



Попис пољопривреде 2023.

РАДНА СНАГА НА ПОЉОПРИВРЕДНИМ ГАЗДИНСТВИМА У СРБИЈИ РОДНА ПЕРСПЕКТИВА

Проф. др Горана Крстић
Проф. др Јелена Жарковић



ПОПИС
ПОЉОПРИВРЕДЕ 2023.

Београд, 2025.



Попис пољопривреде 2023.

РАДНА СНАГА НА ПОЉОПРИВРЕДНИМ ГАЗДИНСТВИМА У СРБИЈИ РОДНА ПЕРСПЕКТИВА

Проф. др Горана Крстић
Проф. др Јелена Жарковић



ПОПИС
ПОЉОПРИВРЕДЕ 2023.

Београд, 2025.

Попис пољопривреде 2023.

Радна снага на пољопривредним газдинствима у Србији - родна перспектива

Издаје и штампа: Републички завод за статистику, Београд, Милана Ракића 5

Одговара: Бранко Јосиповић, в. д. директора

Ауторке: проф. др Горана Крстић и проф. др Јелена Жарковић

Лектура: Емилија Бацковић

Израда карата: Милутин Раденковић, Алекса Стевановић

Дизајн корица: Александра Вучићевић

Дизајн и припрема за штампу: Одељење за развој, припрему и визуелизацију статистичких аутпута

Корица: илустрација – [shutterstock.com](https://www.shutterstock.com); фотографија – [pexels.com](https://www.pexels.com)

Ова публикација објављена је уз финансијску помоћ Европске уније. За садржину ове публикације искључиво је одговоран Републички завод за статистику и та садржина нипошто не изражава званичне ставове Европске уније.

© Приликом коришћења података објављених у овој публикацији обавезно је навођење извора.

ПРЕДГОВОР

Републички завод за статистику, спровео је Попис пољопривреде од 1. октобра до 15. децембра 2023. године.

Попис пољопривреде представља кључно истраживање за прикупљање међународно упоредивих података о фондовима и структури пољопривредних газдинстава и од виталног је значаја за социо-економске анализе и планирање даљег развоја у области пољопривреде.

Попис је спроведен на око 640.000 јединица посматрања и финансиран је из буџета Републике Србије и из претприступних фондова Европске уније, у оквиру пројекта IPA 2018 (Instrument for Pre-accession Assistance, 2018).

С обзиром на то да попис није спроведен на територији АП Косово и Метохија, подаци за овај територијални ниво нису садржани у обухвату података за Републику Србију (укупно).

Прикупљени подаци односе се на земљишни фонд и категорије коришћења пољопривредног земљишта, наводњавање, употребу ђубрива, обраду и одржавање земљишта, број стоке (по врстама и категоријама) и број кошница пчела, испашу стоке, пољопривредну механизацију, радну снагу и друге активности газдинства које доносе приход, тржишну оријентисаност пољопривредне производње и остале податке о газдинству.

Посебна публикација „Радна снага на пољопривредним газдинствима у Србији - родна перспектива“ има за циљ да на бази података Пописа пољопривреде 2023 прикаже актуелно стање у погледу структуре радне снаге у Србији првствено према заступљености жена и мушкараца као учесника у пољопривредној производњи, али и према различитим обележјима газдинстава. Будући да су обим и структура радне снаге, као и профил менаџера и/или носиоца газдинстава, од великог утицаја на динамику структурног реформисања пољопривреде и њен укупан развој, резултати ове студије обезбедиће много шири увид у различите аспекте економије газдинстава и стања у сектору.

Спровођење Пописа пољопривреде омогућило је динамичку анализу, будући да су резултати упоредиви са резултатима предходних структурних истраживања о пољопривредним газдинствима. Самим тим су створени услови за боље разумевање постојећих трендова, поређења са стањем и трендовима регистрованим у другим земљама, те већу поузданост закључака.

Републички завод за статистику изражава велику захвалност ауторима професорки др Горани Крстић и професорки др Јелени Жарковић са Економског факултета Универзитета у Београду због професионалног односа и успешне сарадње са методолошким тимом Завода у току израде ове публикације.

Резултати Пописа објављени су у дисеминационој бази на сајту Републичког завода за статистику (stat.gov.rs).

У Београду, 2025.

В. д. директора
Бранко Јосиповић

САДРЖАЈ

Предговор	3
1. Увод	7
2. Родна равноправност и живот на селу: скица односа у 20. веку	8
3. Методологија и коришћени подаци	10
4. Родна равноправност кроз индикаторе одрживог развоја	12
5. Родне разлике на тржишту рада	14
6. Родне неједнакости радног ангажовања на пољопривредном газдинству према карактеристикама газдинства	15
6.1. Радна снага на пољопривредним газдинствима према правном статусу	15
6.2. Радна снага на породичним газдинствима према полу и карактеристикама газдинства	20
6.3. Газдинства правних лица и предузетника	27
6.4. Носиоци/менаџери породичних газдинстава према полу, старости и образовању	30
7. Родни јаз и интензитет рада на пољопривредном газдинству	34
8. Родне неједнакости на диверзификованим газдинствима	39
9. Закључна разматрања	46
Литература.....	50

1

УВОД

Попис пољопривреде који је спроведен 2023. године омогућио је континуитет у производњи структурних података у области пољопривреде, почевши од Пописа пољопривреде 2012. и Анкете о структури породичних газдинстава 2018. године, и обезбедио је преглед структурних карактеристика сектора пољопривреде Републике Србије на међународно упоредив начин (РЗС, 2023а).

Основни циљ овог извештаја јесте анализа родних разлика на свим типовима газдинстава (породична газдинства, газдинства правних лица и предузетника) и у свим начинима радног ангажовања, било да је реч о радној снази или о обављању улоге носиоца, односно руковођењу газдинством. Ова анализа извршена је према различитим карактеристикама газдинства, као што су величина коришћеног пољопривредног земљишта, економска величина газдинства, тип активности, сточни фонд и др. Поред анализе стања родне равноправности на пољопривредним газдинствима приказане су и промене у овој области у последњих десетак година на основу резултата Пописа пољопривреде 2012. године.

Ова студија је реализована у оквиру пројекта претприступних фондова Европске уније IPA (Instrument Pre-accession Assistance) 2018.

У наставку студије приказано је како се мењало стање родне равноправности у Републици Србији у 20. веку, са освртом на изазове живота на селу. Методологија и коришћени подаци приказани су у трећем поглављу, а потом се, у наставку, бавимо индикаторима одрживог развоја који се односе на родну равноправност. Основни индикатори тржишта рада, са посебним фокусом на родне разлике, анализирају се у петом поглављу. Шесто поглавље се детаљно бави анализом радног ангажовања на пољопривредном газдинству у зависности од његовог правног статуса. С тим у вези, посматрају се родне разлике на газдинствима правних лица и предузетника и породичним газдинствима. Додатно, кроз родну призму анализирају се и карактеристике носилаца породичних газдинстава и менаџера. Седмо поглавље је посвећено родним разликама у интензитету рада на пољопривредном газдинству, где се интензитет мери посредством годишњих радних јединица, односно еквивалента пуног радног времена. У осмом делу анализирани су активности жена на газдинствима која су диверзификовала своје активности и изворе прихода окретањем новим производима и услугама или запошљавањем чланова газдинства изван пољопривредних делатности. Последњи део студије садржи закључна разматрања.

2

РОДНА РАВНОПРАВНОСТ И ЖИВОТ НА СЕЛУ: СКИЦА ОДНОСА У 20. ВЕКУ

Република Србија се налази испод просека земаља Европске уније у погледу стања родне равноправности мереног Индексом родне равноправности. Овај показатељ покрива, између осталог, стање на тржишту рада, располагање новцем и слободним временом, као и домен моћи, односно заступљеност жена у политичким и економским организацијама. Од 2014. године, откако се спроводи ово истраживање код нас, бележи се спор и мали напредак у вредности индекса. Према последњим расположивим подацима (из 2021), вредност индекса за Републику Србију била је 10 процентних поена (п. п.) испод просечне вредности овог показатеља за чланице Европске уније (ЕИГЕ, 2023). У погледу расподеле, вредност индекса од 58 поена сврстава нас у доњих 30% европских земаља поређаних по вредности Индекса родне равноправности.

Иако бисмо можда очекивали да будемо боље позиционирани, с обзиром на социјалистичку прошлост током које су жене у Републици Србији добиле многа политичка, економска и друга права, давање прилика женама да се у значајнијој мери образују и радно ангажују у периоду социјализма није правдано аргументима родне равноправности, већ, пре свега, потребом да се земља обнови после рата. У том смислу, било је неопходно ангажовати што већи број људи на тржишту рада. Једни су веровали да ће се путем економског развоја изједначити права жена и мушкараца а да њихово ангажовање у посебним организацијама које се боре за већа права жена није неопходно. Други су пак сматрали да је основа неједнакости између полова неједнака расподела обавеза у породици, која се потом преноси и на односе ван куће и, стога, економски развој сам по себи, па ни измештање обавеза у домаћинству изван њега није довољно да би се побољшао положај жена. Веровали су да је потребна промена конзервативних културних образаца а да само самостално организовање жена може најбоље служити женском интересу (Божиновић, 1996; Симић, 2018). Превагнула је, међутим, прва струја и женске организације су нестајале, једна за другом, а борбу за своја права жене су наставиле махом преко синдикалних организација, у којима су и даље доминирали мушкарци, посебно на руководећим позицијама. Практично од 1970-их, укидањем женских организација, жене су разједињене и онемогућене да се окупљају, па је тако и престала организована борба у вези са питањима њиховог економског осамостаљивања, као и даљег улагања у јавне услуге које би им помогле да ускладе рад у кући и на послу (Анић и Жарковић, 2024).

Додатно, у периоду социјализма социјална политика је била дискриминаторна у односу на све који су били запослени изван формалног тржишта рада, а посебно према руралној популацији. Пољопривредници нису имали исти приступ програмима социјалног осигурања као и остали грађани. Образовање је било отворено за све, али су имали ограничен бесплатан приступ здравственим услугама и могли су да буду део пензионе шеме за samozапослене или за пољопривреднике, а оне су исплаћивале много ниже пензије у односу на запослене у државном (друштвеном) сектору. Запосленост у социјалистичким предузећима је доносила и могућност за добијање друштвеног стана, приступ објектима за одмор и рекреацију по повољним ценама и разне друге материјалне и нематеријалне накнаде које нису биле на располагању појединцима изван друштвеног сектора. Штавише, пољопривредници су субвенционисали привилегије запослених у непољопривредним делатностима. Наиме, посредством механизма маказа цена држава је наступала као монополистички купац пољопривредних производа и тако диктирала њихову цену, која је била испод пуне тржишне. Такође, често је каснила у исплатама пољопривредницима и тако им де факто наплаћивала сењораж, односно порез на држање новца (Арандаренко и Павловић, 2023).

На садашње стање родне равноправности утичу и догађаји након распада Југославије. Транзиција је донела структурне промене у привреди, пре свега у пропорцијама учешћа радне снаге у индустрији, пољопривреди и сектору услуга. Пољопривреда је, посебно на почетку својинске трансформације предузећа, била уточиште за појединце који су остајали без посла. Тако је и наредне две деценије после двехиљадите па све до данас, услед неуспеха у стварању више радних места у модерном, услужном делу привреде, пољопривредна запосленост остала веома висока за једну европску земљу. По учешћу пољопривредне запослености у укупној запослености Република Србија је трећа у Европи, после Албаније и Румуније. Како су у пољопривреду одлазили они који су мислили да им је касно да се преквалификују током транзиције, у оквиру пољопривредне запослености доминирају старија лица и она без стручног образовања (Арандаренко, 2018). Ту се налази и највећи део рада у сивој економији.

Током ратних деведесетих година прошлог века појачани су процеси ретрадиционализације, репатријархализације друштва (Вујадиновић и Станимировић, 2017). С друге стране, Република Србија је, посебно после 2000. године, кроз процес европских интеграција и поновног успостављања блиских односа са међународним организацијама, приступила усвајању низа конвенција, стратегија и закона усмерених на постизање веће родне равноправности (Анић и Жарковић, 2024).

Трендови између два пописа становништва, из 2002. и 2011. године, показују да је опадање броја становника руралних области нешто веће у женској него у мушкој популацији. Иако је ефективни фертилитет сеоских жена још знатно виши него фертилитет жена у градовима, жене из руралних крајева све више усвајају репродуктивне обрасце градских жена, односно све више одлажу рађање и рађају све мањи број деце.

Попис становништва из 2022. показао је да су образовне карактеристике руралне популације неповољније у односу на урбану: 11% становништва на селу је без школе или нема завршену основну школу, док је у граду 3%. Разлике између полова постоје у оба типа насеља, али је на селу удео жена без школе седам пута већи од удела мушкараца, док је у граду двоструко већи. На селу, 43% жена нема никакве квалификације (без школе, незавршена и завршена основна школа), као ни 31,4% мушкараца. Истовремено, удео жена на селу са вишим и високим образовањем је нешто изнад удела мушкараца: 10,8% и 9,2%, респективно. Претпостављамо да се међу овим женама налазе млађе особе, што је у складу са трендом у општој популацији.

Социолог Милован Митровић (2015) сматра да би једино поправљањем друштвеног положаја младих жена оне биле подстакнуте да у већем броју остају на селу и ту оснују породицу и подижу децу. Како тврди, вишевековна подређеност сеоских жена произвела је такве околности да данас све мањи број њих бира да остане на селу и ради у пољопривреди, гаји стоку, брине се о старијим члановима домаћинства и бројном потомству. Кад се на то дода запостављена сеоска инфраструктура (путеви, школе, амбуланте, забавни садржаји), као и недостатак посла изван пољопривредног газдинства, привлачност сеоске средине за младе жене постаје још мања.

3

МЕТОДОЛОГИЈА И КОРИШЋЕНИ ПОДАЦИ

Анализа родне неједнакости на пољопривредним газдинствима заснива се на резултатима Пописа пољопривреде 2023, док су за праћење промена током времена коришћени подаци Пописа пољопривреде 2012. године. Поред ових података, за демографска кретања коришћени су резултати Пописа становништва 2022. године, за анализу тржишта рада у руралним срединама подаци Анкете о радној снази, а за међународна поређења подаци Евростата.

Резултати истраживања у овој студији представљени су на нивоу Републике Србије и четири НТСЈ III региона (Регион Војводине, Београдски регион, Регион Шумадије и Западне Србије и Регион Источне и Јужне Србије), без података за статистички Регион Косово и Метохија, на чијој територији Попис није спроведен.

У наставку дајемо основна методолошка објашњења у вези са Пописом, која су детаљније описана у методолошком упутству Пописа пољопривреде 2023. (РЗС, 2023а).

Попис пољопривреде спроведен је од 1. октобра до 15. децембра 2023. године на територији Републике Србије. Попис се заснива на методологији (инструмент, концепти, дефиниције, класификације) која је у потпуности у складу са Светским програмом Пописа пољопривреде 2020. Уједињених нација, уредбом Европског парламента и Савета о обједињеној статистици пољопривредних газдинстава, као и методологијом Евростата. Подаци Пописа 2023. су упоредиви са Пописом пољопривреде 2012. године.

Пописом су обухваћена пољопривредна газдинства која се налазе у Статистичком регистру пољопривредних газдинстава, који је пре Пописа ажуриран како би обухватио и газдинства која се баве пољопривредном производњом а која нису била обухваћена овим регистром. Посматрано према правном статусу, Пописом су обухваћена породична пољопривредна газдинства, газдинства предузетника и пољопривредна газдинства правних лица.

Пописом се не обухватају домаћинства са сопственом пољопривредном производњом која није намењена тржишту и не прелази физички праг одређен у складу са методологијом Пописа Републичког завода за статистику, као ни домаћинства, привредна друштва и предузетници који не обављају пољопривредну производњу.

Пописом се прикупљају структурни подаци о пољопривредним газдинствима као што су: идентификациони подаци газдинства, земљишни фонд и категорије коришћења пољопривредног земљишта, број стоке – по врстама и категоријама, број кошница пчела, радна снага и друге активности газдинства, начин држања стоке, наводњаване површине под усевима, обрада и одржавање земљишта, употреба ђубрива, пољопривредна механизација и опрема, пољопривредни објекти, органска пољопривредна производња и примењене мере руралног развоја.

Од 2023. године, услед методолошке измене, у оквиру регуларно ангажоване радне снаге газдинстава предузетника прикупљани су подаци о носиоцу газдинства, члановима породице носиоца и стално запосленим на газдинству. Ова измена је уведена с обзиром на то да је структура радне снаге газдинстава предузетника сличнија структури породичних газдинстава него структури газдинстава правних лица, код којих се под регуларно ангажованом радном снагом подразумевају само стално запослени на газдинству. Ова измена не нарушава битно упоредивост података са претходним годинама (2012. и 2018), а свакако доприноси правилнијем осликавању структуре радне снаге газдинстава предузетника, у којој доминира учешће породичне радне снаге, док је број стално запослених далеко мањи.

У циљу представљања потпуне структуре у погледу учешћа жена и мушкараца носилаца пољопривредних газдинстава у њиховом укупном броју, за потребе ове публикације, за 2012. годину приказани су подаци за све носиоце пољопривредних газдинстава, без обзира на то да ли су у току референтног периода обављали пољопривредне активности, или не. У 2023. години сви носиоци пољопривредних газдинстава су обављали пољопривредне активности на газдинству.

Референтни период за податке о расположивом земљишту и броју стоке је 30. септембар 2023. године (дан критичног момента), а за остале податке то је пољопривредна година, односно последњих 12 месеци од дана критичног момента (од 1. октобра 2022. до 30. септембра 2023).

Подаци о породичним газдинствима прикупљени су методом интервјуа, уносом података од стране пописивача у електронски упитник на лаптопу (CAPI метод), док су подаци о газдинствима правних лица прикупљени самоанкетирањем, односно самосталним уносом података у веб-упитник (метод CAWI).

У наставку представљамо најважније појмове и изразе за разумевање ове студије, који су коришћени у Попису (РЗС, 2023а).

Пољопривредно газдинство је производна јединица на којој привредно друштво, земљорадничка задруга, установа или друго правно лице, предузетник или пољопривредник обавља пољопривредну производњу као примарну или секундарну делатност.

Породично пољопривредно газдинство је пољопривредно газдинство на којем физичко лице – носилац газдинства заједно са члановима свог домаћинства обавља пољопривредну производњу.

Пољопривредна газдинства правних лица обухватају: привредна друштва, земљорадничке задруге, или друга правна лица, као и предузетнике регистроване у Агенцији за привредне регистре да претежно обављају делатност пољопривредне производње или су регистровани у другој делатности и имају организационе делове у којима се обавља пољопривредна производња.

Пољопривредна производња за потребе Пописа обухвата следеће делатности: гајење једногодишњих, двогодишњих и вишегодишњих биљака; гајење садног материјала; узгој животиња; мешовита пољопривредна производња; одржавање пољопривредних површина у добром пољопривредном и еколошком стању.

Носилац породичног газдинства је физичко лице (пољопривредник и предузетник) које је економски и законски одговорно за рад газдинства, односно лице које преузима ризике рада и које је уписано у Регистар пољопривредних газдинстава као носилац породичног пољопривредног газдинства.

Управник или менаџер на газдинству је лице одговорно за дневно доношење и спровођење производних и финансијских одлука у вези са газдинством.

Коришћено пољопривредно земљиште чини: пољопривредно земљиште на окућници, оранице и баште (укључујући угаре), вишегодишњи засади – воћњаци, виногради, расадници, ливаде и пашњаци, које газдинство редовно користи.

Годишња радна јединица (ГРЈ) јесте јединица мере за количину људског рада утрошеног за обављање пољопривредне делатности на сваком газдинству. Ова јединица представља еквивалент рада једне особе, тј. пуно радно време у једној години: осам сати дневно, 225 радних дана.

Условно грло (УГ) јесте стандардна обрачунска јединица којом се број грла различитих врста и категорија своди на упоредиву вредност.

4

РОДНА РАВНОПРАВНОСТ КРОЗ ИНДИКАТОРЕ
ОДРЖИВОГ РАЗВОЈА

У Републици Србији, родни јаз у запослености износи 13,1 процентни поен у корист мушкараца, што је за 2,4 п. п. више у односу на просек ЕУ у 2022. години. У руралним подручјима овај јаз је још већи и износи 17,6% (РЗС, 2023ц). Нижа запосленост жена кошта Републику Србију сваке године око 4,8% БДП-а (Жарковић и Владисављевић, 2020). Поред ових краткорочних ефеката, не треба губити из вида ни дугорочне негативне ефекте ниске активности жена на њихову децу. Новије истраживање указује да већа запосленост и образовање жена побољшава будуће исходе њихове деце на тржишту рада у погледу запослености и зарада (Владисављевић, 2024). Истраживање на основу микроподатака Анкете о приходима и условима живота показује да су мушкарци који су запослени код послодавца имали 8,9% веће зараде од жена у 2019. години и тај јаз је остао непромењен у 2022. (Крстић и др., 2024). Највећи део тог јаза је последица неједнаког вредновања мушкараца и жена истих карактеристика (као што су ниво образовања, радно искуство, сегрегација по занимањима и секторима и сл.) у погледу њихових зарада. У просеку, мушкарци су имали 15% веће зараде у односу на жене које имају исте карактеристике које утичу на зараде као мушкарци. Међутим, услед супериорнијих карактеристика жена у односу на мушкарце на нивоу просека (ефекат карактеристика), родни јаз у зарадама је знатно мањи и износи 8,9%.

У овом делу укратко анализирамо и остале индикаторе, пре свега индикаторе одрживог развоја који су посвећени родној равноправности, како бисмо имали шири контекст за боље разумевање радног ангажовања мушкараца и жена на пољопривредним газдинствима. Нас занима какав је општи законски оквир који обезбеђује родну равноправност, а посебно законски оквир који обезбеђује једнака права жена на власништво над земљиштем и/или контролу над земљиштем.

Остваривање циља одрживог развоја који је посвећен постизању родне равноправности и оснаживању свих жена и девојчица (ЦОР 5) мери се потциљем „Окончати свуда и све облике дискриминације жена и девојчица“, који се даље прати преко индикатора који процењује законски оквир који треба да промовише, гарантује и прати родну равноправност и забрану дискриминације на основу пола у четири области. Те области су: општи правни оквир и јавни живот; насиље над женама; запошљавање и економске користи; и брак и породица. Вредност овог индикатора указује на неуједначеност у степену развијености законског оквира у овим областима, при чему су најбољи резултати постигнути у области запослености и економских користи, док је потребно даље унапређење правног оквира у области насиља над женама и брака и породице (Бабовић, 2024).

Поред овог општег законског оквира, за родну равноправност у пољопривреди посебно је важно „спровести реформе којима би се женама дала једнака права на економске ресурсе, као и приступ власништву и контроли над земљиштем и другом имовином, финансијским услугама, наслеђивању и природним ресурсима, у складу са националним законима“ (потциљ 5.а) (ФАО, 2022). За праћење остваривања овог потциља (5.а) користе се два индикатора (5.а.1 и 5.а.2) који указују на неједнакост између жена и мушкараца у погледу власништва и обезбеђених права власништва на пољопривредном земљишту. Први индикатор означава се као де факто индикатор о правима поседовања земљишта жена у поређењу са мушкарцима, док је други индикатор де јуре индикатор о правима жена на земљиште у правном оквиру (Брунели и Гурбузер, 2021).

Код нас не постоје подаци о индикатору СДГ 5.а.1, којим се мери колико су жене у неповољном положају у погледу власништва и обезбеђења права власништва над пољопривредним земљиштем. Подаци 46 земаља у периоду 2009–2020. показују да у 30 земаља мање од 50% жена има власништво и/или обезбеђено право на власништво над пољопривредним земљиштем, док је у преосталих 16 земаља одговарајући удео мушкараца био дупло већи (УН, 2022). У девет земаља удео мушкараца

међу власницима пољопривредног земљишта достиже преко 70%, а само у осам земаља жене имају већи удео од мушкараца међу власницима земљишта. Подаци указују да већа равноправност у поседовању земљишта и обезбеђивању права доприноси економској ефикасности и има позитивне ефекте на остваривање других циљева одрживог развоја, као што су смањење сиромаштва, безбедна и довољна исхрана, као и добробит за домаћинства, заједницу и земљу.

Према квалитативном индикатору 5.а.2, којим се мери степен до којег правни оквир (укључујући обичајно право) гарантује једнака права жена на власништво над земљиштем и/или контролу над земљиштем, Република Србија остварује веома високу родну равноправност у власништву над земљом и/или контроли у правном оквиру, са оценом пет од шест (Бабовић, 2024).

За праћење остваривања потциља 5.а.1 користе се два квантитативна индикатора: (а) проценат лица која имају власништво или обезбеђена права на власништво над пољопривредним земљиштем (од укупног пољопривредног становништва) према полу; (б) удео жена међу власницима или носиоцима права на власништво над пољопривредним земљиштем према врсти власништва или права. Док први индикатор мери учесталост одраслих у пољопривредним домаћинствима са власништвом или обезбеђеним правима на власништво над пољопривредним земљиштем, разврстаних по полу, други се односи на родну једнакост и мери у ком степену су жене у неповољном положају у погледу власништва или обезбеђених права на власништво над пољопривредним земљиштем (Брунели и Гурбузер, 2021). Ова два индикатора биће доступна на основу података Анкете о структури пољопривредних газдинстава која треба да се спроведе 2026. године.

Резултати пилот истраживања које је РЗС спровео у септембру 2023. године на узорку од 20 домаћинстава која се баве пољопривредном производњом на територији Републике Србије указују на изражене неједнакости између мушкараца и жена у погледу власништва над земљом. Оне су биле изражене и када је посреди проценат жена које су власнице пољопривредног земљишта у односу на укупно пољопривредно становништво и када је посреди проценат жена у односу на власнике пољопривредног земљишта (Крстић, 2023). Поред тога, подаци Републичког геодетског завода Србије показују да су нешто више од трећине жена биле власнице или сувласнице пољопривредног земљишта у 2019. (35,5%), што представља повећање од око 4 п. п. у односу на 2013. годину (ФАО, 2022). У поређењу са земљама Западног Балкана, једино је Федерација Босне и Херцеговине имала нешто већу вредност овог индикатора (38,3%) у односу на Републику Србију.

5

РОДНЕ РАЗЛИКЕ НА ТРЖИШТУ РАДА

Између два пописа пољопривреде, из 2012. и 2023. године, дошло је до побољшања свих индикатора тржишта рада: стопа запослености је повећана за скоро 20 п. п. а стопа незапослености је смањена за близу 15 п. п. Побољшања су пак била већа у градским него у сеоским насељима: запосленост је порасла 22 п. п., у сеоским насељима 15 п. п., док је незапосленост опала 17 п. п. у градовима и 11 п. п. у остатку земље (табела 5.1).

Табела 5.1. Основни индикатори тржишта рада у Републици Србији, 2012–2023. (%)

	2012	2013	2014	2015	2016	2017	2018	2019	2020	2021	2022	2023
Стопа запослености 15-64												
Укупно	45,3	47,5	50,7	52,0	55,2	57,3	58,8	60,7	61,3	61,7	63,9	64,7
Градска насеља	43,4	45,7	49,6	51,3	53,5	56,2	58,2	59,8	60,6	62,2	64,6	65,8
Остала насеља	47,9	50,2	52,4	53,1	57,8	59,0	59,8	62,1	62,3	60,8	62,8	63,0
Стопа незапослености 15-74												
Укупно	24,1	22,4	19,4	17,8	15,4	13,6	12,8	10,5	9,1	11,2	9,6	9,5
Градска насеља	26,9	24,9	21,0	19,6	17,7	15,1	14,0	11,6	9,8	11,3	10,0	9,5
Остала насеља	20,5	18,8	17,0	15,2	12,1	11,6	11,1	8,8	8,1	10,9	8,8	9,4

Посматрано према полу, основни индикатори тржишта рада показују нешто веће побољшање ситуације за жене него за мушкарце у периоду између 2012. и 2023. године. Стопа запослености је порасла за 18 п. п. код мушкараца и 20 п. п. код жена, док је стопа незапослености опала за 15,2 п. п. код жена и 14,3 п. п. код мушкараца (табела 5.2).

Табела 5.2. Основни индикатори тржишта рада у Републици Србији према полу, 2012–2023. (%)

	2012	2013	2014	2015	2016	2017	2018	2019	2020	2021	2022	2023
Стопа запослености 15-64												
Укупно	45,3	47,5	50,7	52,0	55,2	57,3	58,8	60,7	61,3	61,7	63,9	64,7
Мушкарци	52,4	54,9	57,7	59,1	61,9	63,9	65,6	67,1	67,7	68,6	70,5	70,5
Жене	38,1	40,1	43,7	44,9	48,4	50,8	52,0	54,3	54,8	54,8	57,4	58,9
Стопа незапослености 15-74												
Укупно	24,1	22,4	19,4	17,8	15,4	13,6	12,8	10,5	9,1	11,2	9,6	9,5
Мушкарци	23,4	21,1	18,5	16,9	14,8	13,0	12,1	10,0	8,8	10,3	9,1	9,1
Жене	25,1	24,0	20,5	18,9	16,2	14,4	13,8	11,2	9,5	12,2	10,1	9,9

Према подацима из Анкете о радној снази из 2023. године (РЗС, 2023б), родни јаз у стопи запослености на селу био је 16,1 п. п. у корист мушкараца и био је изнад родног јаза у граду (11,5 п. п.). Истовремено, у 2023. незапосленост жена на селу много је мање заостајала за незапосленошћу сеоских мушкараца, 2,1 п. п., што сугерише да је већи родни јаз у запослености последица раширеније неактивности међу женама на селу.

Највећи део радно ангажованих на српском тржишту рада чине запослени, више од две трећине укупног броја, и њихов удео је порастао са 71% на 77% у посматраном периоду. Остатак чине samozапослени са запосленима, samozапослени без запослених и помажући чланови домаћинства. Последње две категорије запослених према професионалном статусу више су присутне у руралним него у урбаним насељима. Наиме, 2012. године 71% свих samozапослених без запослених и 93% помажућих чланова домаћинства налазило се у насељима неградског типа. Иако се њихов удео смањило у 2023. години, и то на 55% када говоримо о samozапосленима без запослених и 88% у случају помажућих чланова домаћинства, и даље су већински присутни у неградским насељима (табела 5.3). Ове две категорије чине рањиву запосленост (ILO, 2009), јер су посреди слабије плаћени и мање сигурни послови.

Табела 5.3. Запослени у Републици Србији према професионалном статусу и типу насеља, 2012–2023. (у хиљадама)

		Укупно	Самостални са запосленима	Самостални без запослених	Запослени радници	Помажући чланови домаћинства
2012	Укупно	2.228,3	89,1	419,9	1.551,1	168,2
	Градска	1.212,1	59,6	119,1	1.022,8	10,5
	Остала	1.016,3	29,5	300,8	528,3	157,7
2013	Укупно	2.310,7	88,6	483,4	1.561,1	177,6
	Градска	1.290,7	60,9	155,8	1.060,6	13,4
	Остала	1.020,1	27,8	327,6	500,5	164,2
2014	Укупно	2.559,4	92,8	506,7	1.748,0	211,9
	Градска	1.476,4	66,0	175,4	1.212,8	22,1
	Остала	1.083,1	26,8	331,3	535,1	189,9
2015	Укупно	2.574,2	99,6	467,5	1.797,8	209,2
	Градска	1.490,9	69,1	162,4	1.235,2	24,2
	Остала	1.083,3	30,5	305,2	562,6	184,9
2016	Укупно	2.719,4	92,9	550,3	1.858,3	218,0
	Градска	1.559,2	68,0	189,9	1.274,4	27,0
	Остала	1.160,2	25,0	360,4	583,9	191,0
2017	Укупно	2.794,7	94,3	598,5	1.940,2	161,6
	Градска	1.595,9	70,3	190,4	1.317,0	18,1
	Остала	1.198,8	24,0	408,1	623,3	143,5
2018	Укупно	2.832,9	103,5	539,1	2.032,7	157,6
	Градска	1.636,5	76,9	171,2	1.374,3	14,1
	Остала	1.196,4	26,6	367,9	658,4	143,5

Табела 5.3. Запослени у Републици Србији према професионалном статусу и типу насеља, 2012–2023. (у хиљадама) (наставак)

		Укупно	Самостални са запосленима	Самостални без запослених	Запослени радници	Помажући чланови домаћинства
2019	Укупно	2.901,0	98,3	567,9	2.097,7	137,1
	Градска	1.675,5	72,8	179,5	1.410,1	13,1
	Остала	1.225,5	25,6	388,4	687,6	124,0
2020	Укупно	2.894,8	90,2	557,9	2.113,8	132,9
	Градска	1.636,2	62,5	168,9	1.392,1	12,8
	Остала	1.258,6	27,6	389,0	721,7	120,2
2021	Укупно	2.754,8	96,6	376,0	2.129,9	152,3
	Градска	1.652,8	67,0	149,0	1.420,0	16,8
	Остала	1.102,0	29,5	227,0	710,0	135,5
2022	Укупно	2.818,5	100,2	369,3	2.187,3	161,7
	Градска	1.713,4	72,0	158,1	1.465,1	18,2
	Остала	1.105,1	28,2	211,2	722,2	143,5
2023	Укупно	2.842,0	104,6	361,2	2.211,5	164,6
	Градска	1.739,8	72,2	161,9	1.486,9	18,9
	Остала	1.102,2	32,4	199,3	724,7	145,7

Посматрано по полу, 2023. највећи део жена се налази у статусу запослених, чак 82%, док је 9% свих жена било у статусу помажућих чланова домаћинства. То је побољшање у односу на 2012, када је њих 73% било запослено а 12% радило као помажући чланови домаћинства. Дакле, жене су побољшале не само квантитет већ и квалитет запослености између два пописа пољопривреде. Мушкарци су били у мањем постотку него жене у статусу запослених 2023. године, 73%, иако су и они доживели побољшање у односу на 2012, и то за 7 п. п. Истовремено, мушкарци су чешће у статусу samozапослених без запослених, 18,3%, него жене, 5,8% (табела 5.4).

Табела 5.4. Запослени у Републици Србији према професионалном статусу и полу, 2012–2023. (у хиљадама)

		Укупно	Самостални са запосленима	Самостални без запослених	Запослени радници	Помажући чланови домаћинства
2012	Укупно	2.228,3	89,1	419,9	1.551,1	168,2
	Мушкарци	1.292,9	65,2	313,9	859,5	54,3
	Жене	935,5	23,9	106,0	691,6	113,9
2013	Укупно	2.310,7	88,6	483,4	1.561,1	177,6
	Мушкарци	1.332,6	63,4	358,4	860,1	50,8
	Жене	978,1	25,3	125,0	701,0	126,8
2014	Укупно	2.559,4	92,8	506,7	1.748,0	211,9
	Мушкарци	1.457,0	66,3	381,9	944,7	64,1
	Жене	1.102,5	26,5	124,8	803,3	147,9
2015	Укупно	2.574,2	99,6	467,5	1.797,8	209,2
	Мушкарци	1.466,3	73,7	365,1	964,1	63,3
	Жене	1.107,9	25,9	102,4	833,7	145,9

Табела 5.4. Запослени у Републици Србији према професионалном статусу и полу, 2012–2023. (у хиљадама) (наставак)

		Укупно	Самостални са запосленима	Самостални без запослених	Запослени радници	Помажући чланови домаћинства
2016	Укупно	2.719,4	92,9	550,3	1.858,3	218,0
	Мушкарци	1.531,6	69,7	405,6	991,6	64,6
	Жене	1.187,8	23,2	144,6	866,7	153,3
2017	Укупно	2.794,7	94,3	598,5	1.940,2	161,6
	Мушкарци	1.565,1	68,5	414,8	1.035,4	46,5
	Жене	1.229,5	25,8	183,7	904,9	115,2
2018	Укупно	2.832,9	103,5	539,1	2.032,7	157,6
	Мушкарци	1.590,1	73,2	384,2	1.086,4	46,3
	Жене	1.242,9	30,3	154,9	946,4	111,3
2019	Укупно	2.901,0	98,3	567,9	2.097,7	137,1
	Мушкарци	1.616,6	69,4	394,5	1.114,8	37,9
	Жене	1.284,4	28,9	173,4	982,9	99,2
2020	Укупно	2.894,8	90,2	557,9	2.113,8	132,9
	Мушкарци	1.609,4	63,3	381,5	1.124,9	39,7
	Жене	1.285,3	26,9	176,3	988,9	93,2
2021	Укупно	2.754,8	96,6	376,0	2.129,9	152,3
	Мушкарци	1.539,1	69,5	292,1	1.129,8	47,7
	Жене	1.215,7	27,1	83,9	1.000,2	104,5
2022	Укупно	2.818,5	100,2	369,3	2.187,3	161,7
	Мушкарци	1.561,7	73,5	287,2	1.153,7	47,3
	Жене	1.256,8	26,7	82,1	1.033,6	114,4
2023	Укупно	2.842,0	104,6	361,2	2.211,5	164,6
	Мушкарци	1.555,9	74,8	285,9	1.149,9	45,3
	Жене	1.286,1	29,9	75,2	1.061,7	119,3

Индикатори тржишта рада за младе узраста 15–29 година показују да је у континуитету, у посматраном периоду (2012–2023), стопа запослености у насељима ван градова била изнад стопе запослености у граду а стопа незапослености нижа од оне у градским насељима. Јаз у стопи запослености између два типа насеља се донекле смањило након једанаест година, са 7 п. п. на 5 п. п., док је јаз у стопи незапослености нешто значајније смањен: са 9 п. п., колико је износио 2012, на 2 п. п. у 2023. Дакле, иако је ситуација на тржишту рада за целокупну неградску популацију тежа од ситуације градског становништва, индикатори тржишта рада за младе на селу су нешто бољи него они за младе у граду, мада се та предност смањила у последњих десетак година. То може бити последица чињенице да млади у граду остају дуже у процесу образовања, односно дуже су неактивни у односу на вршњаке на селу (табела 5.5).

Табела 5.5. Стопа запослености и незапослености младих узроста 15–29 година у Републици Србији, 2012–2023. (%)

	2012	2013	2014	2015	2016	2017	2018	2019	2020	2021	2022	2023
Стопа запослености 15-29												
Укупно	26,1	26,2	28,7	30,2	33,1	34,9	36,3	36,9	36,0	40,0	41,0	40,2
Градска насеља	23,1	23,0	26,2	27,9	30,2	32,2	32,7	33,6	33,1	36,6	38,6	38,2
Остала насеља	30,3	31,1	32,5	33,6	37,6	38,8	41,6	41,9	40,1	45,2	45,0	43,3
Стопа незапослености 15-29												
Укупно	42,3	41,6	37,3	34,5	29,8	26,7	24,5	21,5	20,5	19,7	17,2	18,5
Градска насеља	46,1	45,0	39,2	37,2	32,6	28,5	26,3	22,6	20,7	20,1	17,5	19,1
Остала насеља	37,4	36,9	34,7	30,8	25,9	24,4	22,3	20,1	20,2	19,2	16,7	17,7

Када говоримо о старосним категоријама, важно је на овом месту истаћи да се село уопштено одликује старијим становништвом у односу на градско подручје. У табели 5.6 представљен је индекс старења, који показује процентуално учешће особа старих 60 и више година према становништву млађем од 20 година. Видимо да је 2012. и 2023. године старије становништво живело више на селу него у граду, осим у Београдском региону, где су жене из насеља ван градског језгра биле млађе од оних у граду. Жене на селу су истовремено биле старије не само од жена у граду већ и од мушкараца на селу, иако је индекс старења нешто више порастао за мушкарце него за жене. Исти образац налазимо и 2023. године, с тим да сада Београдски регион личи на остатак земље те су жене које живе у насељима ван градског језгра старије од оних у граду.

Најстарије становништво присутно је у Региону Јужне и Источне Србије у оба периода. Најмлађе становништво 2012. насељавало је Регион Војводине, док је данас то место преузео Београдски регион.

Табела 5.6. Индекс старења према полу, региону и типу насеља, 2012. и 2023.

	Мушко			Женско		
	укупно	градска насеља	остала	укупно	градска насеља	остала
2012	РЕПУБЛИКА СРБИЈА	106,5	95,7	122,5	145,5	159,8
	Београдски регион	103,6	103	106,1	148,9	132,8
	Регион Војводине	98,3	94,9	103,4	142,2	144,5
	Регион Шумадије и Западне Србије	108,1	88,7	127,4	139,9	161,6
	Регион Јужне и Источне Србије	116,9	94,2	142,7	153,4	185
	Регион Косово и Метохија
2023	РЕПУБЛИКА СРБИЈА	128,9	112,1	158,5	173,4	193,2
	Београдски регион	107,8	103,1	129,4	159,3	164,7
	Регион Војводине	123,8	114,7	138,8	172,1	179,1
	Регион Шумадије и Западне Србије	138,5	113,4	166,9	177	197,9
	Регион Јужне и Источне Србије	150,1	123,8	184,1	188,7	217,9
	Регион Косово и Метохија

6**РОДНЕ НЕЈЕДНАКОСТИ РАДНОГ АНГАЖОВАЊА НА ПОЉОПРИВРЕДНОМ ГАЗДИНСТВУ ПРЕМА КАРАКТЕРИСТИКАМА ГАЗДИНСТВА****6.1. РАДНА СНАГА НА ПОЉОПРИВРЕДНИМ ГАЗДИНСТВИМА ПРЕМА ПРАВНОМ СТАТУСУ**

У 2023. години, од укупно 1,157 милиона лица ангажованих на пољопривредним газдинствима у Републици Србији, највећи део чине лица на породичним газдинствима (1,134 милиона). Број лица ангажованих на газдинствима правних лица је 22.248, а на газдинствима предузетника 826. У односу на 2012. годину, смањен је број лица на пољопривредним газдинствима, што је последица негативних демографских промена у руралним подручјима. Тако је укупан број породичних газдинстава у 2023. години мањи за 19,4%, док је број газдинстава правних лица и предузетника мањи за око једну трећину.

На пољопривредним газдинствима у Републици Србији преовладава породична радна снага. Највећи део запослених у пољопривреди чине чланови породице носиоца газдинства (54,2%), затим носиоци газдинства (43,8%), док је учешће стално запослене радне снаге на газдинству веома ниско (2%).

Родне неједнакости на пољопривредним газдинствима присутне су у свим правним формама газдинства – породична газдинства, газдинства предузетника и правних лица – и у свим типовима ангажовања на газдинству – било да је реч о радној снази или о обављању улоге носиоца газдинства, односно руковођењу газдинством.

Жене чине 42,3% лица ангажованих на пољопривредним газдинствима, при чему је активност жена знатно мања на газдинствима правних лица (24,3%) него код породичних газдинстава и предузетника (42,6%). Родне неједнакости су посебно изражене у обављању улоге носиоца и менаџера газдинства (табела 6.1). Жене у Републици Србији су знатно ређе од мушкараца ангажоване као носиоци породичних газдинстава и предузетника, чија је улога да буду одговорне за рад газдинства (економски и законски), као и да преузимају ризике рада газдинства. Оне су такође знатно ређе менаџери свих правних форми газдинства, који су одговорни за дневно доношење и провођење производних и финансијских улога у вези са газдинством. Тек нешто више од петине носилаца газдинстава (22,8%) јесу жене, а исти толики је и удео жена међу менаџерима, што указује на неравноправни положај жена у области одлучивања на газдинству. Ранија истраживања показују да су жене углавном носиоци самачких домаћинстава или када је мушки члан породице запослен ван газдинства, па се газдинство формално региструје на жену због добијања разних бенефиција, као што су социјално осигурање, могућност добијања субвенција или пословних кредита (Чикић, 2018). Посматрано према регионима, највеће учешће жена међу носиоцима породичних газдинстава и предузетника, као и међу менаџерима свих правних форми газдинстава, јесте у Региону Војводине (27%), а најмање је у Београдском региону (19%).

Табела 6.1. Чланови газдинства и стално запослени на газдинству према полу и региону, 2023. (%)

	Газдинства – укупно		Породична газдинства		Газдинства правних лица и предузетника	
	жене	мушкарци	жене	мушкарци	жене	мушкарци
РЕПУБЛИКА СРБИЈА	42,3	57,7	42,6	57,4	24,7	75,3
СРБИЈА – СЕВЕР	38,3	61,7	39,3	60,7	23,2	76,8
Београдски регион	40,6	59,4	40,9	59,1	25,9	74,1
Регион Војводине	37,7	62,3	38,9	61,1	23,1	76,9
СРБИЈА – ЈУГ	43,5	56,5	43,6	56,4	29,4	70,6
Регион Шумадије и Западне Србије	43,8	56,2	43,9	56,1	32,0	68,0
Регион Јужне и Источне Србије	43,2	56,8	43,3	56,7	27,0	73,0
Регион Косово и Метохија

Насупрот томе, жене у Републици Србији су чешће обављале пољопривредну активност као чланови породице носиоца газдинства у односу на мушкарце (58,7% према 41,3%), али су знатно ређе биле стално запослене на пољопривредним газдинствима – рачунајући све правне форме газдинства (23,6% према 76,4%). И овде су присутне знатне регионалне разлике (табела 6.2). Учешће жена које су обављале пољопривредну производњу као чланови породице носиоца газдинства и које су биле стално запослене на газдинству највеће је у Региону Шумадије и Западне Србије, док је у Региону Војводине учешће ове две категорије радног ангажовања жена најмање.

Табела 6.2. Чланови газдинства и лица стално запослена на пољопривредним газдинствима према статусу, полу и региону, 2023. (%)

	Менаџери		Носиоци газдинства		Чланови газдинства		Стално запослени	
	жене	мушкарци	жене	мушкарци	жене	мушкарци	жене	мушкарци
РЕПУБЛИКА СРБИЈА	22,79	77,21	22,82	77,18	58,70	41,30	23,65	76,35
СРБИЈА – СЕВЕР	25,48	74,52	25,58	74,42	54,51	45,49	22,30	77,70
Београдски регион	19,21	80,79	19,26	80,74	57,86	42,14	25,14	74,86
Регион Војводине	26,95	73,05	27,06	72,94	53,31	46,69	22,12	77,88
СРБИЈА – ЈУГ	21,78	78,22	21,80	78,20	59,76	40,24	28,13	71,87
Регион Шумадије и Западне Србије	20,83	79,17	20,85	79,15	60,98	39,02	30,96	69,04
Регион Јужне и Источне Србије	23,24	76,76	23,26	76,74	57,92	42,08	25,67	74,33
Регион Косово и Метохија

6.2. РАДНА СНАГА НА ПОРОДИЧНИМ ГАЗДИНСТВИМА ПРЕМА ПОЛУ И КАРАКТЕРИСТИКАМА ГАЗДИНСТВА

Породична газдинства у Републици Србији представљају доминантан облик радног ангажовања у пољопривреди и обухватају 98% лица на газдинствима свих правних форми. Када се посматра према типу активности, уочава се веће ангажовање жена искључиво у пољопривредним активностима, док су мушкарци чешће обављали и друге активности које доносе приход. То се може објаснити тиме што су жене мање склоне ризику и већим инвестиционим улагањима која захтевају активности ван пољопривреде у односу на примарну пољопривредну производњу, као и тешкоћама са којима се сусрећу када је посредни балансирање пословног и приватног живота, посебно у контексту традиционалних обавеза које друштво намеће женама.

Иако је у периоду 2012–2023. године дошло до знатног смањења броја жена и мушкараца који су ангажовани на породичним газдинствима (за 21% и 20% респективно), промењена је структура њихове активности (графикон 6.1). Повећан је удео жена које су се бавиле и другим активностима сем пољопривреде које доносе приход, а смањен је удео жена које су се бавиле само пољопривредним активностима. Наиме, удео жена које су се бавиле и другим активностима сем пољопривреде је повећан код носилаца газдинства за 13 п. п. (са 17,1% у 2012. на 30,1% у 2023), док је удео жена чланова породице носиоца повећан за 11 п. п. (графикон 6.1). Претпостављамо да су томе допринеле разне иницијативе и финансијски програми подршке женском предузетништву у протеклом периоду.

Графикон 6.1. Структура жена чланова породичних газдинства у Републици Србији према типу активности које су обављале, 2012. и 2023. (%)



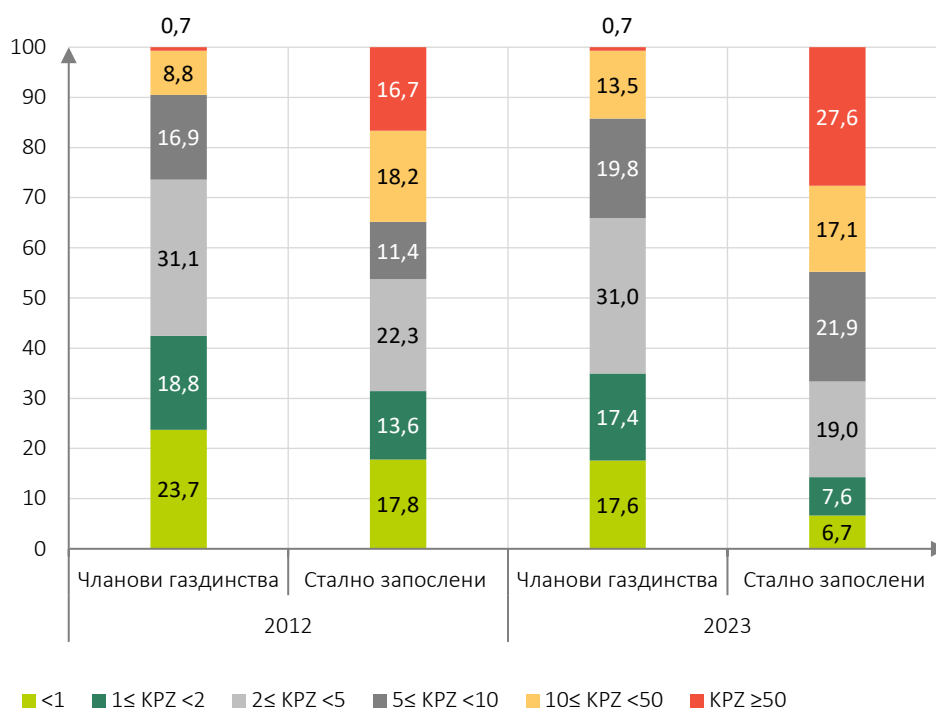
Посматрано према величини коришћеног пољопривредног земљишта, нешто више од једне трећине (34,7%) лица на породичним газдинствима радило је на газдинствима најмање величине (до 2 хектара). Дистрибуција чланова породичних газдинстава према полу је веома слична и померена је ка газдинствима мање величине. Учешће мушкараца и жена расте са растом величине газдинства до 5 хектара (табела 6.3), а затим опада, што указује на већу концентрацију носилаца газдинства и чланова породице носиоца на мањим газдинствима и, последично, на мању продуктивност. У односу на 2012. годину, учешће жена чланова газдинства на газдинствима најмање величине (до 2 хектара) смањено је (графикон 6.2), а повећано је њихово учешће на газдинствима величине преко 5 хектара.

Табела 6.3. Чланови газдинства и стално запослени на породичним газдинствима у Републици Србији према полу и величини коришћеног пољопривредног земљишта (ха), 2023. (%)

	Жене		Мушкарци	
	чланови газдинства	стално запослени	чланови газдинства	стално запослени
<1ха	17,6	6,7	17,4	6,4
1≤ КПЗ <2 ха	17,4	7,6	17,1	7,7
2ха≤ КПЗ <5 ха	31,0	19,0	30,5	15,5
5ха≤ КПЗ <10 ха	19,8	21,9	19,7	16,1
10≤ КПЗ <50 ха	13,5	17,1	14,5	27,9
КПЗ ≥50 ха	0,7	27,6	0,9	26,4
Укупно	100,0	100,0	100,0	100,0

За разлику од чланова газдинства, дистрибуција стално запослене радне снаге је другачија, будући да је највеће учешће жена и мушкараца на газдинствима највеће величине (преко 50 хектара), а најмање на газдинствима најмање величине (до 2 хектара). Највећи родни јаз, од 11 п. п. у корист мушкараца, уочава се код газдинстава величине од 10 до 50 хектара (27,9% према 17,1%, респективно). У односу на 2012. годину, слично као и код чланова газдинства, присутно је смањено учешће стално запослених жена на газдинствима најмање величине (до 2 хектара), а изразито је повећано њихово учешће на газдинствима највеће величине (преко 50 хектара).

Графикон 6.2. Жене чланови газдинства и стално запослене на породичним газдинствима у Републици Србији према величини коришћеног пољопривредног земљишта (ха), 2012. и 2023. (%)



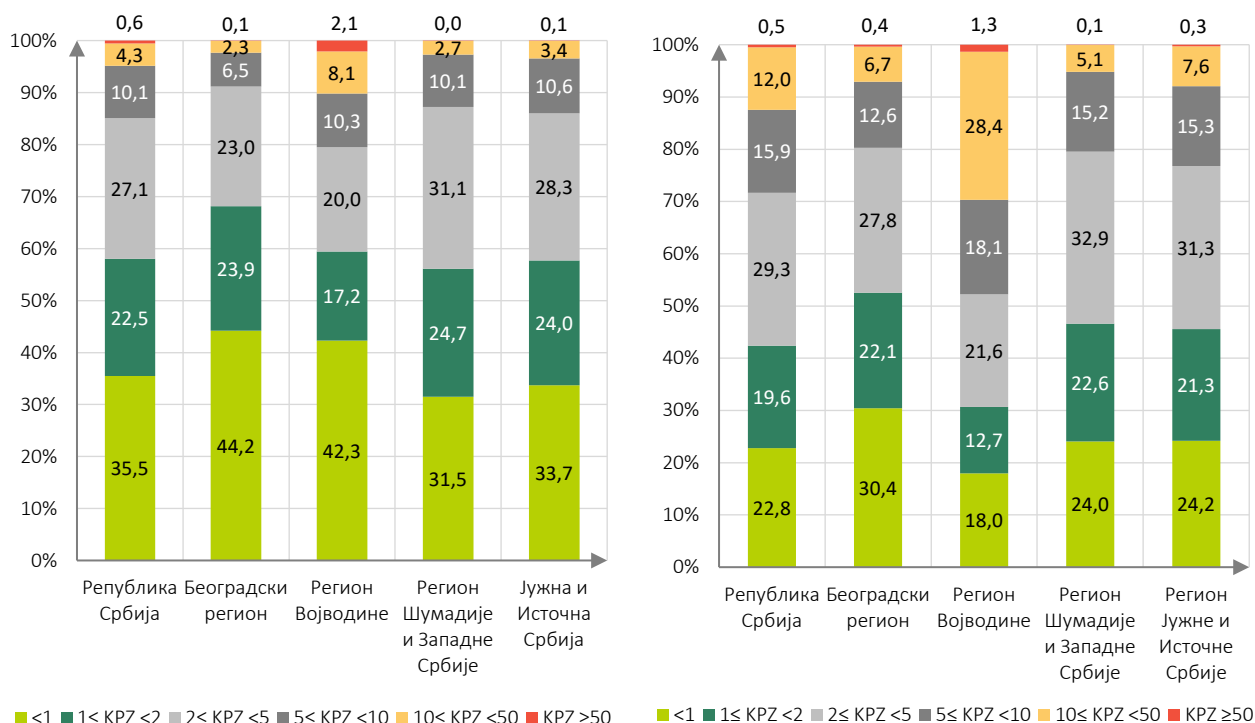
Структура чланова газдинства и стално запослених на породичним газдинствима према економској величини газдинства у складу је са структуром радне снаге према величини коришћеног пољопривредног земљишта, будући да се уочава велика концентрација чланова газдинства на газдинствима мале економске снаге, а велика концентрација стално запослене радне снаге на газдинствима велике економске снаге. Нешто више од трећине чланова ових газдинстава (36%) радило је на газдинствима чија је висина годишњих прихода мања од 4.000 евра, при чему није било разлике између мушкараца и жена ни на најнижим нивоима економске снаге газдинства ни на осталим деловима дистрибуције економске снаге газдинства (табела 6.4). Насупрот томе, у оквиру стално запослене радне снаге на породичним газдинствима, 41,9% жена и 48,8% мушкараца радило је на газдинствима чија је висина годишњих прихода већа од 25.000 евра. У наредним деловима детаљније ћемо анализирати интензивност рада на овим газдинствима.

Табела 6.4. Чланови газдинства и стално запослени на породичним газдинствима према полу и економској величини газдинства, 2023. (%)

	Жене		Мушкарци	
	чланови газдинства	стално запослени	чланови газдинства	стално запослени
0–2.000 евра	17,3	5,7	17,3	9,8
2.000–4.000 евра	19,0	6,7	18,7	8,9
4.000–8.000 евра	23,6	15,2	23,3	12,2
8.000–15.000 евра	19,7	16,2	19,4	12,2
15.000–25.000 евра	11,0	14,3	11,1	8,0
преко 25.000 евра	9,5	41,9	10,1	48,8
Укупно	100,0	100,0	100,0	100,0

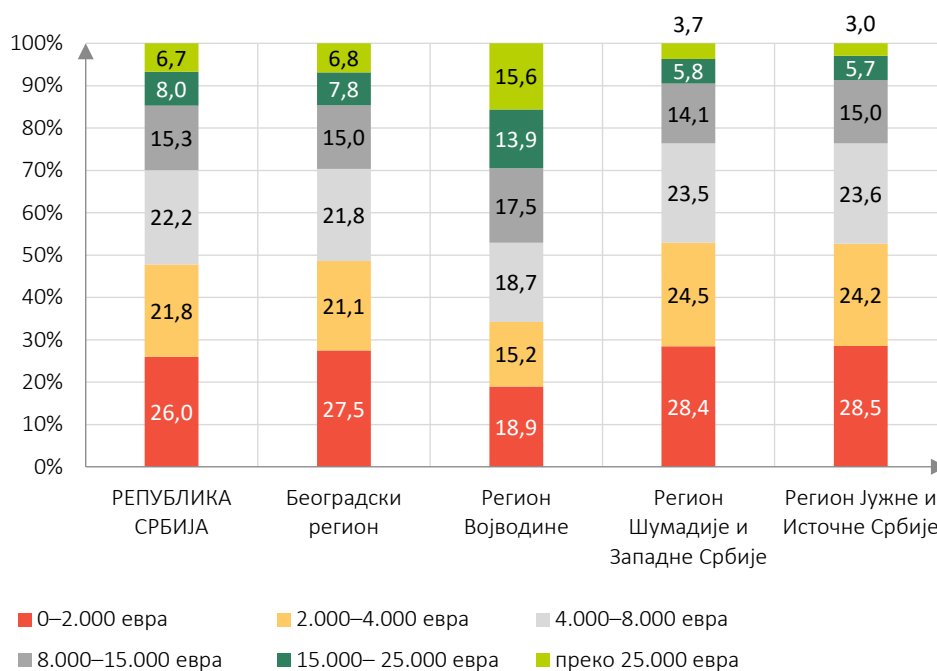
Жене у Републици Србији су чешће носиоци мањих, а мушкарци већих породичних газдинстава. Учешће жена носилаца газдинства до 2 хектара је 42%, а учешће мушкараца 37% у 2023. години (графикон 6.3). У Региону Војводине је удео жена међу носиоцима породичних газдинстава најмање величине (до 2 ха), знатно мање него у осталим регионима, док је учешће жена међу носиоцима газдинстава преко 10 хектара највеће. У последњих десетак година дошло је до укрупњавања величине земљишта породичних газдинстава у Републици Србији, што се одразило и на повећање учешћа жена међу носиоцима газдинстава преко 10 хектара, посебно у Војводини.

Графикон 6.3. Жене носиоци породичних газдинстава према величини газдинства (ха) и регионима, 2012. и 2023. (%)



У складу са дистрибуцијом жена носилаца породичних газдинстава према величини земљишта, жене носиоци породичних газдинстава су више заступљене на газдинствима мање економске снаге него веће економске снаге (графикон 6.4). Њихово учешће опада са растом економске величине газдинства у свим регионима, с тим што се издваја Регион Војводине са исподпросечним учешћем жена међу носиоцима на газдинствима мање економске снаге и натпросечним учешћем на газдинствима веће економске снаге.

Графикон 6.4. Жене носиоци породичних газдинстава према економској величини газдинства и регионима, 2023. (%)



Подаци о расположивим фондовима породичних газдинстава указују да породична газдинства чији су менаџери жене располажу, у просеку, скромнијим ресурсима у односу на газдинства чији су менаџери мушкарци, како у погледу коришћеног пољопривредног земљишта, тако и у погледу условних грла (табела 6.5). Жене су менаџери тек једне петине укупног коришћеног пољопривредног земљишта породичних газдинстава у Републици Србији, а поседују само 15% укупног броја УГ на овим газдинствима (табела 6.6). Посматрано по регионима, највеће учешће коришћеног пољопривредног земљишта породичних газдинстава чији су менаџери жене у укупном коришћеном пољопривредном земљишту (КПЗ) остварено је у Војводини, а највеће учешће УГ остварено је у Региону Јужне и Источне Србије.

Просечна величина КПЗ којом руководе мушкарци већа је него за жене менаџере породичних газдинстава (6 ха према 5,1 ха, респективно), као и просечан број УГ (2,7 према 1,6, респективно). Регион Војводине, који обухвата скоро половину укупне површине коришћеног пољопривредног земљишта (42%), издваја се као регион у коме су оба показатеља знатно већа него у осталим регионима, и то важи за газдинства са менаџерима оба пола. Поред тога, јаз између мушкараца и жена у корист мушкараца код оба показатеља је највећи управо у Региону Војводине. Са друге стране, Регион Шумадије и Западне Србије, који обухвата скоро половину укупног броја газдинстава у земљи (42%), има најнижу просечну величину КПЗ, док је просек УГС најнижи у Региону Јужне и Источне Србије, и ово важи за породична газдинства чији су менаџери и мушкарци и жене.

Табела 6.5. Учешће породичних газдинстава чији су менаџери жене у укупним ресурсима (КПЗ ха и УГС) и просечна величина газдинстава (просек КПЗ ха и УГС), 2023.

	Учешће КПЗ породичних газдинстава чији су менаџери жене у укупном КПЗ које користе сва породична газдинства	Учешће броја УГ породичних газдинстава чији су менаџери жене у укупном УГ које поседују сва породична газдинства	Просечна величина газдинства			
			КПЗ, ха		УГ, број	
			жене управници	мушкарци управници	жене управници	мушкарци управници
РЕПУБЛИКА СРБИЈА	20,1	15,38	5,1	6,0	1,6	2,7
СРБИЈА – СЕВЕР	21,9	16,48	8,4	10,2	1,9	3,3
Београдски регион	16,0	16,12	3,7	4,6	1,6	2,0
Регион Војводине	22,5	16,53	9,2	11,7	1,9	3,6
СРБИЈА – ЈУГ	18,6	14,86	3,6	4,4	1,5	2,5
Регион Шумадије и Западне Србије	16,5	13,33	3,4	4,5	1,7	2,9
Регион Јужне и Источне Србије	21,7	18,65	4,0	4,4	1,3	1,8
Регион Косово и Метохија

Смањење броја газдинстава, уз раст коришћеног пољопривредног земљишта, довело је до раста просечне величине коришћеног пољопривредног земљишта (табела 6.6). Промене у овом периоду нису биле исте за мушкарце и жене носиоце ових газдинстава. Број газдинстава чији су носиоци жене је благо повећан, за 4,5%, док је број газдинстава чији су носиоци мушкарци смањен за 24,6%. Повећање броја газдинстава чије су носиоци жене се, поред осталог, може довести у везу са формалном регистрацијом газдинства на жену због добијања субвенција у случају да је мушки члан породице запослен ван газдинства.

Поред тога, знатно су смањене родне разлике у просечној величини коришћеног пољопривредног земљишта у власништву и земљишта узетог у закуп. Просечна величина коришћеног пољопривредног земљишта у власништву жена носилаца газдинства је повећана скоро за две трећине у 2023. у односу на 2012. годину (са 3,3 ха на 5,1 ха), а у власништву мушкараца за трећину (са 3,3 ха на 4,4 ха). Такође, повећана је просечна величина коришћеног пољопривредног земљишта чији су носиоци жене узетог у закуп за 50% (са 0,8 ха на 1,2 ха), док је за мушкарце остала непромењена (1,5 ха). Разне иницијативе државе у протеклом периоду које су биле усмерене на економско оснаживање жена на селу, путем подстицања женског предузетништва, углавном су подразумевале формално власништво жена (или већинско власништво) над земљиштем и другим ресурсима.

Табела 6.6. Просечни подаци о фондовима породичних пољопривредних газдинстава у Републици Србији према полу носиоца газдинства, 2012. и 2023.

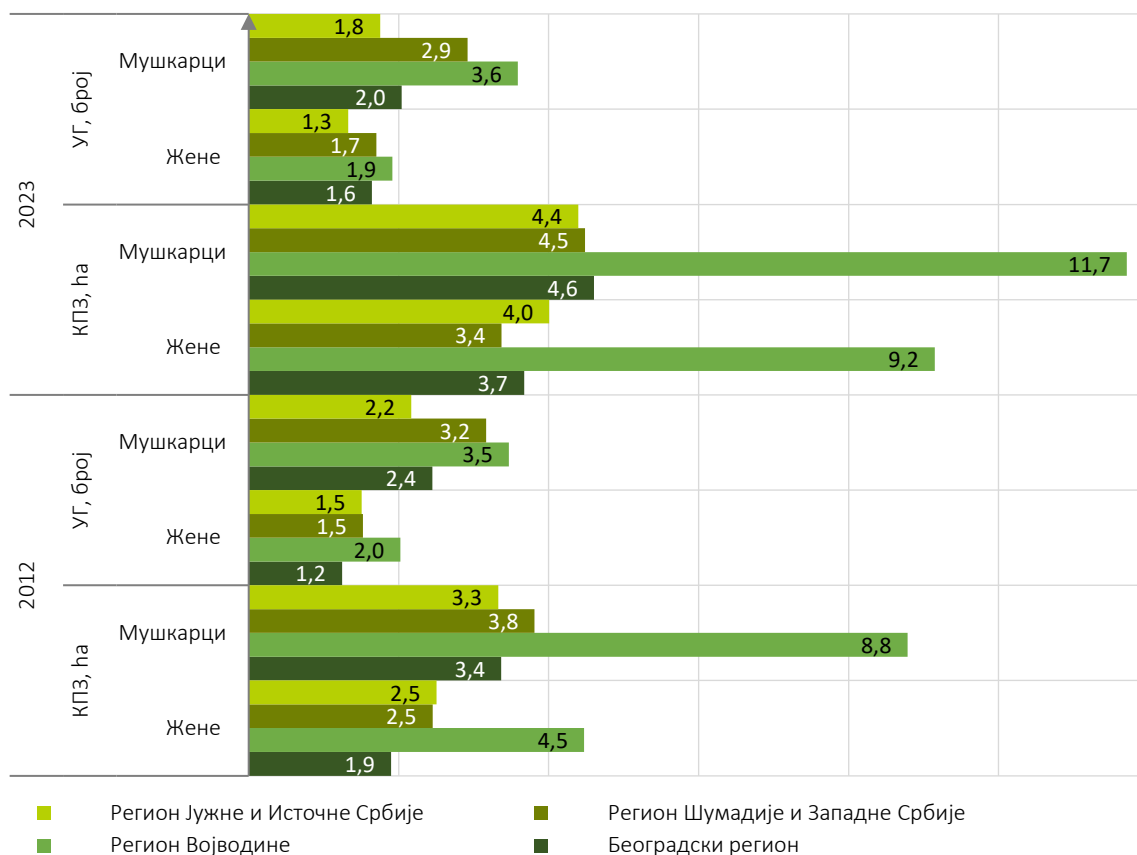
	2012		2023	
	жене	мушкарци	жене	мушкарци
Број газдинстава	110 536	518 016	115 549	390 774
Коришћено пољопривредно земљиште, ха	3,3	4,8	5,1	6,0
У власништву	2,4	3,3	3,9	4,4
Узето у закуп	0,8	1,5	1,2	1,5

Табела 6.6. Просечни подаци о фондовима породичних пољопривредних газдинстава у Републици Србији према полу носиоца газдинства, 2012. и 2023. (наставка)

	2012		2023	
	жене	мушкарци	жене	мушкарци
Говеда, број	0,7	1,5	0,9	1,5
Свиње, број	2,7	4,7	2,3	3,7
Овце, број	1,8	2,9	2,2	3,7
Козе, број	0,3	0,4	0,2	0,3
Живина, број	24,4	27,1	20,0	26,2
Пчелиња друштва, број	0,5	1,2	1,5	2,8
Трактори, број	0,4	0,7	0,8	1,0

Највећи раст просечне величине КПЗ ових газдинстава чији су менаџери жене остварен је у Војводини (са 4,5 ха на 9,2 на). Насупрот томе, у истом периоду, просечан број УГ на породичним газдинствима је смањен, при чему је дошло до смањења просечног броја УГ чији су менаџери мушкарци (са 2,9 на 2,7), док је он на газдинствима чији су менаџери жене остао непромењен (графикон 6.5). Највеће смањење за менаџере оба пола било је у Региону Јужне и Источне Србије, што се може повезати са смањењем броја газдинстава у овом региону и недостатком радне снаге у области сточарства (Богданов, Бабовић, 2019). Истовремено се уочава позитиван тренд повећања просечног броја условних грла на породичним газдинствима чији су менаџери жене у Београдском региону и Региону Шумадије и Западне Србије.

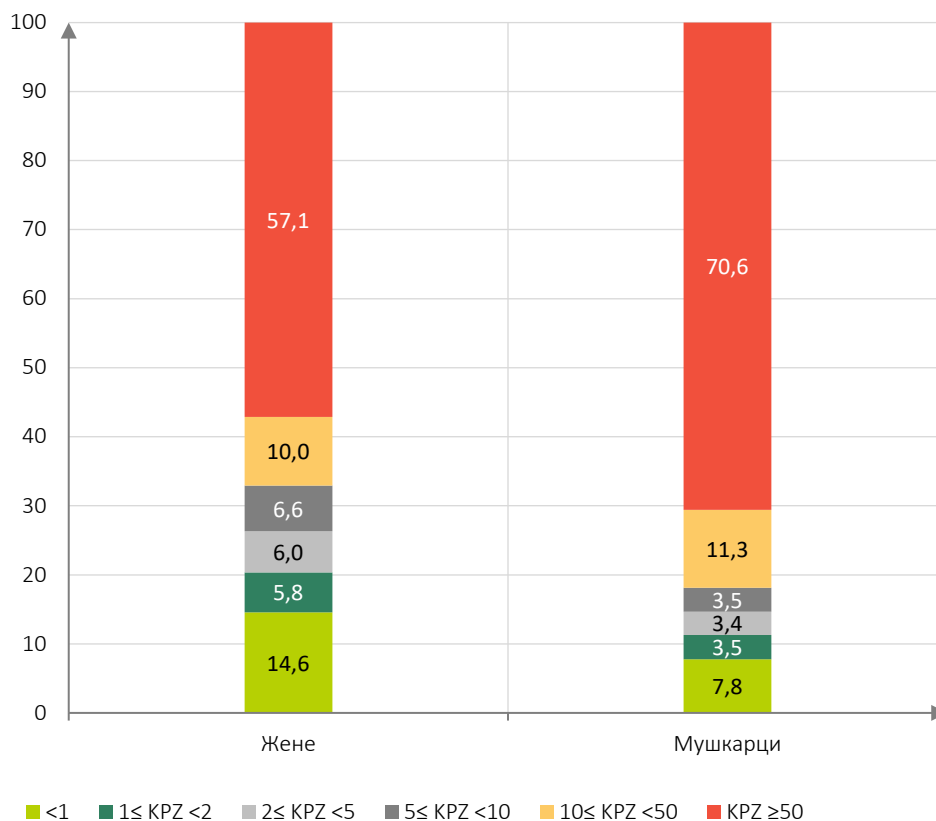
Графикон 6.5. Просечна величина породичних газдинстава (просек КПЗ ха и УГС) у Републици Србији према регионима, 2012. и 2023.



6.3. ГАЗДИНСТВА ПРАВНИХ ЛИЦА И ПРЕДУЗЕТНИКА

На газдинствима правних лица и предузетника радило је укупно 23.074 лица, а у својству стално запослених 22.320 лица.¹ На графикону 6.6 уочава се концентрација стално запослене радне снаге на газдинствима највеће величине (преко 50 хектара), при чему су мушкарци знатно више ангажовани на тим газдинствима од жена (71% према 57% респективно).

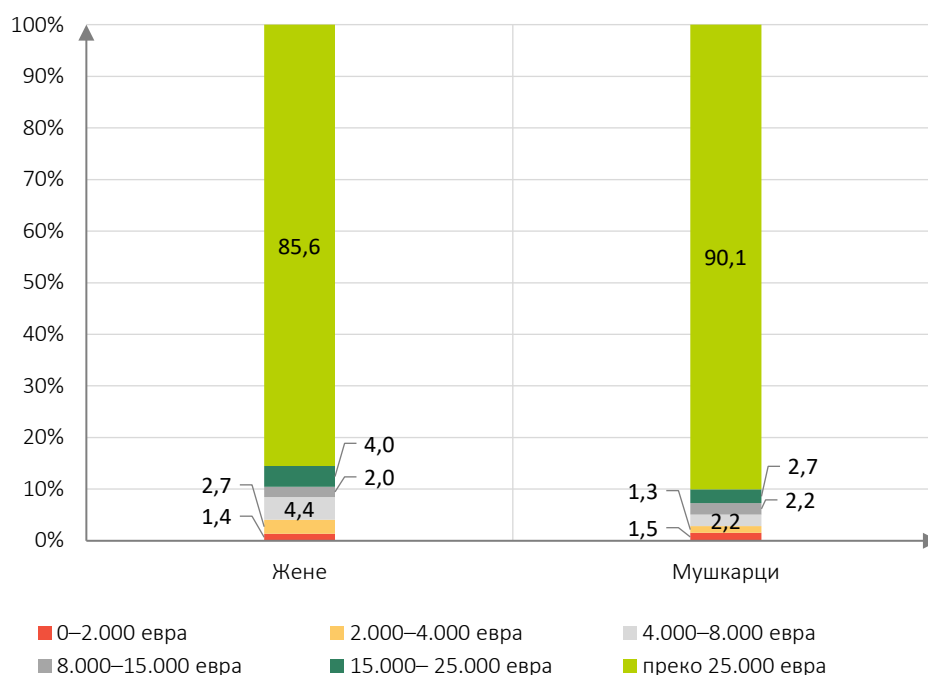
Графикон 6.6. Жене и мушкарци који су стално запослени на газдинствима ПЛП у Републици Србији према величини газдинства (ха), 2023. (%)



На газдинствима правних лица и предузетника (ПЛП) уочава се знатно већа концентрација стално запослене радне снаге на газдинствима највеће економске снаге (преко 25.000 евра) у односу на породична газдинства, што је очекивано ако се има у виду да је највећи део радне снаге на овим газдинствима ангажован на поседима највеће величине. Јаз између учешћа мушкараца и жена на газдинствима највеће економске снаге није велики и износи 4,5 п. п. у корист мушкараца (графикон 6.7).

¹ Остало су носиоци предузетници и чланови породице носиоца газдинства предузетника.

Графикон 6.7. Жене и мушкарци који су стално запослени на газдинствима ПЛП у Републици Србији према економској величини газдинства, 2023. (%)



Јаз између мушкараца и жена менаџера газдинства посебно је изражен код газдинстава правних лица и предузетника. Жене менаџери газдинстава правних лица и предузетника на располагању имају знатно мање укупних пољопривредних ресурса ових газдинстава у односу на жене менаџере породичних газдинстава. Жене менаџери газдинстава ПЛП на располагању имају само 6% укупног коришћеног пољопривредног земљишта и поседују само 9,4% укупног броја УГ газдинстава ПЛП у Републици Србији (табела 6.7). Посматрано по регионима, највеће учешће коришћеног пољопривредног земљишта оне остварују у Региону Јужне и Источне Србије, а највеће учешће УГ у Региону Војводине. Просечна величина КПЗ газдинстава ПЛП за жене менаџере ових газдинстава износи 67 хектара, а за мушкарце 176 хектара, док је просечан број УГ за жене менаџере 87, а за мушкарце менаџере 135. Посматрано по регионима, Регион Војводине предњачи по величини оба показатеља.

Табела 6.7. Учешће газдинстава ПЛП чији су менаџери жене у укупним ресурсима (КПЗ ха и УГ) и просечна величина газдинстава (просек КПЗ ха и УГ), 2023.

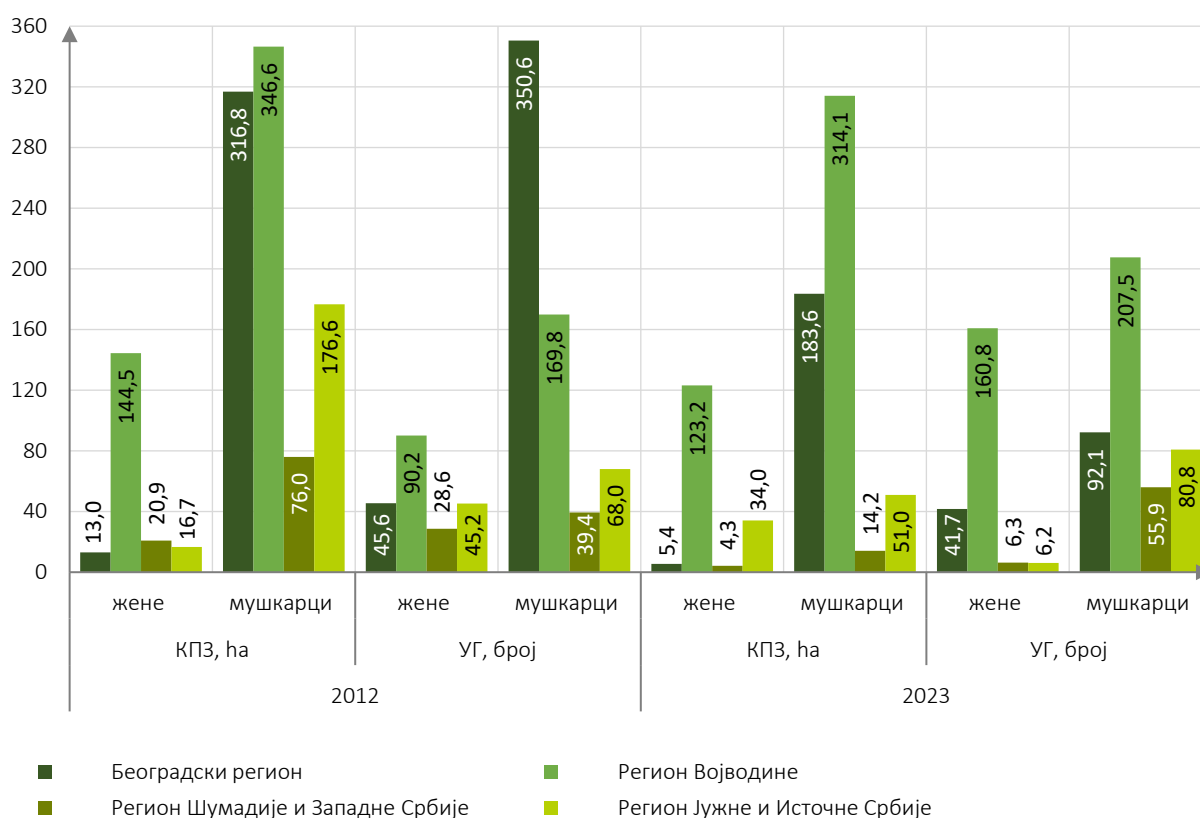
	Учешће КПЗ газдинстава ПЛП чији су менаџери жене у укупном КПЗ које користе сва газдинства ПЛП, %	Учешће броја УГ газдинстава ПЛП чији су менаџери жене у укупном УГ које поседују сва газдинства ПЛП, %	Просечна величина газдинства			
			КПЗ, ха		УГ, број	
			жене управници	мушкарци управници	жене управници	мушкарци управници
РЕПУБЛИКА СРБИЈА	6,0	9,4	69,6	176,3	87,0	135,3
СРБИЈА – СЕВЕР	5,9	11,4	114,1	296,7	151,6	192,1
Београдски регион	0,3	4,1	5,4	183,6	41,7	92,1
Регион Војводине	6,4	11,8	123,2	314,1	160,8	207,5

Табела 6.7. Учешће газдинстава ПЛП чији су менаџери жене у укупним ресурсима (КПЗ ха и УГ) и просечна величина газдинстава (просек КПЗ ха и УГ), 2023. (наставка)

	Учешће КПЗ газдинстава ПЛП чији су менаџери жене у укупном КПЗ које користе сва газдинства ПЛП, %	Учешће броја УГ газдинстава ПЛП чији су менаџери жене у укупном УГ које поседују сва газдинства ПЛП, %	Просечна величина газдинства			
			КПЗ, ха		УГ, број	
			жене управници	мушкарци управници	жене управници	мушкарци управници
СРБИЈА – УГ	7,6	1,5	14,1	27,8	6,2	65,1
Регион Шумадије и Западне Србије	4,9	1,9	4,3	14,2	6,3	55,9
Регион Јужне и Источне Србије	8,8	1,1	34,0	51,0	6,2	80,8
Регион Косово и Метохија

У односу на 2012. годину, број газдинстава ПЛП је смањен за око једну трећину, коришћено пољопривредно земљиште за скоро половину, а УГ је смањено за 20%, што се, поред осталог, може објаснити процесом приватизације, као и гашењем једног дела газдинстава. Просечне вредности КПЗ су смањене за носиоце оба пола ових газдинстава, при чему је највеће смањење било у Региону Шумадије и Западне Србије (графикон 6.8). Насупрот томе, просечан број УГ је повећан, и то код оба пола управника ових газдинстава, при чему се запажају велике варијације између региона.

Графикон 6.8. Просечна величина газдинстава ПЛП (просек КПЗ ха и УГ) у Републици Србији према регионима, 2012. и 2023.



6.4. НОСИОЦИ/МЕНАѢЕРИ ПОРОДИЧНИХ ГАЗДИНСТАВА ПРЕМА ПОЛУ, СТАРОСТИ И ОБРАЗОВАЊУ

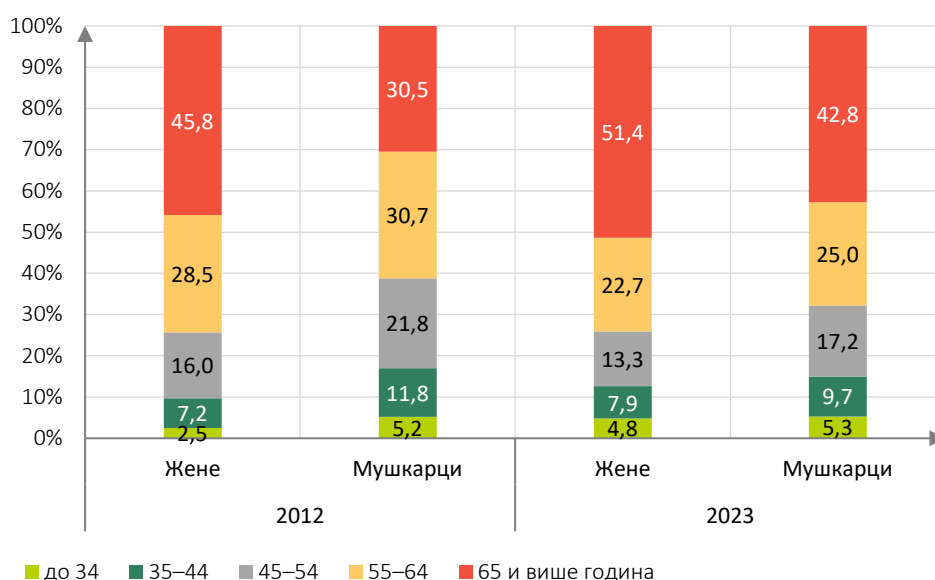
Жене носиоци породичних газдинстава у Републици Србији у просеку су старије од мушкараца (63 према 60, респективно), што би могло да укаже да су традиционални модели наслеђивања, према којима се газдинство преноси на најстаријег члана, који је због дужег просечног животног века углавном жена, и даље очувани (ФАО, 2022). Највећи јаз у просечним годинама старости забележен је у Региону Шумадије и Западне Србије, који, заједно са Регионом Јужне и Источне Србије, има у просеку најстарије носиоце породичних газдинстава. У односу на 2012. годину, мушкараци носиоци породичних газдинстава су старији у просеку за 2 године, док је просечна старост жена непромењена, тако да се јаз између мушкараца и жена носилаца породичних газдинстава према годинама старости смањило на нивоу целе земље и у свим регионима (табела 6.8).

Табела 6.8. Просечна старост носилаца породичних газдинстава према полу, 2012. и 2023.

Територија	2012		2023	
	жене	мушкараци	жене	мушкараци
РЕПУБЛИКА СРБИЈА	63	58	63	60
Београдски регион	62	58	61	60
Регион Војводине	59	55	58	56
Регион Шумадије и Западне Србије	64	58	65	61
Регион Јужне и Источне Србије	63	59	65	62
Регион Косово и Метохија

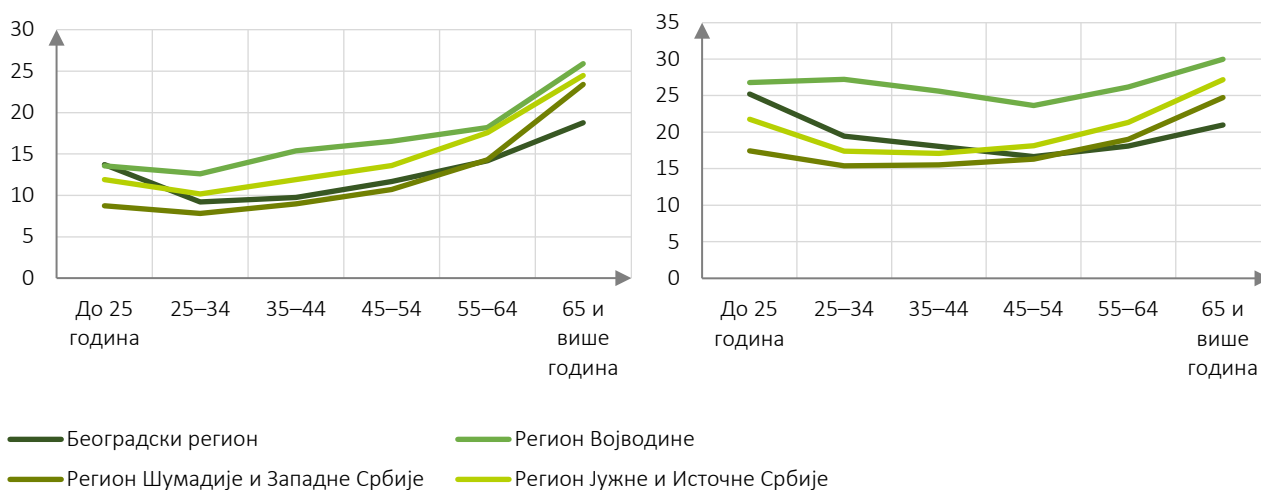
Старосна структура носилаца породичних газдинстава по полу указује да је од 2012. до 2023. године дошло до опадања учешћа старосних група од 45 до 64 године код оба пола и пораста учешћа најстарије групе (65 и више година), које је посебно било изражено код мушкараца (графикон 6.9). Учешће најмлађих носилаца породичних газдинстава (до 35 година) благо је повећано код мушкараца, а изразито је повећано код жена (са 2,5% на 4,8%). Број жена носилаца породичних газдинстава до 35 година је порастао 2,2 пута (са 2.475 у 2012. на 5.449 у 2023).

Графикон 6.9. Старосна структура носилаца породичних газдинстава у Републици Србији према полу, 2012. и 2023. (%)



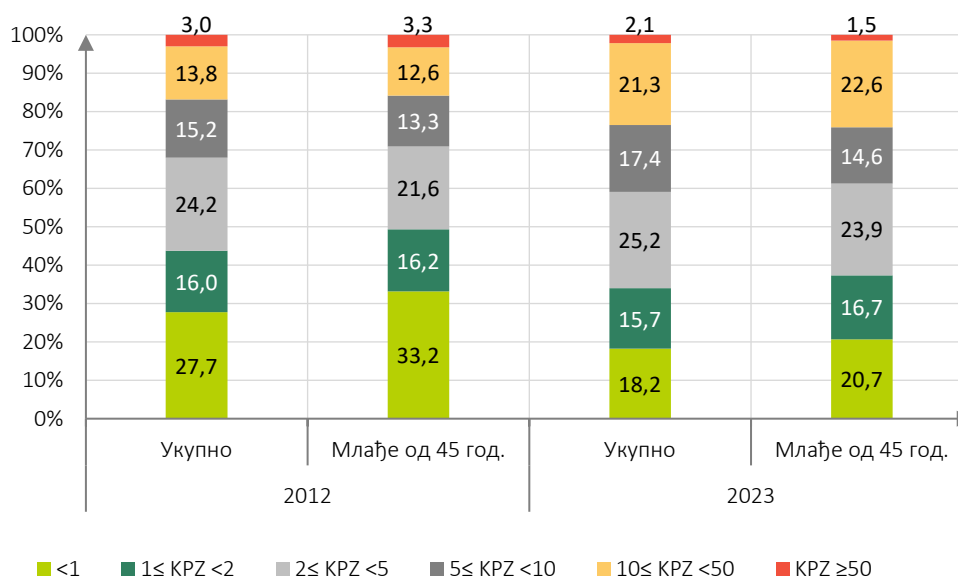
Удео жена међу носиоцима породичних газдинстава повећан је са 17,6% у 2012. на 22,8% у 2023. години. То повећање се уочава у свим регионима и у свим старосним групама, и то највише у најмлађим старосним групама, а најмање у најстаријој групи (65 и више). Највећи раст учешћа жена међу менаџерима породичних газдинстава најмлађе старосне групе (до 34 године) био је у Региону Војводине (графикон 6.10).

Графикон 6.10. Удео жена носилаца породичних газдинстава према годинама старости и регионима у Републици Србији, 2012. и 2023. (%)



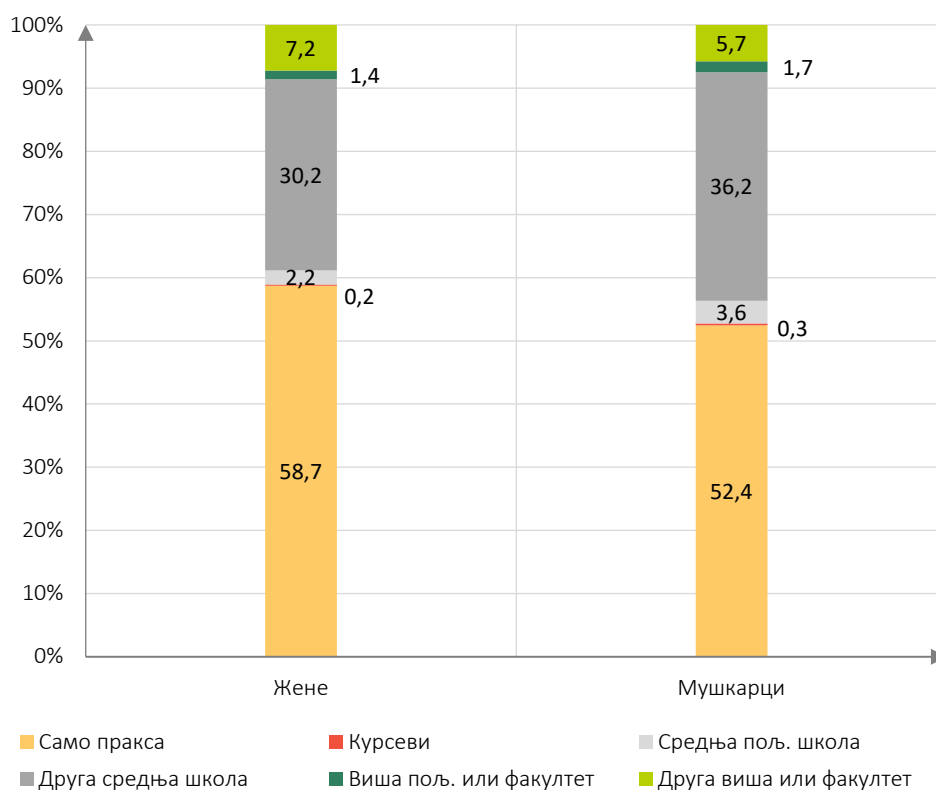
Жене млађе од 45 година чешће су носиоци већих породичних газдинстава, а ређе мањих газдинстава у односу на старије жене (графикон 6.11). У поређењу са 2012. годином, дошло је до смањења учешћа жена носилаца породичних газдинстава млађих од 45 година на газдинствима најмање величине (до 1 ха) и повећања њиховог учешћа на газдинствима величине преко 10 хектара, што је, како смо већ навели, у складу са процесом укрупњавања поседа.

Графикон 6.11. Жене носиоци породичних газдинстава, старости до 45 година, према величини коришћеног пољопривредног земљишта породичних газдинстава (ха) у Републици Србији, 2012. и 2023. (%)



Образовни профил менаџера породичних газдинстава је веома неповољан. Само 8,6% жена и 7,4% мушкараца има завршену вишу школу или факултет, при чему је учешће оних са дипломом више школе или факултета из области пољопривреде занемарљив (графикон 6.12). Знатан родни јаз у корист жена приметан је међу онима који су завршили основну школу и пољопривредно искуство стекли искључиво праксом – више од половине жена и мушкараца менаџера је у тој позицији (58,7% према 52,4%, респективно). Са друге стране, приближно исти родни јаз, али у корист мушкараца, забележен је код менаџера са завршеном средњом школом која није из области пољопривреде (30,2% према 36,2%, респективно).

Графикон 6.12. Образовна структура жена и мушкараца менаџера пољопривредних газдинстава у Републици Србији, 2023. (%)



Табела 6.9. Удео жена међу менаџерима породичних газдинстава према нивоу обучености и регионима, 2023. (%)

	Само практично искуство	Курсеви	Средња пољ. школа	Друга средња школа	Виша пољ. или факултет	Друга виша или факултет
РЕПУБЛИКА СРБИЈА	58,7	0,2	2,2	30,2	1,4	7,2
Београдски регион	54,4	0,4	2,0	32,8	1,4	9,1
Регион Војводине	42,3	0,3	4,2	38,3	2,7	12,2
Регион Шумадије и Западне Србије	64,6	0,2	1,4	27,5	0,9	5,4
Регион Јужне и Источне Србије	65,9	0,1	1,6	26,5	0,9	4,9
Регион Косово и Метохија

Образовна структура жена менаџера породичних газдинстава по регионима указује да се Регион Војводине издваја са натпросечним учешћем жена са средњом школом и факулетом, било да су из области пољопривреде или не, и исподпросечним учешћем жена са основном школом и искуством стеченим искључиво у пољопривреди (табела 6.9). Знатно неповољнији образовни профил имају жене менаџери у Региону Јужне и Источне Србије и Региону Шумадије и Западне Србије, док се Београдски регион налази између ова два екстремна образовна профила жена. Овакав образовни профил жена које се налазе на управљачким позицијама на породичним газдинствима у складу је са њиховом старосном структуром по регионима, будући да Регион Војводине има у просеку најмлађе носиоце/менаџере газдинства, а Регион Јужне и Источне Србије и Регион Шумадије и Западне Србије најстарије. Иако се образовна структура менаџера породичних газдинстава побољшала у последњих десетак година, недостатак основних компетенција из области пољопривреде представља велику препреку за даљи развој сектора пољопривреде у Републици Србији.

7

РОДНИ ЈАЗ И ИНТЕНЗИТЕТ РАДА НА ПОЉОПРИВРЕДНОМ ГАЗДИНСТВУ

Годишње радне јединице (ГР) означавају термин који се користи да би се исказао обим рада уложеног у пољопривредну активност на газдинству, изражен кроз еквивалент пуног радног времена (осам сати дневно, 225 радних дана у години). Можемо га схватити и као степен искоришћености радне снаге на газдинству.

Укупан број годишњих радних јединица у нашој земљи у 2023. години износио је 476.889, што одговара бројци од 1.157.319 запослених у пољопривреди. У односу на 2012, број лица запослених у пољопривреди смањен је за 20%, док је број ГРЈ смањен за 26%. Дакле, не само да је број запослених опао него је још више умањен степен искоришћености њиховог рада. Упркос смањењу општег степена искоришћености радне снаге у пољопривреди између два пописа, удео жена у ГРЈ остао је скоро непромењен – 2012. износио је 39% а 2023. године 38,2% (табела 7.1). Са растом економске величине газдинства смањује се удео жена у ГРЈ, па је тако 2012. на газдинству вредности изнад 25 хиљада евра удео жена био 10 п. п. нижи у односу на републички просек. До следећег пописа, 2023. године, тај јаз је преполовљен на 5 п. п.

Табела 7.1. Удео жена у укупном ГРЈ према економској величини газдинства, 2012. и 2023.

	Класе економске величине	2023		2012		2023	2012
		ГРЈ укупно	ГРЈ за жене	ГРЈ укупно	ГРЈ за жене	ГРЈ за жене, %	ГРЈ за жене, %
	Укупно	476.889	182.027	611.849	238.751	38,17	39,02
	0–2.000 евра	55.694	22.150	137.049	56.845	39,77	41,48
	2.000–4.000 евра	71.140	27.941	136.868	55.313	39,28	40,41
	4.000–8.000 евра	102.526	40.194	156.767	62.114	39,20	39,62
	8.000–15.000 евра	100.686	39.765	93.242	35.952	39,49	38,56
	15.000– 25.000 евра	64.343	24.680	35.714	13.186	38,36	36,92
	преко 25.000 евра	82.500	27.296	52.209	15.341	33,09	29,38

Запослене жене у пољопривреди сконцентрисане су у два региона: Региону Шумадије и Западне Србије и Региону Јужне и Источне Србије. На први регион отпада 47% укупне запослености жена у пољопривреди (и 51% укупних ГРЈ међу женама), док је 30% запослено у другом региону (уз удео од 27% у ГРЈ) (табела 7.3).

Када се укрсте регион и економска величина газдинства, уочени мањи обим женске радне снаге на већим газдинствима (преко 25 хиљада евра) посебно је изражен у Војводини, где удео жена у ГРЈ пада са просечних 38% за све регионе на 24%. У односу на 2012, данашњи распоред ГРЈ за жене по газдинствима различите економске величине је више уједначен, када се има у виду да је 2012. године обим женске радне снаге на газдинствима економске величине преко 25.000 евра био 12 п. п. нижи у односу на обим радне снаге на газдинствима економске величине до 2.000 евра, док је данас та разлика дупло мања. Највеће промене између два пописа одиграле су се на малим газдинствима,

економске величине до 2 хиљаде евра, и то у Региону Војводине и Региону Шумадије и Западне Србије, јер је обим женске радне снаге повећан за 15 п. п. и 20 п. п., респективно (табела 7.2.)

Табела 7.2. Удео жена у укупном ГРЈ према економској величини газдинства и региону у Републици Србији, 2012. и 2023.

Територија-региони	Класе економске величине	2023	2012
		ГРЈ за жене, %	ГРЈ за жене, %
Регион Војводине	Укупно	30,51	27,53
	0–2.000 евра	37,23	22,07
	2.000–4.000 евра	34,86	32,93
	4.000–8.000 евра	33,01	40,60
	8.000–15.000 евра	32,43	36,83
	15.000– 25.000 евра	31,14	33,86
	преко 25.000 евра	24,25	29,97
Регион Шумадије и Западне Србије	Укупно	40,62	32,77
	0–2.000 евра	40,66	20,01
	2.000–4.000 евра	40,56	40,82
	4.000–8.000 евра	40,49	42,15
	8.000–15.000 евра	41,08	41,50
	15.000– 25.000 евра	40,52	40,53
	преко 25.000 евра	40,16	39,54

Када се погледа где жене раде у зависности од правног статуса газдинства, видимо да породична газдинства у потпуности доминирају у њиховом радном ангажману: имају удео од 98% у укупном броју запослених лица и скоро 96% у ГРЈ. Нема већег одступања по регионима у том погледу, изузев у Војводини, где налазимо мањи удео овог региона од просека у ГРЈ породичних газдинства, а знатно већи удео у ГРЈ од просечног код правних лица и предузетника (табела 7.3). Другим речима, у Војводини постоји више балансиран однос у распореду степена искоришћености женске радне снаге између ова два правна статуса газдинства, док су у другим регионима ГРЈ готово у потпуности сконцентрисане код породичних газдинства.

Табела 7.3. Годишње радне јединице по правном статусу газдинства и регионима

	Укупно		Породична газдинства, %		Правна лица и предузетници	
	број лица жене	ГРЈ жене	број лица жене	ГРЈ жене	број лица жене	ГРЈ жене
РЕПУБЛИКА СРБИЈА	489.342	182.027	98,8	97,4	1,2	2,6
Београдски регион	24.538	8.281	98,9	97,8	1,1	2,2
Регион Војводине	83.345	27.629	95,4	87,7	4,6	12,3
Регион Шумадије и Западне Србије	231.214	96.460	99,6	99,4	0,4	0,6
Регион Јужне и Источне Србије	150.245	49.656	99,5	99,0	0,5	1,0
Регион Косово и Метохија

Када се обим женске радне снаге посматра према њиховом радном статусу, видимо да је он доминантно расподељен на чланове газдинстава (скоро 60% укупног обима), затим код носилаца на породичним газдинствима (19,79%), а најмање у улози стално запослених (11,31%). Другим речима, у капацитету пуног радног времена жене су најмање заступљене као стално запослени на газдинству. Тако је било и према Попису пољопривреде 2012, с тим што је обим женске радне снаге у својству носиоца газдинства повећан за 6 п. п., а смањен је за друга два радна статуса (табела 7.4).

У 2023. години, удео ГРЈ жена носилаца газдинстава у укупном броју ГРЈ (19,8%) био је виши од удела жена у укупном броју лица која су носиоци газдинстава (17,5%). То је обрнута ситуација од оне из 2012. године, када је удео ГРЈ жена носилаца газдинстава у укупном броју ГРЈ (13,7%) био нижи од удела жена у укупном броју лица која су носиоци газдинстава (17,3%). Пре више од једне деценије овакав резултат је сугерисао да су жене као носиоци домаћинства мање ангажоване у пољопривреди него мушкарци, а разлози су се налазили у чињеници да су углавном биле носиоци мањих газдинстава, на којима не могу да остваре пун фонд радног времена, као и да су међу носиоцима биле старије жене, које због физичке кондиције не могу интензивно да раде пољопривредне послове. На то треба додати и скромније расположиве фондове стоке и механизације, као и земљишта, било у власништву или узетог у закуп, којима су жене располагале 2012. (Богданов и Бабовић, 2014). Након нешто више од десетак година ситуација се није значајније изменила. Као што смо показали у претходним поглављима, жене носиоци породичних газдинстава у Републици Србији су у просеку старије од мушкараца и чешће су носиоци мањих, а мушкарци већих породичних газдинстава.

Газдинства чији су носиоци жене и даље располажу скромнијим ресурсима, иако су у односу на 2012. знатно смањене родне разлике у просечној величини коришћеног пољопривредног земљишта у власништву и узетог у закуп.

Табела 7.4. Удео жена у укупном ГРЈ за дату категорију, 2012. и 2023.(%)

	2023			2012		
	носиоци газдинства	чланови газдинства	породична газдинства – стално запослени	носиоци газдинства	чланови газдинства	породична газдинства – стално запослени
РЕПУБЛИКА СРБИЈА	19,79	59,46	11,31	13,7	63,8	13,2
Београдски регион	17,43	58,19	22,22	11,4	66,3	10,9
Регион Војводине	21,05	51,48	7,21	14,2	61,2	10,1
Регион Шумадије и Западне Србије	18,91	62,47	25,40	12,4	65,1	21,2
Регион Јужне и Источне Србије	20,97	57,54	17,34	15,7	62,7	23,4
Регион Косово и Метохија

Жене учествују са 38,8% у ГРЈ породичних пољопривредних газдинстава и 23,76% у ГРЈ правних лица и предузетника, односно женски обим рада више учествује у укупном обиму рада породичних газдинстава него правних лица и предузетника. Обим рада жена највише је опао између 2012. и 2023. у Београдском региону, код правних лица и предузетника, са 34% на 22%. Регион Шумадије и Западне Србије имао је највеће, уједно и изнадпросечно, учешће жена у ГРЈ у оквиру оба типа газдинства 2012. и 2023. године (табела 7.5).

Табела 7.5. Удео жена у укупном ГРЈ према правном статусу и регионима, 2012. и 2023. (%)

	2023			2012		
	укупно	породична газдинства	правна лица и предузетници	укупно,	породична газдинства	правна лица и предузетници
РЕПУБЛИКА СРБИЈА	38,17	38,79	23,76	39,02	39,56	25,26
Београдски регион	35,91	36,40	22,62	38,55	38,96	34,58
Регион Војводине	30,51	31,99	22,93	32,93	34,39	22,95
Регион Шумадије и Западне Србије	40,62	40,70	30,22	40,82	40,90	30,69
Регион Јужне и Источне Србије	39,47	39,73	24,29	40,63	40,80	22,87
Регион Косово и Метохија

Када се посматрају газдинства према сточном фонду, користимо условно грло (УГ) као обрачунску јединицу како бисмо број грла различитих врста и категорија свели на упоредиву вредност. У односу на просечно учешће обима женске радне снаге у укупним ГРЈ у 2023. (38,2%), једино на газдинствима са више од 20 условних грла налазимо нешто мањи степен искоришћености женског рада (33,3%). Тако је било и у Попису 2012. године. Регионално гледано, знатнија одступања од просека, и то у виду слабијег степена искоришћености радне снаге, постоје у Региону Војводине (27%) и Београдском региону (29%), и то на газдинствима са више од 20 УГ. Другим речима, образац према којем је на газдинствима са већим бројем стоке мањи степен искоришћености женске радне снаге посебно је изражен на северу земље. Додатно, исти износ искоришћености женске радне снаге (27%) уочавамо и код газдинстава без условних грла у Војводини, а 2012. јаз између просечне искоришћености женске радне снаге за све регионе и Регион Војводине за овај тип газдинства био је још израженији: 39% наспрам 24%. У Војводини је и 2012. постојао нижи обим учешћа радне снаге на газдинствима са више од 20 УГ (29%) (табела 7.6).

Табела 7.6. Удео жена у укупном ГРЈ према сточном фонду и регионима, 2012. и 2023.

	2023			2012		
	ГРЈ укупно	ГРЈ жене	удео ГРЈ жена у укупном ГРЈ, %	ГРЈ укупно	ГРЈ жене	удео ГРЈ жена у укупном ГРЈ, %
Укупно	476.889	182.027	38,17	611.849	238.751	39,02
Без УГ	136.451	47.038	34,47	71.514	23.041	32,22
РЕПУБЛИКА СРБИЈА						
0–10 УГ	284.697	114.748	40,31	467.185	189.500	40,56
10–20 УГ	29.305	11.430	39,00	42.472	16.325	38,44
≥ 20 УГ	26.437	8.810	33,33	30.678	9.884	32,22
Београдски регион						
Без УГ	8.035	2.757	34,31	5.681	2.121	37,34
0–10 УГ	12.705	4.719	37,14	22.076	8.782	39,78
10–20 УГ	1.200	470	39,20	2.040	795	38,96
≥ 20 УГ	1.121	335	29,84	2.822	877	31,06

Табела 7.6. Удео жена у укупном ГРЈ према према сточном фонду и регионима, 2012. и 2023. (наставак)

	2023			2012			
	ГРЈ укупно	ГРЈ жене	удео ГРЈ жена у укупном ГРЈ, %	ГРЈ укупно	ГРЈ жене	удео ГРЈ жена у укупном ГРЈ, %	
Регион Војводине	Без УГ	39.419	10.869	27,57	22.634	5.549	24,52
	0–10 УГ	35.380	12.138	34,31	76.024	27.321	35,94
	10–20 УГ	4.335	1.452	33,49	10.274	3.567	34,71
	≥ 20 УГ	11.421	3.170	27,75	16.661	4.916	29,50
Регион Шумадије и Западне Србије	Без УГ	57.986	22.188	38,26	24.287	8.727	35,93
	0–10 УГ	151.327	63.002	41,63	217.827	90.660	41,62
	10–20 УГ	17.746	7.184	40,48	22.146	8.756	39,54
	≥ 20 УГ	10.403	4.085	39,27	8.230	3.085	37,48
Регион Јужне и Источне Србије	Без УГ	31.010	11.223	36,19	18.911	6.644	35,13
	0–10 УГ	85.284	34.888	40,91	151.258	62.738	41,48
	10–20 УГ	6.024	2.324	38,58	8.012	3.208	40,04
	≥ 20 УГ	3.493	1.221	34,96	2.965	1.007	33,97
Регион Косово и Метохија	

8

РОДНЕ НЕЈЕДНАКОСТИ НА ДИВЕРЗИФИКОВАНИМ ГАЗДИНСТВИМА

Како тврде Богданов и Бабовић (2014), почетком 1990-их година почиње да се методолошки раздваја диверзификација активности чланова пољопривредног газдинства од формалне запослености носиоца газдинства. Активност власника газдинства престала је да буде пресудна у одређивању социоекономског статуса газдинства и обрасца активности домаћинства. Како су приходи сеоских домаћинстава, посебно оних која се само баве пољопривредом, у просеку нижи у односу на друге категорије домаћинстава, газдинства настоје да диверзификују своје активности и изворе прихода тако што се окрећу новим производима и услугама, по могућству са већом додатом вредности, или запошљавањем чланова газдинства изван пољопривредних делатности.

Од укупно 508.325 пољопривредних газдинстава њих 63.684 (12,5%) обавља и друге профитабилне активности у вези са газдинством. Овај удео је стабилан и није се мењао у односу на Попис 2012. године. Од других профитабилних активности најчешће је посреди печење ракије, прерада воћа и поврћа и прерада млека.

Удео жена менаџера у оквиру диверзификованих газдинстава, односно оних која имају и друге профитабилне активности, износи 19,1% и одговара просечном уделу жена међу менаџерима свих пољопривредних газдинстава (табела 8.1). Деценију пре њихов удео је био 11,5% те раст од осам процентних поена није занемарљив. Највећи раст се десио у Београдском региону, где је удео жена менаџера скоро удвостручен.

Табела 8.1. Удео жена међу менаџерима диверзификованих пољопривредних газдинстава према регионима, 2012. и 2023. (%)

	Удео жена менаџера (2023)	Удео жена менаџера (2012)
РЕПУБЛИКА СРБИЈА	19,1	11,5
Београдски регион	16,6	8,6
Регион Војводине	21,4	12,8
Регион Шумадије и Западне Србије	17,7	10,6
Регион Јужне и Источне Србије	21,1	13,0
Регион Косово и Метохија

У оквиру домаћинстава која се баве различитим додатним активностима жена менаџера има нешто више када је реч о газдинствима предузетника, скоро 22%, у односу на породична пољопривредна домаћинства (19,1%), а најмање на газдинствима правних лица (скоро 11%). Посебно је интересантно истаћи да их пре десетак година уопште није било међу менаџерима на газдинствима предузетника, док је данас тај удео близу 22%.

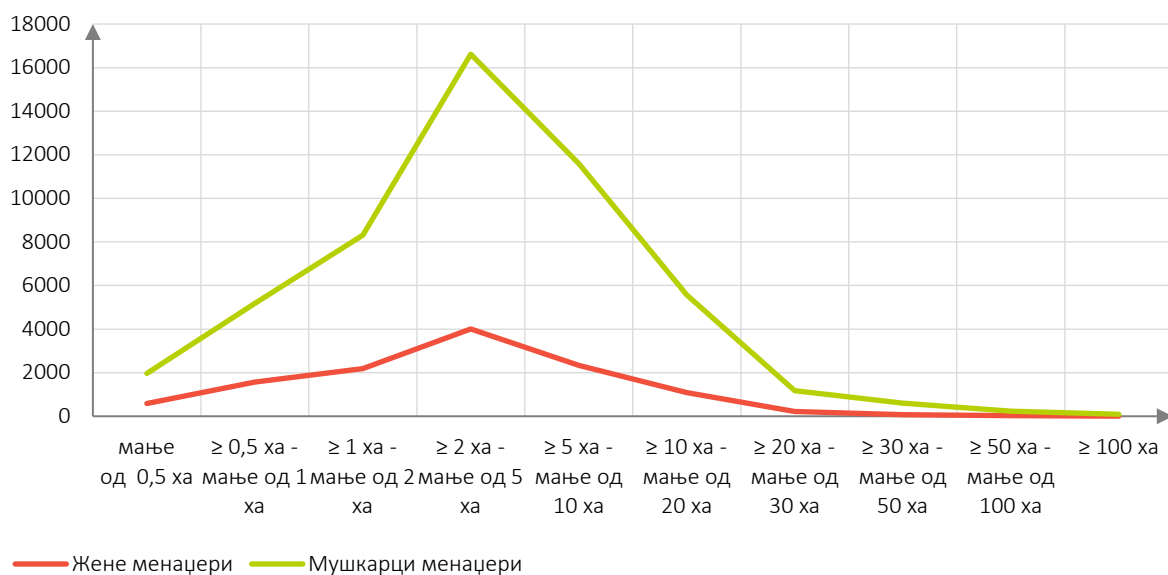
Имајући у виду преовлађујуће додатне активности, посебно оне које се односе на прераду воћа и поврћа, где је углавном одлазила подршка за женско предузетништво, претпостављамо да се овај скок удела жена међу менаџерима може најбоље објаснити таквим мерама подршке (табела 8.2).

Истовремено, према Попису пољопривреде 2012. године, жене су имале већи удео међу менаџерима диверзификованих газдинстава правних лица него што га данас имају. Посебно је драматичан пад у Београдском региону, где су жене 2012. чиниле четвртину менаџера, а данас их тамо нема. Велики пад се десио и у Региону Јужне и Источне Србије, са 16,7% на 2%.

Табела 8.2. Удео жена међу менаџерима диверзификованих газдинстава пољопривредних газдинстава према правном статусу, 2012. и 2023. (%)

	Породична пољопривредна газдинства	Газдинства предузетника	Газдинства правних лица
2023			
РЕПУБЛИКА СРБИЈА	19,1	21,9	10,8
Београдски регион	16,6	15,4	0,0
Регион Војводине	21,4	34,2	16,0
Регион Шумадије и Западне Србије	17,7	14,1	13,3
Регион Јужне и Источне Србије	21,1	25,8	2,9
Регион Косово и Метохија			
2012			
РЕПУБЛИКА СРБИЈА	11,5	0,0	14,4
Београдски регион	8,5	0,0	25,8
Регион Војводине	12,8	0,0	12,2
Регион Шумадије и Западне Србије	10,6	0,0	14,3
Регион Јужне и Источне Србије	12,9	0,0	16,7
Регион Косово и Метохија			

Са графикана 8.1 уочавамо да број жена међу менаџерима диверзификованих породичних пољопривредних газдинстава, посматрано према величини земљишта, прати исти образац као и број мушкараца. Иако су оне мање бројне од мушкараца при свакој величини газдинства, жене су најбројније међу менаџерима газдинстава која се простиру на површини између 2 и 5 хектара.

Графикон 8.1. Менаџери диверзификованих породичних пољопривредних газдинстава у Републици Србији према величини земљишта и полу, 2023.

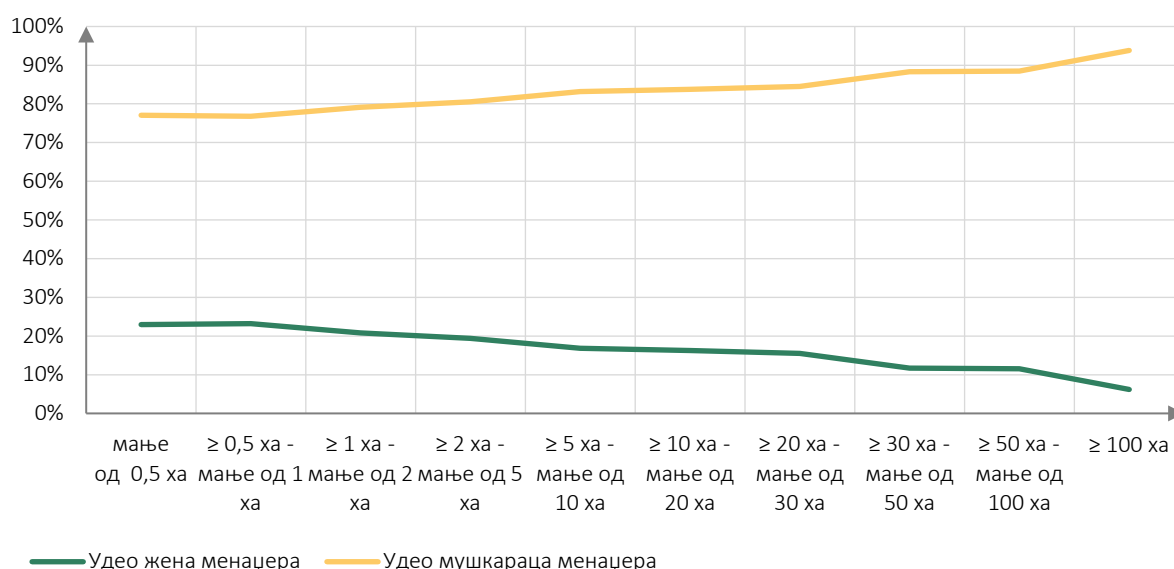
У односу на 2012. годину, број жена менаџера порастао је на газдинствима свих величина, сем оних најмањих, чија је површина испод 5 хектара. Тај раст је био знатан и кретао се од 26% до 113%. С друге стране, у истом периоду, број мушкараца менаџера домаћинства опао је на газдинствима свих величина, сем оног обима од пола до једног хектара, и то до 50% (табела 8.3).

Табела 8.3. Број менаџера диверзификованих породичних пољопривредних газдинстава у Републици Србији према полу и величини земљишта (ха), 2012. и 2023.

Интервал КПЗ	Жене менаџери (2023)	Мушкарци менаџери (2023)	Жене менаџери (2012)	Мушкарци менаџери (2012)
Мање од 0,5 ха	586	1.967	747	3.526
≥ 0,5 ха - мање од 1 ха	1.567	5.187	1.046	4.951
≥ 1 ха - мање од 2 ха	2.186	8.307	1.587	9.117
≥ 2 ха - мање од 5 ха	4.006	16.616	3.157	23.657
≥ 5 ха - мање од 10 ха	2.340	11.589	1.654	17.692
≥ 10 ха - мање од 20 ха	1.079	5561	550	7.252
≥ 20 ха - мање од 30 ха	216	1180	111	1.402
≥ 30 ха - мање од 50 ха	79	595	37	738
≥ 50 ха - мање од 100 ха	30	230	19	459
≥ 100 ха	6	91	4	120

Ако пак посматрамо удео жена и мушкараца међу менаџерима, уочавамо да удео жена опада са растом величине земљишта, посебно када се пређе величина од 20 хектара, док удео мушкараца расте са растом величине газдинства, слично након 20. хектара. Укратко, родни јаз у управљању газдинствима са додатним профитабилним активностима се шири са растом величине газдинства, као што се и види на графикону 8.2 . При том, исту овакву појаву смо имали и пре нешто више од једне деценије, када је рађен Попис пољопривреде 2012. године.

Графикон 8.2. Удео жена међу менаџерима диверзификованих породичних пољопривредних газдинстава према величини земљишта (ха), 2023.



Посматрано према типу производње, разликујемо 55 врста диверзификованих газдинстава и породичних пољопривредних газдинстава. Као што смо већ истакли, просечан удео жена менаџера је 19% а у типове производње где је удео жена изнад просека, рецимо, близу 30% и изнад тога, спадају:

- производња поврћа на отвореном за индустријску прераду,
- производња дувана,
- узгој цвећа и украсног биља у затвореном,
- узгој поврћа на отвореном за потрошњу у свежем стању, и
- газдинства специјализована за стоно грожђе.

У 2012. просечан удео жена међу менаџерима је био нижи, 11,2%, а њихово учешће је било натпросечно високо у неким другим производним делатностима у односу на тренутне прилике. Учешће жена веће од тадашњег двоструког просека (25% и изнад тога) могли смо да пронађемо у:

- узгоју печурака,
- газдинствима специјализованим за стоно грожђе,
- газдинствима специјализованим за језграсто воће,
- домаћинствима која су се бавила узгојем коза, и
- газдинствима специјализованим за узгој кока носиља и живину.

Табела 8.4. Удео жена међу управницима диверзификованих газдинстава и породичних пољопривредних газдинстава у Републици Србији према типу производње (%)

Тип газдинства	Удео жена менаџера	Удео мушкараца менаџера	Удео жена менаџера	Удео мушкараца менаџера
	2012		2023	
Укупно	11,2	88,8	19,1	80,9
Газдинства која нису класификована	26,5	73,5	12,8	87,2
Специјализована за остале вишегодишње засаде (комбиновано)	10,2	89,8	17,3	82,7
Специјализована за производњу млека	12,8	87,2	16,7	83,3
Специјализована за узгој и тов говеда	12,7	87,3	11,5	88,5
Специјализована за производњу млека и тов говеда (комбиновано)	9,7	90,3	15,3	84,7
Специјализована за остали (комбиновани) узгој свиња и живине	14,4	85,6	24,9	75,1
Специјализована за жита (осим пиринча), уљарице и протеинске усеве	9,1	90,9	20,2	79,8
Специјализована за гајење коренастог биља	4,3	95,7	19,5	80,5
Специјализована за жита, уљарице, протеинске усеве и коренасто биље (комбиновано)	7,2	92,8	17,6	82,4
Специјализована за поврће на отвореном за индустријску прераду	5,0	95,0	31,4	68,6
Специјализована за дуван	0,0	100,0	30,8	69,2
Специјализована за различите усеве на отвореном (комбиновано)	18,3	81,7	23,5	76,5

Табела 8.4. Удео жена међу управницима диверзификованих газдинстава и породичних пољопривредних газдинстава у Републици Србији према типу производње (%) (наставак)

Тип газдинства	Удео жена менаџера	Удео мушкараца менаџера	Удео жена менаџера	Удео мушкараца менаџера
	2012		2023	
Специјализована за узгој поврћа у заштићеном простору	14,4	85,6	20,2	79,8
Специјализована за узгој цвећа и украсног биља у затвореном	20,0	80,0	33,3	66,7
Специјализована за мешавину хортикултура у затвореном	0,0	100,0	50,0	50,0
Специјализована за узгој поврћа на отвореном за потрошњу у свежем стању	19,7	80,3	32,4	67,6
Специјализована за узгој цвећа и украсног биља на отвореном	22,2	77,8	39,5	60,5
Специјализована за мешавину хортикултура на отвореном	100,0	0,0	16,7	83,3
Специјализована за узгој печурака	24,2	75,8	18,5	81,5
Специјализована за расадничку производњу	8,0	92,0	22,9	77,1
Специјализована за узгој различитих хортикултура	17,4	82,6	25,3	74,7
Специјализована за квалитетна вина	11,1	88,9	25,0	75,0
Специјализована за вина, осим квалитетна вина	11,5	88,5	20,2	79,8
Специјализована за стоно грожђе	25,7	74,3	35,7	64,3
Специјализована за остало грожђе	11,9	88,1	12,1	87,9
Специјализована за воће (осим јужног, тропског и језграстог воћа)	14,2	85,8	20,6	79,4
Специјализована за језграсто воће	25,4	74,6	23,2	76,8
Специјализована за мешовиту производњу воћа	18,0	82,0	18,2	81,8
Специјализована за узгој оваца	13,0	87,0	17,3	82,7
Специјализована за узгој оваца и говеда (комбиновано)	10,9	89,1	14,8	85,2
Специјализована за узгој коза	22,4	77,6	25,8	74,2
Специјализована за узгој остале стоке	14,5	85,5	18,8	81,3
Специјализована за узгој свиња	10,2	89,8	16,7	83,3
Специјализована за тов свиња	9,9	90,1	16,9	83,1
Специјализована за узгој и тов свиња (комбиновано)	10,9	89,1	12,6	87,4
Специјализована за узгој кока носиља	21,4	78,6	26,3	73,7
Специјализована за узгој живине за месо	12,3	87,7	13,2	86,8
Специјализована за узгој кока носиља и живину за месо (комбиновано)	29,2	70,8	20,0	80,0
Мешовита, за узгој хортикултура и вишегодишњих засада (комбиновано)	19,1	80,9	23,1	76,9

Табела 8.4. Удео жена међу управницима диверзификованих газдинстава и породичних пољопривредних газдинстава у Републици Србији према типу производње (%) (наставак)

Тип газдинства	Удео жена менаџера	Удео мушкараца менаџера	Удео жена менаџера	Удео мушкараца менаџера
	2012		2023	
Мешовита, за узгој ратарских усева и хортикултура (комбиновано)	17,1	82,9	23,5	76,5
Мешовита, за узгој ратарских усева и винограда (комбиновано)	17,6	82,4	24,8	75,2
Мешовита, за узгој ратарских усева и вишегодишњих засада (комбиновано)	15,8	84,2	20,9	79,1
Мешовита, са биљном производњом, углавном за узгој ратарских усева	12,1	87,9	20,0	80,0
Мешовита, са осталом мешовитом биљном производњом	12,1	87,9	18,0	82,0
Мешовита, са сточарском производњом, углавном за производњу млека	9,9	90,1	17,7	82,3
Мешовита, са сточарском производњом, углавном не за производњу млека	13,5	86,5	20,5	79,5
Мешовита, са сточарском производњом, углавном за узгој свиња и живине и стоке за производњу млека (комбиновано)	9,4	90,6	20,3	79,7
Мешовита, за узгој стоке, углавном свиња и живине и стоке, не за производњу млека (комбиновано)	13,4	86,6	13,7	86,3
Мешовита, за ратарску производњу и узгој стоке за производњу млека	10,1	89,9	16,8	83,2
Мешовита, за узгој стоке за производњу млека и ратарску производњу (комбиновано)	8,8	91,2	18,4	81,6
Мешовита, за ратарску производњу и узгој стоке, не за производњу млека (комбиновано)	11,9	88,1	21,9	78,1
Мешовита, за узгој стоке, не за производњу млека, и ратарску производњу (комбиновано)	12,4	87,6	21,2	78,8
Мешовита, за ратарску производњу и узгој свиња и живине (комбиновано)	10,6	89,4	18,2	81,8
Мешовита, за вишегодишње засаде и узгој говеда, оваца и коза (комбиновано)	11,4	88,6	18,3	81,7
Мешовита, за пчеларство	6,3	93,7	12,4	87,6
Мешовита, за узгој различитих мешовитих усева и стоке	8,9	91,1	16,8	83,2

Посматрано према економској величини, домаћинства су разврстана у 12 категорија и њихова вредност се протеже од 2 хиљаде до 3 милиона евра. Изнадпросечно учешће жена (изнад 19%) налазимо на мањим газдинствима, вредности до четири хиљаде евра, што је био случај и у Попису 2012. године.

У односу на Попис 2012, учешће жена је повећано на домаћинствима сваке економске величине, у просеку 7,6 п. п., а понајвише 11 п. п., на домаћинствима економске величине између 8 и 15 хиљада евра. У табели 8.5 представљени су ови закључци, само са смањеним бројем интервала економске величине газдинстава.

Табела 8.5. Удео жена међу менаџерима диверзификованих газдинстава и породичних пољопривредних газдинстава у Републици Србији према економској величини газдинства, 2012. и 2023. (%)

	Учешће жена менаџера (2023)	Учешће жена менаџера (2012)
0–2.000 евра	25,1	18,4
2.000–4.000 евра	22,4	13,9
4.000–8.000 евра	19,7	9,1
8.000–15.000 евра	17,5	6,2
15.000– 25.000 евра	15,8	5,2
Преко 25.000 евра	13,8	4,6
Укупно	19,1	11,5

9

ЗАКЉУЧНА РАЗМАТРАЊА

Иако је током последње две деценије остварен значајан напредак у домену родне равноправности жена, пре свега путем унапређења институционалног оквира, њихов положај и даље заостаје за мушкарцима у многим сферама живота, од тржишта рада преко располагања новцем и учествовања у политичком животу. Тако се, према последњим расположивим подацима из 2021. године, Република Србија налази у доњој трећини земаља према вредности Индекса родне равноправности.

Подаци из Анкете о радној снази показују да је у Републици Србији **између 2012. и 2023. дошло до побољшања свих индикатора тржишта рада, раста стопе запослености и пада незапослености, с тим да су побољшања била већа у градским него у сеоским срединама.** Истовремено, код жена се **бележи нешто већи раст стопе запослености и пад стопе незапослености.** Жене су побољшале и квалитет своје запослености, јер је порастао удео оних које се налазе у статусу запослених и тај удео је, као и пре десетак година, већи међу женама него мушкарцима.

У сеоским насељима је концентрисана рањива запосленост, лошијег квалитета, јер се тамо налази највећи део самосталних без запослених и помажућих чланова домаћинства. Иако се њихов удео смањило између два пописа, данас 55% самосталних без запослених и 88% помажућих чланова домаћинства ради на селу.

Попис пољопривреде 2023. године омогућио је анализу стања родне равноправности на пољопривредним газдинствима у Републици Србији, као и праћење промена од претходног пописа (из 2012. године) на упоредив начин. На основу тих података, резултати овог истраживања указују да су **неједнакости између мушкараца и жена на пољопривредним газдинствима у Републици Србији присутне у свим правним формама газдинства и у свим типовима радног ангажовања, али и да се по читавом низу показатеља уочава извесно побољшање положаја жена на пољопривредним газдинствима у периоду 2012–2023. године.**

Од укупно 1,157 милиона лица ангажованих на пољопривредним газдинствима у Републици Србији жене су чиниле 42,3%. Активност жена је знатно мања на пољопривредним газдинствима правних лица (24,3%) него код породичних газдинстава и предузетника (42,6%). **Жене су знатно ређе од мушкараца ангажоване као носиоци породичних газдинстава и предузетника, а чешће као породична радна снага на газдинству.** Тек нешто више од петине носилаца газдинстава су жене, а исти толики је и удео жена међу менаџерима (22,8%), док је учешће жена међу породичном радном снагом 58,7%, а међу сталном радном снагом 23,6%. **Оваква врста активности жена у пољопривреди указује, са једне стране, на неравноправан положај жена у области одлучивања на газдинству, а са друге стране, на већу неформалну запосленост жена у пољопривреди у односу на мушкарце.**

Најповољнија структура запослених у пољопривреди по полу је у Војводини, где је учешће жена које су носиоци/менаџери домаћинства највеће (27%), а учешће жена које су обављале пољопривредну производњу као чланови породице носиоца (53,3%) или које су биле стално запослене на газдинству (22,1%) најмање.

У оквиру породичних газдинстава, која представљају доминантан облик радног ангажовања у пољопривреди (98%), **жене се чешће баве искључиво пољопривредним активностима, док мушкарци чешће обављају и друге профитабилне активности које доносе приход.** То се може објаснити, поред осталог, мањом склоности жена ка ризику. Ипак, између два пописа пољопривреде промењена је структура њихове активности, будући да је **повећан удео жена које су се бавиле и другим активностима сем пољопривреде које доносе приход,** што се, између осталог, може повезати

са разним иницијативама и финансијским програмима подршке женском предузетништву у протеклом периоду.

У односу на Попис 2012. године, порастао је удео жена које су менаџери диверзификованих газдинстава, и то за осам процентних поена, а највећи раст се десио у Београдском региону, где је удео жена менаџера скоро удвостручен. Пре десетак година жена уопште није било међу менаџерима на газдинствима предузетника, док је данас тај удео близу 22%. До промена је дошло и у оквиру диверзификованих газдинстава правних лица, посебно у Београдском региону, где су жене чиниле четвртину менаџера, а данас их тамо нема. Велики пад се десио и у Региону Јужне и Источне Србије.

Родни јаз у управљању диверзификованим газдинствима расте са растом њихове величине. Ипак, важно је истаћи да је у односу на претходни попис број жена порастао на домаћинствима свих величина земљишта диверзификованих газдинстава, док је број мушкараца опао.

На малим газдинствима, посматрано према њиховој економској снази и величини коришћеног земљишта, уочава се концентрација чланова газдинства, док се на великим газдинствима углавном налази стално запослена радна снага. Нешто више од трећине чланова газдинстава (36%) радило је на газдинствима чија је висина годишњих прихода мања од 4.000 евра, при чему није било знатне разлике између мушкараца и жена. То указује на велику концентрацију породичне радне снаге на газдинствима ниске економске одрживости, иако је дошло до извесног побољшања у последњих десетак година. У односу на 2012. годину, смањено је учешће жена међу члановима газдинства (и међу стално запосленима на газдинствима) најмање величине (до 2 хектара), а повећано је учешће на већим газдинствима.

Породична газдинства чији су менаџери жене располажу, у просеку, скромнијим ресурсима у односу на газдинства чији су менаџери мушкарци. Жене су менаџери тек једне петине укупног коришћеног пољопривредног земљишта породичних газдинстава, а поседују само 15% укупног броја условних грла (УГ) на овим газдинствима. Такође, просечна величина коришћеног пољопривредног земљишта (КПЗ) којим руководе жене је мања него за мушкарце менаџере породичних газдинстава (5,1 ха према 6 ха, респективно), као и просечан број условних грла (1,6 према 2,7, респективно). Војводина је регион са највећим учешћем коришћеног пољопривредног земљишта чији су менаџери жене у укупном КПЗ, док је јужна и источна Србија регион са највећим учешћем УГ породичних газдинстава чији су менаџери жене у укупном броју УГ. Просечна величина КПЗ и просечан број условних грла је највећи у Региону Војводине за менаџере оба пола, где је и највећи јаз између мушкараца и жена у корист мушкараца код оба показатеља. Са друге стране, Регион Шумадије и Западне Србије има најнижу просечну величину КПЗ, док је просек УГС најнижи у Региону Јужне и Источне Србије, и ово важи за породична газдинства чији су менаџери и мушкарци и жене, што се може повезати са смањењем броја газдинстава у овом региону и недостатком радне снаге у области сточарства.

Иако је укупан број породичних газдинстава у 2023. години смањен (19,4%), број газдинстава чији су носиоци жене је благо повећан (5,2%), што се, поред осталог, може довести у везу са формалном регистрацијом газдинства на жену због добијања субвенција у случају да је мушки члан породице запослен ван газдинства или када су субвенције усмерене на подстицање женског предузетништва у области пољопривреде. Смањење броја газдинстава, уз раст коришћеног пољопривредног земљишта, довело је до раста просечне величине коришћеног пољопривредног земљишта, при чему је тај раст био знатно већи за жене, посебно у Региону Војводине. **Просечна величина коришћеног пољопривредног земљишта у власништву жена носилаца газдинства је повећана скоро за две трећине у 2023. у односу на 2012. годину** (са 2,4 ха на 3,9 ха), а у власништву мушкараца за једну трећину (са 3,3 ха на 4,4 ха), што је довело до смањења родног јаза код овог показатеља.

Иницијативе државе у протеклом периоду које су биле усмерене на економско оснаживање жена на селу, путем подстицања женског предузетништва, углавном су подразумевале формално власништво жена (или већинско власништво) над земљиштем и другим ресурсима. Иако не постоје подаци о проценту жена које су власнице пољопривредног земљишта у односу на укупно пољопривредно становништво (ни у односу на власнике пољопривредног земљишта), подаци Републичког геодетског завода Србије показују да су нешто више од трећине жена биле власнице или сувласнице пољопривредног земљишта у 2019. години (35,5%). То представља повећање од око 4 п. п. у односу на 2013. годину. Ова два индикатора су важна за праћење економског оснаживања жена на селу и биће доступна на основу података наредне Анкете о структури пољопривредних газдинстава, која треба да се спроведе 2026. године.

Између два пописа пољопривреде просечан број условних грла на породичним газдинствима је смањен, при чему је **дошло до смањења просечног броја условних грла на газдинствима чији су менаџери мушкарци** (са 2,9 на 2,7), **као и на газдинствима чији су менаџери жене** (са 1,8 на 1,6). Највеће смањење за менаџере оба пола било је у Региону Јужне и Источне Србије, док се уочава позитиван тренд повећања просечног броја условних грла на породичним газдинствима чији су менаџери жене у Београдском региону и Региону Шумадије и Западне Србије.

У односу на 2012. годину, број газдинстава правних лица и предузетника (ПЛП) смањен је за око једну трећину, коришћено пољопривредно земљиште за скоро половину, а број условних грла смањен је за 20%, што се, поред осталог, може објаснити процесом приватизације, као и гашењем једног дела газдинстава. За разлику од породичних газдинстава, највећи део радне снаге на овим газдинствима ангажован је на поседима највеће величине, посматрано по величини коришћеног пољопривредног земљишта и економској снази газдинства. Иако су мушкарци више ангажовани као стална радна снага на газдинствима највеће величине (преко 50 хектара) у односу на жене (за 14 п. п.), родни јаз у корист мушкараца на газдинствима највеће економске снаге није велики (4,5 п. п.). Жене менаџери газдинстава правних лица и предузетника на располагању имају знатно мање укупних пољопривредних ресурса ових газдинстава у односу на жене менаџере породичних газдинстава. Жене менаџери газдинстава ПЛП на располагању имају само 6% укупног коришћеног пољопривредног земљишта и поседују само 9,4% укупног броја УГ газдинстава ПЛП у Републици Србији.

Жене у Републици Србији су чешће носиоци мањих, а мушкарци већих породичних газдинстава, посматрано према величини коришћеног пољопривредног земљишта и економској снази, при чему се издваја Регион Војводине са исподпросечним учешћем жена међу носиоцима на мањим газдинствима и натпросечним учешћем на већим газдинствима. У односу на 2012. годину, уочава се повећање учешћа жена међу носиоцима газдинстава преко 10 хектара, посебно у Војводини, што је превасходно последица укрупњавања величине земљишта породичних газдинстава у земљи.

Удео жена међу носиоцима породичних газдинстава је повећан са 17,6% у 2012. на 22,8% у 2023. години. То повећање се уочава у свим регионима и у свим старосним групама, и то највише у најмлађим старосним групама, посебно у Региону Војводине, а најмање у најстаријој групи (65 и више година).

Старосна структура носиоца газдинства је и даље неповољна, посебно жена, иако је дошло до смањења јаза између старости мушкараца и жена у односу на 2012. годину. Индекс старења показује да се село одликује старијим становништвом у односу на градско подручје а жене на селу су старије не само од жена у граду већ и од мушкараца на селу. Зато не изненађује да су и жене у својству носиоца породичних газдинстава старије од мушкараца, и то у просеку за 3 године (63 према 60 година). Међутим, охрабрује податак да је број жена носилаца породичних газдинстава до 35 година, иако мали, порастао 2,2 пута (са 2.475 у 2012. на 5.449 у 2023).

Образовни профил менаџера породичних газдинстава је неповољан, будући да само 8,6% жена и 7,4% мушкараца има завршену вишу школу или факултет, са занемарљивим учешћем оних са дипломом више школе или факултета из области пољопривреде. Ови подаци не изненађују када се има у виду да је Попис становништва 2022. показао да је **образовни ниво руралне популације далеко испод нивоа образовања градског становништва**: скоро четири пута веће учешће популације без школе или незавршене основне школе и три пута мањи удео високообразованих у односу на градска подручја. С друге стране, већи родни јаз на селу на штету жена постоји код особа без квалификација, али је истовремено удео жена са високим и вишим образовањем већи од удела мушкараца. Најповољнији образовни профил имају жене менаџери у Региону Војводине, а најнеповољнији у Региону Јужне и Источне Србије и Региону Шумадије и Западне Србије, што је у складу са њиховом старосном структуром по регионима, будући да Регион Војводине има у просеку најмлађе носиоце/менаџере газдинства, а Регион Јужне и Источне Србије и Регион Шумадије и Западне Србије најстарије. И поред побољшања образовног профила менаџера породичних газдинстава у односу на 2012. годину, недостатак основних компетенција из области пољопривреде представља велику препреку за даљи развој сектора пољопривреде у Републици Србији.

Као последица негативних демографских кретања, **у односу на 2012, број лица запослених у пољопривреди смањен је за 20%, али је још више смањен интензитет рада, за 26%**. Интензитет рада се мери кроз годишње радне јединице, односно рад једне особе за пуно радно време. Иако је укупан број ГРЈ опао, удео жена у ГРЈ је остао скоро непромењен између два пописа, на нивоу од нешто изнад 38%. Женско ангажовање, мерено кроз пуно радно време, највише је концентрисано у два региона: Региону Шумадије и Западне Србије и Региону Јужне и Источне Србије, 77% укупних ГРЈ. Интензитет рада жена готово је у потпуности сконцентрисан на породична газдинства (97% укупних женских годишњих радних јединица). Посматрано по регионима, једино у Региону Војводине постоји више балансиран однос у распореду степена искоришћености женске радне снаге између породичних газдинстава и правних лица и предузетника.

У погледу радног статуса, **интензитет женског рада доминантно је расподељен на чланове газдинстава (скоро 60% укупних ГРЈ), затим код стално запослених на породичним газдинствима (23%), а најмање у улози носиоца газдинства**. Тако је било и 2012, с тим да су у односу на тај период жене повећале интензитет рада међу носиоцима газдинства а смањиле код друга два радна статуса. Интензитет женске радне снаге опада са растом сточног фонда газдинства и тај образац је посебно изражен на северу Србије, односно у Београдском региону и Региону Војводине.

ЛИТЕРАТУРА

- Анић, А. и Жарковић, Ј. (2024). *Држава благостања и дечје сиромаштво*. Центар за издавачку делатност Економског факултета, Београд
- Арандаренко, М. (2018). Изазови тржишта рада и запослености у Србији у XXI веку. *Економија: запосленост и рад у Србији у XXI веку*, pp.17-42. Српска академија наука и уметности
- Arandarenko, A. and Pavlovic, D. (2023) Egalitarianism and Redistributive Reform in Serbia after 2000. *Economic Annals*, Volume LXVIII, No. 237 / April – June 2023.
- Бабовић, М. (2024). *Извештај о напретку у остваривању Циљева одрживог развоја до 2030. године у Републици Србији: Извештај за 2023. годину*. Републички завод за статистику
- Богданов, Н. и Бабовић, М. (2014) *Попис пољопривреде 2012. Пољопривреда у Републици Србији. Радна снага и активности пољопривредних газдинстава*. Републички завод за статистику
- Богданов, Н. и Бабовић, М. (2019). *Анкета о структури пољопривредних газдинстава, 2018: радна снага и рад на пољопривредним газдинствима - стање и тренд*, Републички завод за статистику
- Божинковић, Н. (1996). *Женско питање у Србији у XIX и XX веку*. Београд: Деведесетчетврта и Жене у црном
- Brunelli, C. & Gurbuzer, Y. (2021). *Methodological Guideline for Monitoring SDG Indicator 5.a.1 – Gender parity in tenure rights over agricultural land. Data collection methods and calculation*. FAO Statistics Working Paper 21-23. Rome, FAO. <https://doi.org/10.4060/cb4612en>
- Žarković, J. and Vladislavjević, M. (2020), “Економски ефекти услед мањег уčešћа жена на тржишту рада”, GIZ
- Simić, I. (2018). *Soviet influences on postwar Yugoslav gender policies*. Springer International Publishing.
- EIGE (2023). *Gender Equality Index: Measuring progress in the Western Balkans 2023*, Publications Office of the European Union <https://eige.europa.eu/about/eu-candidate-countries-and-potential-candidates/gender-equality-indices-western-balkans-and-turkey#toc-downloads>
- ILO (2009). Key indicators of the labour market, Sixth Edition
- Митровић, М. (2015). *Села у Србији. Промене структуре и проблеми одрживог развоја*. Републички завод за статистику
- Вујадиновић, Д. и Станимировић, В. (2017). Родни односи у Србији у доба транзиције- између еманципације и ретрадиционализације. *Студије рода* 151-177. Правни факултет Универзитета у Београду
- РЗС (2023а). Методолошко упутство: Попис пољопривреде 2023.
- РЗС (2023б). Билтен – Анкета о радној снази у Републици Србији, 2022.
- РЗС (2023ц). Билтен – Анкета о радној снази у Републици Србији, 2022.
- Krstić, G., Anić, A. Reilly, B. (2024). The gender wage gap across the unconditional wage distribution in a period of uncertainty: findings from Serbia, Fond za nauku Republike Srbije
- Крстић, Г. (2023). Developing module for data collection for SDG 5.a.1. in Serbia, GIZ
- Vladislavjević, M. (2024). *The impact of parental socioeconomic status on the labour market outcomes of women and men*, Fond za nauku Republike Srbije

United Nations (2022). *Progress towards the Sustainable Development Goals*. Report of the Secretary-General. New York: United Nations

Чикић, Ј. (2018). *Породична газдинства на раскрићу: изазови и могућности биолошке, економске и социјалне репродукције*, Филозофски факултет, Нови Сад

FAO (2022). *Rodna ravnopravnost, poljoprivreda i ruralni razvoj*. Budimpešta.
<https://doi.org/10.4060/cb7068sr>

ФАО (2002). *Постизање индикатора 5.а.2 ЦОР на Западном Балкану и шире: партнерства за родну равноправност у власништву и контроли над земљиштем 2022*.

Одсек за комуникацију и информисање

Тел.: 011/24-01-284

Имејл: stat@stat.gov.rs

Библиотека

Тел.: 011/24-12-922, лок. 408

Имејл: biblioteka@stat.gov.rs

Број страна: 51

Тираж: 50

Периодика излажења: повремено

CIP - Каталогизација у публикацији
Народна библиотека Србије, Београд

631.11:331.101.262(497.11)"2012/2023"(083.41)

631:305(497.11)"2012/2023"(083.41)

КРСТИЋ, Горана, 1967-

Попис пољопривреде 2023. Радна снага на пољопривредним газдинствима у Србији : родна перспектива / Горана Крстић, Јелена Жарковић ; [израда карата Милутин Раденковић, Алекса Стевановић]. - Београд : Републички завод за статистику, 2025 (Београд : Републички завод за статистику). - 51 стр. : табеле ; 30 cm

Тираж 50. - Стр. 3: Предговор / Бранко Јосиповић. - Библиографија: стр. 50-51.

ISBN 978-86-6161-276-3

1. Жарковић, Јелена, 1979- [аутор]

а) Пољопривредна газдинства -- Радна снага -- Србија -- 2012-2023 -- Статистика б) Родна равноправност -- Пољопривреда -- Србија -- 2012-2023 -- Статистика

COBISS.SR-ID 163909897



РАДНА СНАГА НА ПОЉОПРИВРЕДНИМ ГАЗДИНСТВИМА
У СРБИЈИ - РОДНА ПЕРСПЕКТИВА