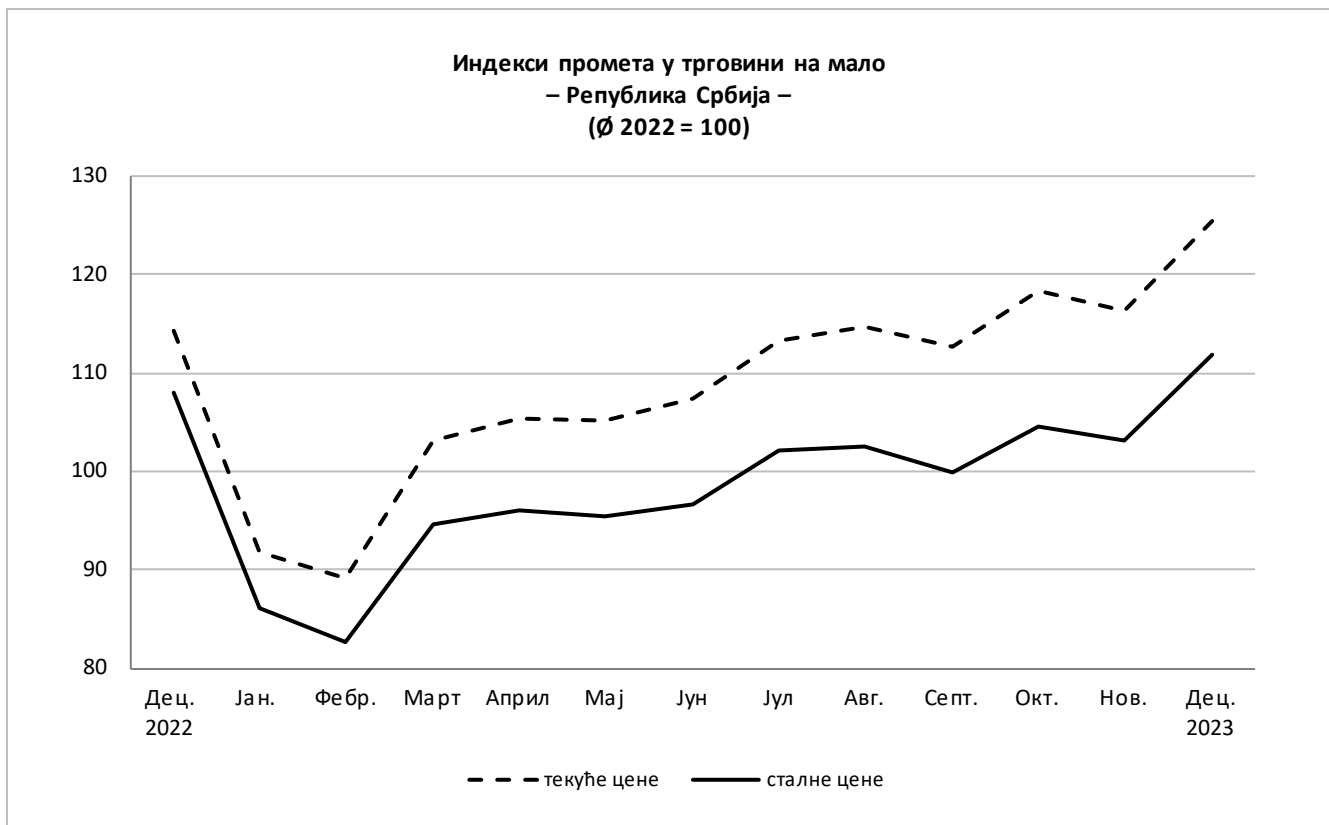


Промет робе у трговини на мало, децембар 2023.

– Претходни резултати –

Према претходним резултатима, промет робе у трговини на мало у Републици Србији у децембру 2023. године, у односу на исти месец претходне године, већи је у текућим ценама за 9,8%, а у сталним ценама за 3,6%.

Промет робе у трговини на мало у 2023. години, у поређењу са 2022. годином, већи је у текућим ценама за 8,5%, а у сталним ценама мањи је за 1,9%.



1. Индекси промета у трговини на мало према територији

	XII 2023 XII 2022		XII 2023 XI 2023		XII 2023 Ø 2022		I-XII 2023 I-XII 2022	
	у текућим ценама	у сталним ценама	у текућим ценама	у сталним ценама	у текућим ценама	у сталним ценама	у текућим ценама	у сталним ценама
Република Србија	109,8	103,6	107,8	108,3	125,5	111,8	108,5	98,1
Србија – север	108,4	101,4	109,0	109,5	127,6	112,6	108,4	97,3
Регион Војводине	112,8	106,9	108,0	108,5	127,5	113,7	110,3	99,5
Србија – југ	112,0	106,7	106,1	106,7	122,4	110,2	108,8	98,9

2. Индекси промета у трговини на мало по основним агрегатима Класификације делатности

	XII 2023 XII 2022		XII 2023 XI 2023		XII 2023 Ø 2022		I-XII 2023 I-XII 2022	
	у текућим ценама	у сталним ценама	у текућим ценама	у сталним ценама	у текућим ценама	у сталним ценама	у текућим ценама	у сталним ценама
Република Србија								
Трговина на мало, осим трговине моторним возилима и мотоциклима	109,8	103,6	107,8	108,3	125,5	111,8	108,5	98,1
Храна, пића и дуван	111,6	102,9	113,1	112,9	132,8	112,7	112,9	97,2
Непрехрамбени производи, осим моторних горива	110,8	104,6	105,1	104,6	131,6	115,3	110,7	99,2
Моторна горива	103,5	102,5	101,1	105,0	100,3	102,4	96,1	97,8

Методолошка објашњења

Индекси промета објављени у овом саопштењу односе се на промет свих пословних субјеката (правних лица и предузетника) у трговини на мало, област 47 КД („Службени гласник РС“, број 54/10).

Промет у трговини на мало добијен је на основу редовног статистичког истраживања „Месечни извештај трговине на мало“, реализованог на узорку, и на основу пријава ПДВ-а добијених од Пореске управе.

Промет робе обухвата порез на додату вредност.

Индекси промета робе у сталним ценама (реални индекси) добијени су дефлационирањем индекса у текућим ценама (номинални индекси) одговарајућим индексима потрошачких цена, из којих су искључени: вода (из комуналних система), струја и моторна возила, мотоцикли и делови.

Све објављене индексе треба третирати као претходне, што значи да може доћи до извесних корекција на основу оцењених резултата из редовних статистичких истраживања која спроводимо на већем броју јединица у узорку.

Републички завод за статистику од 1999. године не располаже појединим подацима за АП Косово и Метохија, тако да они нису садржани у обухвату података за Републику Србију (укупно).

Методолошка објашњења (референтни метаподаци) трговине на мало налазе се на сајту Републичког завода за статистику:

http://data.stat.gov.rs/Metadata/21_Unutrasnja%20trgovina/Html/2101_ESMS_G0_2022_1.html.

Серије месечних индекса, у текућим и сталним ценама, доступне су на сајту Републичког завода за статистику, у бази података: <http://data.stat.gov.rs/Home/Result/210101?languageCode=sr-Cyrl>.

Контакт: stana.jelic@stat.gov.rs, тел.: 011 2412-922, локал 315

Издаје и штампа: Републички завод за статистику, 11 050 Београд, Милана Ракића 5

Телефон: 011 2412-922 (центра) • Телефакс: 011 2411-260 • stat.gov.rs

Одговара: др Миладин Ковачевић, директор • Тираж: 20 • Периодика излажења: месечна