

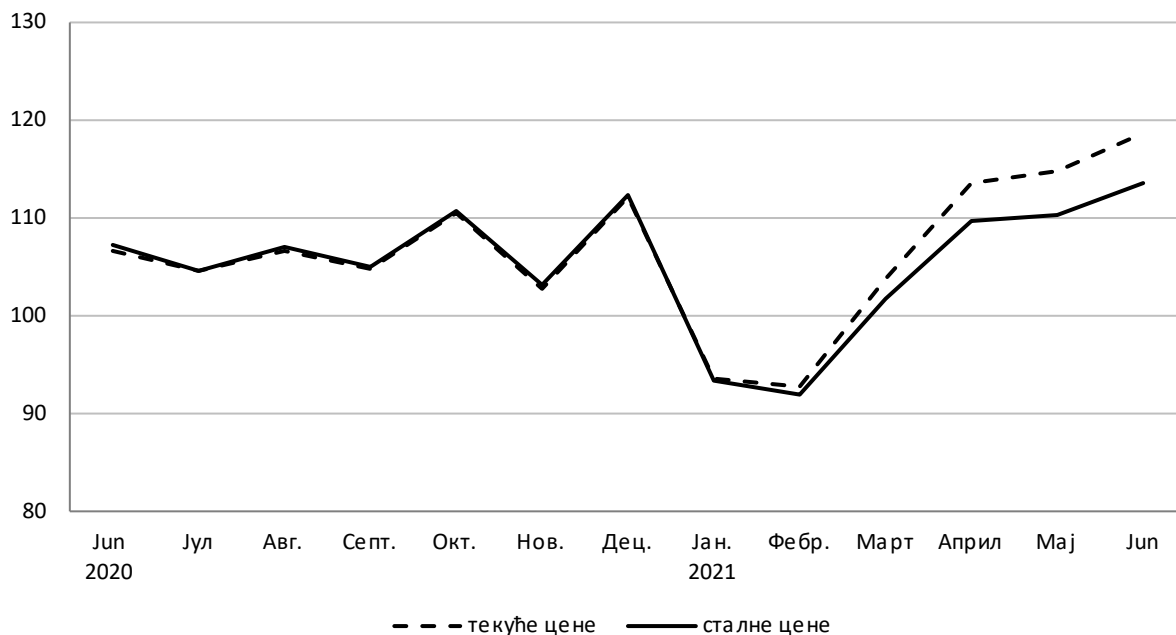
Промет робе у трговини на мало, јун 2021.

– Претходни резултати –

Према претходним резултатима, промет робе у трговини на мало у Републици Србији у јуну 2021. године, у односу на јун 2020. године, већи је у текућим ценама за 11,3%, а у сталним ценама за 5,8%.

Уколико се упореде првих шест месеци 2021. године са истим периодом 2020. године, промет робе у трговини на мало већи је у текућим ценама за 14,2%, а у сталним ценама за 11,6%.

Индекси промета у трговини на мало
– Република Србија –
(\emptyset 2020 = 100)



1. Индекси промета у трговини на мало, према територији

| | $\frac{VI\ 2021}{VI\ 2020}$ | | $\frac{VI\ 2021}{V\ 2021}$ | | $\frac{VI\ 2021}{\emptyset\ 2020}$ | | $\frac{I-VI\ 2021}{I-VI\ 2020}$ | |
|-------------------------|-----------------------------|------------------|----------------------------|------------------|------------------------------------|------------------|---------------------------------|------------------|
| | у текућим ценама | у сталним ценама | у текућим ценама | у сталним ценама | у текућим ценама | у сталним ценама | у текућим ценама | у сталним ценама |
| Република Србија | 111,3 | 105,8 | 103,3 | 102,9 | 118,7 | 113,6 | 114,2 | 111,6 |
| Србија – север | 113,1 | 108,3 | 103,7 | 103,5 | 116,7 | 112,2 | 113,3 | 110,9 |
| Регион Војводине | 116,0 | 110,8 | 103,5 | 103,0 | 118,6 | 113,6 | 115,1 | 112,8 |
| Србија – југ | 108,7 | 102,3 | 102,6 | 102,1 | 121,9 | 115,8 | 115,6 | 112,8 |

2. Индекси промета у трговини на мало по основним агрегатима Класификације делатности

| | $\frac{VI\ 2021}{VI\ 2020}$ | | $\frac{VI\ 2021}{V\ 2021}$ | | $\frac{VI\ 2021}{\emptyset\ 2020}$ | | $\frac{I-VI\ 2021}{I-VI\ 2020}$ | |
|--|-----------------------------|------------------|----------------------------|------------------|------------------------------------|------------------|---------------------------------|------------------|
| | у текућим ценама | у сталним ценама | у текућим ценама | у сталним ценама | у текућим ценама | у сталним ценама | у текућим ценама | у сталним ценама |
| Република Србија | | | | | | | | |
| Трговина на мало, осим трговине моторним возилима и мотоциклима | 111,3 | 105,8 | 103,3 | 102,9 | 118,7 | 113,6 | 114,2 | 111,6 |
| Храна, пића и дуван | 108,5 | 106,4 | 101,3 | 101,3 | 112,9 | 108,7 | 110,2 | 108,3 |
| Непрехранбени производи, осим моторних горива | 106,1 | 104,0 | 103,9 | 103,7 | 118,2 | 116,1 | 115,3 | 113,5 |
| Моторна горива | 130,8 | 107,4 | 106,6 | 105,2 | 134,9 | 120,6 | 122,7 | 116,3 |

Методолошка објашњења

Индекси промета објављени у овом саопштењу односе се на промет свих пословних субјеката (правних лица и предузетника) у трговини на мало, област 47 КД („Службени гласник РС“, број 54/10).

Промет у трговини на мало добијен је на основу редовног статистичког истраживања „Месечни извештај трговине на мало“, реализованог на узорку, и на основу пријава ПДВ-а добијених од Пореске управе.

Промет робе обухвата порез на додату вредност.

Индекси промета робе у сталним ценама (реални индекси) добијени су дефлационирањем индекса у текућим ценама (номинални индекси) одговарајућим индексима потрошачких цена, из којих су искључени: вода (из комуналних система), струја и моторна возила, мотоцикли и делови.

Све објављене индексе треба третирати као претходне, што значи да може доћи до извесних корекција на основу оцењених резултата из редовних статистичких истраживања која спроводимо на већем броју јединица у узорку.

Републички завод за статистику од 1999. године не располаже појединим подацима за АП Косово и Метохија, тако да они нису садржани у обухвату података за Републику Србију (укупно).

Методолошка објашњења (референтни метаподаци) трговине на мало налазе се на сајту Републичког завода за статистику:

http://data.stat.gov.rs/Metadata/21_Unutrasnja%20trgovina/Html/2101_ESMS_G0_2020_1.html.

Серије месечних индекса, у текућим и сталним ценама, доступне су на сајту Републичког завода за статистику, у бази података: <http://data.stat.gov.rs/Home/Result/210101?languageCode=sr-Cyrl>.