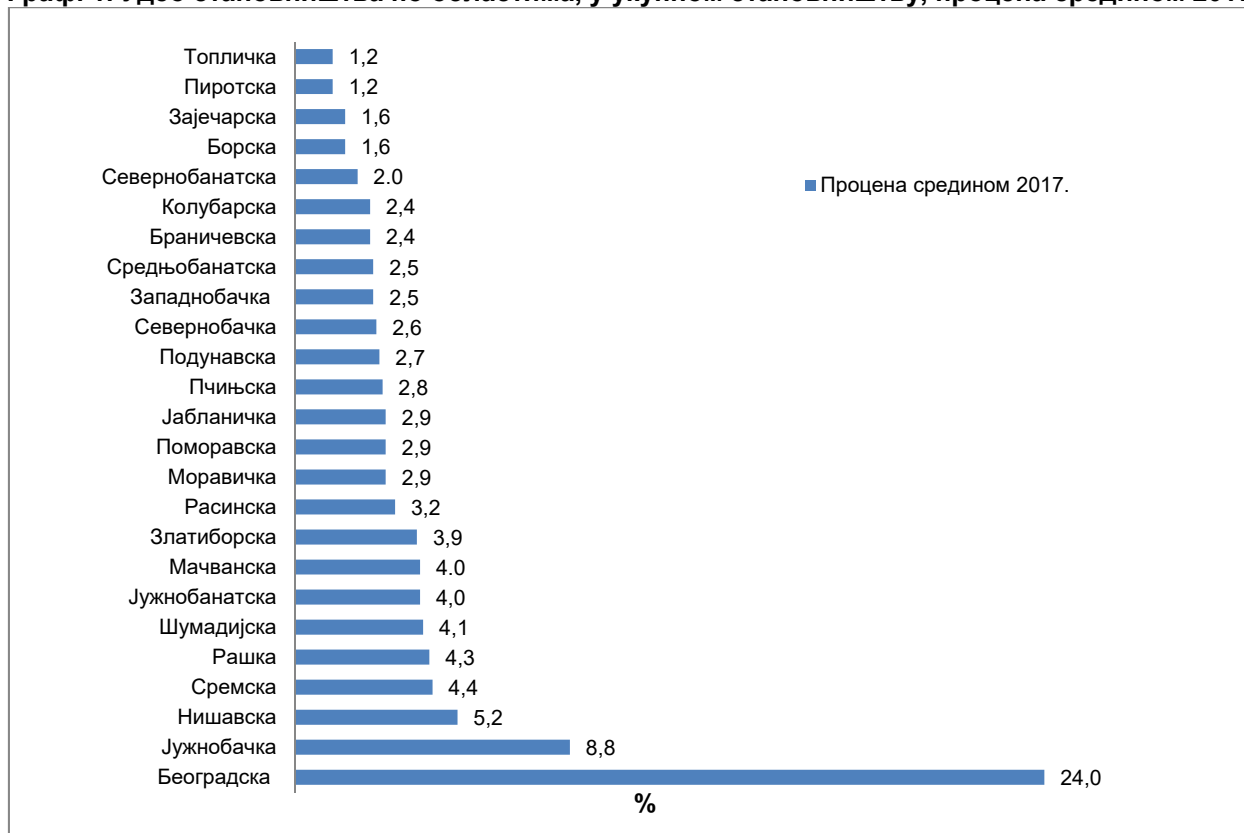




И поред смањења укупног броја становника Републике Србије, Београдска и Јужнобачка област бележе лаган пораст становништва. У односу на процењен број становника претходне године, највећи релативни пад броја становника забележен је у Зајечарској и Борској области (1,6% и 1,5%, респективно), док је највећи релативни пораст забележен у Београдској области (0,2%).

**Граф. 1. Удео становништва по областима, у укупном становништву, процена средином 2017.**



У Републици Србији 50% становништва живи у само шест области – највише у Београдској (1 687 132 или 24%) и у Јужнобачкој области (617 949 или 8,8%), док најмање становника имају Топличка (85 287 или 1,2%) и Пиротска област (85 964 или 1,2%).

Просечна старост укупног становништва у Републици Србији константно расте и у 2017. години износи 43 године (мушкарци 41,6 и жене 44,4). Процес старења становништва последица је све мањег удела младог становништва (0–14 година) у укупном становништву, које у 2017. години износи 14,4%, док је удео старијих од 65 година у укупном становништву 19,6%. Радно способно становништво старости 15–64 године чини 66% укупне популације. Удео женског становништва старости 15–49 година (фертилни контингент) у укупном становништву износи 21,9%.

**Табела 2. Просечна старост, индекс старења и фертилни контингент становништва Републике Србије**

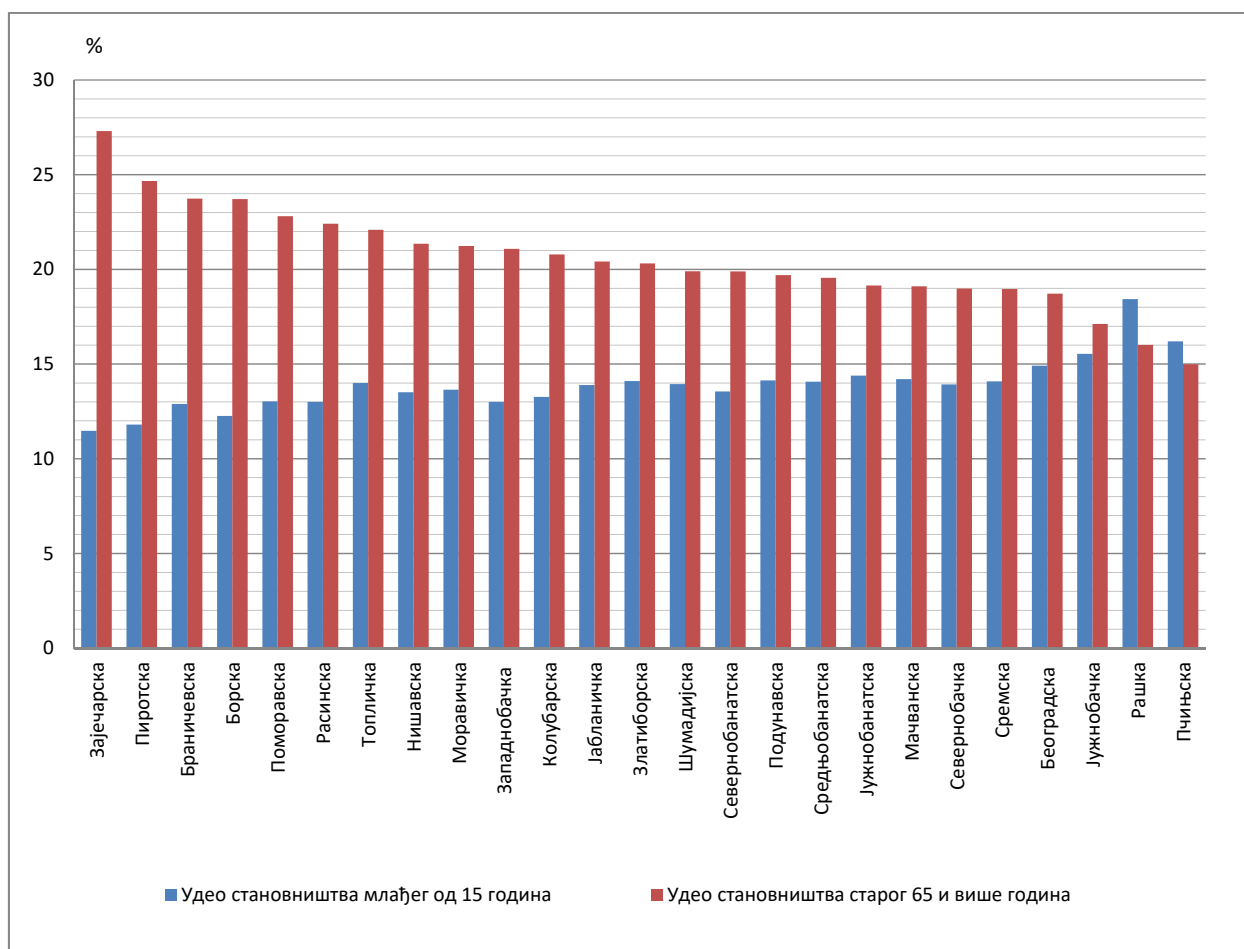
Година	Просечна старост			Индекс старења <sup>1)</sup>			Фертилни контингент, %
	укупно	мушкарци	жене	укупно	мушкарци	жене	жене
2002	40,2	39,0	41,5	99,1	84,2	114,8	24,1
2003	40,3	39,0	41,5	99,5	64,4	115,3	23,9
2004	40,4	39,1	41,7	100,4	84,9	116,6	23,7
2005	40,6	39,3	41,8	100,6	84,9	117,2	23,5
2006	40,7	39,4	42,0	101,4	85,4	118,2	23,4
2007	40,9	39,6	42,2	103,2	86,9	120,3	23,3
2008	41,1	39,7	42,4	105,9	89,3	123,4	23,2
2009	41,2	39,9	42,5	108,6	91,7	126,4	23,1
2010	41,3	40,0	42,6	111,4	94,2	129,6	23,0
2011	42,1	40,7	43,4	121,9	103,3	141,6	22,5
2012	42,2	40,8	43,6	125,4	106,5	145,5	22,4
2013	42,4	41,0	43,7	129,3	110,0	149,8	22,3
2014	42,6	41,2	43,9	133,2	113,5	154,0	22,2
2015	42,7	41,3	44,1	136,6	116,6	157,9	22,1
2016	42,9	41,5	44,2	139,5	119,2	161,1	22,0
2017	43,0	41,6	44,4	141,6	120,9	163,4	21,9

<sup>1)</sup> Индекс старења становништва представља однос становништва старог 60 и више година и становништва старог 0–19 година, процењеног средином године посматрања.

## Процењен број становника према старости и полу

Посматрано на нивоу области, у Зајечарској области забележен је највећи удео старих 65 и више година (27,3%) и истовремено најмањи удео становништва млађег од 15 година (11,5%). С друге стране, најмањи удео старих 65 и више година је у Пчињској области (15%), али највећи удео млађих од 15 година није у Пчињској него у Рашкој области (18,4%). Притисак оваквих демографских трендова највише осликава стопа зависности старог становништва (број старих 65 и више година на 100 лица старости 15–64 године), који је најизразитији у Зајечарској (44,6) и Пиротској (38,8) области, док је најмање оптерећење радне снаге у Пчињској области (21,8). Према проценама у 2017. години, у Републици Србији стопа зависности старог становништва износи 29,8.

Граф. 2. Удео младог и старог становништва у укупном становништву Републике Србије, по областима (процена средином 2017)



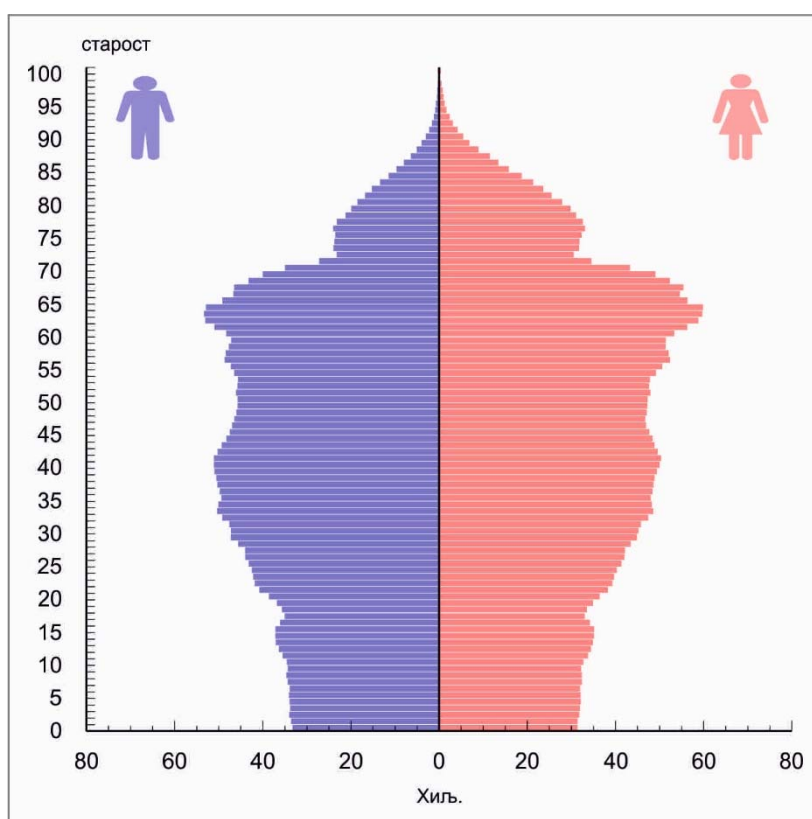
**Табела 3. Процењен број становника у Републици Србији, по старости и полу, 2017.**  
(почетак, средина и крај године)

Старост	1. јануар			Просек			31. децембар		
	укупно	мушкарци	жене	укупно	мушкарци	жене	укупно	мушкарци	жене
<b>Укупно</b>	<b>7040272</b>	<b>3429027</b>	<b>3611245</b>	<b>7020858</b>	<b>3419815</b>	<b>3601043</b>	<b>7001444</b>	<b>3410592</b>	<b>3590852</b>
0	64386	33267	31119	64478	33206	31272	64589	33145	31444
1	65298	33815	31483	64839	33535	31304	64357	33252	31105
2	66039	34083	31956	65653	33947	31706	65282	33807	31475
3	65093	33442	31651	65563	33753	31810	66028	34076	31952
4	66786	34279	32507	65929	33863	32066	65079	33436	31643
5	65300	33774	31526	66039	34024	32015	66783	34278	32505
6	66084	33895	32189	65698	33836	31862	65296	33773	31523
7	67109	34711	32398	66583	34294	32289	66077	33892	32185
8	66705	34525	32180	66905	34616	32289	67102	34706	32396
9	66089	34023	32066	66396	34274	32122	66696	34519	32177
10	68210	34957	33253	67139	34485	32654	66081	34017	32064
11	69939	35775	34164	69077	35365	33712	68198	34947	33251
12	71212	36726	34486	70570	36252	34318	69929	35771	34158
13	72313	37215	35098	71758	36962	34796	71197	36718	34479
14	71918	36943	34975	72099	37073	35026	72297	37205	35092
15	72459	37228	35231	72191	37086	35105	71899	36928	34971
16	67789	34769	33020	70096	35979	34117	72437	37211	35226
17	67994	35191	32803	67893	34977	32916	67774	34760	33014
18	70005	35913	34092	68987	35543	33444	67970	35172	32798
19	72924	37439	35485	71458	36675	34783	69979	35898	34081
20	76812	39600	37212	74847	38506	36341	72891	37414	35477
21	81030	41844	39186	78895	40702	38193	76775	39569	37206
22	80819	41627	39192	80924	41728	39196	81002	41823	39179
23	82641	42575	40066	81707	42088	39619	80796	41607	39189
24	82726	42309	40417	82668	42430	40238	82601	42545	40056
25	85973	43871	42102	84335	43074	41261	82685	42277	40408
26	85768	43915	41853	85853	43882	41971	85938	43847	42091
27	86393	44058	42335	86046	43960	42086	85717	43871	41846
28	91467	47002	44465	88908	45511	43397	86341	44018	42323
29	92557	47406	45151	91987	47188	44799	91407	46965	44442
30	92176	46941	45235	92321	47146	45175	92490	47359	45131
31	94380	48162	46218	93253	47530	45723	92104	46889	45215
32	98642	50182	48460	96470	49140	47330	94302	48104	46198
33	98904	50452	48452	98722	50279	48443	98564	50124	48440
34	97519	49621	47898	98189	50020	48169	98817	50384	48433
35	97075	49143	47932	97245	49349	47896	97428	49564	47864
36	98934	50303	48631	97939	49676	48263	96955	49057	47898
37	98704	50176	48528	98754	50201	48553	98803	50216	48587
38	99962	50857	49105	99267	50473	48794	98578	50100	48478
39	100576	51012	49564	100209	50898	49311	99834	50779	49055
40	101486	51120	50366	100958	51015	49943	100427	50913	49514
41	101250	51026	50224	101279	51017	50262	101301	51003	50298
42	98198	49470	48728	99634	50185	49449	101080	50905	50175
43	98052	49188	48864	98018	49273	48745	97989	49349	48640
44	95153	47297	47856	96504	48174	48330	97841	49051	48790
45	95029	47609	47420	94970	47378	47592	94924	47160	47764
46	92763	46376	46387	93762	46904	46858	94774	47439	47335
47	93568	46555	47013	93024	46380	46644	92470	46183	46287
48	92635	45540	47095	92934	45937	46997	93218	46337	46881
49	93196	45942	47254	92711	45610	47101	92229	45283	46946
50	92893	45598	47295	92829	45645	47184	92759	45672	47087
51	95161	46705	48456	93789	45994	47795	92411	45303	47108
52	91820	44974	46846	93193	45647	47546	94570	46323	48247
53	95380	46514	48866	93295	45548	47747	91209	44571	46638
54	96368	46785	49583	95545	46441	49104	94709	46090	48619
55	99872	48155	51717	97678	47167	50511	95522	46204	49318
56	102728	49579	53149	100857	48570	52287	98977	47561	51416
57	98798	47697	51101	100285	48336	51949	101773	48962	52811
58	99983	48238	51745	98892	47634	51258	97785	47028	50757

**Табела 3. Процењен број становника у Републици Србији, по старости и полу, 2017.  
(почетак, средина и крај године) (наставак)**

Старост	1. јануар			Просек			31. децембар		
	укупно	мушкарци	жене	укупно	мушкарци	жене	укупно	мушкарци	жене
59	98014	46720	51294	98421	47109	51312	98846	47507	51339
60	106282	50567	55715	101525	48245	53280	96763	45927	50836
61	109431	52186	57245	107094	50889	56205	104777	49590	55187
62	115773	54918	60855	111764	53016	58748	107721	51101	56620
63	111876	52844	59032	112883	53264	59619	113915	53717	60198
64	115391	54121	61270	112600	52851	59749	109800	51551	58249
65	97282	45293	51989	105304	49063	56241	113329	52837	60492
66	107084	49254	57830	101115	46586	54529	95130	43915	51215
67	98828	45104	53724	101731	46408	55323	104649	47721	56928
68	94295	42625	51670	95361	43130	52231	96416	43621	52795
69	85771	38670	47101	88864	39927	48937	91978	41198	50780
70	72685	32454	40231	78099	34897	43202	83520	37348	46172
71	52326	22846	29480	61612	27147	34465	70873	31443	39430
72	56905	24587	32318	53599	23142	30457	50315	21704	28611
73	56434	24404	32030	55574	23921	31653	54709	23432	31277
74	56637	24081	32556	55392	23658	31734	54125	23224	30901
75	57624	24303	33321	55742	23469	32273	53875	22638	31237
76	59357	25146	34211	56957	23960	32997	54537	22769	31768
77	55266	22787	32479	55645	23130	32515	56039	23483	32556
78	52505	21178	31327	52165	21190	30975	51801	21192	30609
79	50422	20244	30178	49598	19862	29736	48801	19496	29305
80	46036	18399	27637	46234	18427	27807	46445	18452	27993
81	42402	16870	25532	42150	16713	25437	41897	16552	25345
82	39348	15351	23997	38711	15186	23525	38061	15025	23036
83	34267	13202	21065	34608	13362	21246	34957	13522	21435
84	30171	11324	18847	30081	11390	18691	29979	11450	18529
85 и више	116817	42155	74662	119982	43492	76490	123140	44817	78323

**Граф. 3. Процењен број становника у Републици Србији, по старости и полу  
(средина 2017)**



## Процењен број становника према типу насеља

Према проценама становништва по типу насеља, у Републици Србији преовлађује градско становништво (60,6%). Оно је демографски млађе од становништва осталих насеља; просечна старост градског становништва је мања од просечне старости становништва у тзв. осталим насељима, а разлика је две и по године. У градским насељима је мања вредност индекса старења (127,6 према 165,2), као и стопе зависности старијих од 65 година, у односу на радно способно становништво (27,1 према 33,9).

**Табела 4. Становништво Републике Србије према старосним групама, типу насеља и полу (процена средином 2017)**

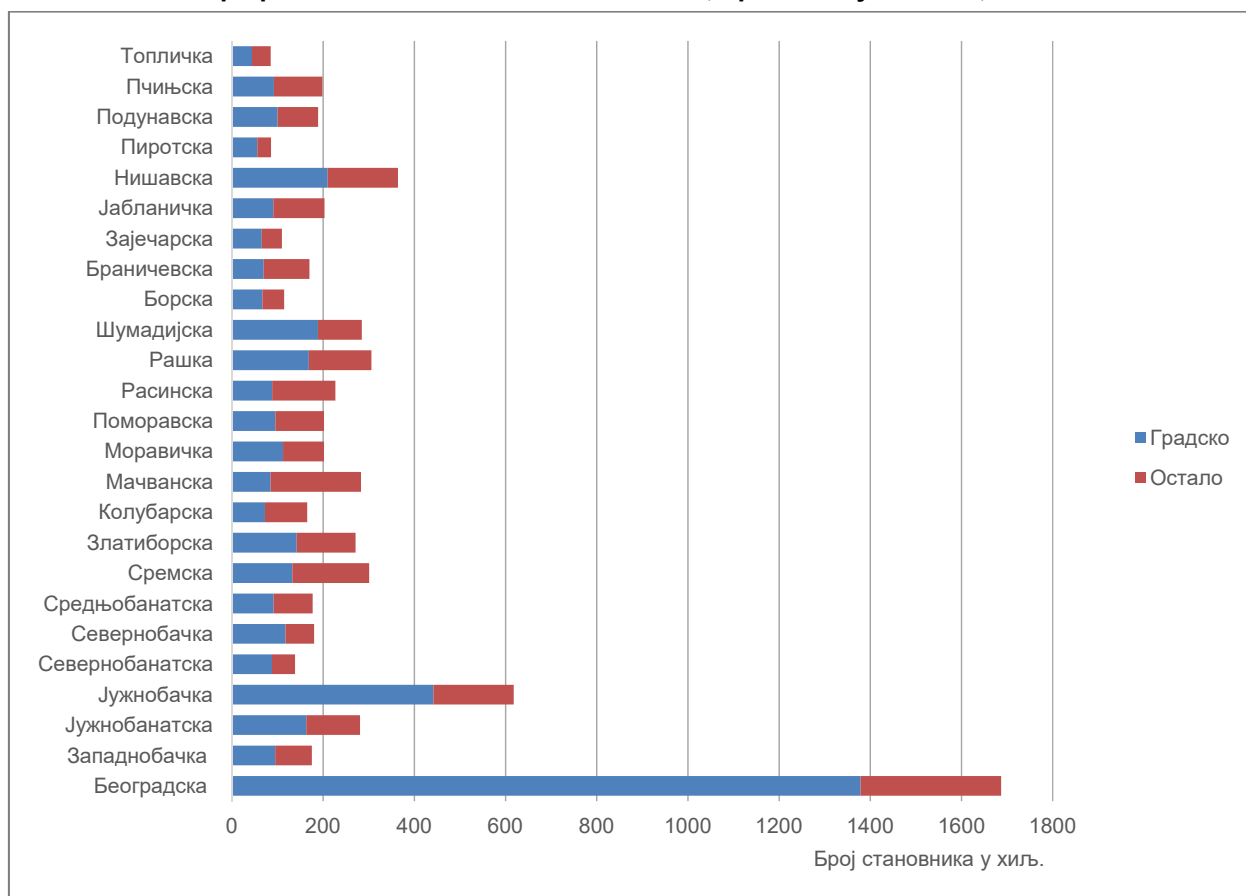
Старосне групе	Становништво			Градска			Остала		
	укупно	мушкарци	жене	свега	мушкарци	жене	свега	мушкарци	жене
<b>Укупно</b>	<b>7020858</b>	<b>3419815</b>	<b>3601043</b>	<b>4256129</b>	<b>2027177</b>	<b>2228952</b>	<b>2764729</b>	<b>1392638</b>	<b>1372091</b>
0–4	326462	168304	158158	224395	115700	108695	102067	52604	49463
5–9	331621	171044	160577	212930	109890	103040	118691	61154	57537
10–14	350643	180137	170506	209705	107523	102182	140938	72614	68324
15–19	350625	180260	170365	206171	105841	100330	144454	74419	70035
20–24	399041	205454	193587	236585	120201	116384	162456	85253	77203
25–29	437129	223615	213514	271482	134688	136794	165647	88927	76720
30–34	478955	244115	234840	310947	153265	157682	168008	90850	77158
35–39	493414	250597	242817	324811	160619	164192	168603	89978	78625
40–44	496393	249664	246729	315145	154345	160800	181248	95319	85929
45–49	467401	232209	235192	284694	137508	147186	182707	94701	88006
50–54	468651	229275	239376	278480	131283	147197	190171	97992	92179
55–59	496133	238816	257317	292357	134445	157912	203776	104371	99405
60–64	545866	258265	287601	318342	144009	174333	227524	114256	113268
65–69	492375	225114	267261	287560	125711	161849	204815	99403	105412
70–74	304276	132765	171511	171374	72399	98975	132902	60366	72536
75–79	270107	111611	158496	146977	58822	88155	123130	52789	70341
80–84	191784	75078	116706	102443	39571	62872	89341	35507	53834
85+	119982	43492	76490	61731	21357	40374	58251	22135	36116

**Табела 5. Процена становништва у Републици Србији, по типу насеља, 2017.**

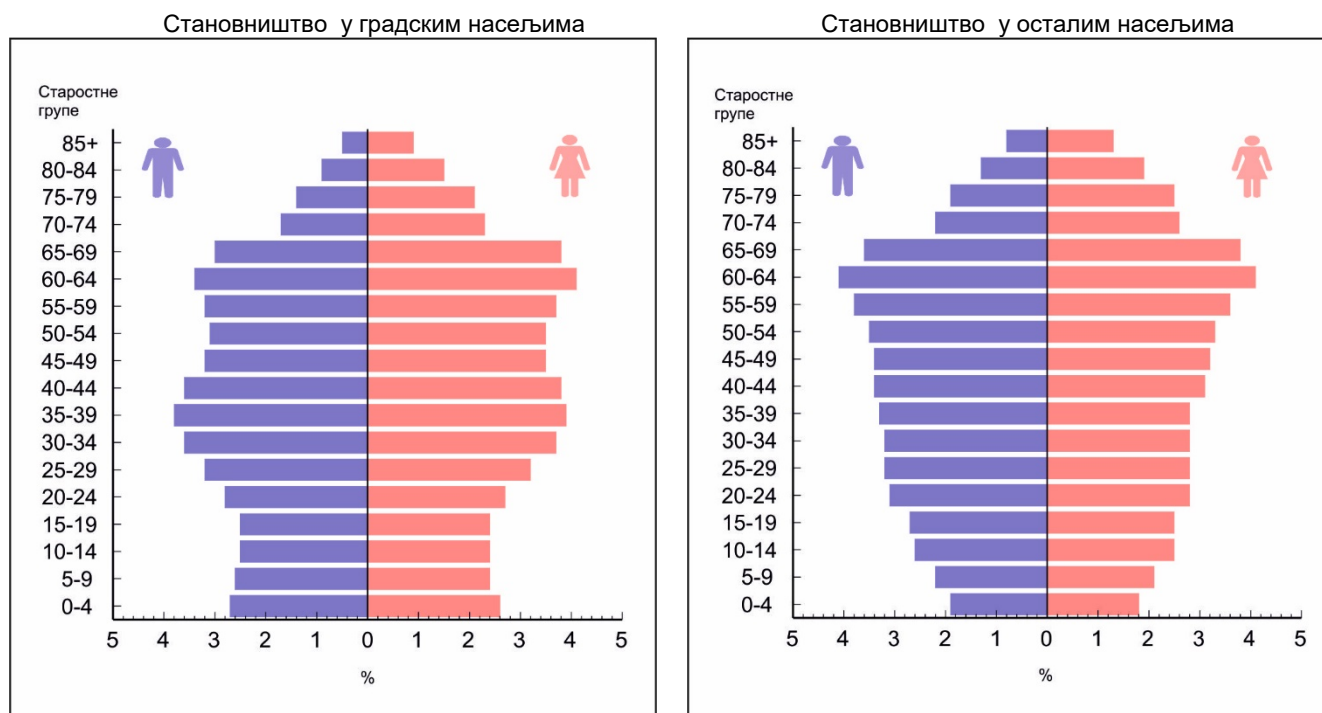
Тип насеља	Пол	Број становника	Просечна старост	Индекс старења	Стопа зависности становништва старог 65 и више година
Укупно	Свега	7020858	43,0	141,6	29,8
	Мушко	3419815	41,6	120,9	25,4
	Женско	3601043	44,4	163,4	34,1
Градска	Свега	4256129	42,0	127,6	27,1
	Мушко	2027177	40,4	105,2	23,1
	Женско	2228952	43,5	151,3	30,9
Остала	Свега	2764729	44,6	165,2	33,9
	Мушко	1392638	43,4	147,4	28,9
	Женско	1372091	45,8	184,0	39,4

Посматрано на нижем територијалном нивоу, у само осам области доминира становништво које није градско (Пчињска, Поморавска, Јабланичка, Сремска, Колубарска, Браничевска, Расинска и Мачванска област).

**Граф. 4. Становништво по областима, према типу насеља, 2017.**



**Граф. 5. Старосно-полна структура становништва Републике Србије према типу насеља (процена средином 2017)**



Различите старосне структуре становништва по типу насеља условљене су различитим фертилитетом, али пре свега разликама у погледу смера и обима миграционих кретања.

Табела 6. Процењен број становника Републике Србије, 2017.

Регион Област Град – општина	Број становника по старосним групама				Просечна старост	Индекс старења
	укупно	0–14	15–64	65 и више		
<b>РЕПУБЛИКА СРБИЈА</b>	<b>7020858</b>	<b>1008726</b>	<b>4633608</b>	<b>1378524</b>	<b>43,0</b>	<b>141,6</b>
СРБИЈА – СЕВЕР	3558647	521980	2370922	665745	42,5	135,4
<b>Београдски регион</b>	<b>1687132</b>	<b>251508</b>	<b>1119960</b>	<b>315664</b>	<b>42,3</b>	<b>134,8</b>
<b>Београдска област</b>	<b>1687132</b>	<b>251508</b>	<b>1119960</b>	<b>315664</b>	<b>42,3</b>	<b>134,8</b>
Град Београд	1687132	251508	1119960	315664	42,3	134,8
Барајево	26964	3844	17034	6086	44,2	162,3
Вождовац	168242	24040	112499	31703	42,4	139,7
Врачар	57483	7697	37166	12620	44,2	172,3
Гроцка	86391	13448	57642	15301	41,5	123,6
Звездара	163542	24686	110435	28421	41,4	124,2
Земун	173460	27396	115311	30753	41,7	122
Лазаревац	57136	8973	38764	9399	41,4	118,6
Младеновац	52159	7841	33986	10332	42,8	140,8
Нови Београд	213985	32094	138445	43446	43,1	146,6
Обреновац	72209	11297	47496	13416	42,2	128,7
Палилула	181414	27748	123720	29946	41,2	119,1
Раковица	108477	15932	71631	20914	42,6	134,5
Савски венац	36222	5277	23174	7771	43,6	164,8
Сопот	19870	2708	12607	4555	44,9	171,3
Стари град	45877	6050	29053	10774	44,8	190,2
Сурчин	46115	7526	31315	7274	40,7	108,6
Чукарица	177586	24951	119682	32953	42,5	138,9
<b>Регион Војводине</b>	<b>1871515</b>	<b>270472</b>	<b>1250962</b>	<b>350081</b>	<b>42,7</b>	<b>135,9</b>
<b>Западнобачка област</b>	<b>175347</b>	<b>22795</b>	<b>115586</b>	<b>36966</b>	<b>44,4</b>	<b>162,6</b>
Сомбор	80400	10372	52801	17227	44,5	165,7
Апатин	27107	3509	17851	5747	44,5	165,6
Кула	40055	5400	26540	8115	43,7	147,8
Оџаци	27785	3514	18394	5877	44,7	173,7
<b>Јужнобанатска област</b>	<b>281203</b>	<b>40466</b>	<b>186904</b>	<b>53833</b>	<b>43,0</b>	<b>140,3</b>
Панчево	120361	17558	80643	22160	42,6	136,6
Алибунар	18771	2552	12066	4153	44,4	161,9
Бела Црква	16297	2268	10750	3279	43,3	148,2
Вршац	49704	7310	32845	9549	42,9	138,4
Ковачица	24054	3553	15887	4614	42,7	133,3
Ковин	31761	4490	21416	5855	42,7	135,9
Опово	9826	1554	6373	1899	42,5	128,7
Пландиште	10429	1181	6924	2324	46,0	192,6
<b>Јужнобачка област</b>	<b>617949</b>	<b>96029</b>	<b>416138</b>	<b>105782</b>	<b>41,3</b>	<b>118,3</b>
Град Нови Сад	356126	56890	241625	57611	40,6	110,4
Нови Сад	322071	52106	218931	51034	40,3	107,3
Петроварадин	34055	4784	22694	6577	42,9	142,1
Бач	13439	1770	9130	2539	43,4	148,7
Бачка Паланка	52792	7528	34562	10702	43,5	147,1
Бачки Петровац	12864	1839	8549	2476	43,1	142,7
Беочин	15155	2254	10210	2691	42,3	123,9
Бечеј	35567	5390	23565	6612	42,2	125,9
Врбас	39821	6190	26478	7153	41,8	122,7
Жабалъ	25324	4292	17032	4000	40,3	99,3
Србобран	15584	2348	10540	2696	41,9	121,8
Сремски Карловци	8431	1165	5574	1692	43,6	151,8
Темерин	27757	4191	18751	4815	41,8	124,5
Тител	15089	2172	10122	2795	42,6	133,5
<b>Севернобанатска област</b>	<b>138371</b>	<b>18754</b>	<b>92094</b>	<b>27523</b>	<b>43,6</b>	<b>149,4</b>
Кикинда	55318	7538	36981	10799	43,7	149,8
Ада	16093	2124	10695	3274	43,6	153,0
Кањижа	23992	3192	16061	4739	43,6	147,7
Нови Кнежевац	10461	1541	6948	1972	43,2	137,0
Сента	22100	3050	14496	4554	43,4	148,3
Чока	10407	1309	6913	2185	44,5	162,6
<b>Севернобачка област</b>	<b>180349</b>	<b>25107</b>	<b>121002</b>	<b>34240</b>	<b>42,9</b>	<b>139,8</b>
Суботица	137753	19457	92434	25862	42,8	136,6
Бачка Топола	31210	3991	20880	6339	44,1	160,6
Мали Иђош	11386	1659	7688	2039	42,1	126,7



Табела 6. Процењен број становника Републике Србије, 2017. (наставак)

Регион Област Град – општина	Број становника по старосним групама				Просечна старост	Индекс старења
	укупно	0–14	15–64	65 и више		
<b>Средњобанатска област</b>	<b>177308</b>	<b>24946</b>	<b>117693</b>	<b>34669</b>	<b>43,3</b>	<b>145,3</b>
<i>Зрењанин</i>	117735	16528	78066	23141	43,3	146,1
Житиште	15369	2120	10095	3154	43,8	148,9
Нова Црња	9421	1287	6324	1810	43,4	143,3
Нови Бечеј	22762	3415	15331	4016	42,3	129,6
Сечањ	12021	1596	7877	2548	44,7	166,1
<b>Сремска област</b>	<b>300988</b>	<b>42375</b>	<b>201545</b>	<b>57068</b>	<b>43,1</b>	<b>142,3</b>
<i>Сремска Мишковица</i>	76499	10628	51270	14601	43,3	142,2
Инђија	46119	6663	30487	8969	43,2	144,4
Ириг	10218	1257	6690	2271	45,4	184,5
Пећинци	19283	2908	12970	3405	42,1	122,7
Рума	51935	6947	34938	10050	43,7	152
Стара Пазова	65033	9722	43546	11765	42,2	130,9
Шид	31901	4250	21644	6007	43,6	149,8
СРБИЈА – ЈУГ	3462211	486746	2262686	712779	43,6	147,9
<b>Регион Шумадије и Западне Србије</b>	<b>1941130</b>	<b>279766</b>	<b>1272446</b>	<b>388918</b>	<b>43,4</b>	<b>143,9</b>
<b>Златиборска област</b>	<b>271080</b>	<b>38209</b>	<b>177813</b>	<b>55058</b>	<b>43,8</b>	<b>148,5</b>
<i>Град Ужице</i>	74371	10198	49396	14777	44,0	154,5
Ужице	67649	9330	44796	13523	44,0	154,5
Севојно	6722	868	4600	1254	43,9	154,3
Ариље	18109	2585	12038	3486	43,2	140,0
Бајина Башта	24539	3257	16023	5259	44,8	163,5
Косјерић	10996	1376	6987	2633	46,5	197,6
Нова Варош	14883	1668	9517	3698	47,3	218,4
Пожега	27872	3525	18150	6197	45,3	178,4
Прибој	24745	2994	16320	5431	45,5	182,8
Пријеполје	35149	5598	23074	6477	41,6	118,1
Сјеница	25907	5168	17009	3730	38,1	74,0
Чајетина	14509	1840	9299	3370	45,7	183,1
<b>Колубарска област</b>	<b>165273</b>	<b>21913</b>	<b>109012</b>	<b>34348</b>	<b>44,5</b>	<b>162,0</b>
<i>Ваљево</i>	86677	11447	57919	17311	44,2	160,7
Лајковац	14851	2107	9891	2853	43,4	143,9
Љиг	11549	1450	7274	2825	46,2	189,7
Мионица	13276	1786	8335	3155	45,6	175,5
Осечина	11317	1299	7283	2735	46,9	200,4
Уб	27603	3824	18310	5469	43,6	145,2
<b>Мачванска област</b>	<b>283007</b>	<b>40182</b>	<b>188772</b>	<b>54053</b>	<b>43,3</b>	<b>142,2</b>
<i>Шабач</i>	111709	16399	74899	20411	42,6	134,4
Богатић	26941	3722	17847	5372	43,6	146,4
Владимирци	16057	2088	10230	3739	45,5	176,9
Коцељева	12025	1561	7944	2520	44,7	159,2
Крупањ	15825	2015	10613	3197	44,7	165,0
Лозница	75846	11219	50466	14161	42,9	135,2
Љубовија	13045	1711	8742	2592	44,6	158,0
Мали Зворник	11559	1467	8031	2061	43,8	149,8
<b>Моравичка област</b>	<b>202026</b>	<b>27565</b>	<b>131571</b>	<b>42890</b>	<b>44,5</b>	<b>162,1</b>
<i>Чачак</i>	111075	15759	72557	22759	43,9	151,3
Горњи Милановац	41872	5572	27250	9050	44,8	171,8
Ивањица	30161	4021	19703	6437	44,8	164,7
Лучани	18918	2213	12061	4644	46,8	207,5
<b>Поморавска област</b>	<b>202025</b>	<b>26309</b>	<b>129638</b>	<b>46078</b>	<b>44,8</b>	<b>170,6</b>
<i>Јагодина</i>	69842	9891	45371	14580	43,5	147,4
Деспотовац	21013	2399	13213	5401	46,6	206,4
Параћин	51356	7052	33467	10837	43,9	155,1
Рековац	9552	866	5563	3123	50,9	317,3
Свилајнац	21690	2573	13539	5578	46,3	195,2
Ђуприја	28572	3528	18485	6559	45,3	183,6
<b>Расинска област</b>	<b>226808</b>	<b>29493</b>	<b>146500</b>	<b>50815</b>	<b>44,9</b>	<b>171,0</b>
<i>Крушевац</i>	122437	16885	79636	25916	43,9	155,1
Александровац	24564	2975	15892	5697	45,6	180,6
Брус	15025	1790	9678	3557	45,9	188,7
Варварин	16561	2010	10494	4057	45,9	188,8
Трстеник	39510	4772	25178	9560	46,4	203,6
Ћићевац	8711	1061	5622	2028	45,5	183,7

Табела 6. Процењен број становника Републике Србије, 2017. (наставак)

Регион Област Град – општина	Број становника по старосним групама				Просечна старост	Индекс старења
	укупно	0–14	15–64	65 и више		
<b>Рашка област</b>	<b>305954</b>	<b>56374</b>	<b>200594</b>	<b>48986</b>	<b>39,6</b>	<b>92,1</b>
<i>Краљево</i>	119585	17020	77857	24708	43,6	145,7
Врњачка Бања	26322	3471	17011	5840	44,8	167,0
Нови Пазар	105490	24678	70165	10647	34,7	49,4
Рашка	22981	3058	14919	5004	44,6	166,4
Тутин	31576	8147	20642	2787	33,0	40,1
<b>Шумадијска област</b>	<b>284957</b>	<b>39721</b>	<b>188546</b>	<b>56690</b>	<b>43,5</b>	<b>152,5</b>
<i>Крагујевац</i>	177977	25953	118636	33388	42,8	142,1
Аранђеловац	44197	6288	29294	8615	43,4	147,2
Баточина	11085	1437	7268	2380	44,1	161,2
Кнић	13080	1396	8189	3495	47,8	232,5
Лапово	7307	888	4860	1559	44,8	175,3
Рача	10591	1265	6875	2451	45,5	192,3
Топола	20720	2494	13424	4802	45,7	187,7
<b>Регион Јужне и Источне Србије</b>	<b>1521081</b>	<b>206980</b>	<b>990240</b>	<b>323861</b>	<b>43,8</b>	<b>153,3</b>
<b>Борска област</b>	<b>114816</b>	<b>14074</b>	<b>73516</b>	<b>27226</b>	<b>45,6</b>	<b>187,0</b>
<i>Бор</i>	45834	6353	30577	8904	43,3	145,3
Кладово	18926	2117	11638	5171	47,5	232,7
Мајданпек	16752	1997	11147	3608	45,2	179,0
Неготин	33304	3607	20154	9543	47,9	235,4
<b>Браничевска област</b>	<b>170207</b>	<b>21938</b>	<b>107877</b>	<b>40392</b>	<b>44,9</b>	<b>172,9</b>
<i>Град Пожаревац</i>	72768	10748	48027	13993	42,4	132,0
Пожаревац	59563	8403	39299	11861	43,0	141,8
Костолац	13205	2345	8728	2132	39,9	97,0
Велико Градиште	16235	2071	10007	4157	45,4	181,9
Голубац	7541	762	4687	2092	47,6	225,7
Жабари	9832	1120	5925	2787	47,2	220,2
Жагубица	11528	1264	6864	3400	48,2	237,2
Кучево	13551	1441	8209	3901	48,2	240,5
Мало Црниће	10150	1168	6306	2676	46,4	202,9
Петровац на Млави	28602	3364	17852	7386	46,1	198,3
<b>Зајечарска област</b>	<b>109634</b>	<b>12580</b>	<b>67123</b>	<b>29931</b>	<b>47,4</b>	<b>226,2</b>
<i>Зајечар</i>	55205	6501	34538	14166	46,6	208,9
Бољевац	11560	1282	7108	3170	47,9	232,7
Књажевац	28402	3143	16805	8454	48,7	256,7
Сокобања	14467	1654	8672	4141	47,7	231,5
<b>Јабланичка област</b>	<b>203254</b>	<b>28225</b>	<b>133537</b>	<b>41492</b>	<b>43,4</b>	<b>144,1</b>
<i>Лесковац</i>	136888	19030	90579	27279	43,2	142,3
Бојник	10310	1728	6206	2376	43,3	131,6
Власотинце	28029	3693	18731	5605	43,5	147,3
Лебане	20043	2751	13014	4278	43,6	147,5
Медвеђа	6706	950	4270	1486	43,8	145,0
Црна Трава	1278	73	737	468	55,1	544,1
<b>Нишавска област</b>	<b>364157</b>	<b>49189</b>	<b>237205</b>	<b>77763</b>	<b>43,9</b>	<b>158,4</b>
<i>Град Ниш</i>	256825	35824	170929	50072	42,9	143,9
Медијана	85180	11705	55946	17529	43,4	156,9
Нишка Бања	14262	1733	9400	3129	44,7	178,8
Палилула	72942	10492	49092	13358	42,2	131,1
Пантелеј	53350	7222	35917	10211	42,8	142,7
Црвени крст	31091	4672	20574	5845	42,3	129,4
Алексинач	48087	6316	31003	10768	44,6	168,9
Гаџин Хан	7098	611	3805	2682	53,2	369,5
Доњевац	18030	2546	11521	3963	43,8	149,5
Мерошина	13130	1740	8069	3321	45,4	174,2
Ражањ	8176	841	4761	2574	49,6	269,7
Сврљиг	12811	1311	7117	4383	50,7	308,0
<b>Пиротска област</b>	<b>85964</b>	<b>10147</b>	<b>54618</b>	<b>21199</b>	<b>46,4</b>	<b>200,7</b>
<i>Пирош</i>	54873	6705	35489	12679	45,5	184,2
Бабушница	10659	1095	6353	3211	49,5	274,4
Бела Паланка	11065	1380	6858	2827	46,8	199,9
Димитровград	9367	967	5918	2482	47,6	231,2

Табела 6. Процењен број становника Републике Србије, 2017. (наставак)

Регион Област Град – општина	Број становника по старосним групама				Просечна старост	Индекс старења
	укупно	0–14	15–64	65 и више		
<b>Подунавска област</b>	<b>189091</b>	<b>26722</b>	<b>125125</b>	<b>37244</b>	<b>43,2</b>	<b>143,8</b>
<i>Смедерево</i>	104125	15371	69927	18827	42,2	130,0
Велика Плана	38423	5157	25087	8179	44,1	157,6
Смедеревска Паланка	46543	6194	30111	10238	44,6	165,9
<b>Пчињска област</b>	<b>198671</b>	<b>32170</b>	<b>136721</b>	<b>29780</b>	<b>39,6</b>	<b>92,4</b>
<i>Град Врање</i>	80961	12109	54756	14096	41,8	119,2
Врање	72020	10941	48724	12355	41,6	116,2
Врањска Бања	8941	1168	6032	1741	43,5	145,4
Босилеград	7304	847	4728	1729	46,0	189,6
Бујановац	37769	6622	27319	3828	35,6	53,8
Владичин Хан	19201	2647	12653	3901	43,9	153,1
Прешево	29886	6650	21262	1974	32,1	31,0
Сурдулица	18930	2691	12762	3477	42,6	132,4
Трговиште	4620	604	3241	775	42,6	131,7
<b>Топличка област</b>	<b>85287</b>	<b>11935</b>	<b>54518</b>	<b>18834</b>	<b>43,9</b>	<b>150,8</b>
<i>Прокуље</i>	41652	6146	26886	8620	42,9	137,6
Блаце	10651	1260	6525	2866	46,9	204,4
Житорађа	15197	2190	9436	3571	44,2	153,7
Куршумлија	17787	2339	11671	3777	44,0	152,7
<b>Регион Косово и Метохија</b>	...	...	...	...	...	...

### Методолошка објашњења

Процене становништва се израђују за пописну годину и следећу пописну годину и засноване су на резултатима пописа становништва и резултатима обраде статистике природног и механичког кретања становништва (унутрашње миграције).

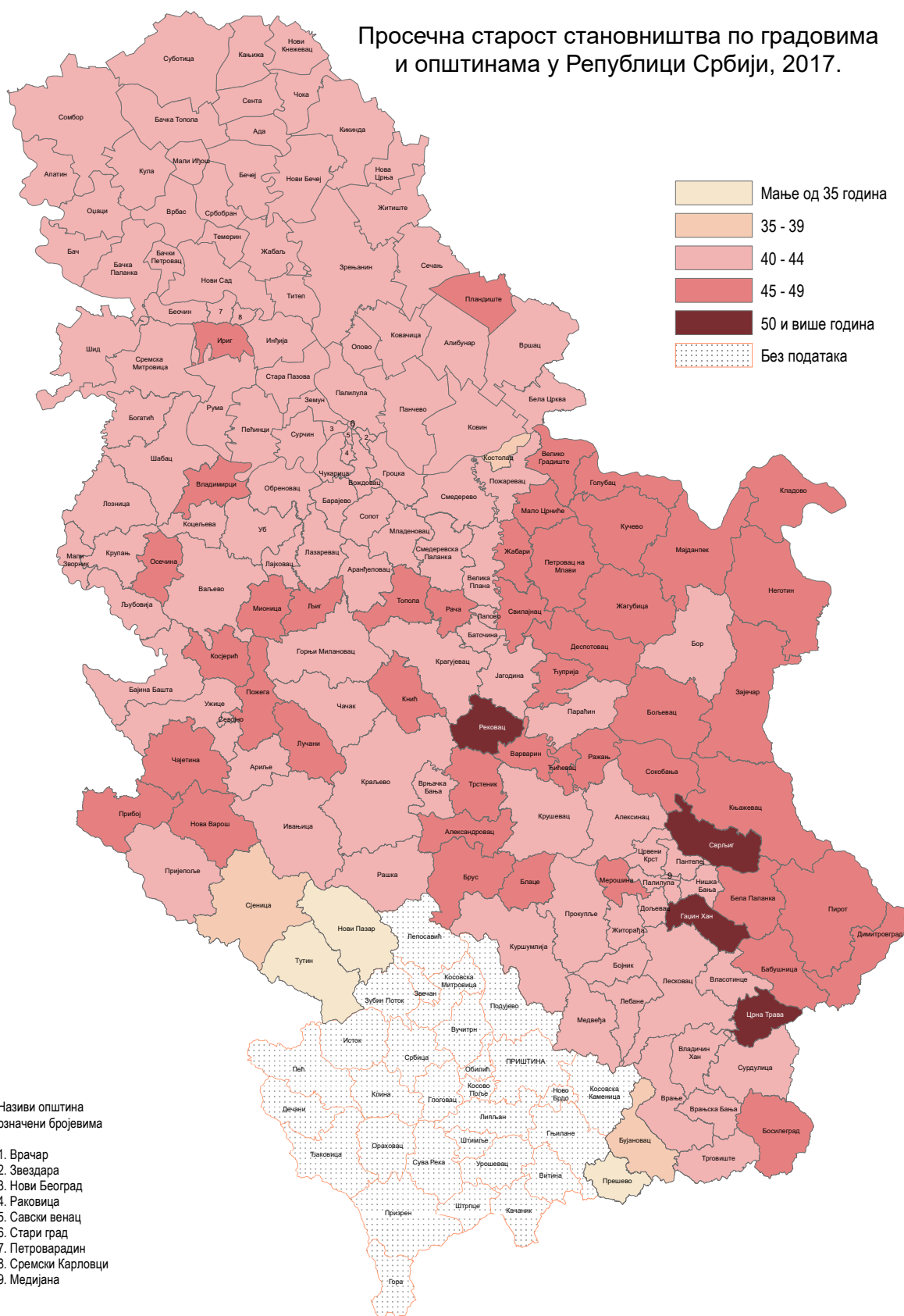
При изради процена према полу, старости и типу насеља за посматрану годину користе се следећи подаци на нивоу насеља:

- резултати Пописа 30. септембра 2011. године, према полу и календарској години рођења;  
У општинама Прешево и Бујановац забележен је смањен обухват јединица пописа услед бојкота од стране већине припадника албанске националне заједнице, те полазну основу за израчунавање процењеног броја становника за ове општине представља процена међународног експертског тима о броју уобичајеног становништва у време Пописа 2011;
- резултати обраде статистике рођених у години посматрања, односно број живорођених према полу и календарској години рођења;
- резултати обраде статистике умрлих у години посматрања, односно број умрлих, према полу и календарској години рођења;
- резултати обраде статистике унутрашњих миграција у посматраној години, и то: број досељених и одсељених у тој години, према полу и календарској години рођења.

Најпре се своди број становника на стање почетком посматране године (1. јануар), а затим се израчунава број становника крајем исте године (31. децембар) на бази природног прираштаја и миграционог салда.

Процена становништва средином посматране године представља просечан процењен број становника у тој години.

## Просечна старост становништва по градовима и општинама у Републици Србији, 2017.



Контакт: [ljiljana.sekulic@stat.gov.rs](mailto:ljiljana.sekulic@stat.gov.rs), тел.: 011 24-12-922, локал: 295  
 Издаје и штампа: Републички завод за статистику, 11 050 Београд, Милана Ракића 5  
 Тел.: 011 24-12-922 (централа) • Телефакс: 011 24-11-260 • [www.stat.gov.rs](http://www.stat.gov.rs)  
 Одговара: др Миладин Ковачевић, директор  
 Тираж: 20 • Периодика излажења: годишња