

## Издате грађевинске дозволе у Републици Србији, јул 2013.

### – Претходни резултати –

Према броју дозвола издатих у јулу 2013, пријављена је изградња 770 станова с просечном површином 77,3 м<sup>2</sup>. Према издатим дозволама, број станова мањи је за 53,1% него у јулу 2012. Од укупног броја станова у новим стамбеним зградама, 22,1% станова биће грађено у зградама с једним станом, с просечном површином 136,2 м<sup>2</sup>, а 68,1% станова биће грађено у зградама с три стана и више станова, и њихова просечна површина биће знатно мања и износиће 55,6 м<sup>2</sup>.

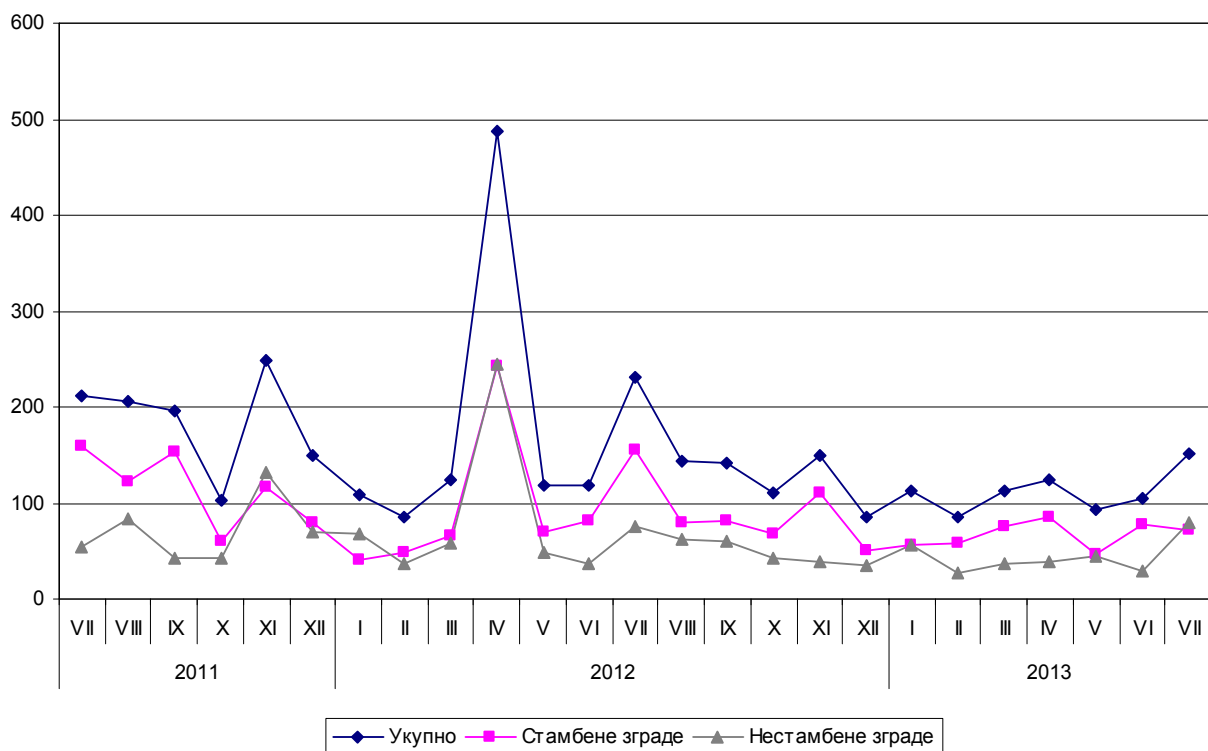
У јулу 2013. издато је 733 грађевинске дозволе, што је за 3,7% више него у јулу претходне године. Индекс предвиђене вредности радова у јулу 2013. већи је за 15,2% у односу на јул 2012.

Посматрано према врсти грађевина, у јулу 2013. издато је 78,0% дозвола за зграде и 22,0% за остале грађевине. Ако се посматрају само зграде, 68,0% односи се на стамбене и 32,0% на нестамбене зграде, док се код осталих грађевина највећи део односи на цевоводе, комуникационе и електричне водове, 57,8%.

Предвиђена вредност радова новоградње у јулу 2013. износи 88,3% од укупно предвиђене вредности радова. Највећа грађевинска активност, посматрано према областима, забележена је у Београдској области, 54,2% од предвиђене вредности новоградње. Следе Сремска област, 11,4%, Рашка област, 5,3%, и Јужнобачка област, 4,1%, док се учешћа осталих области крећу до 2,6%.

Површина нових зграда према издатим дозволама у Републици Србији

хиљ. м<sup>2</sup>



## Индекси издатих грађевинских дозвола у Републици Србији

	I-VII 2013	VII 2013	VII 2013	VII 2013
	I-VII 2012	VI 2013	VII 2012	Ø 2012
Укупно				
Број	95,6	127,9	103,7	118,7
Предвиђена вредност радова	89,4	114,6	115,2	109,6
Зграде				
Број	93,5	128,5	101,6	120,5
Предвиђена вредност радова	54,0	162,1	57,1	82,0
Површина	64,7	147,2	69,5	98,2
Запремина	69,5	176,8	82,0	116,3
Остале грађевине				
Број	102,3	125,8	111,8	112,7
Предвиђена вредност радова	148,1	95,6	371,0	142,1
Станови				
Број	65,8	89,1	46,9	74,8
Корисна површина	65,9	98,2	54,6	83,0

### Методолошка објашњења

Исказани подаци прикупљају се у оквиру месечног истраживања о грађевинским дозволама. Извештај попуњавају министарство надлежно за послове грађевинарства, надлежни органи аутономне покрајине, града и општине, који према Закону о планирању и изградњи („Службени гласник РС“, број 72/09, члан 133) издају грађевинску дозволу за изградњу грађевинског објекта.

У оквиру овог истраживања, појмом „грађевинска дозвола“ обједињују се грађевинска дозвола за изградњу грађевинског објекта и решење којим се одобрава извођење радова.

Обухватају се дозволе за све врсте грађевина описаних у Класификацији врста грађевина, тј. за зграде и остале грађевине, и приказују се по територијама на којима се изводе планирани радови у земљи.

Подаци о издатим грађевинским дозволама показују будуће кретање грађевинске делатности и омогућавају сагледавање структуре инвестиција како на државном нивоу, тако и на нивоу локалне самоуправе.

Републички завод за статистику од 1999. године не располаже појединим подацима за АП Косово и Метохија, тако да они нису садржани у обухвату података за Републику Србију (укупно).

Детаљна методолошка објашњења овог истраживања налазе се у едицији Завода „Методологије и стандарди“. На сајту Републичког завода за статистику могу се наћи:

Месечна истраживања о грађевинским дозволама, свеска број 22  
<http://webzrs.stat.gov.rs/WebSite/userFiles/file/Gradjevinarstvo/SMET/SMET012010L.pdf>), и  
 Класификација врста грађевина, свеска број 15  
<http://webzrs.stat.gov.rs/WebSite/userFiles/file/Methodologije/Klasifikacije/mm152005.pdf>).

Контакт: [gabrijela.rosic@stat.gov.rs](mailto:gabrijela.rosic@stat.gov.rs), телефон: 011 2412-922, локал 260  
 Издаје и штампа: Републички завод за статистику, Београд, Милана Ракића 5  
 Телефон: 011 2412-922 (централа) • Телефакс: 011 2411-260 • [www.stat.gov.rs](http://www.stat.gov.rs)  
 Одговара: проф. др Драган Вукмировић, директор  
 Тираж: 20 • Периодика излажења: месечна