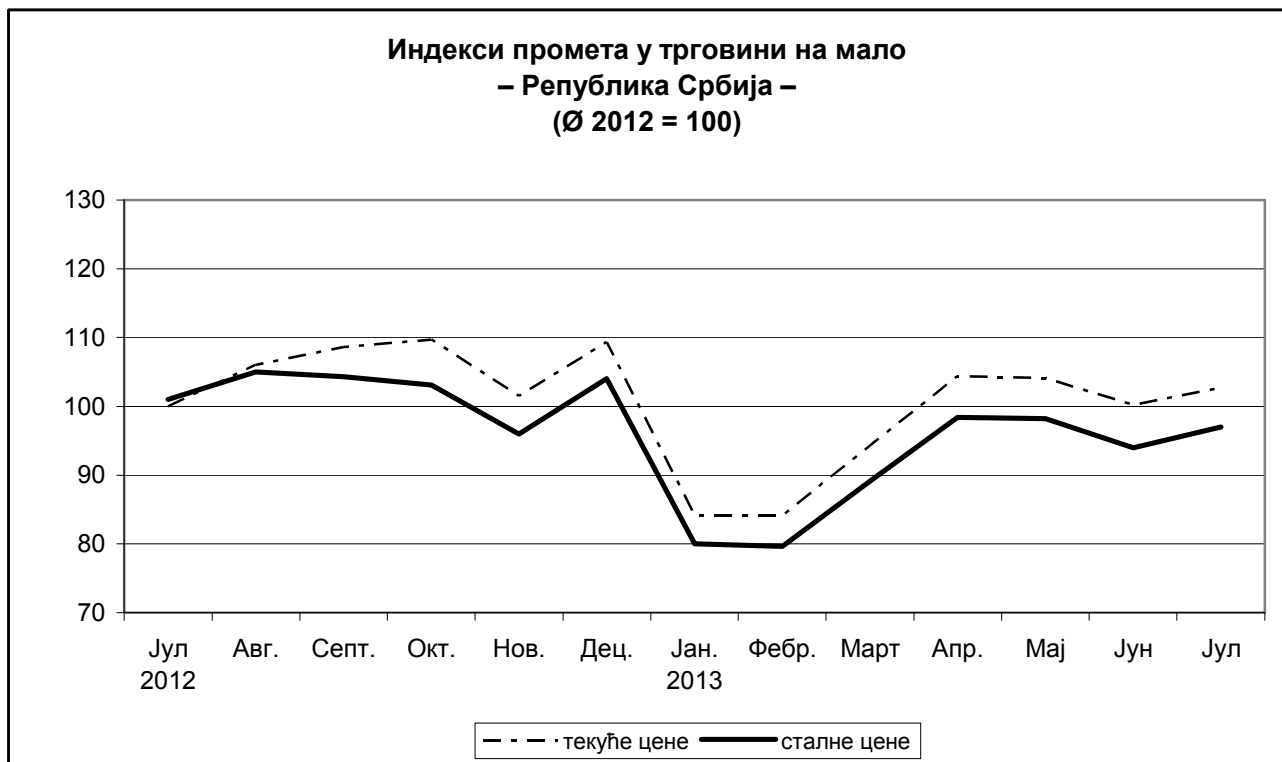


Промет робе у трговини на мало у Републици Србији, јул 2013.

– Претходни резултати –

Према претходним резултатима, промет робе у трговини на мало у Републици Србији у јулу 2013, у односу на јул 2012. године, већи је у текућим ценама за 2,7%, а у сталним ценама је мањи за 4%. У јулу 2013. године, у односу на претходни месец исте године, промет робе је већи у текућим ценама за 2,5%, а у сталним ценама за 3,2%.

Поређећи првих седам месеци 2013. године са истим периодом 2012. године, промет робе у трговини на мало је већи у текућим ценама за 1,3%, а у сталним ценама је мањи за 7,3%.



1. Индекси промета у трговини на мало према територији

	VII 2013 VII 2012		VII 2013 VI 2013		VII 2013 Ø 2012		I-VII 2013 I-VII 2012	
	у текућим ценама	у сталним ценама	у текућим ценама	у сталним ценама	у текућим ценама	у сталним ценама	у текућим ценама	у сталним ценама
Република Србија	102,7	96,0	102,5	103,2	102,7	97,0	101,3	92,7
Србија – север	101,4	95,0	100,2	101,1	98,0	92,5	99,4	91,0
Регион Војводине	98,4	92,2	101,2	101,5	98,9	93,4	100,1	91,8
Србија – југ	104,9	97,8	106,3	106,9	111,3	104,9	105,0	96,0

2. Индекси промета у трговини на мало по основним агрегатима Класификације делатности

	VII 2013 VII 2012		VII 2013 VI 2013		VII 2013 Ø 2012		I-VII 2013 I-VII 2012	
	у текућим ценама	у сталним ценама	у текућим ценама	у сталним ценама	у текућим ценама	у сталним ценама	у текућим ценама	у сталним ценама
Република Србија								
Трговина на мало, осим трговине моторним возилима и мотоциклима	102,7	96,0	102,5	103,2	102,7	97,0	101,3	92,7
Храна, пића и дуван	108,6	97,4	100,6	103,6	106,9	96,7	106,4	91,6
Непрехрамбени производи, осим моторних горива	98,2	91,6	105,0	104,7	98,5	92,5	95,9	89,1
Моторна горива	99,5	98,6	102,5	101,6	101,7	102,9	100,6	96,8

Методолошка објашњења

Индекси промета објављени у овом саопштењу односе се на промет свих пословних субјеката (правних лица и предузетника) у трговини на мало. У претходним саопштењима (закључно са 2012. год.) промет се односио само на правна лица и није обухватао промет предузетника у трговини на мало.

Промет у трговини на мало добијен је на основу редовног статистичког истраживања „Месечни извештај трговине на мало“, реализованог на узорку, и на основу пријава ПДВ-а добијених од Пореске управе.

Промет робе обухвата порез на додату вредност.

Индекси промета робе у сталним ценама добијени су дефлационирањем индекса у текућим ценама одговарајућим индексима потрошачких цена, из којих су искључени: вода (из комуналних система), струја и моторна возила, мотоцикли и делови.

Све објављене индексе треба третирати као претходне, што значи да може доћи до извесних корекција на основу оцењених резултата из редовних статистичких истраживања које спроводимо на већем броју јединица у узорку.

Републички завод за статистику од 1999. године не располаже појединим подацима за АП Косово и Метохија, тако да они нису садржани у обухвату података за Републику Србију (укупно).

Методолошка објашњења трговине на мало налазе се на сајту Републичког завода за статистику <http://webrzs.stat.gov.rs/WebSite/Public/PageView.aspx?pKey=105>.

Серије месечних индекса (ланчани и базни), у текућим и сталним ценама, доступни су на сајту Републичког завода за статистику, у бази података <http://webrzs.stat.gov.rs/WebSite/public/ReportView.aspx>.