



# ТРЕНДОВИ





Република Србија  
Републички завод за статистику

ISSN 1820-1148

# ТРЕНДОВИ



[www.stat.gov.rs](http://www.stat.gov.rs)

IV квартал, 2019.

Београд, 2020.

Трендови, IV квартал 2019.

Издаје и штампа: Републички завод за статистику, Београд, Милана Ракића 5

Одговара: Миладин Ковачевић, директор

Уредник: Катарина Станчић

Рукопис припремили:

Горан Катић (Макроекономске прогнозе, Цене)

Мирјана Смолчић (Бруто домаћи производ)

Весна Златановић (Грађевинарство, Спољна трговина, Унутрашња трговина, Туризам, Анкета о потрошњи  
домаћинства)

Катарина Станчић (Индустријска производња, Тржиште рада, Зараде)

Јасмина Јотев (Индекс економске климе, Регионалне економске асиметричности)

Стручни рад: Душан Гавриловић

Лектура: Емилија Бацковић

Дизајн и припрема за штампу: Одељење за развој, припрему и визуелизацију статистичких аутпута

Републички завод за статистику, као главни произвођач и дисеминатор статистичких података, објављује велики број саопштења, индикатора, билтена итд. Мноштво публикација често ствара конфузију међу корисницима који, с друге стране, употребљавају статистичке податке како би проценили своје перформансе и ускладили их са другим економским субјектима и кретањима.

Будући да, осим ускостручних, велики број корисника није ни статистички, ни економски едукован, разноликост података код њих може изазвати збуњеност, неразумевање и погрешну процену приоритета, што често резултира отпором према информацијама.

С обзиром на то да је статистички систем веома комплексан и генерализован, дизајниран тако да задовољи специфичне субсекторске потребе за информацијама, у модерном друштву је неразумевање статистичких података честа појава. Информисање објављивањем „сувопарних“ статистичких података корисницима често није довољно пошто даје само парцијалну слику о макроекономији. Конкретно, показало се да традиционални начини приказивања података (табеле, саопштења итд.) не омогућавају брзо разумевање социоекономске стварности и не успевају да пренесу кључну поруку, нарочито када је број података велики.

Имајући у виду све наведено и пратећи светске тенденције у приказивању статистичких података, као и интересовања стручне јавности, редизајнирани Трендови, традиционално, доносе заокружене кварталне и годишње податке, али кроз нови концепт приказивања најважнијих економских сигнала путем модерних и напреднијих графичких решења за презентовање и дисеминацију.

Уобичајено, у овом издању приказано је кретање најважнијих статистичких области у четвртм кварталу 2019. године (Бруто домаћи производ, Индустијска производња, Грађевинарство, Спољна трговина, Унутрашња трговина, Цене, Тржиште рада, Зараде, Туризам, Анкета о потрошњи домаћинстава, Индекс економске климе и Регионалне економске асиметричности). Такође, дате су и прогнозе кретања у појединим областима у наредном периоду, добијене применом ARIMA прогностичких модела. Сет композитних водећих индикатора, који имају могућност да са високим нивоом поузданости предвиде коњуктурна кретања и буду у функцији краткорочне прогнозе, приказан је у делу Макроекономске прогнозе.

Тема стручног рада у овом броју је „Недостаци постојећег система плата у јавном сектору“, аутора Душана Гавриловића.

Са жељом да подстакнемо истраживачки рад, позивамо стручњаке који се баве макроекономијом, математиком и статистиком да нам шаљу своје радове. Радови (или њихови делови) биће објављивани у складу са актуелним трендовима.

Републички завод за статистику од 1999. године не располаже појединим подацима за АП Косово и Метохија, тако да они нису садржани у обухвату података за Републику Србију – укупно.



Стручни рад	7
1. Макроекономске прогнозе	10
2. Бруто домаћи производ	18
3. Индустијска производња	20
4. Грађевинарство	24
5. Спољна трговина	28
6. Унутрашња трговина	35
7. Цене	39
8. Тржиште рада	43
9. Зараде	48
10. Туризам	51
11. Анкета о потрошњи домаћинстава	54
12. Индекс економске климе	57
13. Регионалне економске асиметричности	62





## Недостаци постојећег система плата у јавном сектору

Аутор: Душан Гавриловић

Према извештајима добијеним од седам великих локалних комуналних предузећа<sup>1</sup>, приметан је знатан раст трошкова зарада како у 2019. години, тако и у пројектованим вредностима за 2020, који надмашује раст осталих елемената пословних расхода. Такође, уочено је да раст трошкова зарада надмашује релативно мали раст броја запослених, тј. да зараде расту знатно брже од броја запослених. У 2019. исказан је раст трошкова зарада од 7,5%, уз кореспондирајући раст броја запослених од свега 0,3%. Према пројекцијама за 2020, број запослених у посматраним комуналним предузећима биће готово непромењен (раст од 0,3%), али ова предузећа истовремено најављују раст трошкова зарада од чак 13,5%. Разлог томе, по свему судећи (поред повећања зарада у 2020. од 5% до 8%), јесте тај што исказани трошкови зарада обухватају и трошкове тзв. „уговораца“, тј. лица која немају заснован стални радни однос, већ су ангажована по различитим уговорима. Другим речима, локална комунална предузећа ће имати повећано ангажовање „уговораца“, али је вероватно и да ће већ ангажовани „уговорци“ тражити веће накнаде да би наставили да раде.

Наведени подаци о трошковима зарада у јавним комуналним предузећима од посебног су значаја, јер представљају индикатор једног много ширег и дубљег системског проблема који се односи на систем плата и награђивања запослених у целокупној државној управи. Јавни сектор<sup>2</sup> рапидно губи конкурентност у односу на приватни у погледу привлачења вештих, талентованих и искусних радника, што је додатно погоршано забраном запошљавања, као и све видљивијим дефицитима на тржишту рада, узрокованим интензивираним емиграцијом и негативним демографским кретањима. Међутим, највећи проблем са којим се руководиоци јавних предузећа и других јавних служби суочавају јесте ригидни систем плата државних службеника и запослених у јавним предузећима и јавним сервисима. Младе, талентоване кадрове је немогуће задржати на основу постојећег система платних разреда и правила каријерног напредовања, а у условима забране запошљавања предузећа и установе јавног сектора су принуђени да недостатке радне снаге надомештају лицима ангажованим по уговору. Међутим, поставља се питање да ли ће и „одмрзавање“ забране запошљавања омогућити руководиоцима вођење ефективне кадровске политике. У јавним комуналним предузећима, као и у другим ентитетима јавног сектора, долази до парадоксалних појава да лица ангажована по уговору одбијају понуде да заснују стални радни однос, јер би тиме била „закључана“ у систем плата и напредовања са зарадом која би им била мања од накнаде коју примају по уговору.

Локална комунална предузећа и друге институције и организације државне управе све теже ће моћи да прате раст привреде и да одговарају на изазове глобализације и евроинтеграција, као и научно-технолошког развоја, који захтевају модерну комуналну инфраструктуру и ефикасне јавне сервисе. „Вагнеров закон“ говори да потрошња државе, укључујући и плате запослених у државној управи, расте и повећава своје учешће у БДП-у са растом привреде, што је последица појачане тражње за јавним услугама, коју генерише сам раст. Међутим, модерна и ефикасна државна управа је незамислива без политике развоја кадрова и улагања у људски капитал (*human capital*), што је пак неспојиво са централизованим, ригидним системима регулације и администрирања система плата и награђивања запослених. То јасно потврђује и наглашава студија ММФ-а о систему плата у јавном сектору<sup>3</sup>, у којој се каже: *„Кадровска политика и политика плата у сектору државе су важне за ефикасну испоруку јавних услуга које су од кључног значаја за функционисање привреде и општи просперитет друштва... То захтева конкуритивне системе плата којима би се привукли и задржали вешти кадрови и подстакле боље перформансе радника, као и флексибилност (ентитета*

<sup>1</sup> Реч је о годишњим извештајима које РЗС прикупља од јавних предузећа за потребе министарског и експертског Савета за координацију активности и мера за раст бруто домаћег производа (БДП).

<sup>2</sup> Израз „јавни сектор“ користимо у ширем смислу, који обухвата, поред државне управе и администрације, и јавна предузећа (како републичка, тако и локална комунална предузећа). Дакле, реч је о свим ентитетима сектора државе, укључујући јавна предузећа.

<sup>3</sup> *Managing Government Compensation and Employment – Institutions, Policies and Reform Challenges*, IMF, 2016.

сектора државе) да прилагођавају нивое и композицију запослености како би ефикасно одговорили на промене које носе демографски и технолошки развој“. Према ММФ-у, **недостатак флексибилности** у променама нивоа и композиције радне снаге, као и система плата запослених, представља један од кључних проблема државне управе који лимитирају њене капацитете у испоруци неопходних јавних услуга и подршци расту привреде. Према ММФ-у, повећање поменуте флексибилности представља један од основних принципа којим земље треба да се руководе у развоју својих система и механизма запошљавања и плата у јавном сектору.

Везивање платних разреда, тј. висине плата и каријерног напредовања, за формално стечено образовање представља кључни недостатак постојећег система плата и најављених измена Закона о систему плата у јавном сектору Републике Србије. Фокус најављених измена овог закона је на сузбијању неадекватних распона (тзв. „компресије“) између плата за поједина радна места, при чему се опет стечено формално образовање и број година проведених на послу (које не треба изједначавати са ефективним и преносивим радним искуством) намећу као основни принцип награђивања и напредовања. Слоган новог система зарада „*иста плата за исто радно место*“ није ништа друго до традиционални, у теорији и пракси добро познати **Flat-pay систем плата**, који је историјски показао и потврдио своје недостатке и дугорочну неодрживост. Слоган „*иста плата за исто радно место*“ је бесмислена, јер „исто радно место“ постоји само у теорији. Најављена унапређења постојећег Flat-pay система плата у јавном сектору не дотичу суштину проблема, већ се свде на успостављање хоризонталне „уравниловке“, уз ублажавање вертикалних диспаритета путем административно утврђених платних разреда и бирократских механизма имплементације.

Међутим, систем плата би требало да се прилагођава конкретним условима пословања сваког послодавца и његовим развојним циљевима, као и перформансама појединачних радника/извршилаца. Сходно томе, уместо Flat-pay система неопходно је применити **Performance-pay (PP) систем плата запослених у јавном сектору**, који се заснива управо на принципу да за исто радно место **не мора** бити исплаћена иста плата. Пример који заступници Flat-pay система често наводе јесте посао књиговођа, који у различитим министарствима и јавним службама имају радикално различите плате, што би, по њима, требало „изнивелисати“. Међутим, овакав приступ означава површни, бирократски начин посматрања, јер књиговође са истом стручном спремом у једној институцији могу обрађивати међународне трансакције од националног значаја које се мере милијардама динара, а у другој рутинске обрачунске операције које може обављати и ученик средње економске школе. Важност одређеног радног места не може се прописати ни стандардизовати, јер она представља динамичку категорију и зависи од конкретних услова пословања послодавца који детерминишу значај тог радног места, а плата радника мора бити функција не само и не првенствено његовог формалног образовања већ његовог значаја и радних перформанси.

**Performance-pay систем** или систем плата на бази перформанси радника подразумева да је финална плата запосленог у потпуности или делимично у функцији његових перформанси, при чему непосредни руководиоци или интерни супервизори, као евалуатори, мере перформансе радника и значај конкретног радног места у датим условима. Један од основних принципа Performance-pay система јесте омогућавање **микродиференцирања система плата** на нивоу индивидуалних ентитета/послодаваца, што обезбеђује стимулацију одређених специјалистичких знања, талената, дефицитарних занимања или пак стимулацију запошљавања у одређеним неразвијеним регионима, запошљавања жена, етничких и других мањинских социјалних група и сл. У нашим условима, овај систем би у великој мери олакшао ретенцију, тј. задржавање постојећих радника и ублажавање све слабије конкурентности јавног сектора на тржишту рада. Други принцип PP система јесте **делегирање, тј. децентрализација** у смислу спуштања ауторитета и овлашћења у погледу плата и кадровске политике на ниже нивое, па све до самих ентитета, тј. руководиоца јавних предузећа и других установа и организација јавног сектора. Руководиоцима се омогућава максимална флексибилност у утврђивању и изменама систематизација радних места и дефинисању кустомизираних система плата и награђивања како би привукли и регрутовали и, напослетку, задржали кадрове са профилима, вештинама и искуством који су им неопходни. Фактички, тиме би се руководиоцима створили услови за ефективно управљање и људским ресурсима и, што је још битније, управљање њиховим развојем, те креирање human capital-а на принципима меритократије, а не бирократски утврђеним мерилима и стандардима. Поменута студија ММФ-а такође препознаје наведене принципе и истиче да „*флексибилност и делегирање управљања кадровима*“, „*индивидуализација одређивања плата*“ (енг. „*Individualization of wage determination*“), као и Performance-pay систем плата, морају бити интегрисани у институционалне аранжмане којима се регулишу плате запослених у јавном сектору.

Иако *PP* систем у јавности и стручној литератури не наилази на широко одобравање (нарочито не од стране синдиката и удружења радника у јавном сектору), готово све развијене земље примењују, у већој или мањој мери и у неком од облика, овај систем као допуну или надоградњу традиционалних, *Flat-pay* система плата. Према наведеној студији ММФ-а, готово 60% земаља имају неке облике специјалних накнада за запослене а преко 35% земаља имају засебне платне скале за одређене професије и поједине секторе државне управе. Један од примера јесте Словачка, у којој се за запослене у јавном сектору базична плата одређује по сличном систему платних разреда као у Србији. Међутим, поред ове базичне плате, Словачка је у систем плата интегрисала и дискреционе елементе *PP* система, па се запосленима могу исплаћивати знатни бонуси и повишице, у зависности од перформанси и значаја њиховог рада, који су достигали и до 100% базичне зараде (до 2009. године). Но, под притиском синдиката, они су потом лимитирани на 20%. О исплатама бонуса одлучује руководиоца институције и надлежни министар и не постоје централизовани, административно утврђени стандарди и процедуре за доделу ових бонуса и повишица. Критичари *PP* система истичу да овај систем руководиоце јавних служби ставља у позицију корпоративних менаџера у приватном сектору. Међутим, то управо и јесте оно што би требало да буде нова парадигма управљања у јавним предузећима и службама, које морају да послују на принципима ефикасности, продуктивности и конкурентности, за шта је неопходна стимулативна, развојна кадровска политика или *Human Resources Management (HRM)*, као и *Human Resources Development (HRD)*, који су, уз постојећу регулативу о платама у јавном сектору, чиста фикција.

Савремени услови привређивања који пред јавна предузећа и јавне сервисе постављају нове и сложеније задатке захтевају и једну другачију (фискалну и макроекономску) перспективу посматрања накнада за запослене у јавном сектору, не само као текућег расхода и негативне ставке у буџету већ као дугорочних инвестиција у људски капитал, што значи креирање дугорочно стабилног фонда обучених, искусних, продуктивних, посвећених и мотивисаних државних службеника, уз стварање тзв. корпоративне лојалности и очување институционалног знања који су неопходни за дугорочни развој јавног сектора и привреде и друштва као целине. Стара, нажалост и даље популарна, перспектива која је јавни сектор посматрала као „рак рану српске привреде“ (што су дословно биле изјаве појединих „експерата“ и „аналитичара“ које су се могле чути у медијима и литератури) и управљање системом плата и кадровским ресурсима свела на рестрикције, отпуштања и превремено пензионисање донела је извесне краткорочне фискалне резултате, али дугорочне негативне последице су и те како видљиве и огледају се у девастацији јавних институција и хроничним дефицитима не само висококвалификованих радника већ и медицинских сестара, васпитачица, возача у јавном превозу, „комуналаца“, књиговођа и др.

Дакле, најављене реформе система плата у јавном сектору које се задржавају на рекомпозицији постојећег *Flat-pay* система, у чијој основи су формално образовање и прост број година проведених на послу, неће дати значајније резултате уколико се овај систем не допуну неким од облика *Performance-pay* система и не обезбеди што је могуће већу микроиндивидуализацију одређивања плата и делегирање ауторитета и овлашћења на непосредне руководиоце ентитета јавног сектора у креирању флексибилних систематизација радних места и система плата прилагођених конкретним условима пословања и дугорочним развојним циљевима.

# 1. Макроекономске прогнозе

„Без муке се пјесма не испоја, без муке се сабља не сакова“  
Петар II Петровић Његош

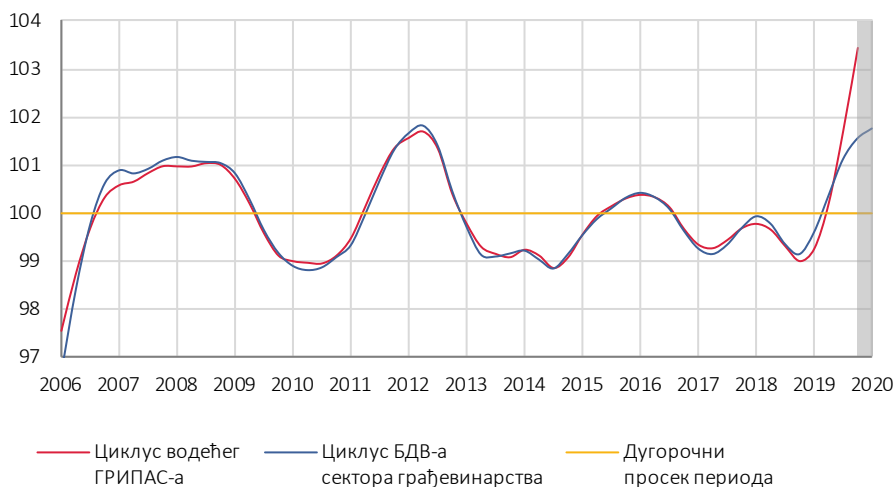
Развијени систем композитних водећих индикатора РЗС-а предњачи циклусима привредне активности, у просеку, за један до највише два квартала, и у комбинацији са економетријским моделима омогућава квантитативну евалуацију динамике годишње стопе раста привредне активности у кратком року. У наставку ће бити презентовани фамилија водећих индикатора по секторима и одговарајуће прогнозе.

## 1.1. Грађевински индикатор привредне активности Србије – ГРИПАС<sup>4</sup>



У Q1 2020. (тачније, у јануару и фебруару) релативно сушна и топлија зима погодовала је да се у сектору Грађевинарства настави даља активност на изради нове етапе гасификационе инфраструктуре, тј. изградње **гасних станица у пројекту „Турског тока“**, наставак изградње зграда (нарочито експанзија изградње нестамбених зграда започета у Q4 2019), као и наставак даље изградње путне инфраструктуре (од којих су неке започете крајем 2019, пре свега **аутопута Београд–Сарајево** (деоница Сремска Рача – Кузмин), **аутопута „Милош Велики“** (деоница Прељина–Пожега), и **обилазница преко Београда** (деоница на мосту преко Саве код Остружнице – Бубањ поток) и **железничке мреже** (модернизација пруге Београд – Стара Пазова – Нови Сад). Међутим, у месецу марту, услед корона кризе и увођења ванредног стања, према прелиминарним анализама РЗС-а, доћи ће до неочекиваног успоравања грађевинске активности.

Графикон 1.1. Циклуси ГРИПАС-а и БДВ-а грађевинарства (Q1 2006 – Q1 2020), изравнати и стандардизовани подаци



Узимањем у обзир и ванредних околности до којих је дошло у свету и Србији, на основу водећег индикатора ГРИПАС, у Q1 2020. очекује се међугодишњи раст БДВ-а грађевинске активности од око **18,0%**, највише условљен реализацијама у јануару и фебруару. Наведени пројекти који су у изради уз станоградњу, услед увођења ванредног стања средином месеца марта, наставиће да се одвијају отезано, због чега ће се **ефекти корона кризе осетити највише у Q2 2020.**

<sup>4</sup> Водећи композитни грађевински индикатор ГРИПАС предњачи циклусу бруто додате вредности грађевинарства у просеку за око 1-2 квартала, а његов основни задатак јесте прогноза и детекција конјунктурног кретања БДВ-а грађевинарства у наредном периоду. Високо корелисан са кретањем укупног броја грађевинских дозвола, укупног броја часова рада и бројем радника на градилиштима, индикатор ГРИПАС укључује и информације о производњи и набавци грађевинског материјала и опреме, као и предвиђену вредност радова, рефлектујући све релевантне утицаје на грађевинску активност. Обухват изградње зграда и саобраћајне инфраструктуре, који чине преко 70% укупне структуре прерачунате вредности грађевинских радова, значио је одабир дугачке листе индустријских производа који се користе за стамбену и нестамбену изградњу, као и изградњу друмске и железничке путне мреже, и формирање нових агрегираних физичких обима производње ових производа.

# 1. Макроекономске прогнозе

У 2019. години (почев од другог квартала, када је стартовао пројекат) пројекат „Турски ток“, преко групе цевоводних, комуникационих и електричних водова, **дао је допринос укупној годишњој стопи раста БДП-а од 0,8 п. п.** Пројекат „Турски ток“ утицао је да БДП у 2019. години буде већи скоро за петину (19,0%).

Табела 1.1. Структура доприноса годишњој стопи раста БДВ-а грађевинарства

	2018				2019			
	Q1	Q2	Q3	Q4	Q1	Q2	Q3	Q4
<b>БДВ грађевинарства, годишња стопа раста, %</b>	<b>26,8</b>	<b>20,5</b>	<b>10,0</b>	<b>2,8</b>	<b>9,0</b>	<b>17,4</b>	<b>36,0</b>	<b>48,3</b>
<b>Зграде, п. п.</b>	<b>11,4</b>	<b>8,5</b>	<b>6,3</b>	<b>3,0</b>	<b>6,8</b>	<b>8,9</b>	<b>10,0</b>	<b>16,7</b>
<i>Стамбене зграде, п. п.</i>	8,6	4,1	-2,8	0,4	1,2	3,9	2,9	5,5
<i>Нестамбене зграде, п. п.</i>	2,8	4,3	9,1	2,6	5,6	5,0	7,1	11,2
<b>Остале грађевине, п. п.</b>	<b>15,3</b>	<b>12,0</b>	<b>3,7</b>	<b>-0,2</b>	<b>2,3</b>	<b>8,4</b>	<b>26,0</b>	<b>31,6</b>
<i>Саобраћајна инфраструктура, п. п.</i>	10,9	6,9	-0,2	-2,7	-0,3	-3,3	7,2	11,6
<i>Цевоводи, комуникациони и електрични водови, п. п.</i>	2,0	1,0	2,3	1,6	3,3	13,8	19,6	19,9
<i>Сложене индустријске грађевине, п. п.</i>	1,6	3,4	1,5	0,8	-0,3	-1,5	-0,5	0,6
<i>Остале непоменуте грађевине, п. п.</i>	0,8	0,8	0,1	0,1	-0,4	-0,6	-0,3	-0,4
Допринос БДВ-а грађевинарства годишњој стопи раста БДП-а, п. п.	0,7	0,8	0,5	0,1	0,3	0,8	1,7	2,4
<b>Допринос „Турског тока“, преко групе цевоводних, комуникационих и електричних водова, годишњој стопи раста БДП-а, п. п. (пројекат започет у Q2 2019)</b>	<b>-</b>	<b>-</b>	<b>-</b>	<b>-</b>	<b>-</b>	<b>0,6</b>	<b>0,9</b>	<b>1,0</b>

Табела 1.2. Релативно одступање реализованих од прогнозираних кварталних годишњих стопа раста БДВ-а грађевинарства, водећег индикатора ГРИПАС-а<sup>5</sup>, %

	2019				2020
	Q1	Q2	Q3	Q4	Q1
Стварне вредности	9,0	17,4	36,0	48,3	n/a
Прогноза	10,4	13,8	31,3	45,6	18,0
Одступање стварних вредности од прогнозираних, % (апсолутне вредности)	(1,3)	(3,2)	(3,6)	(1,8)	-

**Напомена:** Релативно одступање прогнозиране вредности од реализоване за (+/-) 5% сматрамо интервалном границом валидности дате прогнозе (95-процентни интервал поузданости индикатора) и израчуната је претходном враћању стопи раста у индексе.

<sup>5</sup> Анализа грешке прогнозе на новој „матрици“ ГРИПАС-а базирана је на враћеном узорку, тј. на подацима до првог квартала 2019. године, где је потом остваривана сукцесивна прогноза за само један квартал унапред и поређена са стварним податком.

# 1. Макроекономске прогнозе

Услед **корона кризе**, која је у Србији активирана средином марта месеца, након увођења ванредног стања, главни проблеми који се очекују јесу **отежана мобилност и расположивост радне снаге, грађевинског материјала и грађевинске опреме** који се увозе из иностранства, услед затварања граница.

Све ово прати чињеница о **транспортним проблемима**, јер возачи који долазе у Србију имају обавезу карантина од 14 до 28 дана (ако се враћају из земаља где је изражено жариште корона вируса), што захтева ангажовање већег броја возача који би са границе преузели транспорт до одредишта, чиме се усложњава процедура, повећавају време и трошкови транспорта до одредишта. Према незваничним информацијама на стовариштима грађевинског материјала у Србији, **у просеку има залиха грађевинског материјала за око највише месец и по дана** грађевинских радова. Такође треба додати чињеницу да тренутно растућа неизвесност може условити **пад заинтересованости клијената** за нове станове, што може значајно, у најбољем случају, успорити тржиште станоградње у Србији у наредним месецима, али и довести до његовог пада.

## 1.2. Индустијски индикатор привредне активности Србије – ИНДИПАС



Графикон 1.2. Компарација циклуса водећег ИНДИПАС-а и физичког обима укупне индустрије, изравнати и стандардизовани подаци (Q1 2001 – Q1 2020)



Према водећем индикатору ИНДИПАС, очекује се да ће годишњи **раст индустрије у Q1 2020. (око 3,2%)** највише бити последица очекиване веће активности **сектора интермедијарних производа без енергије** (нарочито области производње производа од неметалних минерала, електричне опреме и експлоатације руде метала) и **нетрајних производа за широку потрошњу** (пре свега, области производње прехранбених производа и производње пића).

# 1. Макроекономске прогнозе

Табела 1.3. Релативно одступање реализованих од прогнозираних кварталних годишњих стопа раста БДВ-а укупне индустрије, водећег индикатора ИНДИПАС-а, %

	2019				2020
	Q1	Q2	Q3	Q4	Q1
Стварне вредности	-1,5	-2,1	2,1	3,1	n/a
Прогноза	-3,9	-2,4	2,3	2,5	3,2
Одступање стварних вредности од прогнозираних, % (апсолутне вредности)	(2,5)	(0,3)	(0,2)	(0,6)	-

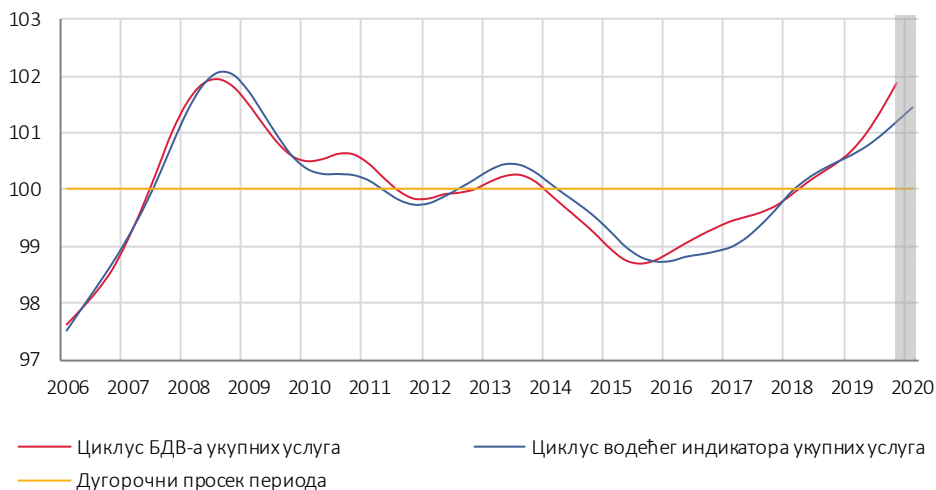
**Напомена:** С обзиром на то да је процес прогнозе рађен на претходно десезонираним стварним подацима, они се могу незнатно разликовати од оригиналних стопа раста које су званично објављене. **Релативно одступање прогнозиране вредности од реализоване за (+/-) 5% сматрамо интервалном границом валидности дате прогнозе (95-процентни интервал поузданости индикатора) и израчуната је претходном враћању стопи раста у индексе.**

Такође, у **Q1 2020.** не очекујемо знатан негативан утицај корона кризе на физички обим индустријске производње, с једне стране, услед још увек довољних залиха увозног репроматеријала наведених сектора индустрије који имају највећи утицај на раст укупне индустрије у Q1 2020, а са друге стране, услед изузетно ниске (негативне) међугодишње базе из марта 2019. (-3,0%), што би свакако могло ублажити евентуално успоравање производње у месецу марту 2020. и допринети очекиваном међугодишњем расту БДВ-а од око 3,2% у Q1 2020.

## 1.3. Водећи индикатор укупних услуга Србије



Графикон 1.3. Компарација циклуса водећег индикатора укупних услуга и БДВ-а укупних услуга, изравнати и стандардизовани подаци (Q1 2006 – Q1 2020)



Иако је растом зарада у Q4 2019. дат још један фискални импулс сектору услуга, који је, пре свега, преко раста трговине на велико и мало наставио да стимулише даљи раст личне потрошње становништва и у прва два месеца Q1 2020, услед корона кризе дошло је до пада БДВ-а у саобраћају, туризму и угоститељству (нарочито у месецу марту). Прогнозиран раст услуга у Q1 2020. износи око 4,3% и највише ће бити одређен растом трговине на велико и мало и стручних, научних, техничких, административних активности и делатности сектора финансија.

# 1. Макроекономске прогнозе

Табела 1.4. Релативно одступање реализованих од прогнозираних кварталних годишњих стопа раста БДВ-а укупних услуга на основу водећег индикатора укупних услуга, %

	2019				2020
	Q1	Q2	Q3	Q4	Q1
Стварне вредности	3,9	3,8	4,2	5,1	-
Прогноза	3,9	3,2	3,5	4,3	4,3
Одступање стварних вредности од прогнозираних, % (апсолутне вредности)	0,0	0,6	0,7	0,8	-

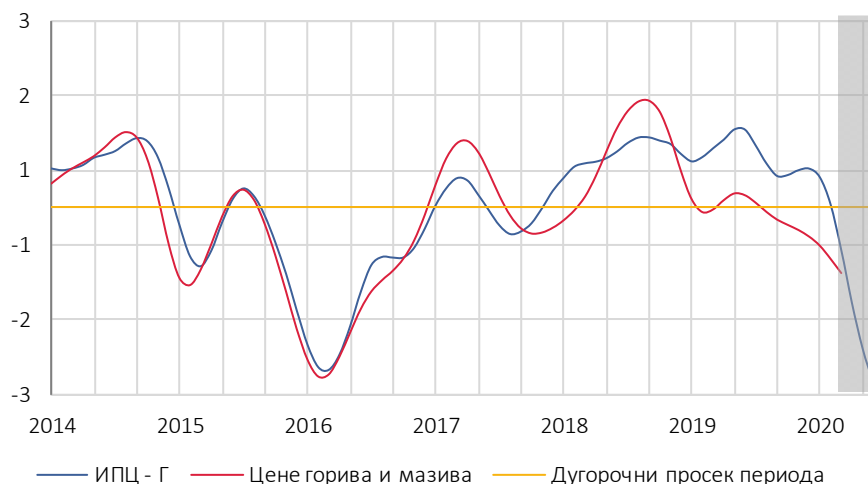
**Напомена:** С обзиром на то да је процес прогнозе рађен на претходно десезонираним стварним подацима, они се могу незнатно разликовати од оригиналних стопа раста, које су званично објављене. Релативно одступање прогнозиране вредности од реализоване за (+/-) 5% сматрамо интервалном границом валидности дате прогнозе (95-процентни интервал поузданости индикатора) и израчуната је претходном враћању стопи раста у индексе.

## 1.4. Модел прогнозе потрошачких цена РЗС-а

### 1.4.1. Прогноза цене горива у Србији на основу модела водећег индикатора (ИПЦ-Г)



Графикон 1.4. Компарација циклуса водећег индикатора (ИПЦ-Г)<sup>6</sup> и индекса потрошачких цена горива и мазива у Србији, изравнати и стандардизовани подаци (јануар 2014 – јун 2020), одступање од дугорочног тренда периода (%)



На основу водећег индикатора ИПЦ-Г, у Q2 2020. очекује се међугодишњи пад малопродајне цене горива и мазива у Србији од око **-6,7%**. Односно, у Q2 2020. очекује се просечна цена по литру **евродизела** од око **152 динара**, а европремијум **безоловног бензина** од око **143 динара**.

<sup>6</sup> ИПЦ-Г представља пондерисан композитни водећи индикатор (развијен од стране РЗС-а) који садржи информације о кретању најрелевантнијих показатеља који утичу на цену горива у Србији, и у свом кретању предњачи цени горива и мазива у Србији за око два месеца. Индикатор обухвата: светску цену сирове нафте типа *BRENT*, вредност фјучерса *WTI* сирове нафте (типа *Cushing Oklahoma*), просечну цену америчке сирове нафте *WTI* (при првој куповини са нафтних поља), валутни однос долара према евр, залихе у производњи сирове нафте на територији Србије и увоз нафте и нафтних деривата у Србију.



# 1. Макроекономске прогнозе

## Дијагноза стања и очекивања у Q2 2020:

- Светско тржиште сирове нафте и нафтних деривата од почетка 2020. године суочено је, **осим са тензијама на Блиском истоку, са трговинским ратом САД и Кине, кризом агрегатне тражње услед корона кризе** и недавним сусретом земаља *OPEC* и Русије (6. марта), где је **напуштен договор о синхронизованом смањењу производње сирове нафте**, који је успостављен крајем 2019. године. **Напуштање овог споразума је за сада најснажније утицало на пад светске цене сирове нафте** типа *BRENT*, која је тако од почетка марта 2020. пала за око 30% и са стањем на дан 9. марта износила 35,3 долара по барелу. Тако је дошло до својеврсног ценовог рата између Русије и Саудијске Арабије, јер Русија напушта договор о смањењу производње сирове нафте услед нижих цена нафте и нафтних деривата. Овако оштар пад цене сирове нафте значајно је утицао и на финансијска тржишта у свету.
- С друге стране, очекивања су да овакви маневри највећих произвођача сирове нафте рачунају на то да ће тренутно успорене највеће светске привреде (Европске уније, Кине, Јапана и др.) након кризе корона вируса брже повећати своју агрегатну тражњу. Смањење трошкова куповине нафте помоћи ће да се највеће светске привреде брже опораве, што би у крајњој инстанци након неколико месеци довело до поновног раста цене нафте, доносећи бенефите највећим произвођачима нафте (пре свега Русији и бројним државама Блиског истока).
- Од јануара 2020. године (са стањем средином марта), амерички долар је депресирао за 2,3% у односу на евро. Иако је у прва два месеца 2020. међугодишњи раст цена горива и мазива у Србији износио 2,8%, у марту месецу је, услед наведених фактора (који су успорили глобалну агрегатну тражњу), дошло до наглог пада цене горива. Стога се очекује да ће укупан међугодишњи раст у Q1 2020. износити око 1,2%. Међугодишњи пад малопродајне цене горива и мазива (у марту месецу) биће настављен и у другом кварталу 2020.

Табела 1.5. Одступање прогнозираних од реализованих података о водећем индикатору цене горива ИПЦ-Г

	Стварна (X) / прогнозирана (X') вредност	Q2 2019	Q3 2019	Q4 2019	Q1 2020
Горива и мазива – укупно, годишња стопа, %	X	2,2	-2,1	-2,0	1,2
	X'	1,6	0,2	-2,3	2,5
Евродизел, дин.	X	164	161	162	160
	X'	167	165	161	161
Европремијум БМБ 95, дин.	X	152	151	150	148
	X'	152	153	151	150
Релативно одступање (X)/(X'), % (апсолутне вредности)	Горива и мазива – укупно	(0,6)	(2,3)	(0,3)	(1,3)
	Евродизел	(1,9)	(2,7)	(0,7)	(0,6)
	Европремијум БМБ 95	(0,3)	(1,5)	(0,7)	(1,3)

**Напомена:** Примена водећег индикатора ИПЦ-Г почела је од другог квартала 2019. Резултати прогноза објављивани су у претходним бројевима *Трендова*, осим података за четврти квартал, који из техничких разлога нису објављени званично, али су незванично били благовремено припремљени у интерном извештају. Релативно одступање прогнозиране вредности од реализоване за (+/-) 5% сматрамо интервалном границом валидности дате прогнозе (95-процентни интервал поузданости индикатора). Веродостојност прогностичког индикатора испод 95% не сматрамо валидним у прогнози.

# 1. Макроекономске прогнозе

## 1.4.2. Прогноза цене хране у Србији на основу модела водећег индикатора (ИПЦ-Х)

Графикон 1.5. Компарација циклуса водећег индикатора (ИПЦ-Х<sup>7</sup>) и цене хране и безалкохолних пића у Србији, изравнати и стандардизовани подаци (Q1 2007 – Q2 2020), одступање од дугорочног тренда (%)



Узимајући у обзир и ванредне околности на основу водећег индикатора ИПЦ-Х, међугодишњи раст потрошачких цена хране и безалкохолних пића у 2020:

Q1 – 1,7%

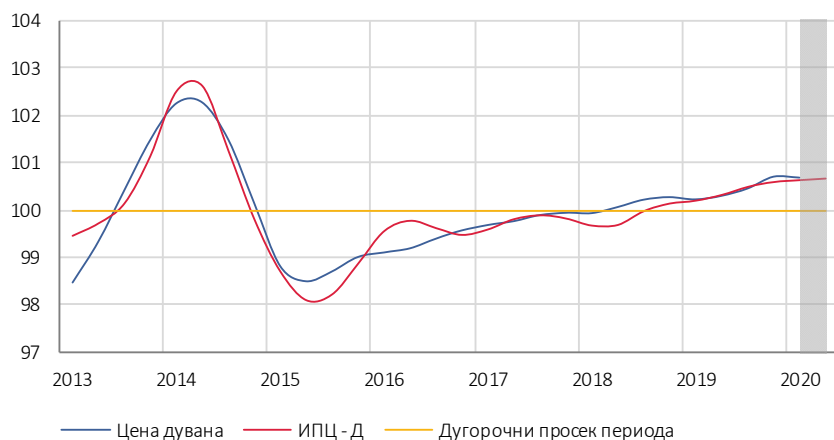
Q2 – 1,3%

Услед уведеног ванредног стања Влада Србије је средином марта месеца донела одлуку о ограничењу висине цена основних животних намирница, заштитне опреме и дезинфекционих средстава.

Производи, разврстани у 36 категорија, не могу имати цену већу у односу на стање од 5. марта 2020. Када је реч о цени хране, одлука се односи на хлеб, пшенично брашно, бели шећер, сунцокретово уље, со, воће, поврће, вода, тестенине, млеко, јогурт, јаја, дечију храну, воду, свеже месо, месне прерађевине и рибу. Ограничења цена примењују у трајању од 30 дана.

## 1.4.3. Прогноза цене дувана у Србији на основу водећег индикатора (ИПЦ-Д)

Графикон 1.6. Водећи индикатор (ИПЦ-Д)<sup>8</sup> и цена дувана у Србији, стандардизовани подаци (Q1 2013 – Q2 2020), одступање од дугорочног просека периода (%)



Од јануара 2020. акциза по паклици цигарете износи 73,7 динара. У првом кварталу 2020. године очекује се међугодишњи раст цена дувана од 7,4%. На основу кретања водећег индикатора цене дувана (ИПЦ-Д), у другом кварталу 2020. очекивања су да ће, на основу јануарске акцизе и кретања произвођачких цена трошкова произвођача дувана на домаћем тржишту, цена дувана остварити међугодишњи раст од око 7,2% у односу на други квартал 2019.

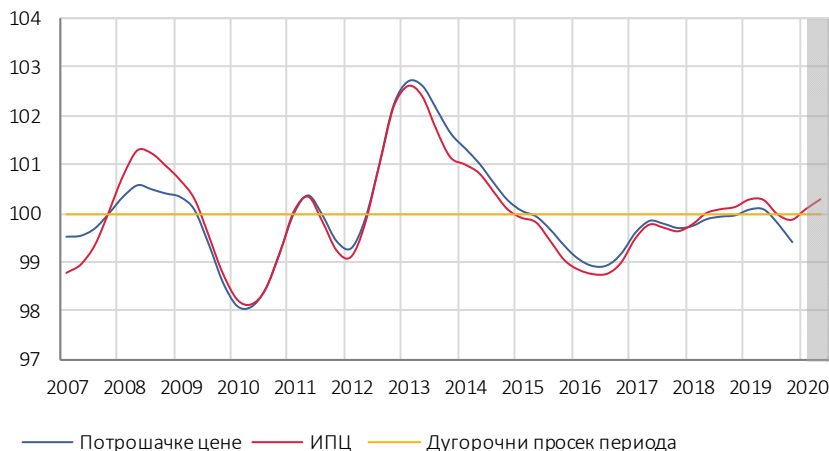
<sup>7</sup> Ради даљег истраживања и развијања водећих индикатора прогнозе у сфери кретања индекса потрошачких цена, у РЗС-у је спроведено и истраживање кретања цене хране у Србији. Као главни резултат анализа изведен је композитни водећи индикатор цене хране (у ознаци ИПЦ-Х), чији је основни циљ прогноза цене хране у наредна три месеца. Детаљном анализом великог броја варијабли издвојено је неколико са најбољим водећим прогностичким својствима на цену хране у Србији: хармонизовани индекс цена хране у Мађарској, просечна откупна цена производа произвођача ратарства, увоз сектора производње прехранбених производа, увоз млека, млечних производа и јаја, залихе свежег говеђег и телећег меса, индекс малопродајних цена целокупне корпе поврћа.

<sup>8</sup> Цена дувана је посматрана у вези са два фактора: акцизама на дуван и произвођачким ценама дувана за домаће тржиште, чија су се кретања показала као најбоља у извођењу укупног варијабилитета цене дувана и дуванских производа у Србији.

# 1. Макроекономске прогнозе

## 1.4.4. Прогноза укупних потрошачких цена на мало у Србији на основу водећег индикатора (ИПЦ)

Графикон 1.7. Компарација циклуса водећег индикатора (ИПЦ)<sup>9</sup> и укупних потрошачких цена (Q1 2007 – Q2 2020), стандардизовани и изравнати подаци, одступање од дугорочног просека (%)



На основу водећег индикатора ИПЦ, међугодишњи раст укупних потрошачких цена у 2020. очекује се на нивоу од око:

**Q1 – 1,9%**

**Q2 – 1,2%**

Укупне потрошачке цене у Q2 2020. биће превасходно под највећим негативним утицајем цене горива и мазива за коју се на основу индикатора ИПЦ-Г, како је већ наведено, очекује значајан пад од око -6,7%.

## 1.5. Резиме добијених резултата прогнозе водећих индикатора по секторима БДВ-а за Q1 2020.

Табела 1.6. Прогнозе БДВ-а изабраних сектора и њихови процењени доприноси БДП-у за Q1 2020.

Q1 2020	Пољопривреда	Порези и доприноси	Индустрија	Грађевинарство	Услуге
Кварталне стопе раста, %	0,0	3,4	3,2	18,0	4,3
Доприноси стопи раста БДП-а (п. п.)	0,0	0,6	0,7	0,6	2,3

<sup>1</sup> Будући да је БДВ пољопривреде за 2020. још увек непознаница, услед преурањених очекивања у вези с количином падавина у 2. и 3. кварталу 2020. године, па самим тим и покретања модела пољопривреде (АГРИПАС) (барем не пре краја априла 2020), а узимајући у обзир сушну зиму 2020, као и високе прошлогодишње приносе, вредност БДВ-а пољопривреде за Q1 2020 је таргетирана на нулту вредност. Одсуство веће количине падавина у предсетвеном периоду (у 4. кварталу 2019) и сушна и топла зима нису погодовале културама обављене јесење сетве, вођу и поврћу.

<sup>9</sup> Прогноза кретања потрошачких цена на мало у финалној фази представља интегрисање претходно добијених резултата водећих индикатора малопродајних цена анализираних група производа: горива (ИПЦ-Г), хране и безалкохолних пића (ИПЦ-Х) и дувана (ИПЦ-Д). Другоетапном, композитном и пондерисаном агрегацијом добијених горе описаних водећих индикатора изведен је нов композитни водећи индикатор (у ознаци ИПЦ), који за свој циљ има прогнозу потрошачких цена на мало за један квартал унапред.

## 2. Бруто домаћи производ

### 2.1. Кретање бруто домаћег производа

У четвртном кварталу 2019. године остварен је реални раст БДП-а од 6,2% у односу на исти период претходне године. Поред услужног сектора, који је и даље водећи фактор економског раста (2,6 п. п.), изузетно значајан допринос расту БДП-а дала је и грађевинска активност (2,4 п. п.).

Годишњи реални раст БДП-а у 2019. години, обрачунат на бази кварталне динамике, достигао је стопу од 4,2%.

Посматрано по агрегатима употребе, у четвртном кварталу 2019. године, у односу на исти период претходне године, бруто инвестиције у основна средства оствариле су импресиван раст од 29,6%, задржавајући улогу доминантног носиоца економског раста, са доприносом реалном расту БДП-а од 6,3 п. п. Динамике извоза и увоза, са стопама раста од 8,7% и 11,4%, респективно, резултирале су негативним доприносом нето извоза расту БДП-а (-2,5 п. п.). Тенденција континуираног смањивања негативног доприноса нето извоза расту БДП-а из претходног периода заустављена је у четвртном кварталу 2019. године, највећим делом услед појачаног увоза компоненти неопходних за реализацију интензивираних инфраструктурних пројеката. Приватна потрошња, уз остварен реални раст од 3,1%, стабилно доприноси позитивном кретању БДП-а (2,2 п. п.) (табела 2.1).

Табела 2.1. БДП – агрегати употребе, међугодишње стопе реалног раста, Q1 2017 – Q4 2019. (%)  
(поређење са истим периодом претходне године)

	2017				2018				2019			
	Q1	Q2	Q3	Q4	Q1	Q2	Q3	Q4	Q1	Q2	Q3	Q4
БДП	1,7	1,8	2,2	2,4	5,0	5,0	4,2	3,5	2,6	2,9	4,8	6,2
Приватна потрошња	1,7	1,0	2,1	2,9	2,9	3,3	3,1	3,0	3,3	3,2	3,0	3,1
Државна потрошња	2,3	3,6	3,5	3,6	2,3	4,9	4,1	3,2	2,4	2,2	4,7	2,5
Бруто инвестиције у основна средства	3,1	3,8	7,5	13,5	26,0	20,6	16,7	11,1	7,2	8,2	17,5	29,6
Извоз	7,8	9,3	9,9	5,7	8,6	6,0	8,7	10,0	8,1	8,0	9,0	8,7
Увоз	8,4	8,2	13,4	14,4	13,7	9,9	11,8	11,3	7,8	9,0	9,6	11,4

Графикон 2.1. Доприноси међугодишњој стопи раста БДП-а – агрегати употребе



## 2. Бруто домаћи производ

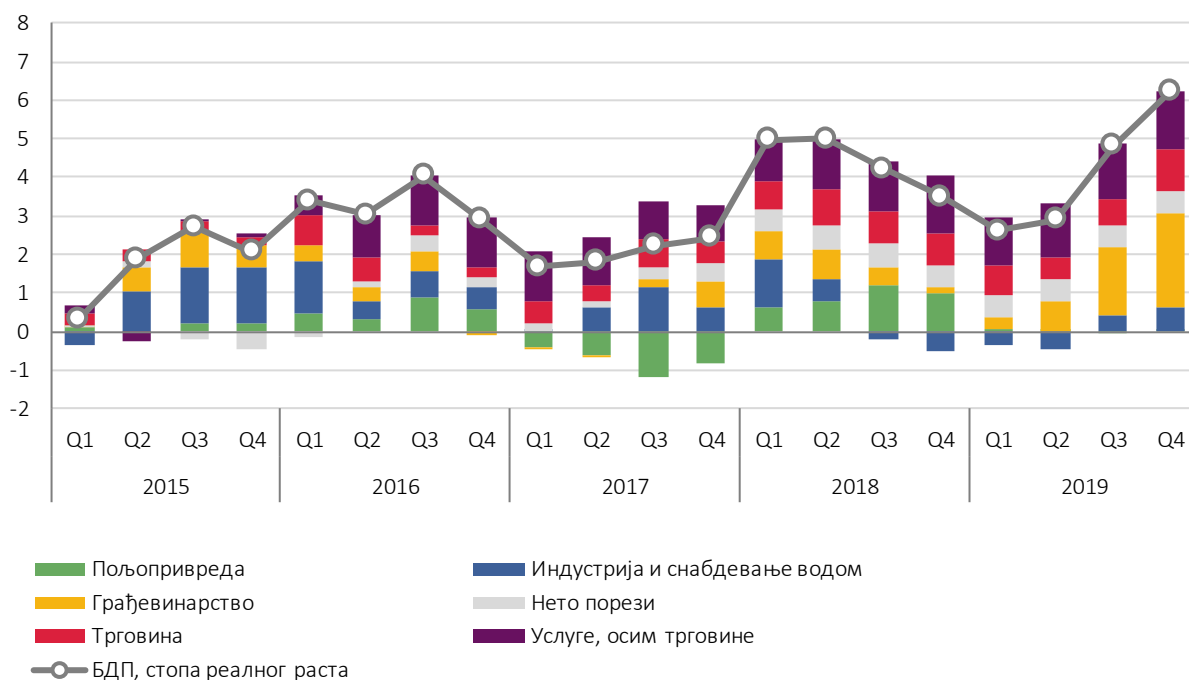
Посматрано са производне стране, највећи позитиван допринос расту БДП-а у четвртм кварталу 2019. године и даље потиче од услужног сектора (услуге, осим трговине, 1,5 п. п., и трговина, 1,1 п. п.).

Поред услуга, делатност грађевинарства, са импресивним растом од 48,3%, остаје главни покретач раста БДП-а (2,4 п. п.). Сектор Индустрија и снабдевање водом бележи раст од 3,1% у четвртм кварталу 2019. године, позитивно доприносећи динамици БДП-а са 0,6 п. п. (табела 2.2).

Табела 2.2. БДП – производна страна, међугодишње стопе реалног раста, Q1 2017 – Q4 2019. (%)  
(промене, према истом периоду претходне године)

	2017				2018				2019			
	Q1	Q2	Q3	Q4	Q1	Q2	Q3	Q4	Q1	Q2	Q3	Q4
БДП	1,7	1,8	2,2	2,4	5,0	5,0	4,2	3,5	2,6	2,9	4,8	6,2
Пољопривреда	-7,7	-10,6	-13,7	-11,4	12,3	15,6	16,8	15,2	0,2	-0,4	-0,1	0,4
Индустрија и снабдевање водом	0,1	2,9	5,6	2,8	5,5	2,4	-1,0	-2,5	-1,5	-2,1	2,1	3,1
Грађевинарство	-0,5	-0,4	4,1	16,0	26,8	20,5	10,0	2,8	9,0	17,4	36,0	48,3
Трговина	5,4	3,8	6,4	5,2	6,5	8,2	7,5	7,1	7,0	4,7	5,9	9,2
Услуге, осим трговине	3,2	3,1	2,6	2,4	2,6	3,2	3,3	3,9	3,0	3,5	3,7	3,8
Нето порези	1,2	0,6	1,9	2,9	3,5	3,8	3,5	3,4	3,4	3,4	3,3	3,4

Графикон 2.2. Доприноси међугодишњој стопи раста БДП-а – производна страна

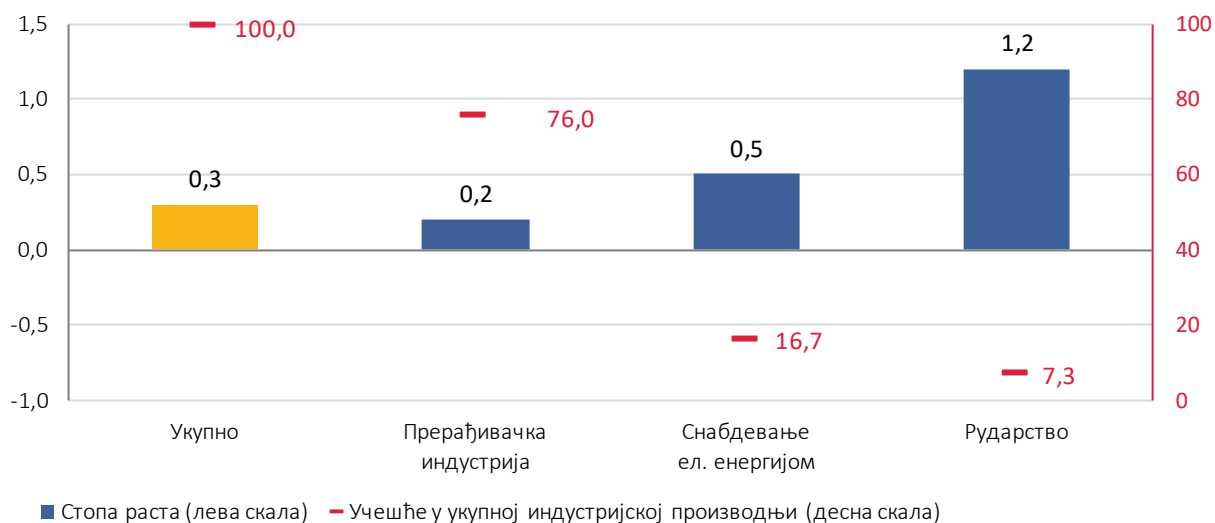


## 3. Индуријска производња

### 3.1. Укупна индуријска производња

Укупна индуријска производња у Србији у 2019. била је већа за 0,3% него у 2018. години. Кумулативни раст у 2019. години забележен је у сва три сектора: у Прерађивачкој индустрији (0,2%), у сектору Снабдевање ел. енергијом, гасом, паром и климатизација (0,5%) и у Рударству (1,2%).

Графикон 3.1. Кумулативно кретање укупне индуријске производње и њених сектора (%)  
(2019. у односу на 2018. годину)



Графикон 3.2. Стопе раста индуријске производње по намени (%)  
(2019. у односу на 2018. годину)



## 3. Индустриска производња

Прерађивачка индустрија је, са растом од 0,2%, највише допринела укупном порасту индустријске производње: 0,15 п. п.

Заједнички допринос сектора Снабдевање електричном енергијом, гасом, паром и климатизација и Рударства износи нешто мање од 0,2 п. п.

**Табела 3.1. Индустриска производња, квартални индекси (%)**

(поређење са истим периодом претходне године)

	2017				2018				2019				2020
	Q1	Q2	Q3	Q4	Q1	Q2	Q3	Q4	Q1	Q2	Q3	Q4	Q1 <sup>1</sup>
Индустриска производња – укупно	101,1	103,1	107,0	104,1	105,9	102,3	98,6	98,9	98,5	97,5	102,0	103,2	<b>101,5</b>
Прерађивачка индустрија	105,9	105,0	108,7	105,7	104,7	102,0	101,2	100,1	98,2	96,6	102,1	103,6	<b>102,0</b>
Снабдевање ел. енергијом	85,8	93,8	100,5	97,3	111,4	105,5	92,2	95,1	100,2	100,0	99,9	101,8	...
Рударство	94,2	105,4	105,1	104,3	103,0	97,8	86,9	94,6	96,8	101,3	105,2	101,5	...

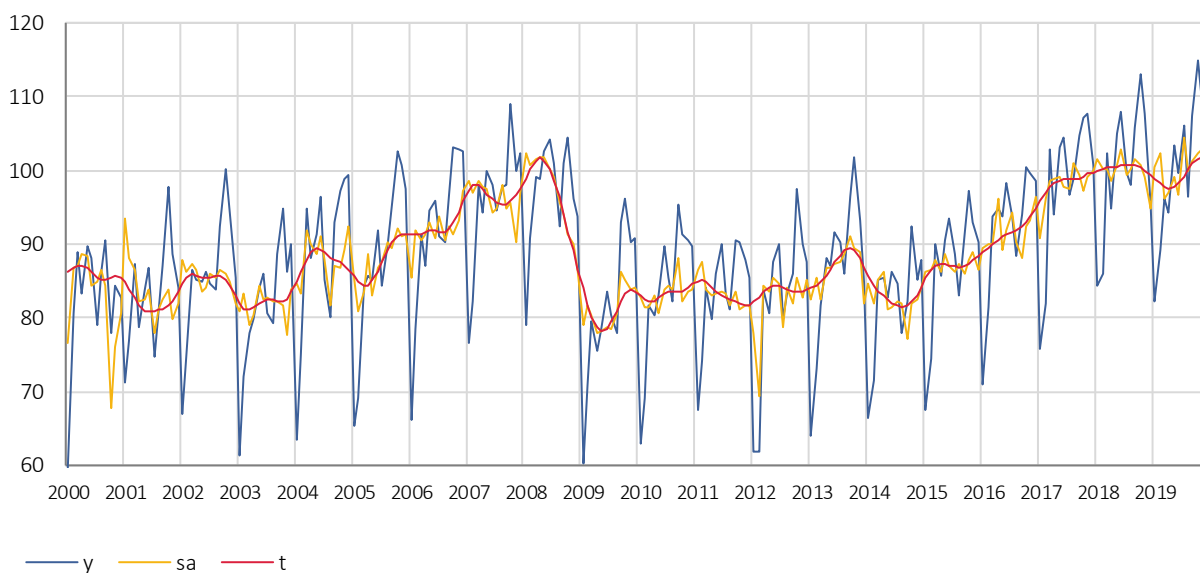
<sup>1</sup>Прогноза.

### 3.2. Прерађивачка индустрија (Ц)

(учешће од 76,01% у укупном индексу индустријске производње)

**Графикон 3.3. Компоненте временске серије прерађивачке индустрије, индекси**

(y – оригинална серија, sa – серија са искљученом сезонском компонентом, t – тренд-циклус компонента, просек 2018 = 100)



Кретање Прерађивачке индустрије, приказано тренд-циклус компонентом, у четвртном кварталу 2019. било је стабилизовано на нивоу од око 2% изнад просека 2018. године. Стабилизација је уследила после опадајуће фазе, започете крајем 2018, после које је уследио опоравак од половине 2019. године (графикон 3.3).

### 3. Индустриска производња

Посматрано по областима, Прерађивачка индустрија је у 2019. години **била већа** у 12 од 24 области у односу на 2018. годину. Пад је забележен у 11 области, од којих шест нема значајно учешће у формирању укупног индекса индустријске производње (производња дрвета, дувана, текстила, коже, одевних предмета и штампање и умножавање аудио и видео записа заједно учествују са 7,7% у укупној индустријској производњи). У једној области – Производња електричне опреме – производња је остала иста као и у 2018. години (индекс=100,0).

Пет области које имају висок пондер (заједно учествују са 33%) у укупној индустрији остварило је кумулативни **пад у 2019. години** у односу на 2018. годину: Производња прехранбених производа (пад од 4,2%), Производња кокса и деривата нафте (пад од 9,6%), Производња пића (пад од 2,9%), Производња хемикалија и хемијских производа (пад од 6,3%) и Производња моторних возила и приколица (пад од 1%).

#### Графикон 3.4. Прерађивачка индустрија по областима, кумулативне стопе раста (%)

(2019. у односу на 2018. годину; области су поређане према опадајућем учешћу у укупној индустријској производњи)





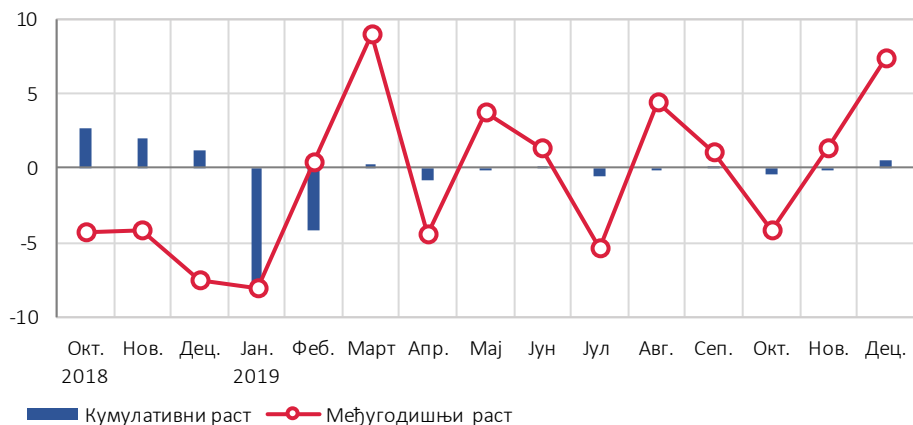
## 3. Индустриска производња

### 3.3. Снабдевање електричном енергијом, гасом, паром и климатизација (Д)

(учешће од 16,7% у укупном индексу индустриске производње)

Графикон 3.5. Кумулативне и међугодишње стопе раста у енергетском сектору (%)

(кумулативне –2019. у односу на 2018; међугодишње – месец 2019. у односу на исти месец 2018)



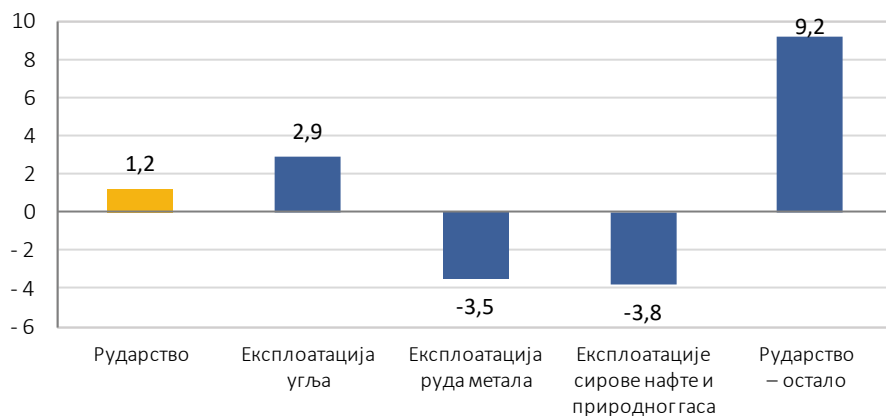
У сектору Снабдевање електричном енергијом, гасом, паром и климатизација, у 2019. је забележен раст од 0,5% у односу на 2018. годину. Посматрано по месецима, у току четвртог квартала је забележена контракција у октобру (-4,2%), док је у новембру и децембру раст био позитиван: 1,3% и 7,4%, респективно.

### 3.4. Рударство (Б)

(учешће од 7,28% у укупном индексу индустриске производње)

Графикон 3.6. Кумулативне стопе раста у сектору Рударство (%)

(2019. у односу на 2018. годину)



Производња сектора Рударство у 2019. бележи раст од 1,2%. Посматрано по месецима, у оквиру четвртог квартала је забележена контракција у октобру (-1,6%) и новембру (-2,9%), док је у децембру раст био позитиван (9,6%).

#### **i** Како тумачити временску серију?

Сезонски ефекти могу унети дисторзије у кретање серије, маскирајући на тај начин њену „праву“ природу и важне карактеристике неопходне за детаљну анализу појаве. Приликом одабира индикатора који ће се користити у анализама (оригинални, десезонирани или тренд) треба обратити пажњу на природу посматране серије и сврху анализе која се врши. Три одвојене компоненте (добијене дезагрегацијом серије), заједно са оригиналном серијом, описују различите аспекте једне појаве и користе се за различите аналитичке сврхе – у зависности од интереса истраживача. Десезониране вредности користе се за поређење узастопних периода и процењивање потенцијалне вредности неке серије када ефекти календара и сезоне не би постојали, као што је случај код индустриске производње.

## 4. Грађевинарство

### 4.1. Грађевинска активност

Након краћег застоја грађевинске активности у првој половини 2017. године, индекси вредности изведених радова на територији Републике Србије у другој половини 2017. године, током 2018. и 2019. године бележе раст.

Грађевинска активност на територији Републике Србије у 2019. порасла је за 35%, у сталним ценама, у односу на претходну годину.

У првом кварталу остварен је раст од 10,3%, у другом раст од 19,6%, у трећем раст од 41,1%, а у четвртном раст од 56,3% у односу на исти период претходне године. Значајном повећању грађевинске активности током 2019. године допринели су радови и на зградама и на осталим грађевинама.

У склопу радова на зградама интензивирана је изградња стамбених и нестамбених зграда на целој територији Републике Србије. У склопу радова на осталим грађевинама, поред радова на изградњи Магистралног гасовода (Турски ток), значајан допринос расту грађевинске активности дали су и радови на изградњи аутопутева (коридор 11 и завршни радови на коридору 10) и радови на железници.

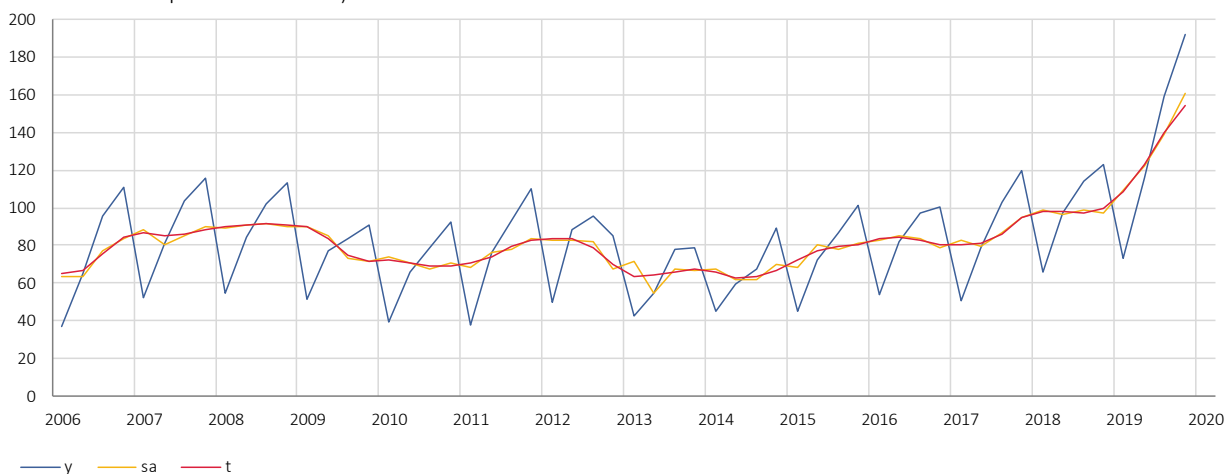
### 4.2. Кретање у 2019. години

Грађевинска активност на територији Републике Србије у 2019. порасла је за 35%, у сталним ценама, у односу на исти период претходне године.

Посматрано према врсти грађевина, вредност изведених радова на зградама повећана је за 26,8%, док је повећање на осталим грађевинама износило 39,3%.

Графикон 4.1. Компоненте временске серије вредности изведених грађевинских радова на територији Републике Србије у сталним ценама, индекси

( $y$  – оригинална серија,  $sa$  – серија са искљученом сезонском компонентом,  $t$  – тренд-циклус компонента, просек 2018 = 100)



Регионални индикатори показују да у Београдском региону и Региону Војводине грађевинска активност има растући карактер током целе 2018. године, који је очигледан и у сва четири квартала 2019. године. У Региону Јужне и Источне Србије вредност изведених радова је у порасту у прва три квартала 2018. године. У четвртном кварталу 2018, као и у прва два квартала 2019, забележен је пад вредности изведених радова, док се у другој половини 2019. бележи значајан раст. У Региону Шумадије и Западне Србије грађевинска активност имала је опадајући карактер током целе 2018. године, док је током 2019. вредност изведених грађевинских радова значајно порасла.

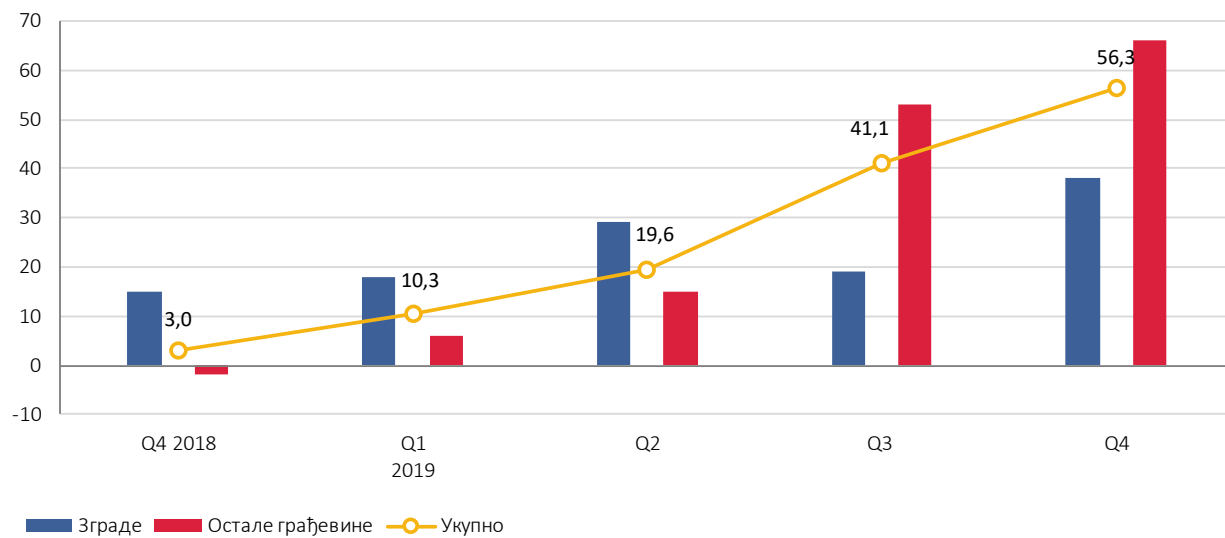
## 4.3. Кретање у четвртом кварталу 2019.

Табела 4.1. Вредност изведених грађевинских радова, квартални индекси (%)  
(поређење са истим периодом претходне године)

	2017				2018				2019			
	Q1	Q2	Q3	Q4	Q1	Q2	Q3	Q4	Q1	Q2	Q3	Q4
Текуће цене	104,4	105,7	112,8	124,8	140,6	133,9	122,1	118,4	114,3	122,9	140,8	154,1
Сталне цене	95,1	96,0	106,1	118,7	129,4	122,7	110,4	103,0	110,3	119,6	141,1	156,3

У Q4 2019. грађевинска активност је порасла за 54,1% у односу на исти квартал претходне године, у текућим ценама, док у сталним ценама тај раст износи 56,3%. Посматрано према врсти грађевина, вредност изведених радова на зградама повећана је за 38,5%, а на осталим грађевинама (саобраћајнице, цевоводи, сложене индустријске грађевине и сл.) за 66,2% у сталним ценама.

Графикон 4.2. Вредност изведених грађевинских радова у сталним ценама, квартални раст (%)  
(квартал у односу на исти квартал претходне године)



У четвртом кварталу 2019. године, у свим регионима забележене су изузетно високе стопе раста грађевинске активности. Највећа стопа раста забележена је у Региону Војводине, и износи 63,8%. На повећање вредности изведених радова највише су утицали радови изведени на изградњи магистралног гасовода граница Бугарска – граница Мађарска (Турски ток), као и модернизација пруге Стара Пазова – Нови Сад.

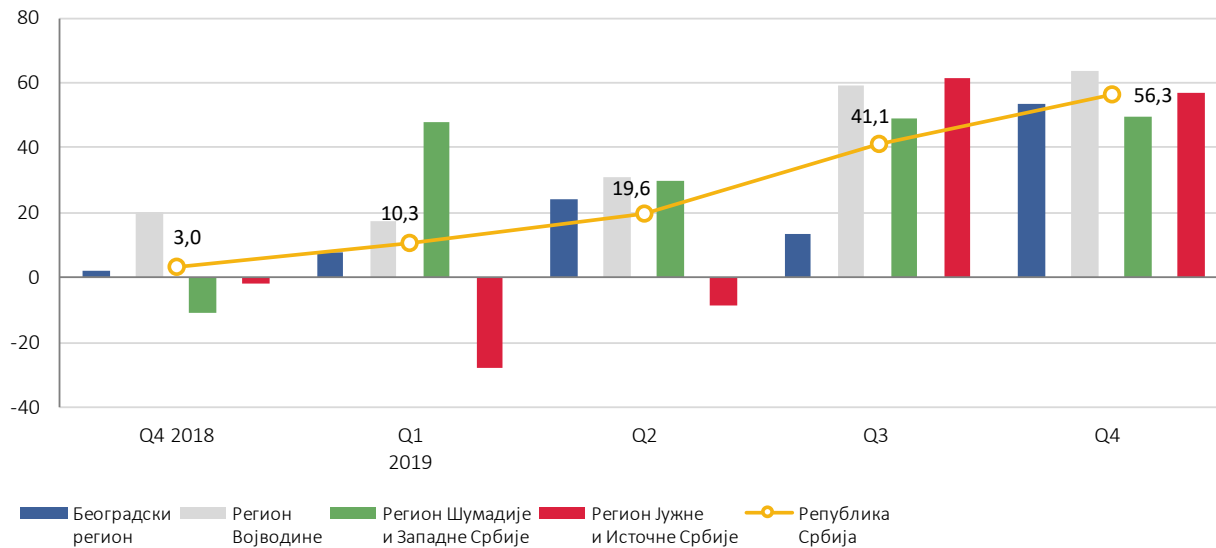
Стопа раста грађевинске активности у Региону Јужне и Источне Србије износи 57,1% у сталним ценама. Радови су извођени на изградњи поменутог гасовода (Турски ток).

У Београдском региону грађевинска активност повећана је за 53,4%. Најзначајнији радови били су на завршетку изградње аутопута Сурчин–Обреновац, радови извођени на изградњи пруге Београд – Стара Пазова, комплексу Београд на води итд.

У Региону Шумадије и Западне Србије грађевинска активност је повећана за 49,4% у сталним ценама. На повећање вредности утицали су радови извођени на деоници аутопута Лајковац–Љиг, Баточина–Крагујевац, као и изградња трафо станица и кабловских водова у целом региону.

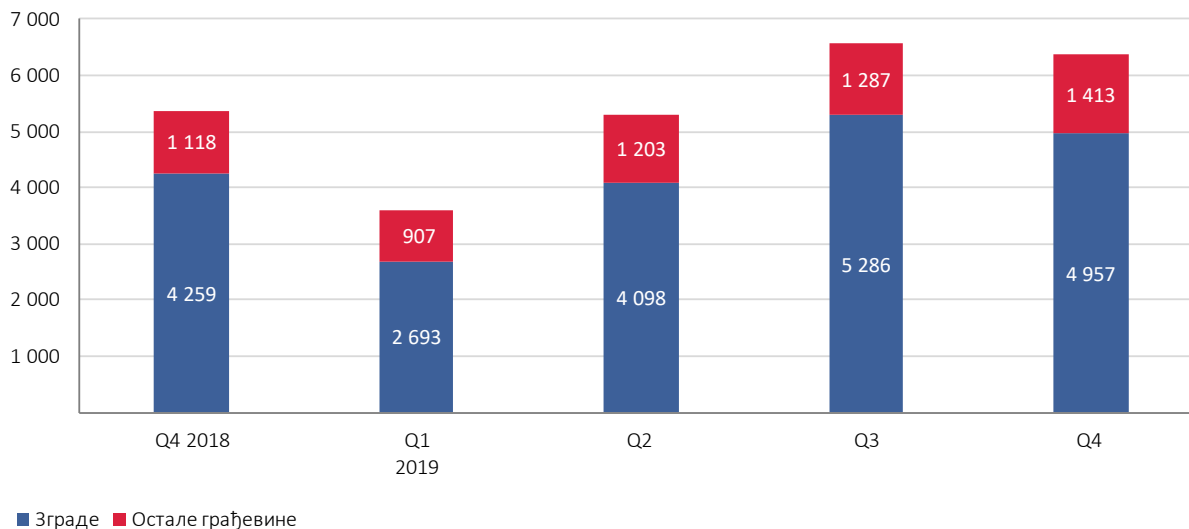
## 4. Грађевинарство

Графикон 4.3. Вредност изведених грађевинских радова по регионима, у сталним ценама, квартални раст (%)  
(квартал у односу на исти квартал претходне године)



У четвртном кварталу 2019. године издато је укупно 6 370 дозвола. Највећи број тих дозвола (4 957) односи се на извођење радова на зградама, док се остатак односи на радове у вези са саобраћајном инфраструктуром, цевоводима, сложеним индустријским грађевинама итд. Од укупног броја издатих дозвола у четвртном кварталу, 44,8% се односи на новоградњу, док су остале дозволе издате за адаптацију, санацију, реконструкцију и радове одржавања.

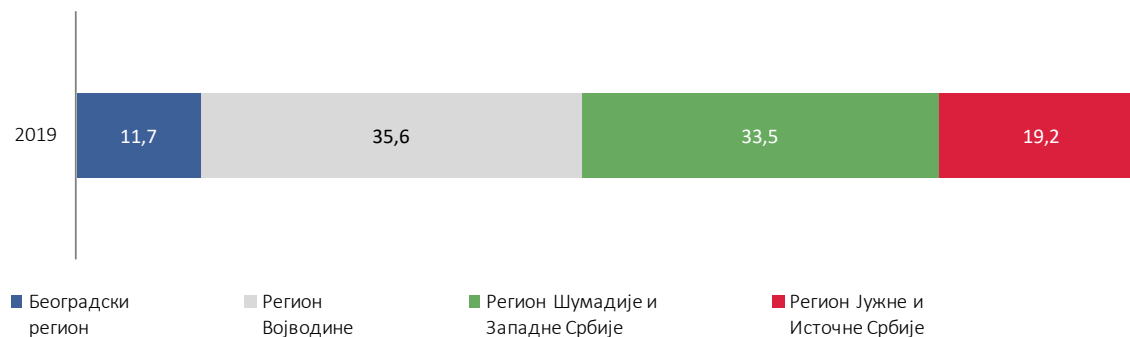
Графикон 4.4. Број издатих грађевинских дозвола за зграде и остале грађевине, Q4 2019.



## 4. Грађевинарство

Посматрано по регионима, у сва четири квартала 2019. године највише дозвола издато је у Региону Војводине (7 778), следи Регион Шумадије и Западне Србије (7 316), затим Регион Јужне и Источне Србије (4 188), док је најмањи број издатих дозвола забележен у Београдском региону (2 562).

Графикон 4.5. Удео издатих дозвола по регионима, 2019. (%)



### Речник термина

Вредност изведених грађевинских радова – најважнији индикатор кретања грађевинске активности у Србији. Представља вредност изведених радова на грађевини коју је извештајна јединица извела са радницима које је непосредно ангажовала за извођење радова.

Вредност изведених радова укључује: вредност рада, вредност уграђеног материјала и готових производа за уградњу, утрошене енергенте и остале трошкове који су у вези са за извођењем радова на грађевини. Вредност изведених радова не укључује: вредност радова подизвођача, трошкове набавке земљишта, пројектовања, надзора и ПДВ-а.

Према Класификацији грађевина, која се примењује од 2004. године, а која је у потпуности усаглашена са класификацијом Евростата (*Classification of Types of Constructions*), све грађевине се могу класификовати на два подручја: зграде и остале грађевине.

Вредност на зградама обухвата вредност изведених радова како на стамбеним, тако и на нестамбеним зградама.

Остале грађевине, поред саобраћајне инфраструктуре (путеви, железничке пруге, мостови и сл.), обухватају и изведене радове на цевоводима, сложеним индустријским грађевинама и осталим непоменутиим грађевинама (нпр. грађевине за спорт).

## 5. Спољна трговина

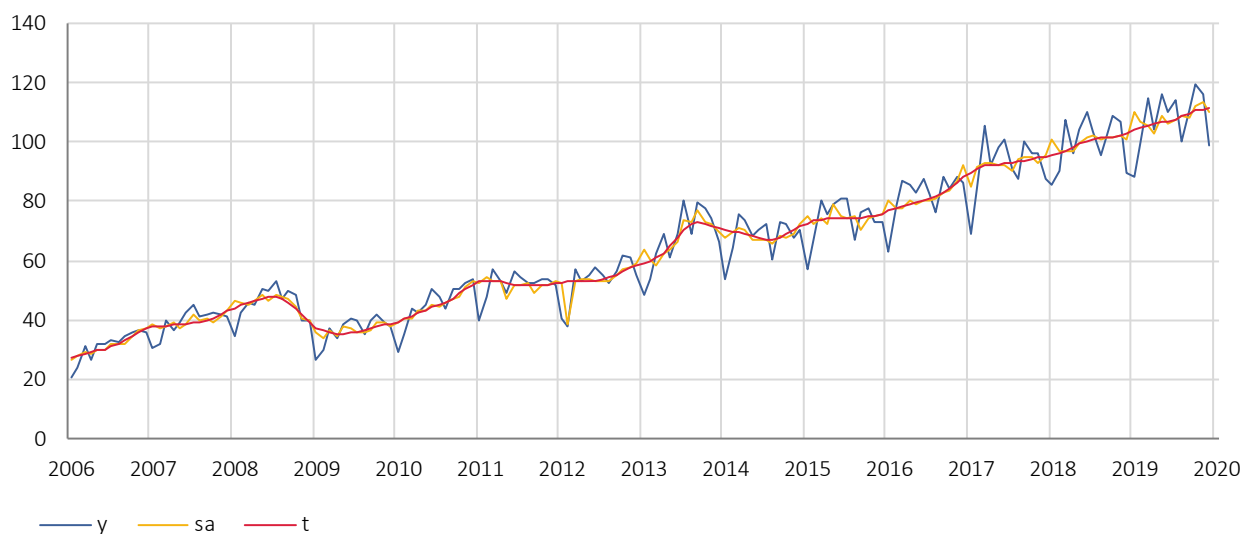
### 5.1. Укупна вредност извоза робе<sup>10</sup>

Укупна вредност извоза робе у Србији у 2019. години већа је за 7,7% у односу на 2018. годину. Посматрано по компонентама временске серије, благо растући тренд, присутан годинама уназад, има тенденцију да се настави и у наредном периоду.

На укупне резултате извоза највише су утицали раст од 7,2% у сектору прерађивачке индустрије<sup>11</sup>, који чини 91,9% укупног извоза, и раст од 20,6% у сектору пољопривреде, шумарства и рибарства, који чини 6,1% укупног извоза у 2019. години.

Графикон 5.1. Компоненте временске серије извоза, индекси

(y – оригинална серија, sa – серија са искљученом сезонском компонентом, t – тренд-циклус компонента, просек 2018 = 100)



Табела 5.1. Извоз робе по секторима КД (2010), квартални индекси (%)

(поређење са истим периодом претходне године)

	2017				2018				2019				2020
	Q1	Q2	Q3	Q4	Q1	Q2	Q3	Q4	Q1	Q2	Q3	Q4	Q1 <sup>1</sup>
Извоз робе – укупно	113,6	113,7	112,9	108,2	109,1	106,6	108,1	109,0	106,9	106,6	107,7	109,5	<b>110,0</b>
Прерађивачка индустрија	113,7	112,8	114,3	113,8	112,5	109,2	107,8	107,1	104,5	106,1	108,7	109,4	...
Пољопривреда, шумарство и рибарство	123,4	125,9	90,5	43,4	70,0	78,6	118,8	180,6	151,2	117,2	103,4	118,7	...
Рударство	137,1	137,7	137,0	133,5	121,9	91,2	91,0	90,2	88,3	93,8	100,2	96,3	...

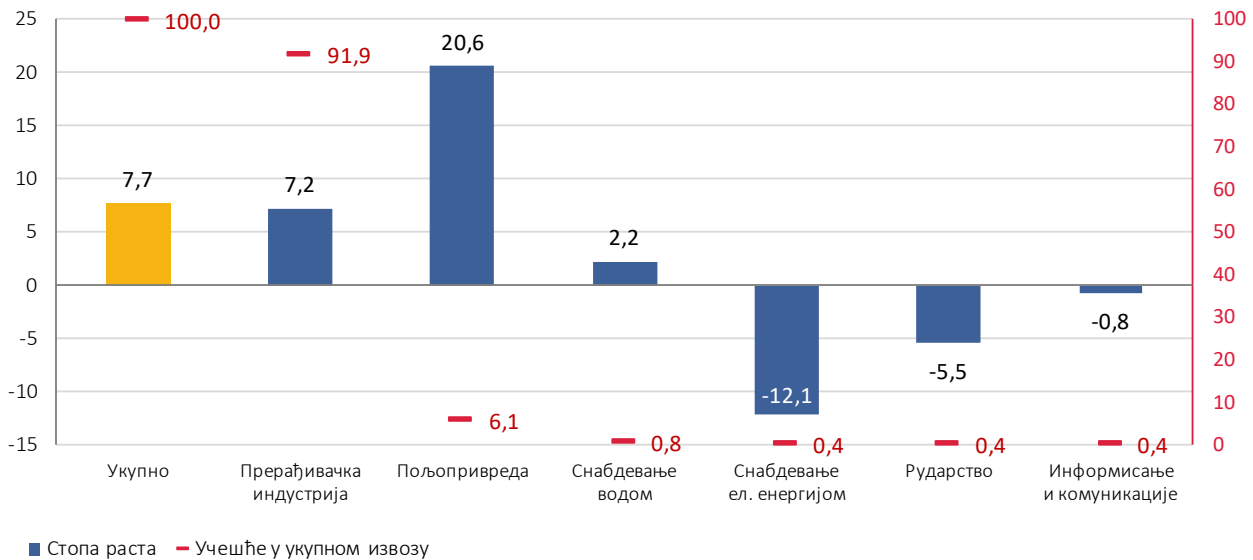
<sup>1)</sup> Прогноза.

<sup>10</sup> По текућем курсу, у еврима.

<sup>11</sup> Према КД (2010).

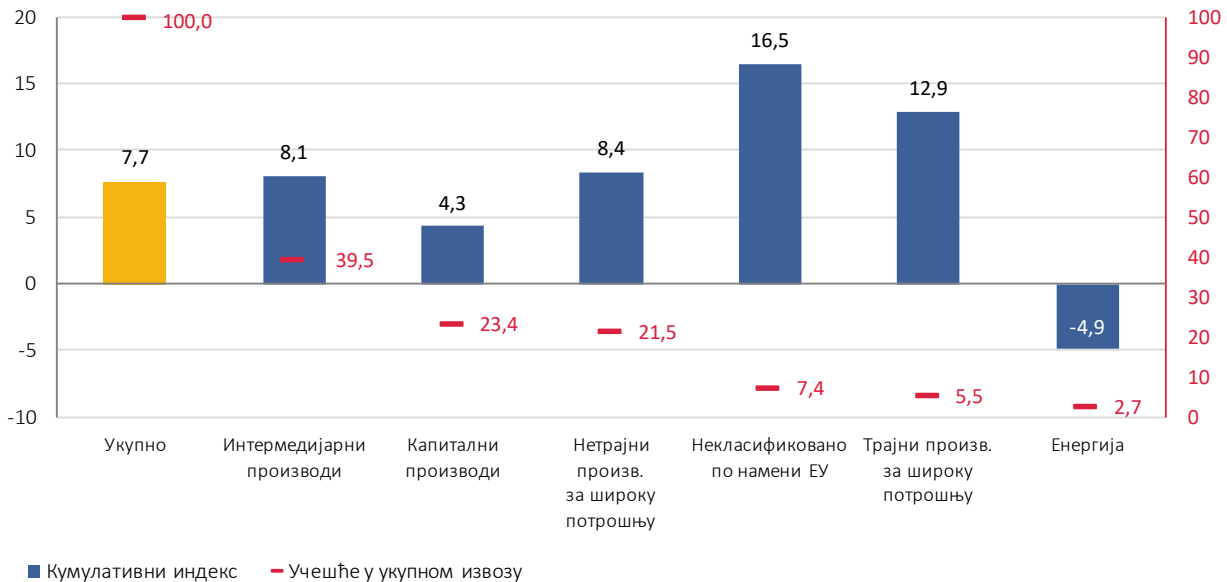
## 5. Спољна трговина

Графикон 5.2. Кумулативне стопе раста извоза по секторима КД (2010) и учешће сектора у извозу (%) (2019. у односу на 2018. годину)



Посматрано према наменским групама, највећи утицај на укупан раст извоза у 2019. години имали су интермедијарни производи (учешће од 39,5%, раст од 8,1%).

Графикон 5.3. Кумулативне стопе раста извоза по економској намени Европске уније (%) (2019. у односу на 2018. годину)



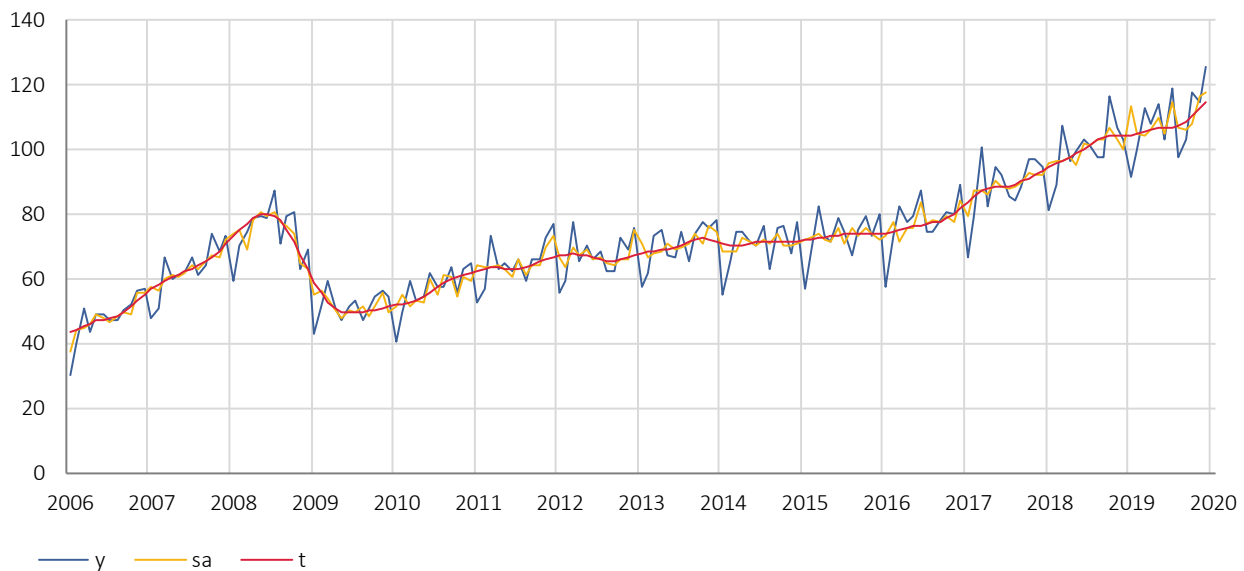
## 5. Спољна трговина

### 5.2. Укупна вредност увоза робе<sup>12</sup>

Укупна вредност увоза робе у Србији у 2019. години већа је за 8,9% у односу на 2018. годину. На резултате увоза највише су утицали раст од 10,6% у сектору прерађивачке индустрије, који чини 76,0% укупног увоза, 2,5% у увозу робе која још није класификована, што чини 10,9% укупног увоза, и 5,6% у сектору рударства, који чини 9,6% укупног увоза у 2019. години.

Графикон 5.4. Компоненте временске серије увоза, индекси

(y – оригинална серија, sa – серија са искљученом сезонском компонентом, t – тренд-циклус компонента, просек 2018 = 100)



Табела 5.2. Увоз робе по секторима КД (2010), квартални индекси (%)

(поређење са истим периодом претходне године)

	2017				2018				2019				2020
	Q1	Q2	Q3	Q4	Q1	Q2	Q3	Q4	Q1	Q2	Q3	Q4	Q1 <sup>1)</sup>
Увоз – укупно	115,6	110,3	113,4	115,4	112,6	111,0	115,1	113,4	109,5	108,9	107,8	109,5	<b>108,0</b>
Прерађивачка индустрија	110,1	108,5	111,3	114,8	118,6	109,9	110,6	109,3	107,0	109,9	111,9	113,1	...
Пољопривреда, шумарство и рибарство	108,6	121,4	125,7	126,1	99,7	90,9	85,1	78,2	110,5	121,2	95,8	101,3	...
Рударство	154,6	123,0	133,5	127,8	100,9	118,2	141,3	147,2	112,8	104,9	98,9	107,0	...

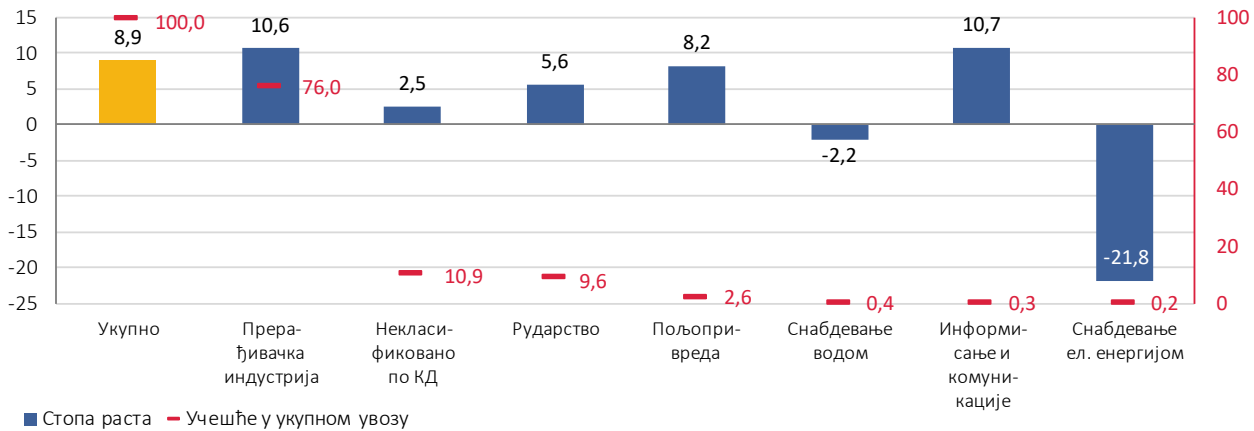
<sup>1)</sup> Прогноза.

<sup>12</sup> По текућем курсу, у еврима.



## 5. Спољна трговина

Графикон 5.5. Кумулативне стопе раста увоза по секторима КД (2010) и учешће сектора у увозу (%) (2019. у односу на 2018. годину)



Посматрано према наменским групама, највећи утицај на укупан раст увоза у 2019. години имали су интермедијарни производи (учешће од 36,7%, раст од 12,1%).

Графикон 5.6. Кумулативне стопе раста увоза по економској намени Европске уније (2019. у односу на 2018. годину)



### 5.3. Најважнији спољнотрговински партнери

Табела 5.3. Најважнији спољнотрговински партнери

Извоз	млн. EUR	Увоз	млн. EUR
Немачка	2 212,7	Немачка	3 080,2
Италија	1 769,4	Руска Федерација	2 307,0
Босна и Херцеговина	1 351,3	Кина	2 241,1
Румунија	1 026,4	Италија	2 074,7
Руска Федерација	872,5	Мађарска	1 019,4

Најважнији спољнотрговински партнери у 2019. години биле су земље са којима Србија има потписане споразуме о слободној трговини. Земље чланице ЕУ чине 61,8% укупне размене, док је СЕФТА на другом месту. Појединачно гледано, главни спољнотрговински партнери приказани су у табели 5.3.

## 5. Спољна трговина

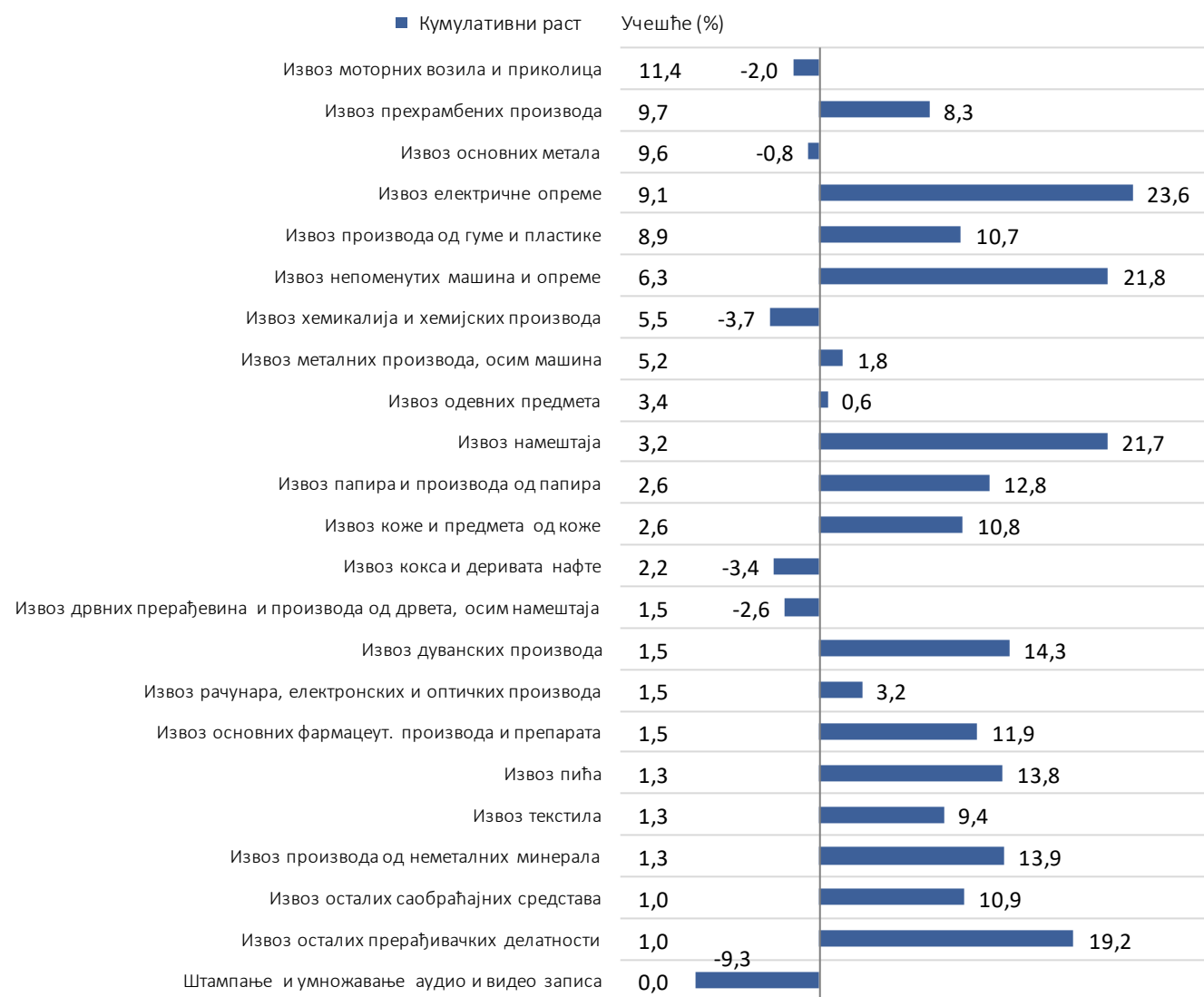
### 5.4. Прерађивачка индустрија (Ц)

(учешће од 91,9% у укупном извозу и 76,0 % у укупном увозу)

Извоз прерађивачке индустрије је остварио раст од 7,2% у односу на 2018. годину. Од 23 области, бележи се кумулативни пад у шест области, међу којима је и област са највећим учешћем – Извоз моторних возила и приколица. Ова област, са појединачно највећом вредношћу извоза (2 милијарде евра), али смањеним учешћем у укупном извозу, са 12,5% у истом периоду претходне године на 11,4%, бележи кумулативни пад од 2%. Извоз прехранбених производа, област са вредношћу извоза од 1,7 милијарди евра (за 130,7 милиона више него током 2018. године), остварила је кумулативни раст од 8,3% и учешће у укупном увозу од 9,7%.

#### Графикон 5.7. Извоз прерађивачке индустрије по областима, кумулативни раст (%)

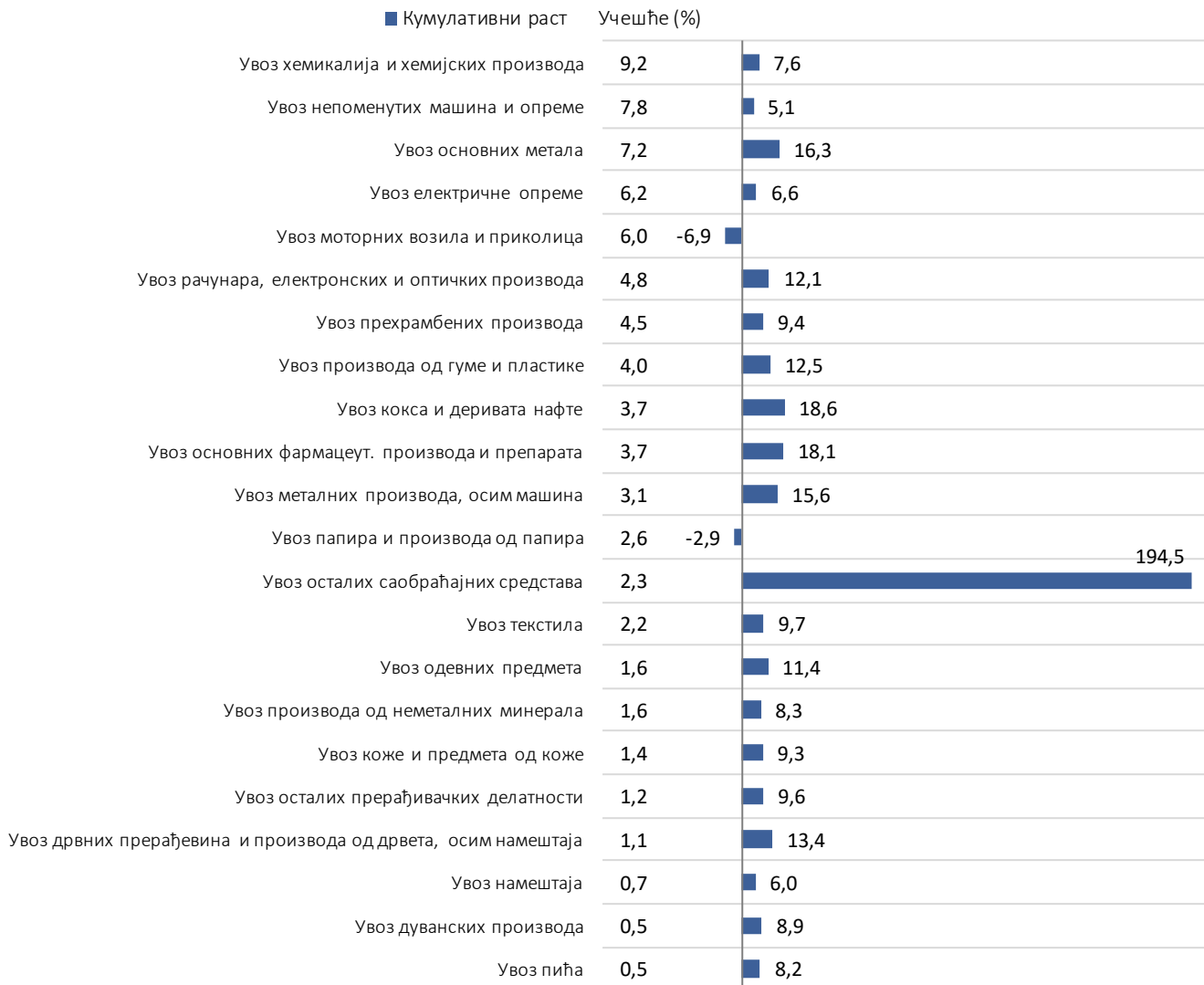
(2019. у односу на 2018. годину, према опадајућем учешћу у укупном извозу)



## 5. Спољна трговина

Увоз прерађивачке индустрије је у 2019. години, у односу на 2018, остварио раст од 10,6%. На овај резултат је највише утицао значајан раст увоза осталих саобраћајних средстава (раст од 194,5%, учешће 2,3%), узрокован растом увоза у групи ваздушних и свемирских летелица, која чини око три четвртине увоза ове области. С друге стране, увоз моторних возила и приколица је остварио пад од 6,9% и смањење учешћа у укупном увозу – са 7% претходне године на 6%.

**Графикон 5.8. Увоз прерађивачке индустрије по областима, кумулативни раст (%)**  
(2019. у односу на 2018. годину, према опадајућем учешћу у укупном увозу)



## 5. Спољна трговина

### 5.5. Пољопривреда, шумарство и рибарство (А)

(учешће од 6,2% у укупном извозу и 2,7% у укупном увозу)

Извоз у овом сектору у 2019. остварио је раст од 20,6%, као и повећање учешћа са 5,4% на 6,1% у односу на 2018. годину. Најзначајнија област овог сектора – Пољопривредна производња, лов и услужне делатности, која учествује са 98,4% у извозу целог сектора, бележи раст од 21,7%. Најзначајнији раст извоза, у односу на 2018. годину, регистрован је код извоза жита (осим пиринча), легуминоза и уљарица (кумулативни раст од 26,8%) и извоза јабучастог и коштичавог воћа (кумулативни раст од 10,4%), двеју група КД које заједно чине 80,3% укупног извоза читавог сектора.

У увозу је остварен раст од 8,2%, док је учешће овог сектора у укупном увозу, у односу на претходну годину, остало на истом нивоу (2,6%). Регистрован је раст увоза дувана од 41,1%, увоза поврћа, коренастих и кртоластих биљака од 31,8% и увоза агрума од 9,3%, али и пад увоза жита (осим пиринча), легуминоза и уљарица од 9,1%. Како ове групе КД (2010) чине 55,1% укупног увоза читавог сектора, може се рећи да је структура увоза у овом сектору значајно промењена у односу на претходну годину.

### 5.6. Рударство (Б)

(учешће од 0,4% у укупном извозу и 9,6% у укупном увозу)

Сектор Рударство бележи кумулативни пад извоза од 5,5% у односу на 2018. годину. Пад извоза рударства у највећој мери је узрокован падом од 8,1% у извозу руда метала, који чини 74,9% извоза целог сектора рударства. Вредности тренда су у благом паду од септембра 2019. године, али се не могу са сигурношћу предвидети будући резултати у овом сектору.

Увоз овог сектора је остварио раст од 5,6%, који је највећим делом проузрокован растом од 57,3% у увозу руда метала.

#### Речник термина

Роба која није класификована по КД (2010) обухвата робу на складиштењу, робу у слободној зони, као и робу за коју није попуњена царинска тарифа.

### 6.1. Промет робе у трговини на мало

(Област 47 Класификације делатности)

Промет робе у трговини на мало у 2019. години, у односу на 2018. годину, већи је у текућим за 11,1%, а у сталним ценама за 9,7%.

Табела 6.1. Промет робе у трговини на мало, квартални индекси (%)  
(поређење са истим периодом претходне године)

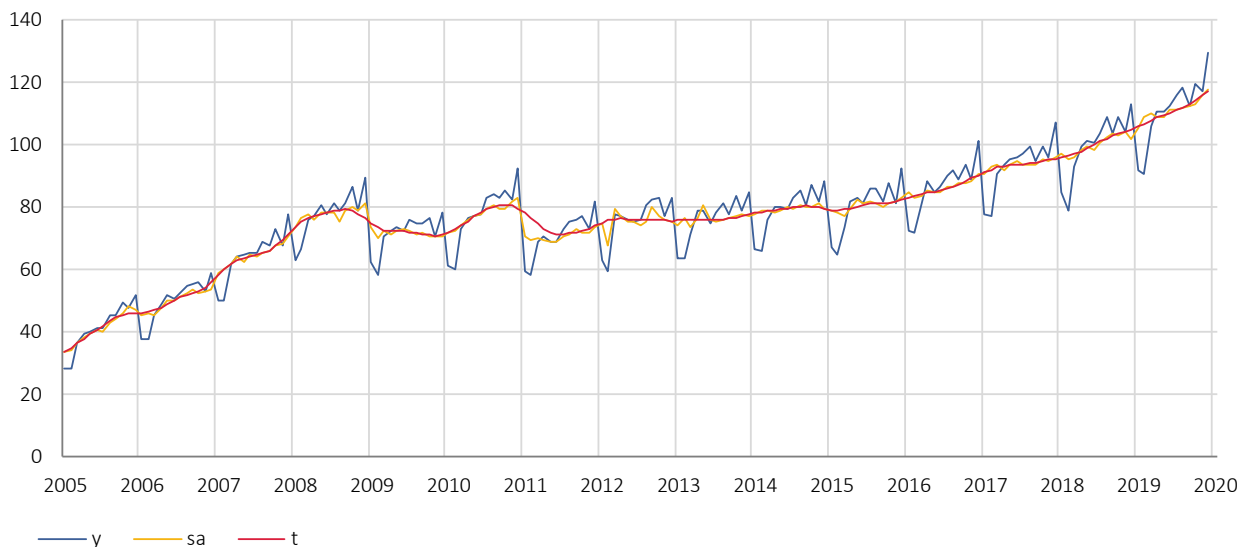
	2017				2018				2019				2020
	Q1	Q2	Q3	Q4	Q1	Q2	Q3	Q4	Q1	Q2	Q3	Q4	Q1 <sup>1</sup>
Текуће цене	108,8	109,8	107,6	106,6	104,7	105,8	108,6	107,9	112,4	110,7	109,5	112,9	<b>112,0</b>
Сталне цене <sup>2</sup>	104,0	104,7	104,0	103,0	103,5	103,6	105,1	105,0	109,7	108,3	108,8	111,2	<b>110,0</b>

<sup>1</sup> Прогноза.

<sup>2</sup> Индекси су прерачунати преко месечних индекса у сталним ценама.

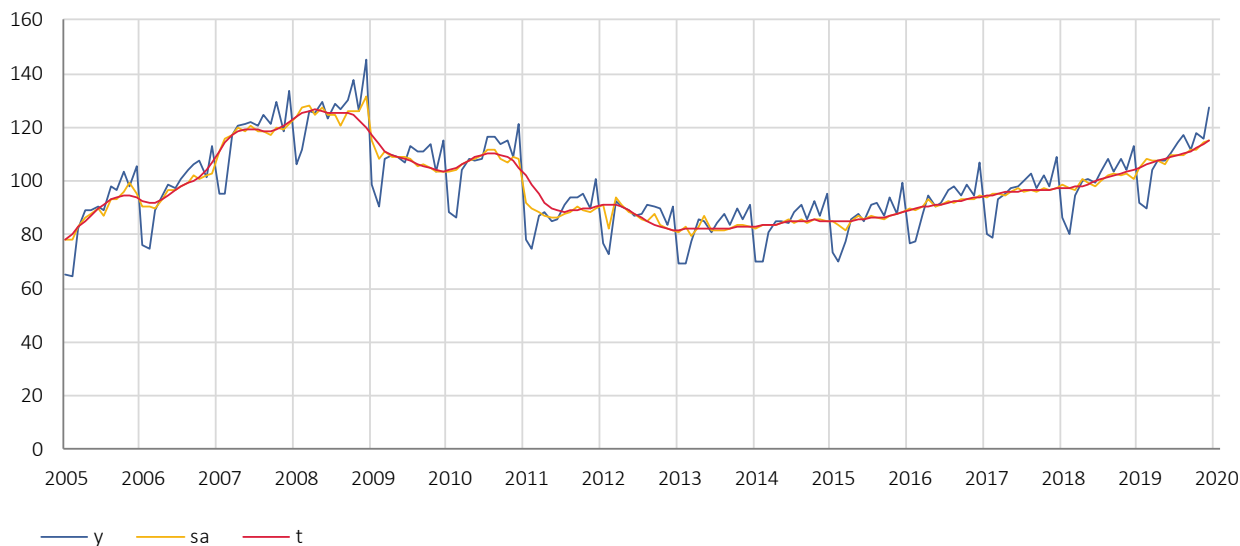
Посматрано у односу на просек 2018. године, у 2019. години забележене су очекиване сезонске флукуације у трговини на мало, како у текућим тако и у сталним ценама. Ипак, дугорочни тренд је стабилан и благо растући, и у 2019. години био је изнад прошлогодишњег просека (у просеку за 10,9% у текућим, односно за 9,6% у сталним ценама).

Графикон 6.1. Компоненте временске серије промета робе у трговини на мало у текућим ценама, индекси  
(y – оригинална серија, sa – серија са искљученом сезонском компонентом, t – тренд-циклус компонента, просек 2018 = 100)



## 6. Унутрашња трговина

Графикон 6.2. Компоненте временске серије промета робе у трговини на мало у сталним ценама, индекси  
(y – оригинална серија, sa – серија са искљученом сезонском компонентом, t – тренд-циклус компонента, просек 2018 = 100)



Посматрано по робним групама, у четвртном кварталу 2019, у односу на трећи квартал, није дошло до значајнијих промена у структури промета робе у трговини на мало. Најзаступљенији су били прехранбени производи и алкохолна пића (34,3%), а затим следе гориво за моторна возила и мотоцикле (18,5%) и остали непрехрамбени производи (13,4%).

Графикон 6.3. Структура промета у трговини на мало по робним групама (%)



## 6. Унутрашња трговина

### 6.2. Промет робе у трговини на велико

(Област 46 Класификације делатности)

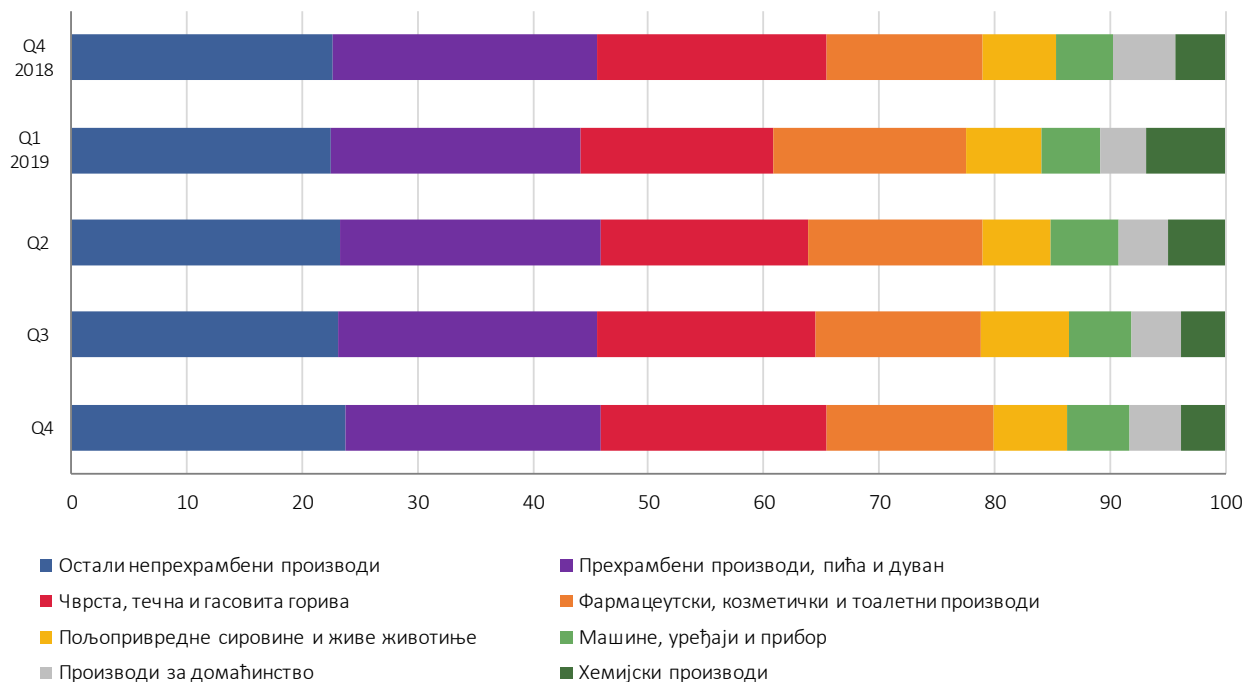
Промет робе у трговини на велико 2019. године, у односу на претходну годину, бележи раст у текућим ценама од 5,6%.

Табела 6.2. Промет робе у трговини на велико, квартални индекси (%)  
(поређење са истим периодом претходне године)

	2017				2018				2019			
	Q1	Q2	Q3	Q4	Q1	Q2	Q3	Q4	Q1	Q2	Q3	Q4
Текуће цене	109,7	106,1	108,2	107,7	104,3	110,2	111,5	107,6	107,8	104,1	103,8	107,1

Посматрано по робним групама, у промету робе у трговини на велико у четвртном кварталу 2019. били су најзаступљенији остали непрехрамбени производи (23,7%), а затим следе прехрамбени производи, пића и дуван (22,2%), чврста, течна и гасовита горива (19,6%) и фармацеутски, козметички и тоалетни производи (14,4%).

Графикон 6.4. Структура промета у трговини на велико по робним групама (%)



## 6. Унутрашња трговина

### 6.3. Промет робе у трговини на велико и мало и поправка моторних возила

(Област 45 Класификације делатности)

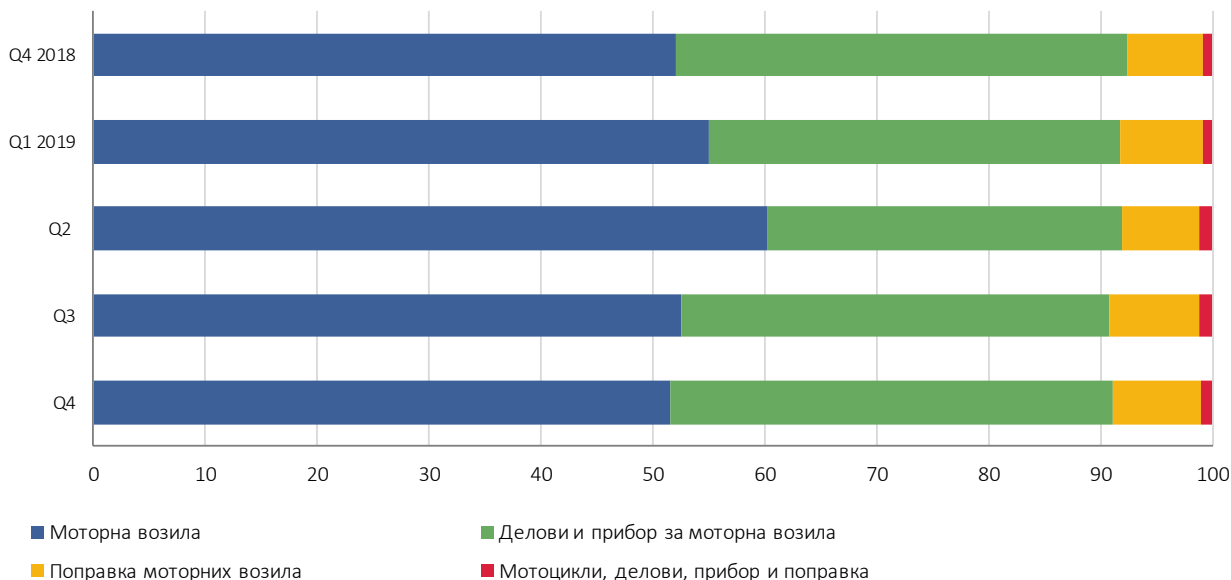
Промет робе у трговини на велико и мало и поправка моторних возила 2019. године, у односу на претходну годину, бележи раст у текућим ценама од 11,1%.

Табела 6.3. Промет робе у трговини на велико и мало и поправка моторних возила, квартални индекси (%)  
(поређење са истим периодом претходне године)

	2017				2018				2019			
	Q1	Q2	Q3	Q4	Q1	Q2	Q3	Q4	Q1	Q2	Q3	Q4
Текуће цене	121,3	113,2	114,2	109,5	104,1	108,4	113,4	112,2	113,3	111,8	108,8	111,0

Посматрано по робним групама, слично као у претходним кварталима, у промету робе у трговини на велико и мало и поправци моторних возила и у четвртном кварталу 2019. била су најзаступљенија моторна возила (51,6%), а затим следе делови и прибор за моторна возила (39,5%).

Графикон 6.5. Структура промета у трговини на велико и мало и поправци моторних возила по робним групама (%)



#### **i** Напомена

Индекси промета робе трговине на мало у сталним ценама добијени су дефлационирањем индекса у текућим ценама одговарајућим индексима потрошачких цена, из којих су искључени: вода (из комуналних система), струја и моторна возила, мотоцикли и делови.



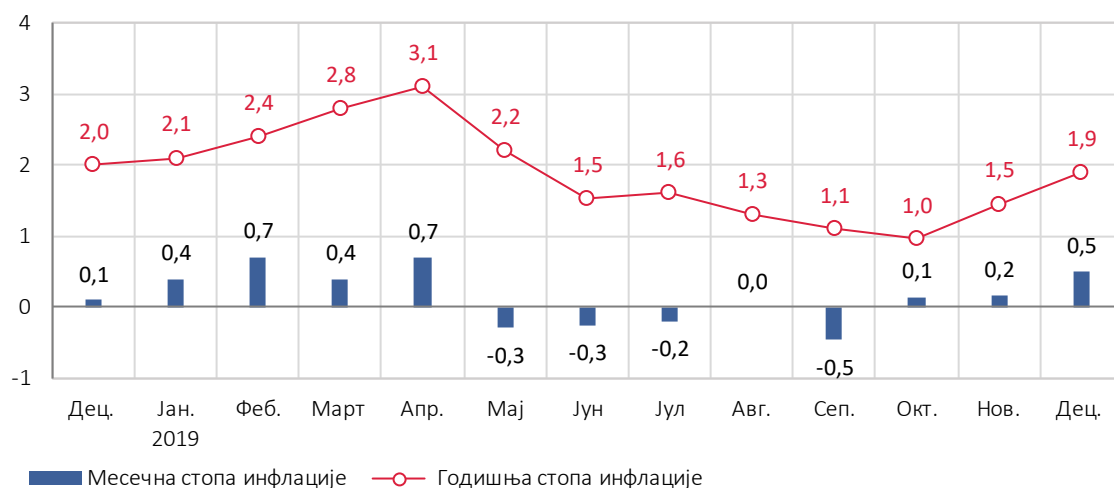
У 2019. години (са стањем у децембру) остварен је међугодишњи раст потрошачких цена од 1,9%, док је просечан међугодишњи раст цена износио 1,7%, што је у оквиру циљаног интервала Народне банке Србије за 2019. годину од 3% ± 1,5 п. п.

**Табела 7.1. Потрошачке цене, квартална стопа инфлације (%)**  
(квартал у односу на исти квартал претходне године)

	2018				2019				2020
	Q1	Q2	Q3	Q4	Q1	Q2	Q3	Q4	Q1 <sup>1</sup>
Потрошачке цене (ИПЦ)	1,6	1,8	2,4	2,0	2,4	2,3	1,3	1,4	<b>1,9</b>

<sup>1</sup> Прогноза на основу водећег индикатора потрошачких цена – ИПЦ.

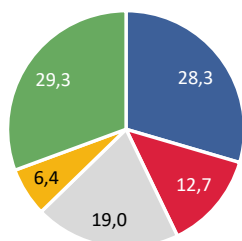
**Графикон 7.1. Стопа инфлације мерена индексима потрошачких цена, децембар 2018 – децембар 2019. (%)**  
(месечна – месец у односу на претходни месец; годишња – месец у односу на исти месец претходне године)



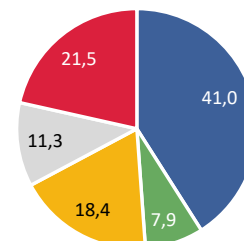
Посматрано **према намени**, највећи утицај на укупан раст потрошачких цена у 2019. години имале су цене непрерађене хране и цене услуга. Посматрано по основним групама потрошње, највећи допринос дао је раст цена хране, безалкохолних пића и алкохолних пића и дувана.

**Графикон 7.2. Структура просечне међугодишње стопе раста потрошачких цена у 2019. према намени и основним групама производа, %**

- Непрерађена храна
- Прерађена храна
- Индустијски производи без хране и енергије
- Енергија
- Услуге



- Храна и безалкохолна пића
- Транспорт
- Алкохолна пића и дуван
- Стан, вода, ел. енергија, гас и друга горива
- Остало

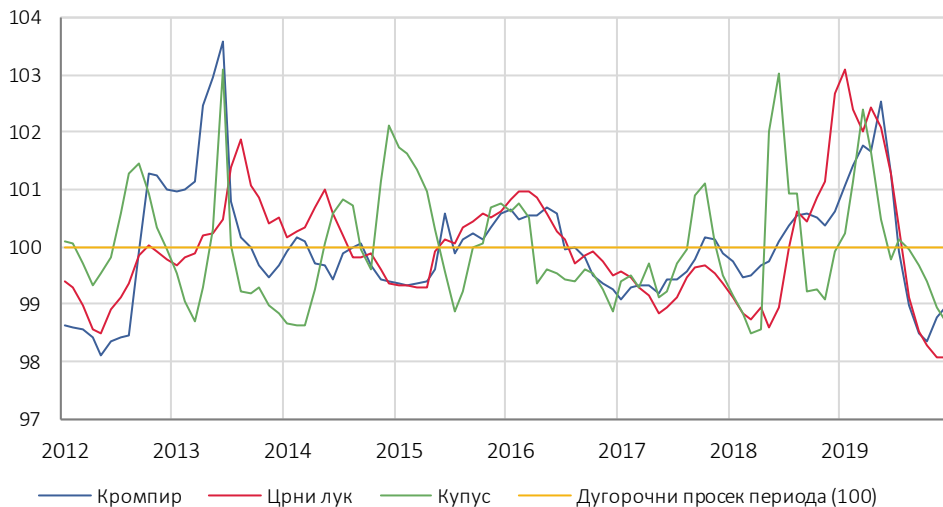


## 7. Цене

### 7.1. Храна и безалкохолна пића (допринос међугодишњој стопи раста од 0,8 п. п.)

#### Поврће

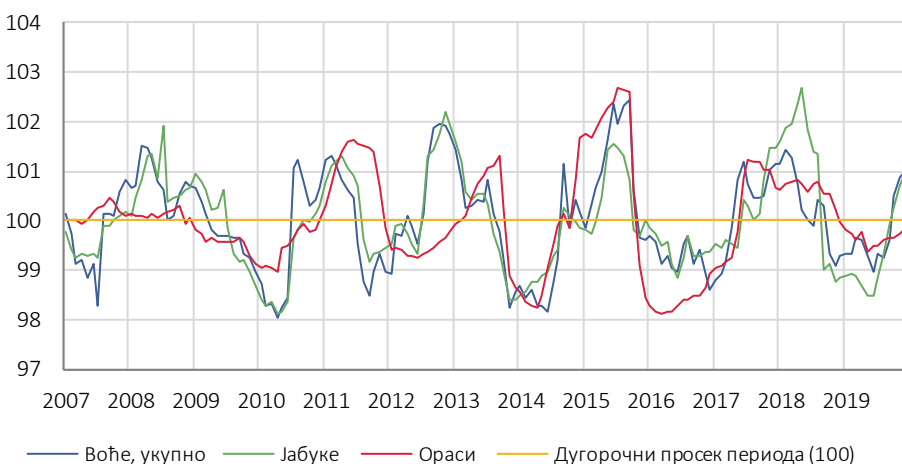
Графикон 7.3. Малопродајна цена кромпира, црног лука и паприке, индекс одступања од просека периода (100), стандардизовани подаци



У 2019. години, **цена поврћа** остварила је просечан међугодишњи раст од 9,5%, учествујући у структури међугодишњег раста потрошачких цена хране и безалкохолних пића са 62,5%. У структури годишњег **раста цена поврћа** највеће учешће имао је раст цена кромпира (28,9%), црног лука (20,6%) и купуса (14,0%). **Индекс цена произвођача поврћа** у потпуности прати циклично кретање просечних малопродајних цена поврћа и он је у 2019. порастао за 53,7%.

#### Воће

Графикон 7.4. Кретање цена укупне корпе воћа<sup>13</sup> (укупно), јабука и ораха; индекс одступања од просека периода (100); стандардизовани подаци

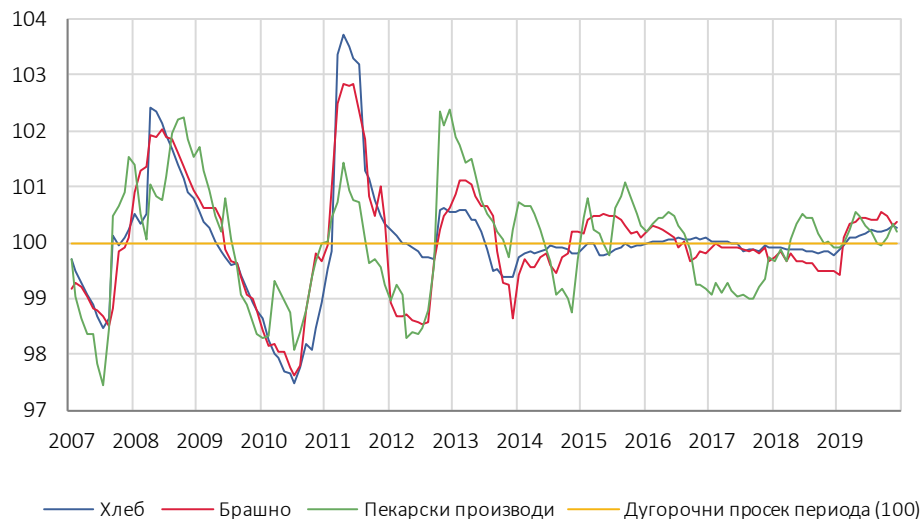


У укупној структури годишње стопе раста цене хране и безалкохолних пића у 2019. години, **пад цене воћа од (-3,2%)** уз уља и масти, су били једини дефлаторни елементи. Највећи утицај на овај дефлаторни тренд воћа имало је појефтињење **јабука и ораха**.

<sup>13</sup> Иако у структури цена укупне корпе воћа највеће учешће имају банане, јабуке, ораси и поморанџе, најрепрезентативнији индикатори укупне цене воћа су јабуке и ораси, чији су циклуси малопродајних цена високо корелисани са просечном ценом укупне корпе воћа, и то током целог периода од 2007. године.

## Хлеб и житарице

Графикон 7.5. Кретање цена хлеба, пшеничног брашна и пекарских производа, индекс одступања од просека периода (100), стандардизовани подаци



**Раст цена групе производа хлеба и житарица (од 3,2%)** имао је, после раста цена поврћа, највећи утицај на међугодишњу стопу раста укупних потрошачких цена у 2019. **Највећи утицај** на раст ове групе производа имао је, пре свега, раст цене пшеничног брашна (0,7 п. п.), белог хлеба (1,3 п. п.), осталих пекарских производа (0,6 п. п.) и тестенина (0,3 п. п.).

## 7.2. Алкохолна пића и дуван (допринос међугодишњој стопи раста 0,3 п. п.)

Кретање цена групе производа алкохолних пића и дувана доминантно је одређено **ценом дувана**.

Пре свега, цена дувана је последица усаглашене акцизне политике, према којој се, сагласно акцизном календару 2018–2020, сваког јануара и јуна специфична акциза на цигарете повећава за 1,5 динара, уз зарачунату и пропорционалну акцизу (од 33%) на цигарете и придодат ПДВ (од 20%). На тај начин, у 2019. години, државна захватања по основу специфичне акцизе у цени једне паклице цигарета увећана су за 3,0 динара и износила су, на крају године, 72,2 динара. Сходно томе, просечни међугодишњи раст **цена дувана** у 2019. години износио је 7,6% и у расту укупних потрошачких цена учествовао је са 17,6%. Као што је већ констатовано у претходном броју *Трендова*, из рачунице приказане у табели 7.2 у 2019. години је и у четвртном кварталу настављено благо повећање учешћа недржавних захватања у укупној цени дувана, што је последица већих маржи трговаца и трошкова производње произвођача дувана за домаће тржиште (међугодишњи раст у 2019. од 11,5%).

Важно је напоменути да се цена дуванских производа у структури укупних цена (од 4,3%) у последњих неколико година константно благо смањује, што је последица смањења конзумирања, тј. издвајања новца од стране потрошача. У односу на 2018. годину, учешће дувана у структури укупних потрошачких цена смањено је за 0,1 п. п.

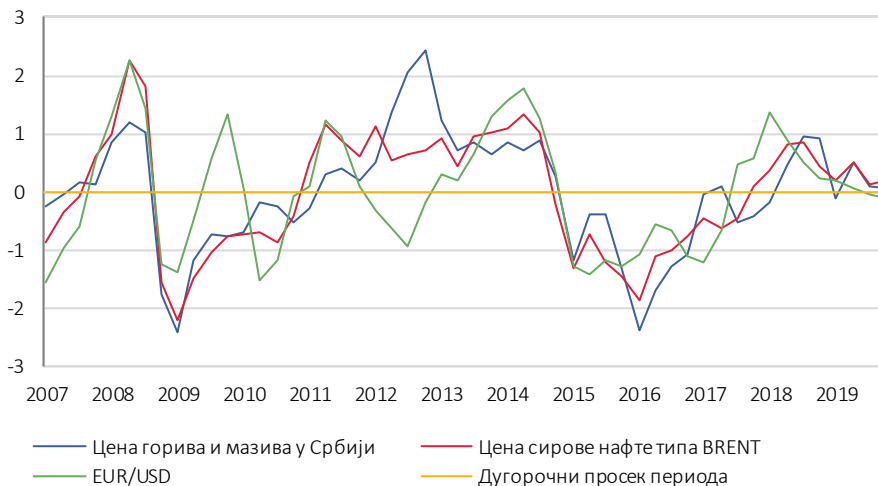
## 7. Цене

Табела 7.2. Пореска структура доприноса међугодишње стопе раста дувана

	2018				2019				
	Q1	Q2	Q3	Q4	Q1	Q2	Q3	Q4	
Цена дувана, стопа раста, %	7,2	8,6	8,2	8,2	8,0	7,9	6,9	7,6	
Допринос годишњој стопи раста дувана, процентни поени	<b>Фискална захватања</b>	5,1	6,1	5,9	5,9	5,7	5,4	4,8	5,2
	<i>Специфична акциза</i>	1,3	1,5	1,5	1,5	1,4	1,2	1,1	1,1
	<i>Пропорционална акциза (33%)</i>	2,4	2,9	2,7	2,7	2,7	2,6	2,3	2,5
	<i>ПДВ (20%)</i>	1,4	1,7	1,6	1,6	1,6	1,6	1,4	1,5
	<b>Остала захватања</b> (трговачке марже и трошкови произвођача)	2,1	2,5	2,3	2,3	2,3	2,5	2,1	2,4
Радио фискалних према осталим захватањима	2,5	2,5	2,5	2,5	2,4	2,1	2,3	2,1	
Учешће у годишњој стопи раста цена дувана	Фискална захватања, %	71,5	71,2	71,4	71,4	70,9	68,2	69,6	68,2
	Остала захватања, %	28,5	28,8	28,6	28,6	29,1	31,8	30,4	31,8

### 7.3. Транспорт (допринос међугодишњој стопи раста 0,1 п. п.)

Графикон 7.6. Кретање цена горива и мазива према цени сирове нафте типа *BRENT* и курсу *EUR/USD*, одступања од просека периода (%)



Просечна цена сирове нафте типа **Брент** у 2019. била је на нивоу од 64,4 долара по барелу и наспрам 2018. године мања је за 9,4%. На крају Q4 2019. малопродајна цена **евродизела** у односу на исти период 2018. била је на приближно истом нивоу (162,3 динара по литру). Цена **безоловног бензина** у односу на исти период 2018. била је виша за 2,2 динара по литру. **Цене горива и мазива**, које иначе имају највећи утицај на формирање цена групе Транспорт, у 2019. остале су према међугодишњем просеку на истом нивоу као у 2018, док је целокупна **група Транспорт** остварила раст од 0,9%. Од јануара до децембра 2019, амерички долар је ојачао према евр за 2,8%.

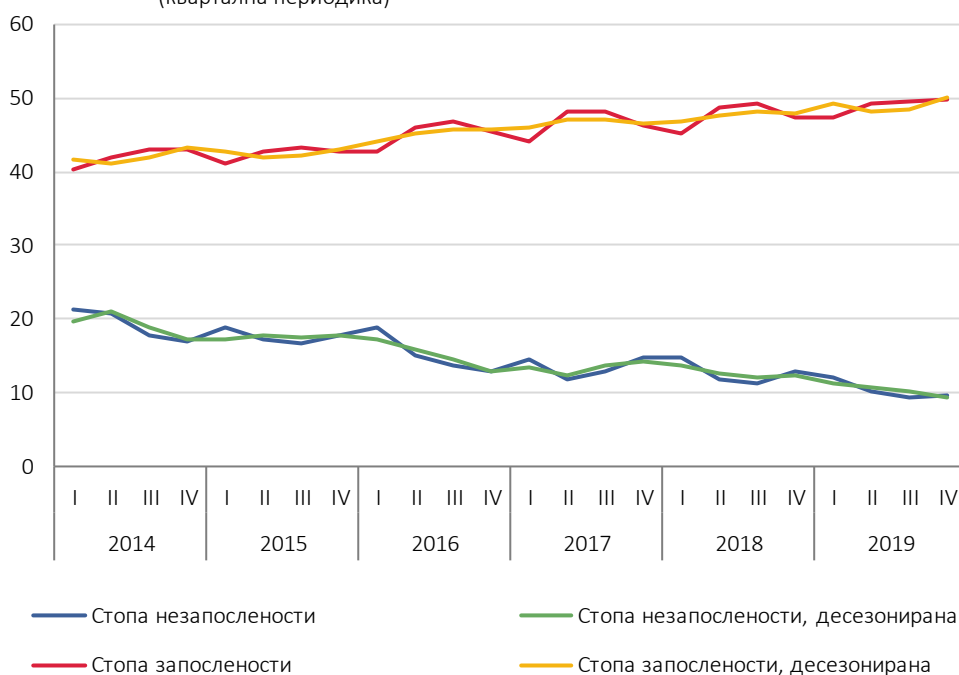
## 8. Тржиште рада

У Србији је у четвртм кварталу 2019. године било запослено 2,9 милиона лица, а незапослено 314,1 хиљада лица старијих од 15 година<sup>13</sup>.

У поређењу са претходним, трећим кварталом 2019, стопа незапослености је виша и износи 9,7% (после 9,5% у III кварталу 2019), а број незапослених лица је већи за 5,7 хиљада.

Стопа незапослености је, у поређењу са трећим кварталом 2019, смањена у Војводини са 8,2% на 7,9%, а повећана у Региону Шумадије и Западне Србије са 10,6% на 10,8% и у Региону Јужне и Источне Србије са 12,0% на 12,8%. У Београдском региону стопа незапослености је иста као и у претходном кварталу и износи 7,6%.

Графикон 8.1. Кретање стопа запослености и незапослености лица старости 15 и више година, Q1 2014 – Q4 2019. (квартална периодика)



Стопа незапослености у четвртм кварталу износи 9,7%, а након елиминисања сезонске компоненте: 9,3%.

Стопа запослености у четвртм кварталу износи 49,7%, а након елиминисања сезонске компоненте: 50,1%.

Табела 8.1. Стопе активности, запослености и незапослености – недесезониране и десезониране вредности

	2019			
	Q1	Q2	Q3	Q4
<b>Стопа активности, %</b>	<b>53,9</b>	<b>54,8</b>	<b>54,8</b>	<b>55,0</b>
Десезониране вредности	54,8	54,3	54,3	55,1
<b>Стопа запослености, %</b>	<b>47,4</b>	<b>49,2</b>	<b>49,6</b>	<b>49,7</b>
Десезониране вредности	49,2	48,2	48,4	50,1
<b>Стопа незапослености, %</b>	<b>12,1</b>	<b>10,3</b>	<b>9,5</b>	<b>9,7</b>
Десезониране вредности	11,3	10,8	10,1	9,3

<sup>13</sup> Сви подаци су преузети из Анкете о радној снази.

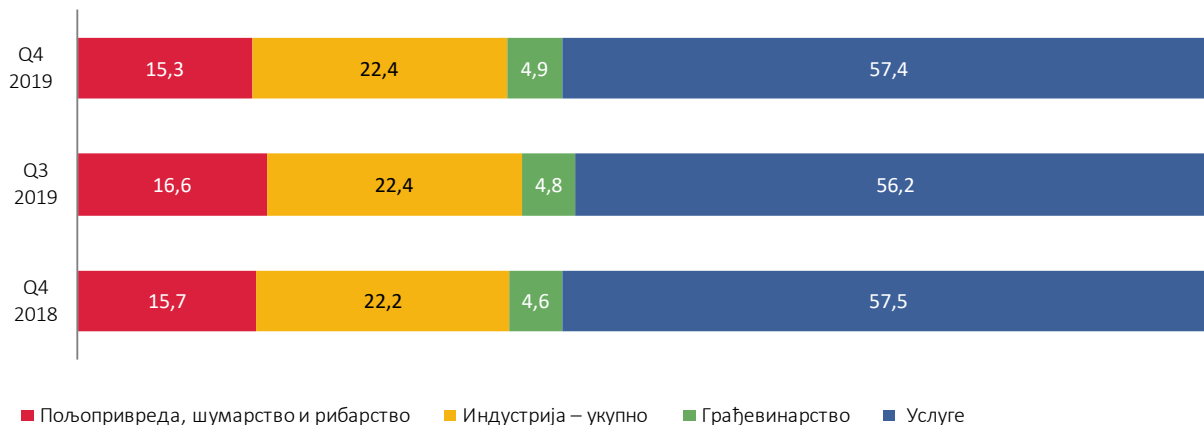
## 8. Тржиште рада

Табела 8.2. Тржиште рада – лица старости 15 и више година  
(квартални подаци)

	Актуелни квартал	Претходни квартал		Исти квартал претходне године	
	Q4 2019 (у хиљ.)	Q3 2019 (у хиљ.)	промена, %	Q4 2018 (у хиљ.)	промена, %
Незапослени	314,1	308,4	1,84	416,6	-24,6
Запослени	2 938,2	2 938,7	-0,02	2 817,4	4,3
	%	%	промена, %	%	промена, %
Стопа незапослености	9,7	9,5	0,2	12,9	-3,2
Стопа запослености	49,7	49,6	0,1	47,4	2,3

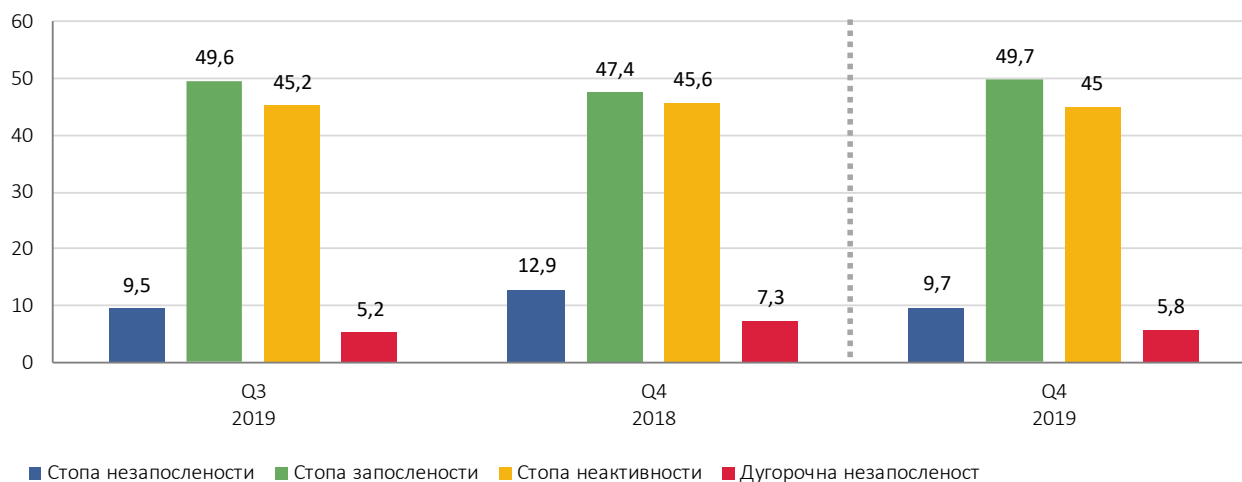
Посматрано по секторима, највећи број запослених у четвртм кварталу 2019. забележен је у услужном сектору (57,4%), затим у индустрији (22,4%), пољопривреди (15,3%), а најмањи у грађевинарству (4,9%). Овакве тенденције – пораст запослених у услужном, а пад у осталим секторима – присутне су и у глобалној економији и код нас, и у складу су са десетогодишњим трендовима кретања на тржишту рада.

Графикон 8.2. Удео запослених по секторима (%)



Иако колебљиви и под утицајем сезонских кретања, индикатори тржишта рада показују тенденцију опадања незапослености и пораста запослености и активности.

Графикон 8.3. Тржиште рада – најважнији показатељи за претходни квартал, исти квартал претходне године и актуелни квартал (%)



### 8.1. Поређење са истим кварталом претходне године

У поређењу са истим кварталом претходне године, број **незапослених** лица смањен је за 24,6% (са 416,6 хиљада на 314,1 хиљада). Истовремено, број **запослених** лица је повећан за 4,3% (са 2 817,4 у четвртом кварталу 2018. на 2 938,2 у четвртом кварталу 2019. године).

Стопа незапослености **младих** (старости од 15 до 24 године) у четвртом кварталу 2019. износила је 29,1% и нижа је за 2,8 процентна поена (п. п.) у односу на IV квартал 2018, када је износила 32%. Највиша стопа незапослености младих забележена је у Региону Шумадије и Западне Србије (36,6%), а најнижа у Региону Војводине (23,6%).

Стопа **дугорочне незапослености** (учешће лица незапослених дуже од годину дана у активном становништву старости 15 и више година) износила је 5,8%, што је за 1,5 п. п. мање у односу на четврти квартал 2018. (када је била 7,3%).

Посматрано **према полу**, у четвртом кварталу 2019. регистроване су стопе незапослености од 10,3% код жена и 9,1% код мушкараца. У поређењу са истим кварталом 2018, стопе незапослености су ниже код оба пола: код жена за 3,9 п. п. а код мушкараца за 2,7 п. п. Посматрано **по регионима**, стопа незапослености **мушкараца** је у свим регионима смањена: у Београдском региону са 9,5% на 5,9%, у Региону Војводине са 10% на 8,5%, у Региону Шумадије и Западне Србије са 13,2% на 10,1%, и у Региону Јужне и Источне Србије са 15% на 12,2%.

Слична кретања забележена су и код **женске популације**: стопа незапослености је смањена у Београдском региону са 10,6% на 9,5%, у Региону Војводине са 12,8% на 7,1%, у Региону Јужне и Источне Србије са 17% на 13,6%, а у Региону Шумадије и Западне Србије са 16,8% на 11,7%.

Посматрано према **професионалном статусу**, у односу на исти квартал 2018, број запослених лица је смањен само у категорији помажућих чланова домаћинства (за 12,4%), док је код samozапослених и запослених радника дошло до повећања броја запослених за 7,3% и 4,6%.

## 8. Тржиште рада

Табела 8.3. Запосленост по професионалном статусу, поређење Q4 2018 – Q4 2019.

	Q4 2018 (у хиљ.)	Q4 2019 (у хиљ.)	Промена, %
<b>Запослена лица – укупно</b>	<b>2 817</b>	<b>2 938</b>	<b>4,3</b>
Самозапослени	638	685	7,3
Запослени радници	2 026	2 119	4,6
Помажући чланови домаћинства	153	134	-12,4

### 8.2. Поређење са претходним кварталом

У поређењу са претходним, трећим кварталом 2019, број незапослених лица повећан је за 5,7 хиљада, а број запослених смањен је за 500 лица.

Стопа незапослености **младих** (од 15 до 24 године) у четвртом кварталу 2019. износила је 29,1%, што је за 3,2 п. п. више у односу на претходни квартал (када је износила 26%). Стопа **дугорочне незапослености** (5,8%) виша је за 0.5 п. п. у односу на претходни квартал, када је износила 5,2%.

Посматрано **према полу**, стопа незапослености је у четвртом кварталу 2019. била виша код мушкараца за 0,7 п. п. ,а код жена нижа за 0.5 п. п. у односу на трећи квартал 2019. Стопе незапослености **мушке популације** повећане су у три региона: у Региону Војводине, са 6,6% на 8,5%, у Региону Шумадије и Западне Србије, са 9,9% на 10,1%, и у Региону Јужне и Источне Србије, са 10,8% на 12,2%. У Београдском региону стопа незапослености мушке популације смањена је са 6,8% на 5,9%.

Код **женске популације** стопа незапослености је смањена у Региону Војводине са 10,3% на 7,1%. У остала три региона је повећана: у Региону Шумадије и Западне Србије са 11,4% на 11,7%, у Региону Јужне и Источне Србије са 13,5% на 13,6% и у Београдском региону са 8,5% на 9,5%.

Посматрано према **професионалном статусу**, у односу на претходни квартал, број запослених лица је повећан само у категорији самозапослени (за 0,9%), док је код помажућих чланова домаћинства и запослених радника дошло до пада броја запослених лица за 0,7% и 0,3%.

Табела 8.4. Запосленост по професионалном статусу, поређење Q3 2019 – Q4 2019.

	Q3 2019 (у хиљ.)	Q4 2019 (у хиљ.)	Промена у %
<b>Запослена лица – укупно</b>	<b>2 938</b>	<b>2 938</b>	<b>0,0</b>
Самозапослени	679	685	0,9
Запослени радници	2 125	2 119	-0,3
Помажући чланови домаћинства	135	134	-0,7



### Речник термина

Незапослени су она лица која нису обављала ниједан плаћени посао у посматраној седмици, активно су тражила посао током четири седмице које су претходиле посматраној седмици и у могућности су да почну да раде у року од две седмице након истека посматране седмице.

Запослени су лица старости 15 и више година која су најмање један сат у посматраној седмици обављала неки плаћени посао (у новцу или натура), као и лица која су имала запослење, али која су у тој седмици била одсутна са посла.

Активно становништво (радну снагу) чине сва запослена и незапослена лица старости 15 и више година.

Стопа запослености представља проценат запослених у укупном становништву старом 15 и више година.

Стопа незапослености представља проценат незапослених у укупном броју активних становника старих 15 и више година.

Стопа активности представља проценат активног становништва у укупном становништву старом 15 и више година.

## 9. Зараде

Просечна зарада без пореза и доприноса обрачуната у Републици Србији за **четврти квартал 2019.** године износила је 57 058 динара. У поређењу са истим периодом претходне године, номинално је виша за 12%, а реално за 10,4%.

У односу на претходни квартал, тј. трећи квартал 2019, номинално је виша за 5,1%, а реално за 5%.

Обрачуната просечна зарада без пореза и доприноса у **2019.** износила је 54 919 динара, и у односу на претходну годину номинално је виша за 10,6%, а реално за 8,5%.

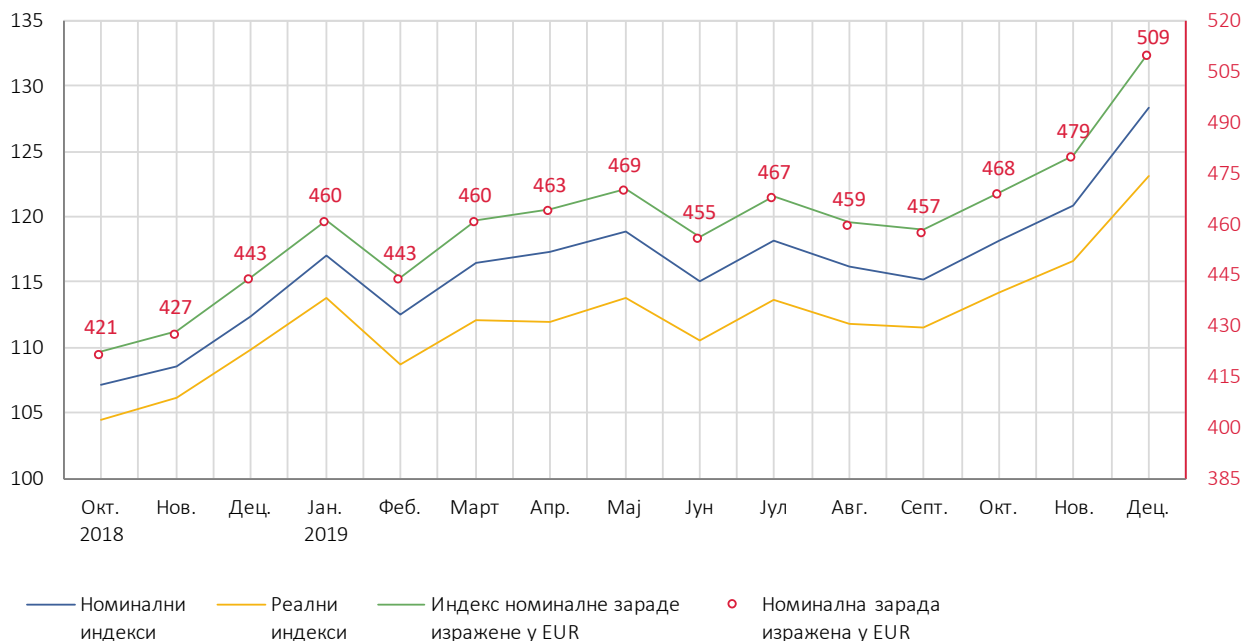
**Табела 9.1. Зараде без пореза и доприноса – реални и номинални индекси**

(поређење са истим периодом претходне године)

	2017				2018				2019			
	Q1	Q2	Q3	Q4	Q1	Q2	Q3	Q4	Q1	Q2	Q3	Q4
Реални индекси	101,1	100,8	100,9	100,1	103,8	104,5	104,2	105,3	106,9	107,6	109,5	110,4
Номинални индекси	104,2	104,6	103,9	103,0	105,5	106,4	106,7	107,5	109,5	110,0	110,9	112,0

**Графикон 9.1. Зараде без пореза и доприноса, кретање номиналних и реалних индекса**

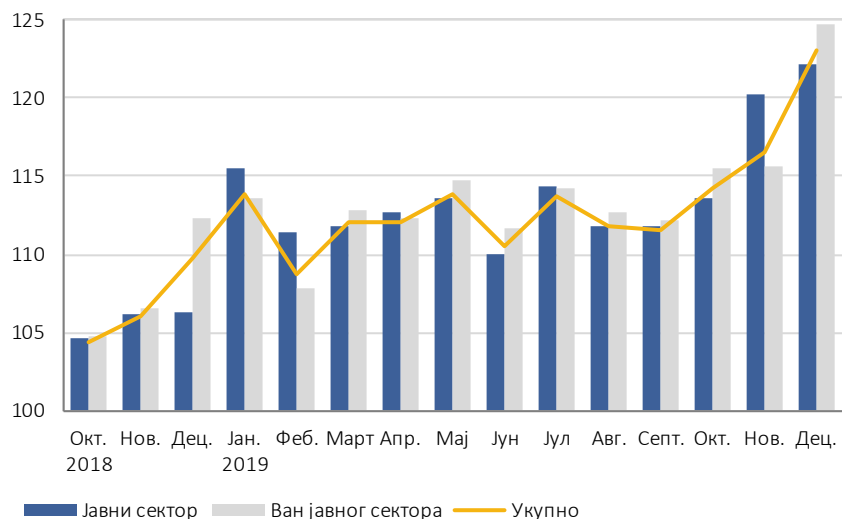
(просек 2017 = 100)



У посматраном периоду, од четвртог квартала 2018. године, номиналне зараде су се кретале у складу са кретањем реалне економије и буџета, истовремено се прилагођавајући тржишним показатељима, тј. понуди и потражњи радне снаге.

Након што је просечна зарада без пореза и доприноса, изражена у еврима, у децембру 2017. први пут премашила 400 евра, током целе 2018. године је била на нивоу изнад 400 евра. У децембру 2019. достигла је 509 евра, што је уједно највиша вредност забележена у посматраном периоду.

Графикон 9.2. Зараде без пореза и доприноса у јавном сектору, ван јавног сектора и укупно  
(реални индекси, просек 2017 = 100)



Просечна зарада без пореза и доприноса обрачуната за четврти квартал 2019. износила је 63 830 динара у јавном, а 53 979 динара ван јавног сектора.

Иако су зараде у јавном сектору дуго биле више од зарада ван јавног сектора, тај однос је тренутно релативан. Наиме, sukcesиван раст зарада у јавном сектору довео је и до њиховог пораста и ван јавног сектора, што је резултирало растом укупних зарада. Политика управљања зарадама у јавном сектору се на тај начин показала као покретач импулса унутрашње тражње и регулатор флукуација на тржишту рада.

Графикон 9.3. Просечне зараде без пореза и доприноса, по запосленом, у јавном сектору  
(јануар – децембар 2019)

Јавни сектор – укупно	61 392 РСД
Јавна државна предузећа	75 221 РСД
Јавна локална предузећа	52 068 РСД
Администрација – сви нивои	65 304 РСД
Ниво државе	67 920 РСД
Ниво аутономне покрајине	69 120 РСД
Ниво локалне самоуправе	52 294 РСД
Здравствени и социјални рад	56 195 РСД
Образовање и култура	58 220 РСД

## 9. Зараде

Поређењем зарада без пореза и доприноса **по секторима КД (2010)** запажа се да је највећи реалан раст у 2019. години, у односу на 2018. годину, остварен у секторима Информисање и комуникације (14,8%), Рударство (12%), Грађевинарство (11,6%), Стручне, научне, иновационе и техничке делатности (10,9%), Административне и помоћне услужне делатности (10,7%) и Здравствена и социјална заштита (10,3%).

Највиша зарада без пореза и доприноса у 2019. години обрачуната је у следећим **областима**: Ваздушни саобраћај (176 938 динара), Услужне делатности у рударству (135 490), Експлоатација сирове нафте и природног гаса (130 649), Рачунарско програмирање и консултантске делатности (127 487), Финансијске услуге, осим осигурања и пензионих фондова (108 625), Производња дуванских производа (108 589), Научно истраживање и развој (104 481) и Производња кокса и деривата нафте (102 175).

У свим осталим областима зараде су биле испод 100 000 динара и кретале су се у интервалу од 31 419 динара (Делатност припремања и послуживања хране и пића) до 99 057 динара (Производња основних фармацеутских производа и препарата).

Посматрано **по регионима**, највиша просечна зарада без пореза и доприноса у 2019. години обрачуната је у Београдском региону и износи 68 140 динара. У Региону Војводине зарада је износила 51 965 динара, док је у осталим регионима била испод 50 000 динара – у Региону Јужне и Источне Србије је износила 48 260 динара, а у Региону Шумадије и Западне Србије је износила 46 826 динара.

**Графикон 9.4. Кретање реалних зарада без пореза и доприноса по секторима КД (2010)**  
(2019. у односу на 2018)



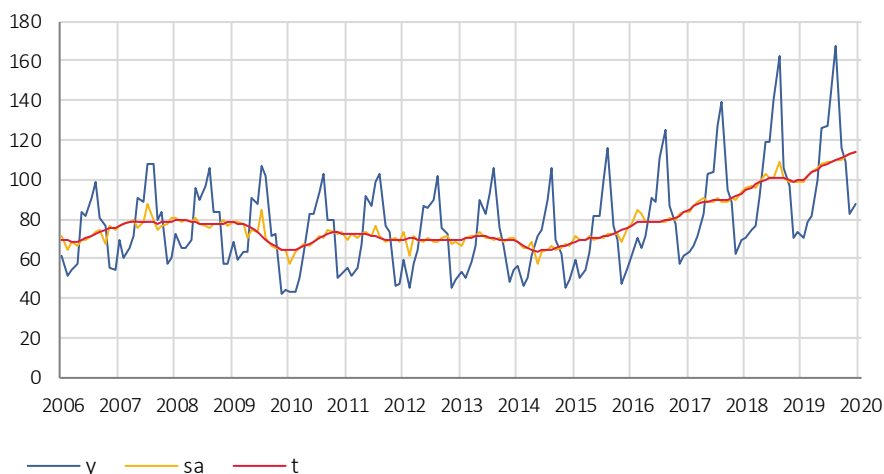
## 10.1. Ноћења туриста

Мерено бројем ноћења, туризам у Србији је најпре прошао кроз фазу раста промета у периоду 2005–2008. године. Са 2009. годином долази фаза контракције, која траје и наредне године, а од 2011. до 2013. уследио је период стагнације, у коме се просечан број ноћења туриста задржао на око 6,6 милиона годишње. У 2014. години, због временских непогода у мају, са падом броја ноћења за 7,3% у односу на 2013, туристички промет је поново доживео снажну контракцију. Међутим, упркос неповољним временским условима на самом почетку туристичке сезоне, 2014. је година која је обележила почетак експанзивног раста туристичке активности у Србији.

Временска серија ноћења туриста садржи веома изражене сезонске флукуације, са скоковима у летњој сезони и у периоду зимских празника.

**Графикон 10.1. Компоненте временске серије укупних ноћења туриста, индекси**

(y – оригинална серија, sa – серија са искљученом сезонском компонентом, t – тренд-циклус компонента, просек 2018 = 100)

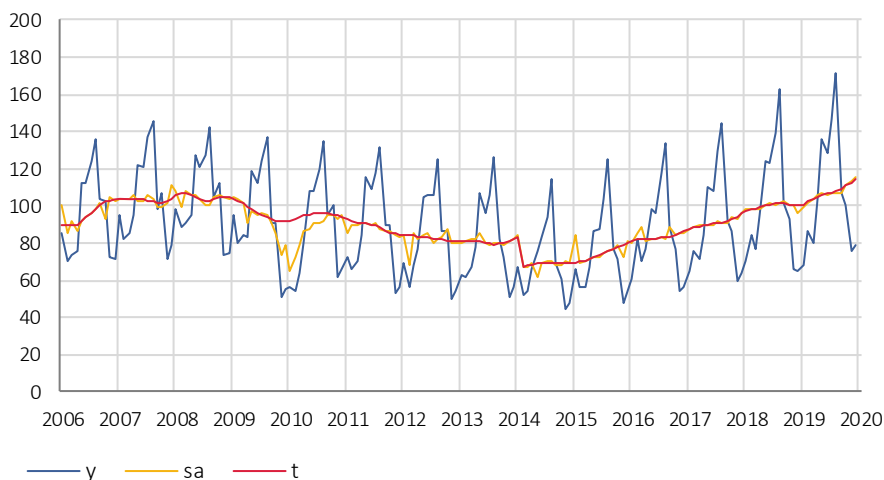


У 2019. години регистровано је 10,1 милион ноћења, што је за 7,9% више него 2018. године.

Раст је стабилан од средине 2014. године, па се добри резултати очекују и у наредном периоду.

**Графикон 10.2. Компоненте временске серије ноћења домаћих туриста, индекси**

(y – оригинална серија, sa – серија са искљученом сезонском компонентом, t – тренд-циклус компонента, просек 2018 = 100)



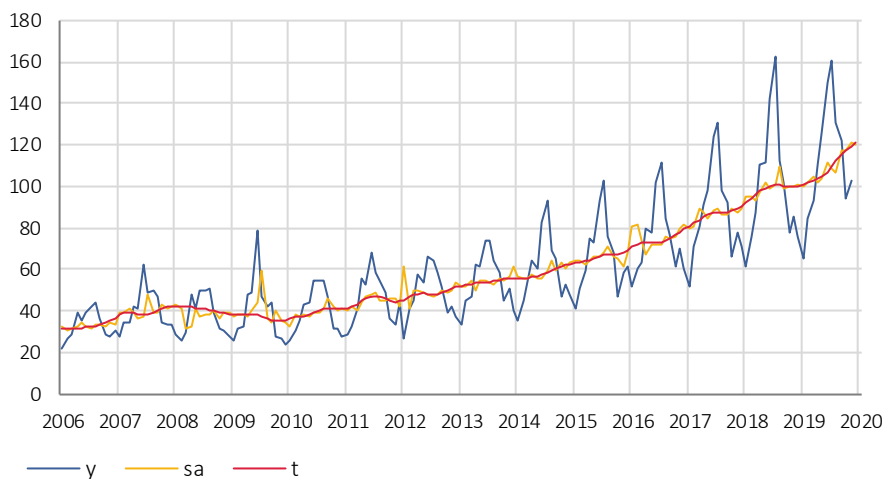
У 2019. години, домаћи туристи су остварили 6,1 милион ноћења, што је за 6,8% више него претходне године. Ова група туриста и даље представља већину посетилаца у Србији, тј. 60,2% укупног броја ноћења.

Како су домаћи туристи у прошлости имали доминантан утицај на целокупну туристичку активност, њихово кретање је слично кретању укупног броја ноћења.

## 10. Туризам

Графикон 10.3. Компоненте временске серије ноћења страних туриста, индекси

(y – оригинална серија, sa – серија са искљученом сезонском компонентом, t – тренд-циклус компонента, просек 2018 = 100)



Број ноћења страних туриста бележи већи раст: 9,6% у односу на 2018. годину, тј. четири милиона ноћења у 2019. години. Тренд раста постоји од почетка 2000. године и све је снажнији, што указује на то да ће, у наредном периоду, страни туристи имати све већи утицај на укупне резултате туризма у Србији.

Табела 10.1. Ноћења туриста, квартални индекси (%)

(поређење са истим периодом претходне године)

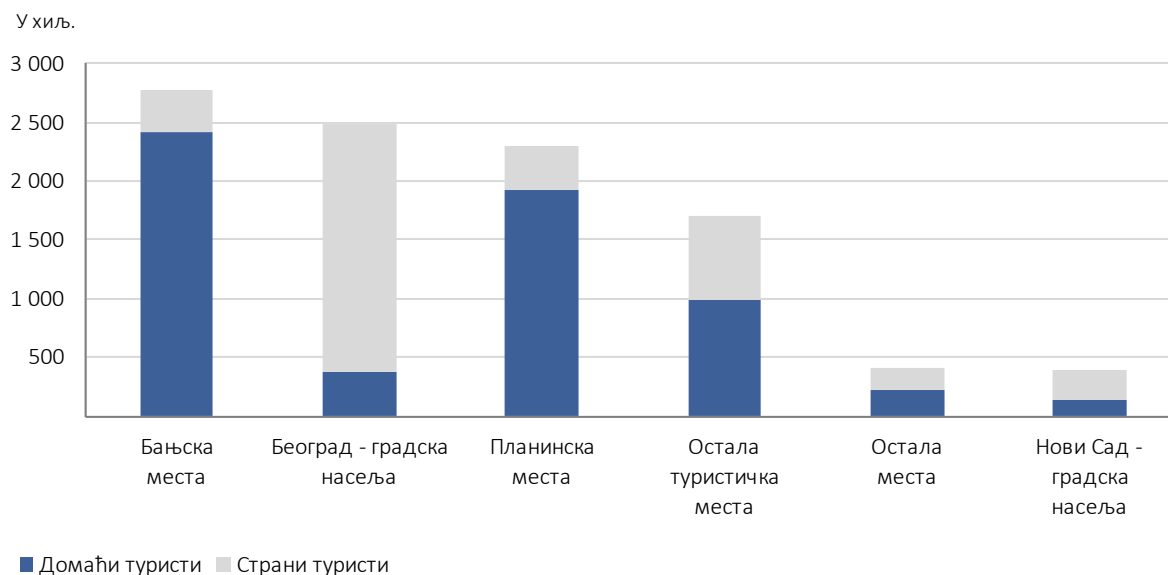
	2017				2018				2019			
	Q1	Q2	Q3	Q4	Q1	Q2	Q3	Q4	Q1	Q2	Q3	Q4
Укупно	101,6	115,0	111,5	112,0	110,7	113,9	113,4	109,1	103,9	107,2	105,6	116,6
Домаћи туристи	99,4	110,8	107,5	111,3	109,2	113,6	110,2	106,7	101,3	107,6	105,4	113,6
Страни туристи	105,8	123,1	118,6	113,0	113,5	114,5	118,6	112,3	108,3	106,4	105,8	120,6

### 10.2. Најважнија туристичка места

Изражено бројем ноћења туриста, најчешће посећивана туристичка места у 2019. била су **бањска места**, са око 2,8 милиона остварених ноћења, што представља 27,6% од укупног броја туристичких ноћења у Републици Србији. Од тога је 1,5 милиона ноћења остварено у Врњачкој Бањи и Сокобањи. Посетиоци бања су већином били домаћи туристи (87,3% од укупног броја ноћења).

Према учесталости посећености туристичких места, следе **Град Београд** и **планинска места** са 2,5 односно 2,3 милиона ноћења. У планинским местима већину посетилаца чинили су домаћи туристи (83,4% од укупног броја ноћења), док је 84,8% ноћења у Београду остварено од стране страних туриста. Најпосећеније планине су биле Златибор (777 хиљада ноћења) и Копаник (566 хиљада ноћења).

Графикон 10.4. Ноћења туриста по изабраним туристичким местима, 2019.

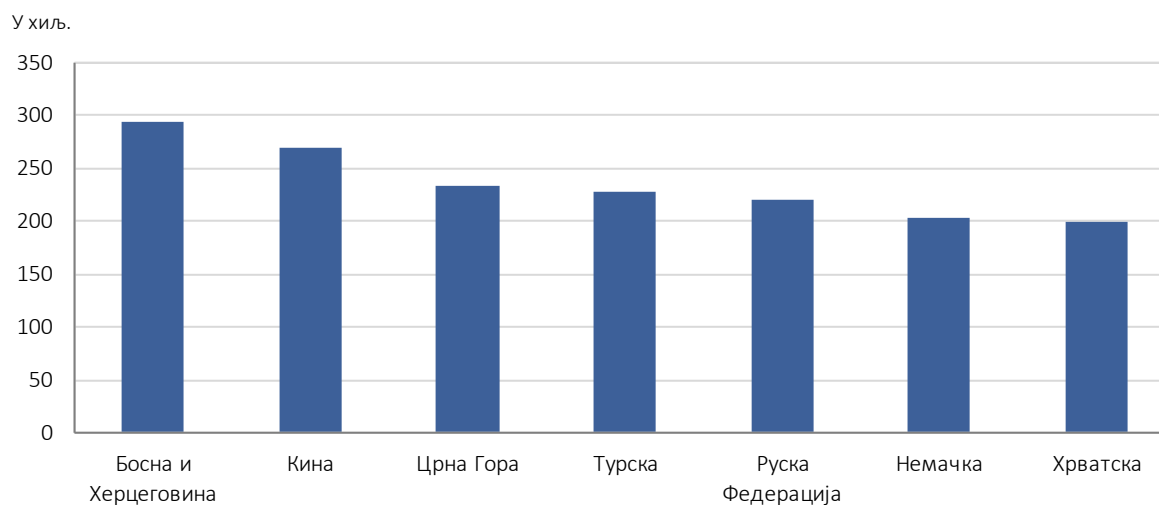


## 10.3. Земља порекла страних туриста

У 2019. години Србију су посетили страни туристи из око педесет различитих земаља.

Највише ноћења су остварили посетиоци из Босне и Херцеговине, Кине, Црне Горе, Турске, Руске Федерације, Немачке и Хрватске. Посетиоци из ових земаља су остварили 41,1% укупног броја ноћења страних туриста током 2019. године.

Графикон 10.5. Ноћења страних туриста по земљама из којих долазе, 2019.



# 11. Анкета о потрошњи домаћинства

Укупни приходи у новцу и у природи и укупна лична потрошња у четвртном кварталу 2019. године већи су за 4,0% него у истом кварталу претходне године.

У односу на претходни, трећи квартал 2019, укупни приходи у новцу и у природи, као и укупна лична потрошња, већи су за 2,3%.

**Табела 11.1. Вредност прихода у новцу и у природи и лична потрошња домаћинства, квартални индекси (%)**  
(поређење са истим периодом претходне године)

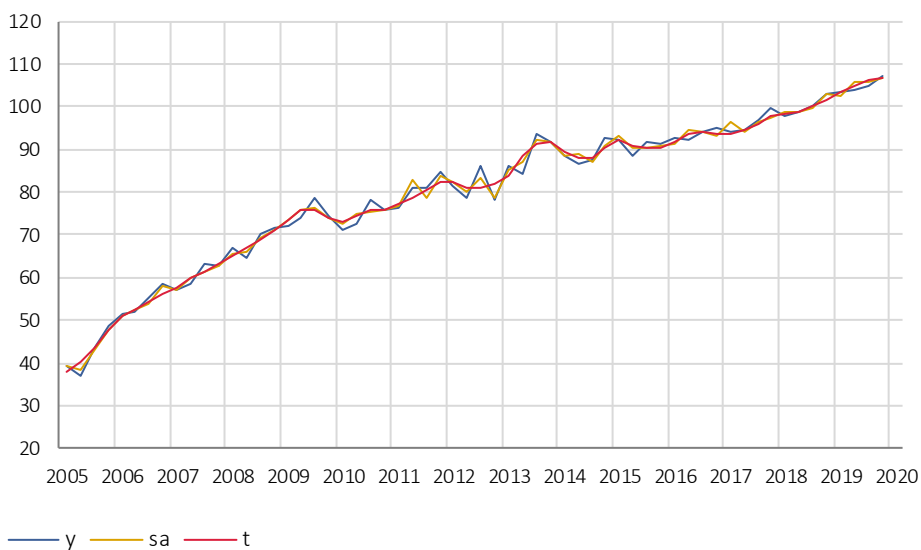
	2017				2018				2019			
	Q1	Q2	Q3	Q4	Q1	Q2	Q3	Q4	Q1	Q2	Q3	Q4
Приходи у новцу и у природи	101,5	102,6	102,9	105,0	104,0	104,4	103,4	103,3	105,4	105,6	104,8	104,0
Лична потрошња	101,2	102,2	102,6	104,3	103,7	104,2	103,3	103,0	103,8	103,9	104,5	104,0

## 11.1. Приходи у новцу и у природи

У четвртном кварталу 2019. године, просечни месечни приходи у новцу и у природи по домаћинству износили су 68 446 динара и, у односу на претходни (III квартал 2019), номинално су виши за 2,3%, док су у односу на исти квартал претходне године (IV квартал 2018) номинално виши за 4,0%.

**Графикон 11.1. Компоненте временске серије прихода у новцу и у природи, индекси**

(y – оригинална серија, sa – серија са искљученом сезонском компонентом, t – тренд циклус компонента, просек 2018 = 100)

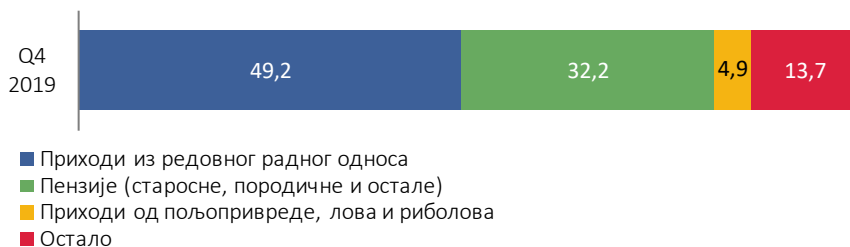


Приходи у новцу и у природи показују растућу тенденцију – у IV кварталу 2019. године тренд компонента је била на нивоу који је за око 7% изнад просека претходне године. Краткорочно гледано, запажа се пораст десезонираног индекса од 0,9% у односу на претходни квартал.



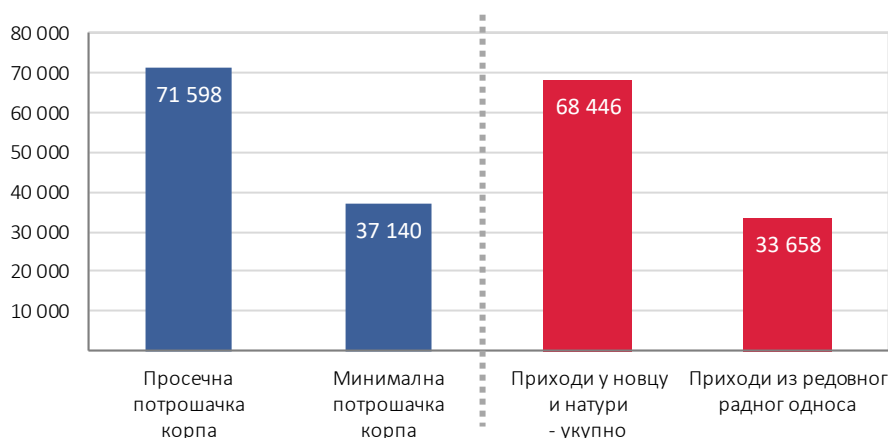
# 11. Анкета о потрошњи домаћинства

Графикон 11.2. Структура прихода којима домаћинство располаже (%)



У структури прихода којима је домаћинство располагало у IV кварталу 2019. највеће учешће (49,2%) припада приходима из редовног радног односа. Следе приходи од пензија, са учешћем од 32,2%, и приходи од пољопривреде (4,9%). Остале категорије (њих осам) учествују заједно са 13,7%.

Графикон 11.3. Покривеност просечне и минималне потрошачке корпе приходима у новцу и у природи (РСД)



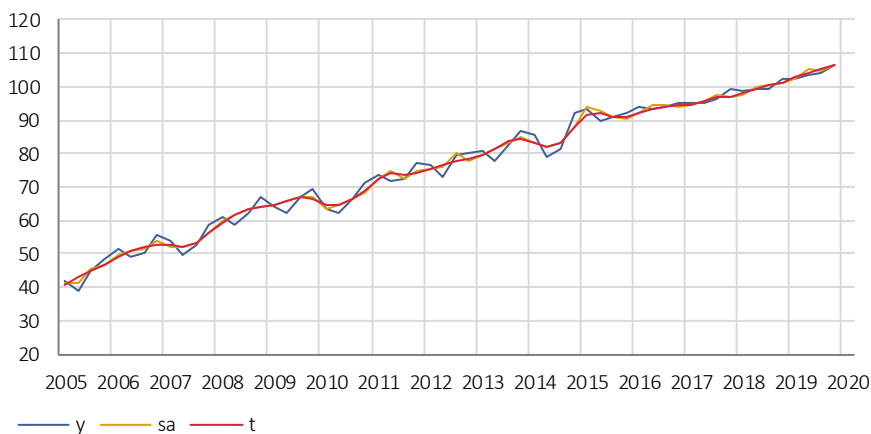
Остварени просечни приходи у новцу и природи у IV кварталу 2019. (68 446 динара) покривају минималну потрошачку корпу са 184,3%, а просечну потрошачку корпу са 95,6%. Кад је реч о приходима из редовног радног односа (33 658 динара) којима је домаћинство располагало, минималну потрошачку корпу могло је да покрије са 90,6%, а просечну са 47,0%.

## 11.2. Издаци за личну потрошњу домаћинства

Издаци за личну потрошњу домаћинства у IV кварталу 2019. године износили су 68 658 динара, и, у односу на претходни (III квартал 2019), номинално су виши за 2,3%, а у односу на исти квартал претходне године (IV квартал 2018) номинално су виши за 4,0%.

Графикон 11.4. Компоненте временске серије личне потрошње домаћинства, индекси

(y – оригинална серија, sa – серија са искљученом сезонском компонентом, t – тренд циклус компонента, просек 2018 = 100)



Са растућим трендом, на нивоу од око 6% изнад просека претходне године, лична потрошња домаћинства у IV кварталу 2019. наставља растућу тенденцију. Поред растућег дугорочног тренда, присутан је и краткорочни раст десезонираног индекса од 1,5% у односу на претходни квартал.

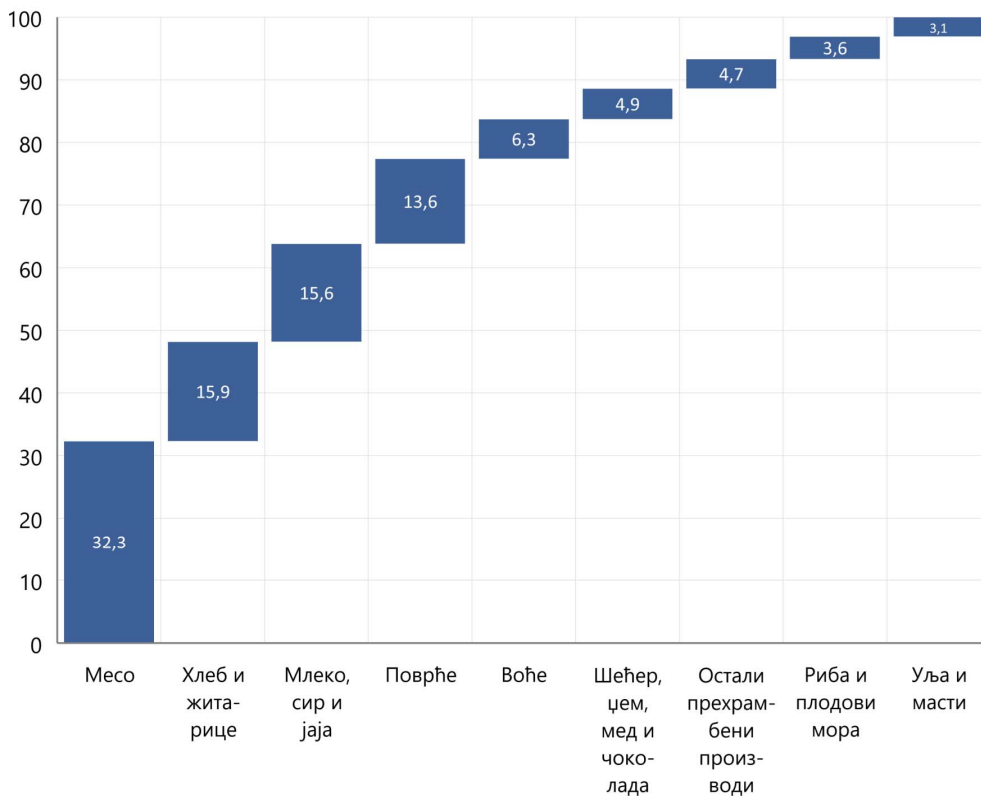
# 11. Анкета о потрошњи домаћинства

Графикон 11.5. Структура личне потрошње домаћинства (%)



У структури личне потрошње у IV кварталу 2019. највећи део издатака домаћинства чине издаци за храну и безалкохолна пића (34,3% породичног буџета), следе издаци за становање, воду, електричну енергију, гас и остала горива, са учешћем од 17,0%, и издаци за транспорт, 9,1%. Остале категорије (њих девет) чине преосталих 39,6% потрошње и појединачно учествују са мање од 10% у укупној потрошњи домаћинства.

Графикон 11.6. Структура издатака домаћинства за храну (%)



У оквиру групе Храна и безалкохолна пића, просечно домаћинство највише издваја за месо (32,3%), хлеб и житарице (15,9%) и млеко, сир и јаја (15,6%).

## 12. Индекс економске климе

### 12.1. Индекс економске климе (*Economic Sentiment Indicator – ESI*)

Индекс економске климе (енгл. *Economic Sentiment Indicator – ESI*)<sup>15</sup> представља композитни индикатор чија је сврха да прикаже ставове произвођача и потрошача о економским кретањима и економској стабилности. Будући да увид у очекивања економских субјеката може бити важан сигнал промене економских кретања, овај индикатор се често користи за процену економске ситуације, за краткорочне прогнозе, у научне и аналитичке сврхе, као и за међународна поређења и креирање економских политика.

*ESI* је развијен од стране Генералног директората за привреду и финансије Европске комисије. Добија се на основу пет различитих истраживања произвођача и потрошача, чији ставови дају поуздане назнаке економских кретања, а на основу којих су креирани индикатори поверења. Индикатори поверења анализираних сектора су пондерисани, како би најбоље био одражен њихов утицај на привредне активности, и то – прерађивачка индустрија 40%, услужне делатности 30%, потрошња становништва 20%, грађевинарство 5% и трговина на мало 5%. Вредност *ESI* изнад 100 указује на побољшање економске активности, док вредност испод 100 указује на њено погоршање.<sup>16</sup>

Графикон 12.1. Индекс економске климе<sup>17</sup> (%)  
(десезонирани подаци)



**Индекс економске климе** у Србији у четвртм кварталу 2019. године достигао је максималну вредност од 114, што представља повећање за 2,7 процентна поена (п. п.) у поређењу са претходним кварталом. Вредност индекса одражава оптимистична очекивања у готово свим секторима – највише у сектору трговине на мало, где је забележен значајан раст од 2,5 п. п., а затим и у секторима прерађивачке индустрије, са растом од 1,5 п. п., потрошње, 0,4 п. п., и грађевинарства, 0,1 п. п. Очекивања су погоршана једино у сектору услуга (-1,9 п. п.).

Табела 12.1. Индикатори поверења по секторима и индекс економске климе – раст у односу на дугорочни просек (%)<sup>18</sup>

Индикатори поверења	Минимум		Просек	Максимум		2018				2019			
	датум	вредност		датум	вредност	Q1	Q2	Q3	Q4	Q1	Q2	Q3	Q4
Прерађивачка индустрија	Q1 2014	0,3	4,6	Q1 2015	7,6	5,7	6,9	7,3	7,1	5,9	6,3	5,1	6,6
Услуге	Q4 2013	-4,8	10,0	Q2 2016	16,5	13,1	11,8	10,9	12,3	15,2	12,8	14,9	13,0
Трговина на мало	Q2 2014	2,0	9,5	Q3 2019	14,3	10,7	14,1	12,8	12,5	13,0	11,0	14,3	16,8
Грађевинарство	Q3 2013	-41,4	-14,7	Q3 2019	6,7	-4,4	0,3	0,7	4,8	5,8	4,3	6,7	6,8
Потрошачи	Q4 2014	-19,7	-8,2	Q3 2019	8,4	-0,7	-1,1	3,6	3,1	4,8	4,4	8,4	8,8
Индекс економске климе	Q4 2013	81,0	100,0	Q4 2019	114,0	105,7	106,5	109,0	110,3	112,2	109,3	111,3	114,0

<sup>15</sup> Извор: Европска комисија, обрада: Републички завод за статистику.

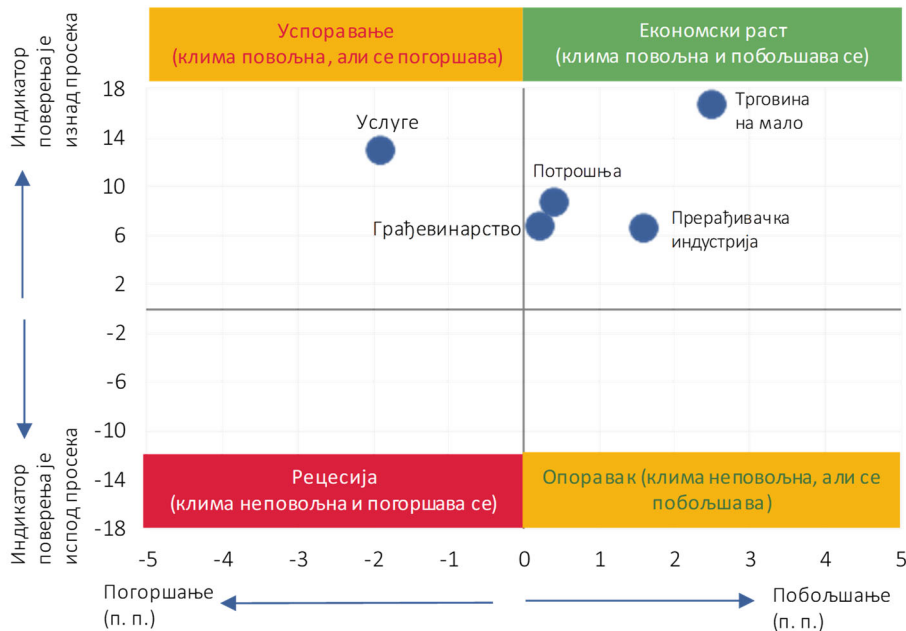
<sup>16</sup> Више о методологији: [https://ec.europa.eu/info/sites/info/files/bcs\\_user\\_guide\\_en\\_0.pdf](https://ec.europa.eu/info/sites/info/files/bcs_user_guide_en_0.pdf)

<sup>17</sup> Подаци за Индекс економске климе (ESI) ревидирани су у складу са редовним годишњим методолошким прилагођавањима.

<sup>18</sup> Квартални подаци представљају тромесечни просек.

## 12. Индекс економске климе

Графикон 12.2. Семафор економске климе

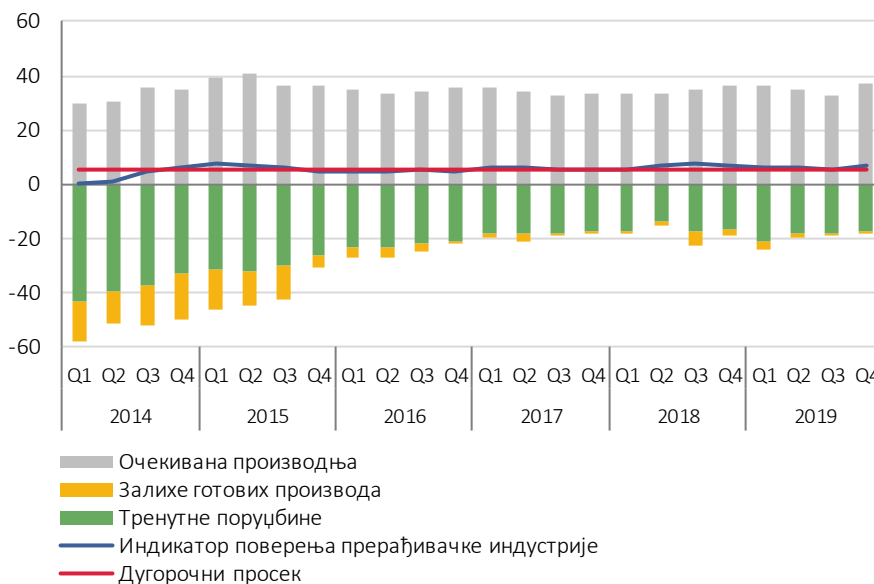


Семафор економске климе, креиран на бази десезонираних индикатора поверења, показује да, изузев сектора услуга, који се налази у фази успоравања, где је клима повољна, али са тенденцијом погоршања, остали сектори бележе економски раст (експанзију), са економском климом изнад просека и тенденцијом побољшања.

### 12.2. Индикатор поверења прерађивачке индустрије

Индикатор поверења прерађивачке индустрије укључује одговоре економских субјеката о уговореним поруџбинама, очекиваној производњи и залихама готових производа.

Графикон 12.3. Индикатор поверења прерађивачке индустрије (%)  
(десезонирани подаци)



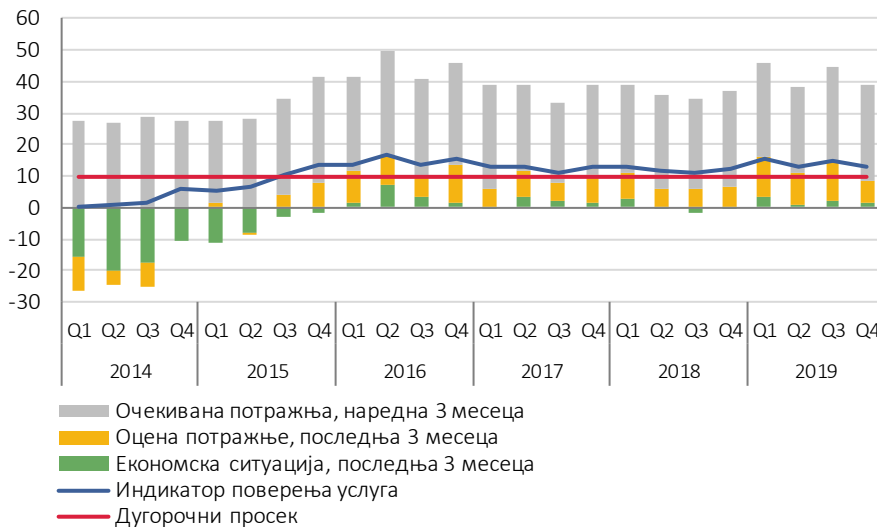
Индикатор поверења прерађивачке индустрије (енгл. *Industry Confidence Indicator – ICI*) у четвртном кварталу 2019. износио је 6,6% или 1,5 п. п. више у односу на претходни квартал и 2 п. п. изнад дугорочног просека. Раст овог индикатора углавном је резултат позитивних очекивања привредника у погледу кретања очекиване производње (+5 п. п.), упркос негативној оцени о расту залиха готових производа и тренутним поруџбинама.

## 12. Индекс економске климе

### 12.3. Индикатор поверења у сектору услуга

Истраживање у области услужних делатности састоји се од питања о економској ситуацији, текућој и очекиваној потражњи за услугама.

Графикон 12.4. Индикатор поверења услуга (%)  
(десезонирани подаци)

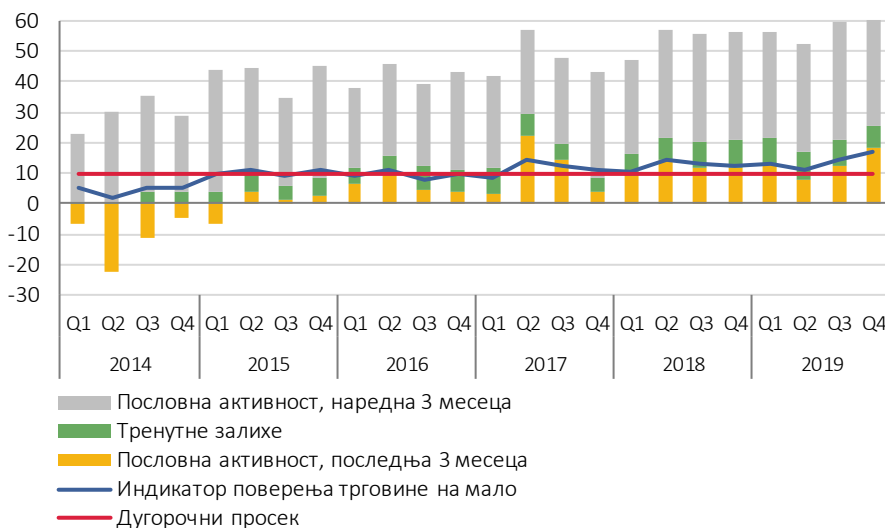


Индикатор поверења услуга (енгл. *Services Confidence Indicator – SCI*), са вредношћу од 13% у четвртном кварталу 2019. године, мањи је за 1,9 п. п. у односу на претходни квартал, али и даље изнад дугорочног просека за 3 п. п. Опадајући тренд овог индикатора може се приписати смањеним очекивањима у погледу кретања економске ситуације (-0,8 п. п.), као и оцене потражње у последња три месеца (-5,2 п. п.)

### 12.4. Индикатор поверења трговине на мало

Истраживање у области трговине на мало састоји се од питања о тренутној и будућој пословној активности предузећа и стању залиха.

Графикон 12.5. Индикатор поверења трговине на мало (%)  
(десезонирани подаци)



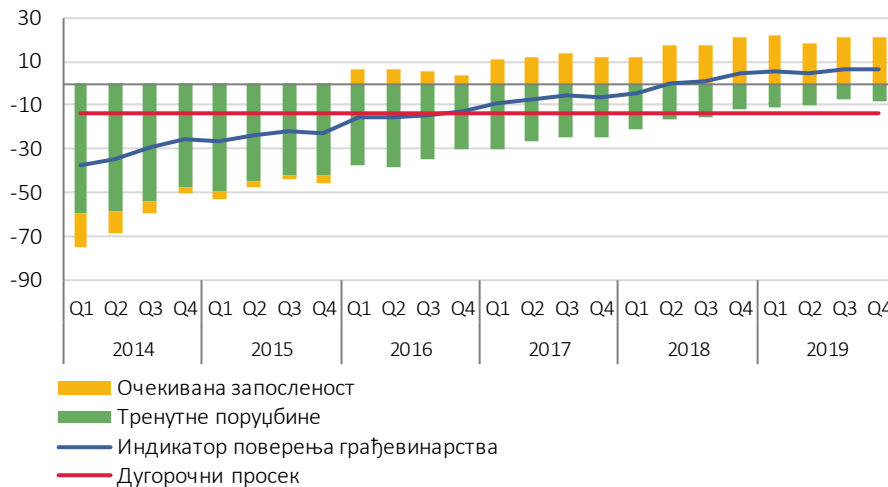
Индикатор поверења трговине на мало (енгл. *Trade Confidence Indicator – TCI*) у четвртном кварталу 2019. бележи раст од 2,5 п. п. у односу на претходни квартал, што је чак за 7,5 п. п. изнад дугорочног просека. Док су ставови оптимистични у погледу пословне активности у претходна и наредна три месеца (раст у односу на претходни квартал износи 5,8 и 0,6 п. п. респективно), незнатан пад бележи оцена тренутних залиха (-1 п. п.).

## 12. Индекс економске климе

### 12.5. Индикатор поверења грађевинарства

Истраживање у области грађевинарства састоји се од питања о уговореним поруџбинама и очекиваној запослености.

Графикон 12.6. Индикатор поверења грађевинарства (%)  
(десезонирани подаци)

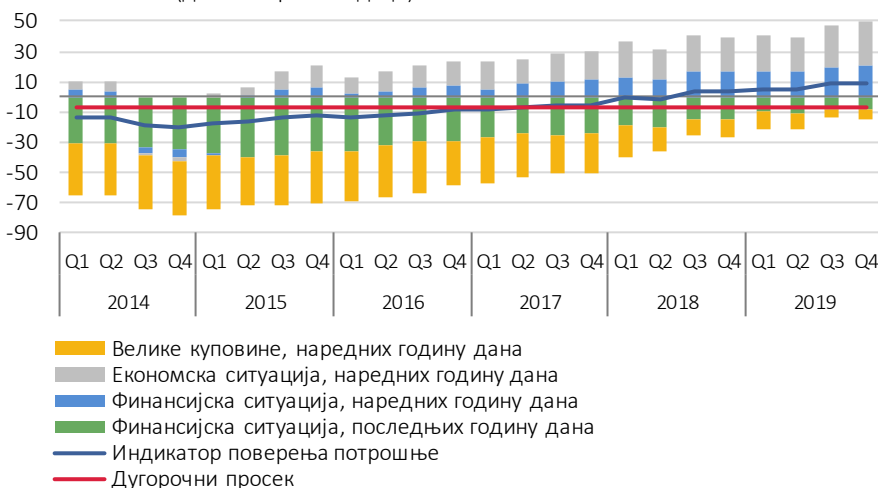


Индикатор поверења грађевинарства (енгл. *Construction Confidence Indicator – CCI*) у четвртм кварталу 2019. наставио је раст други квартал заредом (+0,1 п. п.), при чему је превазишао дугорочни просек за чак 21,5 п. п. Насупрот оптимистичним очекивањима у погледу запослености (раст 0,7 п. п.), тренутне поруџбине уз константно негативне оцене, бележе додатни пад од 0,4 п. п.

### 12.6. Индикатор поверења потрошача<sup>19</sup>

Истраживање о потрошњи становништва састоји се од питања о финансијској ситуацији домаћинства, општој економској ситуацији и очекивањима у вези са већим куповинама.

Графикон 12.7. Индикатор поверења потрошача (%)  
(десезонирани подаци)



Индикатор поверења потрошача (енгл. *Consumer Confidence Indicator – CCI*) у четвртм кварталу 2019. порастао је за 0,4 п. п. у односу на претходни квартал, при чему је за чак 17 п. п. превазишао дугорочни просек. Највећи раст очекивања је забележен у погледу економске ситуације (+1,1 п. п.), а затим и финансијске ситуације у наредних годину дана (+0,8 п. п.), док су очекивања у погледу финансијске ситуације последњих годину дана и планираних већих куповина у наредној години уз незнатне варијације и даље негативна.

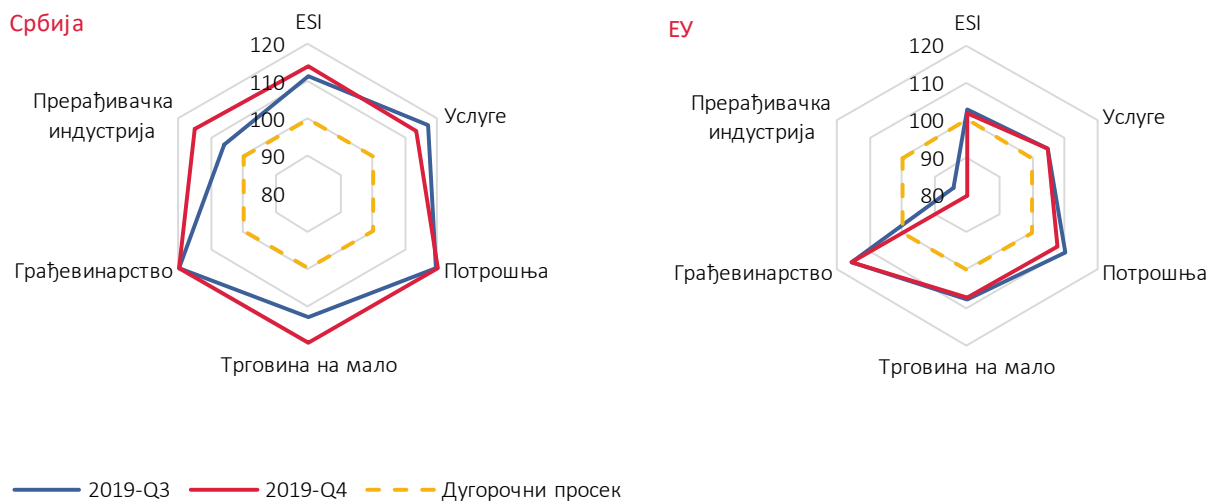
<sup>19</sup> Методологија израчунавања индикатора поверења потрошача је измењена од стране Европске комисије и, у складу с тим, подаци су ревидирани.

## 12. Индекс економске климе

### 12.7. Индикатор економске климе у Европској унији

Већина земаља ЕУ бележи погоршање економске климе у четвртом кварталу 2019. (у односу на претходни квартал), што је узроковало да *ESI* забележи пад за 1,4 п. п. (са вредности 102,9 на 101,5). Највећи пад очекивања у ЕУ забележен је у секторима прерађивачке индустрије (-1,8 п. п.), потрошње (-0,8 п. п.) и трговине на мало (-0,2 п. п.).

Графикон 12.7. Показатељи економске климе



#### **i** Како тумачити радар?

Скала радар графика дефинисана је у интервалу од 80 до 120 (просек = 100). Најновији квартални исходи (IV квартал 2019) упоређени су са претходним кварталним исходима (III квартал 2019) и дугорочним просеком (= 100) одговарајуће серије индикатора поверења. Развој удаљен од центра одражава побољшање индикатора поверења, а приближавање центру представља погоршање.

## 13. Регионалне економске асиметричности

Полазна тачка у сагледавању различитих аспеката регионалних асиметрија је статус градова и општина Србије на основу Уредбе о утврђивању јединствене листе развијености региона и јединица локалне самоуправе за 2014. годину („Службени гласник РС“, број 104/2014). У складу са Уредбом, осим Београдског региона, који нема ниједну општину са статусом неразвијеног подручја, у остала три региона број и величина неразвијених општина изразито варира – Регион Војводине има само једну у групи изразито недовољно развијених (од укупно 46 општина), Регион Јужне и Источне Србије има чак 30 (укупно 53), а у Региону Шумадије и Западне Србије овај статус има 13 од укупно 53 општине. С друге стране, ниједна општина у Региону Војводине нема статус девастиране (девастирана општина је она чији је степен развијености испод 50% републичког просека – погледати Речник термина), у Региону Шумадије и Западне Србије овај статус имају три општине, а у Југоисточном региону чак њих 16.

Неуједначен економски раст у Србији последњих деценија допринео је продубљивању већ постојећих територијалних неједнакости. Регионална поларизација присутна је на неколико нивоа – неразвијено подручје, развијени центар и недовољно развијена периферија. Регионалне неравномерности – изражене преко економских, социјалних, демографских и инфраструктурних индикатора – одражавају карактеристике економског и друштвеног система земље.

### • Бруто домаћи производ

Регионални бруто домаћи производ представља примарни статистички индикатор за мерење економских перформанси региона и ефективности регионалних политика и програма усмерених на редукацију јаза између региона. Од укупног БДП-а у 2018. години<sup>20</sup>, посматрано на нивоу НСТЈ 2 региона, највише је остварено у Београдском региону (41%), затим у Региону Војводине (26%), Региону Шумадије и Западне Србије (19%) и Региону Јужне и Источне Србије (14%).

Ако се има у виду да Београдски регион обухвата 3,7% простора на коме живи 24% становника Србије, јасно је да је уједно реч о региону са највећим БДП-ом по становнику (1 240 000 динара по становнику, односно 70,8% више у односу на републички просек, или скоро три пута више у односу на Регион Јужне и Источне Србије). Остали региони бележе исподпросечне вредности БДП-а по становнику, и то Регион Војводине -2,9%, Регион Шумадије и Западне Србије -32,7% и Регион Јужне и Источне Србије -34,4%.

### • Просечне зараде

Ниво развијености региона, мерен просечним зарадама без пореза и доприноса, креће се у размери 1,5 : 1, при чему су највише зараде забележене у Београдском региону, спрам Региона Шумадије и Западне Србије, са најнижим зарадама. Просечна зарада без пореза и доприноса 2019. године у Београдском региону је износила 68 140 динара или 124% просека Републике Србије (54 919 динара), у Региону Војводине је незнатно испод републичког просека (51 965 динара или 94,6% републичког просека), док су Регион Јужне и Источне Србије и Регион Шумадије и Западне Србије остварили око 87% националног нивоа (46 826 динара и 48 260 динара, респективно). У свим регионима просечна зарада бележи раст у односу на претходну годину, а највеће апсолутно и релативно повећање остварено је у Београдском региону (7 451 динар или 12,3%).

У 59 општина су просечне зараде без пореза и доприноса биле испод 80% просека Републике, односно у појединим београдским општинама просечна зарада је била више него дупло већа у односу на општину Сврљиг (са најнижом просечном зарадом – 36 359 динара).

### • Тржиште рада

Корелација стопе незапослености и степена развијености региона веома је висока, па, у складу с тим, Регион Јужне и Источне Србије, са вредношћу стопе незапослености од 13,1% у 2019. години, за 26% превазилази просек Србије (који износи 10,4%), на супрот Београдском региону, где је стопа незапослености најнижа (8,2%, односно 21% испод националног просека). Када је посредни стопа запослености, опет предњачи Београдски регион, са стопом од 51,5% или 5,2% изнад просека Србије, док је у Региону Јужне и Источне Србије забележена најнижа стопа – 46,1% или 6% испод републичког просека.

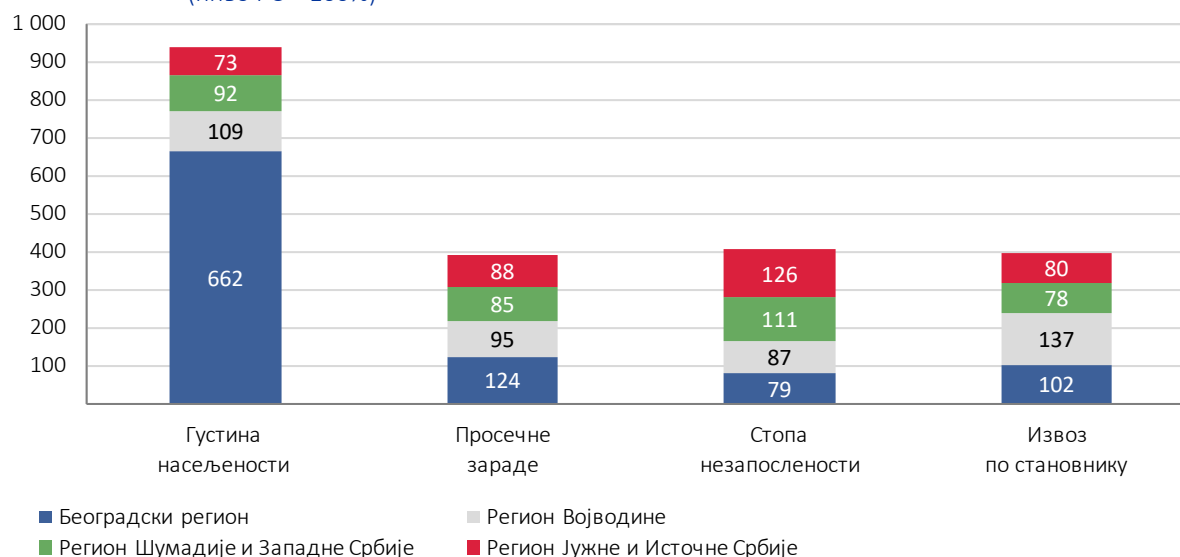
<sup>20</sup> Према прелиминарним резултатима обрачуна БДП-а за 2018. годину.



## 13. Регионалне економске асиметричности

Регион Војводине и Београдски регион партиципирани су у 2019. години са по 26% и 27% респективно у укупној запослености, док у укупној незапослености предњачи Регион Војводине са 23% у односу на Београдски регион са 20% учешћа (према Анкети о радној снази). У Региону Шумадије и Западне Србије ради 28% запослених Србије, али је зато у овом региону забележена и скоро трећина укупно незапослених. Регион Јужне и Источне Србије у укупној запослености Србије учествује са 20%, а у укупној незапослености са близу 26%.

Графикон 13.1. Диспропорције на нивоу региона у Србији, 2019. (%)  
(ниво РС = 100%)



### • Извозна активност

За разлику од других показатеља, Београдски регион у 2019. нема примат у укупном извозу Србије (учешће 25%), пре свега због доминантности услуга у београдској економији (већина услуга пласира се на домаћем, а не на међународном тржишту). Регион Војводине предњачи са учешћем у извозу од 36,5%, а затим следе Регион Шумадије и Западне Србије (21,6%) и Регион Јужне и Источне Србије (17%). Извоз по становнику одсликава регионалне асиметричности – Регион Војводине, са извозом по становнику од 890 евра, за 37% је виши од републичког просека и скоро двоструко превазилази вредност извоза по становнику Региона Јужне и Источне Србије (517 евра), који је за 20% нижи од републичког просека.

### • Демографска структура<sup>21</sup>

Према последњим расположивим подацима, густина насељености у Београдском региону је 6,6 пута виша од просечне густине насељености у Републици Србији, док је у Региону Јужне и Источне Србије забележена најнижа густина насељености – 27% испод републичког просека. Иако сви региони релативно уједначено партиципирају у укупној популацији Србије, унутаррегионалне разлике су знатно израженије. Тако је, на пример, у осам градова Региона Војводине концентрисано више од половине становништва Региона. Међутим, популациона неравномерност је најизраженија у друга два региона: Регион Шумадије и Западне Србије има осам градова у којима живи 45% укупног становништва Региона, док у 13 неразвијених општина живи свега 13%. Овај однос је још израженији у Региону Јужне и Источне Србије, у којем у девет градова живи 56% популације, док у чак 30 неразвијених општина живи тек 31% становништва. Поред тога, због економских миграција, број становника Београдског региона константно расте (за 1,9% између 2011. и 2018. године), док број становника у остала три региона опада. То истовремено значи да ће разлике у густини насељености додатно расти, јер насељеност у Региону Јужне и Источне Србије постаје све разурђенија, док у Београдском региону постаје све гушћа.

<sup>21</sup> На основу процењеног броја становника за 2018. годину.

## 13. Регионалне економске асиметричности

### • Саобраћајна инфраструктура

У Републици Србији постоје велике регионалне и унутаррегионалне разлике у погледу инфраструктурне опремљености (саобраћајне, телекомуникационе и водопривредне, односно пратеће супраструктуре). Кроз квалитет путева, телекомуникација и савремених услова становања, разлике се, пре свега, манифестују преко неразвијеног јужног подручја и развијенијег севера Србије. Незадовољавајуће стање путне мреже нарочито је изражено код општинских (локалних) путева, неопходних за свакодневно функционисање, развој и активирање општина и насеља. На ово нам јасно указује податак да је у 38 општина<sup>22</sup> учешће локалних путева са савременим коловозом испод просека, док седам општина бележи учешће испод 30% и то су управо неразвијена и девастирана подручја која се суочавају са највећим развојним проблемима. Такође, стопа обнављања аутомобила (број први пут регистрованих аутомобила у односу на укупан број регистрованих аутомобила), као показатељ социоекономских неједнакости на регионалном нивоу, у 2019. варира од 7,4 у Региону Јужне и Источне Србије до 10,3 у Београдском региону. Број први пут регистрованих аутомобила, у поређењу са бројем становника у 2019. години, одражава сличан однос тако што Београдски регион предњачи у односу на просек Србије за 33%, на супрот Региону Јужне и Источне Србије, са свега 77% националног просека.

Регионална асиметричност је сагледана кроз однос екстремних (највиших и најнижих) вредности кључних индикатора. На пример, највећа густина насељености је забележена у Београдском региону и девет пута превазилази густину насељености у Региону Јужне и Источне Србије, где је најнижа (табела 13.1).

Табела 13.1. Екстремне вредности индикатора регионалне асиметричности

Индикатори	Густина насељености, km <sup>2</sup> , 2018	БДП/ст., 2018	Просечне нето зараде, 2019	Стопа незапослености, 2019	Извоз по становнику, 2019	Демографско пражњење, 2011–2018
Екстремне вредности (највиша : најнижа)	9 : 1	2,6 : 1	1,5 : 1	1,6 : 1	1,7 : 1	(-6,6) : (+1,9)
	Београдски регион : Регион Јужне и Источне Србије	Београдски регион : Регион Јужне и Источне Србије	Београдски регион : Регион Шумадије и Западне Србије	Регион Јужне и Источне Србије : Београдски регион	Регион Војводине : Регион Шумадије и Западне Србије	Регион Јужне и Источне Србије : Београдски регион

Табела 13.2. Индикатори развијености региона Србије (НСТЈ 2) (ниво РС = 100%)

	2017				2018				2019			
	Q1	Q2	Q3	Q4	Q1	Q2	Q3	Q4	Q1	Q2	Q3	Q4
<b>Београдски регион</b>												
Просечне зараде у РСД	126,5	125,5	125,7	124,7	122,0	121,6	122,3	123,1	124,5	124,0	123,9	124,0
Стопа запослености	105,4	103,1	101,7	104,3	106,0	106,0	103,3	106,1	106,1	106,7	102,8	105,2
Стопа незапослености	90,4	102,5	105,4	97,3	89,9	84,9	90,3	77,5	82,6	74,8	80,0	78,4
Извоз по становнику у EUR	108,0	111,4	110,2	109,0	109,7	111,0	110,8	110,1	110,2	111,0	106,7	102,1
Број први пут регистрованих путничких аутомобила на 1 000 становника	123,1	146,3	131,7	133,3	133,5	146,5	132,3	132,2	135,5	148,8	136,0	133,0
<b>Регион Војводине</b>												
Просечне зараде у РСД	94,6	96,9	96,1	98,2	94,7	94,8	94,9	94,9	94,1	94,5	94,7	95,2
Стопа запослености	98,4	98,8	99,0	98,5	99,1	99,0	99,6	99,8	100,0	96,7	99,6	99,2
Стопа незапослености	93,2	86,4	90,7	89,8	87,2	84,0	69,9	86,8	85,1	95,1	86,3	81,4
Извоз по становнику у EUR	126,4	122,5	123,6	123,7	125,3	127,0	131,9	136,3	131,1	125,5	131,5	136,9
Број први пут регистрованих путничких аутомобила на 1 000 становника	109,7	95,9	95,3	98,5	96,8	91,9	94,1	98,3	97,6	88,9	89,9	94,4

<sup>22</sup> Подаци се односе на 2018. годину.

## 13. Регионалне економске асиметричности

Табела 13.2. Индикатори развијености региона Србије (НСТЈ 2) (ниво РС = 100%)

(наставак)

	2017				2018				2019			
	Q1	Q2	Q3	Q4	Q1	Q2	Q3	Q4	Q1	Q2	Q3	Q4
<b>Регион Шумадије и Западне Србије</b>												
Просечне зараде у РСД	84,2	83,0	83,7	83,3	86,6	86,9	86,6	86,0	85,0	85,2	85,5	85,3
Стопа запослености	103,4	102,1	103,1	102,8	101,3	101,0	103,7	100,4	99,4	101,6	102,2	101,0
Стопа незапослености	100,7	100,0	98,4	102,7	105,4	105,9	110,6	114,7	114,0	107,8	111,6	111,3
Извоз по становнику у EUR	93,9	90,8	85,3	86,4	85,0	87,0	79,3	76,7	77,7	81,2	77,1	78,2
Број први пут регистрованих путничких аутомобила на 1 000 становника	89,7	87,9	106,4	94,6	94,3	88,7	94,0	92,6	91,7	88,3	94,7	93,3
<b>Регион Јужне и Источне Србије</b>												
Просечне зараде у РСД	86,9	86,7	87,0	85,3	89,0	89,5	88,8	88,2	87,9	88,2	88,0	87,3
Стопа запослености	92,1	95,6	95,2	93,1	92,0	93,2	92,3	92,8	93,5	94,3	94,8	93,8
Стопа незапослености	117,8	112,7	109,3	111,6	123,6	131,1	134,5	123,3	122,3	123,3	126,3	132,0
Извоз по становнику у EUR	66,1	71,1	78,2	77,9	76,9	70,5	74,7	73,2	78,2	79,7	82,6	79,5
Број први пут регистрованих путничких аутомобила на 1 000 становника	74,4	68,1	61,1	70,5	72,3	71,0	77,9	72,8	72,2	72,8	77,5	77,1

### Речник термина

Класификација региона и јединица локалне самоуправе (општина) према Уредби. Уредбом је утврђена јединствена листа развијености *региона* (који су, према степену развијености, разврстани у развијене и недовољно развијене регионе) и *општина*, разврстаних у четири групе и девастирана подручја. У првој групи су општине чији је степен развијености изнад републичког просека, у другој општине са степеном развијености у распону од 80% до 100% републичког просека, трећој припадају недовољно развијене општине чији је степен развијености у распону од 60% до 80% републичког просека, док су у четвртој групи изразито недовољно развијене општине чији је степен развијености испод 60% републичког просека.

Девастирана подручја су општине из четврте групе чији је степен развијености испод 50% републичког просека (на основу података органа надлежног за послове статистике и финансија). Разврставање региона врши се на основу вредности БДП-а по становнику у региону у односу на републички просек, за референтни период. Развијени региони су региони који остварују вредност БДП-а изнад вредности републичког просека (Београдски регион и Регион Војводине). Недовољно развијени региони су региони у којима је вредност БДП-а испод вредности републичког просека (Регион Шумадије и Западне Србије и Регион Јужне и Источне Србије). Такође, статус недовољно развијеног региона има Регион Косово и Метохија.

Демографско пражњење је појам који осликава природни и механички одлив становништва у одређеном географском или административном подручју.

Одсек за комуникацију и информисање  
Тел.: 011/24-01-284  
Имејл: stat@stat.gov.rs

Библиотека  
Тел.: 011/24-12-922, лок. 251  
Имејл: biblioteka@stat.gov.rs

Број страна: 65  
Тираж: 40

CIP - Каталогизација у публикацији  
Народна библиотека Србије, Београд

311

**ТРЕНДОВИ** / Републички завод за статистику ; одговара  
Миладин Ковачевић. - 2004 (март) - . - Београд : Републички  
завод за статистику, 2004- (Београд : Републички завод  
за статистику). - 27 cm

Тромесечно. - *Je nastavak: Ekonomski trend = ISSN 0354-1401*  
ISSN 1820-1148 = Трендови - Република Србија. Републички  
завод за Статистику  
COBISS.SR-ID 114642700





1	МАКРОЕКОНОМСКЕ ПРОГНОЗЕ
2	БРУТО ДОМАЋИ ПРОИЗВОД
3	ИНДУСТРИЈСКА ПРОИЗВОДЊА
4	ГРАЂЕВИНАРСТВО
5	СПОЉНА ТРГОВИНА
6	УНУТРАШЊА ТРГОВИНА
7	ЦЕНЕ
8	ТРЖИШТЕ РАДА
9	ЗАРАДЕ
10	ТУРИЗАМ
11	АНКЕТА О ПОТРОШЊИ ДОМАЋИНСТАВА
12	ИНДЕКС ЕКОНОМСКЕ КЛИМЕ
13	РЕГИОНАЛНЕ ЕКОНОМСКЕ АСИМЕТРИЧНОСТИ