



Република Србија
Републички завод за статистику



ISSN 0354-3641

БИЛТЕН

Анкета о радној снази
у Републици Србији, 2019.

658

Београд
2020

Анкета о радној снази у Републици Србији, 2019.

Београд, 2020.

Билтен – Анкета о радној снази у Републици Србији, 2019.

Издаје и штампа: Републички завод за статистику, Београд, Милана Ракића 5
Одговара: др Миладин Ковачевић, директор

Рукопис припремили: Весна Пантелић, Милијана Смиљковић, Славица Новаковић, Мирјана Новаковић, Марија
Вранић, Маја Петровић, Мирјана Огризовић Брашанац

Избор и оцена узорка: Мирјана Огризовић Брашанац

Редакција

Руководилац: Владимир Шутић

Чланови: Селена Марковић, Татјана Савић, Јасмина Костић Симов, Јелена Милаковић и Соња Радоичић

Дизајн и припрема за штампу: Одељење за развој, припрему и визуелизацију статистичких аутпута
Лектура: Богдана Милошевић

ПРЕДГОВОР

Републички завод за статистику објављује резултате Анкете о радној снази за 2019. годину.

Почев од 2015. године, Анкета се спроводи као континуирано истраживање на подручју Републике Србије. Приликом дефинисања основних контингената радне снаге коришћене су међународне препоруке и дефиниције, тако да информације добијене овом Анкетом представљају најважнији извор података из области статистике рада, који су садржински и методолошки упоредиви са истоврсним подацима других земаља.

Подаци из овог истраживања намењени су широком кругу корисника у земљи, а достављају се и бројним међународним организацијама (Евростат, Међународна организација рада – ILO, Светска банка, Међународни монетарни фонд, Организација за економску сарадњу и развој – OECD, Дечји фонд Уједињених нација – UNICEF, Организација за образовање, науку и културу – UNESCO и др.).

Билтен се састоји из више делова. Први део садржи анализу основних индикатора тржишта рада у току 2019. године. У другом делу дати су основни индикатори становништва старости 15 и више година (стопе и апсолутне вредности). У трећем делу приказани су основни индикатори запосленог становништва старог 15 и више година. Четврти део садржи основне индикаторе незапосленог становништва, док се у петом делу могу наћи индикатори који се односе на неактивно и потенцијално активно становништво. На крају билтена се налазе методолошка објашњења и план узорка.

У Београду, 2020.

Директор
Др Миладин Ковачевић

САДРЖАЈ

Предговор	3
Годишња анализа резултата Анкете о радној снази, 2019.	7
Методолошка објашњења	61

Становништво старо 15 и више година

1.1. Основни контингенти радне снаге према старосним групама, 2019/2018.	11
1.2. Стопе активности, запослености, незапослености и неактивности према старосним групама, 2019/2018.	11
1.3. Становништво према статусу активности, старосним групама, региону и типу насеља, 2019.	12
1.4. Мушко становништво према статусу активности, старосним групама, региону и типу насеља, 2019.	14
1.5. Женско становништво према статусу активности, старосним групама, региону и типу насеља, 2019.	15
1.6. Становништво према групама старости, полу и активности, 2019. (у хиљ.)	16
1.7. Становништво према образовању, полу и активности, 2019. (у хиљ.)	17
1.8. Становништво према брачном статусу, полу и активности, 2019. (у хиљ.)	17
1.9. Статус лица према субјективном мишљењу, полу, региону и типу насеља, 2019. (у хиљ.).....	19
1.10. Стопе активности, запослености, незапослености и неактивности за становништво старо 15 и више год., по областима, 2019. (у %)	19

Запослени

2.1. Запослени према старосним групама, полу, региону и типу насеља, 2019. (у хиљ.)	25
2.2. Запослени према нивоу образовања, полу, региону и типу насеља, 2019. (у хиљ.)	26
2.3. Запослени према професионалном статусу, полу, региону и типу насеља, 2019. (у хиљ.)	27
2.4. Запослени према уобичајеним сатима рада, полу, региону и типу насеља, 2019. (у хиљ.)	28
2.5. Запослени према својини и радном времену, полу и региону, 2019. (у хиљ.)	29
2.6. Запослени према сектору делатности, полу и региону, 2019. (у хиљ.)	30
2.7. Запослени према занимању, полу и региону, 2019. (у хиљ.)	32
2.8. Запослени у формалном или неформалном радном односу, према групама старости, професионалном статусу, полу и региону, 2019.	33
2.9. Запослени према томе да ли траже други посао, разлозима тражења другог посла, полу и региону, 2019. (у хиљ.)	35
2.10. Запослени радници према врсти уговора и правима из радног односа, полу, региону и типу насеља, 2019. (у хиљ.)	37
2.11. Запослени радници према сектору делатности, полу, региону и типу насеља, 2019. (у хиљ.)	39
2.12. Запослени радници према занимању, полу, региону и типу насеља, 2019. (у хиљ.)	41
2.13. Запослени радници према врсти рада, полу, региону и типу насеља, 2019. (у хиљ.)	43
2.14. Запослени радници према својини, полу, региону и типу насеља, 2019. (у хиљ.)	45

Незапослени

3.1. Незапослени према старосним групама, полу, региону и типу насеља, 2019. (у хиљ.)	49
3.2. Незапослени према образовању, полу, региону и типу насеља, 2019. (у хиљ.)	49
3.3. Незапослени према дужини тражења посла, полу, региону и типу насеља, 2019. (у хиљ.)	51
3.4. Незапослени према претходном радном искуству, врсти посла који траже, полу, региону и типу насеља, 2019. (у хиљ.) ..	51
3.5. Незапослени према евиденцији Националне службе за запошљавање, полу, региону и типу насеља, 2019. (у хиљ.)	52

Неактивни

4.1. Неактивни према групама старости, полу, региону и типу насеља, 2019. (у хиљ.)	55
4.2. Неактивни према образовању, полу, региону и типу насеља, 2019. (у хиљ.)	55
4.3. Неактивни према могућности запослења, полу и региону, 2019. (у хиљ.)	56
4.4. Неактивни према претходном радном искуству, изворима прихода, полу и региону, 2019. (у хиљ.)	57
4.5. Недовољно искоришћена и потенцијална радна снага, 15–74 године, 2019. (у хиљ.)	58

Графички прикази

Граф. 1. Статус лица старости 15–24 године у активности, 2019. (у %)	12
Граф. 2. Структура запослености, незапослености и неактивности према регионима, 2019. (у %)	13
Граф. 3. Структура запослености, незапослености и неактивности према полу, 2019. (у %)	13
Граф. 4. Структура запослености, незапослености и неактивности према нивоу највишег завршеног образовања, 2019. (у %)	26
Граф. 5. Запослени који желе да раде више сати по полу (у хиљ.), 2019.	28
Граф. 6. Запослени према разлозима рада краћег од пуног радног времена по полу (у %), 2019.	29
Граф. 7. Формално/неформално запослени према сектору делатности (у хиљ.), 2019.	34
Граф. 8. Запослена лица према специфичним врстама радног времена (у хиљ.), 2019.	35
Граф. 9. Професионални статус на додатном послу, 2019. (у %)	36
Граф. 10. Самозапослени према занимању и полу, 2019. (у %)	36
Граф. 11. Запослени радници који имају обавезу да контролишу рад других радника, према полу, 2019. (у %)	40
Граф. 12. Структура запослених радника према плаћеним и неплаћеним прековременим сатима рада, 2019. (у %)	40
Граф. 13. Структура запослених радника према занимању и полу, 2019. (у %)	42
Граф. 14. Запослени радници према дужини трајања привременог рада (на одређено време, сезонски или повремено), 2019. (у хиљ.)	44
Граф. 15. Запослени радници према разлозима рада на одређено време, сезонски или повремено, 2019. (у %)	44
Граф. 16. Пет главних разлога престанка радног односа незапослених лица која су престала да раде у претходних осам година, 2019. (у хиљ.)	50
Граф. 17. Незапослена лица према евиденцији у Националној служби за запошљавање, 2019. (у %)	50
Граф. 18. Неактивни који не траже посао због бриге о деци или о одраслим неспособним лицима према полу, 2019. (у %)	56

Мапе

Стопа запослености по областима, 2019.	20
Стопа незапослености по областима, 2019.	21

ГОДИШЊА АНАЛИЗА РЕЗУЛТАТА АНКЕТЕ О РАДНОЈ СНАЗИ, 2019.

У 2019. години, запосленост је повећана за 68 100 (или 2,4%) у поређењу са 2018. годином, и износила је 2 901 000. Међугодишњи раст запослености у 2019. години је скоро дупло већи него 2018. године, када је износио 38 300 (то јест 1,4%).

Стопа запослености достигла је 49,0%, што је за 1,4 процентна поена (п. п.) више у односу на 2018. годину.

Стопа незапослености износила је 10,4%, што представља пад од 2,3 п. п. у односу на 2018. годину, чиме се наставља тренд смањења незапослености започет 2013. године. Број незапослених износио је 335 900 и мањи је за 76 300 у односу на претходну годину.

Стопа неактивности такође бележи константан пад од 2013. године и у 2019. години је износила 45,4%. Број неактивних лица износио је 2 687 000, што је за 23 000 мање него у 2018. години.

Раст формалне и пад неформалне запослености

И у 2019. години настављен је вишегодишњи тренд повећања формалне и пада неформалне запослености. У односу на 2018. годину, формална запосленост је повећана за 92 700, од чега 82 200 у непољопривредним делатностима. Неформална запосленост смањена је за 24 600, од чега 20 700 ван пољопривреде¹.

Стопа неформалне запослености у 2019. години износила је 18,2%, што је за 1,3 п. п. мање него у 2018. години. Највише неформално запослених забележено је у старосној групи 25–54 године и код samozапослених без радника.

Пораст броја запослених радника на неодређено време и раст броја запослених лица који раде од куће

Број запослених радника (који раде за послодавца) у 2019. години износио је 2 097 700, при чему је њих 1 620 100 запослено на неодређено време, а 477 700 запослено на одређено време, на повременим или сезонским пословима. У 2019. приметан је доминантан раст број запослених радника на неодређено време. Број запослених на неодређено време у 2019. години већи је за 55 300 него у 2018. години, док је број запослених на одређено време, на повременим или сезонским пословима, у истом том периоду, порастао за 9 800.

Број запослених лица која раде од куће у 2019. години износио је 157 800 и већи је за 58 400, то јест 58,6% у односу на 2018. годину.

Више запослених жена са високом школом и мушкараца са средњом школом

Посматрано према нивоу образовања, највећи раст запослености у 2019. години, у односу на 2018. годину, догодио се у групи запослених са средњим и високим образовањем. Број запослених са средњим образовањем већи је за 37 300, док је број запослених са високим образовањем већи за 21 200. Број запослених жена са високим нивоом образовања већи је за 18 900, а са средњим за 14 100. С друге стране, у мушкој популацији раст запослености је забележен искључиво у контингенту са средњим нивоом образовања, где је сада 23 100 запослених више него у 2018. години, док је број запослених мушкараца са високим нивоом образовања остао готово непромењен.

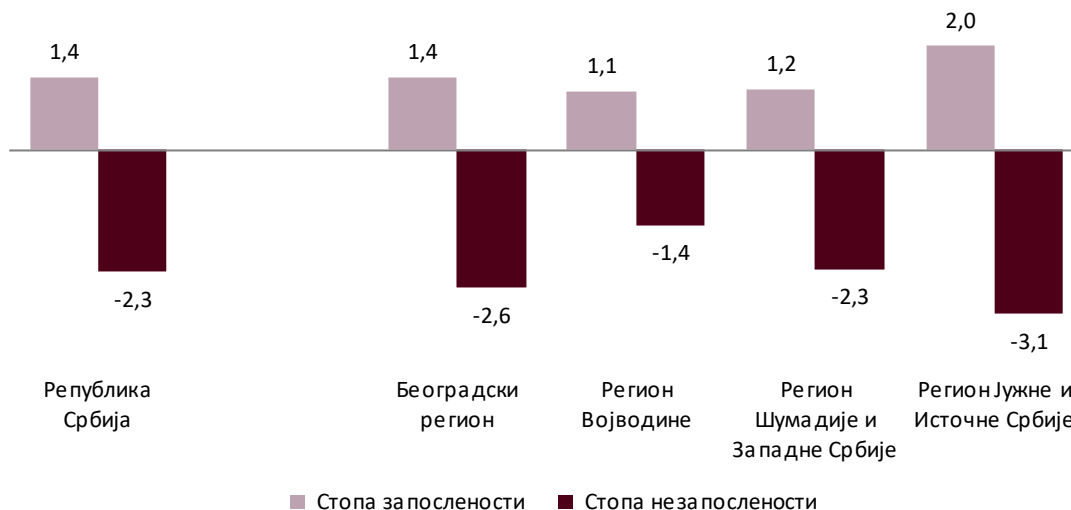
Посматрано према главним групама занимања, изразито највећи раст запослености забележен је у групи занимања Руковаоци машинама и постројењима, монтери и возачи, где је у 2019. години било 22 300 запослених лица више него у 2018. години.

¹ Делатност пољопривреде обухвата цео сектор делатности Пољопривреда, шумарство и рибарство, као и део сектора Делатност домаћинства као послодавца који се односи на послове у пољопривреди.

Стопа незапослености и даље највећа у Региону Јужне и Источне Србије

Раст запослености у 2019. години, у односу на 2018. годину, уједначен је у свим регионима. С друге стране, тренд пада стопе незапослености је приметан у свим регионима. Нешто већи пад стопе незапослености у односу на остале регионе забележен је у Региону Јужне и Источне Србије, али, и поред пада стопе незапослености од 3,1 п. п., овај регион и даље има највећу стопу незапослености, која је у 2019. години износила 13,1%.

Промена стопе запослености и незапослености по регионима, 2019. (у п. п.)



Положај младих на тржишту рада

Контингент младих, старости од 15 до 24 године, наставља да се смањује и у 2019. години, и то за 11 100, односно за 1,5%, у поређењу са 2018. годином.

Број активних младих, у односу на претходну годину, смањен је за 6 100, односно 2,8%. Стопа активности износила је 29,6%, при чему је стопа активности мушкараца износила 36,2%, што је за 13,5 п. п. више у поређењу са стопом активности жена те старосне доби.

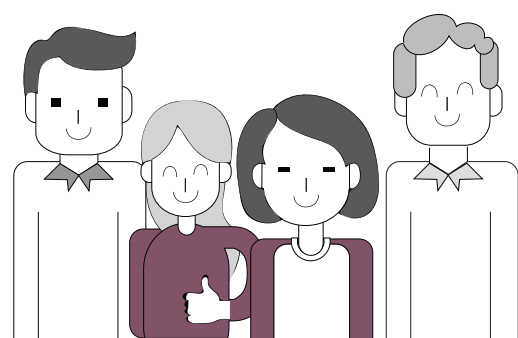
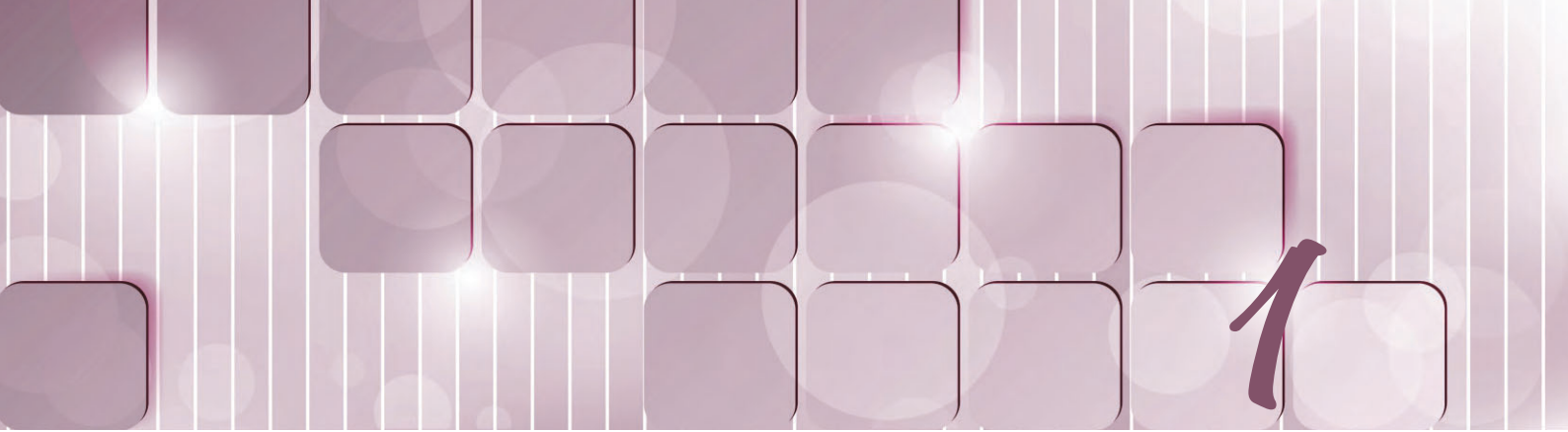
У односу на претходну годину, запосленост младих није се битније мењала. Број запослених износио је 153 800, а стопа запослености 21,5%. Стопа незапослености младих бележи вредност од 27,5% и мања је у односу на прошлу годину за 2,2 п. п.

Посматрано по регионима, највећа стопа незапослености младих од 32,8%, забележена је у Региону Шумадије и Западне Србије, док је најмања стопа, у вредности од 22,3%, забележена у Региону Војводине.

Стопа неактивности младих такође је готово непромењена у односу на 2018. годину и у 2019. години износила је 70,4%.

Стопа NEET (којом се представља удео младих који нити раде нити се школују у укупној популацији младих од 15 до 24 године) износила је 15,3%, при чему је ова стопа већа код жена (за 1 п. п.) у односу на мушкарце. У односу на претходну годину, ова стопа је мања за 1,2 п. п.

Стопа раног напуштања школовања, односно проценат младих старости 18–24 године са највише завршеном основном школом, који нису укључени у даље образовање или обуку, износила је 6,6%, што је за 0,2 п. п. мање него 2018. године.



Становништво старо 15 и више година

1.1. Основни контингенти радне снаге према старосним групама, 2019/2018.

	2019	2018	Промене у односу на претходну годину	
	(у хиљ.)	(у хиљ.)	(у хиљ.)	%
Становништво старо 15 и више год.	5923,9	5955,1	-31,2	-0,5
Активно	3236,9	3245,1	-8,2	-0,3
Запослено	2901,0	2832,9	68,1	2,4
Незапослено	335,9	412,2	-76,3	-18,5
Неактивно	2687,0	2710,0	-23,0	-0,8
Младо становништво (15–24)	716,0	727,1	-11,1	-1,5
Активно	212,1	218,2	-6,1	-2,8
Запослено	153,8	153,4	0,4	0,3
Незапослено	58,3	64,8	-6,5	-10,0
Неактивно	503,9	508,9	-5,0	-1,0
Становништво радног узраста (15–64)	4504,1	4565,0	-60,9	-1,3
Активно	3068,2	3096,4	-28,2	-0,9
Запослено	2733,5	2685,4	48,1	1,8
Незапослено	334,7	411,0	-76,3	-18,6
Неактивно	1435,9	1468,6	-32,7	-2,2

1.2. Стопе активности, запослености, незапослености и неактивности према старосним групама, 2019/2018.

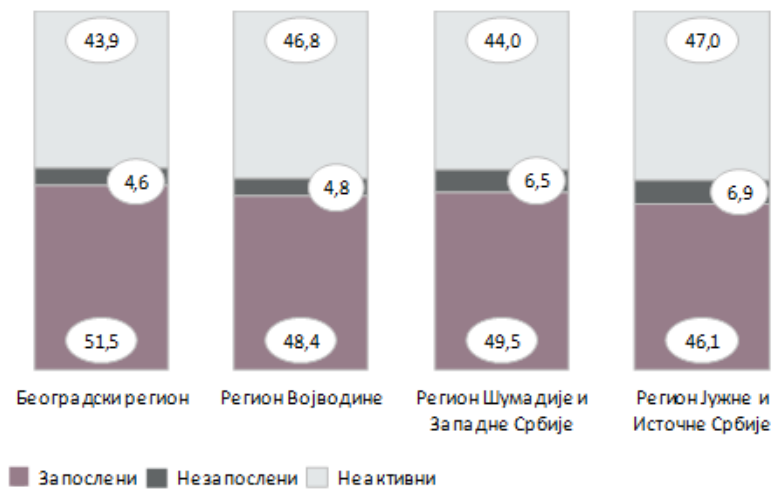
	2019	2018	Промене у односу на претходну годину
	%	%	у процентним поенима
Становништво старо 15 и више год.			
Стопа активности	54,6	54,5	0,1
Стопа запослености	49,0	47,6	1,4
Стопа незапослености	10,4	12,7	-2,3
Стопа неактивности	45,4	45,5	-0,1
Младо становништво (15–24)			
Стопа активности	29,6	30,0	-0,4
Стопа запослености	21,5	21,1	0,4
Стопа незапослености	27,5	29,7	-2,2
Стопа неактивности	70,4	70,0	0,4
Становништво радног узраста (15–64)			
Стопа активности	68,1	67,8	0,3
Стопа запослености	60,7	58,8	1,9
Стопа незапослености	10,9	13,3	-2,4
Стопа неактивности	31,9	32,2	-0,3

1.3. Становништво према статусу активности, старосним групама, региону и типу насеља, 2019.

	Република Србија							
	Укупно	Србија – север		Србија – југ			тип насеља	
		Београдски регион	Регион Војводине	Регион Шумадије и Западне Србије	Регион Јужне и Источне Србије	Регион Косово и Метохија	градско	остало
Становништво старо 15 и више год. (у хиљ.)	5923,9	1437,5	1586,3	1640,7	1259,4	...	3551,2	2372,7
Активно	3236,9	806,8	844,4	918,4	667,3	...	1895,5	1341,3
Запослено	2901,0	740,5	768,1	812,4	580,0	...	1675,5	1225,5
Незапослено	335,9	66,4	76,3	106,0	87,2	...	220,0	115,9
Неактивно	2687,0	630,7	741,9	722,3	592,2	...	1655,7	1031,4
Стопа активности (%)	54,6	56,1	53,2	56,0	53,0	...	53,4	56,5
Стопа запослености (%)	49,0	51,5	48,4	49,5	46,1	...	47,2	51,7
Стопа незапослености (%)	10,4	8,2	9,0	11,5	13,1	...	11,6	8,6
Стопа неактивности (%)	45,4	43,9	46,8	44,0	47,0	...	46,6	43,5
Младо становништво (15–24) (у хиљ.)	716,0	158,7	194,0	206,5	156,8	...	427,5	288,5
Активно	212,1	41,2	65,6	59,4	45,8	...	101,8	110,3
Запослено	153,8	31,4	51,1	39,9	31,4	...	71,6	82,2
Незапослено	58,3	9,8	14,6	19,5	14,4	...	30,2	28,1
Неактивно	503,9	117,4	128,4	147,1	111,0	...	325,7	178,2
Стопа активности (%)	29,6	26,0	33,8	28,8	29,2	...	23,8	38,2
Стопа запослености (%)	21,5	19,8	26,3	19,3	20,0	...	16,7	28,5
Стопа незапослености (%)	27,5	23,8	22,3	32,8	31,4	...	29,7	25,5
Стопа неактивности (%)	70,4	74,0	66,2	71,2	70,8	...	76,2	61,8
Становништво радног узраста (15–64) (у хиљ.)	4504,1	1108,1	1224,4	1238,4	933,2	...	2734,7	1769,4
Активно	3068,2	784,6	818,6	847,1	618,0	...	1853,3	1214,9
Запослено	2733,5	718,7	742,9	741,0	530,9	...	1634,4	1099,1
Незапослено	334,7	65,8	75,7	106,0	87,1	...	218,9	115,8
Неактивно	1435,9	323,5	405,8	391,3	315,2	...	881,4	554,5
Стопа активности (%)	68,1	70,8	66,9	68,4	66,2	...	67,8	68,7
Стопа запослености (%)	60,7	64,9	60,7	59,8	56,9	...	59,8	62,1
Стопа незапослености (%)	10,9	8,4	9,2	12,5	14,1	...	11,8	9,5
Стопа неактивности (%)	31,9	29,2	33,1	31,6	33,8	...	32,2	31,3



Граф. 2. Структура запослености, незапослености и неактивности према регионима, 2019. (у %)



Граф. 3. Структура запослености, незапослености и неактивности према полу, 2019. (у %)



1.4. Мушко становништво према статусу активности, старосним групама, региону и типу насеља, 2019.

	Република Србија							
	Укупно	Србија – север		Србија – југ			тип насеља	
		Београдски регион	Регион Војводине	Регион Шумадије и Западне Србије	Регион Јужне и Источне Србије	Регион Косово и Метохија	градско	остало
Становништво старо 15 и више год. (у хиљ.)	2858,0	667,8	766,4	803,1	620,7	...	1666,2	1191,9
Активни	1792,8	418,5	479,2	514,8	380,3	...	1003,3	789,5
Запослени	1616,6	388,1	437,5	458,3	332,7	...	888,9	727,7
Незапослени	176,2	30,4	41,7	56,5	47,6	...	114,3	61,9
Неактивни	1065,2	249,4	287,2	288,2	240,4	...	662,9	402,3
Стопа активности (%)	62,7	62,7	62,5	64,1	61,3	...	60,2	66,2
Стопа запослености (%)	56,6	58,1	57,1	57,1	53,6	...	53,4	61,1
Стопа незапослености (%)	9,8	7,3	8,7	11,0	12,5	...	11,4	7,8
Стопа неактивности (%)	37,3	37,3	37,5	35,9	38,7	...	39,8	33,8
Младо становништво (15–24) (у хиљ.)	368,7	81,1	100,1	106,1	81,4	...	216,4	152,3
Активни	133,4	24,3	39,8	38,4	30,9	...	61,9	71,6
Запослени	98,6	19,1	31,2	26,8	21,6	...	43,2	55,4
Незапослени	34,8	5,3	8,6	11,7	9,3	...	18,6	16,2
Неактивни	235,3	56,8	60,4	67,6	50,5	...	154,6	80,7
Стопа активности (%)	36,2	30,0	39,7	36,2	37,9	...	28,6	47,0
Стопа запослености (%)	26,7	23,5	31,1	25,3	26,6	...	20,0	36,4
Стопа незапослености (%)	26,1	21,7	21,7	30,3	30,0	...	30,1	22,6
Стопа неактивности (%)	63,8	70,0	60,3	63,8	62,1	...	71,4	53,0
Становништво радног узраста (15–64) (у хиљ.)	2249,8	533,1	616,6	624,4	475,8	...	1330,2	919,7
Активни	1685,9	403,6	461,3	471,0	350,0	...	974,3	711,7
Запослени	1510,5	373,5	419,9	414,5	302,5	...	860,6	649,8
Незапослени	175,4	30,0	41,4	56,5	47,5	...	113,6	61,8
Неактивни	563,9	129,5	155,3	153,4	125,7	...	355,9	208,0
Стопа активности (%)	74,9	75,7	74,8	75,4	73,6	...	73,2	77,4
Стопа запослености (%)	67,1	70,1	68,1	66,4	63,6	...	64,7	70,7
Стопа незапослености (%)	10,4	7,4	9,0	12,0	13,6	...	11,7	8,7
Стопа неактивности (%)	25,1	24,3	25,2	24,6	26,4	...	26,8	22,6

1.5. Женско становништво према статусу активности, старосним групама, региону и типу насеља, 2019.

	Република Србија							
	Укупно	Србија – север		Србија – југ			тип насеља	
		Београдски регион	Регион Војводине	Регион Шумадије и Западне Србије	Регион Јужне и Источне Србије	Регион Косово и Метохија	градско	остало
Становништво старо 15 и више год. (у хиљ.)	3065,9	769,7	819,9	837,6	638,7	...	1885,1	1180,9
Активни	1444,1	388,3	365,2	403,6	287,0	...	892,3	551,8
Запослени	1284,4	352,3	330,6	354,1	247,4	...	786,6	497,8
Незапослени	159,7	36,0	34,6	49,5	39,6	...	105,7	54,0
Неактивни	1621,8	381,3	454,7	434,0	351,8	...	992,8	629,1
Стопа активности (%)	47,1	50,5	44,5	48,2	44,9	...	47,3	46,7
Стопа запослености (%)	41,9	45,8	40,3	42,3	38,7	...	41,7	42,2
Стопа незапослености (%)	11,1	9,3	9,5	12,3	13,8	...	11,8	9,8
Стопа неактивности (%)	52,9	49,5	55,5	51,8	55,1	...	52,7	53,3
Младо становништво (15–24) (у хиљ.)	347,3	77,5	93,9	100,4	75,4	...	211,1	136,2
Активни	78,7	16,9	25,9	21,0	14,9	...	40,0	38,7
Запослени	55,2	12,4	19,9	13,1	9,8	...	28,3	26,8
Незапослени	23,5	4,5	5,9	7,8	5,2	...	11,6	11,9
Неактивни	268,6	60,6	68,0	79,5	60,5	...	171,1	97,5
Стопа активности (%)	22,7	21,8	27,6	20,9	19,8	...	18,9	28,4
Стопа запослености (%)	15,9	15,9	21,2	13,1	12,9	...	13,4	19,7
Стопа незапослености (%)	29,9	26,9	23,0	37,4	34,6	...	29,1	30,7
Стопа неактивности (%)	77,3	78,2	72,4	79,1	80,2	...	81,1	71,6
Становништво радног узраста (15–64) (у хиљ.)	2254,3	575,0	607,8	614,1	457,4	...	1404,5	849,7
Активни	1382,3	381,0	357,3	376,1	268,0	...	879,0	503,2
Запослени	1223,0	345,2	322,9	326,5	228,3	...	773,7	449,3
Незапослени	159,3	35,8	34,3	49,5	39,6	...	105,3	54,0
Неактивни	872,0	194,0	250,6	238,0	189,4	...	525,5	346,5
Стопа активности (%)	61,3	66,3	58,8	61,2	58,6	...	62,6	59,2
Стопа запослености (%)	54,3	60,0	53,1	53,2	49,9	...	55,1	52,9
Стопа незапослености (%)	11,5	9,4	9,6	13,2	14,8	...	12,0	10,7
Стопа неактивности (%)	38,7	33,7	41,2	38,8	41,4	...	37,4	40,8

1.6. Становништво према групама старости, полу и активности, 2019. (у хиљ.)

	Укупно	Активно	Запослено	Незапослено	Неактивно
Укупно	5924,0	3236,9	2901,0	335,9	2687,0
15–19 год.	336,3	31,8	18,6	13,2	304,5
20–24	379,7	180,3	135,2	45,1	199,4
25–29	414,7	319,3	263,4	55,9	95,4
30–34	469,2	400,0	355,4	44,5	69,3
35–39	487,8	423,4	376,0	47,5	64,3
40–44	498,5	433,9	395,0	38,9	64,6
45–49	465,7	391,5	363,3	28,1	74,2
50–54	452,7	351,7	325,2	26,5	101,0
55–59	469,4	317,2	293,3	23,9	152,2
60–64	530,1	219,0	207,9	11,1	311,0
65–69	527,4	95,0	93,9	1,0	432,4
70–74	311,9	37,9	37,7	/	274,0
75 и више год.	580,6	35,9	35,9	-	544,7
Мушкарци	2858,0	1792,8	1616,6	176,2	1065,2
15–19 год.	172,9	21,8	13,3	8,5	151,1
20–24	195,8	111,6	85,3	26,3	84,2
25–29	212,2	177,6	147,8	29,8	34,6
30–34	239,3	218,7	196,4	22,3	20,6
35–39	248,1	228,6	206,9	21,7	19,6
40–44	251,8	228,8	208,6	20,2	22,9
45–49	232,1	204,4	191,7	12,8	27,7
50–54	221,6	185,3	171,3	14,0	36,3
55–59	225,6	174,0	161,4	12,6	51,6
60–64	250,4	135,1	127,8	7,3	115,3
65–69	241,5	60,6	59,9	/	180,9
70–74	136,5	23,0	22,9	/	113,5
75 и више год.	230,2	23,2	23,2	-	206,9
Жене	3065,9	1444,1	1284,4	159,7	1621,8
15–19 год.	163,4	10,0	5,2	4,7	153,4
20–24	183,9	68,7	49,9	18,8	115,2
25–29	202,5	141,8	115,7	26,1	60,8
30–34	229,9	181,3	159,0	22,3	48,6
35–39	239,6	194,9	169,1	25,8	44,7
40–44	246,8	205,1	186,4	18,7	41,6
45–49	233,5	187,0	171,7	15,4	46,5
50–54	231,2	166,4	153,9	12,5	64,7
55–59	243,8	143,1	131,9	11,2	100,7
60–64	279,6	83,9	80,1	3,8	195,7
65–69	285,9	34,4	34,0	/	251,5
70–74	175,4	14,8	14,8	-	160,5
75 и више год.	350,4	12,6	12,6	-	337,8

1.7. Становништво према образовању, полу и активности, 2019. (у хиљ.)

	Укупно	Активно	Запослено	Незапослено	Неактивно
Укупно	5923,9	3236,9	2901	335,9	2687
Без школе	78,1	6,5	5,5	1,1	71,6
Ниже	1604,5	538,9	481,8	57,1	1065,7
Средње	3078,6	1857,3	1649,1	208,2	1221,3
Високо	1162,6	834,2	764,7	69,6	328,4
Рано напуштање школовања (18–24) ¹⁾	33,4	17,6	10,1	7,5	15,8
Лица старости 15–24 која нису запослена и нису на образовању и обуци (NEETs)	109,5	53,6	-	53,6	55,9
Рано напуштање школовања (18–24) ²⁾ (%)	6,6	8,5	6,7	13,3	5,3
Лица старости 15–24 која нису запослена и нису на образовању и обуци (NEETs) - стопа (%)	15,3	25,3	-	91,9	11,1
Мушкарци	2858	1792,8	1616,6	176,2	1065,2
Без школе	17,1	2,9	2,3	/	14,3
Ниже	663	299	266,1	32,8	364
Средње	1651,8	1117,2	1002,8	114,4	534,6
Високо	526,1	373,7	345,3	28,4	152,4
Рано напуштање школовања (18–24) ¹⁾	17,1	12	6,6	5,4	5
Лица старости 15–24 која нису запослена и нису на образовању и обуци (NEETs)	54,8	32,2	-	32,2	22,6
Рано напуштање школовања (18–24) ²⁾ (%)	6,5	9,3	6,9	16,2	3,8
Лица старости 15–24 која нису запослена и нису на образовању и обуци (NEETs) - стопа (%)	14,8	24,1	-	92,3	9,6
Жене	3065,9	1444,1	1284,4	159,7	1621,8
Без школе	61,0	3,7	3,1	/	57,3
Ниже	941,6	239,9	215,7	24,2	701,7
Средње	1426,8	740,1	646,2	93,8	686,8
Високо	636,5	460,5	419,4	41,1	176,1
Рано напуштање школовања (18–24) ¹⁾	16,3	5,5	3,5	2,1	10,8
Лица старости 15–24 која нису запослена и нису на образовању и обуци (NEETs)	54,8	21,4	-	21,4	33,3
Рано напуштање школовања (18–24) ²⁾ (%)	6,7	7,2	6,4	9,1	6,5
Лица старости 15–24 која нису запослена и нису на образовању и обуци (NEETs) - стопа (%)	15,8	27,2	-	91,2	12,4

¹⁾ Лица старости од 18 до 24 године са највише завршеном основном школом, која нису на образовању или обуци

²⁾ Учешће лица старости од 18 до 24 године са највише завршеном основном школом, која нису на образовању или обуци у укупној популацији тог узраста.

1.8. Становништво према брачном статусу, полу и активности, 2019. (у хиљ.)

	Укупно	Активно	Запослено	Незапослено	Неактивно
Укупно	5923,9	3236,9	2901,0	335,9	2687,0
Неожењен/неудата	1709,8	986,6	807,7	178,9	723,2
Ожењен/удата	3227,8	1989,0	1857,0	132,0	1238,8
Удовац/удовица	702,6	95,9	91,3	4,6	606,7
Разведен/разведена	283,8	165,4	145,0	20,4	118,3
Мушкарци	2858,0	1792,8	1616,6	176,2	1065,2
Неожењен	984,0	627,6	517,3	110,4	356,3
Ожењен	1612,9	1064,7	1007,7	57,0	548,2
Удовац	147,1	28,6	27,6	1,0	118,5
Разведен	114,1	71,8	64,0	7,8	42,3
Жене	3065,9	1444,1	1284,4	159,7	1621,8
Неудата	725,8	358,9	290,4	68,5	366,9
Удата	1614,9	924,3	849,3	75,0	690,6
Удовица	555,5	67,2	63,7	3,6	488,2
Разведена	169,7	93,6	81,0	12,7	76,1

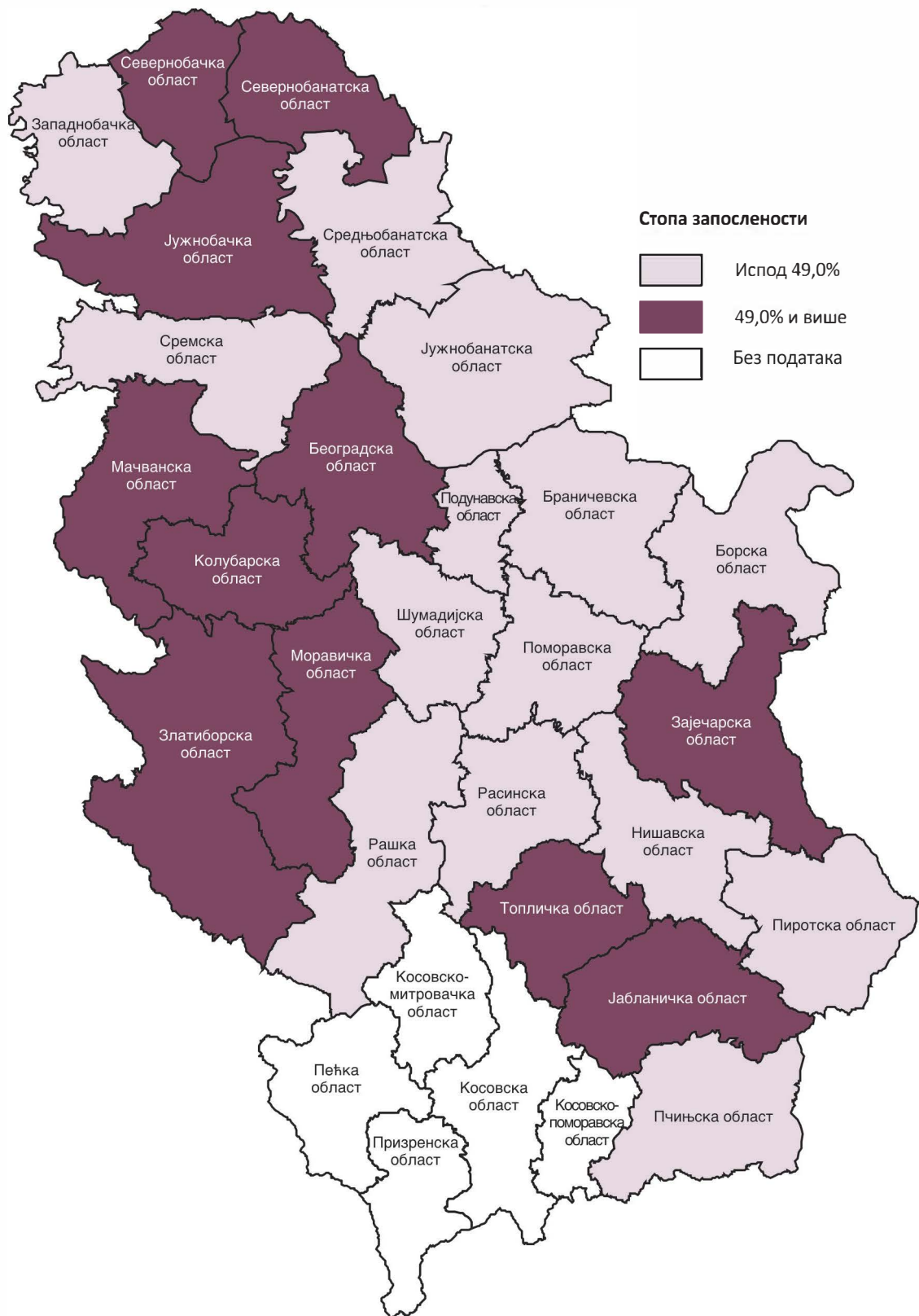
1.9. Статус лица према субјективном мишљењу, полу, региону и типу насеља, 2019. (у хиљ.)

	Република Србија							
	Укупно	Србија – север		Србија – југ			тип насеља	
		Београдски регион	Регион Војводине	Регион Шумадије и Западне Србије	Регион Јужне и Источне Србије	Регион Косово и Метохија	градско	остало
Укупно	5923,9	1437,5	1586,3	1640,7	1259,4	...	3551,2	2372,7
Обављају посао, укључујући неплаћени рад у породичном послу, укључујући приправнике и лица која су на плаћеној пракси	2404,0	670,7	676,0	628,6	428,7	...	1532,2	871,8
Незапослени	895,2	175,0	223,0	265,0	232,2	...	507,5	387,6
Ученик/студент, постдипломац, лице на обавезној неплаћеној пракси	517,8	130,6	128,9	148,7	109,6	...	347,4	170,4
Пензионер	1627,4	386,5	414,5	455,0	371,3	...	977,6	649,8
Лице са дугорочним и трајним инвалидитетом, које не ради	61,6	12,1	21,5	15,3	12,7	...	30,4	31,2
Лице на одслужењу војног рока	-	-	-	-	-	...	-	-
Домаћин/домаћица	374,7	54,4	110,4	117,4	92,5	...	135,2	239,5
Друго неактивно лице	39,1	7,1	11,1	9,5	11,4	...	18,1	21,0
Волонтери	4,2	1,1	/	1,2	1,1	...	2,8	1,4
Мушкарци	2858,0	667,8	766,4	803,1	620,7	...	1666,2	1191,9
Обављају посао, укључујући неплаћени рад у породичном послу, укључујући приправнике и лица која су на плаћеној практи	1342,0	349,5	382,2	362,2	248,1	...	800,4	541,6
Незапослени	486,8	85,6	121,0	146,3	133,9	...	263,0	223,8
Ученик/студент, постдипломац, лице на обавезној неплаћеној пракси	246,5	61,7	62,2	71,5	51,1	...	165,9	80,6
Пензионер	707,1	157,9	175,9	205,9	167,3	...	402,8	304,2
Лице са дугорочним и трајним инвалидитетом, које не ради	36,2	7,4	13,0	8,2	7,6	...	17,4	18,8
Лице на одслужењу војног рока	-	-	-	-	-	...	-	-
Домаћин	16,3	1,7	6,0	2,7	5,9	...	4,9	11,4
Друго неактивно лице	21,5	3,9	5,8	5,5	6,2	...	10,3	11,1
Волонтери	1,6	/	/	/	/	...	1,3	/
Жене	3065,9	769,7	819,9	837,6	638,7	...	1885,1	1180,9
Обављају посао, укључујући неплаћени рад у породичном послу, укључујући приправнице и лица која су на плаћеној пракси	1062,0	321,2	293,8	266,3	180,5	...	731,8	330,2
Незапослене	408,4	89,5	102,0	118,7	98,3	...	244,6	163,8
Ученица/студенткиња, постдипломац, лице на обавезној неплаћеној пракси	271,2	68,9	66,7	77,2	58,5	...	181,4	89,8
Пензионерка	920,3	228,6	238,6	249,1	204,0	...	574,8	345,6
Лице са дугорочним и трајним инвалидитетом, које не ради	25,4	4,7	8,5	7,1	5,2	...	13,0	12,4
Лице на одслужењу војног рока	-	-	-	-	-	...	-	-
Домаћица	358,4	52,7	104,4	114,7	86,5	...	130,3	228,1
Друго неактивно лице	17,6	3,2	5,3	4,0	5,2	...	7,7	9,9
Волонтери	2,6	/	/	/	/	...	1,5	1,1

1.10. Стопе активности, запослености, незапослености и неактивности за становништво старо 15 и више год., по областима, 2019. (у %)

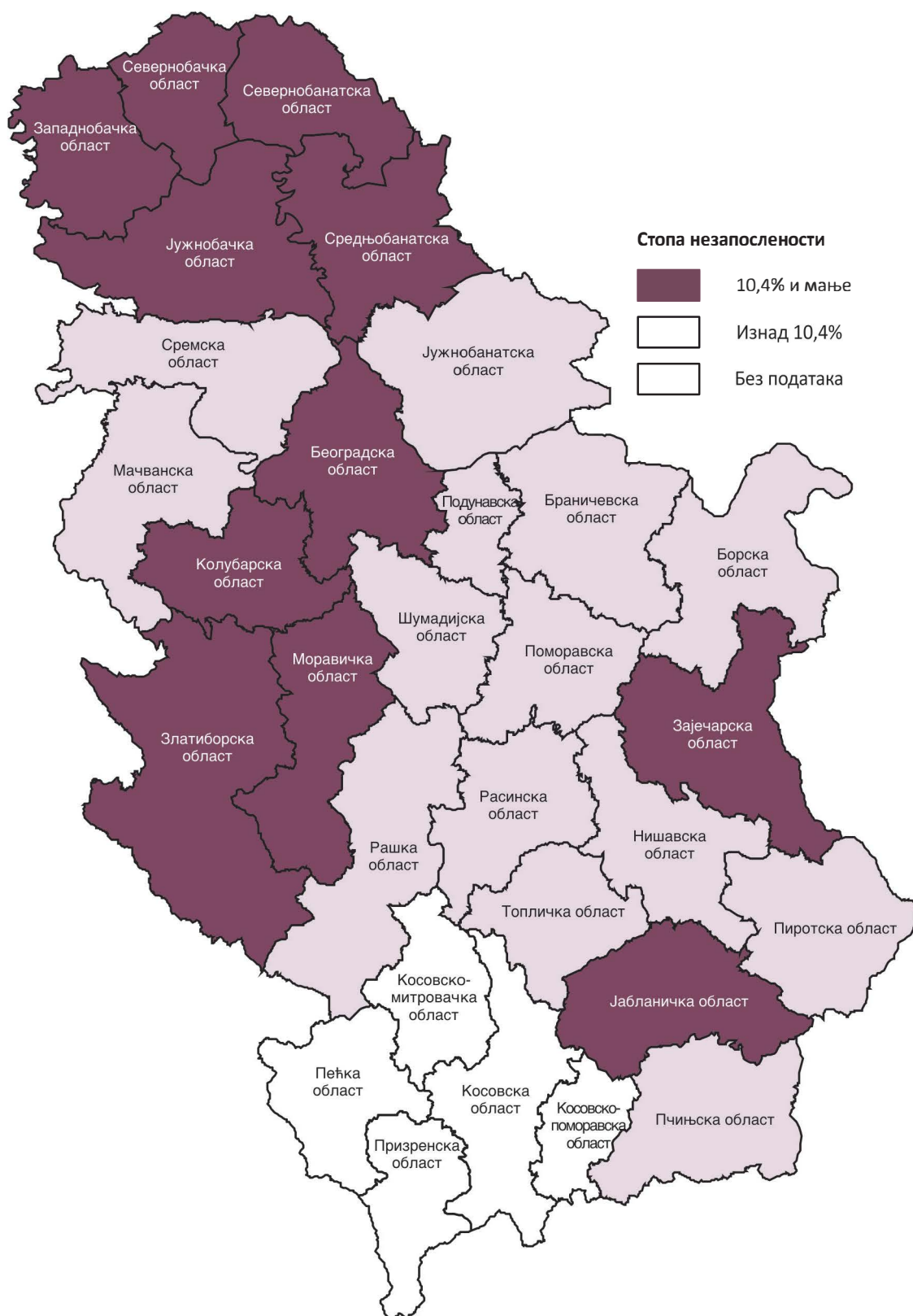
	Стопа активности	Стопа запослености	Стопа незапослености	Стопа неактивности
Град Београд	56,1	51,5	8,2	43,9
Севернобачка област	53,5	49,2	8,1	46,5
Средњобанатска област	51,6	47,5	7,8	48,4
Севернобанатска област	53,5	49,4	7,5	46,5
Јужнобанатска област	49,2	43,5	11,6	50,8
Западнобачка област	48,9	43,8	10,3	51,1
Јужнобачка област	55,9	51,8	7,4	44,1
Сремска област	54,8	48,5	11,6	45,2
Мачванска област	61,0	54,4	10,8	39,0
Колубарска област	61,3	57,3	6,4	38,7
Подунавска област	48,5	42,7	12,0	51,5
Браничевска област	49,3	43,8	11,3	50,7
Шумадијска област	54,8	48,2	12,1	45,2
Поморавска област	49,1	42,5	13,6	50,9
Борска област	49,0	42,0	14,3	51,0
Зајечарска област	56,0	50,6	9,6	44,0
Златиборска област	58,1	53,0	8,8	41,9
Моравичка област	61,1	56,8	7,0	38,9
Рашка област	50,4	40,8	19,0	49,6
Расинска област	53,7	46,4	13,6	46,3
Нишавска област	55,7	47,5	14,7	44,3
Топличка област	57,4	50,6	11,8	42,6
Пиротска област	53,1	46,6	12,2	46,9
Јабланичка област	55,1	50,1	9,1	44,9
Пчињска област	51,6	40,9	20,8	48,4

Стопа запослености по областима, 2019.



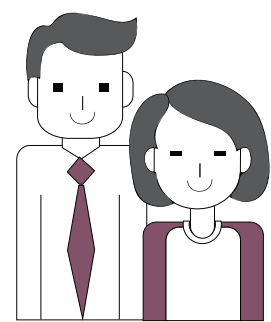
Стопа запослености у Републици Србији = 49,0%

Стопа незапослености по областима, 2019.



Стопа незапослености у Републици Србији = 10,4%

2



Запослени

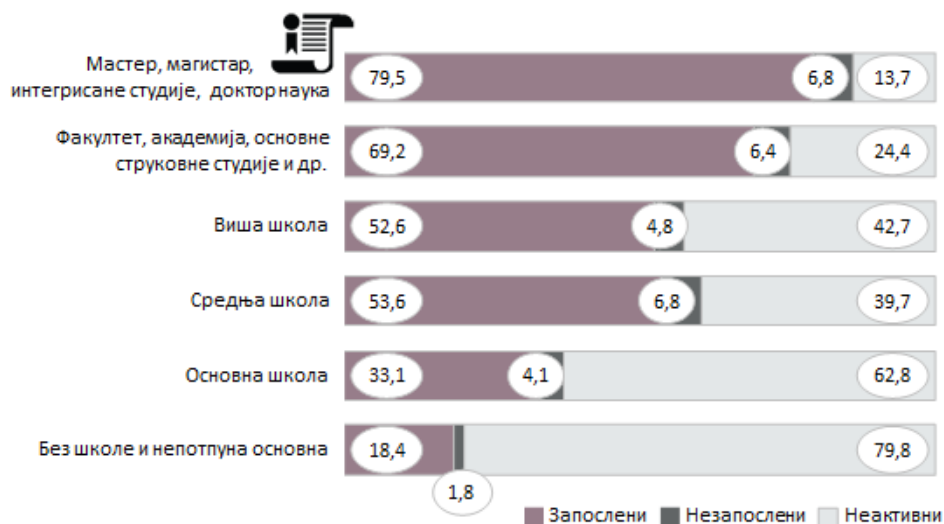
2.1. Запослени према старосним групама, полу, региону и типу насеља, 2019. (у хиљ.)

	Република Србија							
	Укупно	Србија – север		Србија – југ			тип насеља	
		Београдски регион	Регион Војводине	Регион Шумадије и Западне Србије	Регион Јужне и Источне Србије	Регион Косово и Метохија	градско	остало
Укупно	2901,0	740,5	768,1	812,4	580,0	...	1675,5	1225,5
15–24 год.	153,8	31,4	51,1	39,9	31,4	...	71,6	82,2
25–34	618,9	178,3	172,2	153,9	114,4	...	382,2	236,7
35–44	771,0	221,5	209,8	198,8	141,0	...	501,7	269,3
45–54	688,6	173,7	182,2	189,9	142,7	...	409,3	279,3
55–64	501,2	113,8	127,5	158,5	101,4	...	269,7	231,6
65 и више год.	167,5	21,8	25,3	71,4	49,1	...	41,2	126,4
Мушкарци	1616,6	388,1	437,5	458,3	332,7	...	888,9	727,7
15–24 год.	98,6	19,1	31,2	26,8	21,6	...	43,2	55,4
25–34	344,2	92,0	97,2	89,0	66,0	...	200,0	144,2
35–44	415,5	112,6	117,1	107,4	78,4	...	261,0	154,5
45–54	362,9	87,6	98,8	99,9	76,7	...	207,4	155,5
55–64	289,3	62,3	75,7	91,5	59,8	...	148,9	140,3
65 и више год.	106,1	14,6	17,6	43,8	30,1	...	28,3	77,8
Жене	1284,4	352,3	330,6	354,1	247,4	...	786,6	497,8
15–24 год.	55,2	12,4	19,9	13,1	9,8	...	28,3	26,8
25–34	274,7	86,3	75,0	64,9	48,4	...	182,2	92,5
35–44	355,5	108,9	92,7	91,4	62,5	...	240,6	114,9
45–54	325,6	86,1	83,4	90,0	66,0	...	201,8	123,8
55–64	212,0	51,4	51,9	67,1	41,6	...	120,7	91,3
65 и више год.	61,4	7,2	7,7	27,5	19,0	...	12,9	48,5

2.2. Запослени према нивоу образовања, полу, региону и типу насеља, 2019. (у хиљ.)

	Република Србија							
	Укупно	Србија – север		Србија – југ			тип насеља	
		Београдски регион	Регион Војводине	Регион Шумадије и Западне Србије	Регион Јужне и Источне Србије	Регион Косово и Метохија	градска	остала
Укупно	2901,0	740,5	768,1	812,4	580,0	...	1675,5	1225,5
Без школе	5,5	/	1,9	1,9	1,0	...	1,7	3,8
Ниже	481,8	40,8	114,9	200,8	125,3	...	112,0	369,8
Средње	1649,1	379,4	472,8	461,5	335,4	...	924,3	724,8
Високо	764,7	319,6	178,5	148,2	118,3	...	637,6	127,1
						...		
Мушкарци	1616,6	388,1	437,5	458,3	332,7	...	888,9	727,7
Без школе	2,3	/	1,2	/	/	...	1,3	1,0
Ниже	266,1	22,7	71,7	106,0	65,8	...	62,7	203,4
Средње	1002,8	221,8	282,8	288,9	209,4	...	537,4	465,4
Високо	345,3	143,2	81,9	63,0	57,3	...	287,5	57,8
						...		
Жене	1284,4	352,3	330,6	354,1	247,4	...	786,6	497,8
Без школе	3,1	/	/	1,5	/	...	/	2,8
Ниже	215,7	18,1	43,3	94,7	59,5	...	49,3	166,3
Средње	646,2	157,6	190,0	172,6	126,0	...	386,9	259,4
Високо	419,4	176,4	96,6	85,2	61,1	...	350,0	69,3

Граф. 4. Структура запослености, незапослености и неактивности према нивоу највишег завршеног образовања, 2019. (у %)



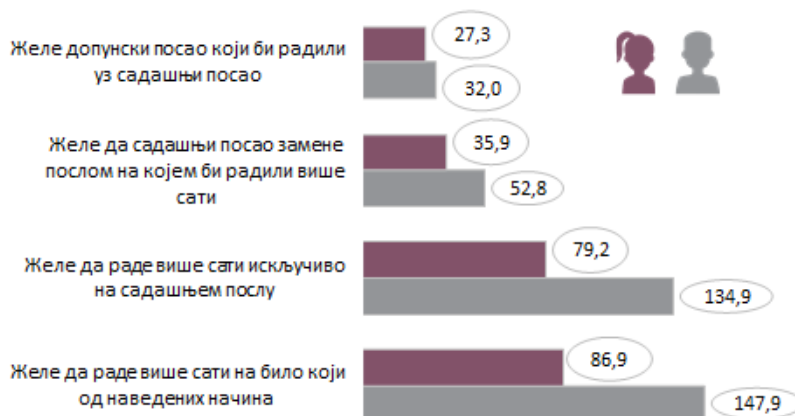
2.3. Запослени према професионалном статусу, полу, региону и типу насеља, 2019. (у хиљ.)

	Република Србија							
	Укупно	Србија – север		Србија – југ			тип насеља	
		Београдски регион	Регион Војводине	Регион Шумадије и Западне Србије	Регион Јужне и Источне Србије	Регион Косово и Метохија	градска	остала
Стари 15 и више год.	2901,0	740,5	768,1	812,4	580,0	...	1675,5	1225,5
Самостални са запосленима	98,3	32,1	26,1	26,3	13,9	...	72,8	25,6
Самостални без запослених	567,9	82,7	120,4	211,3	153,5	...	179,5	388,4
Запослени радници	2097,7	617,5	599,7	493,3	387,2	...	1410,1	687,6
Помажући чланови домаћинства	137,1	8,0	22,0	81,5	25,5	...	13,1	124,0
Радног узраста (15–64)	2733,5	718,7	742,9	741,0	530,9	...	1634,4	1099,1
Самостални са запосленима	94,4	30,5	25,3	25,4	13,2	...	69,3	25,1
Самостални без запослених	449,6	72,5	105,2	160,3	111,7	...	158,8	290,8
Запослени радници	2079,3	609,5	593,2	490,9	385,7	...	1394,9	684,4
Помажући чланови домаћинства	110,2	6,3	19,2	64,4	20,3	...	11,3	98,9
Мушкарци								
Стари 15 и више год.	1616,6	388,1	437,5	458,3	332,7	...	888,9	727,7
Самостални са запосленима	69,4	22,5	18,2	18,7	10,0	...	49,8	19,6
Самостални без запослених	394,5	57,7	88,2	149,9	98,8	...	124,9	269,6
Запослени радници	1114,8	305,8	323,0	269,5	216,5	...	709,0	405,8
Помажући чланови домаћинства	37,9	2,2	8,0	20,1	7,5	...	5,3	32,6
Радног узраста (15–64)	1510,5	373,5	419,9	414,5	302,5	...	860,6	649,8
Самостални са запосленима	66,0	21,1	17,5	18,0	9,4	...	46,8	19,1
Самостални без запослених	310,9	50,2	76,4	112,5	71,8	...	109,8	201,1
Запослени радници	1103,0	300,5	319,0	268,0	215,6	...	699,4	403,6
Помажући чланови домаћинства	30,6	1,7	7,1	16,0	5,8	...	4,6	26,0
Жене								
Стари 15 и више год.	1284,4	352,3	330,6	354,1	247,4	...	786,6	497,8
Самостални са запосленима	28,9	9,6	7,9	7,5	3,9	...	23,0	6,0
Самостални без запослених	173,4	25,1	32,2	61,4	54,7	...	54,6	118,7
Запослени радници	982,9	311,8	276,6	223,8	170,7	...	701,2	281,8
Помажући чланови домаћинства	99,2	5,8	14,0	61,3	18,1	...	7,9	91,4
Радног узраста (15–64)	1223,0	345,2	322,9	326,5	228,3	...	773,7	449,3
Самостални са запосленима	28,4	9,4	7,8	7,4	3,9	...	22,5	5,9
Самостални без запослених	138,7	22,2	28,8	47,8	39,9	...	49,0	89,7
Запослени радници	976,3	309,0	274,2	222,9	170,2	...	695,6	280,8
Помажући чланови домаћинства	79,5	4,5	12,1	48,4	14,5	...	6,7	72,8

2.4. Запослени према уобичајеним сатима рада, полу, региону и типу насеља, 2019. (у хиљ.)

	Република Србија							
	Укупно	Србија – север		Србија – југ			тип насеља	
		Београдски регион	Регион Војводине	Регион Шумадије и Западне Србије	Регион Јужне и Источне Србије	Регион Косово и Метохија	градска	остала
Укупно	2901,0	740,5	768,1	812,4	580,0	...	1675,5	1225,5
1–14 сати	17,0	5,0	3,3	3,4	5,4	...	8,7	8,3
15–35	128,2	25,0	28,2	38,5	36,5	...	51,7	76,5
36–48	1978,7	578,3	561,9	472,9	365,6	...	1331,0	647,7
49–59 сати	109,4	24,8	21,6	43,7	19,3	...	48,6	60,8
Више од 60 сати рада	114,8	22,7	22,6	52,7	16,8	...	46,7	68,1
Уобичајени сати варирају од седмице до седмице	553,0	84,6	130,6	201,3	136,5	...	189,0	364,0
						...		
Мушкарци	1616,6	388,1	437,5	458,3	332,7	...	888,9	727,7
1–14 сати	7,7	2,5	/	1,6	2,6	...	3,9	3,7
15–35	58,7	9,7	14,2	17,2	17,5	...	20,7	38,0
36–48	1034,2	281,9	295,2	254,2	202,9	...	660,6	373,7
49–59 сати	73,7	18,8	17,6	24,9	12,5	...	35,4	38,4
Више од 60 сати рада	89,5	18,5	17,8	40,6	12,6	...	36,9	52,6
Уобичајени сати варирају од седмице до седмице	352,8	56,7	91,8	119,8	84,5	...	131,4	221,3
						...		
Жене	1284,4	352,3	330,6	354,1	247,4	...	786,6	497,8
1–14 сати	9,3	2,6	2,3	1,7	2,8	...	4,7	4,6
15–35	69,5	15,3	14,0	21,3	19,0	...	31,0	38,6
36–48	944,4	296,4	266,7	218,7	162,7	...	670,4	274,0
49–59 сати	35,6	6,0	4,0	18,8	6,8	...	13,2	22,4
Више од 60 сати рада	25,2	4,2	4,7	12,1	4,1	...	9,8	15,5
Уобичајени сати варирају од седмице до седмице	200,2	27,9	38,8	81,5	52,0	...	57,5	142,7

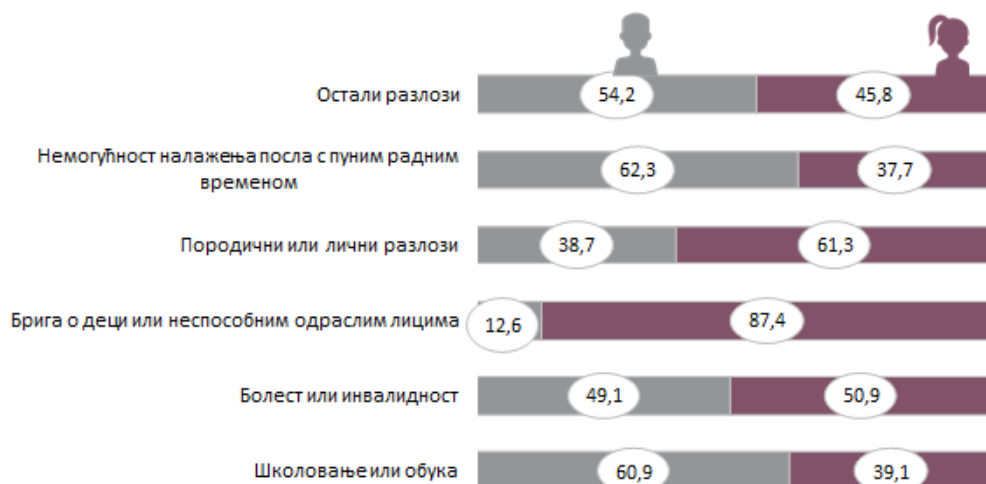
Граф. 5. Запослени који желе да раде више сати по полу, 2019. (у хиљ.)



2.5. Запослени према својини и радном времену, полу и региону, 2019. (у хиљ.)

	Република Србија							
	Укупно	пол		Србија – север		Србија – југ		
		мушки	женски	Бео-градски регион	Регион Војводине	Регион Шумадије и Западне Србије	Регион Јужне и Источне Србије	Регион Косово и Метохија
Становништво старо 15 и више год.	2901,0	1616,6	1284,4	740,5	768,1	812,4	580,0	...
Приватна – регистрована	1847,1	1068,5	778,6	458,9	525,9	532,4	329,9	...
Пуно радно време	1692,3	991,3	701,0	429,6	485,9	473,9	302,9	...
Краће од пуног радног времена	154,8	77,2	77,7	29,3	40,0	58,5	27,0	...
Приватна – нерегистрована	286,6	175,3	111,3	35,7	56,3	93,9	100,6	...
Пуно радно време	122,5	83,4	39,1	15,4	25,2	45,5	36,4	...
Краће од пуног радног времена	164,1	92,0	72,2	20,4	31,1	48,5	64,3	...
Државна	727,8	344,6	383,2	230,8	172,6	179,0	145,4	...
Пуно радно време	707,3	337,7	369,6	224,4	166,9	174,6	141,4	...
Краће од пуног радног времена	20,5	7,0	13,6	6,4	5,7	4,4	4,0	...
Остало	39,5	28,2	11,3	15,1	13,2	7,1	4,1	...
Пуно радно време	23,7	17,7	6,0	9,7	6,7	4,6	2,7	...
Краће од пуног радног времена	15,8	10,5	5,3	5,4	6,6	2,5	1,3	...
Становништво радног узраста (15–64)	2733,5	1510,5	1223,0	718,7	742,9	741,0	530,9	...
Приватна – регистрована	1755,7	1007,2	748,6	446,1	511,5	485,3	312,9	...
Пуно радно време	1639,2	952,8	686,4	422,5	478,3	444,6	293,8	...
Краће од пуног радног времена	116,5	54,4	62,2	23,6	33,2	40,6	19,1	...
Приватна – нерегистрована	216,5	134,0	82,6	30,0	47,3	70,2	69,0	...
Пуно радно време	102,7	69,9	32,8	13,6	23,0	37,2	28,9	...
Краће од пуног радног времена	113,8	64,0	49,8	16,4	24,3	33,0	40,1	...
Државна	723,7	342,4	381,2	228,4	171,5	178,7	145,0	...
Пуно радно време	704,5	336,0	368,5	222,8	166,3	174,3	141,1	...
Краће од пуног радног времена	19,2	6,5	12,7	5,7	5,2	4,3	4,0	...
Остало	37,5	26,9	10,6	14,2	12,5	6,9	3,9	...
Пуно радно време	23,2	17,3	5,9	9,4	6,5	4,6	2,7	...
Краће од пуног радног времена	14,4	9,7	4,7	4,8	6,0	2,2	1,3	...

Граф. 6. Запослени према разлозима рада краће од пуног радног времена по полу, 2019. (у %)



2.6. Запослени према сектору делатности, полу и региону, 2019. (у хиљ.)

	Република Србија							
	Укупно	пол		Србија – север		Србија – југ		
		мушки	женски	Београдски регион	Регион Војводине	Регион Шумадије и Западне Србије	Регион Јужне и Источне Србије	Регион Косово и Метохија
Стари 15 и више год.	2901,0	1616,6	1284,4	740,5	768,1	812,4	580,0	...
Без одговора	-	-	-	-	-	-	-	...
Пољопривреда, шумарство и рибарство	452,7	282,3	170,4	21,6	116,4	222,3	92,5	...
Рударство	30,9	26,9	4,0	9,9	4,0	8,3	8,7	...
Прерађивачка индустрија	542,0	332,1	209,9	78,9	190,8	153,2	119,0	...
Снабдевање ел. енергијом, гасом и паром	38,3	29,5	8,7	13,7	6,9	6,8	10,9	...
Снабдевање водом и управљање отпадним водама	45,8	35,3	10,5	7,9	15,1	13,0	9,8	...
Грађевинарство	139,0	128,5	10,5	39,1	37,8	33,7	28,3	...
Трговина на велико и мало, поправка моторних возила	386,0	172,8	213,2	125,6	101,2	94,1	65,0	...
Саобраћај и складиштење	157,0	125,1	31,9	56,2	41,7	36,6	22,5	...
Услуге смештаја и исхране	105,2	53,2	52,0	34,6	28,3	25,5	16,8	...
Информисање и комуникације	78,4	48,2	30,2	46,3	16,6	9,0	6,6	...
Финансијске делатности и делатност осигурања	46,7	16,6	30,1	25,5	9,8	6,6	4,7	...
Пословање некретнинама	4,9	2,7	2,2	2,7	1,2	/	/	...
Стручне, научне, иновационе и техничке делатности	95,3	47,5	47,8	51,7	21,8	12,7	9,1	...
Административне и помоћне услужне делатности	53,1	30,1	23,0	25,6	12,7	8,2	6,7	...
Државна управа, одбрана и обавезно социјално осигурање	152,4	84,5	67,8	47,5	33,5	37,5	33,8	...
Образовање	183,2	48,0	135,2	55,5	45,0	44,0	38,7	...
Здравствена и социјална заштита	158,8	37,6	121,1	51,1	45,0	34,8	27,8	...
Уметност, забава и рекреација	47,7	29,1	18,5	18,2	11,4	11,4	6,6	...
Остале услужне делатности	50,7	23,9	26,8	17,0	15,0	11,7	6,9	...
Делатност домаћинства као послодавца	132,2	62,1	70,1	10,9	13,9	42,0	65,4	...
Делатност екстериторијалних организација и тела	/	/	/	/	-	-	-	...

2.6. Запослени према сектору делатности, полу и региону, 2019. (у хиљ.) (наставак)

	Република Србија							
	Укупно	пол		Србија – север		Србија – југ		
		мушки	женски	Београдски регион	Регион Војводине	Регион Шумадије и Западне Србије	Регион Јужне и Источне Србије	Регион Косово и Метохија
Радног узраста (15–64)	2733,5	1510,5	1223,0	718,7	742,9	741,0	530,9	...
Без одговора	-	-	-	-	-	-	-	...
Пољопривреда, шумарство и рибарство	366,1	225,7	140,5	16,8	104,2	171,5	73,6	...
Рударство	30,9	26,9	4,0	9,9	4,0	8,3	8,7	...
Прерађивачка индустрија	536,9	327,7	209,3	77,7	189,0	152,3	117,9	...
Снабдевање ел. енергијом, гасом и паром	38,2	29,5	8,7	13,7	6,9	6,8	10,9	...
Снабдевање водом и управљање отпадним водама	45,6	35,1	10,5	7,9	15,0	12,9	9,8	...
Грађевинарство	136,3	126,0	10,3	38,0	37,1	33,1	28,1	...
Трговина на велико и мало, поправка моторних возила	381,9	169,9	212,1	123,9	99,9	93,7	64,4	...
Саобраћај и складиштење	154,6	123,0	31,6	54,8	41,2	36,2	22,4	...
Услуге смештаја и исхране	104,4	52,6	51,8	34,2	28,1	25,3	16,8	...
Информисање и комуникације	77,5	47,5	30,0	45,7	16,5	9,0	6,4	...
Финансијске делатности и делатност осигурања	45,9	15,9	30,0	24,9	9,6	6,6	4,7	...
Пословање некретнинама	4,8	2,7	2,1	2,6	1,2	/	/	...
Стручне, научне, иновационе и техничке делатности	91,1	44,2	46,9	49,2	20,7	12,3	9,0	...
Административне и помоћне услужне делатности	52,1	29,8	22,3	25,5	12,3	7,8	6,6	...
Државна управа, одбрана и обавезно социјално осигурање	151,3	84,0	67,3	47,0	33,2	37,4	33,7	...
Образовање	182,2	47,5	134,7	55,0	44,7	44,0	38,6	...
Здравствена и социјална заштита	155,8	36,5	119,3	49,4	44,3	34,5	27,5	...
Уметност, забава и рекреација	46,8	28,6	18,3	17,6	11,2	11,4	6,6	...
Остале услужне делатности	48,8	22,7	26,1	16,4	14,4	11,3	6,6	...
Делатност домаћинства као послодавца	81,2	34,2	47,0	7,7	9,2	25,7	38,4	...
Делатност екстериторијалних организација и тела	/	/	/	/	-	-	-	...

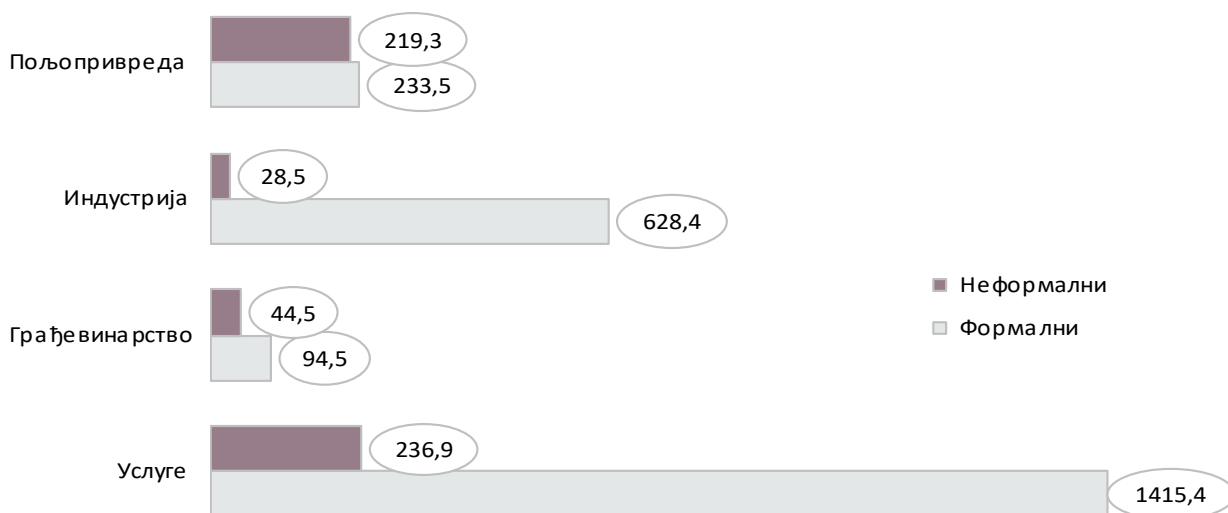
2.7. Запослени према занимању, полу и региону, 2019. (у хиљ.)

	Република Србија							
	Укупно	пол		Србија – север		Србија – југ		
		мушки	женски	Београдски регион	Регион Војводине	Регион Шумадије и Западне Србије	Регион Јужне и Источне Србије	Регион Косово и Метохија
Стари 15 и више год.	2901,0	1616,6	1284,4	740,5	768,1	812,4	580,0	...
Руководиоци (директори), функционери и законодавци	83,8	56,4	27,4	30,7	25,3	18,0	9,8	...
Стручњаци и уметници	399,8	165,8	234,0	181,3	91,8	67,1	59,6	...
Инжењери, стручни сарадници и техничари	328,4	155,8	172,6	115,5	93,1	67,2	52,7	...
Административни службеници	230,7	92,8	137,9	100,3	50,9	46,3	33,1	...
Услужна и трговачка занимања	433,1	186,2	246,9	119,5	117,8	114,4	81,4	...
Пољопривредници, шумари, рибари и сродни	499,1	289,2	209,9	27,8	81,8	243,5	146,0	...
Занатлије и сродни	337,4	279,8	57,6	62,9	106,7	98,4	69,5	...
Руковаоци машинама и постројењима, монтери и возачи	309,9	243,2	66,7	51,9	106,5	82,9	68,5	...
Једноставна занимања	263,0	132,4	130,6	48,4	91,4	70,4	52,9	...
Војна занимања	15,8	15,1	/	2,2	3,0	4,2	6,5	...
Радног узраста (15–64)	2733,5	1510,5	1223,0	718,7	742,9	741,0	530,9	...
Руководиоци (директори), функционери и законодавци	81,6	54,3	27,3	29,1	25,1	17,8	9,6	...
Стручњаци и уметници	391,1	160,2	230,9	176,5	89,7	66,4	58,5	...
Инжењери, стручни сарадници и техничари	324,8	153,6	171,2	113,9	91,6	66,8	52,6	...
Административни службеници	229,2	92,4	136,8	99,4	50,5	46,2	33,0	...
Услужна и трговачка занимања	428,7	183,6	245,0	118,0	116,2	113,9	80,6	...
Пољопривредници, шумари, рибари и сродни	365,5	206,1	159,3	20,1	67,0	177,6	100,7	...
Занатлије и сродни	331,3	274,3	57,1	61,4	104,5	96,9	68,5	...
Руковаоци машинама и постројењима, монтери и возачи	307,0	240,3	66,7	50,4	105,8	82,4	68,4	...
Једноставна занимања	258,5	130,6	127,9	47,7	89,5	68,8	52,5	...
Војна занимања	15,8	15,1	/	2,2	3,0	4,2	6,5	...

2.8. Запослени у формалном или неформалном радном односу, према групама старости, професионалном статусу, полу и региону, 2019.

	Република Србија							
	Укупно	пол		Србија – север		Србија – југ		
		мушки	женски	Београдски регион	Регион Војводине	Регион Шумадије и Западне Србије	Регион Јужне и Источне Србије	Регион Косово и Метохија
Запослени (у хиљ.)	2901,0	1616,6	1284,4	740,5	768,1	812,4	580,0	...
Формално запослени стари 15 и више год. (у хиљ.)	2371,8	1326,1	1045,7	661,8	651,7	617,9	440,4	...
15–24	116,3	72,4	43,8	24,8	42,4	25,2	23,8	...
25–54	1803,3	968,0	835,2	525,8	493,4	449,7	334,3	...
55–64	384,9	231,5	153,4	98,6	104,3	112,4	69,6	...
65 и више год.	67,3	54,1	13,2	12,5	11,6	30,6	12,6	...
Према професионалном статусу (у хиљ.)								
Самозапослени са радницима	97,3	68,4	28,9	31,8	25,9	25,9	13,8	...
Самозапослени без радника	303,3	223,5	79,8	46,4	70,0	127,3	59,5	...
Запослени радници	1971,1	1034,2	937,0	583,5	555,9	464,6	367,1	...
Помажући чланови домаћинства	-	-	-	-	-	-	-	...
Неформално запослени стари 15 и више год. (у хиљ.)	529,2	290,5	238,7	78,7	116,4	194,5	139,6	...
15–24	37,5	26,2	11,4	6,6	8,6	14,8	7,5	...
25–54	275,2	154,6	120,6	47,7	70,8	92,9	63,8	...
55–64	116,3	57,7	58,6	15,2	23,2	46,1	31,8	...
65 и више год.	100,2	52,0	48,2	9,2	13,7	40,8	36,5	...
Према професионалном статусу (у хиљ.)								
Самозапослени са радницима	/	/	_	/	/	/	/	...
Самозапослени без радника	264,6	171,0	93,6	36,3	50,4	84,0	93,9	...
Запослени радници	126,6	80,6	46,0	34,0	43,8	28,7	20,1	...
Помажући чланови домаћинства	137,1	37,9	99,2	8,0	22,0	81,5	25,5	...
Стопа неформалне запослености (%)	18,2	18,0	18,6	10,6	15,2	23,9	24,1	...

Граф. 7. Формално/неформално запослени према сектору делатности, 2019. (у хиљ.)



Напомена

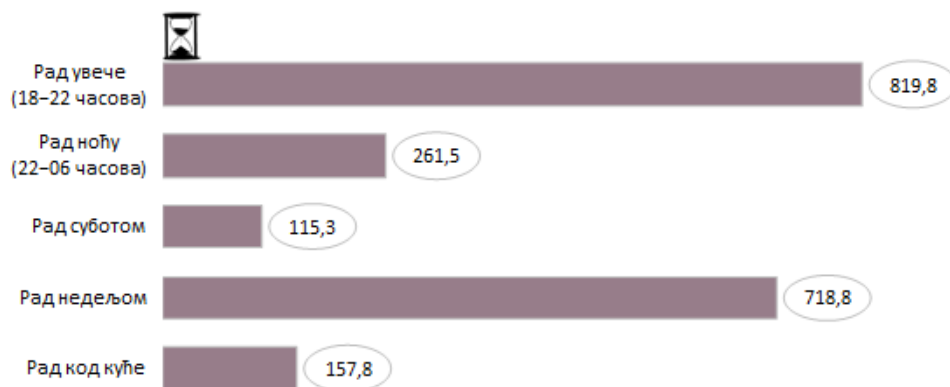
Сектор пољопривреде обухвата Пољопривреду, шумарство и рибарство.

Сектор индустрије обухвата Рударство, Прерађивачку индустрију, Снабдевање електричном енергијом, гасом и паром и Снабдевање водом и управљање отпадним водама.

Сектор грађевинарство обухвата само Грађевинарство.

Сектор услуга обухвата Трговину на велико и мало, Саобраћај и складиштење, Услуге смештаја и исхране, Информисање и комуникације, Финансијске делатности и делатност осигурања, Пословање некретнинама, Стручне, научне, иновационе и техничке делатности, Административне и помоћне услужне делатности, Државну управу и обавезно социјално осигурање, образовање, Здравствену и социјалну заштиту, Уметност, забаву и рекреацију, Остале услужне делатности, Делатност домаћинства као послодавца, Делатност екстериторијалних организација и тела.

Граф. 8. Запослена лица према специфичним врстама радног времена, 2019. (у хиљ.)



2.9. Запослени према томе да ли траже други посао, разлозима тражења другог посла, полу и региону, 2019. (у хиљ.)

	Република Србија							
	Укупно	пол		Србија – север		Србија – југ		
		мушки	женски	Бео-градски регион	Регион Војводине	Регион Шумадије и Западне Србије	Регион Јужне и Источне Србије	Регион Косово и Метохија
Укупно	2901,0	1616,6	1284,4	740,5	768,1	812,4	580,0	...
Запослени који у претходне четири седмице нису тражили други посао	2765,9	1531,6	1234,2	704,4	734,4	774,8	552,2	...
Запослени који су у претходне четири седмице тражили други посао, разлог:	135,1	85,0	50,2	36,0	33,7	37,6	27,9	...
Постоји вероватноћа или ризик губљења садашњег посла, или је посао који се обавља ограниченог трајања	3,9	2,3	1,6	/	1,1	1,4	/	...
Садашњи посао је прихваћен као привремен	34,2	23,5	10,7	7,2	6,8	11,3	8,9	...
Тражење додатног посла који би се обављао уз садашњи посао	6,4	3,9	2,5	1,6	1,9	1,6	1,3	...
Жеља да се нађе посао са бољим условима (већа зарада, погодније радно време или превоз, могућност да се боље искажу сопствене способности)	88,6	54,1	34,5	26,0	22,9	23,0	16,7	...
Друго	2,1	1,1	/	/	/	/	/	...



Граф. 10. Самозапослени према занимању и полу (у %), 2019.



2.10. Запослени радници према врсти уговора и правима из радног односа, полу, региону и типу насеља, 2019. (у хиљ.)

	Република Србија							
	Укупно	Србија – север		Србија – југ			тип насеља	
		Београдски регион	Регион Војводине	Регион Шумадије и Западне Србије	Регион Јужне и Источне Србије	Регион Косово и Метохија	градска	остала
Укупно	2097,7	617,5	599,7	493,3	387,2	...	1410,1	687,6
Запослени радници према уговору								
На основу писменог уговора о запослењу	1971,1	583,5	555,9	464,6	367,1	...	1337,6	633,5
На основу усменог договора о запослењу	126,6	34,0	43,8	28,7	20,1	...	72,5	54,1
Права из радног односа								
Право на пензијско осигурање	1958,6	578,7	551,8	462,8	365,3	...	1328,8	629,8
Без права на пензијско осигурање	139,2	38,9	47,9	30,6	21,9	...	81,3	57,8
Право на здравствено осигурање	1953,8	575,7	550,7	462,5	365,0	...	1324,6	629,3
Без права на здравствено осигурање	143,9	41,9	49,0	30,8	22,2	...	85,6	58,3
Право на плаћено боловање	1906,5	564,4	540,5	446,9	354,7	...	1293,2	613,3
Без права на плаћено боловање	191,3	53,1	59,2	46,4	32,5	...	116,9	74,3
Право на плаћени годишњи одмор	1896,3	562,1	539,3	442,7	352,3	...	1287,6	608,7
Без права на плаћени годишњи одмор	201,4	55,5	60,4	50,7	34,9	...	122,5	78,9
Мушкарци	1114,8	305,8	323,0	269,5	216,5	...	709,0	405,8
Запослени радници према уговору								
На основу писменог уговора о запослењу	1034,2	286,1	293,9	250,8	203,3	...	665,8	368,4
На основу усменог договора о запослењу	80,6	19,7	29,1	18,7	13,1	...	43,2	37,4
Права из радног односа								
Право на пензијско осигурање	1026,7	283,3	291,7	249,3	202,4	...	660,7	366,0
Без права на пензијско осигурање	88,1	22,5	31,3	20,2	14,1	...	48,3	39,8
Право на здравствено осигурање	1023,2	281,3	290,7	249,1	202,1	...	657,7	365,5
Без права на здравствено осигурање	91,6	24,5	32,4	20,4	14,3	...	51,2	40,4
Право на плаћено боловање	995,9	275,4	284,7	240,1	195,7	...	639,8	356,1
Без права на плаћено боловање	118,9	30,3	38,3	29,4	20,8	...	69,1	49,8
Право на плаћени годишњи одмор	989,2	273,8	283,7	237,8	193,9	...	636,0	353,2
Без права на плаћени годишњи одмор	125,6	32,0	39,3	31,7	22,6	...	73,0	52,6

2.10. Запослени радници према врсти уговора и правима из радног односа, полу, региону и типу насеља, 2019. (у хиљ.) (наставак)

	Република Србија							
	Укупно	Србија – север		Србија – југ			тип насеља	
		Београдски регион	Регион Војводине	Регион Шумадије и Западне Србије	Регион Јужне и Источне Србије	Регион Косово и Метохија	градска	остала
Жене	982,9	311,8	276,6	223,8	170,7	...	701,2	281,8
Запослене раднице према уговору								
На основу писменог уговора о запослењу	936,9	297,5	262,0	213,9	163,7	...	671,8	265,1
На основу усменог договора о запослењу	46,0	14,4	14,6	10,0	7,0	...	29,3	16,6
Права из радног односа								
Право на пензијско осигурање	931,9	295,4	260,1	213,4	162,9	...	668,1	263,8
Без права на пензијско осигурање	51,0	16,4	16,5	10,4	7,8	...	33,0	18,0
Право на здравствено осигурање	930,6	294,4	260,0	213,4	162,8	...	666,8	263,8
Без права на здравствено осигурање	52,3	17,4	16,6	10,4	7,9	...	34,3	18,0
Право на плаћено боловање	910,6	289,0	255,7	206,9	159,0	...	653,3	257,2
Без права на плаћено боловање	72,3	22,8	20,9	17,0	11,7	...	47,8	24,5
Право на плаћени годишњи одмор	907,1	288,3	255,6	204,9	158,4	...	651,6	255,5
Без права на плаћени годишњи одмор	75,8	23,5	21,1	19,0	12,3	...	49,5	26,3

2.11. Запослени радници према сектору делатности, полу, региону и типу насеља, 2019. (у хиљ.)

	Република Србија							
	Укупно	Србија – север		Србија – југ			тип насеља	
		Београдски регион	Регион Војводине	Регион Шумадије и Западне Србије	Регион Јужне и Источне Србије	Регион Косово и Метохија	градска	остала
Укупно	2097,7	617,5	599,7	493,3	387,2	...	1410,1	687,6
Пољопривреда	60,2	1,6	38,4	13,0	7,1	...	21,9	38,3
Индустрија	609,7	99,3	200,8	168,1	141,4	...	354,6	255,1
Грађевинарство	100,0	29,5	26,7	23,8	20,0	...	57,9	42,0
Услуге	1327,8	487,1	333,7	288,4	218,7	...	975,7	352,1
Мушкарци	1114,8	305,8	323,0	269,5	216,5	...	709,0	405,8
Пољопривреда	45,1	1,0	29,2	9,9	5,0	...	16,3	28,9
Индустрија	387,3	65,7	126,1	108,3	87,1	...	222,7	164,6
Грађевинарство	90,6	25,3	23,7	22,3	19,4	...	49,9	40,7
Услуге	591,8	213,8	144,1	129,0	105,0	...	420,1	171,7
Жене	982,9	311,8	276,6	223,8	170,7	...	701,2	281,8
Пољопривреда	15,1	/	9,3	3,1	2,1	...	5,6	9,4
Индустрија	222,4	33,6	74,7	59,8	54,3	...	131,9	90,6
Грађевинарство	9,3	4,2	3,0	1,5	/	...	8,0	1,3
Услуге	736,1	273,4	189,6	159,4	113,7	...	555,6	180,5



Напомена

Сектор пољопривреде обухвата Пољопривреду, шумарство и рибарство.

Сектор индустрије обухвата Рударство, Прерађивачку индустрију, Снабдевање електричном енергијом, гасом и паром и Снабдевање водом и управљање отпадним водама.

Сектор грађевинарство обухвата само Грађевинарство.

Сектор услуга обухвата Трговину на велико и мало, Саобраћај и складиштење, Услуге смештаја и исхране, Информисање и комуникације, Финансијске делатности и делатност осигурања, Пословање некретнинама, Стручне, научне, иновационе и техничке делатности, Административне и помоћне услужне делатности, Државну управу и обавезно социјално осигурање, Образовање, Здравствену и социјалну заштиту, Уметност, забаву и рекреацију, Остале услужне делатности, Делатност домаћинства као послодавца, Делатност екстериторијалних организација и тела.

Граф. 11. Залослени радници који имају обавезу да контролишу рад других радника, према полу (у %), 2019.



Напомена

Односи се на залосленог радника који контролише рад и управља радом макар једног залосленог радника (осим приправника) и чија се функција надзора налази у опису његовог посла.



2.12. Запослени радници према занимању, полу, региону и типу насеља, 2019. (у хиљ.)

	Република Србија							
	Укупно	Србија – север		Србија – југ			тип насеља	
		Београдски регион	Регион Војводине	Регион Шумадије и Западне Србије	Регион Јужне и Источне Србије	Регион Косово и Метохија	градска	остала
Укупно	2097,7	617,5	599,7	493,3	387,2	...	1410,1	687,6
Руководиоци (директори), функционери и законодавци	38,2	11,4	13,0	8,0	5,8	...	31,4	6,8
Стручњаци и уметници	355,7	157,7	81,2	62,1	54,7	...	303,3	52,4
Инжењери, стручни сарадници и техничари	308,9	106,4	89,2	62,7	50,6	...	236,2	72,7
Административни службеници	223,0	97,0	48,6	44,8	32,7	...	174,3	48,7
Услужна и трговачка занимања	368,9	103,8	100,3	95,8	69,0	...	244,5	124,4
Пољопривредници, шумари, рибари и сродни	8,2	/	4,0	2,2	/	...	2,7	5,5
Занатлије и сродни	267,0	48,6	84,4	77,6	56,4	...	140,9	126,1
Руковаоци машинама и постројењима, монтери и возачи	287,0	45,6	100,9	75,8	64,7	...	148,4	138,6
Једноставна занимања	225,0	44,0	75,0	60,3	45,8	...	117,6	107,5
Војна занимања	15,8	2,2	3,0	4,2	6,5	...	10,8	5,0
Мушкарци	1114,8	305,8	323,0	269,5	216,5	...	709,0	405,8
Руководиоци (директори), функционери и законодавци	23,9	7,3	7,6	5,5	3,6	...	19,3	4,6
Стручњаци и уметници	137,7	61,5	31,5	22,2	22,5	...	118,2	19,5
Инжењери, стручни сарадници и техничари	143,0	53,1	38,4	26,0	25,5	...	110,3	32,8
Административни службеници	90,1	34,5	21,1	18,3	16,2	...	66,5	23,6
Услужна и трговачка занимања	154,4	41,8	41,2	41,1	30,3	...	101,2	53,2
Пољопривредници, шумари, рибари и сродни	6,0	/	3,0	1,5	/	...	1,5	4,5
Занатлије и сродни	215,5	43,6	68,6	60,3	43,0	...	112,8	102,6
Руковаоци машинама и постројењима, монтери и возачи	221,0	42,7	71,7	61,5	45,1	...	115,9	105,1
Једноставна занимања	108,1	18,7	37,0	29,3	23,2	...	52,8	55,3
Војна занимања	15,1	2,1	3,0	3,8	6,3	...	10,4	4,7
Жене	982,9	311,8	276,6	223,8	170,7	...	701,2	281,8
Руководиоци (директори), функционери и законодавци	14,3	4,1	5,5	2,5	2,2	...	12,1	2,1
Стручњаци и уметници	218,0	96,3	49,7	39,9	32,2	...	185,1	33,0
Инжењери, стручни сарадници и техничари	165,8	53,3	50,8	36,7	25,1	...	125,9	39,9
Административни службеници	132,9	62,5	27,5	26,4	16,4	...	107,7	25,2
Услужна и трговачка занимања	214,5	62,0	59,1	54,6	38,7	...	143,3	71,2
Пољопривредници, шумари, рибари и сродни	2,2	/	1,0	/	/	...	1,2	1,1
Занатлије и сродни	51,5	5,0	15,8	17,3	13,5	...	28,1	23,4
Руковаоци машинама и постројењима, монтери и возачи	66,0	2,8	29,1	14,4	19,6	...	32,6	33,4
Једноставна занимања	116,9	25,3	38,0	31,0	22,7	...	64,7	52,2
Војна занимања	/	/	–	/	/	...	/	/

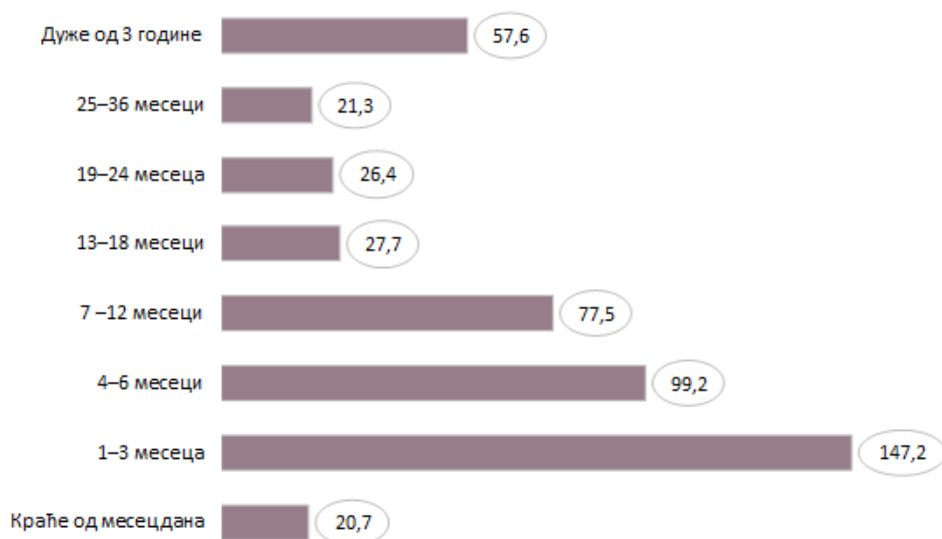
Граф. 13. Структура запослених радника према занимању и полу, 2019. (у %)



2.13. Запослени радници према врсти рада, полу, региону и типу насеља, 2019. (у хиља.)

	Република Србија							
	Укупно	Србија – север		Србија – југ			тип насеља	
		Београдски регион	Регион Војводине	Регион Шумадије и Западне Србије	Регион Јужне и Источне Србије	Регион Косово и Метохија	градска	остала
Запослени радници стари 15 и више год.	2097,7	617,5	599,7	493,3	387,2	...	1410,1	687,6
На неодређено	1620,1	502,7	434,2	382,5	300,6	...	1109,5	510,6
На одређено	408,8	100,4	139,3	95,0	74,1	...	262,5	146,2
Сезонски	32,2	5,0	13,4	7,4	6,3	...	15,0	17,1
Повремено	36,7	9,3	12,8	8,5	6,1	...	23,0	13,7
Запослени радници радног узраста (15–64)	2079,3	609,5	593,2	490,9	385,7	...	1394,9	684,4
На неодређено	1609,6	498,0	430,5	381,3	299,7	...	1100,2	509,4
На одређено	404,2	98,1	137,9	94,3	73,9	...	258,7	145,6
Сезонски	31,3	4,9	13,0	7,1	6,3	...	14,7	16,6
Повремено	34,2	8,4	11,8	8,2	5,9	...	21,4	12,8
Мушкарци								
Запослени радници стари 15 и више год.	1114,8	305,8	323,0	269,5	216,5	...	709,0	405,8
На неодређено	852,6	248,0	233,3	205,7	165,7	...	550,5	302,1
На одређено	214,6	48,8	71,9	52,6	41,3	...	132,8	81,9
Сезонски	22,4	3,7	9,2	4,9	4,7	...	10,8	11,6
Повремено	25,2	5,3	8,7	6,4	4,8	...	15,0	10,2
Запослени радници радног узраста (15–64)	1103,0	300,5	319,0	268,0	215,6	...	699,4	403,6
На неодређено	846,3	245,1	231,2	204,9	165,2	...	545,1	301,2
На одређено	211,5	47,2	71,0	52,2	41,1	...	130,1	81,3
Сезонски	21,8	3,6	8,9	4,7	4,7	...	10,4	11,4
Повремено	23,4	4,6	7,9	6,2	4,6	...	13,7	9,7
Жене								
Запослене раднице 15 и више год.	982,9	311,8	276,6	223,8	170,7	...	701,2	281,8
На неодређено	767,5	254,8	200,9	176,9	135,0	...	559,0	208,4
На одређено	194,1	51,6	67,4	42,3	32,8	...	129,8	64,4
Сезонски	9,8	1	4,2	2,5	1,7	...	4,3	5,5
Повремено	11,5	4,0	4,1	2,1	1,3	...	8,1	3,5
Запослене раднице радног узраста (15–64)	976,3	309,0	274,2	222,9	170,2	...	695,6	280,8
На неодређено	763,2	252,9	199,3	176,4	134,6	...	555,1	208,1
На одређено	192,8	50,9	66,9	42,2	32,8	...	128,5	64,3
Сезонски	9,4	1,4	4,1	2,4	1,6	...	4,2	5,2
Повремено	10,8	3,8	3,9	2,0	1,2	...	7,7	3,2

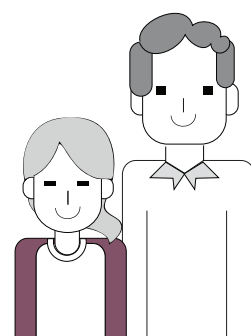
Граф. 14. Завршени радници према дужини трајања привременог рада
(на одређено време, сезонски или повремено), 2019. (у хиља.)



2.14. Запослени радници према својини, полу, региону и типу насеља, 2019. (у хиљ.)

	Република Србија							
	Укупно	Србија – север		Србија – југ			тип насеља	
		Београдски регион	Регион Војводине	Регион Шумадије и Западне Србије	Регион Јужне и Источне Србије	Регион Косово и Метохија	градска	остала
Запослени радници стари 15 и више год.	2097,7	617,5	599,7	493,3	387,2	...	1410,1	687,6
Приватна регистрована својина	1325,1	374,6	410,9	304,6	235,1	...	858,3	466,8
Приватна нерегистрована својина	24,2	4,8	9,2	5,6	4,6	...	13,6	10,6
Државна својина	727,8	230,8	172,6	179,0	145,4	...	524,8	203,0
Остало	20,6	7,3	6,9	4,2	2,1	...	13,4	7,2
Запослени радници радног узраста (15–64)	2079,3	609,5	593,2	490,9	385,7	...	1394,9	684,4
Приватна регистрована својина	1313,0	369,4	406,6	302,7	234,3	...	848,4	464,6
Приватна нерегистрована својина	22,8	4,5	8,6	5,4	4,3	...	12,7	10,1
Државна својина	723,7	228,4	171,5	178,7	145,0	...	521,0	202,7
Остало	19,9	7,1	6,5	4,2	2,1	...	12,9	7,0
Мушкарци								
Запослени радници стари 15 и више год.	1114,8	305,8	323,0	269,5	216,5	...	709,0	405,8
Приватна регистрована својина	744,0	197,9	238,6	173,9	133,6	...	462,8	281,2
Приватна нерегистрована својина	12,9	1,8	4,7	3,6	2,7	...	5,4	7,5
Државна својина	344,6	101,9	74,7	89,3	78,7	...	232,3	112,4
Остало	13,4	4,2	5,1	2,6	1,5	...	8,6	4,8
Запослени радници радног узраста (15–64)	1103,0	300,5	319,0	268,0	215,6	...	699,4	403,6
Приватна регистрована својина	734,9	193,9	235,4	172,6	133,0	...	455,5	279,4
Приватна нерегистрована својина	12,6	1,7	4,6	3,6	2,7	...	5,3	7,3
Државна својина	342,4	100,8	74,1	89,1	78,4	...	230,3	112,1
Остало	13,0	4,2	4,8	2,6	1,4	...	8,3	4,7
Жене								
Запослене раднице старе 15 и више год.	982,9	311,8	276,6	223,8	170,7	...	701,2	281,8
Приватна регистрована својина	581,2	176,7	172,3	130,7	101,5	...	395,6	185,6
Приватна нерегистрована својина	11,4	3,1	4,5	2,0	1,8	...	8,2	3,2
Државна својина	383,2	128,9	97,9	89,6	66,7	...	292,6	90,6
Остало	7,2	3,1	1,8	1,6	/	...	4,8	2,4
Запослене раднице радног узраста (15–64)	976,3	309,0	274,2	222,9	170,2	...	695,6	280,8
Приватна регистрована својина	578,0	175,5	171,2	130,1	101,3	...	392,9	185,1
Приватна нерегистрована својина	10,2	2,9	4,0	1,8	1,6	...	7,4	2,7
Државна својина	381,2	127,7	97,4	89,5	66,6	...	290,7	90,6
Остало	6,9	3,0	1,7	1,6	/	...	4,5	2,3

3



Незапослени

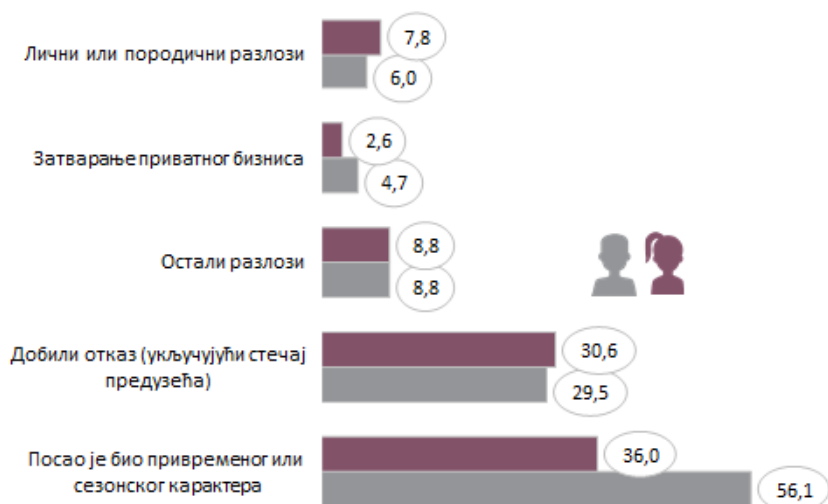
3.1. Незапослени према старосним групама, полу, региону и типу насеља, 2019. (у хиљ.)

	Република Србија							
	Укупно	Србија – север		Србија – југ			тип насеља	
		Београдски регион	Регион Војводине	Регион Шумадије и Западне Србије	Регион Јужне и Источне Србије	Регион Косово и Метохија	градска	остала
Укупно	335,9	66,4	76,3	106,0	87,2	...	220,0	115,9
15–24 год.	58,3	9,8	14,6	19,5	14,4	...	30,2	28,1
25–34	100,4	19,9	19,2	32,3	29,0	...	67,1	33,3
35–44	86,4	18,4	20,5	25,3	22,2	...	61,4	25,0
45–54	54,6	10,9	12,0	18,9	12,8	...	34,7	20,0
55–64	34,9	6,9	9,4	10,1	8,6	...	25,5	9,4
65 и више год.	1,2	/	/	-	/	...	1,1	/
Мушкарци	176,2	30,4	41,7	56,5	47,6	...	114,3	61,9
15–24 год.	34,8	5,3	8,6	11,7	9,3	...	18,6	16,2
25–34	52,1	8,5	10,0	17,0	16,5	...	35,2	16,9
35–44	41,9	7,8	10,1	13,4	10,6	...	29,2	12,7
45–54	26,7	4,9	6,6	8,7	6,6	...	16,6	10,1
55–64	19,9	3,6	6,0	5,8	4,5	...	14,0	5,9
65 и више год.	/	/	/	-	/	...	/	/
Жене	159,7	36,0	34,6	49,5	39,6	...	105,7	54,0
15–24 год.	23,5	4,5	5,9	7,8	5,2	...	11,6	11,9
25–34	48,4	11,4	9,2	15,3	12,5	...	31,9	16,4
35–44	44,5	10,5	10,4	11,9	11,7	...	32,2	12,3
45–54	27,9	6,0	5,5	10,2	6,2	...	18,0	9,8
55–64	15,0	3,3	3,4	4,3	4,0	...	11,5	3,5
65 и више год.	/	/	/	-	-	...	/	-

3.2. Незапослени према образовању, полу, региону и типу насеља, 2019. (у хиљ.)

	Република Србија							
	Укупно	Србија – север		Србија – југ			тип насеља	
		Београдски регион	Регион Војводине	Регион Шумадије и Западне Србије	Регион Јужне и Источне Србије	Регион Косово и Метохија	градска	остала
Укупно	335,9	66,4	76,3	106,0	87,2	...	220,0	115,9
Без школе	1,1	-	/	-	/	...	/	/
Ниже	57,1	6,7	18,3	16,0	16,2	...	29,8	27,2
Средње	208,2	39,4	44,1	70,1	54,6	...	134,4	73,9
Високо	69,6	20,3	13,2	19,9	16,2	...	55,6	13,9
Мушкарци	176,2	30,4	41,7	56,5	47,6	...	114,3	61,9
Без школе	/	-	/	-	/	...	/	/
Ниже	32,8	3,2	10,5	9,3	9,8	...	16,8	16,0
Средње	114,4	19,3	26,1	39,3	29,7	...	73,8	40,6
Високо	28,4	7,8	4,9	7,9	7,9	...	23,6	4,9
Жене	159,7	36,0	34,6	49,5	39,6	...	105,7	54,0
Без школе	/	-	/	-	-	...	/	/
Ниже	24,2	3,4	7,7	6,6	6,4	...	13,0	11,2
Средње	93,8	20,1	18,0	30,9	24,9	...	60,5	33,3
Високо	41,1	12,5	8,3	12,0	8,3	...	32,1	9,1

Граф. 16. Пет главних разлога престанка радног односа незапослених лица која су престала да раде у претходних осам година, 2019. (у хиљ.)



3.3. Незапослени према дужини тражења посла, полу, региону и типу насеља, 2019. (у хиља)

	Република Србија							
	Укупно	Србија – север		Србија – југ			тип насеља	
		Београдски регион	Регион Војводине	Регион Шумадије и Западне Србије	Регион Јужне и Источне Србије	Регион Косово и Метохија	градска	остала
Укупно	335,9	66,4	76,3	106,0	87,2	...	220,0	115,9
Траже посао краће од 12 месеци	140,1	30,0	42,3	34,8	33,0	...	91,3	48,8
Траже посао 12–24 месеца	55,4	11,7	12,3	16,1	15,3	...	37,4	18,0
Траже посао 2–6 година	78,9	15,6	12,2	27,9	23,3	...	53,1	25,9
Траже посао дуже од седам година	61,5	9,1	9,5	27,3	15,6	...	38,3	23,2
Мушкарци	176,2	30,4	41,7	56,5	47,6	...	114,3	61,9
Траже посао краће од 12 месеци	72,4	14,1	23,2	17,9	17,3	...	47,3	25,1
Траже посао 12–24 месеца	27,3	4,6	5,6	8,8	8,4	...	18,3	9,0
Траже посао 2–6 година	43,5	7,1	6,7	15,5	14,2	...	29,5	14,0
Траже посао дуже од седам година	33,0	4,6	6,3	14,4	7,8	...	19,3	13,7
Жене	159,7	36,0	34,6	49,5	39,6	...	105,7	54,0
Траже посао краће од 12 месеци	67,7	15,9	19,1	16,9	15,7	...	44,0	23,7
Траже посао 12–24 месеца	28,0	7,1	6,7	7,4	6,9	...	19,1	9,0
Траже посао 2–6 година	35,5	8,5	5,5	12,4	9,1	...	23,6	11,9
Траже посао дуже од седам година	28,5	4,6	3,2	12,8	7,8	...	19,0	9,5

3.4. Незапослени према претходном радном искуству, врсти посла који траже, полу, региону и типу насеља, 2019. (у хиља)

	Република Србија							
	Укупно	Србија – север		Србија – југ			тип насеља	
		Београдски регион	Регион Војводине	Регион Шумадије и Западне Србије	Регион Јужне и Источне Србије	Регион Косово и Метохија	градска	остала
Укупно	335,9	66,4	76,3	106,0	87,2	...	220,0	115,9
Према претходном радном искуству								
Имали радно искуство	244,7	52,9	60,2	71,4	60,2	...	166,8	77,9
Без радног искуства	91,2	13,5	16,1	34,7	27,0	...	53,2	38,0
Према врсти посла који траже								
Као самостални	4,6	1,4	1,5	/	/	...	4,2	/
Као запослени радници	331,3	65,0	74,8	105,2	86,3	...	215,8	115,5
Мушкарци	176,2	30,4	41,7	56,5	47,6	...	114,3	61,9
Према претходном радном искуству								
Имали радно искуство	131,5	24,8	33,6	40,0	33,1	...	88,5	43,0
Без радног искуства	44,7	5,6	8,1	16,6	14,5	...	25,9	18,9
Према врсти посла који траже								
Као самостални	2,9	1,1	/	/	/	...	2,6	/
Као запослени радници	173,3	29,2	41,0	56,1	47,0	...	111,7	61,6
Жене	159,7	36,0	34,6	49,5	39,6	...	105,7	54,0
Према претходном радном искуству								
Имале радно искуство	113,2	28,1	26,6	31,4	27,1	...	78,3	34,9
Без радног искуства	46,5	7,9	8,0	18,1	12,5	...	27,4	19,1
Према врсти посла који траже								
Као самосталне	1,7	/	/	/	/	...	1,6	/
Као запослене раднице	158,0	35,7	33,8	49,1	39,4	...	104,1	53,9

3.5. Незапослени према евиденцији Националне службе за запошљавање, полу, региону и типу насеља, 2019. (у хиљ.)

	Република Србија							
	Укупно	Србија – север		Србија – југ			тип насеља	
		Београдски регион	Регион Војводине	Регион Шумадије и Западне Србије	Регион Јужне и Источне Србије	Регион Косово и Метохија	градска	остала
Укупно	335,9	66,4	76,3	106,0	87,2	...	220,0	115,9
Према регистрацији у НСЗ								
Регистровани у НСЗ и примају надокнаду	6,8	1,1	1,9	2,8	1,1	...	5,1	1,8
Регистровани у НСЗ и не примају надокнаду	227,9	37,3	46,3	80,7	63,6	...	147,7	80,3
Нису регистровани	101,1	28,0	28,0	22,6	22,6	...	67,2	33,9
Мушкарци	176,2	30,4	41,7	56,5	47,6	...	114,3	61,9
Према регистрацији у НСЗ								
Регистровани у НСЗ и примају надокнаду	4,4	/	1,5	1,8	/	...	3,0	1,4
Регистровани у НСЗ и не примају надокнаду	113,2	14,3	23,9	42,2	32,8	...	72,8	40,4
Нису регистровани	58,6	15,5	16,4	12,6	14,1	...	38,6	20,0
Жене	159,7	36,0	34,6	49,5	39,6	...	105,7	54,0
Према регистрацији у НСЗ								
Регистроване у НСЗ и примају надокнаду	2,4	/	/	1,0	/	...	2,1	/
Регистроване у НСЗ и не примају надокнаду	114,8	23,0	22,4	38,5	30,8	...	74,9	39,9
Нису регистроване	42,5	12,4	11,7	10,0	8,4	...	28,7	13,8

4



Неактивни

4.1. Неактивни према групама старости, полу, региону и типу насеља, 2019. (у хиљ.)

	Република Србија							
	Укупно	Србија – север		Србија – југ			тип насеља	
		Београдски регион	Регион Војводине	Регион Шумадије и Западне Србије	Регион Јужне и Источне Србије	Регион Косово и Метохија	градска	остала
Укупно	2687,0	630,7	741,9	722,3	592,2	...	1655,7	1031,4
15–24 год.	503,9	117,4	128,4	147,1	111,0	...	325,7	178,2
25–34	164,7	37,9	49,3	44,1	33,3	...	97,2	67,5
35–44	128,9	29,8	37,3	32,3	29,5	...	77,2	51,7
45–54	175,2	34,8	55,1	44,0	41,3	...	96,2	79,0
55–64	463,2	103,6	135,7	123,8	100,1	...	285,2	178,1
65 и више год.	1251,2	307,2	336,1	330,9	277,0	...	774,3	476,8
Мушкарци	1065,2	249,4	287,2	288,2	240,4	...	662,9	402,3
15–24 год.	235,3	56,8	60,4	67,6	50,5	...	154,6	80,7
25–34	55,3	13,1	17,0	14,7	10,4	...	36,0	19,3
35–44	42,5	11,3	10,8	10,3	10,1	...	26,7	15,9
45–54	64,0	12,9	18,7	16,7	15,7	...	37,6	26,4
55–64	166,8	35,4	48,5	44,0	39,0	...	101,1	65,8
65 и више год.	501,3	119,8	131,9	134,9	114,6	...	307,0	194,3
Жене	1621,8	381,3	454,7	434,0	351,8	...	992,8	629,1
15–24 год.	268,6	60,6	68,0	79,5	60,5	...	171,1	97,5
25–34	109,4	24,9	32,3	29,4	22,9	...	61,2	48,2
35–44	86,4	18,5	26,5	22,0	19,4	...	50,5	35,8
45–54	111,2	21,9	36,4	27,3	25,6	...	58,6	52,6
55–64	296,4	68,2	87,3	79,9	61,1	...	184,1	112,3
65 и више год.	749,8	187,3	204,1	196,0	162,3	...	467,3	282,5

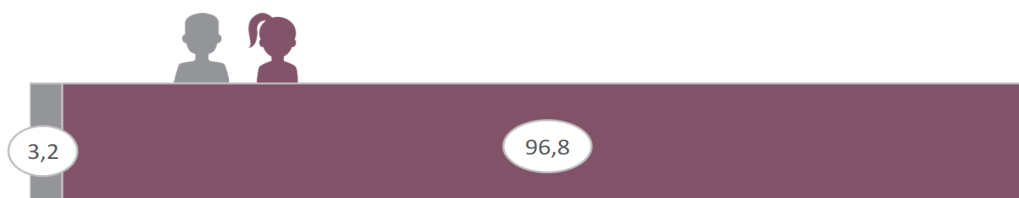
4.2. Неактивни према образовању, полу, региону и типу насеља, 2019. (у хиљ.)

	Република Србија							
	Укупно	Србија – север		Србија – југ			тип насеља	
		Београдски регион	Регион Војводине	Регион Шумадије и Западне Србије	Регион Јужне и Источне Србије	Регион Косово и Метохија	градска	остала
Укупно	2687,0	630,7	741,9	722,3	592,2	...	1655,7	1031,4
Без школе	71,6	7,2	21,6	20,2	22,7	...	24,2	47,4
Ниже	1065,7	167,6	305,7	317,9	274,6	...	508,1	557,6
Средње	1221,3	323,3	342,2	316,4	239,4	...	843,2	378,2
Високо	328,4	132,7	72,4	67,8	55,6	...	280,2	48,3
Мушкарци	1065,2	249,4	287,2	288,2	240,4	...	662,9	402,3
Без школе	14,3	1,3	5,6	3,0	4,4	...	4,7	9,5
Ниже	364,0	54,9	99,2	108,6	101,2	...	165,9	198,2
Средње	534,6	133,9	149,3	144,3	107,1	...	361,6	172,9
Високо	152,4	59,3	33,1	32,4	27,6	...	130,7	21,7
Жене	1621,8	381,3	454,7	434,0	351,8	...	992,8	629,1
Без школе	57,3	5,9	16,1	17,2	18,2	...	19,5	37,9
Ниже	701,7	112,6	206,4	209,3	173,3	...	342,3	359,4
Средње	686,8	189,4	192,9	172,2	132,3	...	481,5	205,2
Високо	176,1	73,4	39,3	35,4	28,0	...	149,5	26,6

4.3. Неактивни према могућности запослења, полу и региону, 2019. (у хиљ.)

	Република Србија							
	Укупно	пол		Србија – север		Србија – југ		
		мушки	женски	Београдски регион	Регион Војводине	Регион Шумадије и Западне Србије	Регион Јужне и Источне Србије	Регион Косово и Метохија
Неактивни	2687,0	1065,2	1621,8	630,7	741,9	722,3	592,2	...
Према могућности запослења								
Желе и могу да раде	202,1	94,2	108,0	46,3	55,1	56,9	43,8	...
Желе али не могу да раде због:	114,7	38,2	76,5	32,2	36,9	22,9	22,6	...
Школовања или обуке	24,1	11,9	12,2	8,7	6,9	2,5	6,0	...
Личних и породичних разлога	41,9	4,5	37,4	10,2	13,3	11,0	7,3	...
Сопствене болести	27,4	13,0	14,5	7,8	9,4	4,9	5,3	...
Осталих разлога	21,2	8,8	12,4	5,4	7,4	4,6	3,9	...
Не желе да раде због личних разлога:	1825,5	725,9	1099,6	421,1	509,2	493,1	402,0	...
Очекују да се врате на бивши посао (привремено отпуштени)	1,3	/	/	/	/	/	/	...
Болест или неспособност	320,4	142,8	177,6	62,2	94,5	92,2	71,4	...
Брига о деци или о одраслим неспособним лицима	61,0	1,9	59,1	11,0	21,6	15,1	13,3	...
Други лични или породични разлози	107,5	16,5	90,9	25,6	33,0	28,9	19,9	...
Школовање или обука	456,1	215,2	240,9	108,3	113,1	136,6	98,1	...
Пензија	754,4	308,7	445,7	194,0	210,3	185,1	165,0	...
Изгубили наду у могућност налажења посла	61,2	17,6	43,6	8,7	18,1	19,1	15,4	...
Остали разлози	63,6	22,3	41,3	10,8	18,3	15,8	18,6	...
Неактивна лица стара 75 и више год.	544,7	206,9	337,8	131,1	140,6	149,2	123,8	...

Граф. 18. Неактивни који не траже посао због бриге о деци или о одраслим неспособним лицима према полу (у %), 2019.



4.4. Неактивни према претходном радном искуству, изворима прихода, полу и региону, 2019. (у хиљ.)

	Република Србија							
	Укупно	пол		Србија – север		Србија – југ		
		мушки	женски	Београдски регион	Регион Војводине	Регион Шумадије и Западне Србије	Регион Јужне и Источне Србије	Регион Косово и Метохија
Неактивни	2687,0	1065,2	1621,8	630,7	741,9	722,3	592,2	...
Према претходном радном искуству								
Имали радно искуство	1888,5	791,3	1097,3	468,7	526,8	482,9	410,2	...
Без радног искуства	798,5	273,9	524,6	162,0	215,1	239,4	182,0	...
Према главним изворима прихода								
Плата/пензија од супружника/родитеља/других чланова домаћинства	995,6	346,8	648,8	219,9	274,5	281,6	219,6	...
Помоћ од осталих рођака/пријатеља	35,1	14,0	21,1	6,8	10,6	9,4	8,4	...
Сопствена пензија	1467,4	606,3	861,1	374,7	390,8	382,2	319,7	...
Примања од осигурања за случај незапослености	10,4	7,1	3,3	1,2	3,1	3,4	2,7	...
Студентска стипендија/студентски зајам	3,4	1,8	1,5	/	1,0	/	/	...
Повремени послови/мања пољопривредна производња	38,1	26,9	11,2	4,9	11,2	11,8	10,2	...
Социјална помоћ	97,1	41,0	56,1	12,1	38,9	22,3	23,9	...
Алиментација	3,4	/	2,5	1,3	/	1,6	/	...
Приход од ренте/камате/дивиденде	5,9	3,5	2,3	1,5	2,8	1,1	/	...
Уштеђевина	12,8	8,2	4,6	4,4	2,2	3,1	3,1	...
Кредити или позајмице	/	/	-	-	-	/	-	...
Помоћ од хуманитарних или религијских организација	/	-	/	-	/	-	-	...
Друго	17,6	8,6	9,1	3,1	6,3	5,2	3,0	...

4.5. Недовољно искоришћена и потенцијална радна снага, 15–74 године, 2019. (у хиљ.)

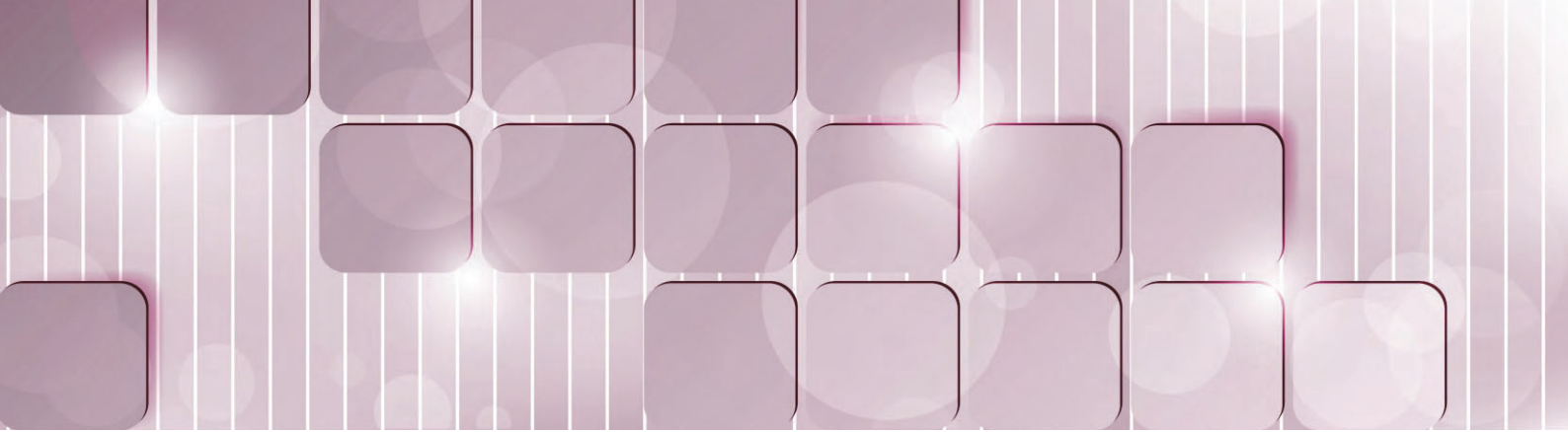
	Република Србија							
	Укупно	пол		Србија – север		Србија – југ		
		мушки	женски	Бео-градски регион	Регион Војводине	Регион Шумадије и Западне Србије	Регион Јужне и Источне Србије	Регион Косово и Метохија
Укупно	571,2	289,6	281,5	126,7	157,9	158,8	127,8	...
Недовољно искоришћена радна снага¹⁾	356,2	188,9	167,2	76,5	98,5	100,1	81,1	...
Потенцијална радна снага²⁾	215,0	100,7	114,3	50,2	59,4	58,7	46,7	...
Траже посао али не могу да раде ³⁾	15,5	7,7	7,8	4,5	5,2	2,8	3,1	...
Могу да раде али не траже посао ⁴⁾	199,5	93,0	106,5	45,7	54,2	56,0	43,6	...
Од чега:								
Обесхрабрена лица	47,1	22,6	24,5	7,9	13,1	14,0	12,2	...

¹⁾ Обухвата лица која раде краће од пуног радног времена а желе и могу да раде више сати.

²⁾ Обухвата неактивна лица која су на неки начин повезана са тржиштем рада.

³⁾ Обухвата следеће категорије: лица која траже посао, као и лица која су већ нашла посао, али не могу да почну да раде у року од две седмице; лица која траже посао искључиво на пасиван начин (чекају позив од Националне службе за запошљавање, резултате конкурса или пријаве за посао); лица која су нашла посао на којем треба да почну да раде у року дужем од три месеца.

⁴⁾ Обухвата лица која иако нису тражила посао желе и могу да почну да раде у року од две седмице. У ову категорију спадају обесхрабрена лица која су изгубила наду у могућност налажења посла.



Методолошка објашњења

МЕТОДОЛОШКА ОБЈАШЊЕЊА

Анкетом о радној снази прикупљају се подаци о основним карактеристикама радне снаге, на основу којих се врши процена укупне радне снаге у нашој земљи. Главни циљ овог истраживања јесте добијање података о три основна, међусобно искључива контингента становништва: запослена, незапослена и неактивна лица. Подаци прикупљени Анкетом користе се за праћење, мерење и оцењивање економских и друштвених кретања у Републици Србији.

Резултати истраживања објављују се у агрегираном облику, чиме је, у складу са одредбама Закона о званичној статистици („Службени гласник РС“, број 104/09), у потпуности обезбеђена тајност индивидуалних података о домаћинствима и лицима.

Јединица анкетања

Јединица анкетања је сваки члан случајно изабраног домаћинства. Основни социодемографски подаци прикупљени су о свим лицима у изабраним домаћинствима, док се о радној активности прикупљају подаци само за лица старе 15 и више година.

Период посматрања

Анкета о радној снази се од 2015. године спроводи као континуирано истраживање. Свака седмица у току године је посматрана (референтна) седмица. Период анкетања траје две седмице након посматране седмице. За свако домаћинство у узорку одређена је седмица посматрања. Пошто се једно домаћинство у узорку појављује четири пута, размак између два узастопна појављивања у узорку, тј. анкетања не може бити мањи од три месеца.

Период посматрања за први квартал састојао се од 13 референтних седмица и трајао је у периоду од 31. децембра 2018. до 31. марта 2019, док је период анкетања трајао од 7. јануара 2019. до 7. априла 2019.

Период посматрања за други квартал састојао се од 13 референтних седмица и трајао је у периоду 1. априла 2019. до 30. јуна 2019, док је период анкетања трајао од 8. априла 2019. до 7. јула 2019.

Период посматрања за трећи квартал састојао се од 13 референтних седмица и трајао је у периоду 1. јула 2019. до 29. септембра 2019, док је период анкетања трајао од 8. јула 2019. до 6. октобра 2019.

Период посматрања за четврти квартал састојао се од 13 референтних седмица и трајао је у периоду од 30. септембра 2019. до 29. децембра 2019, док је период анкетања трајао од 7. октобра 2019. до 5. јануара 2020.

У Анкети о радној снази **седмица** је дефинисана као период од седам дана, који почиње понедељком, а завршава се недељом.

Дефиниције

При изради методологије Анкете коришћене су дефиниције и препоруке објављене у регулативама Евростата: Council Regulation (EC) No 577/98, Regulation (EC) No 1991/2002, Council Regulation (EC) No 377/2008, и No 2257/2003, Comission Regulation (EC) No 1897/2000 и друге.

Домаћинством се сматра: **а)** свака породична или друга заједница лица која изјаве да заједно живе и да заједнички троше своје приходе за задовољавање основних животних потреба (трошкова становања, исхране итд.), без обзира на то да ли се у време анкетања сви чланови налазе у месту где је домаћинство настањено или ван тог места; **б)** свако лице које живи само (самачко домаћинство), а које нема своје домаћинство у другом месту, које живи у посебном или у дељивом стану, или као

самац-подстанар, без обзира на то да ли станује у истој соби са другим самцем или са члановима домаћинства станодавца, али не троши своје приходе заједно са њима, него само плаћа услуге становања.

Запослени су лица која су најмање један сат у посматраној седмици обављала неки плаћени посао (у новцу или натури), као и лица која су имала запослење, али која су у тој седмици била одсутна са посла. У запослене, поред лица која имају заснован радни однос и раде у предузећу, установи или у другој врсти организације или раде као приватни предузетници, укључују се и индивидуални пољопривредници, помажући чланови у домаћинству, као и лица која су обављала неки посао који су самостално пронашла и уговорила (усмено или писмено) без заснивања радног односа. Према томе, у Анкети се не узима у обзир формални статус лица које се анкетира, него се радни статус тог лица одређује на основу стварне активности коју је оно обављало у посматраној седмици.

Према Класификацији професионалног статуса запослених, они се деле на samozапослене, запослене раднике и помажуће чланове домаћинства.

Самозапослени су лица која раде самостално у властитом предузећу, установи, приватној радњи или на пољопривредном имању, као и лица која обављају самосталну професионалну делатност или неки други посао за сопствени рачун.

Запослени радници су лица која раде за послодавца у било ком сектору својине, без обзира на то да ли имају формални уговор о запослењу или раде на основу усменог договора. Чланови домаћинства који помажу у обављању породичног посла и који су плаћени за свој рад сматрају се запосленим радницима.

Помажући чланови домаћинства су лица која помажу другом члану домаћинства у вођењу породичног посла или пољопривредног газдинства, а да при томе нису плаћена за тај рад.

Незапослени су лица која нису обављала ниједан плаћени посао у посматраној седмици, активно су тражила посао током четири седмице које су претходиле посматраној седмици и у могућности су да почну да раде у року од две седмице након посматране седмице. Незапослена су и она лица која током претходне четири седмице нису тражила посао, пошто су већ нашла посао на којем треба да почну да раде након истека посматране седмице, а најкасније у року од три месеца.

Активно становништво (радну снагу) чине сва запослена и незапослена лица.

Неактивно становништво чине сва лица стара 15 и више година која нису сврстана у запослено или незапослено становништво. У неактивна лица спадају студенти, пензионери, лица која обављају кућне послове, као и остала лица која у посматраној седмици нису обављала ниједан плаћени посао, нису активно тражила посао или нису била у могућности да почну да раде у року од две седмице након истека посматране седмице.

Потенцијално активно становништво (потенцијална радна снага) чине лица која активно траже посао, али нису у могућности да одмах, односно у року од две седмице почну да раде, као и лица која су у могућности да одмах почну да раде, али која активно не траже посао. У овај контингент укључена су и тзв. „обесхрабрена лица“, тј. лица која не траже посао зато што су уверена да га не могу наћи, иако су у могућности да одмах почну да раде уколико би им посао био понуђен.

Субјективни радни статус представља радни статус анкетираног лица према његовом сопственом мишљењу, а не према његовој стварној активности у посматраној седмици.

Стопа активности представља проценат активног становништва у укупном становништву старом 15 и више година.

Стопа запослености представља проценат запослених у укупном становништву старом 15 и више година.

Стопа незапослености представља проценат незапослених у укупном броју активних становника старих 15 и више година.

Стопа неактивности представља проценат неактивног становништва у укупном становништву старом 15 и више година.

Стопа неформалне запослености представља проценат лица која раде без формалног уговора о раду у укупном броју запослених. Ова категорија обухвата запослене у нерегистрованој фирми, запослене у регистрованој фирми, али без формалног уговора о раду и без социјалног и пензионог осигурања, као и неплаћене помажуће чланове домаћинства.

Стопа NEET подразумева учешће лица старости 15–24 године која нису запослена, нису на школовању, нити су на обуци у укупној популацији тог узраста.

Класификације

Приликом шифрирања и обраде података добијених овом анкетом, коришћене су следеће класификације:

1. Класификација делатности Европске уније (NACE rev. 2), која је упоредива са класификацијом делатности Уједињених нација (ISIC – rev. 4);
2. Међународна стандардна класификација занимања (ISCO – 08);
3. Међународна стандардна класификација образовања (ISCED – 2011);
4. Класификација поља образовања (ISCED-F 2013), која допуњава Међународну стандардну класификацију образовања (ISCED – 2011);
5. Међународна класификација статуса у запослености (ICSE – 93).

План узорка

Основни скуп чине домаћинства и лица на територији Републике Србије, без Региона Косово и Метохија, која представљају уобичајено становништво. Искључена су лица у колективним домаћинствима (студентски и ђачки домови, домови за децу и омладину ометену у развоју, домови за социјално угрожену децу, домови за пензионере, старе и изнемогле, домови за одрасле инвалиде, манастири, самостани и сл.).

Тип узорка. – Двоетапни стратификовани узорак. Јединице прве етапе су пописни кругови, а јединице друге етапе су домаћинства.

Стратификација. – Пописни кругови као примарне јединице стратификују се према типу насеља (град и остало) и према територији на нивоу НСТЈ 3 (25 области: Београдска, Западnobачка, Јужнобанатска, Јужнобачка, Севернобанатска, Севернобачка, Средњобанатска, Сремска, Златиборска, Колубарска, Мачванска, Моравичка, Поморавска, Расинска, Рашка, Шумадијска, Борска, Браничевска, Зајечарска, Јабланичка, Нишавска, Пиротска, Подунавска, Пчињска и Топличка).

Оквир за избор узорка. – Попис становништва спроведен у Републици Србији 2011. године коришћен је као оквир за избор пописних кругова и домаћинстава. Формиран је искључивањем свих пописних кругова са 19 и мање домаћинстава. На тај начин оквир је редукован за 1,5% у односу на основни скуп.

Величина узорка. – Планирана годишња величина узорка износи 76 960 домаћинстава у 7 696 пописна круга. Повећање узорка за 2019. годину било је условљено преласком на континуирану периодичку истраживања у 2015. години и потребом да територијална и временска дистрибуција узорка буде равномерна.

Алокација узорка. – Пропорционална алокација према броју лица старих 15 и више година, у оквиру типа насеља и територије, незнатно је коригована како би се добила боља прецизност оцена на нивоу области, као и равномерна дистрибуција узорка у времену. Сваки подузорак алоциран за квартал,

униформно се и на случајан начин дистрибуира на 13 седмица за сва четири квартала. У 2019. години се посматрају 52 седмице.

Избор узорка. – Узорак за 2019. годину састоји се од девет независних подузорака, који се бирају према истој узорачкој шеми. Јединице прве етапе (пописни кругови) бирају се систематски са вероватноћом пропорционалном броју лица старих 15 и више година. У оквиру сваког стратума пописни кругови су сортирани према општини којој припадају и редном броју у оквиру општине. На тај начин је, уз систематски избор, обезбеђен висок ниво имплицитне географске стратификације и осигурана ефективна дистрибуција узорка. Јединице друге етапе (домаћинства) бирају се са једнаким вероватноћама (просто случајно).

Ротациона шема. – Анкета о радној снази се заснива на ротационом панел плану узорка, по коме је свако домаћинство четири пута у узорку. Примењена је ротациона шема 2-2-2. За сваки квартал алоцирају се по четири подузорка (ротационе групе). За сваки квартал (К) у узорак се укључује: једна нова ротациона група, две ротационе групе из претходног квартала (К-1) и једна ротациона група из квартала К-3. На основу примењене ротационе шеме, свако домаћинство и лице изабрано у узорак анкетира се четири пута у року од 18 месеци, тј. домаћинство и лице су у узорку два узастопна квартала, затим два квартала су ван узорка и поново су два узастопна квартала у узорку.

Реализација узорка. – Анкетирано је укупно 123 647 лица, а за 110 320 лица прикупљени су подаци о њиховој радној активности, што је 1,9% од укупног броја лица старих 15 и више година.

Систем оцењивања. – Да би оцене из узорка биле репрезентативне за посматрану општу популацију, сваком домаћинству и лицу из узорка придружен је пондер (фактор експанзије). Главна компонента пондера је реципрочна вредност производа вероватноћа избора у свакој етапи за сваки стратум и представља основни пондер (пондер плана узорка). Друга компонента пондера узима у обзир ниво неодговора за домаћинство. Након завршетка рада на терену израчунате су стопе одговора. Оне су искоришћене за кориговање пондера плана узорка за сваки пописни круг. Финални пондер за лице и домаћинство израчунава се на основу коригованог пондера за домаћинство, применом методе калибрације.

Калибрација је процедура којом се узорачки пондери множе факторима (калибрацијски фактори), тако да су добијене оцене у сагласности са познатим тоталима. Калибрација представља практичан приступ укључивања помоћних информација у фази оцењивања, којима се коригују одступања појединих контингената узорка, која су неизбежна током рада на терену. За сваки квартал, подаци добијени на основу текућих демографских процена користе се као помоћне информације.

Услови који морају да буду задовољени приликом израчунавања калибрацијских фактора су следећи: дистрибуција становништва према полу (две групе), по петогодишњима старости (14 група), на нивоу области (ниво НСТЈ 3) и дистрибуција домаћинстава према броју чланова домаћинства (шест група), на нивоу области, уз услов да домаћинство и свако лице из посматраног домаћинства имају исти финални пондер, што обезбеђује конзистентне оцене на бази домаћинстава и на бази лица.

За различите индикаторе израчунавају се оцене тотала, пропорција, као и њихове грешке. Приликом публикација података није могуће публиковати сваку оцену са њеном узорачком грешком. Да би се корисницима обезбедило да приликом анализе података располажу и узорачком грешком за податак, израчунате су приближне вредности на основу регресионог модела. У методологији ове Анкете, за кориснике на линку <http://pod2.stat.gov.rs/ObjavljenePublikacije/G2017/pdf/G20177069.pdf>, могу се наћи приближне вредности коефицијената варијације за кварталне оцене тотала и годишње просеке у табелама 1 и 2, као и упутство за начин коришћења табела.

Објашњење знакова:

- = нема појава
- ... = не располаже се подацима
- / = мали број појава – оцена није публикована
- ¹⁾ = ознака за напомену у табели

Одсек за комуникацију и информисање

Тел.: 011/24-01-284

Имејл: stat@stat.gov.rs

Библиотека

Тел.: 011/24-12-922, лок. 251

Имејл: biblioteka@stat.gov.rs

Број страна: 64

Тираж: 35

CIP - Каталогизација у публикацији
Народна библиотека Србије, Београд
311(497.11)

БИЛТЕН / Републички завод за статистику ;
одговара Миладин Ковачевић. - 1992, бр. 347- . -
Београд : Републички завод за статистику, 1992-
(Београд : Републички завод за статистику). - 30 cm

Повремено. - Је наставак: Bilten - Republički zavod za
statistiku SR Srbije = ISSN 0582-6950
ISSN 0354-3641 = Билтен - Републички завод за
статистику Србије

COBISS.SR-ID 16405506