

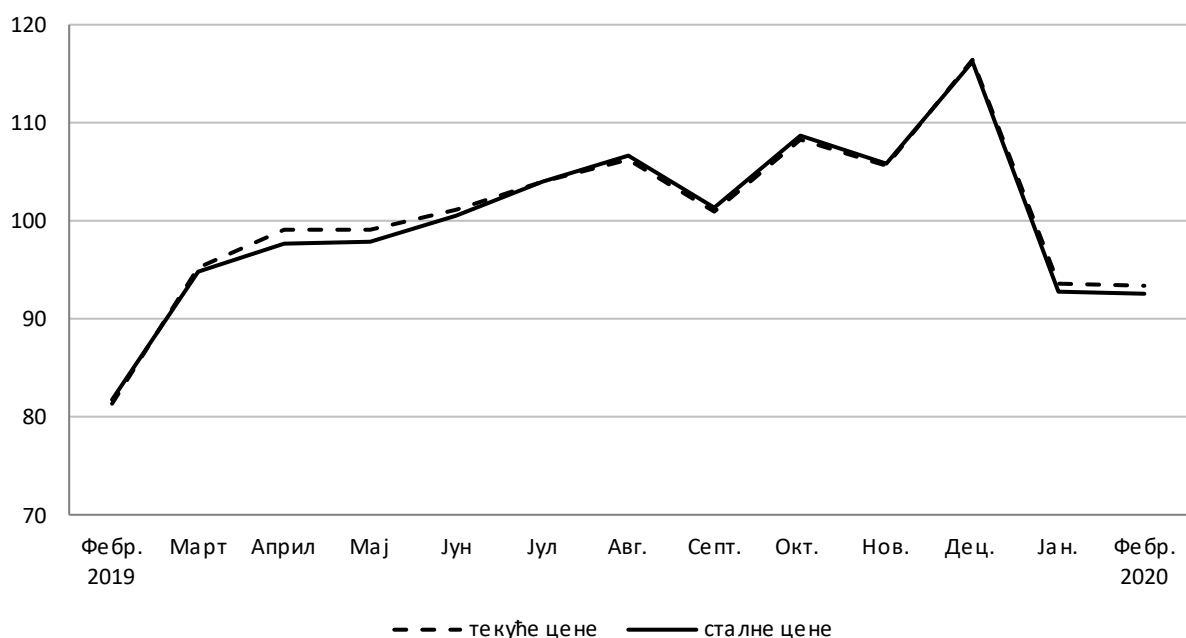
## Промет робе у трговини на мало, фебруар 2020.

### – Претходни резултати –

Према претходним резултатима, промет робе у трговини на мало у Републици Србији у фебруару 2020. године, у односу на фебруар 2019. године, већи је у текућим ценама за 14,9%, а у сталним ценама за 13,3%.

Уколико се упореде прва два месеца 2020. године са истим периодом 2019. године, промет робе у трговини на мало већи је у текућим ценама за 14,2%, а у сталним ценама за 12,1%.

Индекси промета у трговини на мало  
– Република Србија –  
( $\emptyset$  2019 = 100)



## 1. Индекси промета у трговини на мало према територији

	II 2020 II 2019		II 2020 I 2020		II 2020 Ø 2019		I-II 2020 I-II 2019	
	у текућим ценама	у сталним ценама	у текућим ценама	у сталним ценама	у текућим ценама	у сталним ценама	у текућим ценама	у сталним ценама
<b>Република Србија</b>	<b>114,9</b>	<b>113,3</b>	<b>99,7</b>	<b>99,7</b>	<b>93,4</b>	<b>92,6</b>	<b>114,2</b>	<b>112,1</b>
Србија – север	113,4	111,7	100,6	100,3	93,8	92,9	112,5	110,5
Регион Војводине	113,8	112,2	99,7	99,4	92,9	92,0	113,6	111,6
Србија – југ	117,5	116,1	98,3	98,6	92,7	92,1	116,9	114,8

## 2. Индекси промета у трговини на мало по основним агрегатима Класификације делатности

	II 2020 II 2019		II 2020 I 2020		II 2020 Ø 2019		I-II 2020 I-II 2019	
	у текућим ценама	у сталним ценама	у текућим ценама	у сталним ценама	у текућим ценама	у сталним ценама	у текућим ценама	у сталним ценама
<b>Република Србија</b>								
<b>Трговина на мало, осим трговине моторним возилима и мотоциклима</b>	<b>114,9</b>	<b>113,3</b>	<b>99,7</b>	<b>99,7</b>	<b>93,4</b>	<b>92,6</b>	<b>114,2</b>	<b>112,1</b>
Храна, пића и дуван	113,8	111,4	99,7	98,3	93,5	90,9	111,9	109,1
Непрехрамбени производи, осим моторних горива	117,2	117,1	100,6	101,4	96,0	96,7	116,0	115,6
Моторна горива	113,5	111,3	98,3	99,8	88,7	89,4	116,2	113,1

### Методолошка објашњења

Индекси промета објављени у овом саопштењу односе се на промет свих пословних субјеката (правних лица и предузетника) у трговини на мало, област 47 КД („Службени гласник РС“, број 54/10).

Промет у трговини на мало добијен је на основу редовног статистичког истраживања „Месечни извештај трговине на мало“, реализованог на узорку, и на основу пријава ПДВ-а добијених од Пореске управе.

Промет робе обухвата порез на додату вредност.

Индекси промета робе у сталним ценама (реални индекси) добијени су дефлационирањем индекса у текућим ценама (номинални индекси) одговарајућим индексима потрошачких цена, из којих су искључени: вода (из комуналних система), струја и моторна возила, мотоцикли и делови.

Све објављене индексе треба третирати као претходне, што значи да може доћи до извесних корекција на основу оцењених резултата из редовних статистичких истраживања која спроводимо на већем броју јединица у узорку.

Републички завод за статистику од 1999. године не располаже појединим подацима за АП Косово и Метохија, тако да они нису садржани у обухвату података за Републику Србију (укупно).

Методолошка објашњења (референтни метаподаци) трговине на мало налазе се на сајту Републичког завода за статистику:

[http://data.stat.gov.rs/Metadata/21\\_Unutrasnja%20trgovina/Html/2101\\_ESMS\\_G0\\_2018\\_1.html](http://data.stat.gov.rs/Metadata/21_Unutrasnja%20trgovina/Html/2101_ESMS_G0_2018_1.html).

Серије месечних индекса, у текућим и сталним ценама, доступне су на сајту Републичког завода за статистику, у бази података: <http://data.stat.gov.rs/Home/Result/210101?languageCode=sr-Cyrl>.