

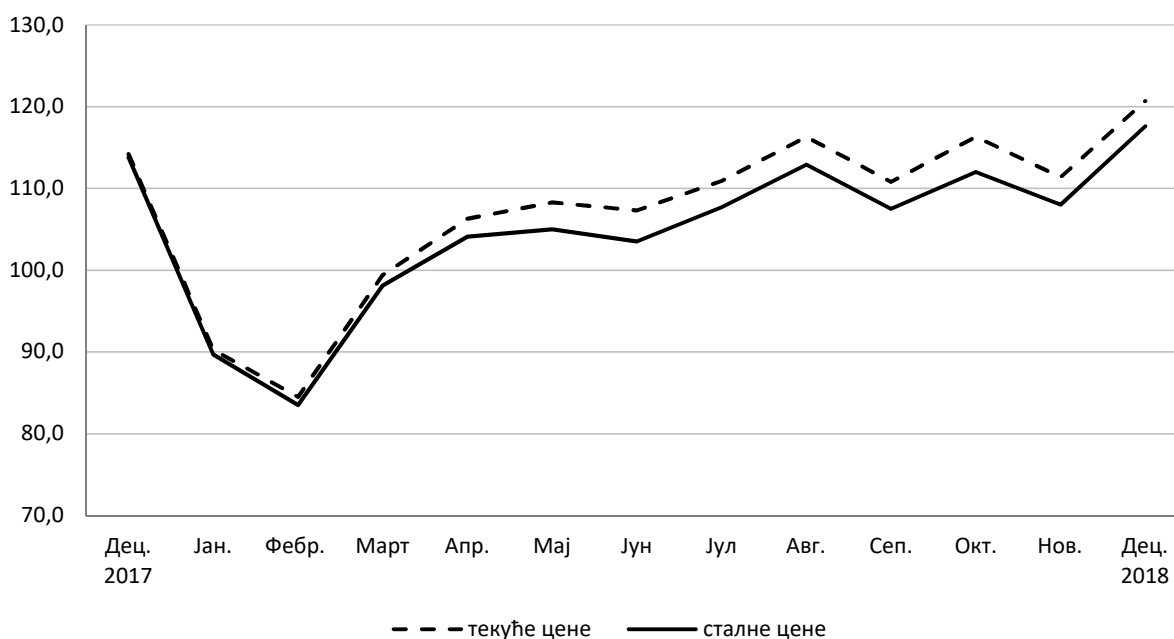
Промет робе у трговини на мало, децембар 2018.

– Претходни резултати –

Према претходним резултатима, промет робе у трговини на мало у Републици Србији у децембру 2018. године, у односу на децембар 2017. године, већи је у текућим ценама за 5,7%, а у сталним ценама за 3,3%.

Промет робе у трговини на мало у 2018. години, у односу на 2017. годину, већи је за 6,9% у текућим ценама, односно за 4,2% у сталним ценама.

Индекси промета у трговини на мало
– Република Србија –
(\emptyset 2017 = 100)



1. Индекси промета у трговини на мало према територији

	XII 2018 XII 2017		XII 2018 XI 2018		XII 2018 Ø 2017		I-XII 2018 I-XII 2017	
	у текућим ценама	у сталним ценама	у текућим ценама	у сталним ценама	у текућим ценама	у сталним ценама	у текућим ценама	у сталним ценама
Република Србија	105,7	103,3	108,3	108,8	120,7	117,6	106,9	104,2
Србија – север	106,1	103,9	110,9	111,2	124,0	120,9	106,4	103,9
Регион Војводине	108,1	105,1	108,2	108,3	122,5	118,8	108,7	105,8
Србија – југ	104,8	102,3	103,9	104,7	115,1	112,0	107,7	104,8

2. Индекси промета у трговини на мало по основним агрегатима Класификације делатности

	XII 2018 XII 2017		XII 2018 XI 2018		XII 2018 Ø 2017		I-XII 2018 I-XII 2017	
	у текућим ценама	у сталним ценама	у текућим ценама	у сталним ценама	у текућим ценама	у сталним ценама	у текућим ценама	у сталним ценама
Република Србија								
Трговина на мало, осим трговине моторним возилима и мотоциклима	105,7	103,3	108,3	108,8	120,7	117,6	106,9	104,2
Храна, пића и дуван	101,5	98,5	112,2	111,3	117,3	114,0	104,9	102,3
Непрехрамбени производи, осим моторних горива	107,9	108,3	110,3	110,3	129,3	128,3	107,6	107,0
Моторна горива	111,5	105,9	97,3	101,2	113,5	107,8	109,9	103,8

Методолошка објашњења

Индекси промета објављени у овом саопштењу односе се на промет свих пословних субјеката (правних лица и предузетника) у трговини на мало, област 47 КД (Класификација делатности – „Службени гласник РС“, број 54/10).

Промет у трговини на мало добијен је на основу редовног статистичког истраживања „Месечни извештај трговине на мало“, реализованог на узорку, и на основу пријава ПДВ-а добијених од Пореске управе.

Промет робе обухвата порез на додату вредност.

Индекси промета робе у сталним ценама добијени су дефлационирањем индекса у текућим ценама одговарајућим индексима потрошачких цена, из којих су искључени: вода (из комуналних система), струја и моторна возила, мотоцикли и делови.

Све објављене индексе треба третирати као претходне, што значи да може доћи до извесних корекција на основу оцењених резултата из редовних статистичких истраживања које спроводимо на већем броју јединица у узорку.

Републички завод за статистику од 1999. године не располаже појединим подацима за АП Косово и Метохија, тако да они нису садржани у обухвату података за Републику Србију (укупно).

Методолошка објашњења (референтни метаподаци) трговине на мало налазе се на сајту Републичког завода за статистику

http://data.stat.gov.rs/Metadata/21_Unutrasnja%20trgovina/Html/2101_ESMS_G0_2017_1.html.

Серије месечних индекса, у текућим и сталним ценама, доступни су на сајту Републичког завода за статистику, у бази података <http://data.stat.gov.rs/Home/Result/210101?languageCode=sr-Cyrl>.