

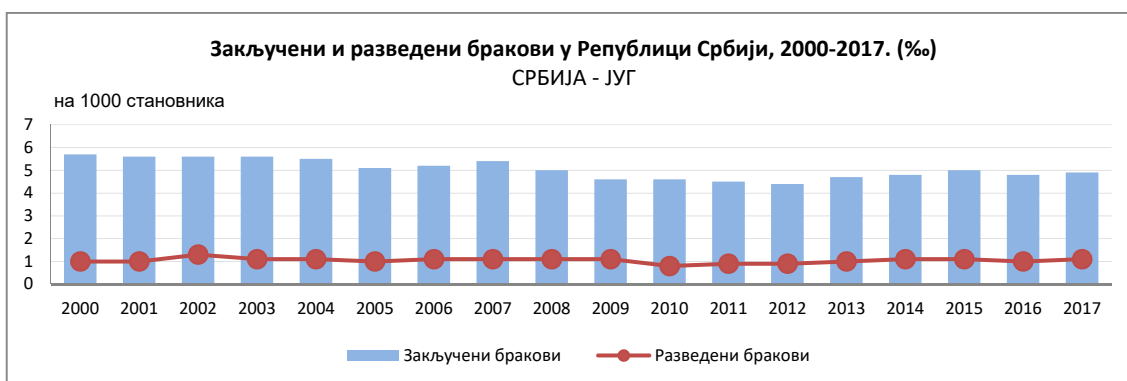
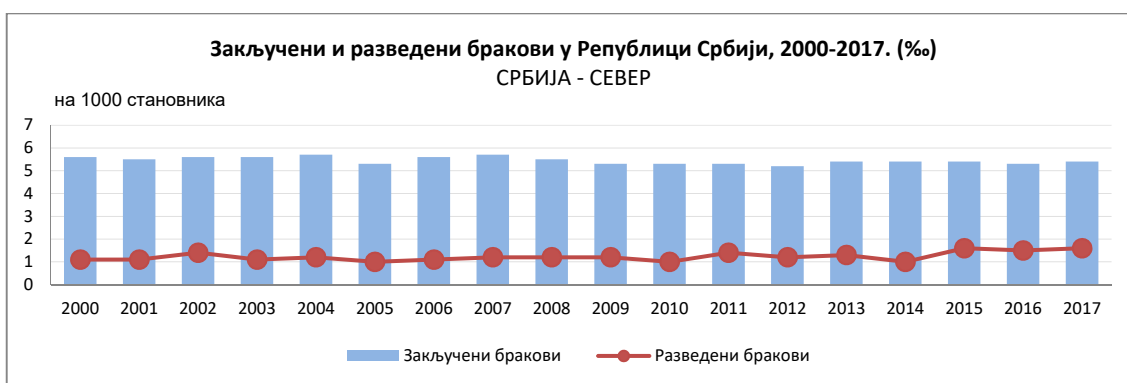
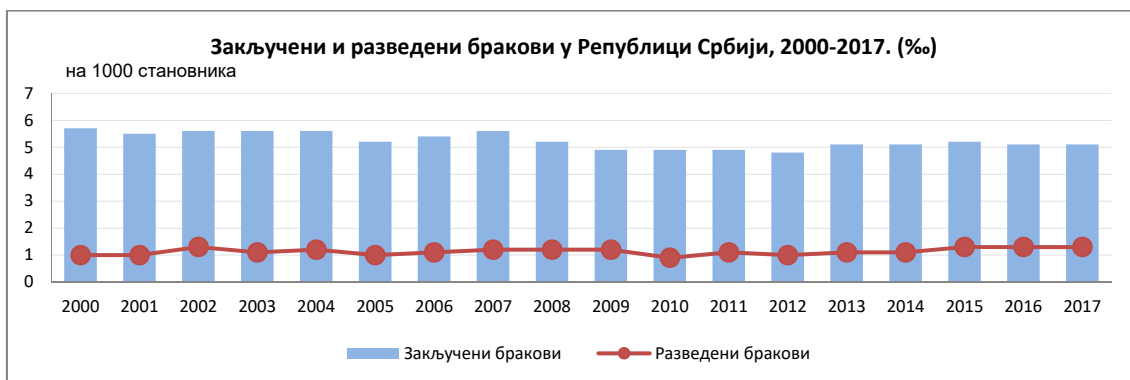
Закључени и разведени бракови, 2017.

У овом саопштењу Републички завод за статистику објављује основне податке о браковима закљученим у 2017. години према: старости младожење и невесте, браку по реду, ранијем брачном статусу, економској активности, школској спреми и националности, као и основне податке о браковима разведеним у 2017. години према: старости мужа и жене, браку по реду, ранијем брачном статусу, трајању брака, броју издржаване деце и према томе коме су деца додељена после развода брака.

Ради потпунијег сагледавања кретања ових појава дати су и основни показатељи за период 2012–2017. Сви релевантни показатељи израчунати су на основу процењеног броја становника средином године.

Статистика закључених бракова обухвата бракове који су закључени према важећим законским прописима о закључењу брака, а који су уписани у матичну књигу венчаних, док статистика разведених бракова обухвата правноснажно разведене, поништене и за неважеће проглашене бракове.

Републички завод за статистику од 1998. године не располаже подацима за АП Косово и Метохија, тако да они нису садржани у обухвату података за Републику Србију (укупно).



1. Основни показатељи о закљученим браковима, 2012–2017.

	2012	2013	2014	2015	2016	2017
РЕПУБЛИКА СРБИЈА						
Закључени бракови – укупно	34639	36209	36429	36949	35921	36047
Закључени бракови на 1000 становника	4,8	5,1	5,1	5,2	5,1	5,1
Просечна старост при закључењу брака						
Младожење	33,0	33,2	33,5	33,7	34,0	34,1
Невесте	29,6	29,7	30,1	30,3	30,6	30,8
Закључени први бракови – укупно	28893	30049	30163	30248	29048	28919
Просечна старост при закључењу првог брака						
Младожење	30,4	30,6	30,9	31,0	31,2	31,2
Невесте	27,5	27,5	27,9	28,0	28,2	28,3
СРБИЈА – СЕВЕР						
Закључени бракови – свега	18574	19207	19230	19390	18995	19228
Закључени бракови на 1000 становника	5,2	5,4	5,4	5,4	5,3	5,4
Просечна старост при закључењу брака						
Младожење	33,6	33,8	34,1	34,2	34,6	34,7
Невесте	30,4	30,5	30,8	31,0	31,3	31,5
Закључени први бракови – свега	15464	15859	15824	15796	15328	15258
Просечна старост при закључењу првог брака						
Младожење	31,0	31,2	31,4	31,5	31,8	31,8
Невесте	28,3	28,3	28,6	28,7	29,0	29,0
Београдски регион						
Закључени бракови – свега	9073	9408	9408	9324	9030	9207
Закључени бракови на 1000 становника	5,5	5,6	5,6	5,6	5,4	5,5
Просечна старост при закључењу брака						
Младожење	33,9	34,2	34,5	34,6	34,9	35,0
Невесте	30,9	31,0	31,3	31,5	31,7	31,8
Закључени први бракови – свега	7721	7912	7934	7727	7490	7544
Просечна старост при закључењу првог брака						
Младожење	31,5	31,8	32,1	32,1	32,4	32,4
Невесте	29,0	29,1	29,4	29,5	29,8	29,8
Регион Војводине						
Закључени бракови – свега	9501	9799	9822	10066	9965	10021
Закључени бракови на 1000 становника	4,9	5,1	5,2	5,3	5,3	5,4
Просечна старост при закључењу брака						
Младожење	33,3	33,5	33,8	33,8	34,3	34,4
Невесте	29,9	30,0	30,4	30,5	30,9	31,2
Закључени први бракови – свега	7743	7947	7890	8069	7838	7714
Просечна старост при закључењу првог брака						
Младожење	30,6	30,7	30,8	30,9	31,2	31,2
Невесте	27,5	27,6	27,8	27,9	28,2	28,3
СРБИЈА – ЈУГ						
Закључени бракови – свега	16065	17002	17199	17559	16926	16819
Закључени бракови на 1000 становника	4,4	4,7	4,8	5,0	4,8	4,9
Просечна старост при закључењу брака						
Младожење	32,4	32,5	32,7	33,1	33,3	33,3
Невесте	28,7	28,8	29,2	29,5	29,8	29,9
Закључени први бракови – свега	13429	14190	14339	14452	13720	13661
Просечна старост при закључењу првог брака						
Младожење	29,8	29,9	30,2	30,5	30,5	30,6
Невесте	26,5	26,7	27,1	27,3	27,3	27,6

1. Основни показатељи о закљученим браковима, 2012–2017. (наставак)

	2012	2013	2014	2015	2016	2017
Регион Шумадије и Западне Србије						
Закључени бракови – свега	9041	9679	9601	10031	9699	9546
Закључени бракови на 1000 становника	4,5	4,8	4,8	5,1	5,0	4,9
Просечна старост при закључењу брака						
Младожење	32,1	32,4	32,6	32,9	33,0	33,2
Невесте	28,3	28,6	29,0	29,4	29,5	29,7
Закључени први бракови – свега	7728	8183	8102	8292	8001	7842
Просечна старост при закључењу првог брака						
Младожење	29,8	30,1	30,3	30,5	30,5	30,7
Невесте	26,5	26,7	27,0	27,3	27,3	27,5
Регион Јужне и Источне Србије						
Закључени бракови – свега	7024	7323	7598	7528	7227	7273
Закључени бракови на 1000 становника	4,4	4,6	4,8	4,9	4,7	4,8
Просечна старост при закључењу брака						
Младожење	32,7	32,7	33,4	33,3	33,6	33,5
Невесте	29,1	29,1	30,0	30,2	30,2	30,2
Закључени први бракови – свега	5701	6007	6237	6160	5719	5819
Просечна старост при закључењу првог брака						
Младожење	29,7	29,8	30,2	30,6	30,5	30,5
Невесте	26,6	26,7	27,2	27,4	27,3	27,6
Регион Косово и Метохија						
Закључени бракови – свега

2. Закључени бракови према старости младожење и невесте, 2017.

	Република Србија							
	укупно	Србија – север			Србија – југ			
		свега	Београдски регион	Регион Војводине	свега	Регион Шумадије и Западне Србије	Регион Јужне и Источне Србије	Регион Косово и Метохија
Закључени бракови – укупно	36047	19228	9207	10021	16819	9546	7273	...
<i>Старост младожење</i>								
16–19 год.	209	81	23	58	128	70	58	...
20–24	3624	1528	530	998	2096	1173	923	...
25–29	10782	5343	2396	2947	5439	3094	2345	...
30–34	9784	5575	2957	2618	4209	2436	1773	...
35–39	4888	2900	1503	1397	1988	1160	828	...
40–44	2465	1392	687	705	1073	608	465	...
45–49	1431	804	396	408	627	340	287	...
50–54	889	484	216	268	405	205	200	...
55–59	651	363	166	197	288	158	130	...
60–64	540	310	131	179	230	127	103	...
65 и више год.	714	417	189	228	297	160	137	...
Непознато	70	31	13	18	39	15	24	...
<i>Старост невесте</i>								
16–19 год.	1349	447	115	332	902	553	349	...
20–24	7595	3368	1250	2118	4227	2392	1835	...
25–29	11993	6468	3251	3217	5525	3143	2382	...
30–34	7138	4390	2420	1970	2748	1592	1156	...
35–39	3243	1913	997	916	1330	754	576	...
40–44	1773	1017	480	537	756	420	336	...
45–49	1075	576	244	332	499	255	244	...
50–54	767	427	179	248	340	184	156	...
55–59	466	267	117	150	199	105	94	...
60–64	265	156	67	89	109	59	50	...
65 и више год.	256	161	63	98	95	42	53	...
Непознато	127	38	24	14	89	47	42	...

3. Закључени бракови према ранијем брачном статусу младожење и невесте, 2017.

Ранији брачни статус невесте	Ранији брачни статус младожење			
	укупно	неожењен	удовац	разведен
РЕПУБЛИКА СРБИЈА				
Укупно	36047	30885	419	4743
Неудата	31037	28919	92	2026
Удовица	433	127	115	191
Разведена	4577	1839	212	2526
СРБИЈА – СЕВЕР				
Свега	19228	16403	235	2590
Неудата	16450	15258	47	1145
Удовица	261	71	68	122
Разведена	2517	1074	120	1323
Београдски регион				
Свега	9207	7948	75	1184
Неудата	8130	7544	16	570
Удовица	93	17	24	52
Разведена	984	387	35	562
Регион Војводине				
Свега	10021	8455	160	1406
Неудата	8320	7714	31	575
Удовица	168	54	44	70
Разведена	1533	687	85	761
СРБИЈА – ЈУГ				
Свега	16819	14482	184	2153
Неудата	14587	13661	45	881
Удовица	172	56	47	69
Разведена	2060	765	92	1203
Регион Шумадије и Западне Србије				
Свега	9546	8264	95	1187
Неудата	8389	7842	23	524
Удовица	98	33	26	39
Разведена	1059	389	46	624
Регион Јужне и Источне Србије				
Свега	7273	6218	89	966
Неудата	6198	5819	22	357
Удовица	74	23	21	30
Разведена	1001	376	46	579
Регион Косово и Метохија				
Свега

4. Закључени бракови према браку по реду младожење и невесте, 2017.

Брак по реду невесте	Брак по реду младожење			
	укупно	први	други	трећи и више
РЕПУБЛИКА СРБИЈА				
Укупно	36047	30885	4549	613
Први	31037	28919	1930	188
Други	4534	1819	2430	285
Трећи и више	476	147	189	140
СРБИЈА – СЕВЕР				
Свега	19228	16403	2516	309
Први	16450	15258	1111	81
Други	2502	1066	1287	149
Трећи и више	276	79	118	79
Београдски регион				
Свега	9207	7948	1140	119
Први	8130	7544	548	38
Други	972	375	549	48
Трећи и више	105	29	43	33
Регион Војводине				
Свега	10021	8455	1376	190
Први	8320	7714	563	43
Други	1530	691	738	101
Трећи и више	171	50	75	46
СРБИЈА – ЈУГ				
Свега	16819	14482	2033	304
Први	14587	13661	819	107
Други	2032	753	1143	136
Трећи и више	200	68	71	61
Регион Шумадије и Западне Србије				
Свега	9546	8264	1119	163
Први	8389	7842	482	65
Други	1064	387	606	71
Трећи и више	93	35	31	27
Регион Јужне и Источне Србије				
Свега	7273	6218	914	141
Први	6198	5819	337	42
Други	968	366	537	65
Трећи и више	107	33	40	34
Регион Косово и Метохија				
Свега

5. Закључени бракови према националности, школској спреми и економској активности младожење и невесте, 2017.

	Република Србија							
	укупно	Србија – север			Србија – југ			
		свега	Београдски регион	Регион Војводине	свега	Регион Шумадије и Западне Србије	Регион Јужне и Источне Србије	Регион Косово и Метохија
Закључени бракови – укупно	36047	19228	9207	10021	16819	9546	7273	...
<i>Националност</i>								
Супружници исте националности	31688	16236	8409	7827	15452	8823	6629	...
Супружници различите националности	4359	2992	798	2194	1367	723	644	...
<i>Школска спрема</i>								
Супружници исте школске спреме	24106	12486	6127	6359	11620	6810	4810	...
Младожења има вишу школску спрему од невесте	4718	2572	1158	1414	2146	1075	1071	...
Младожења има нижу школску спрему од невесте	7223	4170	1922	2248	3053	1661	1392	...
<i>Економска активност¹⁾</i>								
Младожења и невеста – економски активна лица која обављају занимање	17535	11201	5862	5339	6334	3675	2659	...
Супружници истих група занимања	6700	4353	2487	1866	2347	1329	1018	...
Младожења и невеста – издржавана лица	346	150	45	105	196	122	74	...
Младожења – економски активно лице које обавља занимање, невеста – издржавано лице	2885	1328	428	900	1557	897	660	...
Младожења – издржавано лице, невеста – економски активно лице које обавља занимање	167	95	41	54	72	42	30	...
У %								
Закључени бракови – укупно	100,0	100,0	100,0	100,0	100,0	100,0	100,0	...
<i>Националност</i>								
Супружници исте националности	87,9	84,4	91,3	78,1	91,9	92,4	91,1	...
Супружници различите националности	12,1	15,6	8,7	21,9	8,1	7,6	8,9	...
<i>Школска спрема</i>								
Супружници исте школске спреме	66,9	64,9	66,5	63,5	69,1	71,3	66,1	...
Младожења има вишу школску спрему од невесте	13,1	13,4	12,6	14,1	12,8	11,3	14,7	...
Младожења има нижу школску спрему од невесте	20,0	21,7	20,9	22,4	18,1	17,4	19,2	...
<i>Економска активност¹⁾</i>								
Младожења и невеста – економски активна лица која обављају занимање	48,6	58,3	63,7	53,3	37,7	38,5	36,6	...
Супружници истих група занимања	18,6	22,6	27,0	18,6	14,0	13,9	14,0	...
Младожења и невеста – издржавана лица	1,0	0,8	0,5	1,0	1,2	1,3	1,0	...
Младожења – економски активно лице које обавља занимање, невеста – издржавано лице	8,0	6,9	4,6	9,0	9,3	9,4	9,1	...
Младожења – издржавано лице, невеста – економски активно лице које обавља занимање	0,5	0,5	0,4	0,5	0,4	0,4	0,4	...

¹⁾ Закључени бракови према изабраној економској активности младожење и невесте.

6. Основни показатељи о разведеним браковима, 2012–2017.

	2012	2013	2014	2015	2016	2017
РЕПУБЛИКА СРБИЈА						
Разведени бракови – укупно	7372	8170	7614	9381	9046	9262
Разведени бракови на 1000 становника	1,0	1,1	1,1	1,3	1,3	1,3
Разведени бракови на 1000 закључених бракова	212,8	225,6	209,0	253,9	251,8	256,9
Просечна старост при разводу брака						
Мужа	42,6	42,7	43,1	43,5	43,5	43,7
Жене	39,0	39,0	39,3	39,8	40,0	40,2
СРБИЈА – СЕВЕР						
Разведени бракови – свега	4130	4655	3730	5662	5511	5617
Разведени бракови на 1000 становника	1,2	1,3	1,0	1,6	1,5	1,6
Разведени бракови на 1000 закључених бракова	222,4	242,4	194,0	292,0	290,1	292,1
Просечна старост при разводу брака						
Мужа	42,8	42,8	43,4	43,8	43,8	44,1
Жене	39,3	39,1	39,7	40,2	40,5	40,6
Београдски регион						
Разведени бракови – свега	1752	1350	1061	2599	2401	2410
Разведени бракови на 1000 становника	1,1	0,8	0,6	1,5	1,4	1,4
Разведени бракови на 1000 закључених бракова	193,1	143,5	112,8	278,7	265,9	261,8
Просечна старост при разводу брака						
Мужа	42,8	42,9	43,1	44,0	44,1	44,1
Жене	39,5	39,3	40,0	40,6	41,0	40,8
Регион Војводине						
Разведени бракови – свега	2378	3305	2669	3063	3110	3207
Разведени бракови на 1000 становника	1,2	1,7	1,4	1,6	1,7	1,7
Разведени бракови на 1000 закључених бракова	250,3	337,3	271,7	304,3	312,1	320,0
Просечна старост при разводу брака						
Мужа	42,7	42,8	43,5	43,6	43,6	44,0
Жене	39,2	39,0	39,6	39,9	40,0	40,4
СРБИЈА – ЈУГ						
Разведени бракови – свега	3242	3515	3884	3719	3535	3645
Разведени бракови на 1000 становника	0,9	1,0	1,1	1,1	1,0	1,1
Разведени бракови на 1000 закључених бракова	201,8	206,7	225,8	211,8	208,9	216,7
Просечна старост при разводу брака						
Мужа	42,4	42,6	42,8	43,0	43,0	43,3
Жене	38,7	38,8	38,9	39,2	39,3	39,6
Регион Шумадије и Западне Србије						
Разведени бракови – свега	1690	1747	1937	1806	1790	1726
Разведени бракови на 1000 становника	0,8	0,9	1,0	0,9	0,9	0,9
Разведени бракови на 1000 закључених бракова	186,9	180,5	201,7	180,0	184,6	180,8
Просечна старост при разводу брака						
Мужа	42,1	42,0	42,3	42,7	42,6	42,9
Жене	38,3	38,4	38,4	38,8	38,8	39,0
Регион Јужне и Источне Србије						
Разведени бракови – свега	1552	1768	1947	1913	1745	1919
Разведени бракови на 1000 становника	1,0	1,1	1,2	1,2	1,1	1,3
Разведени бракови на 1000 закључених бракова	221,0	241,4	256,3	254,1	241,5	263,9
Просечна старост при разводу брака						
Мужа	42,8	43,2	43,3	43,3	43,4	43,6
Жене	39,1	39,3	39,5	39,6	39,8	40,1
Регион Косово и Метохија						
Разведени бракови – свега

7. Разведени бракови према старости мужа и жене, 2017.

	Република Србија							
	укупно	Србија – север			Србија – југ			
		свега	Београдски регион	Регион Војводине	свега	Регион Шумадије и Западне Србије	Регион Јужне и Источне Србије	Регион Косово и Метохија
Разведени бракови – укупно	9262	5617	2410	3207	3645	1726	1919	...
<i>Старост мужа</i>								
16–19 год.	4	1	-	1	3	3	-	...
20–24	181	85	25	60	96	33	63	...
25–29	661	365	132	233	296	149	147	...
30–34	1237	731	317	414	506	268	238	...
35–39	1635	1015	468	547	620	293	327	...
40–44	1677	1014	436	578	663	324	339	...
45–49	1355	837	373	464	518	223	295	...
50–54	992	633	261	372	359	170	189	...
55–59	698	439	187	252	259	110	149	...
60–64	418	258	99	159	160	80	80	...
65 и више год.	348	207	94	113	141	57	84	...
Непознато	56	32	18	14	24	16	8	...
<i>Старост жене</i>								
16–19 год.	25	10	1	9	15	5	10	...
20–24	460	234	75	159	226	121	105	...
25–29	1088	625	246	379	463	227	236	...
30–34	1564	941	406	535	623	319	304	...
35–39	1788	1115	529	586	673	317	356	...
40–44	1531	927	401	526	604	280	324	...
45–49	1123	692	292	400	431	191	240	...
50–54	764	492	215	277	272	122	150	...
55–59	431	288	126	162	143	62	81	...
60–64	250	163	55	108	87	42	45	...
65 и више год.	171	98	51	47	73	23	50	...
Непознато	67	32	13	19	35	17	18	...

8. Разведени бракови према ранијем брачном статусу мужа и жене, 2017.

Ранији брачни статус жене	Ранији брачни статус мужа			
	укупно	неожењен	удовац	разведен
РЕПУБЛИКА СРБИЈА				
Укупно	9262	8220	72	970
Неудата	8259	7766	24	469
Удовица	62	24	17	21
Разведена	941	430	31	480
СРБИЈА – СЕВЕР				
Свега	5617	4938	34	645
Неудата	4961	4627	10	324
Удовица	33	11	6	16
Разведена	623	300	18	305
Београдски регион				
Свега	2410	2136	9	265
Неудата	2188	2041	5	142
Удовица	9	3	1	5
Разведена	213	92	3	118
Регион Војводине				
Свега	3207	2802	25	380
Неудата	2773	2586	5	182
Удовица	24	8	5	11
Разведена	410	208	15	187

8. Разведени бракови према ранијем брачном статусу мужа и жене, 2017. (наставак)

Ранији брачни статус жене	Ранији брачни статус мужа			
	укупно	неожењен	удовац	разведен
СРБИЈА – ЈУГ				
Свега	3645	3282	38	325
Неудата	3298	3139	14	145
Удовица	29	13	11	5
Разведена	318	130	13	175
Регион Шумадије и Западне Србије				
Свега	1726	1583	13	130
Неудата	1596	1523	5	68
Удовица	11	4	5	2
Разведена	119	56	3	60
Регион Јужне и Источне Србије				
Свега	1919	1699	25	195
Неудата	1702	1616	9	77
Удовица	18	9	6	3
Разведена	199	74	10	115
Регион Косово и Метохија				
Свега

9. Разведени бракови према браку по реду мужа и жене, 2017.

Брак по реду жене	Брак по реду мужа			
	укупно	први	други	трећи и више
РЕПУБЛИКА СРБИЈА				
Укупно	9262	8220	905	137
Први	8259	7766	443	50
Други	893	410	419	64
Трећи и више	110	44	43	23
СРБИЈА – СЕВЕР				
Свега	5617	4938	589	90
Први	4961	4627	302	32
Други	589	284	260	45
Трећи и више	67	27	27	13
Београдски регион				
Свега	2410	2136	253	21
Први	2188	2041	138	9
Други	206	88	108	10
Трећи и више	16	7	7	2
Регион Војводине				
Свега	3207	2802	336	69
Први	2773	2586	164	23
Други	383	196	152	35
Трећи и више	51	20	20	11
СРБИЈА – ЈУГ				
Свега	3645	3282	316	47
Први	3298	3139	141	18
Други	304	126	159	19
Трећи и више	43	17	16	10
Регион Шумадије и Западне Србије				
Свега	1726	1583	122	21
Први	1596	1523	63	10
Други	113	54	51	8
Трећи и више	17	6	8	3
Регион Јужне и Источне Србије				
Свега	1919	1699	194	26
Први	1702	1616	78	8
Други	191	72	108	11
Трећи и више	26	11	8	7
Регион Косово и Метохија				
Свега

11. Основни показатељи о закљученим и разведеним браковима, 2017.

Регион Област Град – општина	Закључени бракови		Разведени бракови		
	укупно	на 1000 становника	укупно	на 1000 становника	на 1000 закључених
РЕПУБЛИКА СРБИЈА	36047	5,1	9262	1,3	256,9
СРБИЈА – СЕВЕР	19228	5,4	5617	1,6	292,1
Београдски регион	9207	5,5	2410	1,4	261,8
Београдска област (Град Београд)	9207	5,5	2410	1,4	261,8
Барајево	114	4,2	10	0,4	87,7
Вождовац	981	5,8	268	1,6	273,2
Врачар	385	6,7	118	2,1	306,5
Гроцка	402	4,7	89	1,0	221,4
Звездара	875	5,4	333	2,0	380,6
Земун	897	5,2	146	0,8	162,8
Лазаревац	337	5,9	120	2,1	356,1
Младеновац	268	5,1	152	2,9	567,2
Нови Београд	1134	5,3	219	1,0	193,1
Обреновац	419	5,8	21	0,3	50,1
Палилула	1033	5,7	358	2,0	346,6
Раковица	535	4,9	153	1,4	286,0
Савски венац	285	7,9	89	2,5	312,3
Сопот	100	5,0	3	0,2	30,0
Стари град	286	6,2	104	2,3	363,6
Сурчин	247	5,4	34	0,7	137,7
Чукарица	909	5,1	193	1,1	212,3
Регион Војводине	10021	5,4	3207	1,7	320,0
Западнобачка област	844	4,8	364	2,1	431,3
Сомбор	409	5,1	200	2,5	489,0
Апатин	124	4,6	62	2,3	500,0
Кула	166	4,1	54	1,3	325,3
Оџаци	145	5,2	48	1,7	331,0
Јужнобанатска област	1394	5,0	541	1,9	388,1
Панчево	602	5,0	234	1,9	388,7
Алибунар	84	4,5	25	1,3	297,6
Бела Црква	81	5,0	29	1,8	358,0
Вршац	268	5,4	118	2,4	440,3
Ковачица	116	4,8	35	1,5	301,7
Ковин	164	5,2	67	2,1	408,5
Опово	30	3,1	22	2,2	733,3
Планиште	49	4,7	11	1,1	224,5
Јужнобачка област	3533	5,7	933	1,5	264,1
Град Нови Сад	2095	5,9	534	1,5	254,9
Нови Сад	1900	5,9	493	1,5	259,5
Петроварадин	195	5,7	41	1,2	210,3
Бач	68	5,1	18	1,3	264,7
Бачка Паланка	272	5,2	89	1,7	327,2
Бачки Петровац	70	5,4	9	0,7	128,6
Беочин	76	5,0	25	1,6	328,9
Бечеј	194	5,5	87	2,4	448,5
Врбас	240	6,0	68	1,7	283,3
Жабалъ	148	5,8	26	1,0	175,7
Србобран	72	4,6	17	1,1	236,1
Сремски Карловци	55	6,5	11	1,3	200,0
Темерин	157	5,7	36	1,3	229,3
Тител	86	5,7	13	0,9	151,2
Севернобанатска област	725	5,2	310	2,2	427,6
Кикинда	294	5,3	142	2,6	483,0
Ада	87	5,4	32	2,0	367,8
Кањижа	132	5,5	50	2,1	378,8
Нови Кнежевац	48	4,6	23	2,2	479,2
Сента	111	5,0	40	1,8	360,4
Чока	53	5,1	23	2,2	434,0
Севернобачка област	1037	5,7	349	1,9	336,5
Суботица	822	6,0	344	2,5	418,5
Бачка Топола	161	5,2	5	0,2	31,1
Мали Иђош	54	4,7	-	-	-
Средњобанатска област	890	5,0	367	2,1	412,4
Зрењанин	608	5,2	260	2,2	427,6
Житиште	78	5,1	24	1,6	307,7
Нова Црња	39	4,1	20	2,1	512,8
Нови Бечеј	118	5,2	48	2,1	406,8
Сечањ	47	3,9	15	1,2	319,1
Сремска област	1598	5,3	343	1,1	214,6
Сремска Митровица	441	5,8	102	1,3	231,3
Инђија	238	5,2	90	2,0	378,2
Ириг	73	7,1	5	0,5	68,5
Пећинци	105	5,4	13	0,7	123,8
Рума	262	5,0	38	0,7	145,0
Стара Пазова	312	4,8	43	0,7	137,8
Шид	167	5,2	52	1,6	311,4

11. Основни показатељи о закљученим и разведеним браковима, 2017. (наставак)

Регион Област Град – општина	Закључени бракови		Разведени бракови		
	укупно	на 1000 становника	укупно	на 1000 становника	на 1000 закључених
СРБИЈА – ЈУГ	16819	4,9	3645	1,1	216,7
Регион Шумадије и Западне Србије	9546	4,9	1726	0,9	180,8
Златиборска област	1320	4,9	264	1,0	200,0
Град Ужице	344	4,6	99	1,3	287,8
Ужице	314	4,6	89	1,3	283,4
Севојно	30	4,5	10	1,5	333,3
Ариље	83	4,6	14	0,8	168,7
Бајина Башта	111	4,5	33	1,3	297,3
Косјерић	57	5,2	7	0,6	122,8
Нова Варош	60	4,0	11	0,7	183,3
Пожега	109	3,9	12	0,4	110,1
Прибој	108	4,4	8	0,3	74,1
Пријеполје	213	6,1	20	0,6	93,9
Сјеница	164	6,3	44	1,7	268,3
Чајетина	71	4,9	16	1,1	225,4
Колубарска област	827	5,0	221	1,3	267,2
Ваљево	450	5,2	124	1,4	275,6
Лајковац	81	5,5	22	1,5	271,6
Љиг	42	3,6	10	0,9	238,1
Мионица	61	4,6	6	0,5	98,4
Осечина	44	3,9	4	0,4	90,9
Уб	149	5,4	55	2,0	369,1
Мачванска област	1413	5,0	247	0,9	174,8
Шабац	550	4,9	38	0,3	69,1
Богатић	130	4,8	14	0,5	107,7
Владимирци	69	4,3	2	0,1	29,0
Коцелјева	54	4,5	3	0,2	55,6
Крупань	65	4,1	15	0,9	230,8
Лозница	400	5,3	156	2,1	390,0
Љубовија	66	5,1	11	0,8	166,7
Мали Зворник	79	6,8	8	0,7	101,3
Моравичка област	947	4,7	173	0,9	182,7
Чачак	511	4,6	97	0,9	189,8
Горњи Милановац	202	4,8	41	1,0	203,0
Ивањица	141	4,7	35	1,2	248,2
Лучани	93	4,9	-	-	-
Поморавска област	870	4,3	139	0,7	159,8
Јагодина	274	3,9	84	1,2	306,6
Деспотовац	97	4,6	18	0,9	185,6
Параћин	246	4,8	24	0,5	97,6
Рековац	23	2,4	11	1,2	478,3
Свилајнац	88	4,1	-	-	-
Ђуприја	142	5,0	2	0,1	14,1
Расинска област	899	4,0	250	1,1	278,1
Крушевац	488	4,0	92	0,8	188,5
Александровац	112	4,6	25	1,0	223,2
Брус	66	4,4	8	0,5	121,2
Варварин	59	3,6	24	1,4	406,8
Трстеник	140	3,5	92	2,3	657,1
Ћићевац	34	3,9	9	1,0	264,7
Рашка област	1791	5,9	273	0,9	152,4
Краљево	532	4,4	50	0,4	94,0
Врњачка Бања	122	4,6	49	1,9	401,6
Нови Пазар	692	6,6	121	1,1	174,9
Рашка	102	4,4	33	1,4	323,5
Тутин	343	10,9	20	0,6	58,3
Шумадијска област	1479	5,2	159	0,6	107,5
Крагујевац	980	5,5	64	0,4	65,3
Аранђеловац	193	4,4	87	2,0	450,8
Баточина	51	4,6	4	0,4	78,4
Кнић	64	4,9	2	0,2	31,3
Лапово	31	4,2	1	0,1	32,3
Рача	56	5,3	-	-	-
Топола	104	5,0	1	0,0	9,6
Регион Јужне и Источне Србије	7273	4,8	1919	1,3	263,9
Борска област	608	5,3	312	2,7	513,2
Бор	210	4,6	112	2,4	533,3
Кладово	108	5,7	45	2,4	416,7
Мајданпек	95	5,7	46	2,7	484,2
Неготин	195	5,9	109	3,3	559,0

11. Основни показатељи о закљученим и разведеним браковима, 2017. (наставак)

Регион Област Град – општина	Закључени бракови		Разведени бракови		
	укупно	на 1000 становника	укупно	на 1000 становника	на 1000 закључених
Браничевска област	819	4,8	292	1,7	356,5
<i>Град Пожаревац</i>	359	4,9	108	1,5	300,8
Пожаревац	287	4,8	96	1,6	334,5
Костолац	72	5,5	12	0,9	166,7
Велико Градиште	75	4,6	20	1,2	266,7
Голубац	37	4,9	5	0,7	135,1
Жабари	55	5,6	15	1,5	272,7
Жагубица	43	3,7	20	1,7	465,1
Кучево	69	5,1	42	3,1	608,7
Мало Црниће	65	6,4	19	1,9	292,3
Петровац на Млави	116	4,1	63	2,2	543,1
Зајечарска област	445	4,1	238	2,2	534,8
<i>Зајечар</i>	243	4,4	150	2,7	617,3
Бољевац	36	3,1	26	2,2	722,2
Књажевац	88	3,1	33	1,2	375,0
Сокобања	78	5,4	29	2,0	371,8
Јабланичка област	854	4,2	140	0,7	163,9
<i>Лесковац</i>	600	4,4	90	0,7	150,0
Бојник	29	2,8	10	1,0	344,8
Власотинце	95	3,4	5	0,2	52,6
Лебане	90	4,5	27	1,3	300,0
Медвеђа	34	5,1	8	1,2	235,3
Црна Трава	6	4,7	-	-	-
Нишавска област	1790	4,9	485	1,3	270,9
<i>Град Ниш</i>	1420	5,5	348	1,4	245,1
Медијана	539	6,3	123	1,4	228,2
Нишка Бања	73	5,1	13	0,9	178,1
Палилула	369	5,1	112	1,5	303,5
Пантелеј	243	4,6	57	1,1	234,6
Црвени крст	196	6,3	43	1,4	219,4
Алексинач	196	4,1	94	2,0	479,6
Гаџин Хан	10	1,4	3	0,4	300,0
Дољевац	59	3,3	14	0,8	237,3
Мерошина	46	3,5	10	0,8	217,4
Ражањ	26	3,2	6	0,7	230,8
Сврљиг	33	2,6	10	0,8	303,0
Пиротска област	381	4,4	108	1,3	283,5
<i>Пирот</i>	276	5,0	77	1,4	279,0
Бабушница	20	1,9	4	0,4	200,0
Бела Паланка	34	3,1	15	1,4	441,2
Димитровград	51	5,4	12	1,3	235,3
Подунавска област	806	4,3	37	0,2	45,9
<i>Смедерево</i>	460	4,4	17	0,2	37,0
Велика Плана	161	4,2	20	0,5	124,2
Смедеревска Паланка	185	4,0	-	-	-
Пчињска област	1204	6,1	207	1,0	171,9
<i>Град Врање</i>	417	5,2	57	0,7	136,7
Врање	385	5,3	51	0,7	132,5
Врањска Бања	32	3,6	6	0,7	187,5
Босилеград	14	1,9	2	0,3	142,9
Бујановац	298	7,9	55	1,5	184,6
Владичин Хан	85	4,4	37	1,9	435,3
Прешево	285	9,5	33	1,1	115,8
Сурдулица	74	3,9	22	1,2	297,3
Трговиште	31	6,7	1	0,2	32,3
Топличка област	366	4,3	100	1,2	273,2
<i>Прокупље</i>	214	5,1	77	1,8	359,8
Блаце	33	3,1	3	0,3	90,9
Житорађа	39	2,6	15	1,0	384,6
Куршумлија	80	4,5	5	0,3	62,5
Регион Косово и Метохија

Контакт: gordana.jordanovski@stat.gov.rs, тел.: 011 2412-922, локал 270
 Издаје и штампа: Републички завод за статистику, 11 050 Београд, Милана Ракића 5
 Телефон: 011 2412-922 (централа) • Телефакс: 011 2411-260 • www.stat.gov.rs
 Одговара: др Миладин Ковачевић, директор
 Тираж: 20 • Периодика излажења: годишња