

# Пилот-истраживање о структури зарада за 2014. годину



РЕПУБЛИКА СРБИЈА  
РЕПУБЛИЧКИ ЗАВОД ЗА СТАТИСТИКУ

ISBN 978-86-6161-165-0

# ПИЛОТ-ИСТРАЖИВАЊЕ О СТРУКТУРИ ЗАРАДА ЗА 2014. ГОДИНУ

Београд, 2017.

Пилот-истраживање о структури зарада за 2014. годину

Издавач: Републички завод за статистику, Београд, Милана Ракића 5  
Одговара: др Миладин Ковачевић, директор

Рукопис припремиле

Прво поглавље: Весна Пантелић, Јелена Милаковић, Јована Ђерић, Снежана Светозаревић

Друго поглавље: Јелена Милаковић, Бојана Шошкић, Јована Ђерић, Снежана Светозаревић,  
Олга Меловски Трпицац, Мелинда Токаи

Треће поглавље: Бојана Шошкић, Јована Ђерић, Снежана Светозаревић, Мелинда Токаи

Избор узорка и оцена параметара истраживања: Олга Меловски Трпицац, Мелинда Токаи

Израда веб-апликације и програма за унос и контролу података: Љиљана Гаврић, Светлана Мандић

Обрада података и табелирање: Бојана Шошкић, Јована Ђерић, Снежана Светозаревић

Анализа података: Весна Пантелић, Јелена Милаковић, Јована Ђерић, Снежана Светозаревић,  
Бојана Шошкић

РЕДАКЦИЈА

Руководилац: Душан Гавриловић

Чланови: Јелена Здравковић, Катарина Станчић и Мирјана Поповић

Лектура: Богдана Милошевић

Дизајн и израда корица: Саид Далип и Александра Вучковић

Технички уредници: Сузана Јовановић и Александра Вучковић

## Предговор

Републички завод за статистику објављује резултате Пилот-истраживања о структури зарада које је први пут спроведено у Републици Србији за 2014. годину.

Истраживање о структури зарада спроводи се на основу Закона о званичној статистици („Службени гласник РС”, број 104/09). Методолошки оквир за спровођење овог истраживања чине Уредба Савета (ЕЗ) број 530/1999 о структурној статистици о зарадама и трошковима рада и Уредба Комисије (ЕЗ) број 1738/2005 о изменама и допунама Уредбе (ЕЗ) број 1916/2000 у погледу дефинисања и слања информација о структури зарада. Од 2002. године, у земљама Европске уније Истраживање о структури зарада спроводи се у четворогодишњој динамици према јединственим методолошким принципима.

Ово пилот-истраживање спроведено је у оквиру IPA 2012 Вишекорисничког програма статистичке сарадње (*IPA 2012 Multi-beneficiary Statistical Cooperation Programme*), с циљем усаглашавања званичне статистике тржишта рада са регулативама ЕУ и како би се обезбедила међународна упоредивост података.

У припремним фазама пилот-пројекта извршене су детаљне анализе о могућности коришћења података из административних извора (Пореска управа, Централни регистар обавезног социјалног осигурања и Статистички пословни регистар), након чега је утврђено да у тренутку спровођења истраживања није било могуће обезбедити све потребне податке из наведених извора. Стога је истраживање спроведено на узорку. Улажу се напори да се у наредним годинама за спровођење истраживања користе подаци из административних извора.

Значај истраживања је у томе што обезбеђује детаљне и упоредиве податке о годишњим, месечним зарадама и зарадама по часу, према индивидуалним карактеристикама запослених и пословних субјеката у којима раде. Израчунавање платног јаза између жена и мушкараца, као једног од индикатора одрживог развоја, засновано је на подацима овог истраживања.

Подаци из овог истраживања намењени су широком кругу корисника из земље и иностранства. Подаци се могу наћи и на сајту Евростата.

Публикација се састоји из три дела. У првом делу су приказани основни резултати истраживања у форми графикона, уз пратеће текстуалне коментаре. Други део садржи методолошка објашњења у којима је приказан циљ истраживања, карактеристике узорка и дефиниције обележја. Трећи део садржи табеларне приказе података о просечној годишњој заради, просечној месечној заради, просечној заради по часу и платни јаз између жена и мушкараца. У складу с чланом 105 Закона о раду, зарада је дефинисана у бруто износу.

Истраживање није спроведено на територији АП Косово и Метохија.

У Београду, 2017.

Директор  
Др Миладин Ковачевић



## Садржај

Предговор.....	3
1. Основни резултати.....	9
1.1. Општи преглед.....	11
1.2. Просечна годишња зарада према карактеристикама пословних субјеката .....	13
1.2.1. Зараде према секторима делатности.....	13
1.2.2. Зараде према облику својине .....	15
1.2.3. Зараде према величини пословног субјекта.....	16
1.3. Просечна годишња зарада према карактеристикама запослених .....	17
1.3.1. Зараде према групама занимања.....	17
1.3.2. Зараде према степену образовања.....	19
1.3.3. Зараде према старосним групама .....	20
1.3.4. Зараде према дужини стажа у пословном субјекту.....	21
1.3.5. Зараде према врсти уговора .....	22
1.4. Дистрибуција зарада.....	24
1.5. Остали показатељи.....	25
1.5.1. Бонуси .....	25
1.5.2. Број дана годишњег одмора .....	25
1.5.3. Број плаћених часова рада .....	26
1.6. Платни јаз између жена и мушкараца .....	26
1.7. Међународно поређење .....	31
1.8. Структура запослених.....	33
2. Методолошка објашњења .....	37
2.1. Циљ истраживања.....	39
2.2. Извештајне јединице, статистичке јединице.....	39
2.3. Карактеристике узорка.....	39
2.3.1. О тачности података .....	41
2.4. Обухват истраживања.....	45
2.5. Метод, периодика и извори за прикупљање података .....	45
2.6. Дефиниције основних обележја.....	45

2.7. Разлике у односу на податке из истраживања РАД-1.....	47
2.8. Класификације које се користе у истраживању.....	47
2.9. Референце.....	47
<b>3. Табеларни прикази.....</b>	<b>49</b>
3.1. Годишње зараде за 2014. ....	51
3.1.1. Просечна годишња зарада и просечан број дана годишњег одмора према секторима делатности и полу, 2014.....	51
3.1.2. Просечна годишња зарада и просечан број дана годишњег одмора према облику својине и полу, 2014.....	52
3.1.3. Просечна годишња зарада и просечан број дана годишњег одмора према величини пословног субјекта и полу, 2014.....	53
3.1.4. Просечна годишња зарада и просечан број дана годишњег одмора према групама занимања и полу, 2014. ....	53
3.1.5. Просечна годишња зарада и просечан број дана годишњег одмора према степену образовања и полу, 2014.....	54
3.1.6. Просечна годишња зарада и просечан број дана годишњег одмора према старосним групама и полу, 2014. ....	55
3.1.7. Просечна годишња зарада и просечан број дана годишњег одмора према дужини стажа у пословном субјекту и полу, 2014.....	55
3.1.8. Просечна годишња зарада и просечан број дана годишњег одмора према врсти уговора и полу, 2014. ....	56
3.2. Месечне зараде за октобар 2014.....	57
3.2.1. Просечна месечна зарада према секторима делатности и полу, октобар 2014. ....	57
3.2.2. Просечна месечна зарада према облику својине и полу, октобар 2014. ....	58
3.2.3. Просечна месечна зарада према величини пословног субјекта и полу, октобар 2014. ....	59
3.2.4. Просечна месечна зарада према групама занимања и полу, октобар 2014. ....	59
3.2.5. Просечна месечна зарада према степену образовања и полу, октобар 2014. ....	60
3.2.6. Просечна месечна зарада према старосним групама и полу, октобар 2014.....	61
3.2.7. Просечна месечна зарада према дужини стажа у пословном субјекту и полу, октобар 2014. ....	62
3.2.8. Просечна месечна зарада према врсти уговора и полу, октобар 2014.....	62
3.3. Зараде по часу за октобар 2014.....	63
3.3.1. Просечна зарада по часу, просечан број плаћених часова рада и учешће запослених са ниским зарадама у укупном броју запослених према секторима делатности и полу, октобар 2014. ....	63
3.3.2. Просечна зарада по часу, просечан број плаћених часова рада и учешће запослених са ниским зарадама у укупном броју запослених према облику својине и полу, октобар 2014. ....	64
3.3.3. Просечна зарада по часу, просечан број плаћених часова рада и учешће запослених са ниским зарадама у укупном броју запослених према величини пословног субјекта и полу, октобар 2014. ....	65

3.3.4. Просечна зарада по часу, просечан број плаћених часова рада и учешће запослених са ниским зарадама у укупном броју запослених према групама занимања и полу, октобар 2014. ....	65
3.3.5. Просечна зарада по часу, просечан број плаћених часова рада и учешће запослених са ниским зарадама у укупном броју запослених према степену образовања и полу, октобар 2014. ....	66
3.3.6. Просечна зарада по часу, просечан број плаћених часова рада и учешће запослених са ниским зарадама у укупном броју запослених према старосним групама и полу, октобар 2014. ....	67
3.3.7. Просечна зарада по часу, просечан број плаћених часова рада и учешће запослених са ниским зарадама у укупном броју запослених према дужини стажа у пословном субјекту и полу, октобар 2014. ....	68
3.3.8. Просечна зарада по часу, просечан број плаћених часова рада и учешће запослених са ниским зарадама у укупном броју запослених према врсти уговора и полу, октобар 2014. ....	68
3.4. Платни јаз између жена и мушкараца, октобар 2014. ....	69
Речник статистичких термина .....	70



### Објашњење знакова

- = нема појаве
- \* = ознака за напомену у табели/графикону
- 0 = податак је мањи од 0,5 од дате јединице мере
- () = мање прецизна оцена – користити са опрезом
- / = непрецизна оцена – није публикована

# 1. Основни резултати





## 1.1. Општи преглед

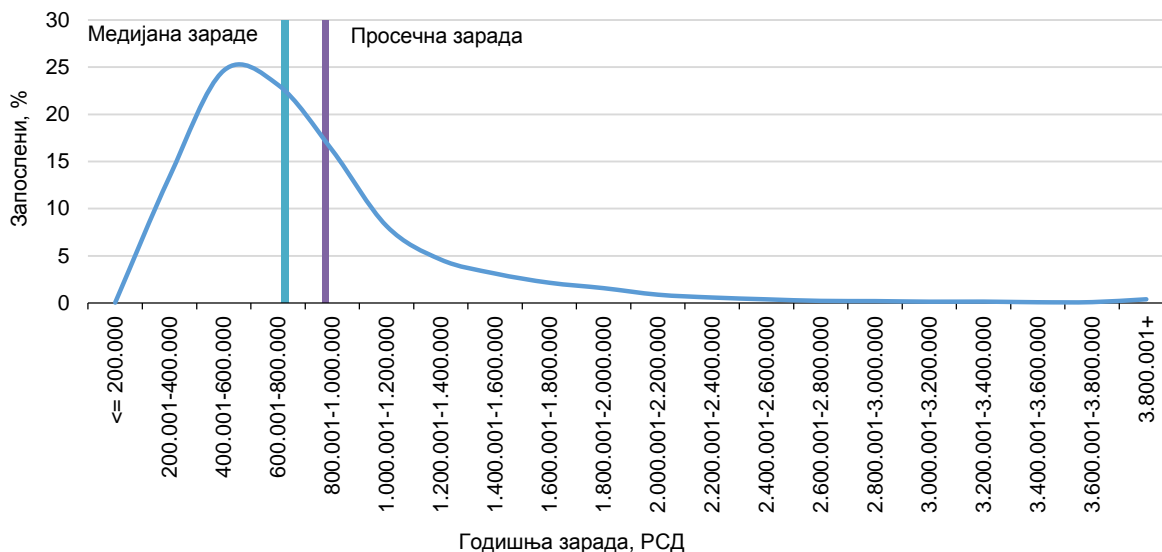
Према резултатима Истраживања о структури зарада за 2014. годину, просечна годишња зарада износила је 823.400 динара, односно 364,4 динара по часу рада.

Медијана годишње зараде износила је 697.884 динара, што представља 84,8% просечне годишње зараде. Дакле, половина од укупног броја запослених је остварила годишњу зараду мању од 697.884 динара, док је друга половина запослених зарадила више од тог износа.

**Напомена:** Подаци приказани у овој публикацији односе се на зараде са припадајућим порезом и доприносима (брuto).

Највећи део запослених (24,6%) остварио је годишњу зараду у интервалу од 400.000 до 600.000 динара, док је 23,1% запослених зарадило између 600.000 и 800.000 динара. Годишњу зараду мању од 400.000 динара примило је 13,4% запослених, а већу од 1.400.000 динара 9,9% запослених.

Графикон 1.1. Дистрибуција годишњих зарада, 2014.



Имајући у виду да се у овом истраживању ниским зарадама сматрају зараде мање или једнаке 2/3 медијане зараде по часу, удео запослених са ниским зарадама у укупном броју запослених износи 22,9%. Другим речима, готово четвртина запослених је зарадила мање од 206 динара по часу.

Према подацима овог истраживања постоји позитивна корелација између висине зараде и степена образовања. Наиме, запослени са највишим нивоом образовања зарадили су 2,3 пута више од оних са најнижим нивоом образовања (без школе, са непотпуном или завршеном основном школом), односно 1,8 пута више од запослених са средњим степеном образовања.

Поред образовања, на висину зараде значајно утичу године старости и године стажа, као и величина пословног субјекта у којем запослени раде. Тако су запослени старији од 60 година зарадили 50,0% више од најмлађих запослених (од 15 до 29 година). Сличан реципроцитет важи код зарада према величини пословног субјекта, где су запослени у великим корпорацијама (са више од 1000 запослених) остварили за 47,2% вишу зараду од оних који су запослени у пословним субјектима са 10 до 49 запослених. Када је реч о стажу у пословном субјекту у којем запослени тренутно раде, године стажа утичу на зараду само у првих десет година, па су тако запослени са дужином стажа од 10 до 14 година имали за 36,6% вишу зараду од новозапослених (са мање од годину дана стажа), што је, пре свега, резултат напредовања на радном месту. Код запослених који раде у истом пословном субјекту дуже од десет година, стаж престаје да буде значајан фактор код одређивања висине зараде.

Да запослени са вишим степеном образовања зарађују више, потврђују и подаци о просечним зарадама по занимањима. Поред очекивано највише зараде у групи занимања Руководиоци (директори), функционери и законодавци (за 79,9% већа од укупног просека), занимљиво је да су запослени из групе занимања Стручњаци и уметници зарадили двоструко више од запослених у услужним и трговачким занимањима. Зараде административних службеника биле су најприближније укупном просеку.

Делатност пословног субјекта у великој мери одређује висину зараде. Највиша просечна годишња зарада остварена је у сектору Финансијске делатности и делатност осигурања (1.454.507 динара), што је за 76,6% више од укупног просека, као и у делатностима Снабдевање електричном енергијом, гасом и паром (1.356.675 динара) и Стручне, научне, иновационе и техничке делатности (1.309.598 динара). Зарада запослених у образовању била је готово двоструко нижа (за 45,2%) од зараде у најплаћенијој делатности (Финансијске делатности и делатност осигурања).

Висина просечне зараде значајно варира у зависности од тога да ли је лице запослено на неодређено или одређено време или по основу уговора о обављању привремених и повремених послова. Лица запослена на неодређено време примила су највишу просечну годишњу зараду, у износу од 846.071 динар, што је за 52,5% више од зараде запослених на привременим и повременим пословима, а за 27,6% више од зараде запослених на одређено време.

Платни јаз између жена и мушкараца износио је 8,7% што указује на то да су жене за 8,7% биле мање плаћене од мушкараца.

Бонуси (квартални и годишњи) су исплаћени једној петини од укупног броја запослених. Бонуси су у просеку износили 14.463 динара, што представља 1,8% просечне годишње зараде.

Запослени су, у просеку, имали право на 26 дана годишњег одмора, при чему су запослени у приватној својини имали право на 22 дана, а у државној својини на 30 дана годишњег одмора.

Просечан број плаћених часова рада за октобар 2014. године износио је 185.

Просечна зарада по часу рада, изражена у еврима, износила је 3,1 евро и готово пет пута је мања од просека ЕУ (28 земаља). Једине земље ЕУ у којима је зарада по часу била мања него у Србији су Бугарска и Румунија.

**Табела 1.1. Основни резултати Пилот-истраживања о структури зарада за 2014. годину**

	Укупно	Мушкарци	Жене
Просечна годишња зарада, РСД	823.400	863.618	778.282
Медијана годишње зараде, РСД	697.884	715.651	680.175
Просечни бонуси, РСД	14.463	17.692	10.841
Просечан број плаћених часова рада	185	186	184
Просечна зарада по часу, РСД	364,42	379,96	346,81
Медијана зараде по часу, РСД	309,03	312,96	305,18
Платни јаз између жена и мушкараца, %	8,7	-	-
Учешће запослених са ниским зарадама у укупном броју запослених*, %	22,94	21,63	24,42

\* Под запосленима са ниском зарадом сматрају се лица која зарађују мање или једнако 2/3 медијане зараде по часу.

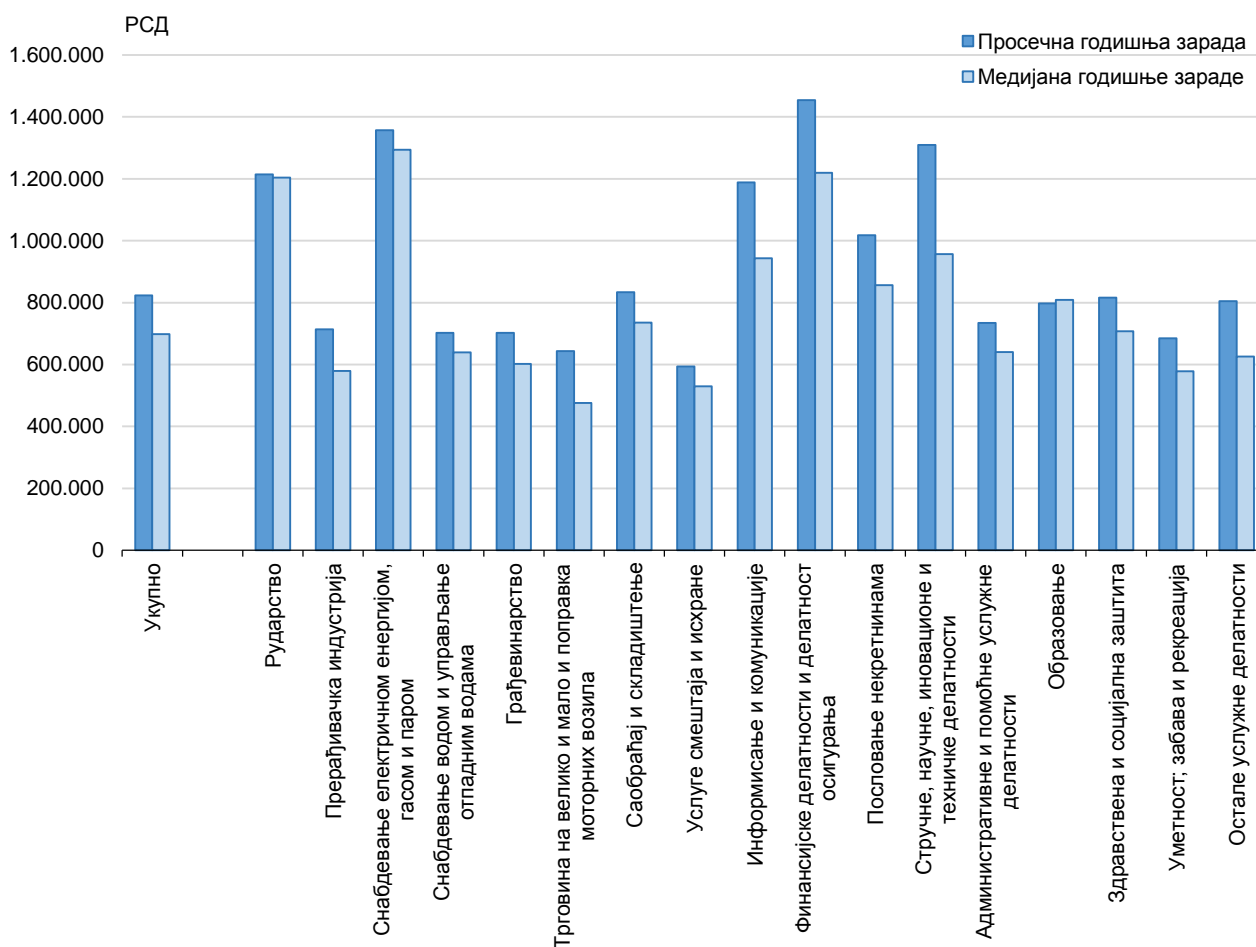
## 1.2. Просечна годишња зарада према карактеристикама пословних субјеката

### 1.2.1. Зараде према секторима делатности

Највиша просечна годишња зарада (у даљем тексту: просечна зарада) остварена је у сектору Финансијске делатности и делатност осигурања (1.454.507 динара), што је за чак 76,6% више од укупног просека, док је најнижа просечна зарада остварена у сектору делатности Услуге смештаја и исхране (594.160 динара), што је за 27,8% мање од укупног просека.

Медијана годишње зараде (у даљем тексту: медијана зараде) износила је 697.884 динара, што је за 15,2% мање од просечне зараде (823.400 динара). Највећа разлика између медијане зараде и просечне зараде забележена је у секторима делатности Трговина на велико и мало и поправка моторних возила (медијана је 475.532 динара) и Стручне, научне, иновационе и техничке делатности (медијана је 957.016 динара), где је медијана износила око 73% од просека, што значи да је у овим секторима медијана зараде за око 27% мања од просечне зараде. Најмања разлика забележена је у делатности рударства, где је медијана зараде износила 1.203.817 динара, што је за свега 0,8% мање од просечне зараде. Медијана зараде била је већа од просечне зараде (за 1,5%) само у делатности образовања, и износила је 809.328 динара.

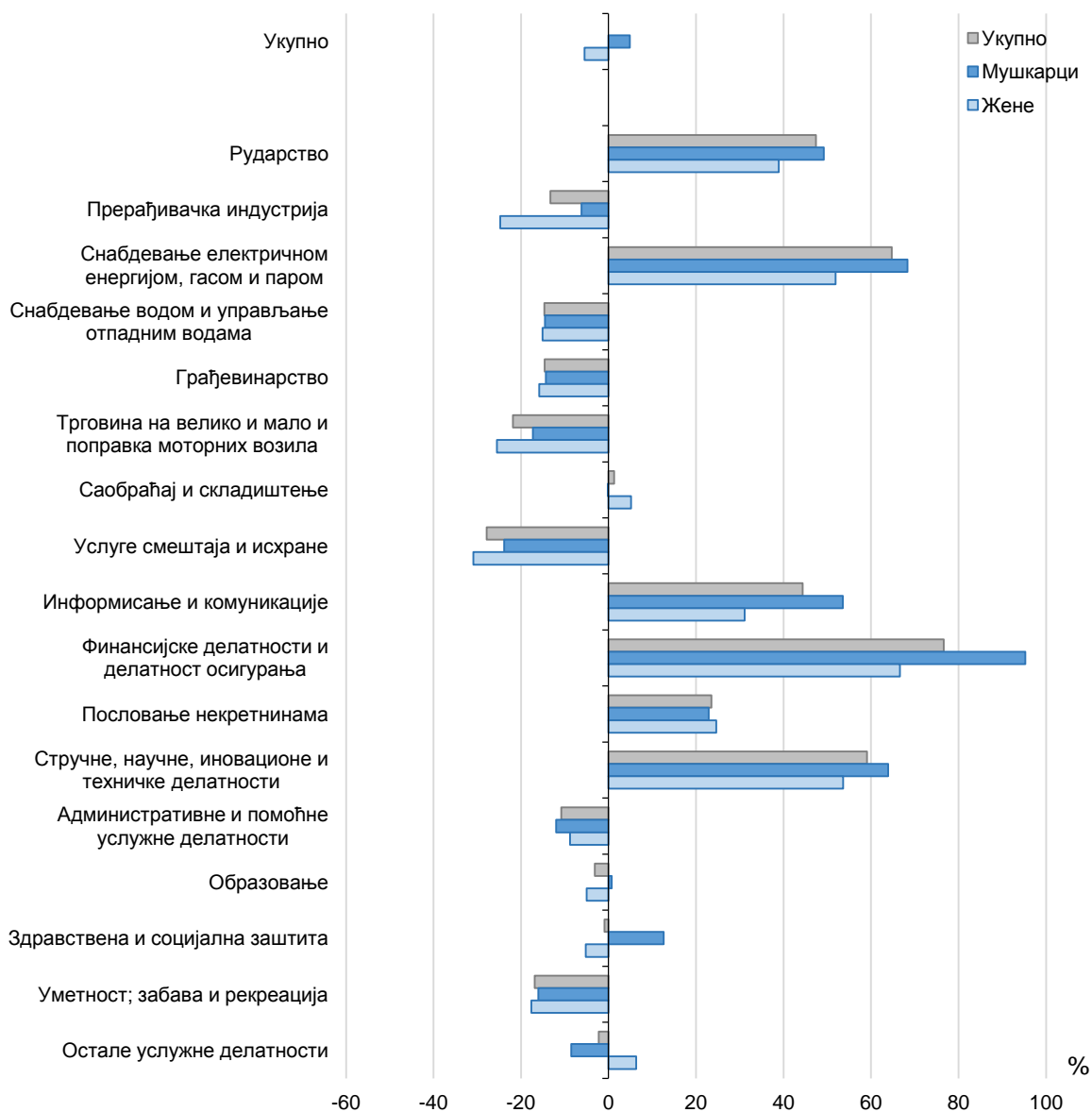
Графикон 1.2. Просечна годишња зарада и медијана годишње зараде према секторима делатности, 2014.



У већини делатности мушкарци су зарађивали више, с тим да је разлика између просечне зараде мушкараца и жена била највећа у делатности прерађивачке индустрије, где су мушкарци (772.369 динара) остварили за 24,7% већу просечну зараду од жена (619.390 динара).

Изузетак од овог „правила“ су сектори делатности Саобраћај и складиштење, Пословање некретнинама, Административне и помоћне услужне делатности и Остале услужне делатности, где су жене оствариле већу просечну зараду. На пример, у сектору Остале услужне делатности жене су биле за 16,2% боље плаћене од мушкараца (753.053 динара мушкарци и 875.271 динар жене).

**Графикон 1.3. Одступање просечне годишње зараде према секторима делатности и полу, од укупног просека, 2014.**



**Напомена:** Детаљнији подаци о зарадама према секторима делатности доступни су у табели 3.1.1, на страни 51.

## 1.2.2. Зараде према облику својине

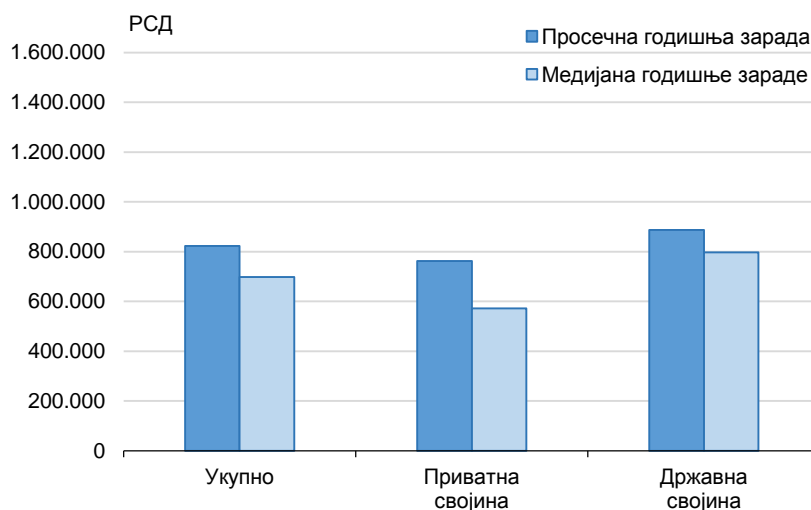
У овом истраживању разврставање пословних субјеката на приватну и државну својину извршено је на основу претежне структуре власништва. Уколико је учешће приватног капитала у пословном субјекту веће од 50%, сматра се да је пословни субјект у приватној својини, а уколико је учешће приватног капитала мање од 50%, сматра се да је пословни субјект у државној својини.

**Напомена:** Приликом анализе података о зарадама према облику својине треба имати у виду чињеницу да је, од 1. новембра 2014. године, почео да се примењује закон којим су зараде запослених у јавном сектору линеарно смањене за 10%, што није могло да се одрази на резултате овог истраживања.

Просечна зарада запослених у пословним субјектима у приватној својини износила је 761.794 динара, што је за око 14% мање од просечне зараде запослених у пословним субјектима у државном власништву. С друге стране, просечна зарада запослених у пословним субјектима у државној својини била је за 7,7% већа од укупног просека, при чему треба имати у виду да сектор делатности Државна управа и обавезно социјално осигурање није обухваћен овим истраживањем.

Медијана зараде била је мања од просечне зараде и у приватном и у државном власништву. У пословним субјектима у приватној својини медијана је износила 572.566 динара, што је за 24,8% мање од просечне зараде, док је код пословних субјеката у државној својини медијана зараде износила 797.210 динара, што је за 10,1% мање од просека.

**Графикон 1.4. Просечна годишња зарада и медијана годишње зараде према облику својине, 2014.**



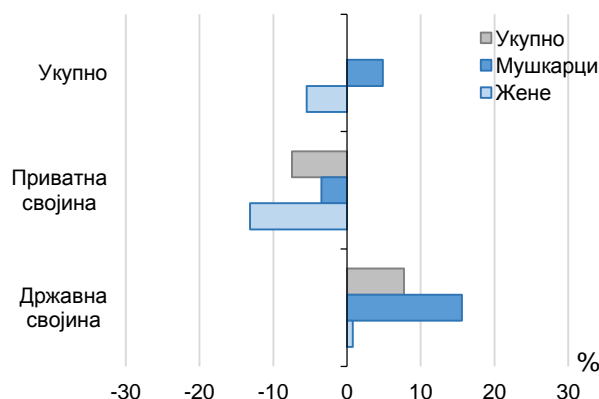
Просечна зарада мушкараца била је већа од просечне зараде жена, независно од облика својине пословног субјекта у ком запослени раде. У пословним субјектима у приватној својини просечна зарада мушкараца била је за 11,2% већа од просечне зараде жена, док је у државној својини та разлика већа и износи 14,7% у корист мушкараца.



**Табела 1.2. Просечна годишња зарада према облику својине и полу, 2014.**

	Укупно	Мушкарци	Жене
<b>Укупно</b>	<b>823.400</b>	<b>863.618</b>	<b>778.282</b>
Приватна својина	761.794	795.014	715.065
Државна својина	887.172	951.749	829.681

**Графикон 1.5. Одступање просечне годишње зараде према облику својине и полу, од укупног просека, 2014.**



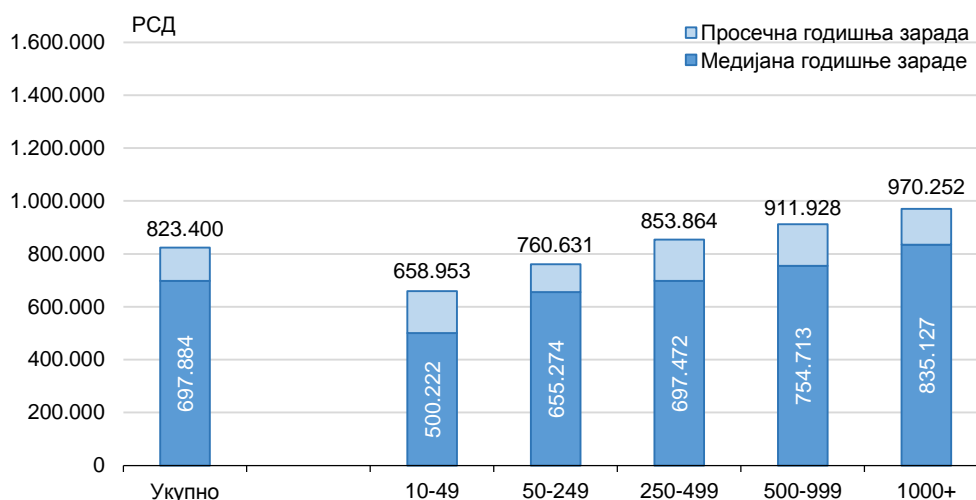
**Напомена:** Детаљнији подаци о зарадама према облику својине доступни су у табели 3.1.2, на страни 52.

### 1.2.3. Зараде према величини пословног субјекта

Подаци из овог истраживања указују на позитивну корелацију између висине просечне зараде и величине пословног субјекта у којем запослени ради. Наиме, просечна зарада у пословним субјектима са 1000 и више запослених (970.252 динара) била је за 47,2% већа од просечне зараде у пословним субјектима који запошљавају између 10 и 49 запослених (658.953 динара).

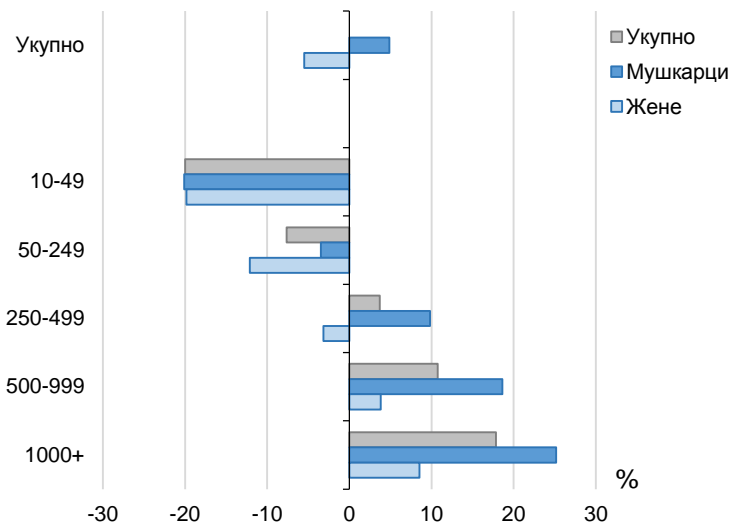
Медијана зараде била је испод просечне зараде у свим величинским категоријама пословних субјеката. Најмање одступање медијане од просечне зараде (13,9%) забележено је код пословних субјеката који запошљавају између 50 и 249 запослених, као и код пословних субјеката са 1000 и више запослених. У пословним субјектима 10–49 запослених, медијана зараде је износила 500.222 динара, односно 75,9% од просечне зараде, што је представљало и највеће одступање медијане од просека (24,1%).

**Графикон 1.6. Просечна годишња зарада и медијана годишње зараде према величини пословног субјекта, 2014.**



Мушкарци су остварили већу просечну зараду од жена у свим величинским категоријама пословних субјеката, осим у категорији 10–49 запослених, где је просечна зарада жена (660.209 динара) била за 0,4% већа него код мушкараца (657.874 динара). У осталим категоријама пословних субјеката уочено је да са растом броја запослених расте и разлика између просечних зарада мушкараца и жена. Тако је просечна зарада мушкараца (1.030.665 динара) била за 15,3% већа од просечне зараде жена (893.735 динара) код пословних субјеката са 1000 и више запослених.

**Графикон 1.7. Одступање просечне годишње зараде према величини пословног субјекта и полу, од укупног просека, 2014.**



**Напомена:** Детаљнији подаци о зарадама према величини пословног субјекта доступни су у табели 3.1.3, на страни 53.

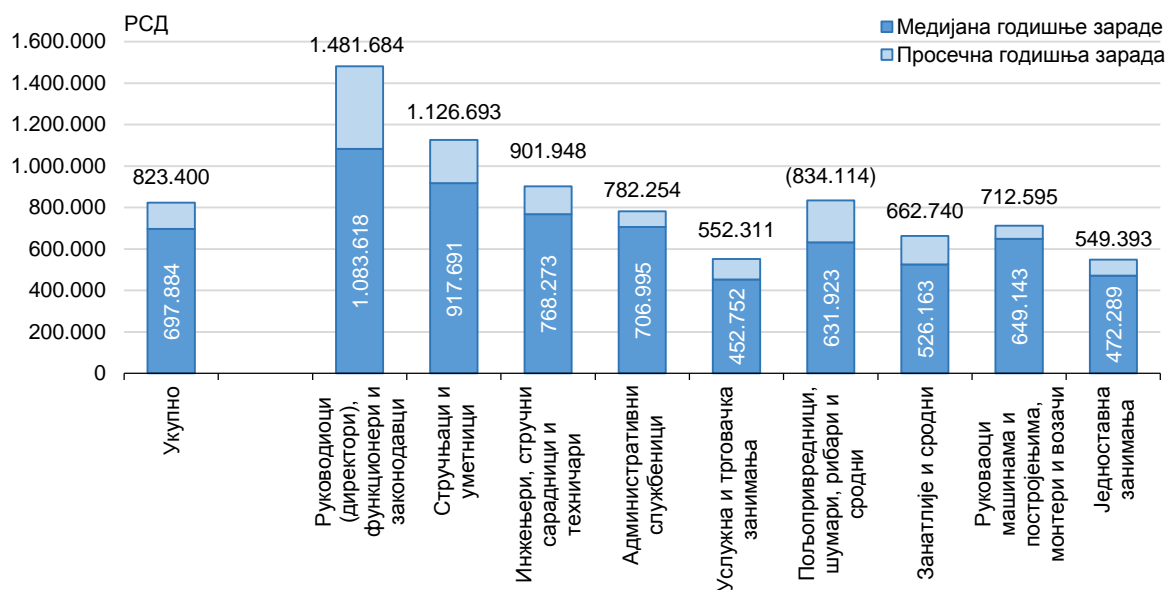
## 1.3. Просечна годишња зарада према карактеристикама запослених

### 1.3.1. Зараде према групама занимања

Посматрајући зараде према групама занимања, највишу просечну зараду, за 79,9% већу од укупног просека, остварили су руководиоци (директори), функционери и законодавци (1.481.684 динара). Затим следе стручњаци и уметници, код којих је забележена нешто мања просечна зарада од руководиоца (1.126.693 динара) и инжењери, стручни сарадници и техничари (901.948 динара). Стручњаци и уметници зарадили су у просеку за 24,9% више од инжењера, стручних сарадника и техничара. Запослени из групе једноставних занимања, као и запослени са услужним и трговачким занимањима, остварили су најнижу просечну зараду, за 33% мању од укупног просека (549.393 динара, односно 552.311 динара, респективно). Просечна зарада административних службеника, у износу од 782.254 динара, била је за само 5,0% мања од укупног просека.

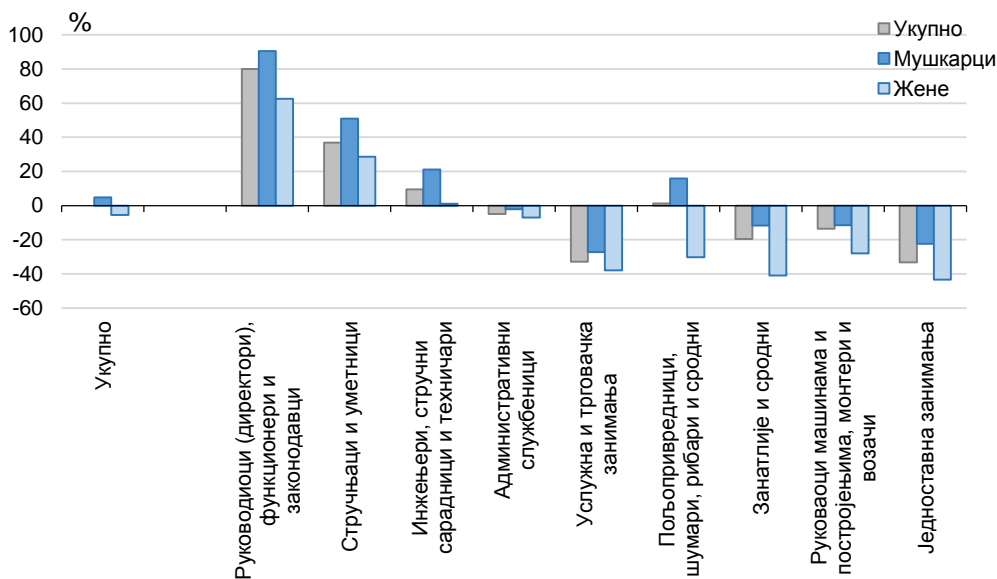
Однос између медијане и просечне зараде разликује се у зависности од група занимања. Код руководиоца (директора), функционера и законодаваца медијана зараде (1.083.618 динара) највише је одступала од просека (за 26,9% мања од просечне зараде), док је код руковалаца машинама и постројењима, монтера и возача то одступање најмање (за 8,9% мања од просечне зараде).

**Графикон 1.8. Просечна годишња зарада и медијана годишње зараде према групама занимања, 2014.**



Иако мушкарци, генерално, зарађују више од жена, та разлика значајно варира у зависности од групе занимања. Најмања разлика између просечне зараде мушкараца и жена забележена је у групи административних службеника, где су жене у просеку зарадиле 766.671 динар, а мушкарци свега 5,2% више од тога (806.800 динара). Највећа разлика између просечне зараде мушкараца и жена забележена је код групе занимања Занатлије и сродни. Жене из ове групе занимања оствариле су просечну зараду у износу од 487.101 динар, што је за 33,0% мање од просечне зараде мушкараца, која је износила 727.502 динара. Овај јаз је сличан и код запослених у групи Једноставна занимања, где је просечна зарада жена (466.429 динара) за 27,0% мања од просечне зараде мушкараца (639.312 динара).

**Графикон 1.9. Одступање просечне годишње зараде према групама занимања и полу, од укупног просека, 2014.**



**Напомена:** Детаљнији подаци о зарадама према групама занимања доступни су у табели 3.1.4, на страни 53.

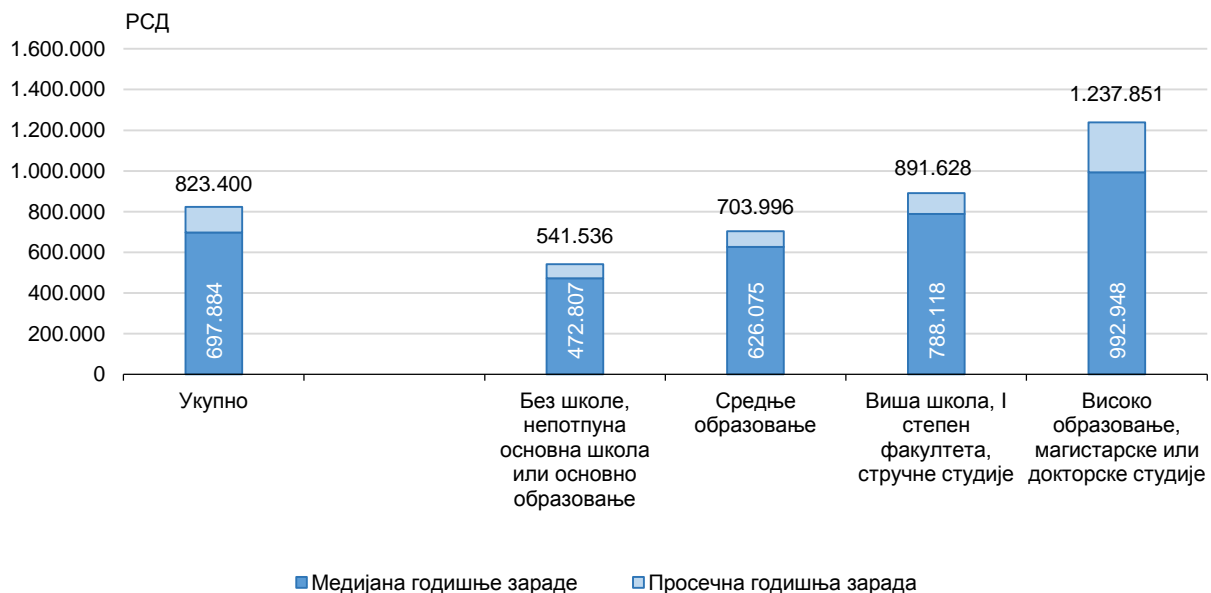
### 1.3.2. Зараде према степену образовања

Према подацима овог истраживања, виши степен образовања подразумева и вишу зараду. Сходно томе, највишу просечну зараду, у износу од 1.237.851 динар, остварили су запослени са високим образовањем, магистри или доктори наука. Запослени без школе, са непотпуном основном школом или са основним образовањем остварили су најнижу просечну зараду, свега 541.536 динара, што представља 43,7% од просечне зараде запослених са највишим степеном образовања. Запослени са средњим образовањем зарадили су, у просеку, 56,9% од просечне зараде запослених са високим образовањем, магистарским или докторским студијама.

Просечна зарада запослених са високим образовањем, магистарским или докторским студијама била је за 50,3% већа од укупног просека. Такође, изнад укупног просека, за 8,3%, била је и просечна зарада запослених са вишом школом, I степеном факултета или стручним студијама. Просечна зарада запослених без школе, са непотпуном основном школом или са основним образовањем била је за 34,2% мања од укупног просека.

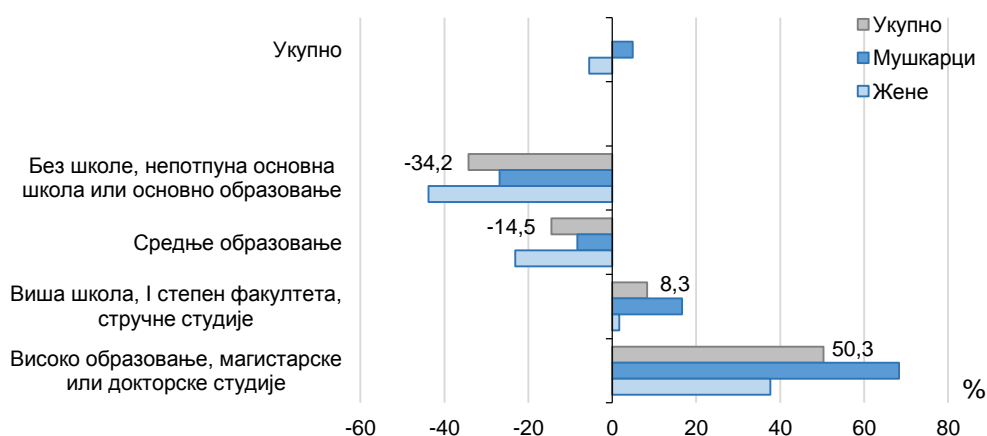
Медијана зараде је за око 12% била мања од просечне зараде запослених код прве три категорије образовања, док је поменуто одступање најизраженије (19,8%) код запослених са високим образовањем, магистарским или докторским студијама, где је медијана зараде износила 992.948 динара.

**Графикон 1.10. Просечна годишња зарада и медијана годишње зараде према степену образовања, 2014.**



Мушкарци су остварили вишу просечну зараду од жена у свим категоријама образовања. Ипак, најмања разлика између зарада забележена је код запослених са вишом школом, I степеном факултета или стручним студијама, где су жене (837.051 динар) у просеку оствариле за 12,8% мању зараду од мушкараца (960.210 динара). Највећа разлика између зарада мушкараца и жена забележена је у категорији запослених без школе, са непотпуном основном школом или са основним образовањем, где су мушкарци, у просеку, зарадили 602.267 динара, а жене за 23,1% мање (463.018 динара), на нивоу целе године.

**Графикон 1.11. Одступање просечне годишње зараде према степену образовања и полу, од укупног просека, 2014.**



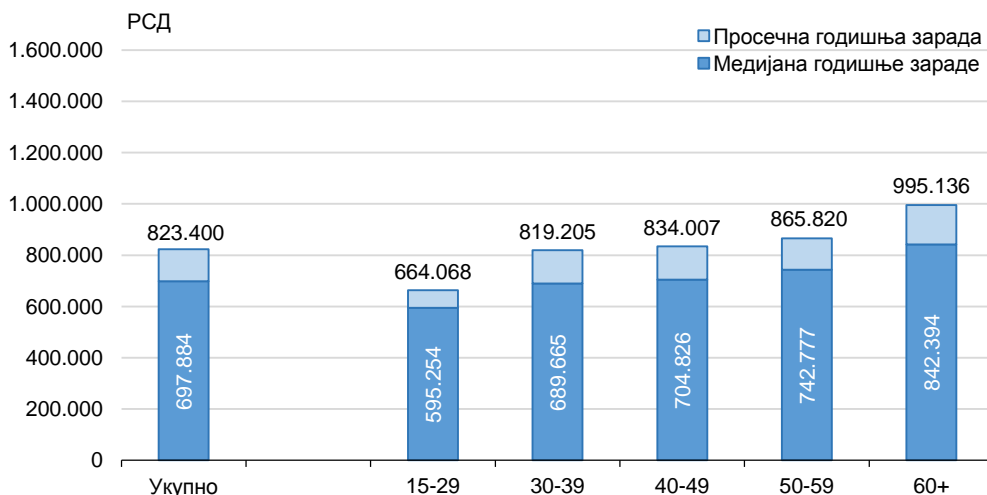
**Напомена:** Детаљнији подаци о зарадама према степену образовања доступни су у табели 3.1.5, на страни 54.

### 1.3.3. Зараде према старосним групама

Просечна зарада је у позитивној корелацији са годинама старости. Запослени са 60 и више година старости остварили су највишу просечну зараду (995.136 динара), за 20,9% већу од укупног просека, док је просечна зарада запослених из старосних група 15–29 и 30–39 година нижа од укупног просека за 19,4%, односно 0,5%, респективно. Просечна зарада запослених старости 15–29 година износила је 2/3 просечне зараде запослених са 60 и више година старости.

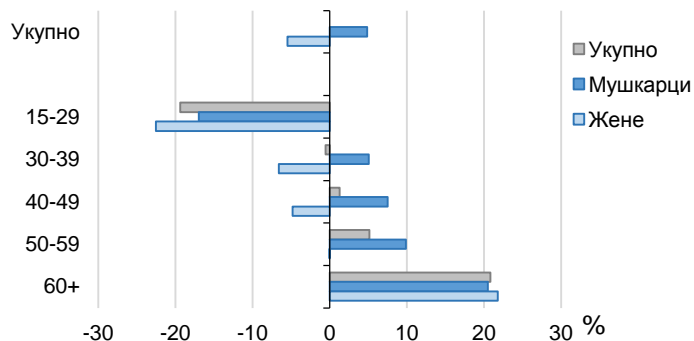
Медијана зараде била је мања од просечне зараде у свим старосним групама. Најмање одступање медијане од просечне зараде забележено је код запослених старости 15–29 година, где је медијана зараде износила 595.254 динара, односно за 10,4% мање од просека. Код запослених старости 30–39 година, медијана зараде је износила 689.665 динара, што је за 15,8% мање од просечне зараде.

**Графикон 1.12. Просечна годишња зарада и медијана годишње зараде према старосним групама, 2014.**



Просечна зарада жена била је већа од просечне зараде мушкараца (за 1,1%) једино код запослених са 60 и више година (992.237 динара мушкарци и 1.002.904 динара жене). Највећа разлика у просечној заради мушкараца и жена, за око 13% у корист мушкараца, забележена је код запослених старости 30–39 година и 40–49 година.

**Графикон 1.13. Одступање просечне годишње зараде према старосним групама и полу, од укупног просека, 2014.**



**Напомена:** Детаљнији подаци о зарадама према старосним групама доступни су у табели 3.1.6, на страни 55.

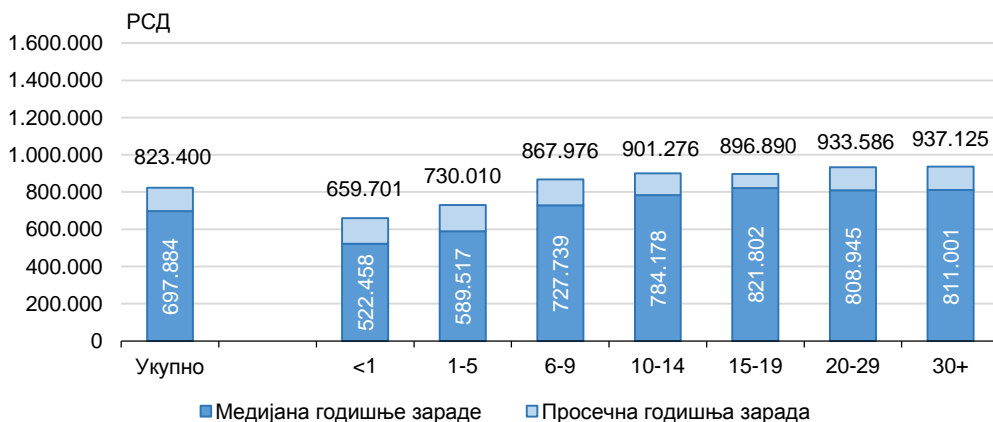
### 1.3.4. Зараде према дужини стажа у пословном субјекту

Висина просечне зараде је у позитивној корелацији са дужином стажа запослених у пословном субјекту. Тако су највишу просечну зараду остварила запослена лица са 30 и више година стажа, у износу од 937.125 динара. Запослени са мање од годину дана стажа примили су најнижу просечну зараду, у износу од 659.701 динар, као и запослени са стажом 1–5 година, чија је просечна зарада износила 730.010 динара.

Просечна зарада запослених са 30 и више година стажа у пословном субјекту била је за 13,8% већа од укупног просека, док је просечна зарада запослених са дужином стажа 0–1 и 1–5 година била мања од укупног просека за 19,9%, односно 11,3%, респективно.

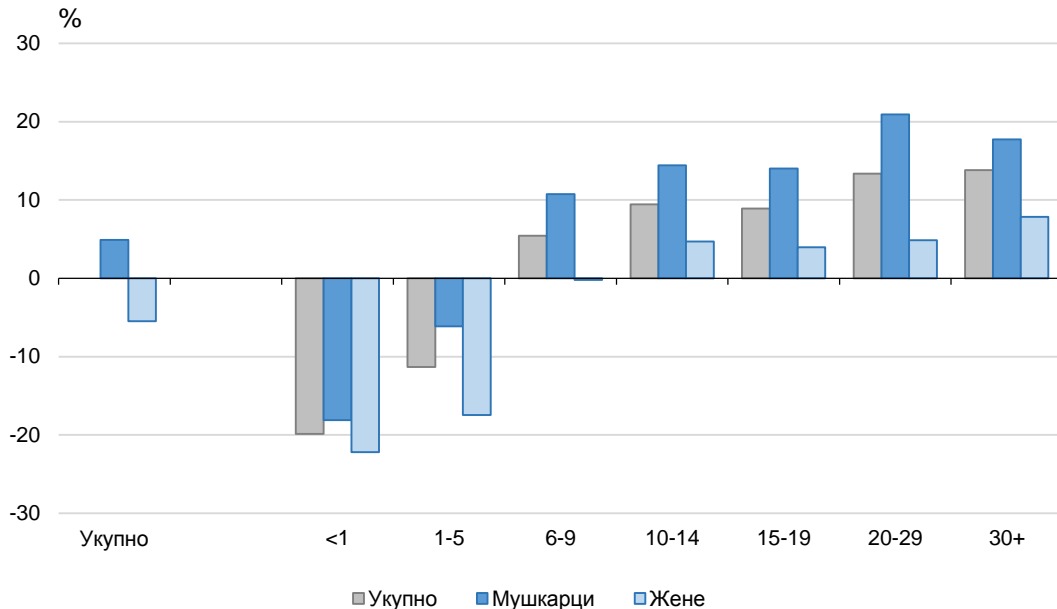
Медијана зараде запослених са мање од годину дана стажа (522.458 динара) била је за 20,8% мања од просечне зараде, што представља највеће одступање медијане од просека. Најмање одступање (8,4%) регистровано је у категорији запослених са стажом 15–19 година, где је медијана зараде износила 821.802 динара.

**Графикон 1.14. Просечна годишња зарада и медијана годишње зараде према дужини стажа у пословном субјекту, 2014.**



Просечне зараде мушкараца и жена најмање се разликују код запослених са мање од годину дана стажа, где су мушкарци, у просеку, зарадили 674.346 динара, што је за 5,3% више од просечне зараде жена (640.696 динара). Највећа разлика између зарада мушкараца и жена забележена је у категорији запослених са стажом 20–29 година, где су мушкарци остварили просечну зараду од 995.745 динара, док су жене са истом дужином стажа оствариле за 13,3% мању просечну зараду (863.559 динара).

**Графикон 1.15. Одступање просечне годишње зараде према дужини стажа у пословном субјекту и полу, од укупног просека, 2014.**



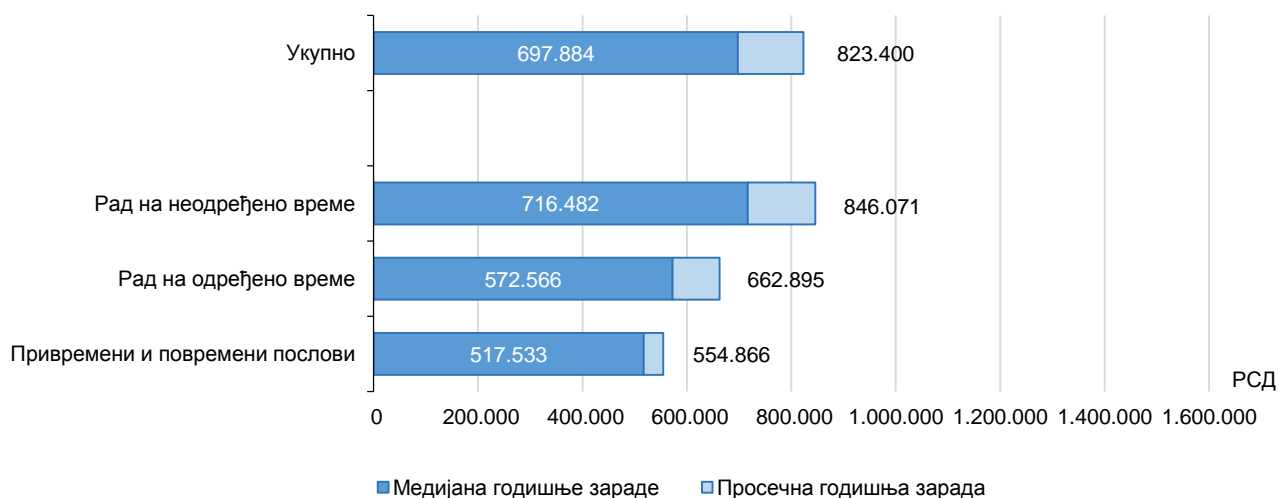
**Напомена:** Детаљнији подаци о зарадама према дужини стажа у пословном субјекту доступни су у табели 3.1.7, на страни 55.

### 1.3.5. Зараде према врсти уговора

Висина просечне зараде значајно варира у зависности од тога да ли је лице запослено на неодређено или одређено време или по основу уговора о обављању привремених и повремених послова. Лица запослена на неодређено време примила су највишу просечну зараду, у износу од 846.071 динар, што је за 2,8% више од укупног просека. Најнижа просечна зарада (554.866 динара), за 32,6% мања од укупног просека, исплаћена је запосленима по основу уговора о привременим и повременим пословима, док је просечна зарада запослених на одређено време била за 19,5% мања од укупног просека.

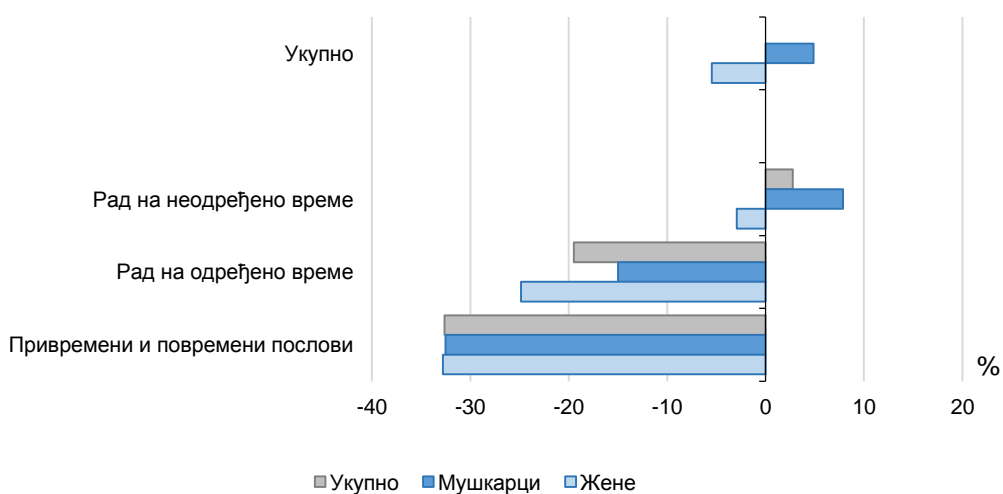
Медијана зараде запослених на неодређено време износила је 716.482 динара, што је за 15,3% мање од просечне зараде. Најмање одступање медијане од просека уочено је код запослених по основу уговора о привременим и повременим пословима, где је медијана за 6,7% мања од просечне зараде.

**Графикон 1.16. Просечна годишња зарада и медијана годишње зараде према врсти уговора, 2014.**



Просечне зараде мушкараца и жена запослених по основу уговора о привременим и повременим пословима (555.575 динара, односно 553.463 динара, респективно) биле су готово изједначене. Највећа разлика између зарада мушкараца и жена (13,1% у корист мушкараца) забележена је у категорији запослених на одређено време, где су мушкарци остварили просечну зараду од 699.960 динара, а жене 618.686 динара, на годишњем нивоу. Мушкарци запослени на неодређено време остварили су просечну зараду у износу од 888.191 динар, за 11,1% већу од просечне зараде жена (799.355 динара).

**Графикон 1.17. Одступање просечне годишње зараде према врсти уговора и полу, од укупног просека, 2014.**



**Напомена:** Детаљнији подаци о зарадама према врсти уговора доступни су у табели 3.1.8, на страни 56.



## 1.4. Дистрибуција зарада

**Медијана зараде износила је 84,8% од просечне зараде за 2014. годину.**

На графикону 1.18 приказана је расподела зарада по полу. Расподела зарада је евидентно асиметрична удесно, што значи да већи број запослених има зараду испод укупног просека, док је веома мали број запослених са изразито високом зарадом. На овакву расподелу указује и чињеница да је медијана зараде мања од просечне зараде.

Графикон јасно приказује и однос висине зарада жена и мушкараца. На основу тога што је график функције густине расподеле зарада за жене изнад оног за мушкарце за вредности које су ниже од просечне зараде, а испод за зараде веће од просечне, може се закључити да процентуално има више жена него мушкараца са зарадом нижом од просечне.

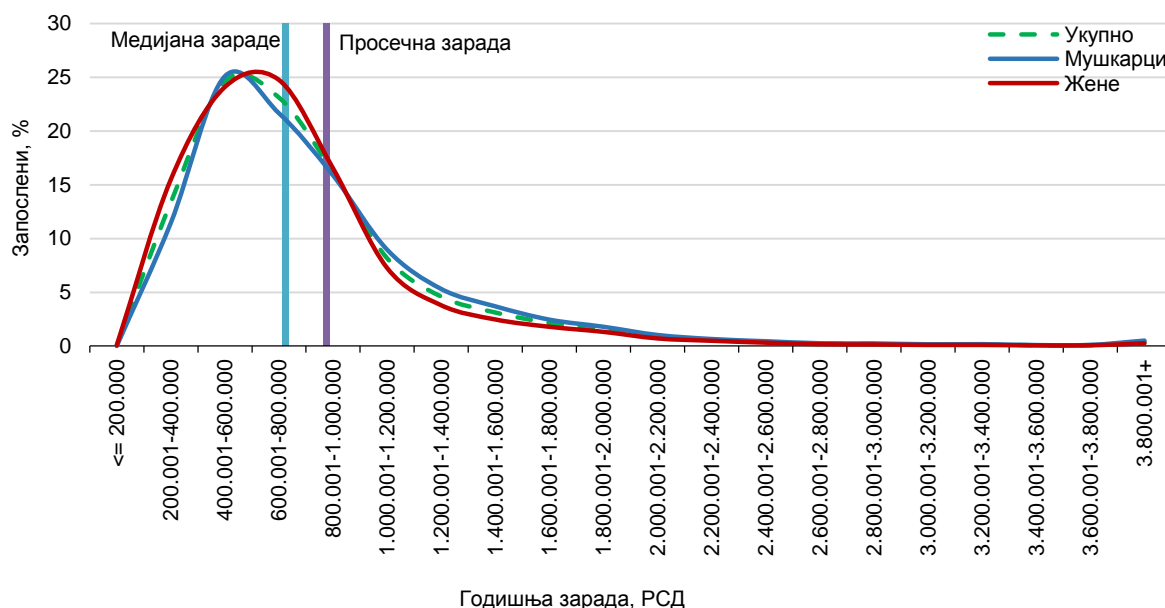
Због асиметрије која је присутна у дистрибуцији зарада, као бољи показатељ средње вредности користи се медијана, која је мање осетљива на присуство екстремних вредности у односу на просек.

Највећи део запослених (24,6%) примио је зараду између 400.000 и 600.000 динара, док је 23,1% запослених остварило зараду у интервалу од 600.000 до 800.000 динара. Медијана зараде је износила 697.884 динара и мања је од просечне зараде (823.400 динара) за 15,2%.

Релативне разлике у зарадама могу се измерити уколико се рангира укупан број запослених према висини зараде у растућем низу и подели у десет група, при чему свака децилна група садржи 10% запослених. Пети децил представља медијалну вредност, што значи да је 50% запослених примило зараду мању од медијане, а 50% запослених већу од медијане.

Зараду мању од 377.931 динар (вредност првог децила) примило је 10% најмање плаћених запослених, док је зараду већу од 1.395.323 динара (вредност деветог децила) примило 10% најбоље плаћених запослених. Однос деветог и првог децила износи 3,7, што значи да су зараде најбоље плаћених запослених (из девете децилне групе) скоро четири пута веће од зарада најмање плаћених запослених (из прве децилне групе).

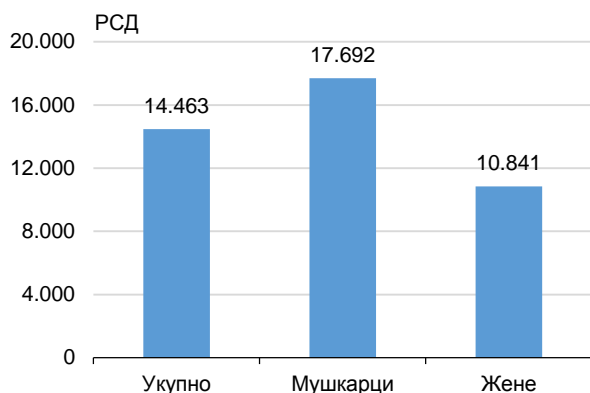
**Графикон 1.18. Дистрибуција годишњих зарада по полу, 2014.**



## 1.5. Остали показатељи

### 1.5.1. Бонуси

Графикон 1.19. Просечни бонуси по полу, 2014.



Бонуси остварени у 2014. години у просеку су износили 14.463 динара, и учествовали су у просечној заради са 1,8%. Удео запослених који су остварили бонусе био је 19,6% од укупног броја запослених лица.

Просечни бонуси мушкараца износили су 17.692 динара, што је за 63,2% веће од бонуса које су оствариле жене (10.841 динар). Учешће бонуса у просечној заради мушкараца износило је 2,0%, док је учешће у просечној заради жена износило 1,4%.

### 1.5.2. Број дана годишњег одмора

У 2014. години запослени су у просеку имали право на 26 дана годишњег одмора. Највећи просечан број дана годишњег одмора забележен је у сектору делатности Здравствена и социјална заштита, где су запослени имали право на 32 дана годишњег одмора. Најмањи просечан број дана годишњег одмора, 22 дана, имали су запослени у секторима делатности Трговина на велико и мало и поправка моторних возила и Административне и помоћне услужне делатности.

У погледу својине, запослени у пословним субјектима у приватној својини имали су, у просеку, 22 дана годишњег одмора, што је за четири дана мање од укупног просека. У пословним субјектима у државној својини, запослени су, у просеку, имали 30 дана годишњег одмора.

У погледу величине пословног субјекта, запослени у пословним субјектима са 50 и више запослених имали су, у просеку, исти или већи број дана годишњег одмора од укупног просека. Просечан број дана годишњег одмора био је најмањи код запослених у пословним субјектима 10–49 запослених и износио је 23 дана.

У погледу занимања, стручњаци и уметници имали су право на највећи број дана годишњег одмора – у просеку 29 дана, што је за три дана више од укупног просека. Запослени са услужним и трговачким занимањима имали су право на најмањи број дана годишњег одмора – у просеку 22 дана.

У погледу образовања, високо образовани, магистри или доктори наука имали су право на највећи број дана годишњег одмора – у просеку 28 дана (два дана више од укупног просека). Запослени без школе, са непотпуном основном школом или са основним образовањем, као и запослени са средњим образовањем имали су, у просеку, право на 25 дана годишњег одмора.

Просечан број дана годишњег одмора повећава се са годинама старости, где су запослени старости 15–29 година у просеку имали право на 23 дана одмора, док су запослени са 50 и више година, у просеку, имали 28 дана годишњег одмора.

За разлику од запослених са мање од годину дана стажа у пословном субјекту, који су имали право на 22 дана годишњег одмора, запослени са 30 и више година стажа имали су право на највећи број дана годишњег одмора, и то у просеку 30 дана.

Просечан број дана годишњег одмора запослених по основу уговора на неодређено време био је на нивоу укупног просека, док су запослени по основу уговора на одређено време имали право на 23 дана одмора.

### 1.5.3. Број плаћених часова рада

Просечан број плаћених часова рада за октобар 2014. године износио је 185. Од укупног броја часова, запослени су у просеку имали два часа плаћеног прековременог рада, за које су у просеку били плаћени 831 динар. Мушкарци су у просеку имали 186 плаћених часова рада, а жене 184 часа.

Највећи просечан број плаћених часова рада имали су запослени у делатности грађевинарства (188 часова), док су запослени у делатности образовања имали најмањи број плаћених часова рада у просеку (180 часова).

Број плаћених часова рада, у зависности од облика својине пословних субјеката, није се значајније разликовао од укупног просека. Мушкарци су у пословним субјектима у приватној својини имали у просеку 186 плаћених часова рада, а жене 184 часа. У пословним субјектима у државној својини просечан број плаћених часова износио је 185 код мушкараца и 183 часа код жена.

У пословним субјектима са 250 и више запослених, број плаћених часова рада био је изнад укупног просека. Запослени у пословним субјектима 250–499 запослених имали су, у просеку, 187 плаћених часова рада, док је у пословним субјектима са 500 и више запослених број плаћених часова износио 186. Најмањи просечан број плаћених часова рада имали су запослени из пословних субјеката са мање од 250 запослених (183 часа).

Највећи број плаћених часова рада имали су запослени из групе занимања Пољопривредници, шумари, рибари и сродни – 187 часова (два часа више од укупног просека) и из групе Занатлије и сродни (186 часова). Код стручњака и уметника забележен је најмањи број плаћених часова рада, укупно 183 часа (мушкарци 184 часа и жене 182 часа).

Запослени без школе, са непотпуном основном школом или са основним образовањем, као и запослени са средњим образовањем, имали су, у просеку, 185 плаћених часова рада. Просечан број плаћених часова рада запослених са високим образовањем, магистарским или докторским студијама износио је 183 часа, два часа мање од укупног просека.

Посматрано по старосним групама, просечан број плаћених часова рада није се значајније разликовао од укупног просека. По свим старосним групама, број плаћених часова жена у просеку је био мањи него код мушкараца. Највећа разлика је забележена код запослених старости 15–29 година, где су мушкарци, у просеку, имали 185 плаћених часова рада, а жене 182 часа. Најмања разлика између просечног броја плаћених часова мушкараца и жена забележена је код запослених са 60 и више година (мушкарци 185 часова и жене 184 часа).

Просечан број плаћених часова рада није знатно варирао у зависности од дужине стажа запосленог, односно није значајније одступао од укупног просека. Запослени са девет и мање година стажа имали су 184 часа у просеку, док су запослени са 30 и више година стажа имали у просеку 186 часова рада.

Запослени по основу уговора на неодређено време имали су у просеку 185 плаћених часова рада, док су запослени на одређено време имали 184 плаћена часа рада. Број плаћених часова рада запослених по основу уговора о привременим и повременим пословима био је за два часа мањи од укупног просека (183 часа).

## 1.6. Платни јаз између жена и мушкараца

Платни јаз између жена и мушкараца представља процентуално учешће разлике између просечне зараде по часу запослених мушкараца и жена у просечној заради по часу мушкараца.

Овај податак представља важан, међународно упоредиви, показатељ неравноправности полова у погледу зарада и као такав се користи у многим стратешким документима, како националним тако и међународним, нпр. Европска стратегија запошљавања (*European employment strategy – EES*<sup>1</sup>).

$$\left[ \frac{\text{Просечна зарада по часу мушкараца} - \text{Просечна зарада по часу жена}}{\text{Просечна зарада по часу мушкараца}} \right] \times 100 = \text{Платни јаз између жена и мушкараца}$$

<sup>1</sup> <http://ec.europa.eu/social/main.jsp?catId=101&langId=en>

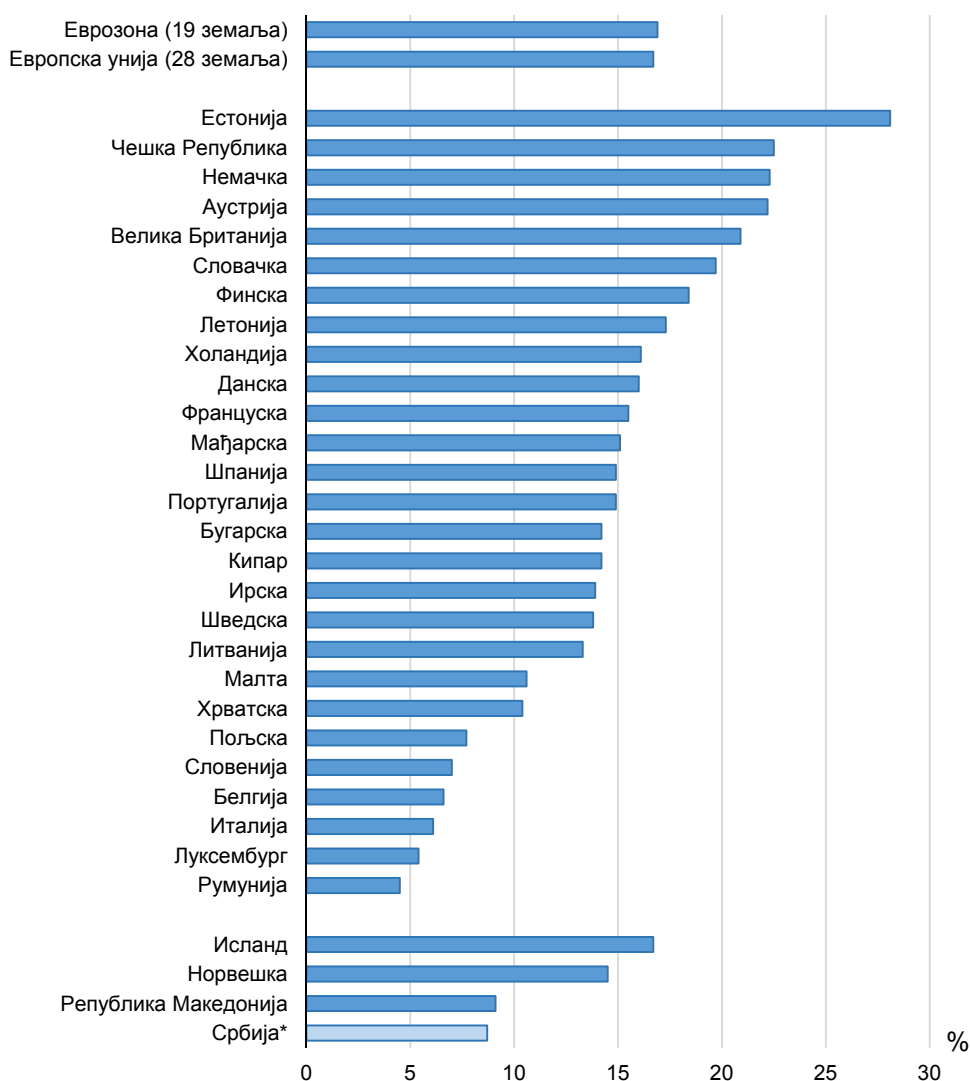
Платни јаз између жена и мушкараца, израчунат на основу података Пилот-истраживања о структури зарада за 2014. годину, износио је 8,7% и указује на то да су жене биле мање плаћене од мушкараца за 8,7%, односно да је просечна зарада по часу жена износила 91,3% од просечне зараде по часу мушкараца.

Разлике у зарадама по полу могу се јавити као последица различите структуре запослених мушкараца и жена по секторима делатности, облику својине, занимању, образовању, годинама старости и другим карактеристикама.

Према подацима Евростата, платни јаз између жена и мушкараца у Европској унији (28 земаља) износио је 16,7%. Највећи платни јаз између жена и мушкараца био је у Естонији, где су жене у просеку за 28,1% биле мање плаћене од мушкараца. У Румунији је забележен најмањи платни јаз између жена и мушкараца (4,5%).

Платни јаз између жена и мушкараца у Србији је за 1,7 процентних поена мањи у поређењу са Хрватском (10,4%), док је у истом износу био већи у поређењу са Словенијом (7,0%). Платни јаз између жена и мушкараца у Македонији износио је 9,1%.

**Графикон 1.20. Платни јаз између жена и мушкараца, међународно поређење, октобар 2014.**

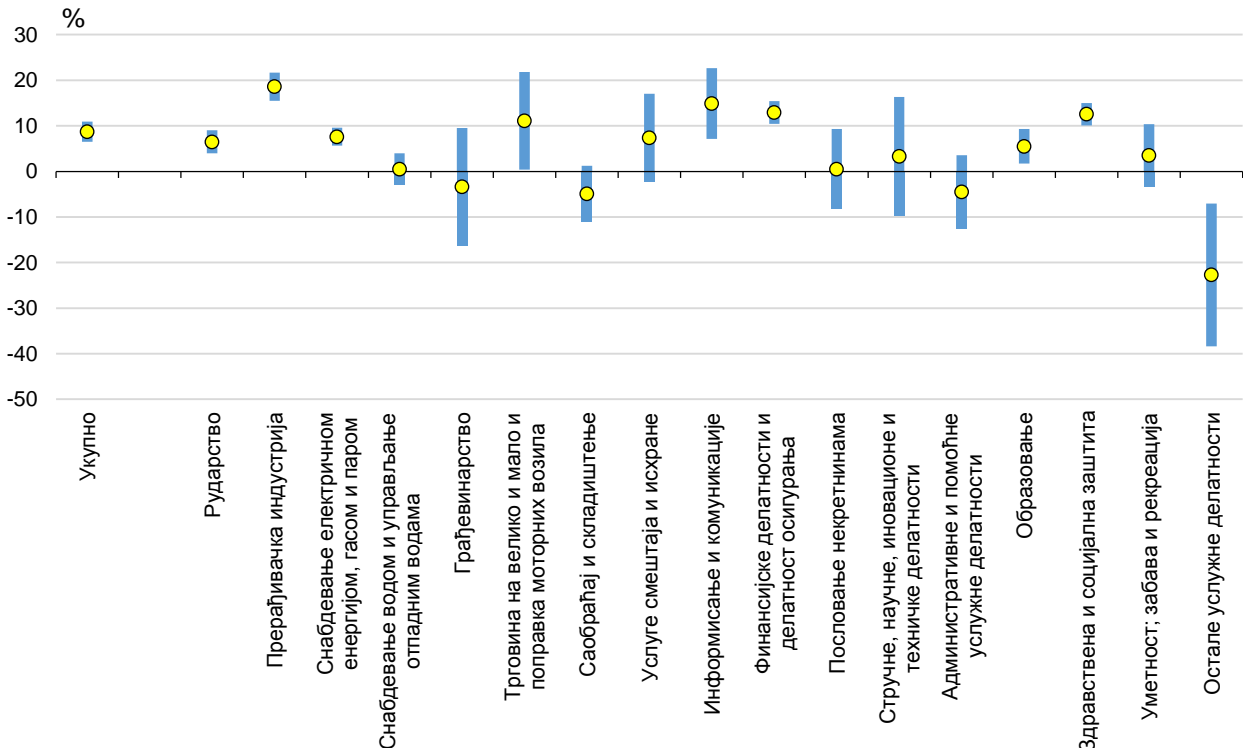


\* Подаци за Србију нису објављени на сајту Евростата.

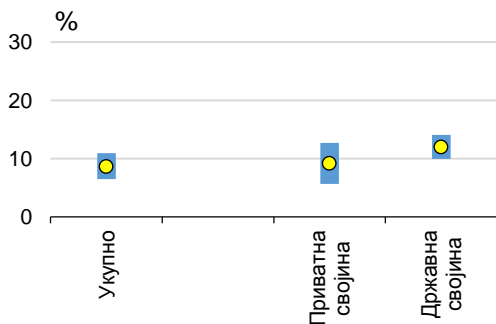
Извор: Евростат ([http://appsso.eurostat.ec.europa.eu/nui/show.do?dataset=earn\\_gr\\_gpqr2&lang=en](http://appsso.eurostat.ec.europa.eu/nui/show.do?dataset=earn_gr_gpqr2&lang=en), 2. март 2017).

На графиконима 1.21–1.28 приказана је оцена платног јаза између жена и мушкараца, као и горња и доња граница 95-процентног интервала поверења. Ширина интервала говори о прецизности оцена. Што је интервал поверења ужи, оцена је прецизнија. Уколико интервал поверења садржи нулту вредност, тј. ако су границе интервала поверења различитог знака, на основу резултата истраживања и на нивоу значајности од 5% не може се закључити да постоји статистички значајна разлика између зарада жена и мушкараца. Код интервала поверења који не садрже нулу, односно ако су границе интервала поверења истог знака (обе позитивне или обе негативне), на нивоу значајности од 5% може се закључити да постоји статистички значајна разлика између зарада жена и мушкараца.

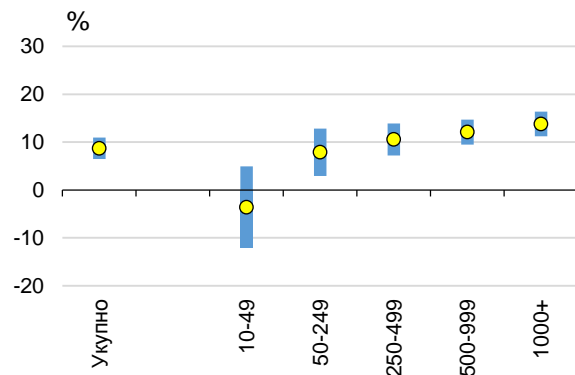
**Графикон 1.21. Платни јаз између жена и мушкараца према секторима делатности, октобар 2014.**



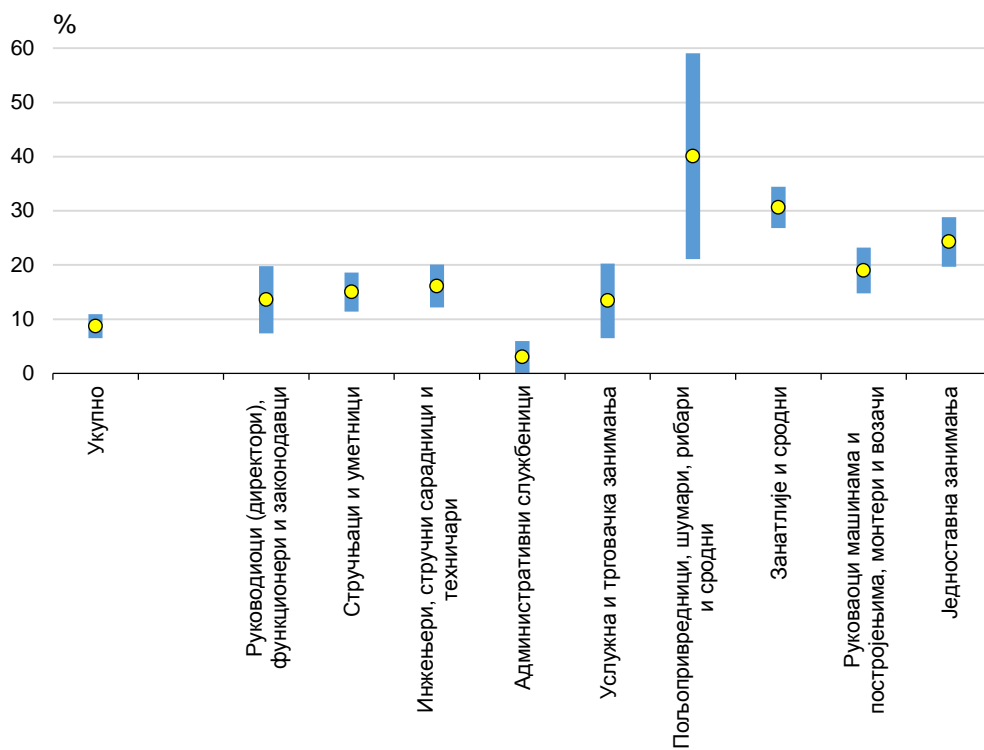
**Графикон 1.22. Платни јаз између жена и мушкараца према облику својине, октобар 2014.**



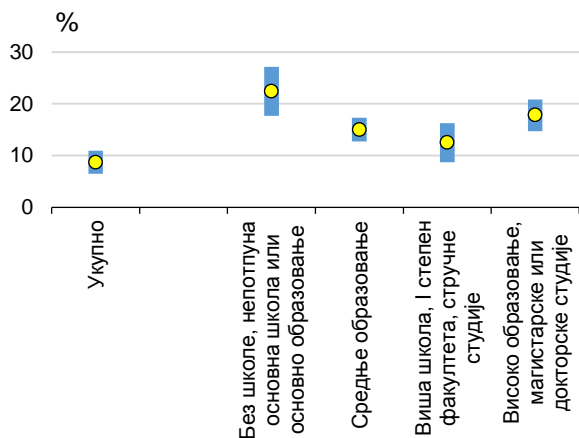
**Графикон 1.23. Платни јаз између жена и мушкараца према величини пословног субјекта, октобар 2014.**



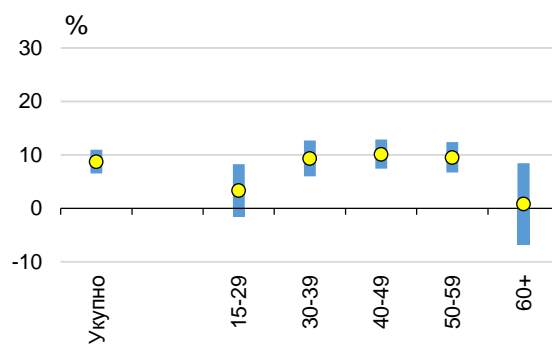
**Графикон 1.24. Платни јаз између жена и мушкараца према групама занимања, октобар 2014.**



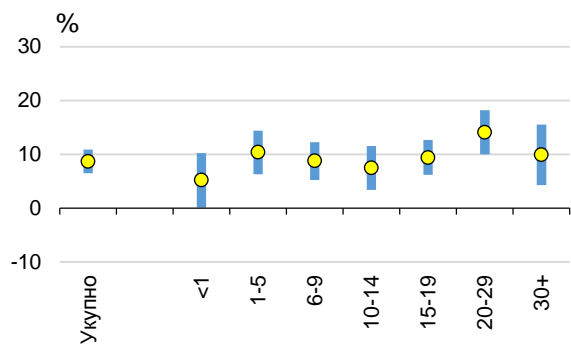
**Графикон 1.25. Платни јаз између жена и мушкараца према степену образовања, октобар 2014.**



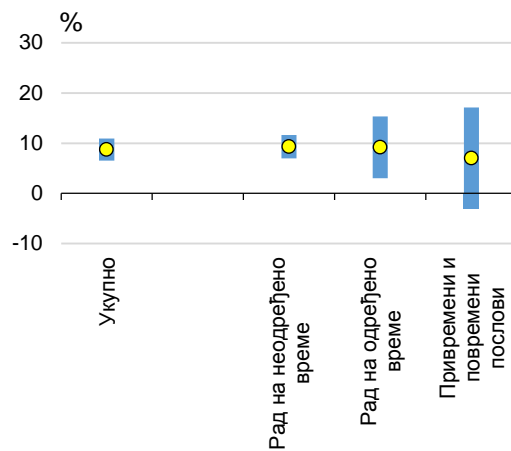
**Графикон 1.26. Платни јаз између жена и мушкараца према старосним групама, октобар 2014.**



**Графикон 1.27. Платни јаз између жена и мушкараца према дужини стажа у пословном субјекту, октобар 2014.**



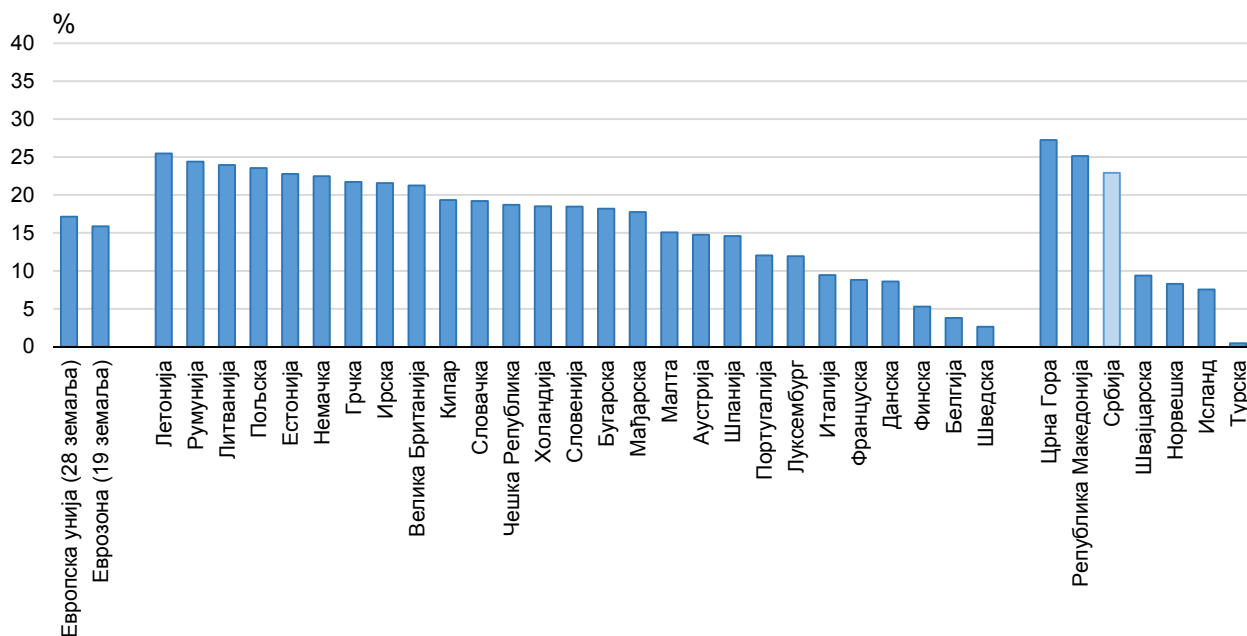
**Графикон 1.28. Платни јаз између жена и мушкараца према врсти уговора, октобар 2014.**



**Напомена:** Подаци о платном јазу између жена и мушкараца доступни су у табели 3.4, на страни 69.

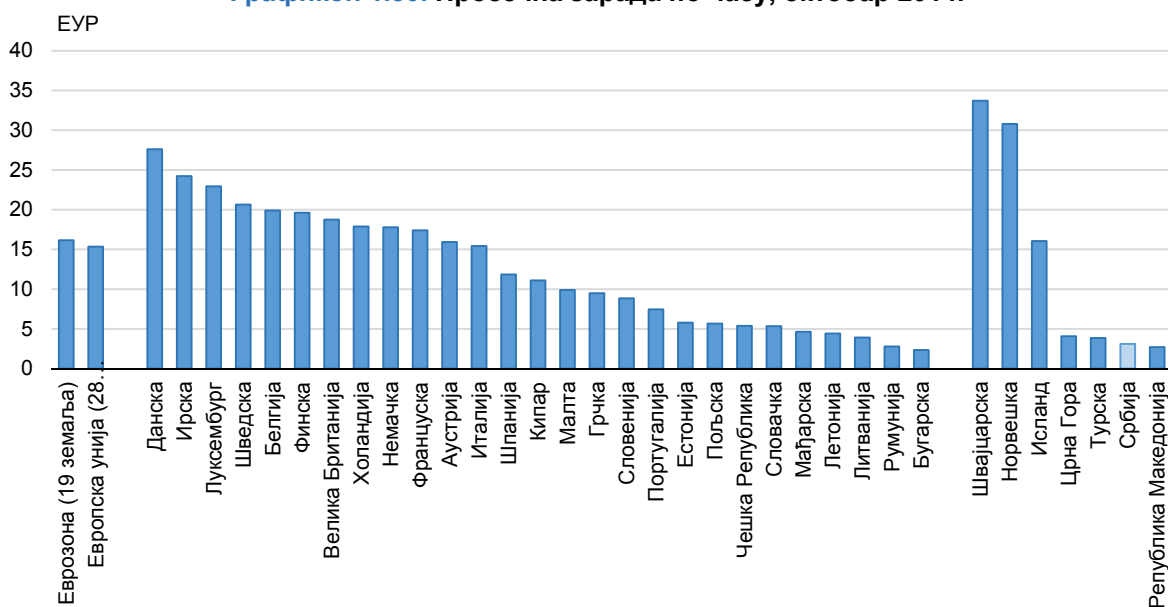
## 1.7. Међународно поређење

Графикон 1.29. Учешће запослених са ниским зарадама<sup>2</sup> у укупном броју запослених, октобар 2014.



Извор: Евростат ([http://appsso.eurostat.ec.europa.eu/nui/show.do?dataset=earn\\_ses\\_pub1s&lang=en](http://appsso.eurostat.ec.europa.eu/nui/show.do?dataset=earn_ses_pub1s&lang=en), 11. мај 2017).

Графикон 1.30. Просечна зарада по часу, октобар 2014.



Извор: Евростат ([http://appsso.eurostat.ec.europa.eu/nui/show.do?dataset=earn\\_ses14\\_12&lang=en](http://appsso.eurostat.ec.europa.eu/nui/show.do?dataset=earn_ses14_12&lang=en), 11. мај 2017).

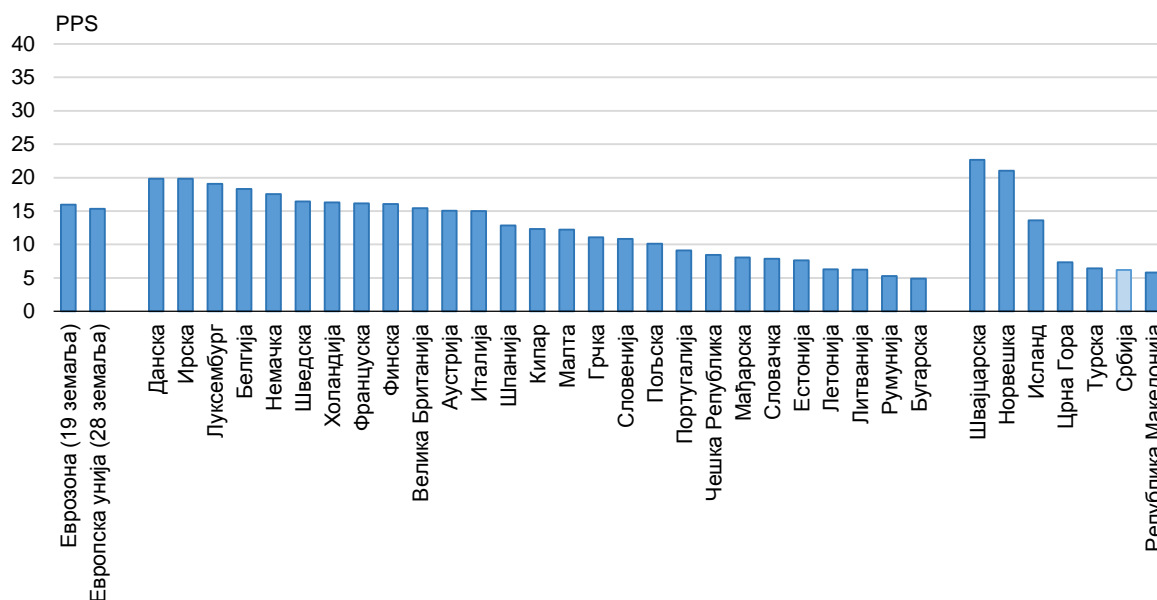
<sup>2</sup> Под запосленима са ниским зарадом сматрају се лица која зарађују мање или једнако 2/3 медијане зараде по часу.



**Стандард куповне моћи (*Purchasing power standard – PPS*)** јесте заједничка вештачка валута која изједначава куповну моћ различитих националних валута и омогућава сврсисходно међународно поређење зарада.

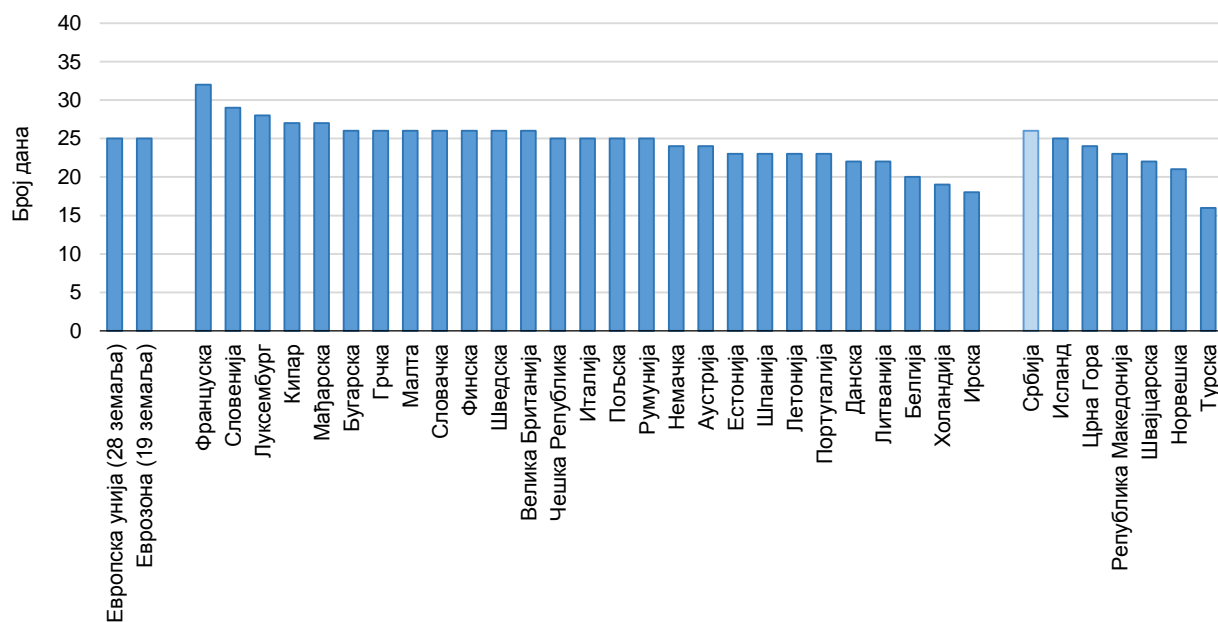
Просечна зарада изражена у PPS валути одступа од европског просека (28 земаља чланица ЕУ) у знатно мањој мери него што је то случај са зарадама израженим у еврима. Наиме, просечна зарада по часу изражена у PPS валути је два и по пута мања од просека ЕУ.

**Графикон 1.31. Просечна зарада по часу, октобар 2014.**



Извор: Евростат ([http://appsso.eurostat.ec.europa.eu/nui/show.do?dataset=earn\\_ses14\\_12&lang=en](http://appsso.eurostat.ec.europa.eu/nui/show.do?dataset=earn_ses14_12&lang=en), 11. мај 2017).

**Графикон 1.32. Просечан број дана годишњег одмора, 2014.**



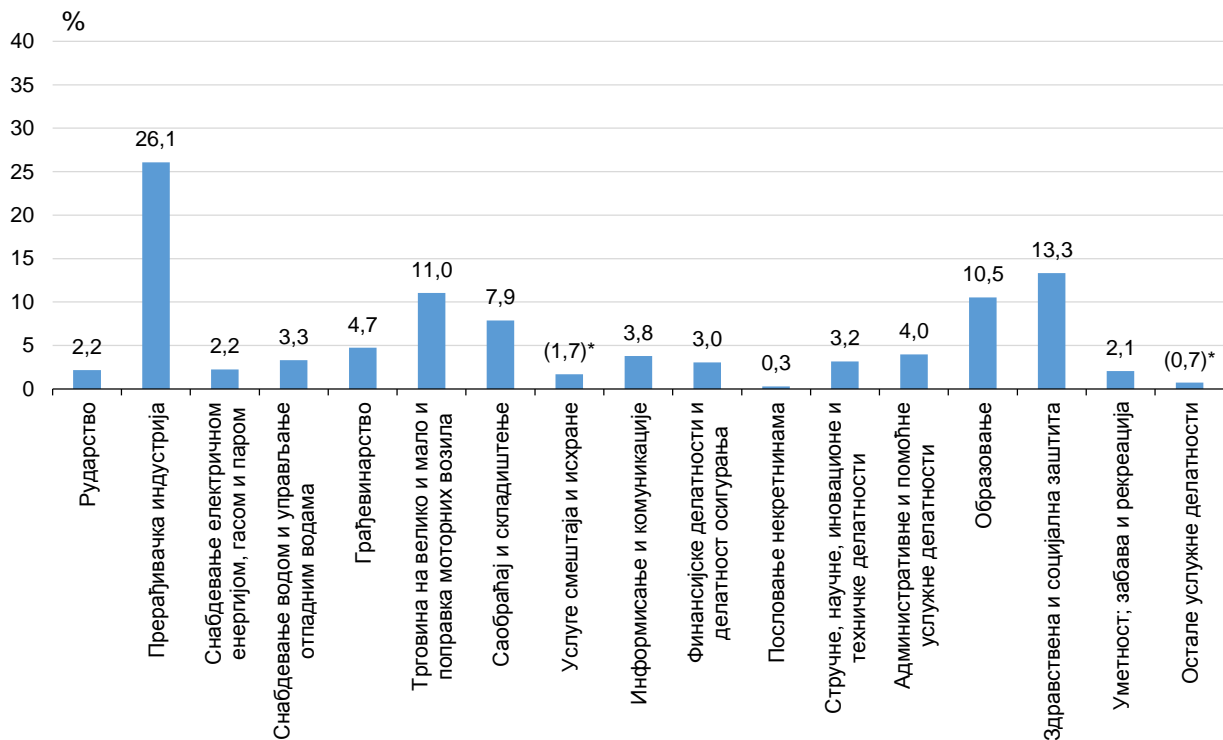
Извор: Евростат ([http://appsso.eurostat.ec.europa.eu/nui/show.do?dataset=earn\\_ses14\\_40&lang=en](http://appsso.eurostat.ec.europa.eu/nui/show.do?dataset=earn_ses14_40&lang=en), 11. мај 2017).

## 1.8. Структура запослених<sup>3</sup>

Оцењен број запослених који су примили зараду за октобар 2014. године (стање 31. октобра 2014) износио је 1.189.300. Нису обухваћени запослени из пословних субјеката са претежном делатношћу Пољопривреда, шумарство и рибарство и Државна управа и обавезно социјално осигурање, као ни запослени у пословним субјектима са мање од 10 запослених.

**Напомена:** Структуре запослених дате у наставку имају за циљ да корисницима података пруже увид у узорачки оквир који је коришћен за ово истраживање и не морају нужно да одговарају стварној структури запослених у Републици Србији, с обзиром на чињеницу да је главни циљ овог истраживања сагледавање структуре зарада према карактеристикама запослених, а не структуре запослених.

**Графикон 1.33. Структура запослених према секторима делатности, октобар 2014.**



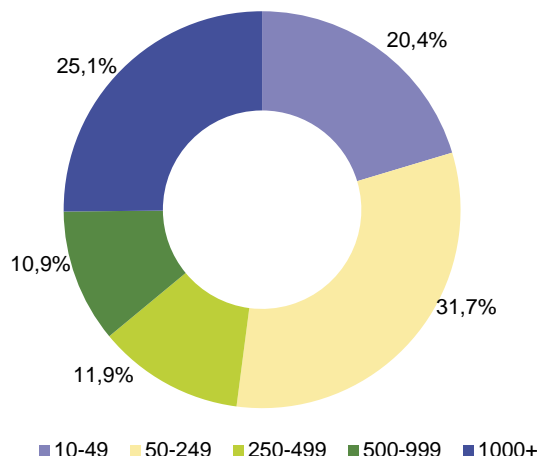
\* Податак приказан у заградама треба користити са опрезом (оцена броја запослених је мање прецизна).

**Графикон 1.34. Структура запослених према облику својине, октобар 2014.**

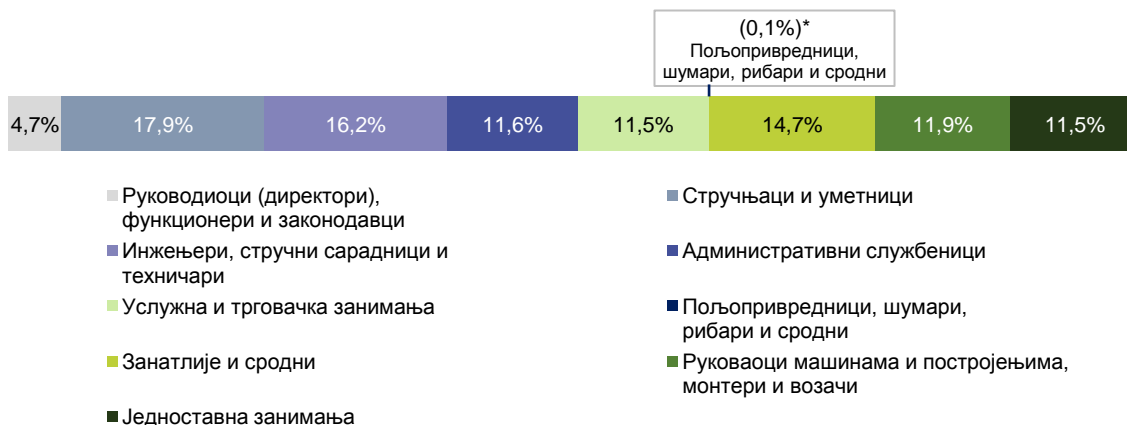


<sup>3</sup> При израчунавању просечне годишње зараде и других годишњих варијабли, узети су у обзир само запослени који су радили 30 и више недеља током 2014. године.

**Графикон 1.35. Структура запослених према величини пословног субјекта, октобар 2014.**

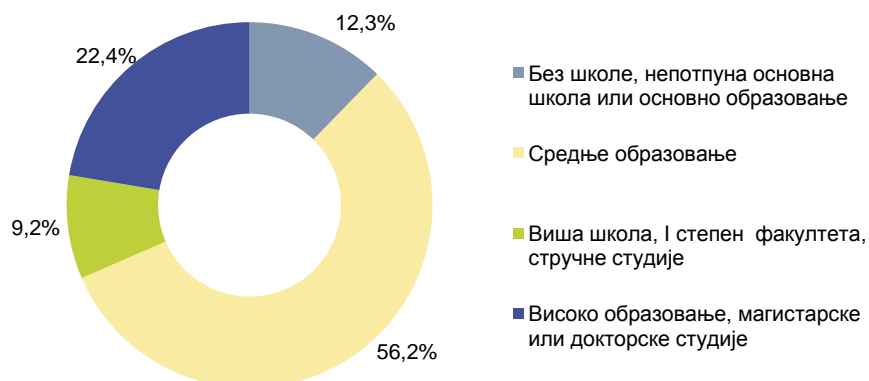


**Графикон 1.36. Структура запослених према групама занимања, октобар 2014.**

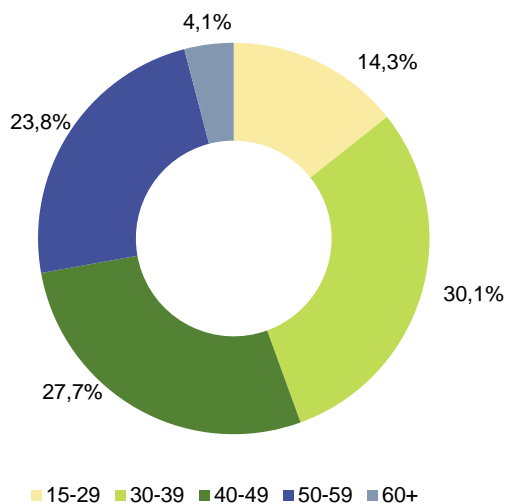


\* Податак приказан у заградама треба користити са опрезом (оцена броја запослених је мање прецизна).

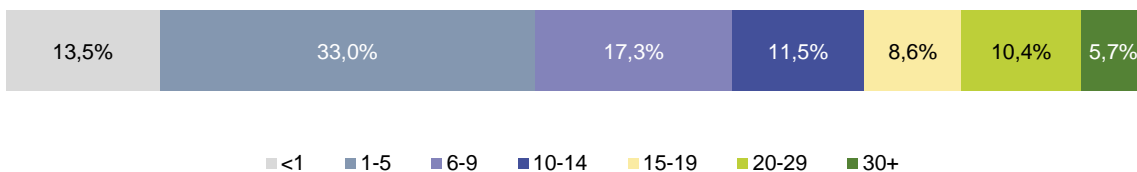
**Графикон 1.37. Структура запослених према степену образовања, октобар 2014.**



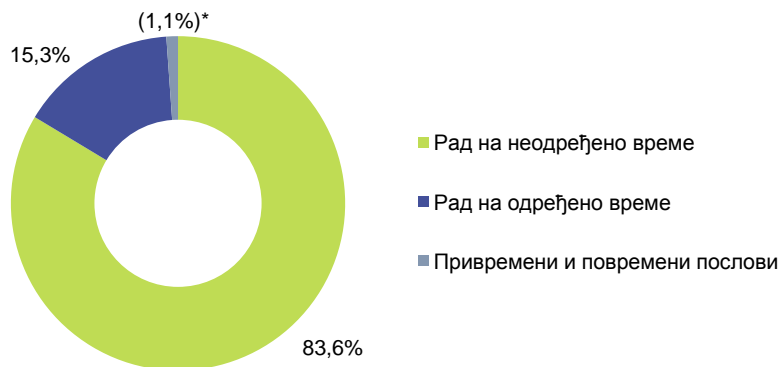
**Графикон 1.38. Структура запослених према старосним групама, октобар 2014.**



**Графикон 1.39. Структура запослених према дужини стажа у пословном субјекту, октобар 2014.**



**Графикон 1.40. Структура запослених према врсти уговора, октобар 2014.**



\* Податак приказан у заградама треба користити са опрезом (оцена броја запослених је мање прецизна).



## 2. Методолошка објашњења





## 2.1. Циљ истраживања

Циљ Истраживања о структури зарада је добијање података о просечним месечним и годишњим зарадама, као и о просечним зарадама по часу рада, према индивидуалним карактеристикама запослених – занимање, пол, степен образовања, старост, дужина радног стажа у пословном субјекту, врста уговора запосленог (рад на неодређено и одређено време и рад по уговору о обављању привремених и повремених послова), као и према карактеристикама пословног субјекта у којем запослени раде – делатност, величина и облик својине пословног субјекта.

Пилот-истраживање је спроведено у складу са регулативама ЕУ, при чему је референтна година 2014. и референтни месец октобар.

## 2.2. Извештајне јединице, статистичке јединице

Извештајне јединице су активни пословни субјекти (правна лица и предузетници) са 10 и више запослених (даље објашњење у делу Карактеристике узорка).

Јединице посматрања (статистичка јединица) јесу запослени у пословним субјектима који су примили зараду за октобар 2014. године, без обзира на тип уговора који су имали са послодавцем: запослени на одређено или неодређено време, као и лица која су радила по основу уговора о обављању привремених и повремених послова.

## 2.3. Карактеристике узорка

Оквир за избор узорка формиран је на основу података о активним пословним субјектима из Статистичког пословног регистра (СПР) и Централног регистра обавезног социјалног осигурања (ЦРОСО). Узорачки оквир чинили су пословни субјекти чија је претежна делатност из свих сектора КД (2010), изузев сектора Пољопривреда, шумарство и рибарство и Државна управа и обавезно социјално осигурање, који су имали 10 и више запослених на дан 31. октобра 2014. године, према подацима из ЦРОСО. Оквир за избор узорка садржао је око 18 хиљада активних пословних субјеката, са око 1,3 милиона запослених.

Истраживање је спроведено на двоетапном стратификованом случајном узорку. Јединице прве етапе били су пословни субјекти, а јединице друге етапе били су запослени.

Стратификација пословних субјеката извршена је на 79 области делатности из обухвата истраживања и пет величинских класа које су дефинисане према броју запослених (10–49; 50–249; 250–499; 500–999; 1000 и више). Стратуми јединица са 250 и више запослених, као и стратуми који су имали само једну јединицу, били су пописни – све јединице ових стратума укључене су у узорак истраживања. Из преосталих стратума, који су били непописни, изабрани су случајни узорци. Укупно је дефинисан 301 стратум, од којих је 150 пописних.

Алокација узорка по стратумима одређена је као решење нелинеарног проблема оптимизације са задатим ограничењима за више променљивих и више домена (Bethel, 1989, ISTAT). У случају једног помоћног обележја и једног домена, алокација одређена уз помоћ *Bethel* алгоритма, поклапа се са *Neuman*-ова алокацијом.

У табели 2.1, приказане су планиране максималне грешке, тј. коефицијенти варијације (CV) по унапред дефинисаним доменама за оцену тотала помоћног обележја – броја запослених из ЦРОСО. Нису била расположива друга помоћна обележја, која би била у већој корелацији са индивидуалним карактеристикама запослених и која би допринела оптималнијој алокацији.



**Табела 2.1. Планиране грешке за оцену броја запослених, 2014.**

Тип домена	Број домена	Планирана грешка за оцену броја запослених CV (%)
КД (2010) области	79	9
КД (2010) сектори	17	7
Величинске класе	5	3

Алоцирани узорак садржао је 1.761 пословни субјект, са око 670 хиљада запослених.

Пословни субјекти, јединице узорка прве етапе, изабрани су на прост случајан начин. Коришћена је секвенцијална шема избора уз помоћ перманентних случајних бројева униформне расподеле на интервалу (0,1). Почетна тачка избора узорка била је 0,75.

У другој етапи, унутар сваког изабраног пословног субјекта, извршен је избор систематског узорка са списка запослених који су примили зараду за октобар 2014. године. Избор запослених, према упутству за спровођење истраживања, вршило је лице надлежно за рачуноводствене послове.

Број запослених које је требало изабрати у узорак зависио је од величине пословног субјекта и биран је на начин приказан у табели 2.2.

**Табела 2.2. Избор систематског узорка запослених, 2014.**

Укупан број запослених у пословном субјекту, стање 31.10.2014.	Број запослених који су бирани у узорак
Између 51 и 99 запослених	50% (сваки други)
Између 100 и 249	25% (сваки четврти)
Између 250 и 1499	10% (сваки десети)
1500 и више запослених	150 запослених

Оцене тотала, количника, медијана и других параметара (*Horvitz-Thompson* оцене) израчунате су по стандардном поступку за стратификован двоетапни узорак са избором простог случајног узорка у обе етапе.

Оцене стандардних грешака тотала, количника и других рационалних функција тотала, израчунате се по методи Тејлорове линеаризације, док је за оцену стандардне грешке медијане, која зависи од уређености низа вредности, коришћен метод „једначина за оцењивање“ (енг. *estimating equations*).

Узорачки пондер за јединице прве етапе био је једнак односу броја јединица у стратуму и броја јединица у узорку. Пондерацијом вредности јединица узорка израчунава се оцена параметра за пословне субјекте из стратума.

Пондер за јединице друге етапе (изабрана запослена лица унутар пословног субјекта) био је једнак односу укупног броја запослених у пословном субјекту и броја запослених у узорку из пословног субјекта.

Пондер за запослене, за одређивање оцене за запослене на нивоу стратума, једнак је производу пондера прве и друге етапе.

Коначни пондери за пословне субјекте и запослене израчунати су у неколико корака:

- Пондери јединица прве и друге етапе кориговани су за неодговор јединица са одговарајућом оценом вероватноће одговора јединице.
- Стратуми без јединица прве етапе у реализованом узорку, као и стратуми који су имали само једну јединицу у реализованом узорку, а по плану узорка су имали више од једне јединице у узорку, спојени су са сличним стратумима – са стратумима исте области делатности и приближне величинске класе.
- Детектовани су пословни субјекти који су се по вредностима кључних обележја значајније разликовали од осталих јединица стратума (енг. *outlier*). Јединице стратума које су имале изузетно високе вредности за укупан број запослених, зараде запослених за октобар или за просечну зараду по запосленом сврстане су у посебне, пописне стратуме. Кориговани су пондери јединица из стратума из којих су они искључени. Укупно је издвојена двадесет и једна велика јединица.

### 2.3.1. О тачности података

Оцене узорачких грешака (коэффициент варијације и интервал поверења) за кључне параметре истраживања приказане су у табелама, заједно са оценама параметара (поглавље 3). У зависности од вредности оцене коэффициент варијације (CV), утврђује се прецизност оцене:

- ако је вредност коэффициент варијације мања или једнака 15%, оцена је задовољавајуће прецизности;
- ако је вредност коэффициент варијације између 15% и 30%, оцена је мање прецизна и приказана је у заградама;
- ако је вредност коэффициент варијације већа од 30%, оцена је непрецизна и није публикована, односно приказан је симбол „ / “.

За варијабле *учешће запослених са ниским зарадама у укупном броју запослених и платни јаз између жена и мушкараца* приказане су њихове оцене са горњом и доњом границом 95-процентног интервала поверења. Што је разлика између горње и доње границе интервала мања, то је оцена прецизнија. Осим тога, ако су границе интервала поверења истог знака (обе позитивне или обе негативне), онда је на нивоу значајности од 5% права вредност параметра различита од нуле.

За Републику Србију – укупно коэффициент варијације износио је 1,14% за просечну годишњу зараду и 1,24% за медијану годишње зараде.

**Табела 2.3. Коэффициенти варијације за просечну и медијалну зараду, 2014.**

	Коэффициент варијације (%)
Просечна годишња зарада	1,14
Медијана годишње зараде	1,24
Просечна месечна зарада	1,08
Медијана месечне зараде	1,22
Просечна зарада по часу	1,08
Медијана зараде по часу	1,28

Учешће запослених са ниским зарадама у укупном броју запослених на нивоу Републике Србије креће се у распону од 21,01% до 24,86%, на нивоу поверења од 95%.

Резултати истраживања показују да на нивоу значајности од 5% постоји статистички значајна разлика између зарада по часу жена и мушкараца. Зараде жена су, у просеку, мање од зараде мушкараца и платни јаз се креће у интервалу од 6,51% до 10,93%.

У неузорачке грешке, које постоје без обзира на то да ли се истраживање спроводи на узорку или на целом скупу чије су јединице предмет истраживања, спадају грешке: обухвата, неодговора, мерења, обраде, импутација и сл.

Правилно тумачење резултата статистичких истраживања није могуће без сагледавања размере узорачких и неузорачких грешака у подацима.

У табелама 2.4–2.7 приказане су процене грешака обухвата и неодговора, као неке од неузорачких грешака које су начињене у овом истраживању.

Грешке обухвата најчешће су последица несавршености оквира за избор узорка. Ако оквир не садржи неке од јединица из домена истраживања, јавља се грешка мањег обухвата (енг. *under-coverage*). С друге стране, ако оквир садржи јединице које нису из обухвата истраживања, настаје грешка већег обухвата (енг. *over-coverage*).

Грешка мањег обухвата није рачуната у овом истраживању, али се претпоставља да она није значајно утицала на резултате. Приликом конструисања оквира за избор узорка, коришћен је податак о броју запослених из ЦРОСО на дан 31. октобра 2014. године, што је референтни датум истраживања. Евентуалне грешке мањег обухвата могле су да буду последица неажурности СПР-а, на пример, из разлога што постоји кашњење у погледу регистровања новостворених пословних субјекта или промене њихове делатности.

Грешка већег обухвата процењена је на основу информације о одговору јединице који је разврстан у 12 класа:

- мање од 10 запослених;
- предат извештај, послује;
- послује, одбија да преда извештај;
- није нађена (није испоручен образац);
- затворена, угашена;
- мирује, не послује;
- изван обухвата истраживања (не обавља делатност на коју се односи истраживање);
- стечај;
- ликвидација;
- остали разлози (нпр. непознат разлог неодговора, организационе промене);
- непотпуно попуњен образац;
- нема исплаћених зарада за октобар 2014.

Већи обухват чинили су пословни субјекти (а тиме и припадајући запослени) уколико је одговор био: мање од 10 запослених; затворена, угашена; мирује, не послује; не обавља делатност на коју се односи истраживање; стечај, ликвидација и нема исплаћених зарада за октобар 2014.

У табелама 2.4 и 2.5 приказане су грешке већег обухвата по секторима и величинским класама.

**Табела 2.4. Грешке већег обухвата по секторима делатности, 2014.**

Сектор КД (2010)	Стопа већег обухвата (%)	
	пословни субјекти	запослени
<b>Укупно</b>	<b>3,8</b>	<b>2,1</b>
Рударство	9,1	4,6
Прерађивачка индустрија	3,7	3,0
Снабдевање електричном енергијом, гасом и паром	4,4	0,5
Снабдевање водом и управљање отпадним водама	1,8	1,3
Грађевинарство	2,3	0,7
Трговина на велико и мало и поправка моторних возила	4,5	1,8
Саобраћај и складиштење	1,4	1,0
Услуге смештаја и исхране	7,8	3,6
Информисање и комуникације	2,1	1,4
Финансијске делатности и делатност осигурања	0,0	0,0
Пословање некретнимама	4,2	1,9
Стручне, научне, иновационе и техничке делатности	7,6	4,6
Административне и помоћне услужне делатности	8,4	4,5
Образовање	0,0	0,0
Здравствена и социјална заштита	1,0	0,5
Уметност; забава и рекреација	5,4	4,1
Остале услужне делатности	4,3	2,0

**Табела 2.5. Грешке већег обухвата по величинским класама, 2014.**

Величинска класа	Стопа већег обухвата (%)	
	пословни субјекти	запослени
<b>Укупно</b>	<b>3,8</b>	<b>2,1</b>
Од 10 до 49 запослених	8,2	5,9
Од 50 до 249	2,6	2,9
Од 250 до 499	1,7	1,6
Од 500 до 999	0,5	0,7
Од 1000 и више запослених	0,7	0,7

На изабраном узорку пословних субјеката, грешке већег обухвата нису начињене у секторима Финансијске делатности и делатност осигурања и Образовање. Највеће грешке већег обухвата биле су у секторима Рударство (9% за пословне субјекте; 5% за запослене), Административне и помоћне услужне делатности (8% за пословне субјекте; 5% за запослене), Услуге смештаја и исхране (8% за пословне субјекте; 4% за запослене) и Стручне, научне, иновационе и техничке делатности (8% за пословне субјекте; 5% за запослене).

У табели 2.6 приказана је стопа одговора јединица узорка по секторима, а у табели 2.7 по величинским класама. Стопа одговора за пословне субјекте израчуната је као однос броја јединица које су предале извештај према збиру јединица које су: предале или одбиле да попуне извештај, нису нађене на адреси и које из непознатог разлога нису одговориле. Стопа одговора за запослене израчуната је анологно, с тим што се подаци односе на број попуњених упитника за лица и планиране обиме узорака лица из одговарајућих пословних субјеката.

**Табела 2.6. Стопа одговора по секторима делатности, 2014.**

Сектор КД (2010)	Стопа одговора (%)	
	пословни subjekти	запослени
<b>Укупно</b>	<b>63,3</b>	<b>68,5</b>
Рударство	50,0	68,5
Прерађивачка индустрија	57,8	63,6
Снабдевање електричном енергијом, гасом и паром	86,4	87,5
Снабдевање водом и управљање отпадним водама	83,6	85,4
Грађевинарство	63,1	63,6
Трговина на велико и мало и поправка моторних возила	51,0	54,3
Саобраћај и складиштење	68,6	74,3
Услуге смештаја и исхране	51,1	61,3
Информисање и комуникације	67,8	74,7
Финансијске делатности и делатност осигурања	70,3	76,5
Пословање некретнинама	87,0	92,7
Стручне, научне, иновационе и техничке делатности	59,6	63,9
Административне и помоћне услужне делатности	49,0	54,1
Образовање	65,2	68,2
Здравствена и социјална заштита	81,1	81,9
Уметност; забава и рекреација	67,1	70,2
Остале услужне делатности	62,2	71,0

Посматрано по секторима, стопа одговора за пословне subjekти најмања је у секторима Административне и помоћне услужне делатности (49%), Рударство (50%), Трговина на велико и мало и поправка моторних возила (51%) и Услуге смештаја и исхране (51%). Највећа стопа одговора је у секторима Пословање некретнинама (87%) и Снабдевање електричном енергијом, гасом и паром (86%).

Најнижа стопа одговора запослених (54%) јесте у секторима Административне и помоћне услужне делатности и Трговина на велико и мало и поправка моторних возила, а највиша је у секторима Пословање некретнинама (93%) и Снабдевање електричном енергијом, гасом и паром (88%).

По величинским класама, најмања стопа одговора је за пословне subjekти 10–49 запослених (52% за пословне subjekти и 56% за запослене), док је релативно уједначена за класе запослених са 250 и више запослених, око 71% за пословне subjekти и око 72% за запослене.

**Табела 2.7. Стопа одговора по величинским класама пословних subjekата, 2014.**

Величинска класа	Стопа одговора (%)	
	пословни subjekти	запослени
<b>Укупно</b>	<b>63,3</b>	<b>68,5</b>
Од 10 до 49 запослених	51,9	55,6
Од 50 до 249 запослених	64,3	65,5
Од 250 до 499 запослених	70,0	72,2
Од 500 до 999 запослених	71,0	72,8
1000 и више запослених	72,1	72,3

## 2.4. Обухват истраживања

Истраживањем су обухваћена запослена лица која су у октобру 2014. године имала заснован радни однос са послодавцем на одређено или неодређено време, као и лица која су радила по основу уговора о обављању привремених и повремених послова (без обзира на то да ли су радила пуно или непуно радно време) и која су примила зараду за октобар 2014. године. Нису обухваћена запослена лица у пословним субјектима са мање од 10 запослених, као ни запослени у секторима Пољопривреда, шумарство и рибарство и Државна управа и обавезно социјално осигурање.

## 2.5. Метод, периодика и извори за прикупљање података

У истраживању је примењен извештајни метод прикупљања података путем обрасца ИСЗ, који су извештајне јединице достављале редовном поштом или у електронској форми (путем веб-апликације или електронском поштом у виду *Excel* табела).

Истраживање се спроводи у четворогодишњој динамици.

Извор за прикупљање података у овом истраживању биле су рачуноводствене и кадровске евиденције пословних субјеката, на основу којих су попуњавани подаци за запослене који су изабрани у узорак. Подаци о исплаћеним зарадама и накнадама, као и о плаћеним часовима рада, попуњавани су на основу рачуноводствене евиденције, док су подаци о демографским и радним карактеристикама запослених попуњавани на основу кадрoвске евиденције.

## 2.6. Дефиниције основних обележја

Под појмом **запослени** у овом истраживању подразумевају се лица која су у октобру 2014. године имала заснован радни однос са послодавцем на одређено или неодређено време, као и лица која су радила по основу уговора о обављању привремених и повремених послова, без обзира на то да ли су радила пуно или непуно радно време.

### ПОДАЦИ ЗА РЕФЕРЕНТНУ ГОДИНУ (2014)

За разлику од појма зараде, дефинисаног чланом 105 Закона о раду, који обухвата редовну зараду са порезом и доприносима на терет запосленог, као и увећану зараду, накнаду зараде, редовне и периодичне бонусе и друга примања на која се плаћају порез и доприноси, у овом истраживању у зараду се укључује и цео износ накнаде трошкова превоза за долазак на посао и одлазак са посла.

Под **годишњом зарадом** се подразумевају све исплате запосленима на које се плаћају припадајући порез и доприноси. Годишњу зараду чине: исплате за рад са пуним, краћим од пуног или дужим од пуног радног времена (прековремени рад), заостале исплате или разлике у зарадама, додаци за дежурства, за рад ноћу и рад у сменама, рад недељом и празником, бонуси, редовни месечни бонуси, накнаде трошкова превоза за долазак на посао и одлазак са посла, накнаде за исхрану у току рада, као и накнаде за неизвршене часове рада (годишњи одмор, плаћено одсуство, празници, боловања до 30 дана, одсуство због стручног усавршавања, застој у раду који није настао кривицом радника).

У зараду **нису** укључене накнаде: за боловања дужа од 30 дана, за време проведено на службеном путу у земљи и иностранству, за смештај и исхрану током рада и боравка на терену, за трошкове погребних услуга, за штету због повреде на раду или професионалног обољења, као ни остала примања на која се не плаћају порез и доприноси. Такође, у зараду нису укључене ни зараде остварене за рад у иностранству.

**Бонуси** (бонуси који се не исплаћују сваког месеца) обухватају бонусе исплаћене на основу периодичних и завршних рачуна, тринаесту плату, регрес за коришћење годишњег одмора и друга периодична примања која имају карактер зараде, као и јубиларне награде и отпремнине запосленима при одласку у пензију или за чијим је радом престала потреба.

**Накнада трошкова превоза за долазак и одлазак са посла** представља укупан износ који је послодавац исплатио запосленом као накнаду трошкова превоза за долазак на посао и одлазак са посла за референтну годину.

**Број дана годишњег одмора** представља број дана годишњег одмора на који је запослени имао право у референтној години, без обзира на то да ли су ти дани искоришћени или не.

**Напомена:** При израчунавању просечне годишње зараде, медијане годишње зараде, просечних бонуса, просечне накнаде трошкова превоза, просечног броја дана годишњег одмора, узети су у обзир само запослени који су радили 30 и више недеља током 2014. године. У случају да запослена лица, која су примила зараду за октобар 2014, нису радила током целе године (због боловања, неплаћеног одсуства, зато што је запослени почео да ради током октобра 2014. итд.), подаци за целу годину су добијени одговарајућим експандирањем. Такође, како би се елиминисале разлике у зарадама које су резултат различитог броја часова рада између запослених са пуним и непуним радним временом, зараде запослених са непуним радним временом су експандиране на износ зарада који одговара пуном радном времену.

Све наведене варијабле, које се прикупљају за референтну годину, експандиране су тако да одговарају подацима за целу годину (у случају да запослена лица нису радила током целе године). Додатна експандирања података за запослене са непуним радним временом рађене су код годишњих зарада и бонуса, како би се добили износи који одговарају пуном радном времену.

## ПОДАЦИ ЗА РЕФЕРЕНТНИ МЕСЕЦ (ОКТОБАР 2014)

**Месечна зарада** се дефинише као укупна зарада исплаћена за октобар 2014. године, без обзира на то у ком месецу је она исплаћена. У зараду су укључени и бонуси исплаћени у референтном месецу, додаци за прековремени рад, као и додаци за сменски или ноћни рад, рад недељом или празником.

**Додатак за прековремени, сменски или ноћни рад, рад недељом или празником** представља део укупног износа зараде исплаћене за октобар. У складу са Уредбом Комисије (ЕЗ) 1738/2005, додатак за прековремени, сменски или ноћни рад, рад недељом или празником приказују се одвојено.

**Накнада трошкова превоза за долазак и одлазак са посла** представља укупан износ који је послодавац исплатио запосленом као накнаду трошкова превоза за долазак на посао и одлазак са посла за референтни месец.

**Укупан број плаћених часова рада** представља укупан број часова за које је у референтном месецу (октобар 2014) запосленом исплаћена зарада. Под плаћеним часовима подразумевају се извршени, неизвршени, као и плаћени прековремени часови. Неизвршени часови су плаћени часови које запослени није радио због: годишњег одмора, празника, боловања до 30 дана, професионалне обуке и др.

**Број плаћених прековремених часова рада** представља број плаћених часова које је запослени, на захтев послодавца, радио дуже од уговореног радног времена.

**Просечна зарада по часу** дефинише се као количник месечне зараде исплаћене запосленом за октобар 2014. године и плаћених часова рада за наведени месец.

**Напомена:** У случају да запослена лица, која су примила зараду за октобар 2014, нису радила током целог месеца (због боловања, неплаћеног одсуства, зато што је запослени почео да ради у пословном субјекту током октобра 2014. итд.), подаци за та лица су експандирани како би се добили подаци за цео месец. Такође, како би се елиминисале разлике у зарадама које су резултат различитог броја часова рада између запослених са пуним и непуним радним временом, зараде запослених са непуним радним временом су експандиране тако да износ зарада одговара пуном радном времену.

Све наведене варијабле, које се прикупљају за референтни месец, експандиране су тако да одговарају подацима за цео месец (у случају да запослена лица нису радила током целог месеца). Додатна експандирања података за запослене са непуним радним временом рађене су код месечних зарада и укупаног броја плаћених часова, како би се добили износи који одговарају пуном радном времену. Додатна експандирања података за запослене са непуним радним временом нису рађена за следеће варијабле: додатак за прековремени, сменски или ноћни рад, рад недељом или празником, накнада трошкова превоза за долазак и одлазак са посла и број плаћених прековремених часова рада.

**Платни јаз између жена и мушкараца** представља процентуално учешће разлике између просечне зараде по часу запослених мушкараца и жена у просечној заради по часу мушкараца.

## 2.7. Разлике у односу на податке из истраживања РАД-1

У поређењу са подацима из РАД-1 истраживања, треба имати у виду следеће разлике:

- Истраживањем о структури зарада (ИСЗ) обухваћени су и запослени који раде на основу уговора о обављању привремених и повремених послова, док су истраживањем РАД-1 обухваћена само запослена лица која имају заснован радни однос са послодавцем на одређено или неодређено време;
- просечна зарада рачуна се према броју запослених који су примили зараду, док се просечна зарада из истраживања РАД-1 рачуна према броју запослених на основу кадровске евиденције;
- просечна месечна зарада из ИСЗ рачуна се на основу исплата извршених за октобар, док се просечна месечна зарада из истраживања РАД-1 рачуна на основу исплата извршених у посматраном месецу, без обзира на који месец се зарада односи;
- због међународне упоредивости података добијених овим истраживањем, у зараду је укључен цео износ трошкова превоза за долазак и одлазак са посла;
- зараде запослених који нису радили током целе године, односно целог месеца, експандиране су како би се добили подаци за целу годину, тј. за цео месец, док су зараде запослених са непуним радним временом експандиране тако да одговарају зарадама за пуно радно време.

## 2.8. Класификације које се користе у истраживању

1. Класификација делатности (2010), коју је на основу Закона о класификацији делатности („Службени гласник РС“, број 104/09) прописала Влада уредбом од 29. јула 2009. године („Службени гласник РС“, број 54/10). Ова класификација је упоредива са Класификацијом делатности ЕУ (NACE, rev. 2).
2. Класификација занимања – превод Међународне стандардне класификације занимања, МСК3-08 (*International Standard Classification of Occupations 2008, ISCO-08*), проширен одређеним занимањима из Јединствене номенклатуре занимања (ЈНЗ), која је прописана као стандард за вођење података о занимањима у евиденцијама у области рада („Службени лист СРЈ“, број 9/98).

## 2.9. Референце

1. Bethel, J. “Sample allocation in multivariate surveys”. *Survey methodology*, 15 (1989): 47-57.
2. Structure of Earnings Survey 2014 - Eurostat's arrangements for implementing the Council Regulation 530/1999, the Commission Regulations 1916/2000 and 1738/2005 ([http://ec.europa.eu/eurostat/cache/metadata/Annexes/earn\\_ses2014\\_esms\\_an1.pdf](http://ec.europa.eu/eurostat/cache/metadata/Annexes/earn_ses2014_esms_an1.pdf)).
3. Quality Report ([http://ec.europa.eu/eurostat/cache/metadata/en/earn\\_ses2014\\_esms.htm](http://ec.europa.eu/eurostat/cache/metadata/en/earn_ses2014_esms.htm)).





### 3. Табеларни прикази





### 3.1. Годишње зараде за 2014.

#### 3.1.1. Просечна годишња зарада и просечан број дана годишњег одмора према секторима делатности и полу, 2014.

Сектори делатности	Просечна годишња зарада, РСД				Медијана годишње зараде, РСД	Коефицијент варијације (CV), %	Просечан број дана годишњег одмора
	по запосленом	од тога:		коефицијент варијације (CV), %			
		бонуси	накнада трошкова превоза				
<b>Укупно</b>							
<b>Свега</b>	<b>823400</b>	<b>14463</b>	<b>25437</b>	<b>1,14</b>	<b>697884</b>	<b>1,24</b>	<b>26</b>
Рударство	1213915	5953	32926	2,27	1203817	2,28	31
Прерађивачка индустрија	713730	17992	22384	1,90	578886	2,84	23
Снабдевање електричном енергијом, гасом и паром	1356675	(12775)	40190	2,03	1293439	2,31	30
Снабдевање водом и управљање отпадним водама	702497	(3050)	22907	2,15	639666	2,85	28
Грађевинарство	702890	/	20354	7,64	602512	7,94	24
Трговина на велико и мало и поправка моторних возила	643453	(14740)	22632	5,84	475532	4,33	22
Саобраћај и складиштење	834089	(26740)	24965	7,74	735920	4,09	25
Услуге смештаја и исхране	594160	(6293)	(20136)	6,94	529344	8,47	23
Информисање и комуникације	1188566	(20064)	29110	5,35	943476	3,09	26
Финансијске делатности и делатност осигурања	1454507	45572	33258	2,41	1219258	2,22	25
Пословање некретнинама	1017274	(4290)	34703	5,06	856144	7,11	28
Стручне, научне, иновационе и техничке делатности	1309598	(53784)	25961	7,20	957016	6,94	25
Административне и помоћне услужне делатности	734577	/	32671	5,15	640591	8,25	22
Образовање	797477	/	24847	1,73	809328	1,74	29
Здравствена и социјална заштита	815861	(3517)	28717	1,55	707781	1,30	32
Уметност; забава и рекреација	684476	/	21877	4,87	578452	5,45	26
Остале услужне делатности	805095	(12666)	32447	8,34	626388	9,76	24
<b>Мушкарци</b>							
<b>Свега</b>	<b>863618</b>	<b>17692</b>	<b>26171</b>	<b>1,39</b>	<b>715651</b>	<b>1,57</b>	<b>25</b>
Рударство	1228577	6031	32929	2,34	1227029	2,50	31
Прерађивачка индустрија	772369	21548	24779	1,96	652466	2,95	24
Снабдевање електричном енергијом, гасом и паром	1385796	(13508)	41664	2,14	1328221	2,47	30
Снабдевање водом и управљање отпадним водама	703603	(3178)	23590	2,12	640525	2,89	28
Грађевинарство	705189	/	(19675)	8,77	603913	9,06	24
Трговина на велико и мало и поправка моторних возила	680914	(15398)	24509	5,69	510173	4,85	22
Саобраћај и складиштење	822146	(24123)	25495	7,33	716709	4,83	24
Услуге смештаја и исхране	626695	/	(20401)	8,66	552434	10,08	22
Информисање и комуникације	1264492	(23382)	29361	6,86	966821	3,69	26
Финансијске делатности и делатност осигурања	1607544	56155	34190	3,39	1283009	2,72	24
Пословање некретнинама	1011917	(3308)	35431	5,15	847791	6,77	28
Стручне, научне, иновационе и техничке делатности	1349470	/	24169	9,83	874334	9,50	24
Административне и помоћне услужне делатности	724648	/	32216	5,22	646713	9,26	21
Образовање	829212	(959)	24301	2,09	818158	2,20	29
Здравствена и социјална заштита	927053	(3745)	29475	2,23	751283	2,62	33
Уметност; забава и рекреација	691321	/	20762	5,90	571864	6,81	26
Остале услужне делатности	753053	(10569)	(33255)	9,37	611064	12,30	23

### 3.1.1. Просечна годишња зарада и просечан број дана годишњег одмора према секторима делатности и полу, 2014. (наставак)

Сектори делатности	Просечна годишња зарада, РСД				Медијана годишње зараде, РСД	Коефицијент варијације (CV), %	Просечан број дана годишњег одмора
	по запосленом	од тога:		коефицијент варијације (CV), %			
		бонуси	накнада трошкова превоза				
<b>Жене</b>							
<b>Свега</b>	<b>778282</b>	<b>10841</b>	<b>24614</b>	<b>1,23</b>	<b>680175</b>	<b>1,44</b>	<b>26</b>
Рударство	1143582	(5583)	(32914)	3,64	1123116	4,40	29
Прерађивачка индустрија	619390	12270	18530	2,31	500222	2,21	23
Снабдевање електричном енергијом, гасом и паром	1250778	(10111)	34830	2,31	1172643	1,74	28
Снабдевање водом и управљање отпадним водама	698942	/	20712	2,95	634108	3,10	27
Грађевинарство	692677	/	23371	4,78	589862	7,49	24
Трговина на велико и мало и поправка моторних возила	613476	(14213)	21131	7,56	457855	5,47	22
Саобраћај и складиштење	865616	(33648)	23567	9,25	770705	3,28	25
Услуге смештаја и исхране	569196	(6264)	(19933)	6,37	520054	7,31	23
Информисање и комуникације	1079829	(15313)	28750	3,81	907964	3,21	25
Финансијске делатности и делатност осигурања	1371804	39853	32755	2,30	1187142	2,37	25
Пословање некретнинама	1026084	/	33507	6,79	894901	9,83	28
Стручне, научне, иновационе и техничке делатности	1265069	31665	27963	5,22	1023741	6,30	25
Административне и помоћне услужне делатности	750861	/	33416	6,02	636422	8,27	23
Образовање	782036	/	25112	2,11	804842	1,94	29
Здравствена и социјална заштита	780461	(3444)	28475	1,52	699722	1,11	32
Уметност; забава и рекреација	678023	/	22928	4,65	584660	5,33	27
Остале услужне делатности	875271	(15494)	31356	7,90	688231	10,58	25

### 3.1.2. Просечна годишња зарада и просечан број дана годишњег одмора према облику својине и полу, 2014.

Облик својине*	Просечна годишња зарада, РСД				Медијана годишње зараде, РСД	Коефицијент варијације (CV), %	Просечан број дана годишњег одмора
	по запосленом	од тога:		коефицијент варијације (CV), %			
		бонуси	накнада трошкова превоза				
<b>Укупно</b>							
<b>Свега</b>	<b>823400</b>	<b>14463</b>	<b>25437</b>	<b>1,14</b>	<b>697884</b>	<b>1,24</b>	<b>26</b>
Приватна својина	761794	17770	22318	1,83	572566	2,31	22
Државна својина	887172	(11040)	28666	1,37	797210	1,18	30
<b>Мушкарци</b>							
<b>Свега</b>	<b>863618</b>	<b>17692</b>	<b>26171</b>	<b>1,39</b>	<b>715651</b>	<b>1,57</b>	<b>25</b>
Приватна својина	795014	20169	23338	2,10	612766	2,48	22
Државна својина	951749	(14510)	29810	1,69	841833	1,68	29
<b>Жене</b>							
<b>Свега</b>	<b>778282</b>	<b>10841</b>	<b>24614</b>	<b>1,23</b>	<b>680175</b>	<b>1,44</b>	<b>26</b>
Приватна својина	715065	14396	20884	2,13	520046	2,48	22
Државна својина	829681	7951	27647	1,34	765209	1,26	30

\* Приликом анализе података о зарадама према облику својине треба имати у виду чињеницу да је, од 1. новембра 2014. године, почео да се примењује закон којим су зараде запослених у јавном сектору линеарно смањене за 10%, што није могло да се одрази на резултате овог истраживања.

### 3.1.3. Просечна годишња зарада и просечан број дана годишњег одмора према величини пословног субјекта и полу, 2014.

Величина пословног субјекта	Просечна годишња зарада, РСД				Медијана годишње зараде, РСД	Коефицијент варијације (CV), %	Просечан број дана годишњег одмора
	по запосленом	од тога:		коефицијент варијације (CV), %			
		бонуси	накнада трошкова превоза				
<b>Укупно</b>							
<b>Свега</b>	<b>823400</b>	<b>14463</b>	<b>25437</b>	<b>1,14</b>	<b>697884</b>	<b>1,24</b>	<b>26</b>
10–49 запослених	658953	/	18705	4,14	500222	4,18	23
50–249	760631	(12651)	22308	2,90	655274	2,69	26
250–499	853864	18472	26429	1,69	697472	1,51	26
500–999	911928	17535	29401	1,52	754713	1,90	27
1000 и више запослених	970252	18095	32102	1,10	835127	1,64	27
<b>Мушкарци</b>							
<b>Свега</b>	<b>863618</b>	<b>17692</b>	<b>26171</b>	<b>1,39</b>	<b>715651</b>	<b>1,57</b>	<b>25</b>
10–49 запослених	657874	/	15427	5,18	462576	4,04	23
50–249	794769	(16725)	25304	3,63	662572	3,16	25
250–499	904160	23383	27450	1,71	731941	1,90	25
500–999	976743	21950	29188	1,96	790864	2,63	26
1000 и више запослених	1030665	19593	33205	0,93	919068	1,09	27
<b>Жене</b>							
<b>Свега</b>	<b>778282</b>	<b>10841</b>	<b>24614</b>	<b>1,23</b>	<b>680175</b>	<b>1,44</b>	<b>26</b>
10–49 запослених	660209	/	22523	4,21	556103	5,98	24
50–249	723733	(8247)	19069	2,71	647992	3,59	26
250–499	797516	12970	25286	2,30	663935	1,94	27
500–999	854806	13645	29588	1,45	728667	1,60	28
1000 и више запослених	893735	16198	30704	1,92	749470	1,93	28

### 3.1.4. Просечна годишња зарада и просечан број дана годишњег одмора према групама занимања и полу, 2014.

Групе занимања	Просечна годишња зарада, РСД				Медијана годишње зараде, РСД	Коефицијент варијације (CV), %	Просечан број дана годишњег одмора
	по запосленом	од тога:		коефицијент варијације (CV), %			
		бонуси	накнада трошкова превоза				
<b>Укупно</b>							
<b>Свега</b>	<b>823400</b>	<b>14463</b>	<b>25437</b>	<b>1,14</b>	<b>697884</b>	<b>1,24</b>	<b>26</b>
Руководиоци (директори), функционери и законодавци	1481684	(47092)	22002	3,50	1083618	3,79	25
Стручњаци и уметници	1126693	14879	27796	1,39	917691	1,75	29
Инжењери, стручни сарадници и техничари	901948	16182	29209	1,54	768273	1,18	28
Административни службеници	782254	18140	27690	2,28	706995	1,70	25
Услужна и трговачка занимања	552311	(7171)	20955	3,50	452752	3,10	22
Пољопривредници, шумари, рибари и сродни	(834114)	/	34085	20,75	631923	6,82	25
Занатлије и сродни	662740	(9685)	22258	2,29	526163	2,87	24
Руковаоци машинама и постројењима, монтери и возачи	712595	(13231)	25000	2,17	649143	2,20	25
Једноставна занимања	549393	(7511)	23940	2,44	472289	2,50	25
<b>Мушкарци</b>							
<b>Свега</b>	<b>863618</b>	<b>17692</b>	<b>26171</b>	<b>1,39</b>	<b>715651</b>	<b>1,57</b>	<b>25</b>
Руководиоци (директори), функционери и законодавци	1569250	(57733)	20653	4,24	1122128	4,34	25
Стручњаци и уметници	1242647	21637	29033	2,20	1005718	3,14	28
Инжењери, стручни сарадници и техничари	997780	22102	29764	2,48	870307	1,93	27
Административни службеници	806800	20752	29351	2,87	724169	2,63	25
Услужна и трговачка занимања	599115	(8541)	23667	3,43	493900	3,67	23
Пољопривредници, шумари, рибари и сродни	(953645)	/	(38634)	25,42	649204	7,07	25
Занатлије и сродни	727502	(10913)	24621	2,54	615962	3,95	25
Руковаоци машинама и постројењима, монтери и возачи	728505	(13835)	24969	2,30	663837	2,27	25
Једноставна занимања	639312	(11132)	25940	3,41	550726	3,19	25

### 3.1.4. Просечна годишња зарада и просечан број дана годишњег одмора према групама занимања и полу, 2014. (наставак)

Групе занимања	Просечна годишња зарада, РСД				Медијана годишње зараде, РСД	Коефицијент варијације (CV), %	Просечан број дана годишњег одмора
	по запосленом	од тога:		коефицијент варијације (CV), %			
		бонуси	накнада трошкова превоза				
<b>Жене</b>							
<b>Свега</b>	<b>778282</b>	<b>10841</b>	<b>24614</b>	<b>1,23</b>	<b>680175</b>	<b>1,44</b>	<b>26</b>
Руководиоци (директори), функционери и законодавци	1338349	29674	24209	3,62	1053060	5,38	25
Стручњаци и уметници	1059489	10962	27079	1,40	889964	1,49	29
Инжењери, стручни сарадници и техничари	831708	11843	28803	1,36	731493	1,04	29
Административни службеници	766671	16482	26635	2,35	691703	1,77	25
Услужна и трговачка занимања	511203	/	18573	4,67	428229	3,83	22
Пољопривредници, шумари, рибари и сродни	574422	/	(24203)	9,74	520413	11,72	25
Занатлије и сродни	487101	/	(15847)	2,43	446821	2,92	23
Руковаоци машинама и постројењима, монтери и возачи	593246	(8706)	25235	2,75	562754	3,39	23
Једноставна занимања	466429	(4169)	22096	1,56	421371	1,83	25

### 3.1.5. Просечна годишња зарада и просечан број дана годишњег одмора према степену образовања и полу, 2014.

Степен образовања	Просечна годишња зарада, РСД				Медијана годишње зараде, РСД	Коефицијент варијације (CV), %	Просечан број дана годишњег одмора
	по запосленом	од тога:		коефицијент варијације (CV), %			
		бонуси	накнада трошкова превоза				
<b>Укупно</b>							
<b>Свега</b>	<b>823400</b>	<b>14463</b>	<b>25437</b>	<b>1,14</b>	<b>697884</b>	<b>1,24</b>	<b>26</b>
Без школе, непотпуна основна школа или основно образовање	541536	(7485)	22735	2,39	472807	2,06	25
Средње образовање	703996	12106	25270	1,24	626075	1,25	25
Виша школа, I степен факултета, стручне студије	891628	13172	24431	1,76	788118	1,39	26
Високо образовање, магистарске или докторске студије	1237851	24478	27693	1,56	992948	2,02	28
<b>Мушкарци</b>							
<b>Свега</b>	<b>863618</b>	<b>17692</b>	<b>26171</b>	<b>1,39</b>	<b>715651</b>	<b>1,57</b>	<b>25</b>
Без школе, непотпуна основна школа или основно образовање	602267	(8769)	23273	3,31	530379	2,46	25
Средње образовање	754964	14481	26643	1,44	662824	1,48	25
Виша школа, I степен факултета, стручне студије	960210	15206	23924	2,23	842436	2,36	26
Високо образовање, магистарске или докторске студије	1385726	36336	27620	2,26	1088167	2,23	27
<b>Жене</b>							
<b>Свега</b>	<b>778282</b>	<b>10841</b>	<b>24614</b>	<b>1,23</b>	<b>680175</b>	<b>1,44</b>	<b>26</b>
Без школе, непотпуна основна школа или основно образовање	463018	(5825)	22039	1,30	423083	1,64	25
Средње образовање	632916	8792	23355	1,42	582418	1,77	25
Виша школа, I степен факултета, стручне студије	837051	11553	24834	1,99	765334	1,05	27
Високо образовање, магистарске или докторске студије	1133628	16120	27744	1,45	936680	1,94	28

### 3.1.6. Просечна годишња зарада и просечан број дана годишњег одмора према старосним групама и полу, 2014.

Старосне групе	Просечна годишња зарада, РСД				Медијана годишње зараде, РСД	Коефицијент варијације (CV), %	Просечан број дана годишњег одмора
	по запосленом	од тога:		коефицијент варијације (CV), %			
		бонуси	накнада трошкова превоза				
<b>Укупно</b>							
<b>Свега</b>	<b>823400</b>	<b>14463</b>	<b>25437</b>	<b>1,14</b>	<b>697884</b>	<b>1,24</b>	<b>26</b>
15–29 год.	664068	11092	23672	1,72	595254	2,67	23
30–39	819205	15463	25192	1,48	689665	1,58	25
40–49	834007	14286	25729	1,24	704826	1,53	26
50–59	865820	(14583)	25998	1,87	742777	1,58	28
60 и више год.	995136	(17700)	27028	2,40	842394	2,47	28
<b>Мушкарци</b>							
<b>Свега</b>	<b>863618</b>	<b>17692</b>	<b>26171</b>	<b>1,39</b>	<b>715651</b>	<b>1,57</b>	<b>25</b>
15–29 год.	683633	(13858)	23755	1,92	602149	2,89	22
30–39	865268	19091	25645	2,05	709259	2,27	24
40–49	885285	18267	26521	1,62	726841	1,79	26
50–59	904715	(17290)	27439	2,10	762709	2,21	27
60 и више год.	992237	(18424)	27370	2,97	827543	3,20	28
<b>Жене</b>							
<b>Свега</b>	<b>778282</b>	<b>10841</b>	<b>24614</b>	<b>1,23</b>	<b>680175</b>	<b>1,44</b>	<b>26</b>
15–29 год.	638101	7421	23562	2,67	584997	4,31	23
30–39	769157	11521	24699	1,56	669845	1,75	25
40–49	783835	10391	24955	1,40	680252	1,93	27
50–59	823205	11617	24420	2,03	724598	1,69	28
60 и више год.	1002904	(15757)	26113	3,48	878216	3,24	29

### 3.1.7. Просечна годишња зарада и просечан број дана годишњег одмора према дужини стажа у пословном субјекту и полу, 2014.

Дужина стажа у пословном субјекту	Просечна годишња зарада, РСД				Медијана годишње зараде, РСД	Коефицијент варијације (CV), %	Просечан број дана годишњег одмора
	по запосленом	од тога:		коефицијент варијације (CV), %			
		бонуси	накнада трошкова превоза				
<b>Укупно</b>							
<b>Свега</b>	<b>823400</b>	<b>14463</b>	<b>25437</b>	<b>1,14</b>	<b>697884</b>	<b>1,24</b>	<b>26</b>
Мање од једне год.	659701	(8509)	21301	3,19	522458	3,93	22
1–5	730010	13567	22479	1,93	589517	2,44	24
6–9	867976	16099	25722	1,70	727739	2,07	26
10–14	901276	14783	26912	1,91	784178	1,78	27
15–19	896890	12189	29691	1,41	821802	2,16	29
20–29	933586	(15497)	28341	2,91	808945	2,06	29
30 и више год.	937125	(22181)	31424	2,82	811001	2,00	30
<b>Мушкарци</b>							
<b>Свега</b>	<b>863618</b>	<b>17692</b>	<b>26171</b>	<b>1,39</b>	<b>715651</b>	<b>1,57</b>	<b>25</b>
Мање од једне год.	674346	(11080)	23293	3,42	542714	4,24	22
1–5	772809	17121	23119	2,39	619039	2,80	23
6–9	911772	19293	25980	2,23	749154	2,71	25
10–14	942317	19162	25999	2,54	800552	2,29	26
15–19	938844	17107	30313	1,81	848327	2,35	28
20–29	995745	(18358)	30010	3,71	838235	3,19	28
30 и више год.	969513	(20643)	34301	2,32	854358	2,54	29



### 3.1.7. Просечна годишња зарада и просечан број дана годишњег одмора према дужини стажа у пословном субјекту и полу, 2014. (наставак)

Дужина стажа у пословном субјекту	Просечна годишња зарада, РСД				Медијана годишње зараде, РСД	Коефицијент варијације (CV), %	Просечан број дана годишњег одмора
	по запосленом	од тога:		коефицијент варијације (CV), %			
		бонуси	накнада трошкова превоза				
<b>Жене</b>							
<b>Свега</b>	<b>778282</b>	<b>10841</b>	<b>24614</b>	<b>1,23</b>	<b>680175</b>	<b>1,44</b>	<b>26</b>
Мање од једне год.	640696	(5174)	18716	4,24	510287	3,57	22
1–5	679826	9399	21729	2,09	553927	2,70	24
6–9	821672	12723	25449	1,79	706594	1,98	26
10–14	862197	10614	27782	2,02	762000	2,01	28
15–19	855908	7385	29083	1,92	793001	2,70	29
20–29	863559	(12274)	26461	2,09	773547	1,86	30
30 и више год.	887922	(24517)	27052	4,76	763982	2,14	30

### 3.1.8. Просечна годишња зарада и просечан број дана годишњег одмора према врсти уговора и полу, 2014.

Врста уговора	Просечна годишња зарада, РСД				Медијана годишње зараде, РСД	Коефицијент варијације (CV), %	Просечан број дана годишњег одмора
	по запосленом	од тога:		коефицијент варијације (CV), %			
		бонуси	накнада трошкова превоза				
<b>Укупно</b>							
<b>Свега</b>	<b>823400</b>	<b>14463</b>	<b>25437</b>	<b>1,14</b>	<b>697884</b>	<b>1,24</b>	<b>26</b>
Рад на неодређено време	846071	15253	25895	1,20	716482	1,31	26
Рад на одређено време	662895	8944	22380	2,93	572566	3,80	23
Привремени и повремени послови	554866	/	(16209)	5,25	517533	7,21	(3)
<b>Мушкарци</b>							
<b>Свега</b>	<b>863618</b>	<b>17692</b>	<b>26171</b>	<b>1,39</b>	<b>715651</b>	<b>1,57</b>	<b>25</b>
Рад на неодређено време	888191	18482	26461	1,49	733029	1,66	26
Рад на одређено време	699960	(12713)	24413	2,93	620182	4,06	23
Привремени и повремени послови	555575	/	(19486)	5,37	532869	7,64	(3)
<b>Жене</b>							
<b>Свега</b>	<b>778282</b>	<b>10841</b>	<b>24614</b>	<b>1,23</b>	<b>680175</b>	<b>1,44</b>	<b>26</b>
Рад на неодређено време	799355	11671	25266	1,26	700053	1,47	27
Рад на одређено време	618686	(4448)	19956	3,93	519686	4,50	23
Привремени и повремени послови	553463	/	/	8,33	(423498)	16,66	/

## 3.2. Месечне зараде за октобар 2014.

### 3.2.1. Просечна месечна зарада према секторима делатности и полу, октобар 2014.

Сектори делатности	Просечна месечна зарада, РСД				коэффициент варијације (CV), %	Медијана месечне зараде, РСД	Коефицијент варијације (CV), %
	по запосленом	од тога:					
		додатак за прековремени рад	додатак за сменски или ноћни рад, рад недељом или празником	накнада трошкова превоза			
<b>Укупно</b>							
<b>Свега</b>	<b>67309</b>	<b>831</b>	<b>820</b>	<b>2145</b>	<b>1,08</b>	<b>57002</b>	<b>1,22</b>
Рударство	104158	/	5493	2700	2,18	103411	2,37
Прерађивачка индустрија	58627	1054	935	1944	1,90	47803	2,50
Снабдевање електричном енергијом, гасом и паром	119843	(1510)	2884	3802	2,16	115055	2,03
Снабдевање водом и управљање отпадним водама	57568	608	(699)	1913	2,64	52042	3,67
Грађевинарство	57021	/	(185)	(1722)	7,15	46553	8,30
Трговина на велико и мало и поправка моторних возила	51661	(281)	(154)	1752	5,04	38948	3,56
Саобраћај и складиштење	67662	/	1043	1970	6,83	60483	3,49
Услуге смештаја и исхране	49312	/	/	(1558)	7,84	42178	11,03
Информисање и комуникације	100271	(203)	(385)	2503	5,74	80900	3,75
Финансијске делатности и делатност осигурања	114461	/	/	2787	2,32	93417	2,17
Пословање некретнинама	81593	/	/	2495	5,48	69174	7,33
Стручне, научне, иновационе и техничке делатности	104341	/	/	2050	6,41	78387	6,67
Административне и помоћне услужне делатности	58826	(340)	938	2483	4,49	51350	5,25
Образовање	65104	/	/	2199	1,31	67205	1,43
Здравствена и социјална заштита	67601	1633	1374	2571	1,48	58786	1,14
Уметност; забава и рекреација	56957	/	/	1730	5,35	47036	5,03
Остале услужне делатности	60513	/	/	2135	6,54	48361	8,86
<b>Мушкарци</b>							
<b>Свега</b>	<b>70537</b>	<b>1078</b>	<b>1161</b>	<b>2186</b>	<b>1,35</b>	<b>58006</b>	<b>1,58</b>
Рударство	105327	/	6130	2742	2,31	106376	2,27
Прерађивачка индустрија	63415	1165	1235	2150	1,93	52369	2,92
Снабдевање електричном енергијом, гасом и паром	122143	(1762)	3676	3953	2,25	118016	1,98
Снабдевање водом и управљање отпадним водама	57692	708	(872)	1956	2,69	51960	3,72
Грађевинарство	57024	/	(213)	(1657)	8,15	46538	9,70
Трговина на велико и мало и поправка моторних возила	55066	(342)	/	1877	5,27	41605	4,71
Саобраћај и складиштење	67143	/	1292	1956	6,61	59260	3,96
Услуге смештаја и исхране	51558	/	/	(1638)	8,68	43945	11,92
Информисање и комуникације	106708	(251)	(541)	2484	6,89	83112	4,44
Финансијске делатности и делатност осигурања	125118	/	/	2823	3,18	99255	2,51
Пословање некретнинама	81746	/	/	2601	5,72	67395	6,73
Стручне, научне, иновационе и техничке делатности	106161	/	/	1892	8,90	70901	9,60
Административне и помоћне услужне делатности	57915	(373)	1245	2443	4,78	51240	7,03
Образовање	67644	/	/	2166	2,04	66751	2,34
Здравствена и социјална заштита	75951	3264	2076	2651	2,21	61374	2,31
Уметност; забава и рекреација	57856	/	/	1612	6,48	47036	6,56
Остале услужне делатности	55839	/	/	(2186)	8,01	(45993)	20,78

### 3.2.1. Просечна месечна зарада према секторима делатности и полу, октобар 2014. (наставак)

Сектори делатности	Просечна месечна зарада, РСД					Медијана месечне зараде, РСД	Коефицијент варијације (CV), %
	од тога:						
	по запосленом	додатак за прековремени рад	додатак за сменски или ноћни рад, рад недељом или празником	накнада трошкова превоза	коефицијент варијације (CV), %		
<b>Жене</b>							
<b>Свега</b>	<b>63651</b>	<b>553</b>	<b>435</b>	<b>2099</b>	<b>1,14</b>	<b>56057</b>	<b>1,39</b>
Рударство	98599	/	(2463)	2501	3,48	99287	3,60
Прерађивачка индустрија	51060	(878)	461	1619	2,28	42020	2,85
Снабдевање електричном енергијом, гасом и паром	111819	/	/	3275	2,46	106067	2,11
Снабдевање водом и управљање отпадним водама	57172	(288)	/	1772	3,22	52657	4,48
Грађевинарство	57008	(371)	/	2038	4,86	46777	7,63
Трговина на велико и мало и поправка моторних возила	48852	(230)	(92)	1650	6,62	37058	5,09
Саобраћај и складиштење	69067	/	(367)	2007	7,99	61678	3,10
Услуге смештаја и исхране	47665	/	/	(1499)	7,97	41656	11,34
Информисање и комуникације	90932	/	(159)	2531	4,48	78093	3,81
Финансијске делатности и делатност осигурања	108648	/	/	2767	2,35	90196	2,29
Пословање некретнинама	81336	-	/	2318	6,37	72753	9,91
Стручне, научне, иновационе и техничке делатности	102297	/	/	2229	4,97	83988	5,85
Административне и помоћне услужне делатности	60422	/	/	2554	5,18	51682	5,94
Образовање	63891	/	/	2215	1,52	67352	1,42
Здравствена и социјална заштита	64996	1124	1155	2546	1,41	58316	1,02
Уметност; забава и рекреација	56124	/	/	1840	5,00	47076	4,68
Остале услужне делатности	68426	/	/	(2048)	5,06	58076	9,43

### 3.2.2. Просечна месечна зарада према облику својине и полу, октобар 2014.

Облик својине*	Просечна месечна зарада, РСД					Медијана месечне зараде, РСД	Коефицијент варијације (CV), %
	од тога:						
	по запосленом	додатак за прековремени рад	додатак за сменски или ноћни рад, рад недељом или празником	накнада трошкова превоза	коефицијент варијације (CV), %		
<b>Укупно</b>							
<b>Свега</b>	<b>67309</b>	<b>831</b>	<b>820</b>	<b>2145</b>	<b>1,08</b>	<b>57002</b>	<b>1,22</b>
Приватна својина	61860	(716)	523	1802	1,76	46204	2,11
Државна својина	73387	960	1152	2529	1,23	66125	1,02
<b>Мушкарци</b>							
<b>Свега</b>	<b>70537</b>	<b>1078</b>	<b>1161</b>	<b>2186</b>	<b>1,35</b>	<b>58006</b>	<b>1,58</b>
Приватна својина	64552	(889)	700	1866	2,03	48572	2,34
Државна својина	78881	1341	1803	2632	1,59	69334	1,57
<b>Жене</b>							
<b>Свега</b>	<b>63651</b>	<b>553</b>	<b>435</b>	<b>2099</b>	<b>1,14</b>	<b>56057</b>	<b>1,39</b>
Приватна својина	58040	(472)	273	1711	2,00	43079	2,46
Државна својина	68527	623	576	2437	1,13	63997	1,11

\* Приликом анализе података о зарадама према облику својине треба имати у виду чињеницу да је, од 1. новембра 2014. године, почео да се примењује закон којим су зараде запослених у јавном сектору линеарно смањене за 10%, што није могло да се одрази на резултате овог истраживања.

### 3.2.3. Просечна месечна зарада према величини пословног субјекта и полу, октобар 2014.

Величина пословног субјекта	Просечна месечна зарада, РСД					Медијана месечне зараде, РСД	Коефицијент варијације (CV), %
	по запосленом	од тога:			коефицијент варијације (CV), %		
		додатак за прековремени рад	додатак за сменски или ноћни рад, рад недељом или празником	накнада трошкова превоза			
<b>Укупно</b>							
<b>Свега</b>	<b>67309</b>	<b>831</b>	<b>820</b>	<b>2145</b>	<b>1,08</b>	<b>57002</b>	<b>1,22</b>
10–49 запослених	53098	(120)	/	1504	3,71	40495	3,98
50–249	62840	(730)	(352)	1857	2,67	54054	2,79
250–499	69762	1149	751	2234	1,69	57236	1,54
500–999	74999	1224	1174	2535	1,59	61179	1,69
1000 и више запослених	79962	1215	1873	2818	1,10	67960	1,55
<b>Мушкарци</b>							
<b>Свега</b>	<b>70537</b>	<b>1078</b>	<b>1161</b>	<b>2186</b>	<b>1,35</b>	<b>58006</b>	<b>1,58</b>
10–49 запослених	52381	/	/	1254	4,61	37004	3,08
50–249	65877	/	(485)	2065	3,43	54380	3,39
250–499	73665	1389	938	2267	1,72	60008	1,84
500–999	80691	1716	1428	2473	2,15	64147	2,62
1000 и више запослених	85437	1474	2750	2934	0,96	74110	1,25
<b>Жене</b>							
<b>Свега</b>	<b>63651</b>	<b>553</b>	<b>435</b>	<b>2099</b>	<b>1,14</b>	<b>56057</b>	<b>1,39</b>
10–49 запослених	53976	/	/	1810	3,77	45368	5,85
50–249	59556	/	(208)	1633	2,43	53341	3,89
250–499	65323	877	538	2197	2,27	54649	1,92
500–999	69999	791	952	2590	1,43	59407	1,33
1000 и више запослених	73072	890	769	2671	1,85	61287	1,65

### 3.2.4. Просечна месечна зарада према групама занимања и полу, октобар 2014.

Групе занимања	Просечна месечна зарада, РСД					Медијана месечне зараде, РСД	Коефицијент варијације (CV), %
	по запосленом	од тога:			коефицијент варијације (CV), %		
		додатак за прековремени рад	додатак за сменски или ноћни рад, рад недељом или празником	накнада трошкова превоза			
<b>Укупно</b>							
<b>Свега</b>	<b>67309</b>	<b>831</b>	<b>820</b>	<b>2145</b>	<b>1,08</b>	<b>57002</b>	<b>1,22</b>
Руководиоци (директори), функционери и законодавци	121372	(590)	(181)	1875	3,27	89413	3,39
Стручњаци и уметници	93106	1266	588	2489	1,50	75765	1,17
Инжењери, стручни сарадници и техничари	74240	775	953	2489	1,49	63715	1,14
Административни службеници	63995	/	400	2336	1,97	57661	1,46
Услужна и трговачка занимања	45432	(214)	571	1662	3,08	37109	2,86
Пољопривредници, шумари, рибари и сродни	(71159)	/	/	2787	19,78	53409	6,84
Занатлије и сродни	55094	1280	972	1875	2,27	44832	2,58
Руковаоци машинама и постројењима, монтери и возачи	58691	925	1757	2038	2,15	51505	2,75
Једноставна занимања	44975	/	768	1983	2,28	38726	2,83

### 3.2.4. Просечна месечна зарада према групама занимања и полу, октобар 2014. (наставак)

Групе занимања	Просечна месечна зарада, РСД						Медијана месечне зараде, РСД	Коефицијент варијације (CV), %
	од тога:				коефицијент варијације (CV), %			
	по запосленом	додатак за прековремени рад	додатак за сменски или ноћни рад, рад недељом или празником	накнада трошкова превоза				
<b>Мушкарци</b>								
<b>Свега</b>	<b>70537</b>	<b>1078</b>	<b>1161</b>	<b>2186</b>	<b>1,35</b>	<b>58006</b>	<b>1,58</b>	
Руководиоци (директори), функционери и законодавци	128045	(786)	(256)	1775	3,91	92946	3,89	
Стручњаци и уметници	103527	(1866)	837	2597	2,50	81954	2,80	
Инжењери, стручни сарадници и техничари	82231	1098	1133	2475	2,42	71197	1,79	
Административни службеници	65824	/	785	2498	2,50	58947	2,22	
Услужна и трговачка занимања	49029	(270)	1002	1895	3,15	39593	2,92	
Пољопривредници, шумари, рибари и сродни	(81691)	/	/	(3107)	24,33	55441	13,52	
Занатлије и сродни	60511	(1459)	1185	2064	2,53	50026	3,76	
Руковаоци машинама и постројењима, монтери и возачи	60056	940	1829	2025	2,29	53181	2,82	
Једноставна занимања	51151	(469)	(1209)	2130	3,20	44211	3,36	
<b>Жене</b>								
<b>Свега</b>	<b>63651</b>	<b>553</b>	<b>435</b>	<b>2099</b>	<b>1,14</b>	<b>56057</b>	<b>1,39</b>	
Руководиоци (директори), функционери и законодавци	110249	(262)	/	2041	3,47	87128	4,60	
Стручњаци и уметници	87126	(922)	(445)	2427	1,29	74374	0,99	
Инжењери, стручни сарадници и техничари	68352	537	820	2499	1,27	60422	0,98	
Административни службеници	62839	(226)	(157)	2234	2,06	56616	1,62	
Услужна и трговачка занимања	42197	(164)	(183)	1452	4,27	35490	3,35	
Пољопривредници, шумари, рибари и сродни	48277	/	/	(2092)	7,86	43030	7,43	
Занатлије и сродни	40816	(809)	(412)	1378	2,79	36952	3,37	
Руковаоци машинама и постројењима, монтери и возачи	48585	(817)	(1223)	2133	2,60	45482	2,97	
Једноставна занимања	38921	/	(334)	1839	1,86	35408	2,45	

### 3.2.5. Просечна месечна зарада према степену образовања и полу, октобар 2014.

Степен образовања	Просечна месечна зарада, РСД						Медијана месечне зараде, РСД	Коефицијент варијације (CV), %
	од тога:				коефицијент варијације (CV), %			
	по запосленом	додатак за прековремени рад	додатак за сменски или ноћни рад, рад недељом или празником	накнада трошкова превоза				
<b>Укупно</b>								
<b>Свега</b>	<b>67309</b>	<b>831</b>	<b>820</b>	<b>2145</b>	<b>1,08</b>	<b>57002</b>	<b>1,22</b>	
Без школе, непотпуна основна школа или основно образовање	44902	(717)	767	1869	2,32	38929	2,02	
Средње образовање	57811	773	1015	2106	1,13	50911	1,31	
Виша школа, I степен факултета, стручне студије	72928	698	481	2068	1,70	65272	1,16	
Високо образовање, магистарске или докторске студије	101178	1095	498	2427	1,48	80330	1,40	
<b>Мушкарци</b>								
<b>Свега</b>	<b>70537</b>	<b>1078</b>	<b>1161</b>	<b>2186</b>	<b>1,35</b>	<b>58006</b>	<b>1,58</b>	
Без школе, непотпуна основна школа или основно образовање	49790	793	1135	1898	3,20	43395	2,76	
Средње образовање	61936	1046	1342	2201	1,36	53388	1,70	
Виша школа, I степен факултета, стручне студије	78879	966	886	2024	2,38	68943	2,04	
Високо образовање, магистарске или докторске студије	113531	1457	651	2424	2,14	88289	2,26	

### 3.2.5. Просечна месечна зарада према степену образовања и полу, октобар 2014. (наставак)

Степен образовања	Просечна месечна зарада, РСД							Коефицијент варијације (CV), %
	од тога:				коэффициент варијације (CV), %	Медијана месечне зараде, РСД		
	по запосленом	додатак за прековремени рад	додатак за сменски или ноћни рад, рад недељом или празником	накнада трошкова превоза				
<b>Жене</b>								
<b>Свега</b>	<b>63651</b>	<b>553</b>	<b>435</b>	<b>2099</b>	<b>1,14</b>	<b>56057</b>	<b>1,39</b>	
Без школе, непотпуна основна школа или основно образовање	38431	(616)	281	1831	1,48	35272	1,93	
Средње образовање	51984	387	554	1972	1,31	47607	1,79	
Виша школа, I степен факултета, стручне студије	68237	(487)	162	2103	1,79	63522	1,06	
Високо образовање, магистарске или докторске студије	92582	844	392	2430	1,35	76982	1,22	

### 3.2.6. Просечна месечна зарада према старосним групама и полу, октобар 2014.

Старосне групе	Просечна месечна зарада, РСД							Коефицијент варијације (CV), %
	од тога:				коэффициент варијације (CV), %	Медијана месечне зараде, РСД		
	по запосленом	додатак за прековремени рад	додатак за сменски или ноћни рад, рад недељом или празником	накнада трошкова превоза				
<b>Укупно</b>								
<b>Свега</b>	<b>67309</b>	<b>831</b>	<b>820</b>	<b>2145</b>	<b>1,08</b>	<b>57002</b>	<b>1,22</b>	
15–29 год.	53941	642	669	1949	1,58	46722	2,22	
30–39	67166	(810)	714	2111	1,35	56728	1,52	
40–49	68770	886	970	2216	1,19	57764	1,46	
50–59	71318	912	910	2209	1,80	61684	1,39	
60 и више год.	82060	(811)	592	2242	2,35	68505	2,12	
<b>Мушкарци</b>								
<b>Свега</b>	<b>70537</b>	<b>1078</b>	<b>1161</b>	<b>2186</b>	<b>1,35</b>	<b>58006</b>	<b>1,58</b>	
15–29 год.	55194	853	886	1964	1,85	46812	2,22	
30–39	70701	(1072)	1030	2129	1,91	57785	2,21	
40–49	72808	1161	1426	2245	1,57	59531	1,81	
50–59	75023	1209	1335	2300	2,08	63261	1,85	
60 и више год.	82305	787	639	2347	2,89	67698	2,69	
<b>Жене</b>								
<b>Свега</b>	<b>63651</b>	<b>553</b>	<b>435</b>	<b>2099</b>	<b>1,14</b>	<b>56057</b>	<b>1,39</b>	
15–29 год.	52289	(364)	383	1930	2,46	46418	3,63	
30–39	63327	525	371	2091	1,39	55726	1,77	
40–49	64760	613	517	2187	1,33	56336	1,72	
50–59	67219	585	440	2109	1,89	60034	1,61	
60 и више год.	81382	/	(463)	1952	3,45	70182	2,91	

### 3.2.7. Просечна месечна зарада према дужини стажа у пословном субјекту и полу, октобар 2014.

Дужина стажа у пословном субјекту	Просечна месечна зарада, РСД				коэффициент варијације (CV), %	Медијана месечне зараде, РСД	Коефицијент варијације (CV), %
	по запосленом	од тога:					
		додатак за прековремени рад	додатак за сменски или ноћни рад, рад недељом или празником	накнада трошкова превоза			
<b>Укупно</b>							
<b>Свега</b>	<b>67309</b>	<b>831</b>	<b>820</b>	<b>2145</b>	<b>1,08</b>	<b>57002</b>	<b>1,22</b>
Мање од једне год.	54211	(775)	358	1570	3,20	42778	2,50
1–5	60595	686	554	1958	1,84	48837	2,20
6–9	72323	(938)	744	2232	1,60	60812	1,92
10–14	74432	791	989	2318	1,80	65410	1,75
15–19	74684	843	1191	2637	1,34	67271	1,88
20–29	77364	1027	1567	2440	2,71	66803	1,84
30 и више год.	77942	1185	1421	2694	2,54	66663	1,61
<b>Мушкарци</b>							
<b>Свега</b>	<b>70537</b>	<b>1078</b>	<b>1161</b>	<b>2186</b>	<b>1,35</b>	<b>58006</b>	<b>1,58</b>
Мање од једне год.	55586	(787)	462	1646	3,65	43146	2,96
1–5	64068	(916)	772	2008	2,29	50615	2,63
6–9	76049	(1307)	1011	2243	2,12	62375	2,55
10–14	77808	1063	1470	2189	2,45	66785	2,20
15–19	78857	1145	1842	2723	1,75	70637	2,33
20–29	83154	1332	2304	2555	3,59	69656	2,74
30 и више год.	81348	(1511)	1956	2921	2,22	71078	2,29
<b>Жене</b>							
<b>Свега</b>	<b>63651</b>	<b>553</b>	<b>435</b>	<b>2099</b>	<b>1,14</b>	<b>56057</b>	<b>1,39</b>
Мање од једне год.	52308	/	213	1466	3,21	42275	3,32
1–5	56582	420	301	1900	2,04	46016	2,65
6–9	68431	553	(465)	2220	1,70	59638	2,15
10–14	71250	535	535	2440	1,88	64131	1,90
15–19	70616	(548)	557	2553	1,76	65099	2,34
20–29	70907	686	745	2312	1,82	63997	1,55
30 и више год.	72753	(690)	605	2347	4,29	63812	1,78

### 3.2.8. Просечна месечна зарада према врсти уговора и полу, октобар 2014.

Врста уговора	Просечна месечна зарада, РСД				коэффициент варијације (CV), %	Медијана месечне зараде, РСД	Коефицијент варијације (CV), %
	по запосленом	од тога:					
		додатак за прековремени рад	додатак за сменски или ноћни рад, рад недељом или празником	накнада трошкова превоза			
<b>Укупно</b>							
<b>Свега</b>	<b>67309</b>	<b>831</b>	<b>820</b>	<b>2145</b>	<b>1,08</b>	<b>57002</b>	<b>1,22</b>
Рад на неодређено време	70096	860	890	2227	1,18	59388	1,23
Рад на одређено време	53558	(694)	489	1775	2,32	45315	2,95
Привремени и повремени послови	46512	/	/	(1066)	4,39	42360	8,64
<b>Мушкарци</b>							
<b>Свега</b>	<b>70537</b>	<b>1078</b>	<b>1161</b>	<b>2186</b>	<b>1,35</b>	<b>58006</b>	<b>1,58</b>
Рад на неодређено време	73717	1141	1269	2263	1,49	60460	1,64
Рад на одређено време	56147	(778)	685	1872	2,49	46956	3,39
Привремени и повремени послови	47777	(747)	/	1260	4,97	44881	8,20
<b>Жене</b>							
<b>Свега</b>	<b>63651</b>	<b>553</b>	<b>435</b>	<b>2099</b>	<b>1,14</b>	<b>56057</b>	<b>1,39</b>
Рад на неодређено време	66104	551	471	2188	1,20	58470	1,32
Рад на одређено време	50262	/	241	1652	3,23	42860	4,27
Привремени и повремени послови	44201	/	/	(713)	5,35	40992	8,45

### 3.3. Зараде по часу за октобар 2014.

#### 3.3.1. Просечна зарада по часу, просечан број плаћених часова рада и учешће запослених са ниским зарадама<sup>4</sup> у укупном броју запослених према секторима делатности и полу, октобар 2014.

Сектори делатности	Просечна зарада по часу, РСД	Коефицијент варијације (CV), %	Медијана зараде по часу, РСД	Коефицијент варијације (CV), %	Просечан број плаћених часова рада		Учешће запослених са ниским зарадама, %		
					укупно	од тога: прековремених часова	оцена учешћа	интервал поверења	
								доња граница	горња граница
<b>Укупно</b>									
<b>Свега</b>	<b>364,42</b>	<b>1,08</b>	<b>309,03</b>	<b>1,28</b>	<b>185</b>	<b>2</b>	<b>22,94</b>	<b>21,01</b>	<b>24,86</b>
Рударство	565,04	2,20	562,23	2,39	184	/	1,83	0,00	4,85
Прерађивачка индустрија	315,15	1,85	254,89	2,60	186	3	28,40	23,27	33,53
Снабдевање електричном енергијом, гасом и паром	643,72	2,07	619,57	2,07	186	(2)	0,65	0,00	1,40
Снабдевање водом и управљање отпадним водама	311,34	2,66	284,27	3,68	185	1	18,60	9,34	27,86
Грађевинарство	299,95	6,35	250,35	7,69	188	/	32,90	21,34	44,46
Трговина на велико и мало и поправка моторних возила	280,03	5,06	211,67	3,85	185	(1)	47,98	39,76	56,21
Саобраћај и складиштење	364,72	7,13	327,45	3,57	185	/	15,45	10,38	20,51
Услуге смештаја и исхране	269,64	7,80	230,16	10,26	183	/	41,82	19,33	64,31
Информисање и комуникације	547,11	5,85	439,76	3,91	184	(0)	6,34	2,75	9,93
Финансијске делатности и делатност осигурања	625,23	2,28	508,74	2,17	183	/	5,93	4,33	7,53
Пословање некретнинама	445,13	5,45	377,09	7,47	183	/	7,24	2,11	12,38
Стручне, научне, иновационе и техничке делатности	565,88	6,36	426,02	6,74	184	(1)	16,25	9,69	22,81
Административне и помоћне услужне делатности	319,37	4,53	280,83	5,40	184	(1)	26,32	19,53	33,11
Образовање	362,56	1,20	377,13	1,08	180	/	15,56	12,79	18,33
Здравствена и социјална заштита	363,23	1,53	319,89	1,23	185	3	12,45	9,78	15,12
Уметност; забава и рекреација	310,99	5,30	256,64	5,33	183	/	28,67	20,48	36,85
Остале услужне делатности	328,56	6,64	262,83	8,79	184	/	27,37	7,44	47,30
<b>Мушкарци</b>									
<b>Свега</b>	<b>379,96</b>	<b>1,35</b>	<b>312,96</b>	<b>1,63</b>	<b>186</b>	<b>3</b>	<b>21,63</b>	<b>19,15</b>	<b>24,10</b>
Рударство	571,48	2,33	578,91	2,27	184	/	1,98	0,00	5,22
Прерађивачка индустрија	339,59	1,91	280,17	2,91	187	3	22,71	17,20	28,21
Снабдевање електричном енергијом, гасом и паром	654,84	2,15	630,70	2,02	186	(2)	0,31	0,00	0,81
Снабдевање водом и управљање отпадним водама	311,71	2,71	283,29	3,70	185	2	18,45	8,78	28,11
Грађевинарство	298,19	7,17	248,37	8,89	189	/	34,16	21,51	46,82
Трговина на велико и мало и поправка моторних возила	298,20	5,29	224,26	4,68	185	/	42,69	33,20	52,17
Саобраћај и складиштење	359,95	6,99	320,22	4,17	186	/	16,54	10,02	23,06
Услуге смештаја и исхране	281,64	8,59	239,98	11,17	183	/	43,08	22,85	63,32
Информисање и комуникације	582,49	7,04	451,00	4,61	184	(1)	6,83	2,15	11,52
Финансијске делатности и делатност осигурања	682,38	3,11	540,98	2,55	183	/	7,59	4,90	10,28
Пословање некретнинама	445,97	5,69	374,72	6,54	183	/	8,41	2,79	14,02
Стручне, научне, иновационе и техничке делатности	574,89	8,81	385,32	9,56	184	(1)	20,67	11,99	29,36
Административне и помоћне услужне делатности	314,27	4,82	280,85	7,28	184	(1)	27,98	18,38	37,59
Образовање	376,59	1,85	376,55	1,57	180	/	16,15	11,00	21,29
Здравствена и социјална заштита	401,65	2,09	335,42	2,46	188	6	10,40	6,31	14,50
Уметност; забава и рекреација	316,69	6,32	256,64	6,23	182	/	30,51	19,38	41,64
Остале услужне делатности	303,01	8,05	(249,75)	20,80	184	/	30,81	5,95	55,67

<sup>4</sup> Под запосленима са ниском зарадом сматрају се лица која зарађују мање или једнако 2/3 медијане зараде по часу.



### 3.3.1. Просечна зарада по часу, просечан број плаћених часова рада и учешће запослених са ниским зарадама у укупном броју запослених према секторима делатности и полу, октобар 2014. (наставак)

Сектори делатности	Просечна зарада по часу, РСД	Коефицијент варијације (CV), %	Медијана зараде по часу, РСД	Коефицијент варијације (CV), %	Просечан број плаћених часова рада		Учешће запослених са ниским зарадама, %		
					укупно	од тога: прековремених часова	оцена учешћа	интервал поверења	
								доња граница	горња граница
<b>Жене</b>									
<b>Свега</b>	<b>346,81</b>	<b>1,13</b>	<b>305,18</b>	<b>1,45</b>	<b>184</b>	<b>1</b>	<b>24,42</b>	<b>22,24</b>	<b>26,59</b>
Рударство	534,40	3,46	539,60	3,60	184	/	1,09	0,00	3,09
Прерађивачка индустрија	276,53	2,11	225,19	1,65	185	(3)	37,39	31,21	43,56
Снабдевање електричном енергијом, гасом и паром	604,90	2,42	576,51	2,06	185	/	1,83	0,00	3,94
Снабдевање водом и управљање отпадним водама	310,18	3,18	287,01	4,26	184	(1)	19,10	9,69	28,52
Грађевинарство	308,42	4,83	254,22	7,56	184	(1)	26,80	15,24	38,36
Трговина на велико и мало и поправка моторних возила	265,04	6,60	200,79	4,82	184	/	52,35	42,24	62,47
Саобраћај и складиштење	377,63	7,92	339,64	3,11	183	(0)	12,50	6,72	18,27
Услуге смештаја и исхране	260,85	8,00	226,39	10,75	183	/	40,89	15,26	66,52
Информисање и комуникације	495,78	4,52	424,92	3,86	184	(0)	5,62	3,00	8,24
Финансијске делатности и делатност осигурања	594,06	2,34	493,14	2,30	183	/	5,02	3,71	6,33
Пословање некретнинама	443,74	6,37	398,42	10,31	183	-	5,31	0,67	9,94
Стручне, научне, иновационе и техничке делатности	555,77	4,95	456,46	5,93	184	/	11,28	5,55	17,00
Административне и помоћне услужне делатности	328,30	5,26	280,38	6,02	184	/	23,41	16,90	29,92
Образовање	355,85	1,43	378,43	1,12	180	/	15,28	12,08	18,48
Здравствена и социјална заштита	351,24	1,43	316,93	1,01	185	2	13,09	10,68	15,49
Уметност; забава и рекреација	305,70	5,03	256,80	4,95	184	/	26,96	19,02	34,90
Остале услужне делатности	371,82	5,22	314,81	9,86	184	/	21,55	9,37	33,72

### 3.3.2. Просечна зарада по часу, просечан број плаћених часова рада и учешће запослених са ниским зарадама у укупном броју запослених према облику својине и полу, октобар 2014.

Облик својине*	Просечна зарада по часу, РСД	Коефицијент варијације (CV), %	Медијана зараде по часу, РСД	Коефицијент варијације (CV), %	Просечан број плаћених часова рада		Учешће запослених са ниским зарадама, %		
					укупно	од тога: прековремених часова	оцена учешћа	интервал поверења	
								доња граница	горња граница
<b>Укупно</b>									
<b>Свега</b>	<b>364,42</b>	<b>1,08</b>	<b>309,03</b>	<b>1,28</b>	<b>185</b>	<b>2</b>	<b>22,94</b>	<b>21,01</b>	<b>24,86</b>
Приватна својина	334,48	1,74	247,28	2,13	185	2	34,37	30,95	37,79
Државна својина	397,82	1,22	364,36	0,89	184	2	10,18	8,95	11,41
<b>Мушкарци</b>									
<b>Свега</b>	<b>379,96</b>	<b>1,35</b>	<b>312,96</b>	<b>1,63</b>	<b>186</b>	<b>3</b>	<b>21,63</b>	<b>19,15</b>	<b>24,10</b>
Приватна својина	347,68	2,02	261,29	2,34	186	2	31,23	27,27	35,20
Државна својина	424,94	1,57	376,38	1,31	185	3	8,23	6,67	9,80
<b>Жене</b>									
<b>Свега</b>	<b>346,81</b>	<b>1,13</b>	<b>305,18</b>	<b>1,45</b>	<b>184</b>	<b>1</b>	<b>24,42</b>	<b>22,24</b>	<b>26,59</b>
Приватна својина	315,74	1,97	229,17	2,07	184	(2)	38,81	34,68	42,94
Државна својина	373,82	1,13	354,51	1,08	183	1	11,91	10,48	13,33

\* Приликом анализе података о зарадама према облику својине треба имати у виду чињеницу да је, од 1. новембра 2014. године, почео да се примењује закон којим су зараде запослених у јавном сектору линеарно смањене за 10%, што није могло да се одрази на резултате овог истраживања.

### 3.3.3. Просечна зарада по часу, просечан број плаћених часова рада и учешће запослених са ниским зарадама у укупном броју запослених према величини пословног субјекта и полу, октобар 2014.

Величина пословног субјекта	Просечна зарада по часу, РСД	Коефицијент варијације (CV), %	Медијана зараде по часу, РСД	Коефицијент варијације (CV), %	Просечан број плаћених часова рада		Учешће запослених са ниским зарадама, %			
					укупно	од тога: прековремених часова	оцена учешћа	интервал поверења		
								доња граница	горња граница	
<b>Укупно</b>										
<b>Свега</b>	<b>364,42</b>	<b>1,08</b>	<b>309,03</b>	<b>1,28</b>	<b>185</b>	<b>2</b>	<b>22,94</b>	<b>21,01</b>	<b>24,86</b>	
10–49 запослених	290,92	3,72	221,59	4,02	183	(0)	46,01	39,37	52,66	
50–249	341,90	2,64	294,10	3,08	183	(2)	25,86	22,23	29,49	
250–499	374,49	1,72	308,64	1,53	187	3	18,46	16,03	20,88	
500–999	403,12	1,61	328,21	1,64	186	3	12,06	9,92	14,20	
1000 и више запослених	430,82	1,11	367,21	1,49	186	3	7,38	6,02	8,75	
<b>Мушкарци</b>										
<b>Свега</b>	<b>379,96</b>	<b>1,35</b>	<b>312,96</b>	<b>1,63</b>	<b>186</b>	<b>3</b>	<b>21,63</b>	<b>19,15</b>	<b>24,10</b>	
10–49 запослених	286,33	4,65	201,94	3,22	183	/	52,15	44,62	59,68	
50–249	355,40	3,40	294,42	3,66	185	(3)	22,24	17,43	27,04	
250–499	393,99	1,73	322,53	1,82	187	4	14,02	11,38	16,66	
500–999	430,87	2,17	340,17	2,40	188	4	9,26	6,67	11,84	
1000 и више запослених	458,88	0,98	398,18	1,20	186	3	4,43	3,47	5,39	
<b>Жене</b>										
<b>Свега</b>	<b>346,81</b>	<b>1,13</b>	<b>305,18</b>	<b>1,45</b>	<b>184</b>	<b>1</b>	<b>24,42</b>	<b>22,24</b>	<b>26,59</b>	
10–49 запослених	296,53	3,74	246,83	5,97	182	/	38,51	31,22	45,80	
50–249	327,31	2,35	292,58	4,40	182	/	29,78	25,47	34,08	
250–499	352,32	2,33	295,72	1,93	186	(3)	23,50	20,24	26,77	
500–999	378,74	1,46	321,40	1,30	185	2	14,52	11,91	17,13	
1000 и више запослених	395,50	1,85	333,73	1,72	185	2	11,10	8,62	13,57	

### 3.3.4. Просечна зарада по часу, просечан број плаћених часова рада и учешће запослених са ниским зарадама у укупном броју запослених према групама занимања и полу, октобар 2014.

Групе занимања	Просечна зарада по часу, РСД	Коефицијент варијације (CV), %	Медијана зараде по часу, РСД	Коефицијент варијације (CV), %	Просечан број плаћених часова рада		Учешће запослених са ниским зарадама, %		
					укупно	од тога: прековремених часова	оцена учешћа	интервал поверења	
								доња граница	горња граница
<b>Укупно</b>									
<b>Свега</b>	<b>364,42</b>	<b>1,08</b>	<b>309,03</b>	<b>1,28</b>	<b>185</b>	<b>2</b>	<b>22,94</b>	<b>21,01</b>	<b>24,86</b>
Руководиоци (директори), функционери и законодавци	658,85	3,29	482,32	3,29	184	(1)	9,94	6,53	13,34
Стручњаци и уметници	507,26	1,46	416,47	1,01	183	2	2,67	1,36	3,98
Инжењери, стручни сарадници и техничари	401,40	1,50	343,83	1,16	185	2	6,72	4,95	8,48
Административни службеници	346,44	1,99	311,93	1,45	185	/	15,47	13,02	17,93
Услужна и трговачка занимања	247,44	3,07	200,86	2,66	184	(1)	52,72	46,42	59,01
Пољопривредници, шумари, рибари и сродни	(381,90)	20,05	272,49	8,13	187	/	5,37	0,00	11,93
Занатлије и сродни	294,82	1,99	240,58	2,25	186	4	32,47	27,10	37,85
Руководиоци машинама и постројењима, монтери и возачи	316,09	2,13	277,86	2,73	185	3	23,19	17,66	28,71
Једноставна занимања	243,35	2,35	209,47	2,35	185	/	47,96	41,63	54,29

### 3.3.4. Просечна зарада по часу, просечан број плаћених часова рада и учешће запослених са ниским зарадама у укупном броју запослених према групама занимања и полу, октобар 2014. (наставак)

Групе занимања	Просечна зарада по часу, РСД	Коефицијент варијације (CV), %	Медијана зараде по часу, РСД	Коефицијент варијације (CV), %	Просечан број плаћених часова рада		Учешће запослених са ниским зарадама, %		
					укупно	од тога:		интервал поверења	
						прековремених часова	оцена учешћа	доња граница	горња граница
<b>Мушкарци</b>									
<b>Свега</b>	<b>379,96</b>	<b>1,35</b>	<b>312,96</b>	<b>1,63</b>	<b>186</b>	<b>3</b>	<b>21,63</b>	<b>19,15</b>	<b>24,10</b>
Руководиоци (директори), функционери и законодавци	694,20	3,94	496,32	3,81	185	(1)	10,39	6,96	13,82
Стручњаци и уметници	560,70	2,45	442,79	2,31	184	3	3,15	1,22	5,07
Инжењери, стручни сарадници и техничари	442,48	2,44	384,17	1,80	186	2	8,41	5,56	11,26
Административни службеници	352,93	2,35	318,45	1,88	186	/	13,62	9,80	17,43
Услугна и трговачка занимања	266,15	3,14	214,18	2,88	184	(1)	45,51	38,48	52,53
Пољопривредници, шумари, рибари и сродни	(437,08)	24,79	(301,31)	15,06	188	/	0,00	0,00	0,00
Занатлије и сродни	321,94	2,32	268,54	3,63	187	4	26,78	21,16	32,39
Руковаоци машинама и постројењима, монтери и возачи	323,39	2,27	284,77	2,93	186	3	23,10	17,44	28,77
Једноставна занимања	277,33	3,35	237,67	3,41	185	(2)	35,78	28,36	43,21
<b>Жене</b>									
<b>Свега</b>	<b>346,81</b>	<b>1,13</b>	<b>305,18</b>	<b>1,45</b>	<b>184</b>	<b>1</b>	<b>24,42</b>	<b>22,24</b>	<b>26,59</b>
Руководиоци (директори), функционери и законодавци	599,92	3,47	470,24	4,56	184	(0)	9,18	4,48	13,88
Стручњаци и уметници	476,61	1,22	408,83	0,91	182	1	2,40	1,27	3,52
Инжењери, стручни сарадници и техничари	371,14	1,28	328,26	0,93	184	1	5,47	3,68	7,26
Административни службеници	342,33	2,06	308,74	1,72	183	(1)	16,65	13,96	19,33
Услугна и трговачка занимања	230,60	4,25	192,86	3,28	184	(1)	59,20	50,96	67,43
Пољопривредници, шумари, рибари и сродни	262,02	7,88	233,86	7,34	184	/	17,04	0,00	36,54
Занатлије и сродни	223,36	2,06	211,89	3,13	183	(3)	47,49	37,46	57,53
Руковаоци машинама и постројењима, монтери и возачи	262,01	2,48	247,18	2,94	185	(2)	23,82	13,70	33,94
Једноставна занимања	210,04	1,57	192,14	2,38	185	/	59,90	52,84	66,96

### 3.3.5. Просечна зарада по часу, просечан број плаћених часова рада и учешће запослених са ниским зарадама у укупном броју запослених према степену образовања и полу, октобар 2014.

Степен образовања	Просечна зарада по часу, РСД	Коефицијент варијације (CV), %	Медијана зараде по часу, РСД	Коефицијент варијације (CV), %	Просечан број плаћених часова рада		Учешће запослених са ниским зарадама, %		
					укупно	од тога:		интервал поверења	
						прековремених часова	оцена учешћа	доња граница	горња граница
<b>Укупно</b>									
<b>Свега</b>	<b>364,42</b>	<b>1,08</b>	<b>309,03</b>	<b>1,28</b>	<b>185</b>	<b>2</b>	<b>22,94</b>	<b>21,01</b>	<b>24,86</b>
Без школе, непотпуна основна школа или основно образовање	242,20	2,39	211,17	1,79	185	(3)	47,11	42,41	51,80
Средње образовање	311,87	1,11	275,45	1,36	185	2	27,02	24,54	29,50
Виша школа, I степен факултета, стручне студије	395,69	1,70	355,05	1,10	184	2	10,84	8,28	13,40
Високо образовање, магистарске или докторске студије	550,75	1,46	439,10	1,29	183	2	4,34	3,23	5,45

### 3.3.5. Просечна зарада по часу, просечан број плаћених часова рада и учешће запослених са ниским зарадама у укупном броју запослених према степену образовања и полу, октобар 2014. (наставак)

Степен образовања	Просечна зарада по часу, РСД	Коефицијент варијације (CV), %	Медијана зараде по часу, РСД	Коефицијент варијације (CV), %	Просечан број плаћених часова рада		Учешће запослених са ниским зарадама, %			
					укупно	од тога:		интервал поверења		
						прековремених часова	оцена учешћа	доња граница	горња граница	
<b>Мушкарци</b>										
<b>Свега</b>	<b>379,96</b>	<b>1,35</b>	<b>312,96</b>	<b>1,63</b>	<b>186</b>	<b>3</b>	<b>21,63</b>	<b>19,15</b>	<b>24,10</b>	
Без школе, непотпуна основна школа или основно образовање	268,06	3,36	234,37	2,66	186	3	36,86	31,03	42,69	
Средње образовање	332,54	1,31	288,35	1,68	186	3	24,26	21,36	27,16	
Виша школа, I степен факултета, стручне студије	425,42	2,39	370,53	1,90	185	(2)	11,93	7,41	16,45	
Високо образовање, магистарске или докторске студије	615,30	2,14	479,75	2,17	184	2	4,83	3,39	6,27	
<b>Жене</b>										
<b>Свега</b>	<b>346,81</b>	<b>1,13</b>	<b>305,18</b>	<b>1,45</b>	<b>184</b>	<b>1</b>	<b>24,42</b>	<b>22,24</b>	<b>26,59</b>	
Без школе, непотпуна основна школа или основно образовање	207,97	1,29	192,17	1,78	185	(3)	60,67	54,86	66,47	
Средње образовање	282,68	1,30	257,09	1,84	184	1	30,92	27,61	34,23	
Виша школа, I степен факултета, стручне студије	372,26	1,76	347,51	0,97	183	(1)	9,98	7,51	12,44	
Високо образовање, магистарске или докторске студије	505,84	1,31	422,26	1,03	182	1	4,00	2,85	5,15	

### 3.3.6. Просечна зарада по часу, просечан број плаћених часова рада и учешће запослених са ниским зарадама у укупном броју запослених према старосним групама и полу, октобар 2014.

Старосне групе	Просечна зарада по часу, РСД	Коефицијент варијације (CV), %	Медијана зараде по часу, РСД	Коефицијент варијације (CV), %	Просечан број плаћених часова рада		Учешће запослених са ниским зарадама, %			
					укупно	од тога:		интервал поверења		
						прековремених часова	оцена учешћа	доња граница	горња граница	
<b>Укупно</b>										
<b>Свега</b>	<b>364,42</b>	<b>1,08</b>	<b>309,03</b>	<b>1,28</b>	<b>185</b>	<b>2</b>	<b>22,94</b>	<b>21,01</b>	<b>24,86</b>	
15–29 год.	293,31	1,49	254,15	2,23	184	2	31,87	28,13	35,60	
30–39	364,05	1,32	307,92	1,70	184	2	23,99	21,43	26,56	
40–49	371,67	1,18	312,95	1,50	185	2	22,66	20,56	24,76	
50–59	385,60	1,83	335,21	1,56	185	2	18,11	15,80	20,41	
60 и више год.	444,46	2,33	374,64	2,17	184	2	13,67	10,83	16,51	
<b>Мушкарци</b>										
<b>Свега</b>	<b>379,96</b>	<b>1,35</b>	<b>312,96</b>	<b>1,63</b>	<b>186</b>	<b>3</b>	<b>21,63</b>	<b>19,15</b>	<b>24,10</b>	
15–29 год.	297,61	1,83	253,58	2,30	185	3	32,08	27,41	36,75	
30–39	381,08	1,86	312,32	2,44	185	(3)	23,37	19,96	26,79	
40–49	391,54	1,56	320,75	1,80	186	3	20,79	18,11	23,48	
50–59	403,85	2,13	343,31	2,06	186	3	15,33	12,77	17,88	
60 и више год.	445,37	2,88	370,30	2,69	185	2	14,10	10,71	17,50	
<b>Жене</b>										
<b>Свега</b>	<b>346,81</b>	<b>1,13</b>	<b>305,18</b>	<b>1,45</b>	<b>184</b>	<b>1</b>	<b>24,42</b>	<b>22,24</b>	<b>26,59</b>	
15–29 год.	287,65	2,19	254,21	3,43	182	1	31,59	25,96	37,21	
30–39	345,55	1,38	303,67	1,91	183	(1)	24,67	21,79	27,55	
40–49	351,93	1,33	306,43	1,80	184	1	24,52	22,06	26,98	
50–59	365,40	1,89	326,71	1,82	184	(1)	21,19	18,10	24,28	
60 и више год.	441,97	3,32	381,42	3,05	184	/	12,48	7,03	17,93	

### 3.3.7. Просечна зарада по часу, просечан број плаћених часова рада и учешће запослених са ниским зарадама у укупном броју запослених према дужини стажа у пословном субјекту и полу, октобар 2014.

Дужина стажа у пословном субјекту	Просечна зарада по часу, РСД	Коефицијент варијације (CV), %	Медијана зараде по часу, РСД	Коефицијент варијације (CV), %	Просечан број плаћених часова рада		Учешће запослених са ниским зарадама, %		
					укупно	од тога: прековремених часова	оцена учешћа	интервал поверења	
								доња граница	горња граница
<b>Укупно</b>									
<b>Свега</b>	<b>364,42</b>	<b>1,08</b>	<b>309,03</b>	<b>1,28</b>	<b>185</b>	<b>2</b>	<b>22,94</b>	<b>21,01</b>	<b>24,86</b>
Мање од једне год.	294,24	3,21	225,79	2,46	184	(2)	40,26	35,70	44,82
1–5	328,79	1,82	264,23	2,26	184	2	31,11	27,48	34,73
6–9	391,26	1,56	329,04	2,19	184	2	19,34	16,26	22,41
10–14	402,84	1,81	357,60	1,73	185	2	14,08	11,67	16,49
15–19	404,02	1,33	367,23	1,85	185	2	11,82	9,36	14,27
20–29	417,75	2,74	362,92	1,93	185	2	8,93	7,21	10,64
30 и више год.	419,86	2,67	361,66	1,59	186	3	6,00	4,40	7,59
<b>Мушкарци</b>									
<b>Свега</b>	<b>379,96</b>	<b>1,35</b>	<b>312,96</b>	<b>1,63</b>	<b>186</b>	<b>3</b>	<b>21,63</b>	<b>19,15</b>	<b>24,10</b>
Мање од једне год.	300,78	3,61	230,89	2,82	184	(2)	38,66	33,42	43,91
1–5	345,40	2,28	272,82	2,64	186	(3)	29,19	24,72	33,66
6–9	408,80	1,99	336,35	2,61	186	(3)	18,95	15,19	22,70
10–14	418,99	2,47	361,47	2,11	186	3	12,54	9,73	15,34
15–19	424,28	1,73	382,03	2,25	186	2	10,02	7,45	12,59
20–29	447,63	3,65	376,55	2,75	186	3	6,21	4,33	8,08
30 и више год.	437,04	2,31	381,83	2,27	186	3	4,72	2,98	6,46
<b>Жене</b>									
<b>Свега</b>	<b>346,81</b>	<b>1,13</b>	<b>305,18</b>	<b>1,45</b>	<b>184</b>	<b>1</b>	<b>24,42</b>	<b>22,24</b>	<b>26,59</b>
Мање од једне год.	285,19	3,33	222,85	2,96	184	/	42,46	36,64	48,29
1–5	309,59	1,95	249,96	2,56	183	1	33,32	29,14	37,50
6–9	372,93	1,72	323,82	2,40	183	1	19,74	16,36	23,12
10–14	387,63	1,88	352,06	2,00	184	1	15,54	12,34	18,75
15–19	384,27	1,76	355,80	2,31	184	1	13,56	10,21	16,92
20–29	384,42	1,83	350,22	1,64	184	1	11,96	9,39	14,53
30 и више год.	393,68	4,30	345,53	1,78	185	2	7,94	5,40	10,49

### 3.3.8. Просечна зарада по часу, просечан број плаћених часова рада и учешће запослених са ниским зарадама у укупном броју запослених према врсти уговора и полу, октобар 2014.

Врста уговора	Просечна зарада по часу, РСД	Коефицијент варијације (CV), %	Медијана зараде по часу, РСД	Коефицијент варијације (CV), %	Просечан број плаћених часова рада		Учешће запослених са ниским зарадама, %		
					укупно	од тога: прековремених часова	оцена учешћа	интервал поверења	
								доња граница	горња граница
<b>Укупно</b>									
<b>Свега</b>	<b>364,42</b>	<b>1,08</b>	<b>309,03</b>	<b>1,28</b>	<b>185</b>	<b>2</b>	<b>22,94</b>	<b>21,01</b>	<b>24,86</b>
Рад на неодређено време	379,19	1,18	322,15	1,31	185	2	20,19	18,12	22,26
Рад на одређено време	291,49	2,32	241,67	3,12	184	(2)	36,67	31,50	41,83
Привремени и повремени послови	254,49	4,47	236,22	8,24	183	(2)	40,88	26,91	54,85
<b>Мушкарци</b>									
<b>Свега</b>	<b>379,96</b>	<b>1,35</b>	<b>312,96</b>	<b>1,63</b>	<b>186</b>	<b>3</b>	<b>21,63</b>	<b>19,15</b>	<b>24,10</b>
Рад на неодређено време	396,77	1,49	326,41	1,73	186	3	19,09	16,43	21,75
Рад на одређено време	303,73	2,45	252,83	3,61	185	(2)	33,43	27,95	38,91
Привремени и повремени послови	260,97	4,99	249,22	7,29	183	(2)	36,01	23,59	48,43
<b>Жене</b>									
<b>Свега</b>	<b>346,81</b>	<b>1,13</b>	<b>305,18</b>	<b>1,45</b>	<b>184</b>	<b>1</b>	<b>24,42</b>	<b>22,24</b>	<b>26,59</b>
Рад на неодређено време	359,82	1,17	318,10	1,44	184	1	21,40	19,15	23,66
Рад на одређено време	275,90	3,29	224,56	4,04	183	/	40,79	33,51	48,07
Привремени и повремени послови	242,66	5,64	210,01	11,70	183	/	49,78	29,94	69,61

### 3.4. Платни јаз између жена и мушкараца, октобар 2014.

	Платни јаз између жена и мушкараца, %		
	оцена јаза	интервал поверења	
		доња граница	горња граница
<b>Укупно</b>	<b>8,7</b>	<b>6,51</b>	<b>10,93</b>
<b>Сектори делатности</b>			
Рударство	6,5	3,98	9,00
Прерађивачка индустрија	18,6	15,49	21,65
Снабдевање електричном енергијом, гасом и паром	7,6	5,68	9,57
Снабдевање водом и управљање отпадним водама	0,5	-2,98	3,96
Грађевинарство	-3,4	-16,39	9,52
Трговина на велико и мало и поправка моторних возила	11,1	0,42	21,82
Саобраћај и складиштење	-4,9	-11,06	1,24
Услуге смештаја и исхране	7,4	-2,29	17,05
Информисање и комуникације	14,9	7,15	22,63
Финансијске делатности и делатност осигурања	12,9	10,44	15,45
Пословање некретнинама	0,5	-8,32	9,32
Стручне, научне, иновационе и техничке делатности	3,3	-9,72	16,37
Административне и помоћне услужне делатности	-4,5	-12,50	3,57
Образовање	5,5	1,71	9,30
Здравствена и социјална заштита	12,6	10,09	15,01
Уметност; забава и рекреација	3,5	-3,41	10,35
Остале услужне делатности	-22,7	-38,40	-7,02
<b>Облик својине*</b>			
Приватна својина	9,2	5,67	12,70
Државна својина	12,0	9,99	14,07
<b>Величина пословног субјекта</b>			
10–49 запослених	-3,6	-12,09	4,96
50–249	7,9	2,95	12,86
250–499	10,6	7,24	13,92
500–999	12,1	9,49	14,71
1000 и више запослених	13,8	11,25	16,37
<b>Групе занимања</b>			
Руководиоци (директори), функционери и законодавци	13,6	7,36	19,80
Стручњаци и уметници	15,0	11,38	18,62
Инжењери, стручни сарадници и техничари	16,1	12,18	20,06
Административни службеници	3,0	0,08	5,93
Услужна и трговачка занимања	13,4	6,48	20,24
Пољопривредници, шумари, рибари и сродни	40,1	21,06	59,05
Занатлије и сродни	30,6	26,82	34,43
Руковаоци машинама и постројењима, монтери и возачи	19,0	14,74	23,22
Једноставна занимања	24,3	19,67	28,85
<b>Степен образовања</b>			
Без школе, непотпуна основна школа или основно образовање	22,4	17,69	27,14
Средње образовање	15,0	12,71	17,28
Виша школа, I степен факултета, стручне студије	12,5	8,72	16,28
Високо образовање, магистарске или докторске студије	17,8	14,73	20,85
<b>Старосне групе</b>			
15–29 год.	3,3	-1,55	8,24
30–39	9,3	5,97	12,67
40–49	10,1	7,38	12,86
50–59	9,5	6,66	12,38
60 и више год.	0,8	-6,87	8,40
<b>Дужина стажа у пословном субјекту</b>			
Мање од једне год.	5,2	0,13	10,24
1–5	10,4	6,33	14,41
6–9	8,8	5,28	12,26
10–14	7,5	3,39	11,58
15–19	9,4	6,20	12,66
20–29	14,1	10,04	18,20
30 и више год.	9,9	4,32	15,52
<b>Врста уговора</b>			
Рад на неодређено време	9,3	7,00	11,63
Рад на одређено време	9,2	3,01	15,32
Привремени и повремени послови	7,0	-3,08	17,12

\* Приликом анализе података о зарадама према облику својине треба имати у виду чињеницу да је, од 1. новембра 2014. године, почео да се примењује закон којим су зараде запослених у јавном сектору линеарно смањене за 10%, што није могло да се одрази на резултате овог истраживања.

**Варијанса оцене параметра (*Variance of the estimate of a parameter*).** Варијанса оцене параметра је просек квадрата разлика између појединих вредности оцена и њиховог очекивања преко свих могућих случајних узорака истог обима, изабраних независно, према датом плану узорка.

**Величина (обим) узорка (*Sample size*).** Величина узорка је број јединица изабраних у узорак. У случају вишефазног узорка, тај број се односи на број јединица у крајњој фази избора узорка.

**Већи обухват или прекомерни обухват (*Over-coverage*).** Већи обухват настаје када су у оквир за избор узорка укључене неке јединице које не припадају циљној популацији и последица је несавршености оквира. Јединице 'Over-coverage'-а могу се идентификовати у фази прикупљања података.

**Грешка неодговора (*Non-response error*).** Грешка неодговора настаје када се у истраживању не добије одговор на једно или сва постављена питања. Неодговор доводи до повећања варијансе услед смањења ефективне величине узорка, као и због чињенице да се мора применити метод импутације одговора. Методи импутације могу довести до пристрасности ако се неодговор и одговор разликују, узимањем у обзир обележја које се импутира.

**Деведесетпетопроцентни интервал поверења (*95% confidence interval*).** 95-процентни интервал поверења за параметар  $A$  је случајни интервал  $a \pm 2 \cdot [v(a)]^{1/2}$ , где је  $a$  оцена параметра, а  $v(a)$  оцена њене варијансе  $V(a)$ . Интервал садржи праву вредност параметра са вероватноћом приближно једнакој 0,95 (у смислу да интервали поверења, конструисани на основу случајних узорака истог обима изабраних према датом плану, у 95% случајева садрже праву вредност непознатог параметра). Ова карактеристика интервала поверења важи под условом да је оцена  $a$  непристрасна и да има апроксимативно нормалну расподелу, као и да постоји конзистентна оцена  $v(a)$  варијансе  $V(a)$ .

**Извештајна јединица (*Reporting Unit*).** Извештајна јединица је јединица или појединац од кога се тражи информација.

**Јединице узорка (*Sampling units*).** Јединице изабране у узорак (запослени / пословни субјекти) из оквира за избор узорка у циљу оцењивања параметара популације. Овај термин је синоним термину „Јединице истраживања“ / „Статистичке јединице“.

**Коефицијент варијације (*Coefficient of variation*).** Коефицијент варијације је однос стандардне грешке оцене и очекиване вредности оцене, често изражен процентуално. Коефицијент варијације представља релативну стандардну грешку и показује колики проценат очекиване вредности оцене износи стандардна грешка.

**Коначна популација или основни скуп (*Finite population*).** Коначна популација представља коначан скуп елемената. Циљ истраживања је прикупљање информација о коначној популацији или о њеним подскуповима (доменима истраживања).

**Мањи обухват или необухват (*Under-coverage*).** Мањи обухват настаје када су из оквира за избор узорка изостављене неке јединице које припадају циљној популацији и последица је несавршености оквира. У фази прикупљања података јединице необухвата не могу се идентификовати.

<sup>5</sup> Manual for Business Tendency Survey, OECD, 2003 и <http://stats.oecd.org/glossary/>

**Медијана (*Median*).** Медијана или средња вредност обележја је параметар популације коју представља вредност која се налази тачно на средини уређеног низа вредности обележја популације. Оцењује се одговарајућом пондерисаном медијаном вредности јединица узорка.

**Неодговор (*Non-response*).** У истраживању на узорку, недобијање информације од изабране јединице из било ког разлога (одбијање сарадње, није нађена на адреси и сл.) назива се неодговор. Пропорција неодговора и укупног броја јединица из узорка назива се стопа неодговора.

**Неузорачке грешке (*Non-sampling errors*).** Неузорачке грешке су грешке у оцени на бази узорка које се не могу приписати варијабилитету у узорку (види: Узорачка грешка). Ове грешке могу проистећи из разлога као што су неодговор, недостаци оквира за узорак, погрешно означавање јединица у узорку, недостаци у избору јединица узорка, грешке у прикупљању података услед неразумевања, нехата или немара од стране истраживача или извештајне јединице, грешке у контроли или обради података и сл.

**Обележје истраживања (*Study variable*).** Обележје истраживања је обележје (варијабла) чије су вредности придружене елементима коначне популације. Најчешће постоји више обележја истраживања.

**Оквир за избор узорка (*Sampling frame*).** Оквир за избор узорка је средство које омогућује прикупљање података о популацији која се истражује и користи се као основ за избор узорка, као и у процедурама оцењивања.

**Оцена параметра популације (*Estimate of the finite estimation parameter*).** На основу вредности обележја истраживања за које су прикупљени подаци на узорку оцењују се параметри популације. Оцена параметра популације је функција прикупљених вредности обележја истраживања. На бази случајног узорка може се оценити прецизност оцене (мерена варијансом оцене).

**Очекивана вредност оцене (*Expected value*).** Очекивана вредност оцене је просечна вредност оцене на бази свих могућих случајних узорака истог обима, изабраних независно, према датом плану узорка.

**Параметар популације (*Population parameter*).** Циљ истраживања је прикупљање података о непознатим карактеристикама или параметрима популације. Параметри су функције вредности обележја истраживања (на пример: просечна годишња зарада, просечна зарада по часу према степену обазовања и полу, итд.).

**Паритет куповне моћи (*Purchasing power parity – PPP*)** изједначава куповну моћ различитих валута, елиминисањем утицаја различитог нивоа цена између земаља. Користи се за превођење економских показатеља (између осталог и просечне зараде) изражених у националној валути у заједничку вештачку валуту **PPS (*Purchasing power standard*)**.

**Податак (*Data*).** Подаци су чињеничне информације, као што су мере, опажања или статистика, који се користе као основ за расуђивање, дискусије или обрачунае.

**Просечна вредност или средина (*Mean*).** Просечна вредност обележја је параметар коначне популације који је једнак суми вредности обележја елемената популације подељеној са њиховим бројем. Оцењује се просечном вредношћу пондерисаних вредности јединица узорка.

**Прост случајан узорак (*Simple random sample*).** Прост случајан узорак представља такав избор јединица да свака јединица популације има једнаку шансу да буде изабрана.



**Случајни избор узорка (*Random sampling*).** Случајни избор узорка је било који метод избора узорка који се базира на теорији вероватноће. У фази избора узорка мора бити позната вероватноћа избора било које јединице. То је једини познати општи метод који обезбеђује меру прецизности оцене.

**Стандард куповне моћи (*Purchasing power standard – PPS*)** означава термин, коришћен од стране Евростата, за заједничку вештачку валуту. Теоријски, једним **PPS**-ом може се купити иста количина робе или услуга у било којој земљи. Добија се дељењем економских показатеља изражених у националној валути са одговарајућим паритетом куповне моћи.

**Стандардна грешка оцене параметра (*Standard error of the parameter estimate*).** Стандардна грешка оцене јесте квадратни корен варијансе оцене.

**Стратификација (*Stratification*).** Стратификација је подела популације на дисјунктне делове који се називају стратуми. Стратуми би требало да буду изабрани тако да су јединице сваког стратума релативно хомогене, имајући у виду обележја која се мере. Стратификација се може извршити, на пример, по економској делатности или величини пословног субјекта.

**Стратификовани узорак (*Stratified sample*).** Стратификовани узорак је узорак изабран из популације која је стратификована. Избор узорка из сваког стратума врши се независно од избора узорака у осталим стратумима.

**Узорачка грешка (*Sampling error*).** Узорачка грешка је део разлике између вредности параметра популације и оцене те вредности изведене из случајног узорка, а настале услед чињенице да је посматрана само вредност из узорка.

**Узорачки пондер (*Sampling weight*).** Узорачки пондер је једнак реципрочној вредности вероватноће избора јединице у узорак. На пример, ако се за оцену просечне зараде скупа од 100 јединица изабере прост случајан узорак од 10 јединица онда је вероватноћа избора јединице у узорак 1/10, па је пондер 10. У овом случају, оцена просечне зараде израчунава се као количник тотала пондерисаних (помножених са 10) вредности зарада јединица узорка и оцењеног броја јединица скупа (сума пондера тих јединица).



CIP - Каталогизација у публикацији -  
Народна библиотека Србије, Београд

658.1:338.515(497.11)"2014"(083.41)  
331.2(497.11)"2014"(083.41)

ПИЛОТ-истраживање о структури зарада за 2014. годину /  
[рукопис припремиле Весна Пантелић ... [и др.]. - Београд :  
Републички завод за статистику, 2017 (Београд : Републички  
завод за статистику). - граф.  
прикази, табеле. - 72 стр. ; 27 см

Тираж 40. - Стр. 3: Предговор / Миладин Ковачевић. - Речник  
статистичких  
термина: стр. 70-72.

ISBN 978-86-6161-165-0

1. Пантелић, Весна [приређивач, сакупљач]

а) Зараде - Србија - 2014 - Статистика

COBISS.SR-ID 237384972