

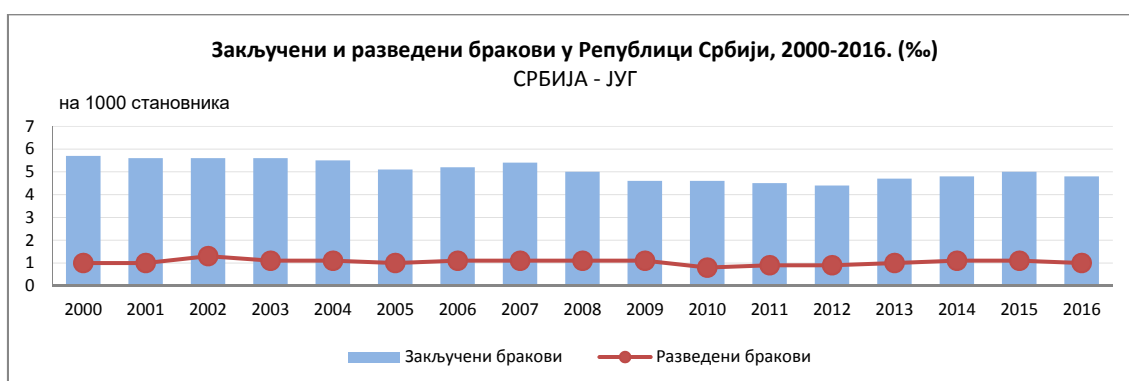
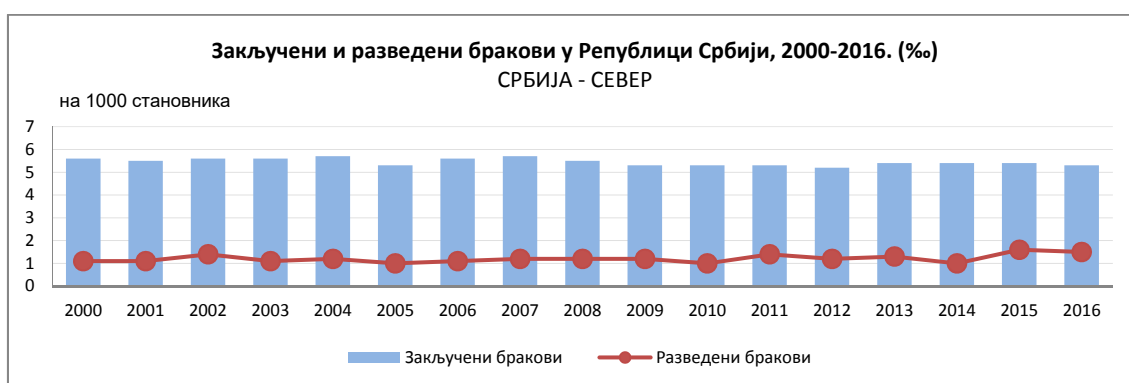
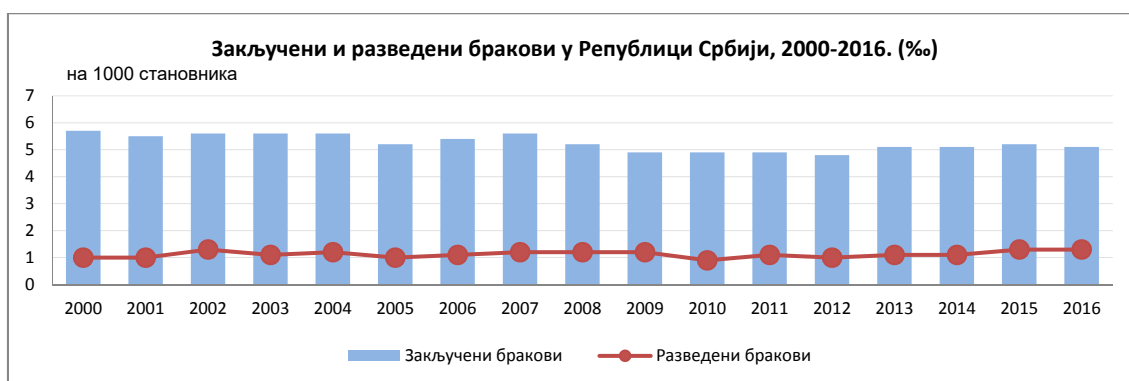
Закључени и разведени бракови, 2016.

У овом саопштењу Републички завод за статистику објављује основне податке о браковима закљученим у 2016. години према старости младожење и невесте, браку по реду, ранијем брачном статусу, економској активности, школској спреми и националности, као и основне податке о браковима разведеним у 2016. години према старости мужа и жене, браку по реду, ранијем брачном статусу, трајању брака, броју издржаване деце и прем томе коме су деца додељена после развода брака.

Ради потпунијег сагледавања кретања ових појава дати су и основни показатељи за период 2011–2016. Сви релевантни показатељи израчунати су на основу процењеног броја становника средином године.

Статистика закључених бракова обухвата бракове који су закључени према важећим законским прописима о закључењу брака, а који су уписани у матичну књигу венчаних, док статистика разведених бракова обухвата правоснажно разведене, поништене и за неважеће проглашене бракове.

Републички завод за статистику од 1998. године не располаже подацима за АП Косово и Метохија, тако да они нису садржани у обухвату података за Републику Србију (укупно).



1. Основни показатељи о закљученим браковима, 2011–2016.

	2011	2012	2013	2014	2015	2016
РЕПУБЛИКА СРБИЈА						
Закључени бракови – укупно	35808	34639	36209	36429	36949	35921
Закључени бракови на 1000 становника	4,9	4,8	5,1	5,1	5,2	5,1
Просечна старост при закључењу брака						
Младожење	33,0	33,0	33,2	33,5	33,7	34,0
Невесте	29,5	29,6	29,7	30,1	30,3	30,6
Закључени први бракови – укупно	30014	28893	30049	30163	30248	29048
Просечна старост при закључењу првог брака						
Младожење	30,5	30,4	30,6	30,9	31,0	31,2
Невесте	27,4	27,5	27,5	27,9	28,0	28,2
СРБИЈА – СЕВЕР						
Закључени бракови – свега	19202	18574	19207	19230	19390	18995
Закључени бракови на 1000 становника	5,3	5,2	5,4	5,4	5,4	5,3
Просечна старост при закључењу брака						
Младожење	33,5	33,6	33,8	34,1	34,2	34,6
Невесте	30,2	30,4	30,5	30,8	31,0	31,3
Закључени први бракови – укупно	16078	15464	15859	15824	15796	15328
Просечна старост при закључењу првог брака						
Младожење	31,0	31,0	31,2	31,4	31,5	31,8
Невесте	28,2	28,3	28,3	28,6	28,7	29,0
Београдски регион						
Закључени бракови – свега	9463	9073	9408	9408	9324	9030
Закључени бракови на 1000 становника	5,7	5,5	5,6	5,6	5,6	5,4
Просечна старост при закључењу брака						
Младожење	33,8	33,9	34,2	34,5	34,6	34,9
Невесте	30,7	30,9	31,0	31,3	31,5	31,7
Закључени први бракови – укупно	8110	7721	7912	7934	7727	7490
Просечна старост при закључењу првог брака						
Младожење	31,6	31,5	31,8	32,1	32,1	32,4
Невесте	29,0	29,0	29,1	29,4	29,5	29,8
Регион Војводине						
Закључени бракови – свега	9739	9501	9799	9822	10066	9965
Закључени бракови на 1000 становника	5,0	4,9	5,1	5,2	5,3	5,3
Просечна старост при закључењу брака						
Младожење	33,2	33,3	33,5	33,8	33,8	34,3
Невесте	29,8	29,9	30,0	30,4	30,5	30,9
Закључени први бракови – укупно	7968	7743	7947	7890	8069	7838
Просечна старост при закључењу првог брака						
Младожење	30,4	30,6	30,7	30,8	30,9	31,2
Невесте	27,3	27,5	27,6	27,8	27,9	28,2
СРБИЈА – ЈУГ						
Закључени бракови – свега	16606	16065	17002	17199	17559	16926
Закључени бракови на 1000 становника	4,6	4,4	4,7	4,8	5,0	4,8
Просечна старост при закључењу брака						
Младожење	32,4	32,4	32,5	32,7	33,1	33,3
Невесте	28,6	28,7	28,8	29,2	29,5	29,8
Закључени први бракови – укупно	13936	13429	14190	14339	14452	13720
Просечна старост при закључењу првог брака						
Младожење	29,9	29,8	29,9	30,2	30,5	30,5
Невесте	26,6	26,5	26,7	27,1	27,3	27,3

1. Основни показатељи о закљученим браковима, 2011–2016. (наставак)

	2011	2012	2013	2014	2015	2016
	Регион Шумадије и Западне Србије					
Закључени бракови – свега	9396	9041	9679	9601	10031	9699
Закључени бракови на 1000 становника	4,6	4,5	4,8	4,8	5,1	5,0
Просечна старост при закључењу брака						
Младожење	32,3	32,1	32,4	32,6	32,9	33,0
Невесте	28,5	28,3	28,6	29,0	29,4	29,5
Закључени први бракови – укупно	8050	7728	8183	8102	8292	8001
Просечна старост при закључењу првог брака						
Младожење	30,1	29,8	30,1	30,3	30,5	30,5
Невесте	26,7	26,5	26,7	27,0	27,3	27,3
	Регион Јужне и Источне Србије					
Закључени бракови – свега	7210	7024	7323	7598	7528	7227
Закључени бракови на 1000 становника	4,5	4,4	4,6	4,8	4,9	4,7
Просечна старост при закључењу брака						
Младожење	32,5	32,7	32,7	33,4	33,3	33,6
Невесте	28,8	29,1	29,1	30,0	30,2	30,2
Закључени први бракови – укупно	5886	5701	6007	6237	6160	5719
Просечна старост при закључењу првог брака						
Младожење	29,7	29,7	29,8	30,2	30,6	30,5
Невесте	26,4	26,6	26,7	27,2	27,4	27,3
	Регион Косово и Метохија					
Закључени бракови – свега

2. Закључени бракови према старости младожење и невесте, 2016.

	Република Србија							
	укупно	Србија – север			Србија – југ			
		свега	Београдски регион	Регион Војводине	свега	Регион Шумадије и Западне Србије	Регион Јужне и Источне Србије	Регион Косово и Метохија
Закључени бракови – укупно	35921	18995	9030	9965	16926	9699	7227	...
<i>Старост младожење</i>								
16–19 год.	217	96	26	70	121	64	57	...
20–24	3625	1425	517	908	2200	1250	950	...
25–29	10780	5305	2362	2943	5475	3228	2247	...
30–34	9960	5744	2912	2832	4216	2451	1765	...
35–39	4852	2859	1538	1321	1993	1137	856	...
40–44	2274	1278	630	648	996	561	435	...
45–49	1314	712	333	379	602	308	294	...
50–54	874	470	213	257	404	225	179	...
55–59	670	360	149	211	310	160	150	...
60–64	534	311	149	162	223	123	100	...
65 и више год.	734	409	184	225	325	169	156	...
Непознато	87	26	17	9	61	23	38	...
<i>Старост невесте</i>								
16–19 год.	1454	490	145	345	964	600	364	...
20–24	7939	3385	1237	2148	4554	2603	1951	...
25–29	11779	6456	3152	3304	5323	3133	2190	...
30–34	7120	4406	2443	1963	2714	1553	1161	...
35–39	3124	1850	969	881	1274	730	544	...
40–44	1618	866	426	440	752	413	339	...
45–49	975	516	208	308	459	225	234	...
50–54	801	431	187	244	370	187	183	...
55–59	439	253	112	141	186	87	99	...
60–64	280	150	62	88	130	68	62	...
65 и више год.	242	145	61	84	97	54	43	...
Непознато	150	47	28	19	103	46	57	...

3. Закључени бракови према ранијем брачном статусу младожење и невесте, 2016.

Ранији брачни статус невесте	Ранији брачни статус младожење			
	укупно	неожењен	удовац	разведен
РЕПУБЛИКА СРБИЈА				
Укупно	35921	31007	440	4474
Неудата	31024	29048	94	1882
Удовица	443	128	119	196
Разведена	4454	1831	227	2396
СРБИЈА – СЕВЕР				
Свега	18995	16449	244	2302
Неудата	16391	15328	53	1010
Удовица	256	75	72	109
Разведена	2348	1046	119	1183
Београдски регион				
Свега	9030	7915	80	1035
Неудата	8025	7490	26	509
Удовица	81	25	17	39
Разведена	924	400	37	487
Регион Војводине				
Свега	9965	8534	164	1267
Неудата	8366	7838	27	501
Удовица	175	50	55	70
Разведена	1424	646	82	696
СРБИЈА – ЈУГ				
Свега	16926	14558	196	2172
Неудата	14633	13720	41	872
Удовица	187	53	47	87
Разведена	2106	785	108	1213
Регион Шумадије и Западне Србије				
Свега	9699	8428	98	1173
Неудата	8508	8001	19	488
Удовица	96	31	26	39
Разведена	1095	396	53	646
Регион Јужне и Источне Србије				
Свега	7227	6130	98	999
Неудата	6125	5719	22	384
Удовица	91	22	21	48
Разведена	1011	389	55	567
Регион Косово и Метохија				
Свега

4. Закључени бракови према браку по реду младожење и невесте, 2016.

Брак по реду невесте	Брак по реду младожење			
	укупно	први	други	трећи и више
РЕПУБЛИКА СРБИЈА				
Укупно	35921	31007	4294	620
Први	31024	29048	1782	194
Други	4368	1767	2321	280
Трећи и више	529	192	191	146
СРБИЈА – СЕВЕР				
Свега	18995	16449	2222	324
Први	16391	15328	969	94
Други	2320	1013	1152	155
Трећи и више	284	108	101	75
Београдски регион				
Свега	9030	7915	981	134
Први	8025	7490	487	48
Други	896	379	461	56
Трећи и више	109	46	33	30
Регион Војводине				
Свега	9965	8534	1241	190
Први	8366	7838	482	46
Други	1424	634	691	99
Трећи и више	175	62	68	45
СРБИЈА – ЈУГ				
Свега	16926	14558	2072	296
Први	14633	13720	813	100
Други	2048	754	1169	125
Трећи и више	245	84	90	71
Регион Шумадије и Западне Србије				
Свега	9699	8428	1107	164
Први	8508	8001	441	66
Други	1066	381	621	64
Трећи и више	125	46	45	34
Регион Јужне и Источне Србије				
Свега	7227	6130	965	132
Први	6125	5719	372	34
Други	982	373	548	61
Трећи и више	120	38	45	37
Регион Косово и Метохија				
Свега

5. Закључени бракови према националности, школској спреми и економској активности младожење и невесте, 2016.

	Република Србија							
	укупно	Србија – север			Србија – југ			
		свега	Београдски регион	Регион Војводине	свега	Регион Шумадије и Западне Србије	Регион Јужне и Источне Србије	Регион Косово и Метохија
Закључени бракови – укупно	35921	18995	9030	9965	16926	9699	7227	...
Националност								
Супружници исте националности	31369	15834	8172	7662	15535	8905	6630	...
Супружници различите националности	4552	3161	858	2303	1391	794	597	...
Школска спрема								
Супружници исте школске спреме	23992	12337	5943	6394	11655	6804	4851	...
Младожења има вишу школску спрему од невесте	4928	2663	1227	1436	2265	1202	1063	...
Младожења има нижу школску спрему од невесте	7001	3995	1860	2135	3006	1693	1313	...
Економска активност ¹⁾								
Младожења и невеста – економски активна лица која обављају занимање	16644	10553	5397	5156	6091	3638	2453	...
Супружници истих група занимања	6273	4028	2238	1790	2245	1294	951	...
Младожења и невеста – издржавана лица	447	170	75	95	277	194	83	...
Младожења – економски активно лице које обавља занимање, невеста – издржавано лице	3036	1334	452	882	1702	948	754	...
Младожења – издржавано лице, невеста – економски активно лице које обавља занимање	165	82	42	40	83	38	45	...
у %								
Закључени бракови – укупно	100,0	100,0	100,0	100,0	100,0	100,0	100,0	...
Националност								
Супружници исте националности	87,3	83,4	90,5	76,9	91,8	91,8	91,7	...
Супружници различите националности	12,7	16,6	9,5	23,1	8,2	8,2	8,3	...
Школска спрема								
Супружници исте школске спреме	66,8	65,0	65,8	64,2	68,8	70,1	67,1	...
Младожења има вишу школску спрему од невесте	13,7	14,0	13,6	14,4	13,4	12,4	14,7	...
Младожења има нижу школску спрему од невесте	19,5	21,0	20,6	21,4	17,8	17,5	18,2	...
Економска активност ¹⁾								
Младожења и невеста – економски активна лица која обављају занимање	46,3	55,6	59,8	51,7	36,0	37,5	33,9	...
Супружници истих група занимања	17,5	21,2	24,8	18,0	13,3	13,3	13,2	...
Младожења и невеста – издржавана лица	1,2	0,9	0,8	1,0	1,6	2,0	1,1	...
Младожења – економски активно лице које обавља занимање, невеста – издржавано лице	8,5	7,0	5,0	8,9	10,1	9,8	10,4	...
Младожења – издржавано лице, невеста – економски активно лице које обавља занимање	0,5	0,4	0,5	0,4	0,5	0,4	0,6	...

¹⁾ Закључени бракови према изабраној економској активности младожење и невесте.

6. Основни показатељи о разведеним браковима, 2011–2016.

	2011	2012	2013	2014	2015	2016
РЕПУБЛИКА СРБИЈА						
Разведени бракови – укупно	8251	7372	8170	7614	9381	9046
Разведени бракови на 1000 становника	1,1	1,0	1,1	1,1	1,3	1,3
Разведени бракови на 1000 закључених бракова	230,4	212,8	225,6	209,0	253,9	251,8
Просечна старост при разводу брака						
Мужа	42,5	42,6	42,7	43,1	43,5	43,5
Жене	38,9	39,0	39,0	39,3	39,8	40,0
СРБИЈА – СЕВЕР						
Разведени бракови – свега	4895	4130	4655	3730	5662	5511
Разведени бракови на 1000 становника	1,4	1,2	1,3	1,0	1,6	1,5
Разведени бракови на 1000 закључених бракова	254,9	222,4	242,4	194,0	292,0	290,1
Просечна старост при разводу брака						
Мужа	42,8	42,8	42,8	43,4	43,8	43,8
Жене	39,3	39,3	39,1	39,7	40,2	40,5
Београдски регион						
Разведени бракови – свега	2436	1752	1350	1061	2599	2401
Разведени бракови на 1000 становника	1,5	1,1	0,8	0,6	1,5	1,4
Разведени бракови на 1000 закључених бракова	257,4	193,1	143,5	112,8	278,7	265,9
Просечна старост при разводу брака						
Мужа	43,0	42,8	42,9	43,1	44,0	44,1
Жене	39,6	39,5	39,3	40,0	40,6	40,1
Регион Војводине						
Разведени бракови – свега	2459	2378	3305	2669	3063	3110
Разведени бракови на 1000 становника	1,3	1,2	1,7	1,4	1,6	1,7
Разведени бракови на 1000 закључених бракова	252,5	250,3	337,3	271,7	304,3	312,1
Просечна старост при разводу брака						
Мужа	42,6	42,7	42,8	43,5	43,6	43,6
Жене	39,0	39,2	39,0	39,6	39,9	40,0
СРБИЈА – ЈУГ						
Разведени бракови – свега	3356	3242	3515	3884	3719	3535
Разведени бракови на 1000 становника	0,9	0,9	1,0	1,1	1,1	1,0
Разведени бракови на 1000 закључених бракова	202,1	201,8	206,7	225,8	211,8	208,9
Просечна старост при разводу брака						
Мужа	42,0	42,4	42,6	42,8	43,0	43,0
Жене	38,3	38,7	38,8	38,9	39,2	39,3
Регион Шумадије и Западне Србије						
Разведени бракови – свега	1817	1690	1747	1937	1806	1790
Разведени бракови на 1000 становника	0,9	0,8	0,9	1,0	0,9	0,9
Разведени бракови на 1000 закључених бракова	193,4	186,9	180,5	201,7	180,0	184,6
Просечна старост при разводу брака						
Мужа	41,4	42,1	42,0	42,3	42,7	42,6
Жене	37,5	38,3	38,4	38,4	38,8	38,8
Регион Јужне и Источне Србије						
Разведени бракови – свега	1539	1552	1768	1947	1913	1745
Разведени бракови на 1000 становника	1,0	1,0	1,1	1,2	1,2	1,1
Разведени бракови на 1000 закључених бракова	213,5	221,0	241,4	256,3	254,1	241,5
Просечна старост при разводу брака						
Мужа	42,7	42,8	43,2	43,3	43,3	43,4
Жене	39,1	39,1	39,3	39,5	39,6	39,8
Регион Косово и Метохија						
Разведени бракови – свега

7. Разведени бракови према старости мужа и жене, 2016.

	Република Србија							
	укупно	Србија – север			Србија – југ			
		свега	Београдски регион	Регион Војводине	свега	Регион Шумадије и Западне Србије	Регион Јужне и Источне Србије	
Разведени бракови – укупно	9046	5511	2401	3110	3535	1790	1745	...
<i>Старост мужа</i>								
16–19 год.	5	2	1	1	3	-	3	...
20–24	203	111	29	82	92	47	45	...
25–29	675	383	125	258	292	144	148	...
30–34	1294	759	339	420	535	307	228	...
35–39	1537	973	439	534	564	298	266	...
40–44	1641	975	455	520	666	329	337	...
45–49	1298	798	355	443	500	235	265	...
50–54	989	630	270	360	359	176	183	...
55–59	639	397	173	224	242	116	126	...
60–64	386	252	121	131	134	72	62	...
65 и више год.	354	216	83	133	138	60	78	...
Непознато	25	15	11	4	10	6	4	...
<i>Старост жене</i>								
16–19 год.	27	13	3	10	14	7	7	...
20–24	475	245	62	183	230	118	112	...
25–29	1083	592	210	382	491	263	228	...
30–34	1615	1006	462	544	609	309	300	...
35–39	1652	1009	459	550	643	355	288	...
40–44	1513	966	459	507	547	268	279	...
45–49	1069	654	275	379	415	196	219	...
50–54	715	455	232	223	260	117	143	...
55–59	421	288	106	182	133	68	65	...
60–64	252	153	75	78	99	44	55	...
65 и више год.	175	106	41	65	69	29	40	...
Непознато	49	24	17	7	25	16	9	...

8. Разведени бракови према ранијем брачном статусу мужа и жене, 2016.

Ранији брачни статус жене	Ранији брачни статус мужа			
	укупно*	неожењен	удовац	разведен
	РЕПУБЛИКА СРБИЈА			
Укупно	9046	8019	62	965
Неудата	8086	7626	10	450
Удовица	79	21	28	30
Разведена	881	372	24	485
	СРБИЈА – СЕВЕР			
Свега	5511	4848	39	624
Неудата	4895	4573	6	316
Удовица	51	15	19	17
Разведена	565	260	14	291
	Београдски регион			
Свега	2401	2129	8	264
Неудата	2195	2041	3	151
Удовица	14	6	3	5
Разведена	192	82	2	108
	Регион Војводине			
Свега	3110	2719	31	360
Неудата	2700	2532	3	165
Удовица	37	9	16	12
Разведена	373	178	12	183

* Исправљен податак

8. Разведени бракови према ранијем брачном статусу мужа и жене, 2016. (наставак)

Ранији брачни статус жене	Ранији брачни статус мужа			
	укупно*	неожењен	удовац	разведен
СРБИЈА – ЈУГ				
Свега	3535	3171	23	341
Неудата	3191	3053	4	134
Удовица	28	6	9	13
Разведена	316	112	10	194
Регион Шумадије и Западне Србије				
Свега	1790	1646	10	134
Неудата	1663	1605	1	57
Удовица	14	2	5	7
Разведена	113	39	4	70
Регион Јужне и Источне Србије				
Свега	1745	1525	13	207
Неудата	1528	1448	3	77
Удовица	14	4	4	6
Разведена	203	73	6	124
Регион Косово и Метохија				
Свега

* Исправљен податак

9. Разведени бракови према браку по реду мужа и жене, 2016.

Брак по реду жене	Брак по реду мужа			
	укупно	први	други	трећи и више
РЕПУБЛИКА СРБИЈА				
Укупно	9046	8019	877	150
Први	8086	7626	405	55
Други	841	357	419	65
Трећи и више	119	36	53	30
СРБИЈА – СЕВЕР				
Свега	5511	4848	579	84
Први	4895	4573	288	34
Други	548	254	259	35
Трећи и више	68	21	32	15
Београдски регион				
Свега	2401	2129	240	32
Први	2195	2041	137	17
Други	185	83	93	9
Трећи и више	21	5	10	6
Регион Војводине				
Свега	3110	2719	339	52
Први	2700	2532	151	17
Други	363	171	166	26
Трећи и више	47	16	22	9
СРБИЈА – ЈУГ				
Свега	3535	3171	298	66
Први	3191	3053	117	21
Други	293	103	160	30
Трећи и више	51	15	21	15
Регион Шумадије и Западне Србије				
Свега	1790	1646	114	30
Први	1663	1605	49	9
Други	109	33	61	15
Трећи и више	18	8	4	6
Регион Јужне и Источне Србије				
Свега	1745	1525	184	36
Први	1528	1448	68	12
Други	184	70	99	15
Трећи и више	33	7	17	9
Регион Косово и Метохија				
Свега

10. Разведени бракови према трајању брака, броју издржаване деце и лицу коме су деца додељена, 2016.

	Република Србија							
	укупно	Србија – север			Србија – југ			
		свега	Београдски регион	Регион Војводине	свега	Регион Шумадије и Западне Србије	Регион Јужне и Источне Србије	Регион Косово и Метохија
Разведени бракови – укупно	9046	5511	2401	3110	3535	1790	1745	...
<i>Трајање разведеног брака</i>								
Испод 1 год.	390	219	84	135	171	80	91	...
1–4	2050	1194	530	664	856	434	422	...
5–9	1802	1098	523	575	704	372	332	...
10–14	1416	873	381	492	543	265	278	...
15–19	1104	690	305	385	414	224	190	...
20–24	943	601	246	355	342	172	170	...
25 и више год.	1341	836	332	504	505	243	262	...
<i>Просечно трајање разведеног брака (године)</i>	13,3	13,6	13,2	13,9	12,9	12,8	13,0	...
<i>Број издржаване деце</i>								
Без деце ¹⁾	4045	2420	1067	1353	1625	803	822	...
Једно	2537	1604	688	916	933	476	457	...
Двоје	1992	1218	548	670	774	397	377	...
Троје	381	217	88	129	164	88	76	...
Четворо	74	39	8	31	35	25	10	...
Петоро	11	8	-	8	3	1	2	...
Шесторо	3	3	-	3	-	-	-	...
Седморо и више	3	2	2	-	1	-	1	...
<i>Коме су деца додељена</i>								
Без деце ¹⁾	4045	2420	1067	1353	1625	803	822	...
Мужу	679	300	95	205	379	189	190	...
Жени	3624	2315	1001	1314	1309	678	631	...
Мужу и жени	644	452	225	227	192	109	83	...
Другим лицима	4	1	-	1	3	1	2	...
Установи	4	2	1	1	2	1	1	...
Остало	46	21	12	9	25	9	16	...
					у %			
<i>Трајање разведеног брака</i>	100,0	100,0	100,0	100,0	100,0	100,0	100,0	
Испод 1 год.	4,3	4,0	3,5	4,3	4,8	4,5	5,2	...
1–4	22,7	21,7	22,1	21,4	24,2	24,2	24,2	...
5–9	19,9	19,9	21,8	18,5	19,9	20,8	19,0	...
10–14	15,7	15,8	15,9	15,8	15,4	14,8	15,9	...
15–19	12,2	12,5	12,7	12,4	11,7	12,5	10,9	...
20–24	10,4	10,9	10,2	11,4	9,7	9,6	9,8	...
25 и више год.	14,8	15,2	13,8	16,2	14,3	13,6	15,0	...
<i>Број издржаване деце</i>	100,0	100,0	100,0	100,0	100,0	100,0	100,0	
Без деце ¹⁾	44,7	43,9	44,4	43,5	46,0	44,8	47,1	...
Једно	28,1	29,1	28,7	29,5	26,4	26,6	26,2	...
Двоје	22,0	22,1	22,8	21,5	21,9	22,2	21,6	...
Троје	4,2	4,0	3,7	4,1	4,6	4,9	4,3	...
Четворо	0,9	0,7	0,3	1,0	1,0	1,4	0,6	...
Петоро	0,1	0,1	-	0,3	0,1	0,1	0,1	...
Шесторо	0,0	0,1	-	0,1	-	-	-	...
Седморо и више	0,0	0,0	0,1	-	0,0	-	0,1	...
<i>Коме су деца додељена</i>	100,0	100,0	100,0	100,0	100,0	100,0	100,0	
Без деце ¹⁾	44,7	43,9	44,4	43,5	46,0	44,8	47,1	...
Мужу	7,5	5,5	4,0	6,6	10,7	10,5	10,9	...
Жени	40,1	42,0	41,7	42,3	37,0	37,9	36,2	...
Мужу и жени	7,1	8,2	9,4	7,3	5,4	6,1	4,8	...
Другим лицима	0,0	0,0	-	0,0	0,1	0,1	0,1	...
Установи	0,0	0,0	0,0	0,0	0,1	0,1	0,0	...
Остало	0,6	0,4	0,5	0,3	0,7	0,5	0,9	...

¹⁾ Укључена и неиздржавана деца.

11. Основни показатељи о закљученим и разведеним браковима, 2016.

Регион Област Град – општина	Закључени бракови		Разведени бракови		
	укупно	на 1000 становника	укупно	на 1000 становника	на 1000 закључених
РЕПУБЛИКА СРБИЈА	35921	5,1	9046	1,3	251,8
СРБИЈА – СЕВЕР	18995	5,3	5511	1,5	290,1
Београдски регион	9030	5,4	2401	1,4	265,9
Београдска област (Град Београд)	9030	5,4	2401	1,4	265,9
Барајево	135	5,0	13	0,5	96,3
Вождовац	877	5,2	275	1,6	313,6
Врачар	349	6,1	103	1,8	295,1
Гроцка	423	4,9	83	1,0	196,2
Звездара	809	5,0	302	1,9	373,3
Земун	915	5,3	190	1,1	207,7
Лазаревац	341	5,9	90	1,6	263,9
Младеновац	256	4,9	67	1,3	261,7
Нови Београд	1150	5,4	366	1,7	318,3
Обреновац	393	5,4	15	0,2	38,2
Палилула	1034	5,7	256	1,4	247,6
Раковица	504	4,6	166	1,5	329,4
Савски венац	318	8,7	83	2,3	261,0
Сопот	77	3,8	12	0,6	155,8
Стари град	299	6,4	80	1,7	267,6
Сурчин	258	5,6	32	0,7	124,0
Чукарица	892	5,0	268	1,5	300,4
Регион Војводине	9965	5,3	3110	1,7	312,1
Западнобачка област	844	4,8	345	1,9	408,8
Сомбор	422	5,2	164	2,0	388,6
Апатин	136	5,0	57	2,1	419,1
Кула	147	3,6	69	1,7	469,4
Оџаци	139	4,9	55	2,0	395,7
Јужнобанатска област	1370	4,8	518	1,8	378,1
Панчево	607	5,0	264	2,2	434,9
Алибунар	82	4,3	22	1,2	268,3
Бела Црква	71	4,3	24	1,5	338,0
Вршац	240	4,8	88	1,8	366,7
Ковачица	122	5,0	44	1,8	360,7
Ковин	162	5,0	47	1,5	290,1
Опово	39	3,9	13	1,3	333,3
Пландиште	47	4,4	16	1,5	340,4
Јужнобачка област	3495	5,7	903	1,5	258,4
Град Нови Сад	2084	5,9	536	1,5	257,2
Нови Сад	1899	5,9	491	1,5	258,6
Петроварадин	185	5,4	45	1,3	243,2
Бач	69	5,1	22	1,6	318,8
Бачка Паланка	279	5,2	98	1,8	351,3
Бачки Петровац	56	4,3	14	1,1	250,0
Беочин	66	4,3	14	0,9	212,1
Бечеј	220	6,1	81	2,3	368,2
Врбас	227	5,6	53	1,3	233,5
Жабалъ	138	5,4	31	1,2	224,6
Србобран	83	5,3	7	0,4	84,3
Сремски Карловци	36	4,2	3	0,4	83,3
Темерин	154	5,5	29	1,0	188,3
Тител	83	5,5	15	1,0	180,7
Севернобанатска област	714	5,1	305	2,2	427,2
Кикинда	272	4,9	113	2,0	415,4
Ада	86	5,3	34	2,1	395,3
Кањижа	127	5,2	60	2,5	472,4
Нови Кнежевац	44	4,1	15	1,4	340,9
Сента	119	5,3	67	3,0	563,0
Чока	66	6,2	16	1,5	242,4
Севернобачка област	1040	5,7	305	1,7	293,3
Суботица	817	5,9	298	2,2	364,7
Бачка Топола	159	5,0	5	0,2	31,4
Мали Иђош	64	5,6	2	0,2	31,3
Средњобанатска област	959	5,4	372	2,1	387,9
Зрењанин	640	5,4	255	2,1	398,4
Житиште	93	6,0	28	1,8	301,1
Нова Црња	57	5,9	13	1,4	228,1
Нови Бечеј	117	5,1	56	2,4	478,6
Сечањ	52	4,3	20	1,6	384,6
Сремска област	1543	5,1	362	1,2	234,6
Сремска Митровица	416	5,4	70	0,9	168,3
Инђија	230	5,0	68	1,5	295,7
Ириг	54	5,2	13	1,3	240,7
Пеџинци	106	5,5	18	0,9	169,8
Рума	255	4,9	51	1,0	200,0
Стара Пазова	311	4,8	83	1,3	266,9
Шид	171	5,3	59	1,8	345,0

11. Основни показатељи о закљученим и разведеним браковима, 2016. (наставак)

Регион Област Град – општина	Закључени бракови		Разведени бракови		
	укупно	на 1000 становника	укупно	на 1000 становника	на 1000 закључених
СРБИЈА – ЈУГ	16926	4,8	3535	1,0	208,9
Регион Шумадије и Западне Србије	9699	5,0	1790	0,9	184,6
Златиборска област	1367	5,0	246	0,9	180,0
Град Ужице	353	4,7	89	1,2	252,1
Ужице	326	4,8	86	1,3	263,8
Севојно	27	4,0	3	0,4	111,1
Ариље	91	5,0	13	0,7	142,9
Бајина Башта	105	4,2	26	1,1	247,6
Косјерић	38	3,4	1	0,1	26,3
Нова Варош	46	3,0	7	0,5	152,2
Пожега	118	4,2	17	0,6	144,1
Прибој	136	5,4	17	0,7	125,0
Пријеполје	189	5,3	18	0,5	95,2
Сјеница	216	8,3	47	1,8	217,6
Чајетина	75	5,2	11	0,8	146,7
Колубарска област	869	5,2	183	1,1	210,6
Ваљево	477	5,5	75	0,9	157,2
Лајковац	71	4,7	31	2,1	436,6
Љиг	62	5,3	9	0,8	145,2
Мионица	47	3,5	14	1,0	297,9
Осечина	57	5,0	4	0,3	70,2
Уб	155	5,6	50	1,8	322,6
Мачванска област	1488	5,2	222	0,8	149,2
Шабач	610	5,4	35	0,3	57,4
Богатић	119	4,4	23	0,8	193,3
Владимирци	73	4,5	5	0,3	68,5
Коцељева	76	6,2	2	0,2	26,3
Крупањ	75	4,7	14	0,9	186,7
Лозница	419	5,5	125	1,6	298,3
Љубовија	53	4,0	7	0,5	132,1
Мали Зворник	63	5,4	11	0,9	174,6
Моравичка област	972	4,8	163	0,8	167,7
Чачак	554	5,0	113	1,0	204,0
Горњи Милановац	208	4,9	35	0,8	168,3
Ивањица	116	3,8	14	0,5	120,7
Лучани	94	4,9	1	0,1	10,6
Поморавска област	854	4,2	147	0,7	172,1
Јагодина	304	4,3	60	0,9	197,4
Деспотовац	76	3,6	-	-	-
Параћин	231	4,4	50	1,0	216,5
Рековац	20	2,0	9	0,9	450,0
Свилајнац	77	3,5	28	1,3	363,6
Ђуприја	146	5,0	-	-	-
Расинска област	975	4,2	216	0,9	221,5
Крушевац	525	4,2	97	0,8	184,8
Александровац	92	3,7	32	1,3	347,8
Брус	69	4,5	9	0,6	130,4
Варварин	62	3,7	27	1,6	435,5
Трстеник	189	4,7	41	1,0	216,9
Ћићевац	38	4,3	10	1,1	263,2
Рашка област	1832	6,0	327	1,1	178,5
Краљево	535	4,4	84	0,7	157,0
Врњачка Бања	127	4,8	36	1,4	283,5
Нови Пазар	734	7,0	152	1,5	207,1
Рашка	90	3,9	12	0,5	133,3
Тутин	346	11,0	43	1,4	124,3
Шумадијска област	1342	4,7	286	1,0	213,1
Крагујевац	881	4,9	147	0,8	166,9
Аранђеловац	220	4,9	95	2,1	431,8
Баточина	39	3,5	1	0,1	25,6
Кнић	33	2,5	4	0,3	121,2
Лапово	23	3,1	2	0,3	87,0
Рача	49	4,6	13	1,2	265,3
Топола	97	4,6	24	1,1	247,4
Регион Јужне и Источне Србије	7227	4,7	1745	1,1	241,5
Борска област	626	5,4	296	2,5	472,8
Бор	209	4,5	103	2,2	492,8
Кладово	128	6,7	36	1,9	281,3
Мајданпек	101	5,9	53	3,1	524,8
Неготин	188	5,5	104	3,1	553,2

11. Основни показатељи о закљученим и разведеним браковима, 2016. (наставак)

Регион Област Град – општина	Закључени бракови		Разведени бракови		
	укупно	на 1000 становника	укупно	на 1000 становника	на 1000 закључених
Браничевска област	767	4,4	275	1,6	358,5
Град Пожаревац	338	4,6	101	1,4	298,8
Пожаревац	285	4,7	87	1,4	305,3
Костолац	53	4,0	14	1,1	264,2
Велико Градиште	84	5,1	25	1,5	297,6
Голубац	41	5,3	7	0,9	170,7
Жабари	35	3,5	16	1,6	457,1
Жагубица	39	3,3	19	1,6	487,2
Кучево	61	4,4	34	2,5	557,4
Мало Црниће	58	5,6	15	1,4	258,6
Петровац на Млави	111	3,8	58	2,0	522,5
Зајечарска област	463	4,2	245	2,2	529,2
Зајечар	245	4,4	148	2,6	604,1
Бољевац	48	4,1	21	1,8	437,5
Књажевац	99	3,4	45	1,6	454,5
Сокобања	71	4,8	31	2,1	436,6
Јабланичка област	838	4,1	138	0,7	164,7
Лесковац	582	4,2	89	0,6	152,9
Бојник	36	3,5	10	1,0	277,8
Власотинце	101	3,6	11	0,4	108,9
Лебане	76	3,7	24	1,2	315,8
Медвеђа	38	5,6	3	0,4	78,9
Црна Трава	5	3,7	1	0,7	200,0
Нишавска област	1812	5,0	421	1,2	232,3
Град Ниш	1410	5,5	312	1,2	221,3
Медијана	515	6,0	115	1,3	223,3
Нишка Бања	60	4,2	15	1,0	250,0
Палилула	360	4,9	91	1,2	252,8
Пантелеј	264	4,9	53	1,0	200,8
Црвени крст	211	6,7	38	1,2	180,1
Алексинач	186	3,8	77	1,6	414,0
Гаџин Хан	18	2,5	4	0,5	222,2
Дољевац	54	3,0	9	0,5	166,7
Мерошина	61	4,6	11	0,8	180,3
Ражањ	24	2,9	6	0,7	250,0
Сврђиг	59	4,5	2	0,2	33,9
Пиротска област	401	4,6	78	0,9	194,5
Пирот	269	4,9	45	0,8	167,3
Бабушница	39	3,6	8	0,7	205,1
Бела Паланка	50	4,5	6	0,5	120,0
Димитровград	43	4,5	19	2,0	441,9
Подунавска област	794	4,2	50	0,3	63,0
Смедерево	472	4,5	22	0,2	46,6
Велика Плана	145	3,7	28	0,7	193,1
Смедеревска Паланка	177	3,7	-	-	-
Пчињска област	1153	5,8	143	0,7	124,0
Град Врање	385	4,7	49	0,6	127,3
Врање	354	4,9	44	0,6	124,3
Врањска Бања	31	3,4	5	0,6	161,3
Босилеград	31	4,2	1	0,1	32,3
Бујановац	264	7,0	51	1,3	193,2
Владичин Хан	80	4,1	-	-	-
Прешево	280	9,4	21	0,7	75,0
Сурдулица	93	4,9	19	1,0	204,3
Трговиште	20	4,3	2	0,4	100,0
Топличка област	373	4,3	99	1,1	265,4
Прокупље	205	4,9	70	1,7	341,5
Блаце	35	3,2	5	0,5	142,9
Житорађа	61	4,0	6	0,4	98,4
Куршумлија	72	4,0	18	1,0	250,0
Регион Косово и Метохија

Контакт: gordana.jordanovski@stat.gov.rs, тел.: 011 2412-922, локал 270
 Издаје и штампа: Републички завод за статистику, 11 050 Београд, Милана Ракића 5
 Телефон: 011 2412-922 (централа) • Телефакс: 011 2411-260 • www.stat.gov.rs
 Одговара: др Миладин Ковачевић, директор
 Тираж: 20 • Периодика излажења: годишња