

**РЕПУБЛИКА СРБИЈА**

**РЕПУБЛИЧКИ ЗАВОД ЗА СТАТИСТИКУ**

**АНКЕТА О РАДНОЈ СНАЗИ  
У РЕПУБЛИЦИ СРБИЈИ,  
2015.**

**БИЛТЕН**

**2016  
\* 608**

# АНКЕТА О РАДНОЈ СНАЗИ У РЕПУБЛИЦИ СРБИЈИ, 2015.

Београд, 2016.

**Издавач:** Републички завод за статистику, Београд, Милана Ракића 5

**За издавача:** др Миладин Ковачевић, директор

Приликом коришћења података објављених у овој публикацији  
обавезно је навођење извора.

## ПРЕДГОВОР

Републички завод за статистику објављује резултате Анкете о радној снази за 2015. годину.

Почев од 2015. године, Анкета се спроводи као континуирано истраживање на подручју Републике Србије. Приликом дефинисања основних контингената радне снаге коришћене су међународне препоруке и дефиниције, тако да информације добијене овом анкетом представљају најважнији извор података из области статистике рада који су садржински и методолошки упоредиви са истоврсним подацима других земаља.

Подаци из овог истраживања намењени су широком кругу корисника у земљи, а достављају се и бројним међународним организацијама (*Eurostat, ILO, Светска банка, ММФ, OECD, UNICEF, UNESCO* и др.).

Билтен се састоји из више делова. Први део садржи методолошка објашњења и план узорка. У другом делу дати су основни индикатори становништва старости 15 и више година (стопе и апсолутне вредности). У трећем делу приказани су основни индикатори запосленог становништва старог 15 и више година. Четврти део садржи основне индикаторе незапосленог становништва, док се у петом делу могу наћи индикатори који се односе на неактивно и потенцијално активно становништво. У шестом делу дате су табеле са оценама тотала, горњом и доњом границом 95-процентног интервала поверења и коефицијентом варијације за главне карактеристике становништва.

На посебан захтев корисника могу се добити и други подаци из Анкете, према садржају упитника и методолошком упутству.

Подаци који су због величине узорка непоуздани обележени су посебним ознакама.

У Београду, 2016.

Директор  
Др Миладин Ковачевић



## САДРЖАЈ

Предговор .....	3
Методолошка објашњења .....	7
<b>Табеларни прикази</b>	
<b>Становништво старо 15 и више година</b>	
1. Становништво према статусу активности, старосним групама, региону и типу насеља, 2015. ....	15
2. Мушко становништво пола према статусу активности, старосним групама, региону и типу насеља, 2015. ....	17
3. Женско становништво пола према статусу активности, старосним групама, региону и типу насеља, 2015. ....	18
4. Становништво према групама старости, полу и активности, 2015. ....	19
5. Становништво према образовању, полу и активности, 2015. ....	20
6. Становништво према брачном статусу, полу и активности, 2015. ....	21
7. Статус лица према субјективном мишљењу, полу, региону и типу насеља, 2015. ....	22
8. Стопе активности, запослености, незапослености и неактивности за становништво старо 15 и више година, по областима, 2015. ....	23
<b>Запослени</b>	
9. Запослени према старосним групама, полу, региону и типу насеља, 2015. ....	29
10. Запослени према нивоу образовања, полу, региону и типу насеља, 2015. ....	30
11. Запослени према професионалном статусу, полу, региону и типу насеља, 2015. ....	31
12. Запослени према уобичајеним сатима рада, полу, региону и типу насеља, 2015. ....	32
13. Запослени према својини и радном времену, полу и региону, 2015. ....	33
14. Запослени према сектору делатности, полу и региону, 2015. ....	34
15. Запослени према занимању, полу и региону, 2015. ....	35
16. Запослени у формалном и неформалном радном односу, према групама старости, професионалном статусу, полу и региону, 2015. ....	36
17. Запослени према томе да ли траже други посао, разлозима тражења другог посла, полу и региону, 2015. ....	38
18. Запослени радници према врсти уговора и правима из радног односа, полу, региону и типу насеља, 2015. ....	40
19. Запослени радници према сектору делатности, полу, региону и типу насеља, 2015. ....	41
20. Запослени радници према занимању, полу, региону и типу насеља, 2015. ....	43
21. Запослени радници према врсти рада, полу, региону и типу насеља, 2015. ....	45
22. Запослени радници према својини, полу, региону и типу насеља, 2015. ....	47
<b>Незапослени</b>	
23. Незапослени према старосним групама, полу, региону и типу насеља, 2015. ....	51
24. Незапослени према образовању, полу, региону и типу насеља, 2015. ....	51
25. Незапослени према дужини тражења посла, полу, региону и типу насеља, 2015. ....	52
26. Незапослени према претходном радном искуству, врсти посла који траже, полу, региону и типу насеља, 2015. ....	52
27. Незапослени према евиденцији Националне службе за запошљавање, по полу, региону и типу насеља, 2015. ....	54
<b>Неактивни</b>	
28. Неактивни према групама старости, полу, региону и типу насеља, 2015. ....	57
29. Неактивни према образовању, полу, региону и типу насеља, 2015. ....	57
30. Неактивни према могућности запослења, полу и региону, 2015. ....	58
31. Неактивни према претходном радном искуству, изворима прихода, полу и региону, 2015. ....	59
32. Потенцијално активно становништво према полу и региону, 2015. ....	59
<b>Оцене</b>	
А. Укупно становништво – оцене тотала, горње и доње границе 95-процентног интервала поверења и коефицијенти варијације главних карактеристика, 2015. ....	62
А. Мушко становништво – оцене тотала, горње и доње границе 95-процентног интервала поверења и коефицијенти варијације главних карактеристика, 2015. ....	63
А. Женско становништво – оцене тотала, горње и доње границе 95-процентног интервала поверења и коефицијенти варијације главних карактеристика, 2015. ....	64
Б. Укупно становништво – оцене стопа, горње и доње границе 95-процентног интервала поверења и коефицијенти варијације за стопе активности, запослености и незапослености, 2015. ....	65
Б. Мушко становништво – оцене стопа, горње и доње границе 95-процентног интервала поверења и коефицијенти варијације за стопе активности, запослености и незапослености, 2015. ....	66
Б. Женско становништво – оцене стопа, горње и доње границе 95-процентног интервала поверења и коефицијенти варијације за стопе активности, запослености и незапослености, 2015. ....	67

## Графички прикази

Граф. 1. Статус лица старости 15–24 године у активности, 2015. ....	15
Граф. 2. Стопе активности, запослености, незапослености и неактивности према регионима, 2015. ....	16
Граф. 3. Стопе запослености, незапослености и неактивности према полу, 2015. ....	16
Граф. 4. Стопе запослености, незапослености и неактивности према нивоу највишег завршеног образовања, 2015. ....	21
Граф. 5. Подручје образовања лица која су се запослила у последње три године, 2015. ....	30
Граф. 6. Запослени који желе да раде више сати по полу, 2015. ....	32
Граф. 7. Запослени према разлозима рада краће од пуног радног времена по полу, 2015. ....	33
Граф. 8. Формално/неформално запослени према сектору делатности, 2015. ....	37
Граф. 9. Запослени према специфичним врстама радног времена, 2015. ....	38
Граф. 10. Самозапослени према занимању и полу, 2015. ....	39
Граф. 11. Запослени радници који имају обавезу да контролишу рад других радника, према полу, 2015. ....	42
Граф. 12. Структура запослених радника према плаћеним и неплаћеним прековременим сатима рада, 2015. ....	42
Граф. 13. Структура запослених радника према занимању и полу %, 2015. ....	44
Граф. 14. Запослени радници према дужини трајања привременог рада (на одређено време, сезонски или повремено), 2015. ....	46
Граф. 15. Запослени радници према разлозима рада на одређено време, сезонски или повремено, 2015. ....	46
Граф. 16. Запослени према сектору делатности на додатном послу, 2015. ....	48
Граф. 17. Запослени према професионалном статусу на додатном послу, 2015. ....	48
Граф. 18. Пет главних разлога престанка радног односа незапослених који су престали да раде у претходних осам година, 2015. ....	53
Граф. 19. Незапослени према евиденцији Национална служба за запошљавање, 2015. ....	54
Граф. 20. Неактивни који не траже посао због бриге о деци или о одраслим неспособним лицима према полу, 2015. ....	58

## Мапе

Стопа запослености по областима, 2015. ....	24
Стопа незапослености по областима, 2015. ....	25

## МЕТОДОЛОШКА ОБЈАШЊЕЊА

### Увод

Анкетом о радној снази прикупљају се подаци о основним карактеристикама радне снаге, на основу којих се врши процена укупне радне снаге у нашој земљи. Главни циљ овог истраживања јесте добијање података о три основна, међусобно искључива контингента становништва: запослена, незапослена и неактивна лица. Подаци прикупљени Анкетом користе се за праћење, мерење и оцењивање економских и друштвених кретања у Републици Србији.

Резултати истраживања објављују се у агрегираном облику, чиме је, у складу са одредбама Закона о званичној статистици („Службени гласник РС“, број 104/09), у потпуности обезбеђена тајност индивидуалних података о домаћинствима и лицима.

### Јединица анкетирања

Јединица анкетирања је сваки члан случајно изабраног домаћинства. Основни социодемографски подаци прикупљени су о свим лицима у изабраним домаћинствима, док су о радној активности анкетирана само лица старе 15 и више година.

### Период посматрања

Анкета о радној снази се од 2015. године спроводи као континуирано истраживање. Свака седмица у току године је посматрана (референтна) седмица. Период анкетирања траје две седмице након посматране седмице. За свако домаћинство у узорку назначена је седмица посматрања. Пошто се једно домаћинство у узорку појављује четири пута, размак између два узастопна појављивања у узорку, тј. анкетирања не може бити мањи од три месеца.

Период посматрања за први квартал се састојао од 13 референтних седмица и трајао је у периоду од 29. децембра 2014. до 29. марта 2015. Период анкетирања за цео квартал био је од 5. јануара 2015. до 12. априла 2015.

Период посматрања за други квартал се састојао од 13 референтних седмица и трајао је у периоду од 30. марта до 28. јуна 2015. Период анкетирања за цео квартал био је од 6. априла до 12. јула 2015.

Период посматрања за трећи квартал се састојао од 13 референтних седмица и трајао је у периоду од 29. јуна до 27. септембра 2015. Период анкетирања за цео квартал био је од 6. јула до 11. октобра 2015.

Период посматрања за четврти квартал се састојао од 14 референтних седмица и трајао је у периоду од 28. септембра 2015. до 3. јануара 2016. Период анкетирања за цео квартал био је од 5. октобра 2015. до 17. јануара 2016.

У Анкети о радној снази **седмица** је дефинисана као период од седам дана, који почиње понедељком а завршава се недељом.

### Дефиниције

При изради методологије Анкете коришћене су дефиниције и препоруке објављене у методолошком материјалу Евростата: *Council Regulation (EC) No 577/98, Regulation (EC) No 1991/2002, Council Regulation (EC) No 377/2008, и No 2257/2003, Comission Regulation (EC) No 1897/2000.*

**Домаћинством** се сматра: **а)** свака породична или друга заједница лица која изјаве да заједно живе и да заједнички троше своје приходе за задовољавање основних животних потреба (трошкова становања, исхране итд.), без обзира на то да ли се у време анкетирања сви чланови налазе у месту где је домаћинство настањено или ван тог места; **б)** свако лице које живи само (самачко домаћинство), а које нема своје домаћинство у другом месту, које живи у посебном или у дељивом стану, или као самац-подстанар, без обзира на то да ли станује у истој соби са другим самцем или са члановима домаћинства станодавца, али не троши своје приходе заједно са њима, него само плаћа услуге становања.



**Запослени** су лица која су најмање један сат у посматраној седмици обављала неки плаћени посао (у новцу или натури), као и лица која су имала запослење, али која су у тој седмици била одсутна са посла. У запослене, поред лица која имају заснован радни однос и раде у предузећу, установи или у другој врсти организације или раде као приватни предузетници, укључују се и индивидуални пољопривредници, помажући чланови у домаћинству, као и лица која су обављала неки посао који су самостално пронашла и уговорила (усмено или писмено) без заснивања радног односа. Према томе, у Анкети се не узима у обзир формални статус лица које се анкетира, него се радни статус тог лица одређује на основу стварне активности коју је оно обављало у посматраној седмици.

Према Класификацији професионалног статуса запослених, они се деле на: samozапослене, запослене раднике и помажуће чланове домаћинства.

**Самозапослени** су лица која раде самостално у властитом предузећу, установи, приватној радњи или на пољопривредном имању, као и лица која обављају самосталну професионалну делатност или неки други посао за сопствени рачун.

**Запослени радници** су лица која раде за послодавца у било ком сектору својине, без обзира на то да ли имају формални уговор о запослењу или раде на основу усменог договора. Чланови домаћинства који помажу у обављању породичног посла и који су плаћени за свој рад сматрају се запосленим радницима.

**Помажући чланови домаћинства** су лица која помажу другом члану домаћинства у вођењу породичног посла или пољопривредног газдинства, а да при томе нису плаћена за тај рад.

**Незапослени** су лица која нису обављала ниједан плаћени посао у посматраној седмици, активно су тражила посао током четири седмице које су претходиле посматраној седмици и у могућности су да почну да раде у року од две седмице након посматране седмице. Незапослена су и она лица која током претходне четири седмице нису тражила посао, пошто су већ нашла посао на којем треба да почну да раде након истека посматране седмице, а најкасније у року од три месеца.

**Активно становништво (радну снагу)** чине сва запослена и незапослена лица.

**Неактивно становништво** чине сва лица стара 15 и више година која нису сврстана у запослено или незапослено становништво. У неактивна лица спадају студенти, пензионери, лица која обављају кућне послове, као и остала лица која у посматраној седмици нису обављала ниједан плаћени посао, нису активно тражила посао или нису била у могућности да почну да раде у року од две седмице након истека посматране седмице.

**Потенцијално активно становништво (потенцијална радна снага)** чине лица која активно траже посао, али нису у могућности да одмах, односно у року од две седмице почну да раде, као и лица која су у могућности да одмах почну да раде, али која активно не траже посао. У овај контингент укључена су и тзв. обесхрабрена лица, тј. лица која не траже посао зато што су уверена да га не могу наћи, иако су у могућности да одмах почну да раде уколико би им посао био понуђен.

**Субјективни радни статус** представља радни статус анкетираног лица према његовом сопственом мишљењу, а не према његовој стварној активности у посматраној седмици.

**Стопа активности** представља проценат активног становништва у укупном становништву старом 15 и више година.

**Стопа запослености** представља проценат запослених у укупном становништву старом 15 и више година.

**Стопа незапослености** представља проценат незапослених у укупном броју активних становника старих 15 и више година.

**Стопа неактивности** представља проценат неактивног становништва у укупном становништву старом 15 и више година.

**Стопа неформалне запослености** представља проценат лица која раде без формалног уговора о раду у укупном броју запослених. Ова категорија обухвата запослене у нерегистрованој фирми, запослене у регистрованој фирми, али без формалног уговора о раду и без социјалног и пензионог осигурања, као и неплаћене помажуће чланове домаћинства.

## Класификације

Приликом шифрирања и обраде података добијених овом анкетом, коришћене су следеће класификације:

1. Класификација делатности, која је упоредива са класификацијом делатности Уједињених нација (*ISIC, rev. 4*) и класификацијом Европске уније (*NACE, rev. 2*);
2. Класификација занимања, која је упоредива са Међународном стандардном класификацијом занимања (*ISCO – 08*);
3. Списак школа, који је упоредив са међународним нивоима образовања и обуке (*ISCED – 2011*), и
4. Класификација професионалног статуса запослених лица, која је упоредива са међународном класификацијом положаја у запослењу (*ICSE*).

## Методолошке напомене

### Објашњење појединих разлика у подацима у односу на резултате претходно спроведених Анкета о радној снази

Анкета о радној снази први пут је у нашој земљи спроведена 1994. године (као пробно истраживање), а од 1995. године истраживање је редовно спровођено једанпут годишње, све до 2008. године, од када се Анкета спроводи два пута годишње (у априлу и октобру). У 2014. истраживање је спроведено четири пута (организовано као квартално истраживање), а од 2015. године Анкета постаје континуирана.

Оквир за избор узорка за анкете које су спровођене у периоду од 1994. до 2003. године био је Попис становништва, домаћинства и станова 1991. године, а Анкета је спровођена на узорку од око 3900 домаћинства.

Оквир за избор узорка Анкете о радној снази у 2004. години био је Попис из 2002. године, а Анкета је спроведена на узорку од 6500 домаћинства.

Приликом израде инструмената за спровођење истраживања у 2004. години измењен је садржај обрасца, што је омогућило прецизније дефинисање основних контингената становништва који се добијају на основу овог истраживања.

У 2008. години извршена је ревизија упитника и методолошког упутства Анкете у складу са тадашњим препорукама Евростата. Од 2008. до 2015. године упитник се непрестано прилагођава најновијим препорукама Евростата.

У 2013. години извршена је ревизија узорка на основу Пописа 2011. године.

У 2014. години извршена је ревизија узорка због преласка на кварталну периодичку истраживања.

У 2015. години извршена је ревизија узорка због преласка на континуирану периодичку истраживања. Величина узорка је повећана и промењен је систем оцењивања.

### Разлике које се јављају међу подацима о броју запослених из Анкете о радној снази и из других статистичких истраживања

Подаци о регистрованој запослености који се добијају из административног извора преузимају се из Централног регистра обавезног социјалног осигурања (ЦРОСО), док се подаци о броју регистрованих незапослених лица преузимају из Националне службе за запошљавање. У Анкети се не узима у обзир формални статус лица које се анкетира, него се његов радни статус одређује на основу активности коју је обављало у посматраној седмици. Подаци који се добијају из ових извора разликују се од података добијених Анкетом о радној снази из следећих разлога:

- **метод прикупљања** је различит, јер се у Анкети подаци прикупљају од лица у домаћинствима која су изабрана у узорак, док су подаци о регистрованој запослености пописног карактера;
- **извор података** у Анкети представља изјава лица које даје податке анкетару, док је извор за регистровану запосленост регистрација лица у ЦРОСО регистру;

- **јединица посматрања** у Анкети је сваки члан случајно изабраног домаћинства, док су јединице посматрања за регистровану запосленост сви обвезници плаћања доприноса обавезног социјалног осигурања;
- **период посматрања** активности лица у Анкети је седмица која претходи анкетирању, док се као временска тачка за преузимање регистроване запослености из ЦРОСО базе узима претпоследњи радни дан у месецу;
- **дефиниције запослености** су различите, јер се подацима о броју запослених који се добијају из административних извора обухватају **само формално запослени**, тј. лица која се налазе у евиденцији ЦРОСО и која су осигурана по основу запослења, обављања самосталних делатности или обављања пољопривредних делатности, док Анкета (према међународној *ILO* дефиницији) оцењује како формалну, тако и **неформалну запосленост** лица изабраних у узорак (случајно изабрани део популације).
- Поред различите дефиниције, ова два истраживања имају и **различиту периодичку спровођења**. Периодика прикупљања података о броју запослених који се добијају из административних извора је месечна, док се Анкета о радној снази од 2015. године спроводи континуирано (анкетирање се обавља сваке седмице у току године), при чему се резултати објављују квартално.

Подаци о броју незапослених, добијени Анкетом, разликују се од броја формално незапослених лица евидентираних у Националној служби за запошљавање. Првенствено, лице које је пријављено у Националној служби за запошљавање, али током четири седмице које су претходиле анкетирању није предузимало активне кораке с циљем тражења посла и није у могућности да почне да ради у року од две седмице, сматра се неактивним лицем.

У другом случају, лице које није пријављено Националној служби за запошљавање (пензионер, студент, домаћица), али је током четири седмице које су претходиле анкетирању предузимало активне кораке с циљем тражења посла (путем огласа, директним обраћањем послодавцу и на бројне друге начине) и у могућности је да почне да ради у року од две седмице, сматра се незапосленим лицем.

## План узорка

У 2015. години извршена је ревизија узорка. План узорка је коригован због преласка на континуирану периодичку истраживања и промењен је систем оцењивања.

**Основни скуп** чине домаћинства и лица на територији Републике Србије, без Региона Косово и Метохија, која представљају уобичајено становништво. Искључена су лица у колективним домаћинствима (студентски и ђачки домови, домови за децу и омладину ометену у развоју, домови за социјално угрожену децу, домови за пензионере, старе и изнемогле, домови за одрасле инвалиде, манастири, самостани и сл.).

**Тип узорка** – двоетапни стратификовани узорак. Јединице прве етапе су пописни кругови, а јединице друге етапе су домаћинства.

**Стратификација.** Пописни кругови као примарне јединице стратификују се према типу насеља (град и остало) и према територији на нивоу НСТЈ 3 (25 области: Београдска, Западнобачка, Јужнобанатска, Јужнобачка, Севернобанатска, Севернобачка, Средњобанатска, Сремска, Златиборска, Колубарска, Мачванска, Моравичка, Поморавска, Расинска, Рашка, Шумадијска, Борска, Браничевска, Зајечарска, Јабланичка, Нишавска, Пиротска, Подунавска, Пчињска и Топличка).

**Оквир за избор узорка.** Попис становништва спроведен у Републици Србији 2011. године коришћен је као оквир за избор пописних кругова и домаћинстава. Формиран је искључивањем свих пописних кругова са 19 и мање домаћинстава. На тај начин оквир је редукован за 1,5% у односу на основни скуп.

**Величина узорка.** Планирана величина узорка за 2015. годину износи 54578 домаћинстава у 5422 пописна круга. Планирана величина узорка повећана је за 9918 домаћинстава и 1135 пописних кругова у односу на 2014. годину. Повећање узорка било је условљено преласком на континуирану периодичку истраживања у 2015. години и потребом да прецизност оцена на нивоу квартала буде у складу са регулативама ЕУ. У пописним круговима који су први пут укључени у узорак у октобру 2013. изабрано је по 12 домаћинстава, а у осталим пописним круговима изабрано је по 10 домаћинстава.

**Алокација узорка.** Пропорционална алокација према броју лица старих 15 и више година, у оквиру типа насеља и територије, незнатно је коригована како би се добила боља прецизност оцена на нивоу области, као и равномерна дистрибуција узорка у времену. Преласком на континуирану периодичку истраживања било је потребно извршити дистрибуцију узорка у времену. Сваки подзорак алоциран за квартал, униформно и на случајан начин, дистрибуира се на 13 седмица за прва три квартала и 14 седмица за четврти квартал. У 2015. години се посматрају 53 седмице, што се дешава сваке четврте године.

**Избор узорка.** Узорак за 2015. годину, састоји се од девет независних подзорака, који се бирају према истој узорачкој шеми. Јединице прве етапе (пописни кругови) бирају се систематски, са вероватноћом пропорционалном броју лица старих 15 и више година. У оквиру сваког стратума, пописни кругови су сортирани према општини којој припадају и редном броју у оквиру општине. На тај начин је, уз систематски избор, обезбеђен висок ниво имплицитне географске стратификације и осигурана ефективна дистрибуција узорка. Јединице друге етапе (домаћинства) бирају се са једнаким вероватноћама (просто случајно).

**Ротациона шема.** Анкета о радној снази се заснива на ротационом панел-плану узорка, по коме је свако домаћинство четири пута у узорку. Примењена је ротациона шема 2-2-2. За сваки квартал алоцирају се по четири подзорка (ротационе групе). Сваког квартала (К) у узорак се укључује: једна нова ротациона група, две ротационе групе из претходног квартала (К-1) и једна ротациона група из квартала К-3. На основу примењене ротационе шеме, свако домаћинство и лице изабрано у узорак анкетира се четири пута у року од 18 месеци, тј. домаћинство и лице је у узорку два узастопна квартала, затим два квартала је ван узорка и поново је два узастопна квартала у узорку.

**Реализација узорка.** Анкетирано је укупно 113890 лица, а за 98884 лица прикупљени су подаци о њиховој радној активности, што је 1,6% од укупног броја лица старих 15 и више година.

**Систем оцењивања.** Одговара двоетапном стратификованом узорку, где је процедура избора за прву етапу пропорционална величини и са понављањем, а за другу просто случајна и без понављања. Да би оцене из узорка биле репрезентативне за посматрану општу популацију, сваком домаћинству и лицу из узорка придружен је пондер (фактор експанзије). Главна компонента пондера је реципрочна вредност производа вероватноћа избора у свакој етапи за сваки стратум и представља основни пондер (пондер плана узорка). Друга компонента пондера узима у обзир ниво неодговора за домаћинство. Након завршетка рада на терену израчунате су стопе одговора. Оне су искоришћене за кориговање пондера плана узорка за сваки пописни круг.

Финални пондер за лице израчунава се на основу коригованог пондера за домаћинство, применом поступка постстратификације, којим се оцене тотала броја лица усклађују са текућим демографским проценама. Закључно са 2014. годином постстратификација је вршена на нивоу области (ниво НСТЈ 3), према годинама старости (две групе – до 14 година, 15 и више), а у 2015. години извршена је промена увођењем детаљније класификације на нивоу области, према петогодишњима старости (14 група) и полу (две групе).

За различите индикаторе израчунавају се оцене тотала, пропорција, као и њихове грешке, за Републику Србију – укупно, и ниво НСТЈ 2 (Београдски регион, Регион Војводине, Регион Шумадије и Западне Србије, Регион Јужне и Источне Србије, Регион Косово и Метохија).

За оцену узорачких грешака израчунавају се стандардне грешке, коефицијенти варијације и 95-процентни интервали поверења за параметре, којима се мери прецизност оцена. Узорачке грешке публикују се само за главне карактеристике становништва (у табелама А и Б). Оцене за поједине подгрупе могу бити релативно непрецизне са великим коефицијентом варијације, посебно када је величина узорка мала. Приликом публикавања оцена следећи критеријуми су узети у обзир: оцене са коефицијентом варијације  $CV \leq 15\%$  публиковане су без ограничења; оцене са  $15\% < CV \leq 30\%$  публиковане су у загради, као мање прецизне оцене које треба користити са опрезом; оцене са  $CV > 30\%$  нису публиковане, уписан је знак који означава да је реч о малом броју појава (*l*).

**Објашњење знакова:**

- = Нема појава
- ... = Не располаже се подацима
- / = Мали број појава – оцена није публикована
- () = Мање прецизна оцена – користити са опрезом
- <sup>1)</sup> = Ознака за напомену у табели

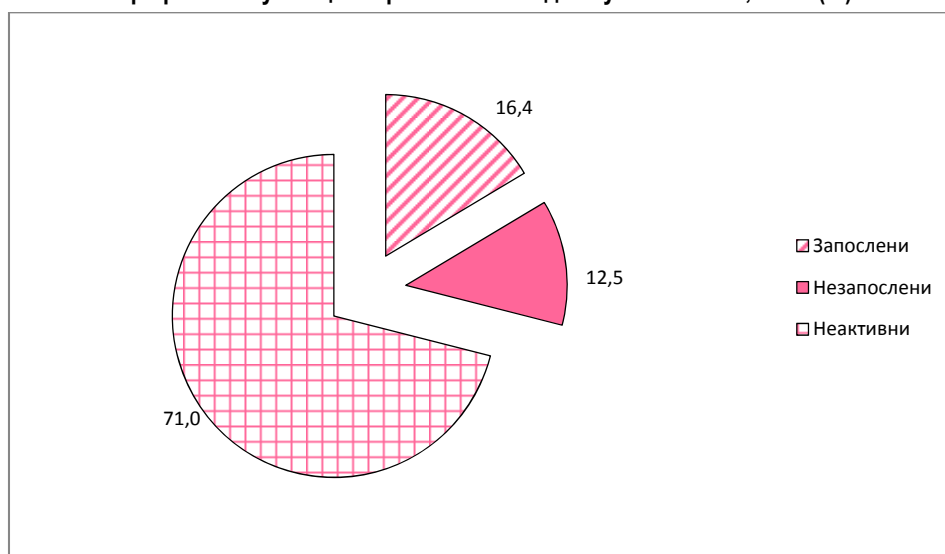
**Становништво старо 15 и више година**



## 1. Становништво према статусу активности, старосним групама, региону и типу насеља, 2015

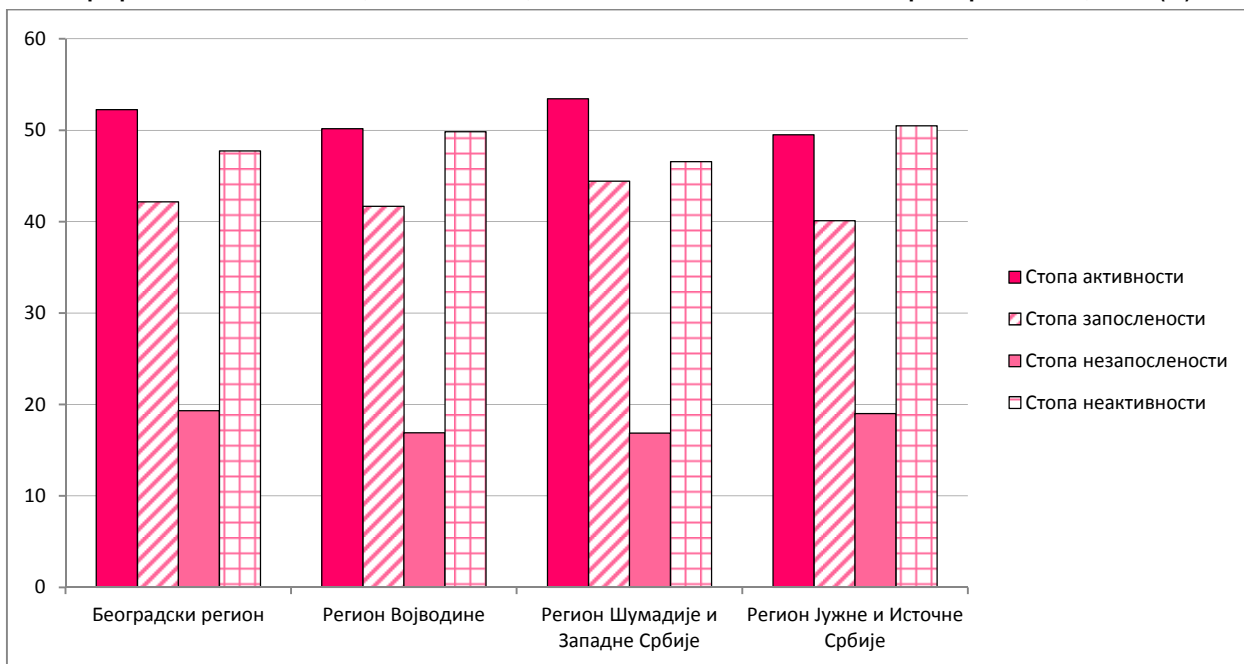
	Република Србија							
	укупно	Србија – север		Србија – југ			тип насеља	
		Београдски регион	Регион Војводине	Регион Шумадије и Западне Србије	Регион Јужне и Источне Србије	Регион Косово и Метохија	градско	остало
<b>Становништво старо 15 и више година</b>	<b>6059922</b>	<b>1433059</b>	<b>1624280</b>	<b>1693631</b>	<b>1308953</b>	...	<b>3608155</b>	<b>2451767</b>
Активно	3116782	748906	814757	905047	648072	...	1840410	1276372
Запослено	2558407	604168	677026	752364	524848	...	1474272	1084135
Незапослено	558375	144738	137732	152682	123224	...	366138	192237
Неактивно	2943140	684153	809522	788584	660881	...	1767745	1175395
Стопа активности	51,4	52,3	50,2	53,4	49,5	...	51,0	52,1
Стопа запослености	42,2	42,2	41,7	44,4	40,1	...	40,9	44,2
Стопа незапослености	17,9	19,3	16,9	16,9	19,0	...	19,9	15,1
Стопа неактивности	48,6	47,7	49,8	46,6	50,5	...	49,0	47,9
<b>Младо становништво (15–24)</b>	<b>779963</b>	<b>170533</b>	<b>212375</b>	<b>225335</b>	<b>171721</b>	...	<b>454511</b>	<b>325453</b>
Активно	225960	42239	65326	67694	50701	...	110598	115362
Запослено	128098	23773	40367	36307	27651	...	58154	69944
Незапослено	97862	18467	24958	31387	23050	...	52444	45418
Неактивно	554003	128293	147049	157641	121020	...	343913	210090
Стопа активности	29,0	24,8	30,8	30,0	29,5	...	24,3	35,4
Стопа запослености	16,4	13,9	19,0	16,1	16,1	...	12,8	21,5
Стопа незапослености	43,3	43,7	38,2	46,4	45,5	...	47,4	39,4
Стопа неактивности	71,0	75,2	69,2	70,0	70,5	...	75,7	64,6
<b>Становништво радног узраста (15–64)</b>	<b>4752842</b>	<b>1139132</b>	<b>1290801</b>	<b>1324143</b>	<b>998767</b>	...	<b>2866082</b>	<b>1886760</b>
Активно	3012262	740832	799983	855164	616282	...	1820051	1192211
Запослено	2454874	596546	662500	702496	493333	...	1454509	1000365
Незапослено	557387	144286	137483	152668	122950	...	365542	191846
Неактивно	1740580	398300	490817	468979	382485	...	1046031	694549
Стопа активности	63,4	65,0	62,0	64,6	61,7	...	63,5	63,2
Стопа запослености	51,7	52,4	51,3	53,1	49,4	...	50,7	53,0
Стопа незапослености	18,5	19,5	17,2	17,9	20,0	...	20,1	16,1
Стопа неактивности	36,6	35,0	38,0	35,4	38,3	...	36,5	36,8

Граф. 1. Статус лица старости 15–24 године у активности, 2015. (%)

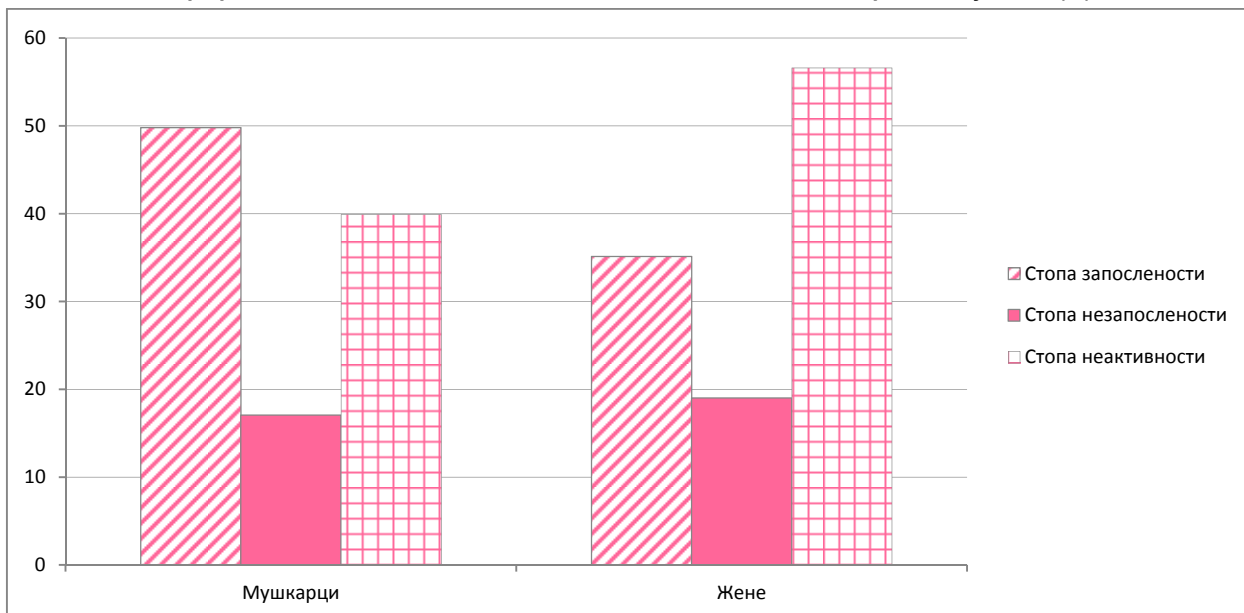




Граф. 2. Стопе активности, запослености, незапослености и неактивности према регионима, 2015. (%)



Граф. 3. Стопе запослености, незапослености и неактивности према полу, 2015. (%)



**2. Мушко становништво према статусу активности, старосним групама, региону и типу насеља, 2015.**

	Република Србија							
	укупно	Србија – север		Србија – југ			тип насеља	
		Београдски регион	Регион Војводине	Регион Шумадије и Западне Србије	Регион Јужне и Источне Србије	Регион Косово и Метохија	градско	остало
<b>Старо 15 и више година</b>	<b>2922310</b>	<b>667097</b>	<b>783569</b>	<b>828357</b>	<b>643287</b>	...	<b>1690925</b>	<b>1231385</b>
Активни	1755584	391712	469458	519562	374852	...	985692	769892
Запослени	1455964	317868	390157	438162	309778	...	793412	662552
Незапослени	299620	73844	79301	81401	65074	...	192280	107339
Неактивни	1166726	275385	314111	308795	268435	...	705233	461493
Стопа активности	60,1	58,7	59,9	62,7	58,3	...	58,3	62,5
Стопа запослености	49,8	47,6	49,8	52,9	48,2	...	46,9	53,8
Стопа незапослености	17,1	18,9	16,9	15,7	17,4	...	19,5	13,9
Стопа неактивности	39,9	41,3	40,1	37,3	41,7	...	41,7	37,5
<b>Младо становништво (15–24)</b>	<b>400838</b>	<b>86685</b>	<b>109337</b>	<b>115735</b>	<b>89081</b>	...	<b>230610</b>	<b>170228</b>
Активни	141408	24111	41679	43251	32366	...	67026	74382
Запослени	84712	13629	26299	25328	19455	...	36339	48373
Незапослени	56696	10482	15379	17923	12911	...	30687	26009
Неактивни	259430	62574	67658	72484	56714	...	163584	95846
Стопа активности	35,3	27,8	38,1	37,4	36,3	...	29,1	43,7
Стопа запослености	21,1	15,7	24,1	21,9	21,8	...	15,8	28,4
Стопа незапослености	40,1	43,5	36,9	41,4	39,9	...	45,8	35,0
Стопа неактивности	64,7	72,2	61,9	62,6	63,7	...	70,9	56,3
<b>Радног узраста (15–64)</b>	<b>2368582</b>	<b>546160</b>	<b>648311</b>	<b>666671</b>	<b>507441</b>	...	<b>1387598</b>	<b>980984</b>
Активни	1688676	386702	459458	487445	355071	...	972726	715950
Запослени	1389743	313165	380291	406059	290229	...	780849	608895
Незапослени	298933	73536	79167	81387	64842	...	191877	107055
Неактивни	679906	159458	188853	179226	152369	...	414872	265034
Стопа активности	71,3	70,8	70,9	73,1	70,0	...	70,1	73,0
Стопа запослености	58,7	57,3	58,7	60,9	57,2	...	56,3	62,1
Стопа незапослености	17,7	19,0	17,2	16,7	18,3	...	19,7	15,0
Стопа неактивности	28,7	29,2	29,1	26,9	30,0	...	29,9	27,0

**3. Женско становништво према статусу активности, старосним групама, региону и типу насеља, 2015.**

	Република Србија							
	укупно	Србија – север		Србија – југ			тип насеља	
		Београдски регион	Регион Војводине	Регион Шумадије и Западне Србије	Регион Јужне и Источне Србије	Регион Косово и Метохија	градско	остало
<b>Старо 15 и више година</b>	<b>3137612</b>	<b>765962</b>	<b>840711</b>	<b>865274</b>	<b>665666</b>	...	<b>1917230</b>	<b>1220382</b>
Активне	1361198	357194	345300	385484	273220	...	854718	506480
Запослене	1102442	286300	286869	314203	215070	...	680860	421582
Незапослене	258756	70894	58430	71282	58149	...	173858	84898
Неактивне	1776414	408767	495411	479789	392446	...	1062512	713902
Стопа активности	43,4	46,6	41,1	44,6	41,0	...	44,6	41,5
Стопа запослености	35,1	37,4	34,1	36,3	32,3	...	35,5	34,5
Стопа незапослености	19,0	19,8	16,9	18,5	21,3	...	20,3	16,8
Стопа неактивности	56,6	53,4	58,9	55,4	59,0	...	55,4	58,5
<b>Младо становништво (15–24)</b>	<b>379125</b>	<b>83847</b>	<b>103038</b>	<b>109600</b>	<b>82641</b>	...	<b>223900</b>	<b>155225</b>
Активне	84552	18128	23647	24443	18335	...	43572	40981
Запослене	43386	10143	14068	10978	8196	...	21815	21571
Незапослене	41166	7985	9579	13464	10138	...	21757	19409
Неактивне	294573	65719	79391	85157	64306	...	180329	114244
Стопа активности	22,3	21,6	22,9	22,3	22,2	...	19,5	26,4
Стопа запослености	11,4	12,1	13,7	10,0	9,9	...	9,7	13,9
Стопа незапослености	48,7	44,0	40,5	55,1	55,3	...	49,9	47,4
Стопа неактивности	77,7	78,4	77,1	77,7	77,8	...	80,5	73,6
<b>Радног узраста (15–64)</b>	<b>2384260</b>	<b>592972</b>	<b>642490</b>	<b>657471</b>	<b>491327</b>	...	<b>1478484</b>	<b>905776</b>
Активне	1323586	354130	340526	367719	261211	...	847325	476261
Запослене	1065131	283381	282209	296437	203104	...	673661	391471
Незапослене	258455	70749	58316	71282	58107	...	173664	84791
Неактивне	1060674	238842	301964	289752	230115	...	631159	429515
Стопа активности	55,5	59,7	53,0	55,9	53,2	...	57,3	52,6
Стопа запослености	44,7	47,8	43,9	45,1	41,3	...	45,6	43,2
Стопа незапослености	19,5	20,0	17,1	19,4	22,2	...	20,5	17,8
Стопа неактивности	44,5	40,3	47,0	44,1	46,8	...	42,7	47,4

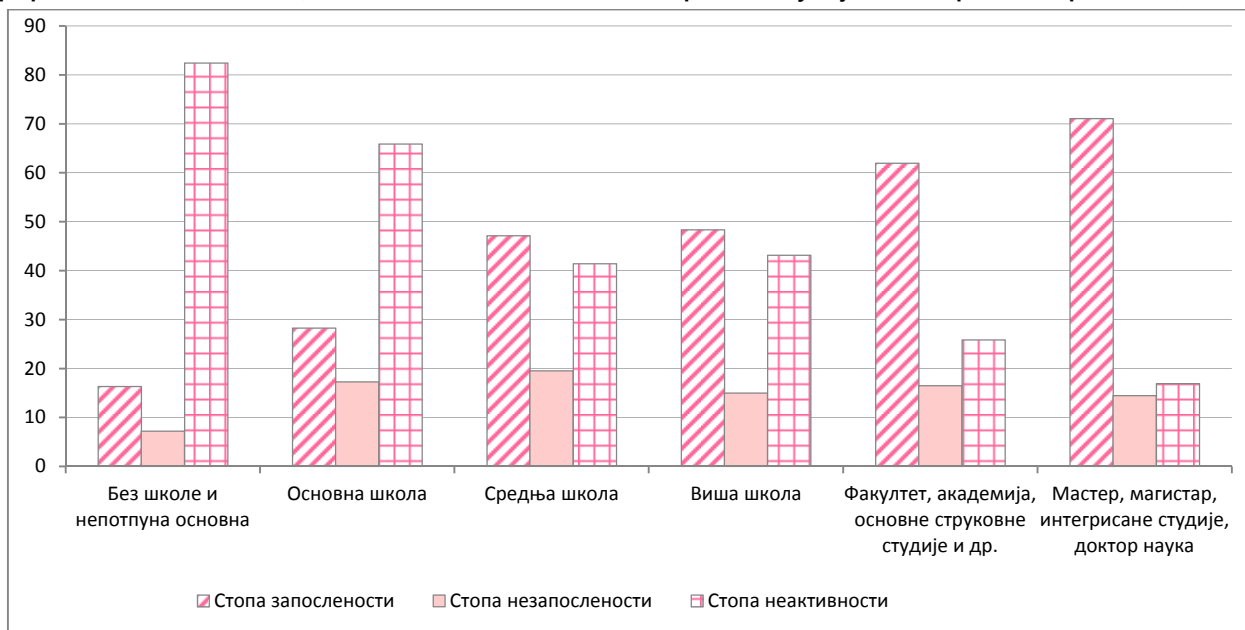
**4. Становништво према групама старости, полу и активности, 2015.**

	Укупно	Активно	Запослено	Незапослено	Неактивно
<b>Укупно</b>	<b>6059922</b>	<b>3116782</b>	<b>2558407</b>	<b>558375</b>	<b>2943140</b>
15–19	366085	38783	18768	20015	327302
20–24	413878	187177	109330	77847	226701
25–29	455105	340098	240345	99754	115006
30–34	488357	410129	324576	85553	78228
35–39	500546	427045	355180	71865	73501
40–44	477807	405978	350817	55161	71829
45–49	468108	378989	331361	47628	89120
50–54	492580	368266	320994	47272	124314
55–59	526427	291659	253529	38131	234768
60–64	563949	164137	149975	14162	399812
65–69	417902	54298	53401	(897)	363605
70–74	312831	28071	27980	/	284760
75+	576347	22151	22151	-	554196
<b>Мушкарци</b>	<b>2922310</b>	<b>1755584</b>	<b>1455964</b>	<b>299620</b>	<b>1166726</b>
15–19	188590	24906	13355	11551	163684
20–24	212248	116501	71357	45145	95746
25–29	232684	186881	136663	50218	45803
30–34	248435	224206	179780	44427	24228
35–39	253723	230900	194316	36583	22823
40–44	239596	215795	187898	27898	23801
45–49	231188	204074	180796	23278	27114
50–54	240274	196723	172536	24187	43551
55–59	254396	173628	150202	23426	80768
60–64	267449	115060	102841	12219	152389
65–69	190960	34288	33600	/	156673
70–74	136280	18360	18360	-	117919
75+	226488	14260	14260	-	212227
<b>Жене</b>	<b>3137612</b>	<b>1361198</b>	<b>1102442</b>	<b>258756</b>	<b>1776414</b>
15–19	177495	13876	5413	8464	163619
20–24	201631	70676	37973	32703	130954
25–29	222420	153217	103682	49536	69203
30–34	239923	185923	144796	41127	54000
35–39	246823	196145	160864	35282	50678
40–44	238211	190183	162919	27264	48028
45–49	236920	174914	150565	24349	62006
50–54	252306	171543	148458	23085	80763
55–59	272032	118032	103327	14705	154000
60–64	296500	49076	47134	(1942)	247423
65–69	226942	20010	19801	/	206932
70–74	176552	9711	9620	/	166840
75+	349859	7891	7891	-	341968

**5. Становништво према образовању, полу и активности, 2015.**

	Укупно	Активно	Запослено	Незапослено	Неактивно
<b>Укупно</b>	<b>6059922</b>	<b>3116782</b>	<b>2558407</b>	<b>558375</b>	<b>2943140</b>
Без школе	110417	9536	8179	(1358)	100880
Ниже	1734846	518437	439594	78843	1216409
Средње	3124221	1830348	1472654	357693	1293873
Високо	1090438	758461	637979	120481	331977
Рано напуштање школовања (18–24)	42906	24022	13951	10071	18883
Лица старости 15–24 која нису запослена и нису на образовању и обуци (НЕЕТс)	153356	86612	-	86612	66744
<b>Мушкарци</b>	<b>2922310</b>	<b>1755584</b>	<b>1455964</b>	<b>299620</b>	<b>1166726</b>
Без школе	21806	4414	3759	/	17392
Ниже	711833	299417	252035	47382	412416
Средње	1687997	1110134	908083	202050	577864
Високо	500674	341619	292086	49533	159054
Рано напуштање школовања (18–24)	22697	16261	9415	6846	6436
Лица старости 15–24 која нису запослена и нису на образовању и обуци (НЕЕТс)	80011	50819	-	50819	29192
<b>Жене</b>	<b>3137612</b>	<b>1361198</b>	<b>1102442</b>	<b>258756</b>	<b>1776414</b>
Без школе	88611	5123	4420	/	83489
Ниже	1023013	219020	187559	31461	803993
Средње	1436224	720214	564571	155643	716010
Високо	589765	416841	345893	70948	172923
Рано напуштање школовања (18–24)	20209	7762	4537	3225	12447
Лица старости 15–24 која нису запослена и нису на образовању и обуци (НЕЕТс)	73345	35793	-	35793	37552

Граф. 4. Стопе запослености, незапослености и неактивности према нивоу највишег завршеног образовања, 2015. (%)



## 6. Становништво према брачном статусу, полу и активности, 2015.

	Укупно	Активно	Запослено	Незапослено	Неактивно
<b>Укупно</b>	<b>6059922</b>	<b>3116782</b>	<b>2558407</b>	<b>558375</b>	<b>2943140</b>
Неожењен/неудата	1724352	934638	659926	274712	789714
Ожењен/удата	3355161	1933068	1691058	242010	1422093
Удовац/удовица	689901	78488	72586	5901	611413
Разведен/разведена	290508	170589	134836	35752	119919
<b>Мушкарци</b>	<b>2922310</b>	<b>1755584</b>	<b>1455964</b>	<b>299620</b>	<b>1166726</b>
Неожењен	992737	603023	435849	167174	389713
Ожењен	1670759	1055091	939523	115568	615668
Удовац	140833	22407	20786	(1621)	118426
Разведен	117980	75063	59806	15257	42918
<b>Жене</b>	<b>3137612</b>	<b>1361198</b>	<b>1102442</b>	<b>258756</b>	<b>1776414</b>
Неудата	731616	331615	224077	107538	400001
Удата	1684402	877977	751535	126442	806425
Удовица	549067	56080	51801	4280	492987
Разведена	172527	95526	75030	20496	77001

## 7. Статус лица према субјективном мишљењу, полу, региону и типу насеља, 2015.

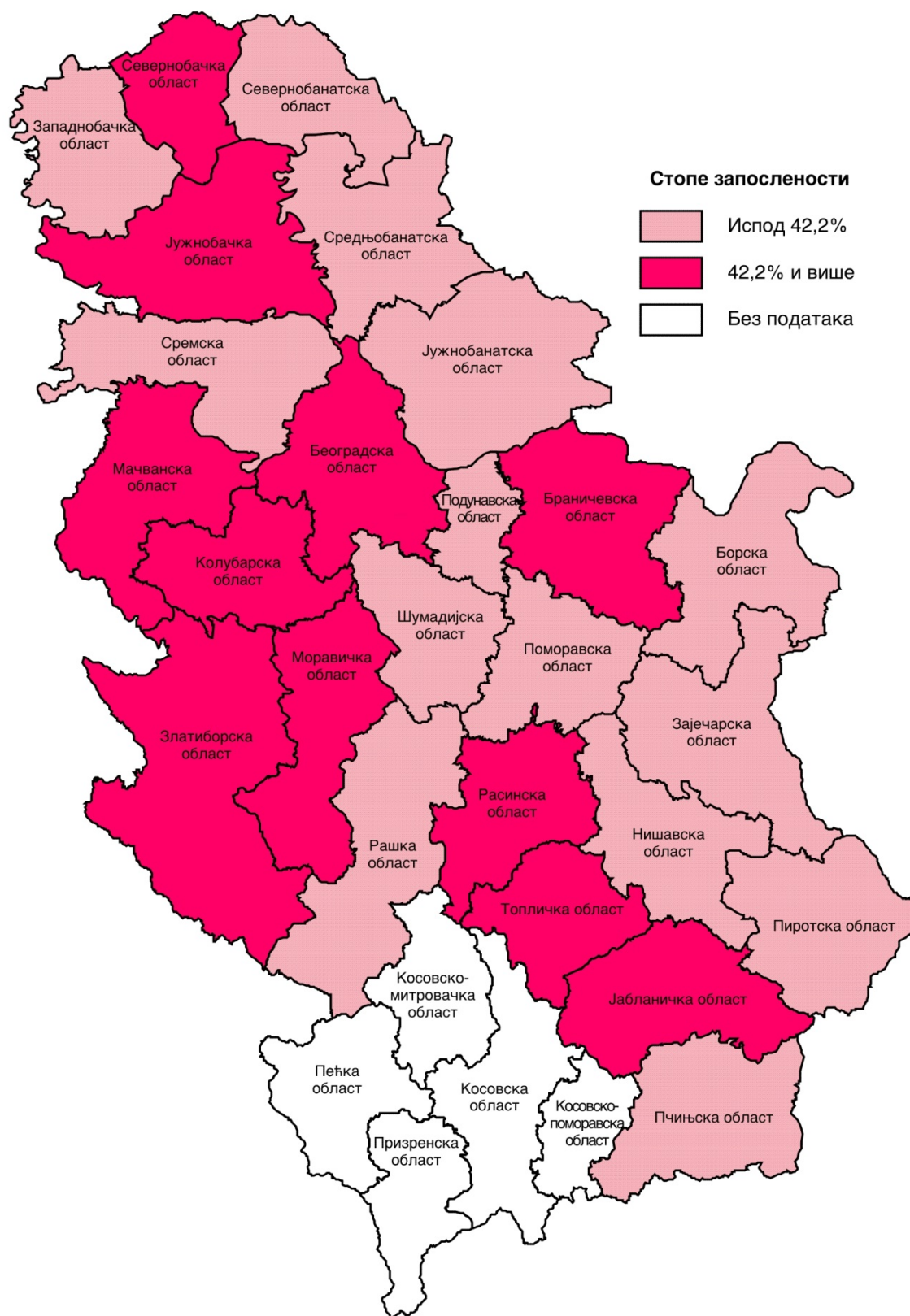
	Република Србија							
	укупно	Србија – север		Србија – југ			тип насеља	
		Београдски регион	Регион Војводине	Регион Шумадије и Западне Србије	Регион Јужне и Источне Србије	Регион Косово и Метохија	градско	остало
<b>Укупно</b>	<b>6059922</b>	<b>1433059</b>	<b>1624280</b>	<b>1693631</b>	<b>1308953</b>	...	<b>3608155</b>	<b>2451767</b>
Обављају посао, укључујући неплаћени рад у породичном послу, укључујући приправнике и лица која су на плаћеној пракси	2089536	553263	564688	570767	400818	...	1325464	764073
Незапослени	1177392	260580	314873	331065	270875	...	682840	494552
Ученик/студент, постдипломац, лице на обавезној неплаћеној пракси	578887	143356	149483	160427	125621	...	379117	199770
Пензионер	1630822	384429	418101	455630	372661	...	992746	638076
Лице са дугорочним и трајним инвалидитетом које не ради	67825	13298	21620	19774	13132	...	31312	36512
Лице на одслужењу војног рока	/	-	-	/	/	...	/	/
Домаћин/домаћица	460093	65922	139589	142870	111711	...	171415	288678
Друго неактивно лице	55163	12210	15924	13064	13965	...	25206	29957
<b>Мушкарци</b>	<b>2922310</b>	<b>667097</b>	<b>783569</b>	<b>828357</b>	<b>643287</b>	...	<b>1690925</b>	<b>1231385</b>
Обављају посао, укључујући неплаћени рад у породичном послу, укључујући приправнике и лица која су на плаћеној пракси	1194106	289750	323673	339228	241455	...	708517	485589
Незапослени	667109	135426	185764	189477	156443	...	364343	302767
Ученик/студент, постдипломац, лице на обавезној неплаћеној пракси	274021	69222	70102	75248	59449	...	180501	93520
Пензионер	702746	157624	178974	200106	166041	...	403500	299246
Лице са дугорочним и трајним инвалидитетом које не ради	36685	7321	11082	11327	6954	...	16076	20609
Лице на одслужењу војног рока	/	-	-	/	/	...	/	/
Домаћин	18390	(1713)	5938	5231	5508	...	5015	13375
Друго неактивно лице	29049	6040	8036	7706	7267	...	12919	16130
<b>Жене</b>	<b>3137612</b>	<b>765962</b>	<b>840711</b>	<b>865274</b>	<b>665666</b>	...	<b>1917230</b>	<b>1220382</b>
Обављају посао, укључујући неплаћени рад у породичном послу, укључујући приправнице и лица која су на плаћеној пракси	895430	263513	241016	231539	159363	...	616947	278484
Незапослене	510283	125154	129109	141588	114432	...	318497	191785
Ученица/студенткиња, постдипломац, лице на обавезној неплаћеној пракси	304866	74134	79381	85179	66172	...	198616	106250
Пензионерка	928076	226806	239127	255524	206620	...	589246	338830
Лице са дугорочним и трајним инвалидитетом које не ради	31140	5977	10538	8447	6178	...	15237	15903
Лице на одслужењу војног рока	-	-	-	-	-	...	-	-
Домаћица	441703	64209	133652	137640	106203	...	166400	275303
Друго неактивно лице	26114	6170	7889	5357	6698	...	12286	13827

**8. Стопе активности, запослености, незапослености и неактивности за становништво старо 15 и више година, по областима, 2015.**

	Стопа активности	Стопа запослености	Стопа незапослености	Стопа неактивности
Град Београд	52,3	42,2	19,3	47,7
Севернобачка област	50,7	44,9	11,4	49,3
Средњобанатска област	49,0	41,6	15,2	51,0
Севернобанатска област	48,0	41,1	14,4	52,0
Јужнобанатска област	48,5	38,3	21,0	51,5
Западнобачка област	48,5	38,4	21,0	51,5
Јужнобачка област	52,7	44,3	15,9	47,3
Сремска област	49,1	40,1	18,3	50,9
Мачванска област	54,9	46,1	16,0	45,1
Колубарска област	59,6	51,9	12,8	40,4
Подунавска област	50,0	40,0	20,0	50,0
Браничевска област	51,8	45,1	13,0	48,2
Шумадијска област	50,7	40,6	20,0	49,3
Поморавска област	47,8	38,3	19,9	52,2
Борска област	46,7	38,3	17,9	53,3
Зајечарска област	43,7	37,1	15,0	56,3
Златиборска област	53,2	45,0	15,4	46,8
Моравичка област	55,7	48,0	13,7	44,3
Рашка област	52,7	41,7	20,8	47,3
Расинска област	54,8	46,5	15,2	45,2
Нишавска област	50,0	37,7	24,5	50,0
Топличка област	51,9	43,4	16,4	48,1
Пиротска област	49,5	39,7	19,8	50,5
Јабланичка област	55,3	44,9	18,8	44,7
Пчињска област	42,5	35,6	16,3	57,5

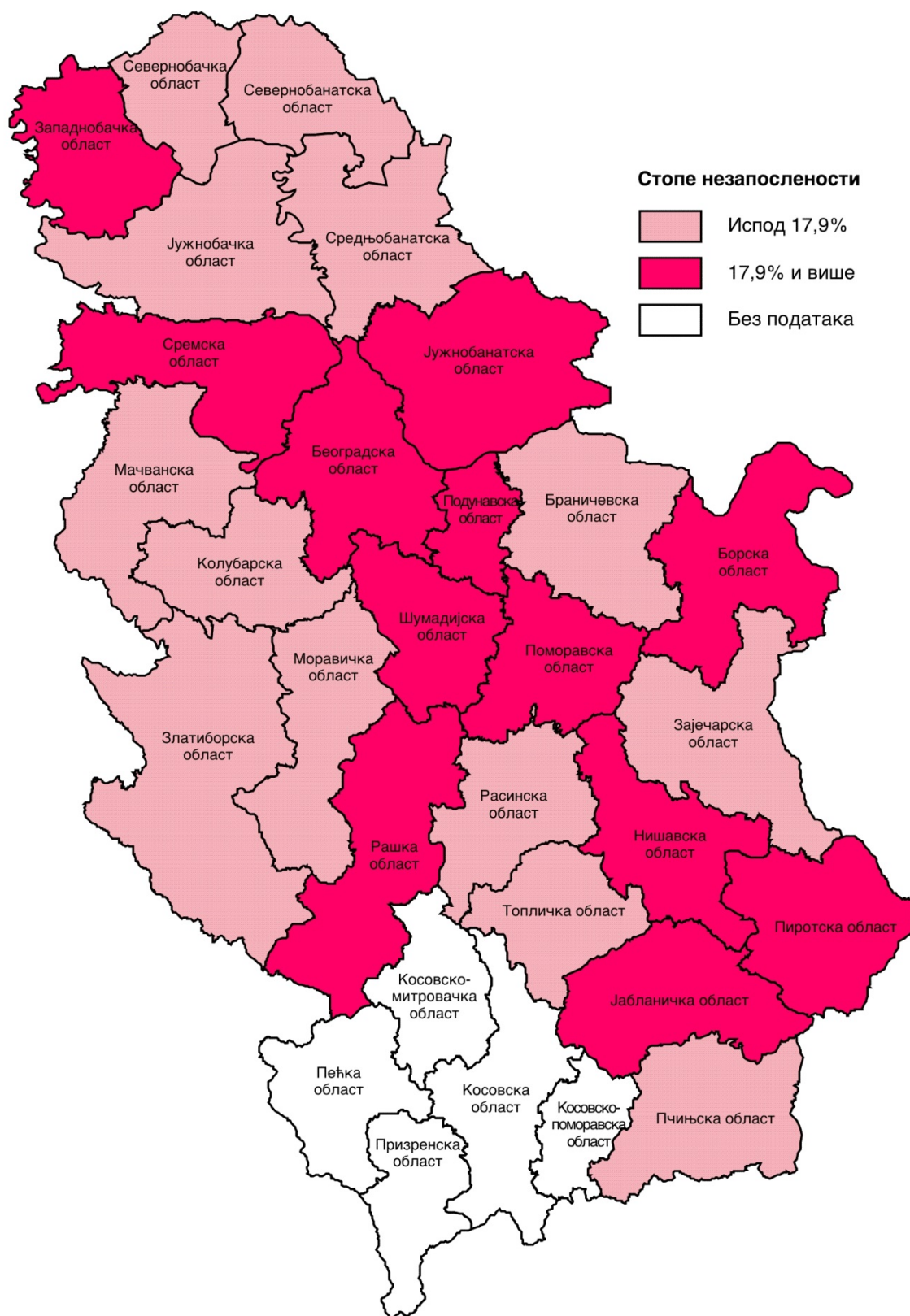


### Стопа запослености по областима, 2015.



Стопа запослености у Републици Србији = 42,2%

### Стопа незапослености по областима, 2015.



Стопа незапослености у Републици Србији = 17,9%



**Запослени**



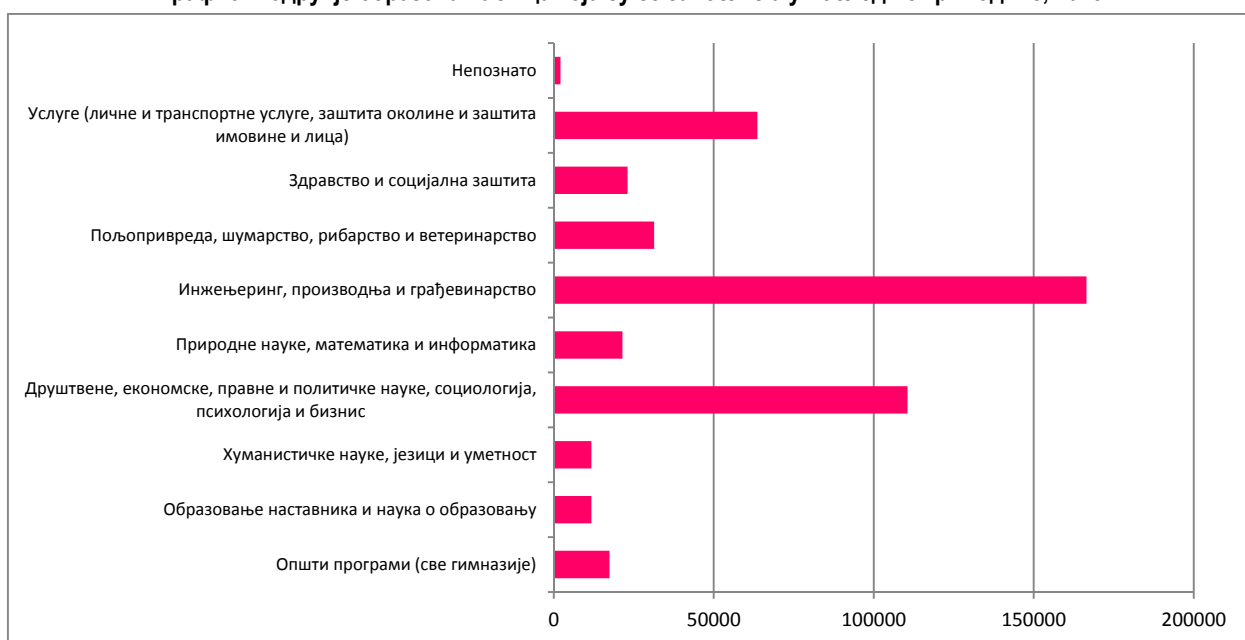
**9. Запослени према старосним групама, полу, региону и типу насеља, 2015.**

	Република Србија							
	укупно	Србија – север		Србија – југ			тип насеља	
		Београдски регион	Регион Војводине	Регион Шумадије и Западне Србије	Регион Јужне и Источне Србије	Регион Косово и Метохија	градско	остало
<b>Укупно</b>	<b>2558407</b>	<b>604168</b>	<b>677026</b>	<b>752364</b>	<b>524848</b>	...	<b>1474272</b>	<b>1084135</b>
15–24	128098	23773	40367	36307	27651	...	58154	69944
25–34	564920	153333	158406	151618	101564	...	356702	208218
35–44	705997	188788	188130	190517	138561	...	448458	257539
45–54	652355	147905	180021	188220	136209	...	384165	268190
55–64	403504	82747	95575	135834	89347	...	207031	196473
65 +	103532	7622	14526	49868	31516	...	19763	83770
<b>Мушкарци</b>	<b>1455964</b>	<b>317868</b>	<b>390157</b>	<b>438162</b>	<b>309778</b>	...	<b>793412</b>	<b>662552</b>
15–24	84712	13629	26299	25328	19455	...	36339	48373
25–34	316443	79773	89500	86880	60290	...	192315	124128
35–44	382214	96442	102945	105837	76990	...	229917	152297
45–54	353332	74157	98787	103939	76449	...	194367	158965
55–64	253043	49164	62760	84074	57045	...	127911	125132
65 +	66221	4702	9866	32103	19549	...	12563	53658
<b>Жене</b>	<b>1102442</b>	<b>286300</b>	<b>286869</b>	<b>314203</b>	<b>215070</b>	...	<b>680860</b>	<b>421582</b>
15–24	43386	10143	14068	10978	8196	...	21815	21571
25–34	248478	73560	68906	64738	41273	...	164388	84090
35–44	323783	92346	85186	84680	61571	...	218541	105242
45–54	299023	73748	81235	84281	59760	...	189798	109226
55–64	150461	33583	32815	51760	32302	...	79120	71341
65 +	37311	2920	4660	17765	11967	...	7199	30112

**10. Запослени према нивоу образовања, полу, региону и типу насеља, 2015.**

	Република Србија							
	укупно	Србија – север		Србија – југ			тип насеља	
		Београдски регион	Регион Војводине	Регион Шумадије и Западне Србије	Регион Јужне и Источне Србије	Регион Косово и Метохија	градско	остало
<b>Укупно</b>	<b>2558407</b>	<b>604168</b>	<b>677026</b>	<b>752364</b>	<b>524848</b>	...	<b>1474272</b>	<b>1084135</b>
Без школе	8179	/	(1717)	4268	(1620)	...	(1983)	6195
Ниже	439594	31327	106430	188819	113019	...	98271	341324
Средње	1472654	327438	417542	423398	304277	...	847107	625547
Високо	637979	244830	151337	135879	105933	...	526911	111069
<b>Мушкарци</b>	<b>1455964</b>	<b>317868</b>	<b>390157</b>	<b>438162</b>	<b>309778</b>	...	<b>793412</b>	<b>662552</b>
Без школе	3759	/	(1105)	(1375)	(805)	...	(1555)	(2203)
Ниже	252035	16280	65061	108473	62222	...	54285	197750
Средње	908083	191322	256797	266898	193066	...	497952	410132
Високо	292086	109792	67194	61415	53685	...	239619	52467
<b>Жене</b>	<b>1102442</b>	<b>286300</b>	<b>286869</b>	<b>314203</b>	<b>215070</b>	...	<b>680860</b>	<b>421582</b>
Без школе	4420	/	/	(2892)	(814)	...	/	3992
Ниже	187559	15047	41369	80346	50798	...	43986	143573
Средње	564571	136115	160745	156500	111211	...	349155	215416
Високо	345893	135038	84144	74464	52248	...	287291	58602

**Граф. 5. Подручје образовања лица која су се запослила у последње три године, 2015.**



**11. Запослени према професионалном статусу, полу, региону и типу насеља, 2015.**

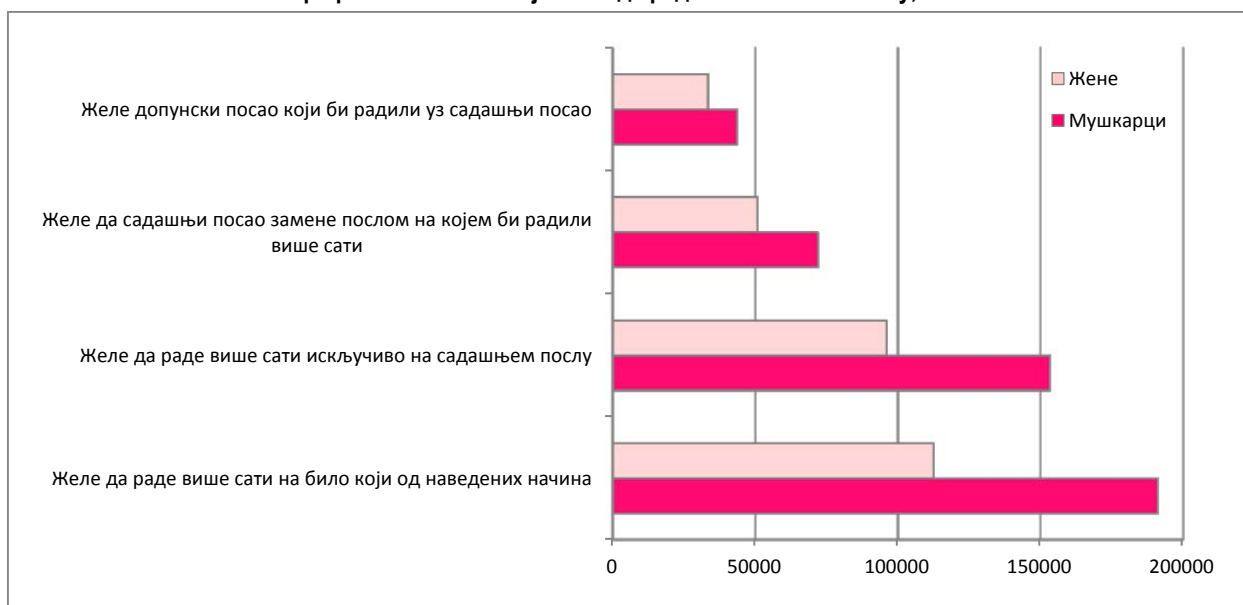
	Република Србија							
	укупно	Србија – север		Србија – југ			тип насеља	
		Београдски регион	Регион Војводине	Регион Шумадије и Западне Србије	Регион Јужне и Источне Србије	Регион Косово и Метохија	градско	остало
<b>Стари 15 и више година</b>	<b>2558407</b>	<b>604168</b>	<b>677026</b>	<b>752364</b>	<b>524848</b>	...	<b>1474272</b>	<b>1084135</b>
Самостални са запосленима	96565	28666	26057	26794	15049	...	66276	30289
Самостални без запослених	466590	60034	116498	182211	107846	...	162334	304256
Запослени радници	1787843	509900	503377	432242	342324	...	1221967	565877
Помажући чланови домаћинства	207409	5569	31094	111117	59629	...	23696	183713
<b>Радног узраста (15–64)</b>	<b>7073435</b>	<b>1677043</b>	<b>1898130</b>	<b>1982293</b>	<b>1515968</b>	...	<b>4220941</b>	<b>2852494</b>
Самостални са запосленима	93755	27864	25223	26140	14527	...	64922	28832
Самостални без запослених	399271	55606	107321	148668	87675	...	150804	248466
Запослени радници	1782748	508261	501770	431077	341640	...	1217944	564805
Помажући чланови домаћинства	179101	4815	28185	96610	49491	...	20839	158262
<b>Мушкарци</b>								
<b>Стари 15 и више година</b>	<b>1455964</b>	<b>317868</b>	<b>390157</b>	<b>438162</b>	<b>309778</b>	...	<b>793412</b>	<b>662552</b>
Самостални са запосленима	71740	20462	19797	20340	11141	...	47167	24573
Самостални без запослених	363272	41657	91525	146527	83563	...	117531	245741
Запослени радници	956799	253949	268673	239039	195138	...	620299	336500
Помажући чланови домаћинства	64153	1799	10162	32256	19936	...	8415	55738
<b>Радног узраста (15–64)</b>	<b>1389743</b>	<b>313165</b>	<b>380291</b>	<b>406059</b>	<b>290229</b>	...	<b>780849</b>	<b>608895</b>
Самостални са запосленима	69707	19939	19249	19687	10832	...	46380	23327
Самостални без запослених	307904	38481	83419	119048	66955	...	108156	199748
Запослени радници	954235	253156	268111	238241	194728	...	618445	335790
Помажући чланови домаћинства	57897	(1589)	9511	29083	17714	...	7867	50030
<b>Жене</b>								
<b>Старе 15 и више година</b>	<b>1102442</b>	<b>286300</b>	<b>286869</b>	<b>314203</b>	<b>215070</b>	...	<b>680860</b>	<b>421582</b>
Самосталне са запосленима	24824	8204	6260	6453	3907	...	19108	5716
Самосталне без запослених	103318	18377	24973	35684	24284	...	44803	58515
Запослене раднице	831044	255950	234704	193204	147186	...	601668	229376
Помажући чланови домаћинства	143256	3770	20932	78862	39693	...	15281	127975
<b>Радног узраста (15–64)</b>	<b>1065131</b>	<b>283381</b>	<b>282209</b>	<b>296437</b>	<b>203104</b>	...	<b>673661</b>	<b>391471</b>
Самосталне са запосленима	24048	7925	5974	6453	3695	...	18543	5505
Самосталне без запослених	91367	17125	23902	29620	20720	...	42648	48719
Запослене раднице	828513	255105	233660	192836	146912	...	599499	229014
Помажући чланови домаћинства	121203	(3226)	18673	67528	31776	...	12971	108232



## 12. Запослени према уобичајеним сатима рада, полу, региону и типу насеља, 2015.

	Република Србија							
	укупно	Србија – север		Србија – југ			тип насеља	
		Београдски регион	Регион Војводине	Регион Шумадије и Западне Србије	Регион Јужне и Источне Србије	Регион Косово и Метохија	градско	остало
<b>Укупно</b>	<b>2558407</b>	<b>604168</b>	<b>677026</b>	<b>752364</b>	<b>524848</b>	...	<b>1474272</b>	<b>1084135</b>
1–14	23150	(3755)	8739	6912	3744	...	10152	12998
15–35	120127	17385	33615	44555	24572	...	54058	66069
36–48	1660029	470166	442151	429988	317723	...	1122375	537654
49–59	170085	27757	46633	64154	31541	...	78730	91356
Више од 60 сати рада	169115	25399	40790	71755	31171	...	66009	103106
Уобичајени сати варирају од седмице до седмице	415900	59706	105097	135000	116097	...	142947	272953
<b>Мушкарци</b>	<b>1455964</b>	<b>317868</b>	<b>390157</b>	<b>438162</b>	<b>309778</b>	...	<b>793412</b>	<b>662552</b>
1–14	10564	(1757)	3889	(3069)	(1849)	...	4820	5744
15–35	57673	6989	17437	21082	12166	...	26561	31113
36–48	871282	231898	228685	231936	178763	...	561527	309756
49–59	110487	17986	29952	42841	19708	...	50253	60233
Више од 60 сати рада	130337	18306	33608	54944	23477	...	50744	79593
Уобичајени сати варирају од седмице до седмице	275621	40931	76585	84290	73815	...	99508	176113
<b>Жене</b>	<b>1102442</b>	<b>286300</b>	<b>286869</b>	<b>314203</b>	<b>215070</b>	...	<b>680860</b>	<b>421582</b>
1–14	12586	(1998)	4850	3843	(1895)	...	5333	7253
15–35	62454	10396	16179	23474	12406	...	27498	34956
36–48	788747	238268	213466	198052	138961	...	560849	227898
49–59	59599	9770	16681	21314	11834	...	28476	31122
Више од 60 сати рада	38778	7092	7182	16811	7693	...	15266	23513
Уобичајени сати варирају од седмице до седмице	140279	18775	28512	50710	42282	...	43439	96839

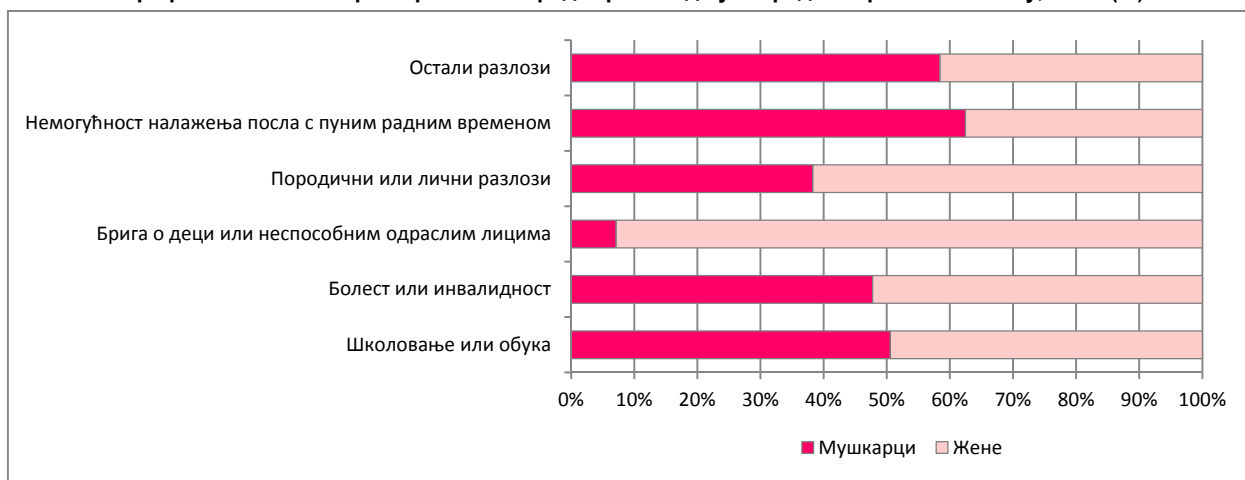
Граф. 6. Запослени који желе да раде више сати по полу, 2015.



### 13. Запослени према својини и радном времену, полу и региону, 2015.

	Република Србија							...
	укупно	пол		Србија – север		Србија – југ		
		мушки	женски	Београдски регион	Регион Војводине	Регион Шумадије и Западне Србије	Регион Јужне и Источне Србије	
<b>Стари 15 и више година</b>	<b>2558407</b>	<b>1455964</b>	<b>1102442</b>	<b>604168</b>	<b>677026</b>	<b>752364</b>	<b>524848</b>	...
<b>Приватна – регистрована</b>	<b>1514791</b>	<b>892538</b>	<b>622253</b>	<b>347564</b>	<b>433843</b>	<b>449672</b>	<b>283711</b>	...
Пуно радно време	1372464	819959	552505	328798	386994	404355	252317	...
Краће од пуног радног времена	142327	72579	69748	18766	46850	45317	31394	...
<b>Приватна – нерегистрована</b>	<b>254675</b>	<b>160791</b>	<b>93883</b>	<b>23473</b>	<b>52955</b>	<b>103585</b>	<b>74662</b>	...
Пуно радно време	133612	90986	42626	11687	20576	62751	38598	...
Краће од пуног радног времена	121063	69805	51258	11786	32380	40833	36064	...
<b>Државна</b>	<b>730457</b>	<b>360881</b>	<b>369576</b>	<b>214716</b>	<b>174745</b>	<b>186326</b>	<b>154669</b>	...
Пуно радно време	713176	354366	358810	210656	169764	182091	150666	...
Краће од пуног радног времена	17280	6514	10766	(4060)	4981	4236	4003	...
<b>Остало</b>	<b>58485</b>	<b>41755</b>	<b>16730</b>	<b>18416</b>	<b>15483</b>	<b>12781</b>	<b>11806</b>	...
Пуно радно време	33735	25306	8428	11177	8040	7878	6639	...
Краће од пуног радног времена	24750	16448	8302	7238	7443	4902	5167	...
<b>Радног узраста (15–64)</b>	<b>2454874</b>	<b>1389743</b>	<b>1065131</b>	<b>596546</b>	<b>662500</b>	<b>702496</b>	<b>493333</b>	...
<b>Приватна – регистрована</b>	<b>1451986</b>	<b>850794</b>	<b>601191</b>	<b>344062</b>	<b>424105</b>	<b>416496</b>	<b>267322</b>	...
Пуно радно време	1333181	791213	541968	326553	382183	381929	242516	...
Краће од пуног радног времена	118804	59582	59223	17510	41922	34567	24806	...
<b>Приватна – нерегистрована</b>	<b>217829</b>	<b>138942</b>	<b>78887</b>	<b>20566</b>	<b>48743</b>	<b>87902</b>	<b>60618</b>	...
Пуно радно време	119534	81316	38218	10545	19346	56300	33342	...
Краће од пуног радног времена	98295	57626	40669	10021	29397	31602	27276	...
<b>Државна</b>	<b>729331</b>	<b>359944</b>	<b>369387</b>	<b>214281</b>	<b>174552</b>	<b>185988</b>	<b>154511</b>	...
Пуно радно време	712417	353708	358709	210312	169649	181948	150508	...
Краће од пуног радног времена	16914	6237	10678	(3969)	4903	(4039)	4003	...
<b>Остало</b>	<b>55728</b>	<b>40063</b>	<b>15666</b>	<b>17636</b>	<b>15100</b>	<b>12110</b>	<b>10882</b>	...
Пуно радно време	32777	24843	7935	10737	7941	7728	6371	...
Краће од пуног радног времена	22951	15220	7731	6900	7159	(4382)	4511	...

Граф. 7. Запослени према разлозима рада краће од пуног радног времена по полу, 2015. (%)



## 14. Запослени према сектору делатности, полу и региону, 2015.

	Република Србија								
	укупно	пол		Србија – север		Србија – југ			
		мушки	женски	Београдски регион	Регион Војводине	Регион Шумадије и Западне Србије	Регион Јужне и Источне Србије		Регион Косово и Метохија
<b>Стари 15 и више година</b>	<b>2558407</b>	<b>1455964</b>	<b>1102442</b>	<b>604168</b>	<b>677026</b>	<b>752364</b>	<b>524848</b>	...	
Пољопривреда, шумарство и рибарство	497844	318310	179535	15920	126347	231936	123641	...	
Рударство	30483	24490	5993	(7599)	(4134)	11149	7601	...	
Прерађивачка индустрија	412811	260406	152406	60178	130624	130606	91403	...	
Снабдевање ел. енергијом, гасом и паром	31282	23055	8227	9501	5039	6244	10498	...	
Снабдевање водом и управљање отпадним водама	37374	29671	7703	5973	12745	12038	6618	...	
Грађевинарство	114456	102402	12054	32866	32781	27563	21246	...	
Трговина на велико и мало, поправка моторних возила	357657	168786	188870	112584	101057	85527	58489	...	
Саобраћај и складиштење	128026	102088	25938	45256	30658	28308	23804	...	
Услуге смештаја и исхране	85919	45030	40889	25152	22784	21188	16795	...	
Информисање и комуникације	57398	38901	18497	32874	11509	6445	6570	...	
Финансијске делатности и делатност осигурања	47798	19039	28759	23631	10342	8162	5662	...	
Пословање некретнинама	(3669)	(1602)	(2067)	(2396)	/	/	/	...	
Стручне, научне, иновационе и техничке делатности	71247	34783	36465	31265	18783	12311	8887	...	
Административне и помоћне услужне делатности	56287	32175	24113	29192	12368	6883	7844	...	
Државна управа, одбрана и обавезно социјално осигурање	147527	90644	56883	40144	36148	36444	34791	...	
Образовање	165329	45704	119625	45262	46152	41632	32283	...	
Здравствена и социјална заштита	154058	36276	117783	47128	38003	35980	32948	...	
Уметност, забава и рекреација	47343	28684	18659	17703	12705	11564	5370	...	
Остале услужне делатности	45234	20444	24790	15760	12038	11114	6322	...	
Делатност домаћинства као послодавца	66336	33307	33029	(3501)	11646	27211	23979	...	
Делатност екстериторијалних организација и тела	/	/	/	/	/	-	-	...	
<b>Радног узраста (15–64)</b>	<b>2454874</b>	<b>1389743</b>	<b>1065131</b>	<b>596546</b>	<b>662500</b>	<b>702496</b>	<b>493333</b>	...	
Пољопривреда, шумарство и рибарство	423861	269228	154632	12542	116630	192920	101769	...	
Рударство	30483	24490	5993	(7599)	(4134)	11149	7601	...	
Прерађивачка индустрија	411445	259400	152045	59957	130355	130071	91062	...	
Снабдевање ел. енергијом, гасом и паром	31282	23055	8227	9501	5039	6244	10498	...	
Снабдевање водом и управљање отпадним водама	37315	29671	7644	5973	12685	12038	6618	...	
Грађевинарство	113790	101778	12012	32696	32605	27243	21246	...	
Трговина на велико и мало, поправка моторних возила	355627	167888	187739	111671	100527	85280	58149	...	
Саобраћај и складиштење	127204	101463	25741	44897	30561	27942	23804	...	
Услуге смештаја и исхране	85624	44807	40817	25152	22605	21072	16795	...	
Информисање и комуникације	57328	38832	18497	32804	11509	6445	6570	...	
Финансијске делатности и делатност осигурања	47435	19039	28397	23552	10059	8162	5662	...	
Пословање некретнинама	(3669)	(1602)	(2067)	(2396)	/	/	/	...	
Стручне, научне, иновационе и техничке делатности	69690	33543	36147	30580	18128	12192	8790	...	
Административне и помоћне услужне делатности	55820	32175	23646	29068	12209	6883	7661	...	
Државна управа, одбрана и обавезно социјално осигурање	147151	90268	56883	40034	36148	36336	34632	...	
Образовање	164756	45397	119359	44848	46152	41504	32252	...	
Здравствена и социјална заштита	153734	36036	117698	47128	37784	35923	32899	...	
Уметност, забава и рекреација	46834	28362	18472	17414	12585	11464	5370	...	
Остале услужне делатности	44176	19935	24241	15466	11679	10901	6130	...	
Делатност домаћинства као послодавца	47324	22607	24717	(2985)	9943	18669	15727	...	
Делатност екстериторијалних организација и тела	/	/	/	/	/	-	-	...	

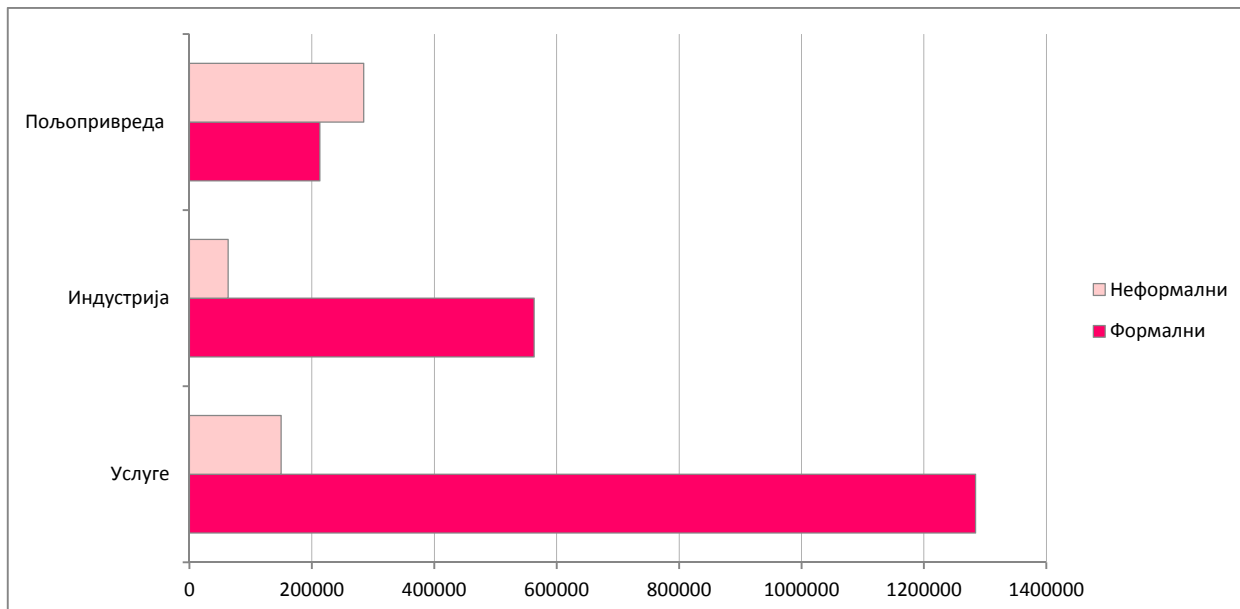
**15. Запослени према занимању, полу и региону, 2015.**

	Република Србија							Регион Косово и Метохија
	укупно	пол		Србија – север		Србија – југ		
		мушки	женски	Београдски регион	Регион Војводине	Регион Шумадије и Западне Србије	Регион Јужне и Источне Србије	
<b>Стари 15 и више година</b>	<b>2558407</b>	<b>1455964</b>	<b>1102442</b>	<b>604168</b>	<b>677026</b>	<b>752364</b>	<b>524848</b>	...
Руководиоци (директори), функционери и законодавци	91681	64883	26799	27210	27925	21424	15122	...
Стручњаци и уметници	341940	142627	199313	134772	85189	70445	51535	...
Инжењери, стручни сарадници и техничари	303432	136782	166651	113797	77499	63124	49013	...
Административни службеници	176528	72510	104018	58964	44372	42069	31124	...
Услужна и трговачка занимања	411932	194046	217885	112675	114619	104773	79864	...
Пољопривредници, шумари, рибари и сродни	478037	296931	181106	13941	86852	242461	134783	...
Занатлије и сродни	301899	243962	57937	60665	87326	92302	61606	...
Руковаоци машинама и постројењима, монтери и возачи	206970	174441	32529	36725	66007	56036	48202	...
Једноставна занимања	227947	112384	115563	42246	84014	55351	46336	...
Војна занимања	18040	17399	/	(3173)	(3224)	4380	7263	...
<b>Радног узраста (15–64)</b>	<b>2454874</b>	<b>1389743</b>	<b>1065131</b>	<b>596546</b>	<b>662500</b>	<b>702496</b>	<b>493333</b>	...
Руководиоци (директори), функционери и законодавци	90370	63921	26449	26750	27399	21178	15042	...
Стручњаци и уметници	339784	141016	198767	133640	84716	70023	51406	...
Инжењери, стручни сарадници и техничари	302035	135997	166039	113107	77318	62783	48828	...
Административни службеници	175977	72296	103681	58884	44348	41803	30941	...
Услужна и трговачка занимања	409516	193072	216444	111761	113864	104507	79384	...
Пољопривредници, шумари, рибари и сродни	387380	238199	149182	10448	76279	195694	104959	...
Занатлије и сродни	300388	242724	57664	60393	86800	91982	61213	...
Руковаоци машинама и постројењима, монтери и возачи	206252	173771	32481	36515	65871	55664	48202	...
Једноставна занимања	225132	111348	113784	41875	82682	54481	46094	...
Војна занимања	18040	17399	/	(3173)	(3224)	4380	7263	...

**16. Запослени у формалном и неформалном радном односу, према групама старости, професионалном статусу, полу и региону, 2015.**

	Република Србија							
	укупно	пол		Србија – север		Србија – југ		
		мушки	женски	Београдски регион	Регион Војводине	Регион Шумадије и Западне Србије	Регион Јужне и Источне Србије	Регион Косово и Метохија
<b>Запослени</b>	<b>2558407</b>	<b>1455964</b>	<b>1102442</b>	<b>604168</b>	<b>677026</b>	<b>752364</b>	<b>524848</b>	...
<b>Формално запослени стари 15 и више година</b>								
15–24	79667	50242	29424	19125	25605	19812	15124	...
25–54	1636345	891954	744391	457583	451985	418585	308192	...
55–64	297673	204224	93449	74375	76396	86672	60231	...
65 и више година	46822	38785	8037	4446	7670	22998	11709	...
<b>Према професионалном статусу</b>								...
Самозапослени са радницима	93843	69230	24613	28615	24743	25847	14638	...
Самозапослени без радника	304107	239187	64920	43999	81529	115402	63177	...
Запослени радници	1662558	876788	785769	482915	455384	406817	317441	...
Помажући чланови домаћинства	-	-	-	-	-	-	-	...
<b>Неформално запослени стари 15 и више година</b>	<b>497899</b>	<b>270758</b>	<b>227140</b>	<b>48640</b>	<b>115370</b>	<b>204297</b>	<b>129592</b>	...
15–24	48431	34470	13962	4648	14762	16494	12527	...
25–54	286927	160034	126893	32443	74572	111770	68142	...
55–64	105831	48819	57012	8373	19179	49162	29116	...
65 и више година	56710	27436	29274	3176	6856	26871	19807	...
<b>Према професионалном статусу</b>								...
Самозапослени са радницима	(2722)	(2510)	/	/	/	/	/	...
Самозапослени без радника	162483	124086	38398	16036	34970	66809	44669	...
Запослени радници	125285	80010	45275	26984	47992	25425	24883	...
Помажући чланови домаћинства	207409	64153	143256	5569	31094	111117	59629	...
<b>Стопа неформалне запослености</b>	<b>19,5</b>	<b>18,6</b>	<b>20,6</b>	<b>8,1</b>	<b>17,0</b>	<b>27,2</b>	<b>24,7</b>	...

Граф. 8. Формално/неформално запослени према сектору делатности, 2015.

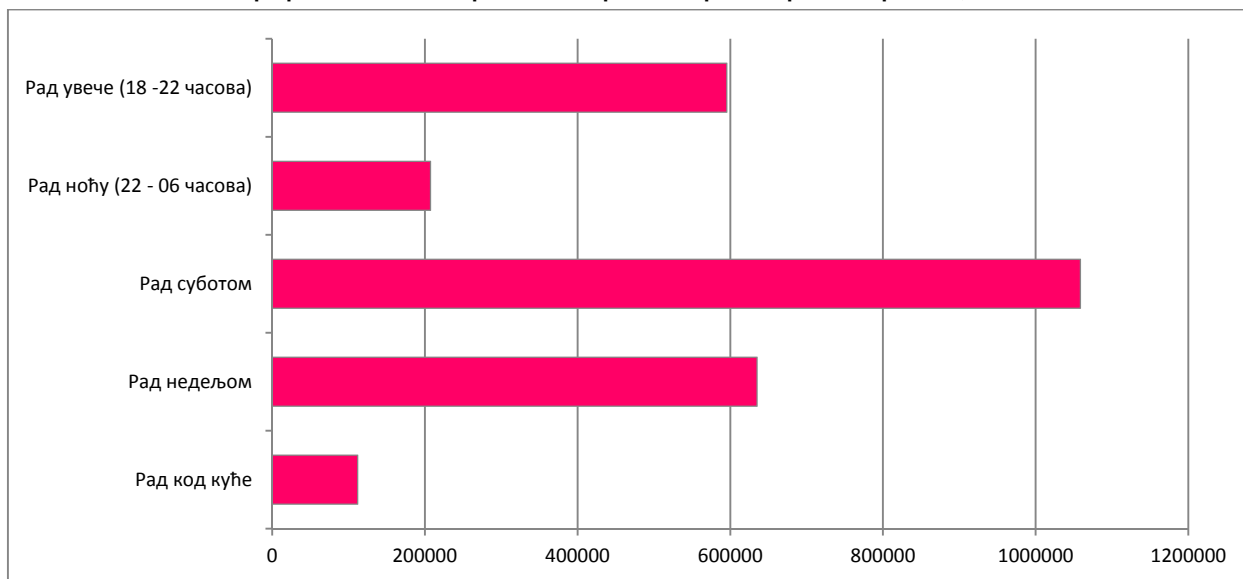


<sup>1)</sup> Сектор пољопривреде обухвата пољопривреду, шумарство и рибарство.

<sup>2)</sup> Сектор индустрије обухвата рударство, прерађивачку индустрију, снабдевање електричном енергијом, гасом и паром, снабдевање водом и управљање отпадним водама и грађевинарство.

<sup>3)</sup> Сектор услуга обухвата трговину на велико и мало, саобраћај и складиштење, услуге смештаја и исхране, информисање и комуникације, финансијске делатности и делатност осигурања, пословање некретнинама, стручне, научне, иновационе и техничке делатности, административне и помоћне услужне делатности, државну управу и обавезно социјално осигурање, образовање, здравствену и социјалну заштиту, уметност, забаву и рекреацију, остале услужне делатности, делатност домаћинства као послодавца, делатност екстериторијалних организација и тела.

Граф. 9. Запослени према специфичним врстама радног времена, 2015.



17. Запослени према томе да ли траже други посао, разлозима тражења другог посла, полу и региону, 2015.

	Република Србија							...
	укупно	пол		Србија – север		Србија – југ		
		мушки	женски	Београдски регион	Регион Војводине	Регион Шумадије и Западне Србије	Регион Јужне и Источне Србије	
<b>Укупно</b>	<b>2558407</b>	<b>1455964</b>	<b>1102442</b>	<b>604168</b>	<b>677026</b>	<b>752364</b>	<b>524848</b>	...
<b>Запослени који у претходне 4 седмице нису тражили други посао</b>	<b>2377961</b>	<b>1339313</b>	<b>1038648</b>	<b>564657</b>	<b>626466</b>	<b>700662</b>	<b>486176</b>	...
<b>Запослени који су у претходне 4 седмице тражили други посао, разлог:</b>	<b>180445</b>	<b>116651</b>	<b>63795</b>	<b>39511</b>	<b>50560</b>	<b>51703</b>	<b>38672</b>	...
Постоји вероватноћа или ризик губљења садашњег посла, или је посао који се обавља ограниченог трајања	12262	6587	5676	4088	(3910)	2026	(2239)	...
Садашњи посао је прихваћен као привремен	70117	45962	24155	12272	17671	24308	15865	...
Тражење додатног посла који би се обављао уз садашњи посао	13731	10074	(3656)	(1843)	(3551)	(5303)	(3034)	...
Жеља да се нађе посао са бољим условима (већа зарада, погодније радно време или превоз, могућност да се боље исказају сопствене способности)	76727	49220	27507	19259	23278	19036	15155	...
Друго	7608	4808	(2800)	(2050)	(2150)	(1029)	(2379)	...

Граф. 10. Самозапослени према занимању и полу, 2015. (%)





**18. Запослени радници према врсти уговора и правима из радног односа, полу, региону и типу насеља, 2015.**

	Република Србија							
	укупно	Србија – север		Србија – југ			тип насеља	
		Београдски регион	Регион Војводине	Регион Шумадије и Западне Србије	Регион Јужне и Источне Србије	Регион Косово и Метохија	градско	остало
<b>Укупно</b>	<b>1787843</b>	<b>509900</b>	<b>503377</b>	<b>432242</b>	<b>342324</b>	...	<b>1221967</b>	<b>565877</b>
<b>Запослени радници према уговору</b>								
На основу писменог уговора о запослењу	1662558	482915	455384	406817	317441	...	1151237	511320
На основу усменог договора о запослењу	125285	26984	47992	25425	24883	...	70729	54556
<b>Права из радног односа</b>								
Право на пензијско осигурање	1614351	466331	440477	397131	310413	...	1119067	495285
Без права на пензијско осигурање	173492	43569	62900	35112	31911	...	102900	70592
Право на здравствено осигурање	1616551	466597	440831	397899	311224	...	1120539	496012
Без права на здравствено осигурање	171292	43302	62546	34343	31100	...	101428	69864
Право на плаћено боловање	1554914	446012	423944	383449	301510	...	1079249	475665
Без права на плаћено боловање	232929	63888	79433	48794	40814	...	142717	90211
Право на плаћени годишњи одмор	1550196	446559	421454	381087	301095	...	1077648	472548
Без права на плаћени годишњи одмор	237647	63340	81923	51155	41229	...	144318	93329
<b>Мушкарци</b>	<b>956799</b>	<b>253949</b>	<b>268673</b>	<b>239039</b>	<b>195138</b>	...	<b>620299</b>	<b>336500</b>
<b>Запослени радници према уговору</b>								
На основу писменог уговора о запослењу	876788	236894	238601	222314	178979	...	576918	299870
На основу усменог договора о запослењу	80010	17055	30072	16725	16158	...	43381	36630
<b>Права из радног односа</b>								
Право на пензијско осигурање	849959	228108	228540	217920	175391	...	559877	290083
Без права на пензијско осигурање	106840	25841	40133	21119	19747	...	60422	46417
Право на здравствено осигурање	850290	228037	228854	217705	175693	...	560244	290045
Без права на здравствено осигурање	106509	25912	39819	21333	19445	...	60054	46455
Право на плаћено боловање	818210	216996	219786	210861	170568	...	539448	278762
Без права на плаћено боловање	138589	36953	48888	28178	24570	...	80851	57738
Право на плаћени годишњи одмор	814260	216517	218267	209145	170332	...	537049	277211
Без права на плаћени годишњи одмор	142538	37432	50406	29894	24806	...	83250	59289
<b>Жене</b>	<b>831044</b>	<b>255950</b>	<b>234704</b>	<b>193204</b>	<b>147186</b>	...	<b>601668</b>	<b>229376</b>
<b>Запослене раднице према уговору</b>								
На основу писменог уговора о запослењу	785769	246021	216783	184504	138462	...	574319	211450
На основу усменог договора о запослењу	45275	9929	17920	8700	8725	...	27349	17926
<b>Права из радног односа</b>								
Право на пензијско осигурање	764392	238222	211937	179211	135023	...	559190	205202
Без права на пензијско осигурање	66652	17728	22767	13993	12164	...	42478	24174
Право на здравствено осигурање	766262	238560	211977	180194	135531	...	560295	205967
Без права на здравствено осигурање	64783	17390	22727	13010	11655	...	41373	23410
Право на плаћено боловање	736704	229016	204158	172588	130942	...	539801	196903
Без права на плаћено боловање	94340	26934	30546	20616	16244	...	61867	32474
Право на плаћени годишњи одмор	735936	230042	203188	171943	130763	...	540599	195336
Без права на плаћени годишњи одмор	95109	25908	31516	21261	16423	...	61069	34040

**19. Запослени радници према сектору делатности, полу, региону и типу насеља, 2015.**

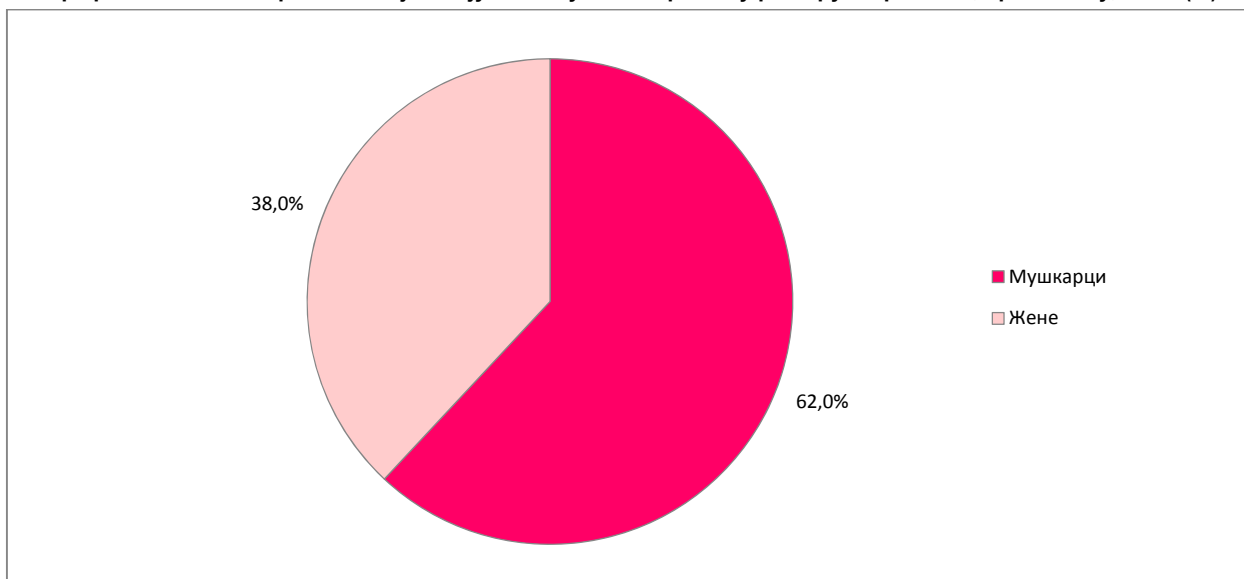
	Република Србија							
	укупно	Србија – север		Србија – југ			тип насеља	
		Београдски регион	Регион Војводине	Регион Шумадије и Западне Србије	Регион Јужне и Источне Србије	Регион Косово и Метохија	градско	остало
<b>Укупно</b>	<b>1787843</b>	<b>509900</b>	<b>503377</b>	<b>432242</b>	<b>342324</b>	...	<b>1221967</b>	<b>565877</b>
Пољопривреда	54423	(3694)	36423	7305	7000	...	19146	35277
Индустрија	548225	98715	160597	162994	125918	...	326684	221540
Услуге	1185196	407490	306356	261943	209407	...	876137	309059
<b>Мушкарци</b>	<b>956799</b>	<b>253949</b>	<b>268673</b>	<b>239039</b>	<b>195138</b>	...	<b>620299</b>	<b>336500</b>
Пољопривреда	40713	(2416)	28318	5033	4946	...	12523	28190
Индустрија	373754	66397	108227	114006	85124	...	215513	158241
Услуге	542332	185136	132128	120000	105068	...	392262	150070
<b>Жене</b>	<b>831044</b>	<b>255950</b>	<b>234704</b>	<b>193204</b>	<b>147186</b>	...	<b>601668</b>	<b>229376</b>
Пољопривреда	13709	(1278)	8105	(2272)	(2054)	...	6622	7087
Индустрија	174471	32318	52370	48989	40794	...	111171	63300
Услуге	642864	222354	174229	141943	104339	...	483875	158989

**Сектор пољопривреде** обухвата пољопривреду, шумарство и рибарство.

**Сектор индустрије** обухвата рударство, прерађивачку индустрију, снабдевање електричном енергијом, гасом и паром, снабдевање водом и управљање отпадним водама и грађевинарство.

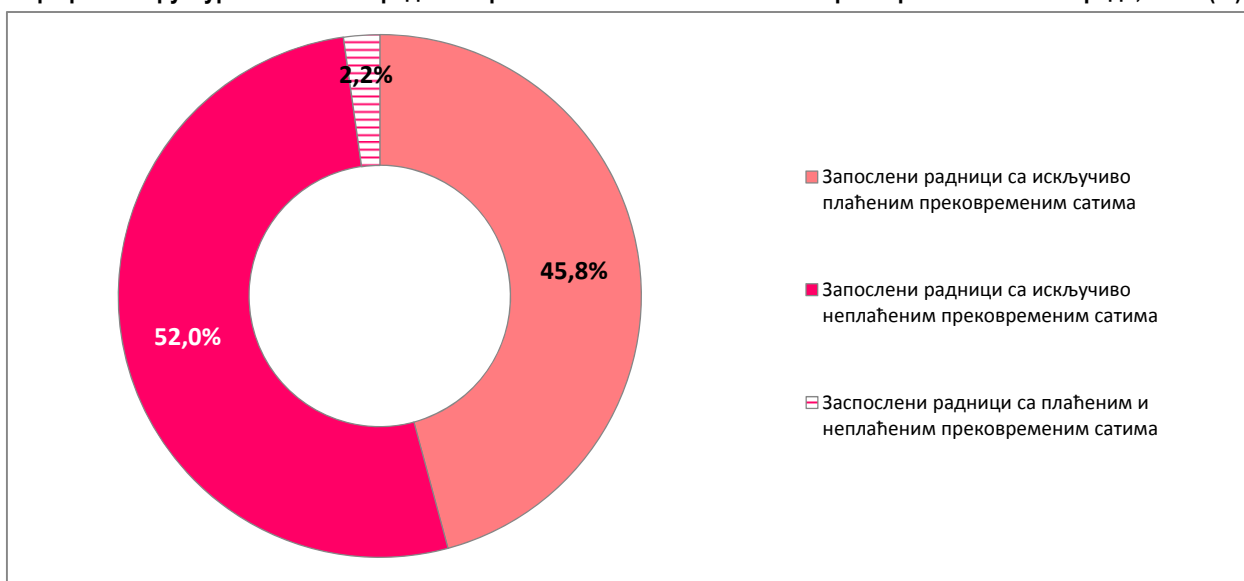
**Сектор услуга** обухвата трговину на велико и мало, саобраћај и складиштење, услуге смештаја и исхране, информисање и комуникације, финансијске делатности и делатност осигурања, пословање некретнимама, стручне, научне, иновационе и техничке делатности, административне и помоћне услужне делатности, државну управу и обавезно социјално осигурање, образовање, здравствену и социјалну заштиту, уметност, забаву и рекреацију, остале услужне делатности, делатност домаћинства као послодавца, делатност екстериторијалних организација и тела.

Граф. 11. Запослени радници који имају обавезу да контролишу рад других радника, према полу, 2015. (%)



Односи се на запосленог радника који контролише рад и управља радом макар једног запосленог радника (осим приправника) и чија се функција надзора налази у опису његовог посла.

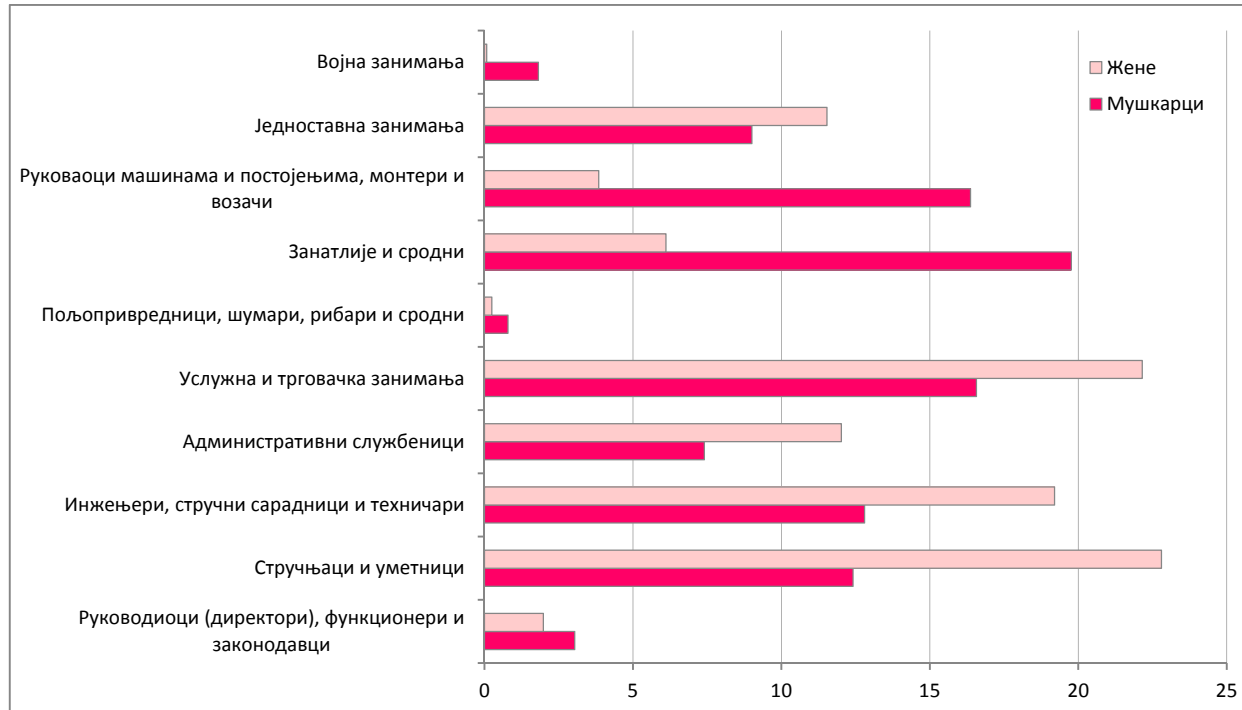
Граф. 12. Структура запослених радника према плаћеним и неплаћеним прековременим сатима рада, 2015. (%)



**20. Запослени радници према занимању, полу, региону и типу насеља, 2015.**

	Република Србија							
	укупно	Србија – север		Србија – југ			тип насеља	
		Београдски регион	Регион Војводине	Регион Шумадије и Западне Србије	Регион Јужне и Источне Србије	Регион Косово и Метохија	градско	остало
<b>Укупно</b>	<b>1787843</b>	<b>509900</b>	<b>503377</b>	<b>432242</b>	<b>342324</b>	...	<b>1221967</b>	<b>565877</b>
Руководиоци (директори), функционери и законодавци	45595	13856	13305	10731	7703	...	37855	7740
Стручњаци и уметници	308283	119959	77254	64443	46628	...	261584	46699
Инжењери, стручни сарадници и техничари	282089	102672	72767	59146	47504	...	219390	62698
Административни службеници	170784	57288	43227	39978	30291	...	127722	43062
Услужна и трговачка занимања	342696	95748	95997	85065	65886	...	224819	117877
Пољопривредници, шумари, рибари и сродни	9643	/	4038	(2103)	(2383)	...	(2783)	6860
Занатлије и сродни	239970	48435	66453	73194	51888	...	135980	103990
Руковаоци машинама и постројењима, монтери и возачи	188655	30200	61202	51634	45618	...	100948	87707
Једноставна занимања	182087	37449	65910	41569	37160	...	97008	85079
Војна занимања	18040	(3173)	(3224)	4380	7263	...	13875	4165
<b>Мушкарци</b>	<b>956799</b>	<b>253949</b>	<b>268673</b>	<b>239039</b>	<b>195138</b>	...	<b>620299</b>	<b>336500</b>
Руководиоци (директори), функционери и законодавци	29108	9063	7905	7310	4829	...	23172	5936
Стручњаци и уметници	118775	46353	29690	23172	19559	...	101085	17690
Инжењери, стручни сарадници и техничари	122503	43109	31920	24697	22777	...	95691	26813
Административни службеници	70871	22966	18231	15315	14359	...	48966	21906
Услужна и трговачка занимања	158560	44345	41144	39842	33229	...	104953	53607
Пољопривредници, шумари, рибари и сродни	7565	/	3343	(1790)	(1782)	...	(1952)	5613
Занатлије и сродни	189154	40853	52685	56573	39043	...	105516	83637
Руковаоци машинама и постројењима, монтери и возачи	156659	28431	47464	45054	35711	...	83571	73088
Једноставна занимања	86205	15052	33067	20933	17153	...	41701	44504
Војна занимања	17399	3127	(3224)	4353	6696	...	13692	3707
<b>Жене</b>	<b>831044</b>	<b>255950</b>	<b>234704</b>	<b>193204</b>	<b>147186</b>	...	<b>601668</b>	<b>229376</b>
Руководиоци (директори), функционери и законодавци	16487	(4793)	5401	(3421)	(2873)	...	14683	(1805)
Стручњаци и уметници	189509	73606	47563	41271	27069	...	160499	29010
Инжењери, стручни сарадници и техничари	159585	59563	40847	34449	24727	...	123700	35885
Административни службеници	99913	34321	24997	24663	15932	...	78757	21156
Услужна и трговачка занимања	184136	51403	54853	45223	32657	...	119867	64269
Пољопривредници, шумари, рибари и сродни	(2079)	/	/	/	/	...	(832)	(1247)
Занатлије и сродни	50816	7581	13768	16621	12846	...	30463	20353
Руковаоци машинама и постројењима, монтери и возачи	31996	(1770)	13738	6581	9907	...	17377	14619
Једноставна занимања	95883	22398	32843	20636	20006	...	55308	40575
Војна занимања	/	/	-	/	/	...	/	/

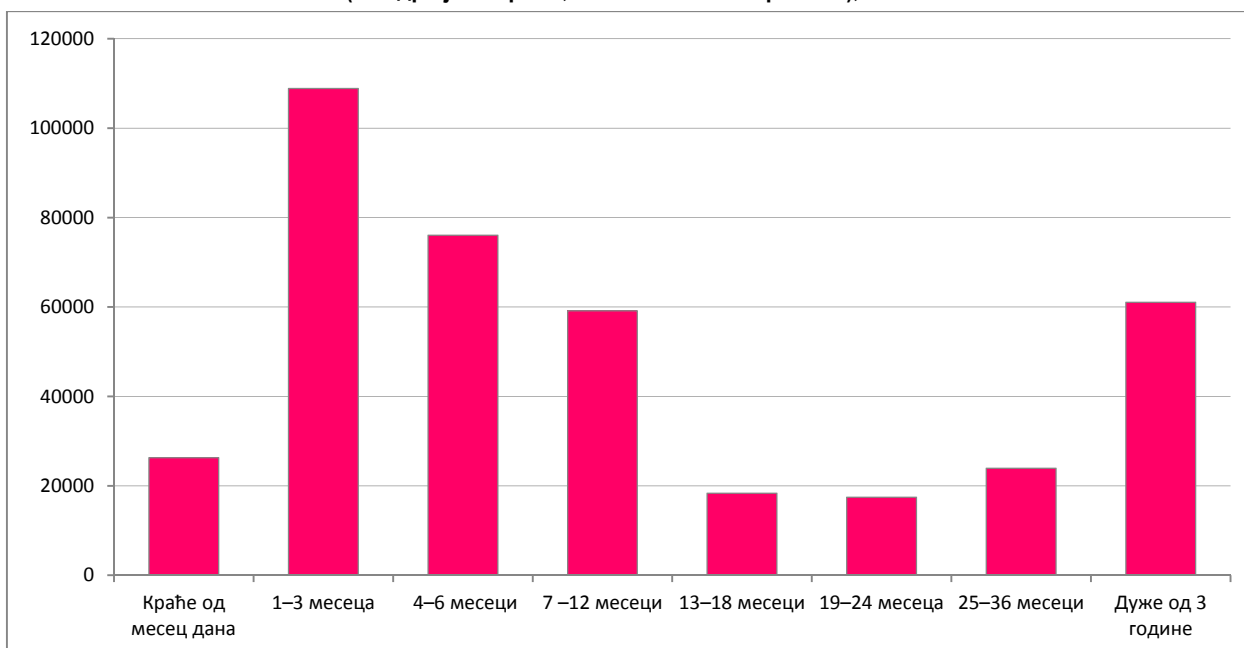
Граф. 13. Структура запослених радника према занимању и полу, 2015. (%)



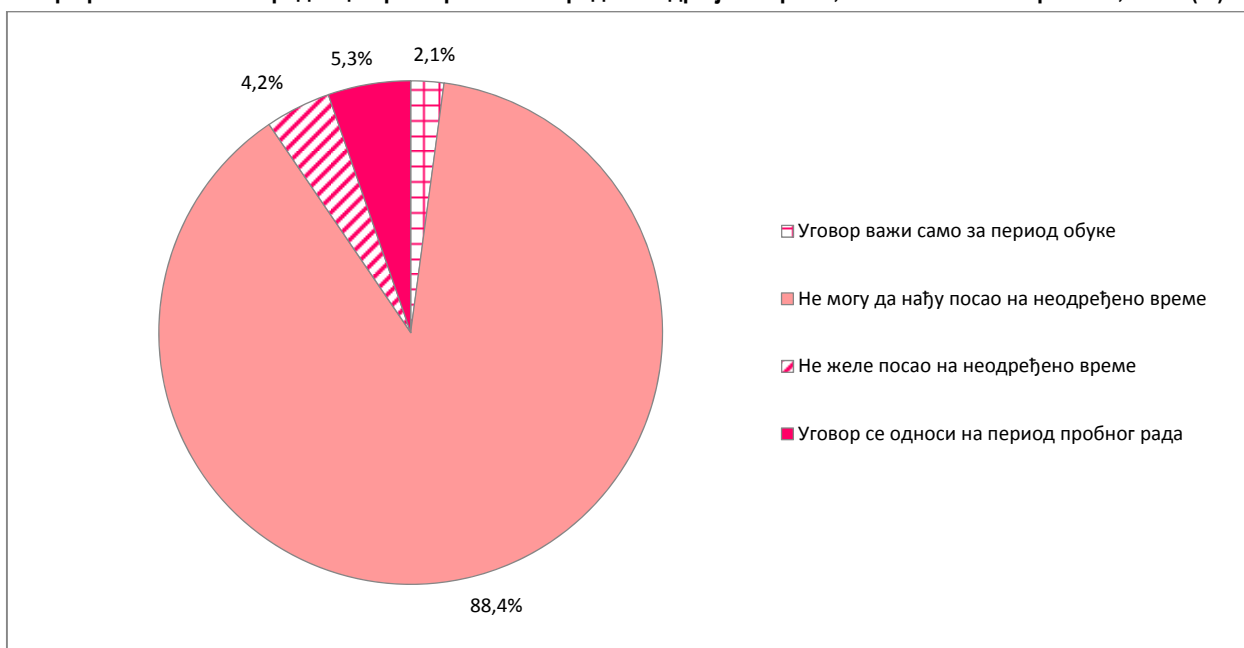
**21. Запослени радници према врсти рада, полу, региону и типу насеља, 2015.**

	Република Србија							
	укупно	Србија – север		Србија – југ			тип насеља	
		Београдски регион	Регион Војводине	Регион Шумадије и Западне Србије	Регион Јужне и Источне Србије	Регион Косово и Метохија	градско	остало
<b>Запослени радници стари 15 и више година</b>	<b>1787843</b>	<b>509900</b>	<b>503377</b>	<b>432242</b>	<b>342324</b>	...	<b>1221967</b>	<b>565877</b>
На неодређено	1396729	411890	371191	343645	270003	...	975394	421334
На одређено	300929	80736	96209	69921	54061	...	198420	102508
Сезонски	37278	3108	18396	7692	8082	...	17453	19826
Повремено	52907	14165	17581	10984	10178	...	30699	22208
<b>Запослени радници радног узраста (15–64)</b>	<b>1782748</b>	<b>508261</b>	<b>501770</b>	<b>431077</b>	<b>341640</b>	...	<b>1217944</b>	<b>564805</b>
На неодређено	1394225	411110	370366	342812	269936	...	973350	420875
На одређено	300268	80577	96019	69921	53750	...	197791	102477
Сезонски	36733	2923	18228	7500	8082	...	17054	19679
Повремено	51522	13650	17157	10843	9871	...	29748	21774
<b>Мушкарци</b>								
<b>Запослени радници стари 15 и више година</b>	<b>956799</b>	<b>253949</b>	<b>268673</b>	<b>239039</b>	<b>195138</b>	...	<b>620299</b>	<b>336500</b>
На неодређено	733096	201876	191801	188905	150515	...	488394	244702
На одређено	164714	41825	52787	37739	32363	...	102675	62039
Сезонски	25419	(2200)	13043	4819	5358	...	11754	13665
Повремено	33569	8048	11043	7576	6903	...	17476	16093
<b>Запослени радници радног узраста (15–64)</b>	<b>954235</b>	<b>253156</b>	<b>268111</b>	<b>238241</b>	<b>194728</b>	...	<b>618445</b>	<b>335790</b>
На неодређено	731818	201490	191528	188285	150515	...	487437	244381
На одређено	164219	41666	52669	37739	32145	...	102180	62039
Сезонски	25241	(2150)	12952	4782	5358	...	11663	13578
Повремено	32957	7850	10962	7435	6710	...	17165	15792
<b>Жене</b>								
<b>Запослене раднице 15 и више година</b>	<b>831044</b>	<b>255950</b>	<b>234704</b>	<b>193204</b>	<b>147186</b>	...	<b>601668</b>	<b>229376</b>
На неодређено	663633	210014	179390	154740	119488	...	487001	176632
На одређено	136215	38911	43423	32182	21699	...	95746	40469
Сезонски	11859	(908)	5353	2873	(2725)	...	5698	6161
Повремено	19338	6117	6538	(3408)	3275	...	13223	6115
<b>Запослене раднице радног узраста (15–64)</b>	<b>828513</b>	<b>255105</b>	<b>233660</b>	<b>192836</b>	<b>146912</b>	...	<b>599499</b>	<b>229014</b>
На неодређено	662408	209620	178838	154528	119422	...	485913	176494
На одређено	136049	38911	43350	32182	21605	...	95611	40437
Сезонски	11492	/	5276	(2718)	(2725)	...	5391	6101
Повремено	18565	5800	6195	(3408)	(3161)	...	12583	5982

**Граф. 14. Запослени радници према дужини трајања привременог рада (на одређено време, сезонски или повремено), 2015.**



**Граф. 15. Запослени радници према разлозима рада на одређено време, сезонски или повремено, 2015. (%)**



**22. Запослени радници према својини, полу, региону и типу насеља, 2015.**

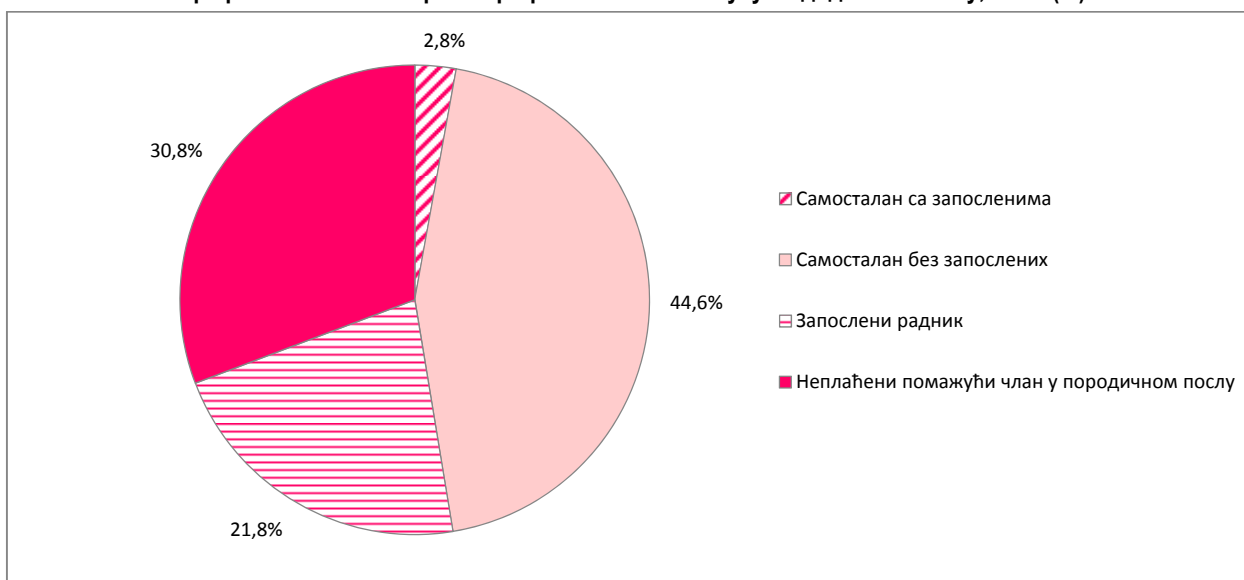
	Република Србија							
	укупно	Србија – север		Србија – југ			тип насеља	
		Београдски регион	Регион Војводине	Регион Шумадије и Западне Србије	Регион Јужне и Источне Србије	Регион Косово и Метохија	градско	остало
<b>Запослени радници стари 15 и више година</b>	<b>1787843</b>	<b>509900</b>	<b>503377</b>	<b>432242</b>	<b>342324</b>	...	<b>1221967</b>	<b>565877</b>
Приватна регистрована својина	1004842	281855	310190	234914	177883	...	666123	338719
Приватна нерегистрована својина	25615	(4886)	10850	4929	4950	...	13938	11677
Државна својина	729961	214461	174745	186086	154669	...	523917	206043
Остало	27425	8698	7592	6313	4822	...	17988	9437
<b>Запослени радници радног узраста (15–64)</b>	<b>1782748</b>	<b>508261</b>	<b>501770</b>	<b>431077</b>	<b>341640</b>	...	<b>1217944</b>	<b>564805</b>
Приватна регистрована својина	1001806	281049	309085	234201	177470	...	663710	338096
Приватна нерегистрована својина	25086	(4527)	10679	4929	4950	...	13511	11575
Државна својина	729013	214095	174552	185855	154511	...	523134	205879
Остало	26844	8590	7454	6091	4709	...	17589	9255
<b>Мушкарци</b>								
<b>Запослени радници стари 15 и више година</b>	<b>956799</b>	<b>253949</b>	<b>268673</b>	<b>239039</b>	<b>195138</b>	...	<b>620299</b>	<b>336500</b>
Приватна регистрована својина	560756	150595	175369	133561	101230	...	358283	202473
Приватна нерегистрована својина	16744	(2770)	7165	3499	3310	...	8404	8340
Државна својина	360571	95610	80627	97600	86735	...	241789	118782
Остало	18728	4975	5512	4378	3862	...	11823	6905
<b>Запослени радници радног узраста (15–64)</b>	<b>954235</b>	<b>253156</b>	<b>268111</b>	<b>238241</b>	<b>194728</b>	...	<b>618445</b>	<b>335790</b>
Приватна регистрована својина	559213	150176	175022	132923	101092	...	357192	202021
Приватна нерегистрована својина	16744	(2770)	7165	3499	3310	...	8404	8340
Државна својина	359812	95286	80493	97458	86576	...	241106	118706
Остало	18466	4925	5431	4361	3749	...	11743	6723
<b>Жене</b>								
<b>Запослене раднице старе 15 и више година</b>	<b>831044</b>	<b>255950</b>	<b>234704</b>	<b>193204</b>	<b>147186</b>	...	<b>601668</b>	<b>229376</b>
Приватна регистрована својина	444086	131260	134821	101354	76652	...	307840	136246
Приватна нерегистрована својина	8871	(2116)	3685	(1430)	(1640)	...	5534	3337
Државна својина	369390	118851	94118	88486	67935	...	282128	87261
Остало	8697	(3723)	(2080)	(1935)	(960)	...	6165	(2532)
<b>Запослене раднице радног узраста (15–64)</b>	<b>828513</b>	<b>255105</b>	<b>233660</b>	<b>192836</b>	<b>146912</b>	...	<b>599499</b>	<b>229014</b>
Приватна регистрована својина	442593	130873	134063	101279	76378	...	306518	136075
Приватна нерегистрована својина	8342	(1757)	(3514)	(1430)	(1640)	...	5107	3235
Државна својина	369201	118810	94059	88397	67935	...	282028	87173
Остало	8378	(3665)	(2023)	(1730)	(960)	...	5846	(2532)



**Граф. 16. Запослени према сектору делатности на додатном послу, 2015.**



**Граф. 17. Запослени према професионалном статусу на додатном послу, 2015. (%)**



**Незапослени**



**23. Незапослени према старосним групама, полу, региону и типу насеља, 2015.**

	Република Србија							
	укупно	Србија – север		Србија – југ			тип насеља	
		Београдски регион	Регион Војводине	Регион Шумадије и Западне Србије	Регион Јужне и Источне Србије	Регион Косово и Метохија	градско	остало
<b>Укупно</b>	<b>558375</b>	<b>144738</b>	<b>137732</b>	<b>152682</b>	<b>123224</b>	...	<b>366138</b>	<b>192237</b>
15–24	97862	18467	24958	31387	23050	...	52444	45418
25–34	185307	52525	44570	48611	39601	...	128328	56980
35–44	127026	32849	30828	33867	29481	...	85283	41744
45–54	94899	24384	23484	25749	21283	...	62081	32819
55–64	52292	16060	13644	13053	9535	...	37407	14886
65 +	(988)	/	/	/	/	...	/	/
<b>Мушкарци</b>	<b>299620</b>	<b>73844</b>	<b>79301</b>	<b>81401</b>	<b>65074</b>	...	<b>192280</b>	<b>107339</b>
15–24	56696	10482	15379	17923	12911	...	30687	26009
25–34	94645	25237	24895	24963	19551	...	64576	30069
35–44	64481	15715	17068	16907	14791	...	40990	23491
45–54	47465	11907	12211	12536	10812	...	30371	17094
55–64	35646	10196	9614	9059	6777	...	25254	10392
65 +	/	/	/	/	/	...	/	/
<b>Жене</b>	<b>258756</b>	<b>70894</b>	<b>58430</b>	<b>71282</b>	<b>58149</b>	...	<b>173858</b>	<b>84898</b>
15–24	41166	7985	9579	13464	10138	...	21757	19409
25–34	90662	27288	19675	23649	20050	...	63751	26911
35–44	62545	17135	13760	16961	14690	...	44293	18252
45–54	47434	12478	11273	13213	10471	...	31710	15724
55–64	16647	5864	4030	3995	(2758)	...	12153	4494
65 +	/	/	/	-	/	...	/	/

**24. Незапослени према образовању, полу, региону и типу насеља, 2015.**

	Република Србија							
	укупно	Србија – север		Србија – југ			тип насеља	
		Београдски регион	Регион Војводине	Регион Шумадије и Западне Србије	Регион Јужне и Источне Србије	Регион Косово и Метохија	градско	остало
<b>Укупно</b>	<b>558375</b>	<b>144738</b>	<b>137732</b>	<b>152682</b>	<b>123224</b>	...	<b>366138</b>	<b>192237</b>
Без школе (1358)	/	/	/	/	/	...	/	/
Ниже	78843	12472	26908	23097	16365	...	36568	42275
Средње	357693	86305	87681	103103	80605	...	230518	127175
Високо	120481	45565	22686	26218	26012	...	98379	22102
<b>Мушкарци</b>	<b>299620</b>	<b>73844</b>	<b>79301</b>	<b>81401</b>	<b>65074</b>	...	<b>192280</b>	<b>107339</b>
Без школе	/	/	/	/	/	...	/	/
Ниже	47382	7294	17184	13627	9277	...	21449	25933
Средње	202050	48822	51960	56342	44926	...	130077	71973
Високо	49533	17463	10005	11294	10771	...	40406	9127
<b>Жене</b>	<b>258756</b>	<b>70894</b>	<b>58430</b>	<b>71282</b>	<b>58149</b>	...	<b>173858</b>	<b>84898</b>
Без школе	/	/	/	/	/	...	/	/
Ниже	31461	5178	9724	9470	7089	...	15119	16342
Средње	155643	37483	35720	46761	35679	...	100441	55202
Високо	70948	28102	12681	14925	15241	...	57973	12975

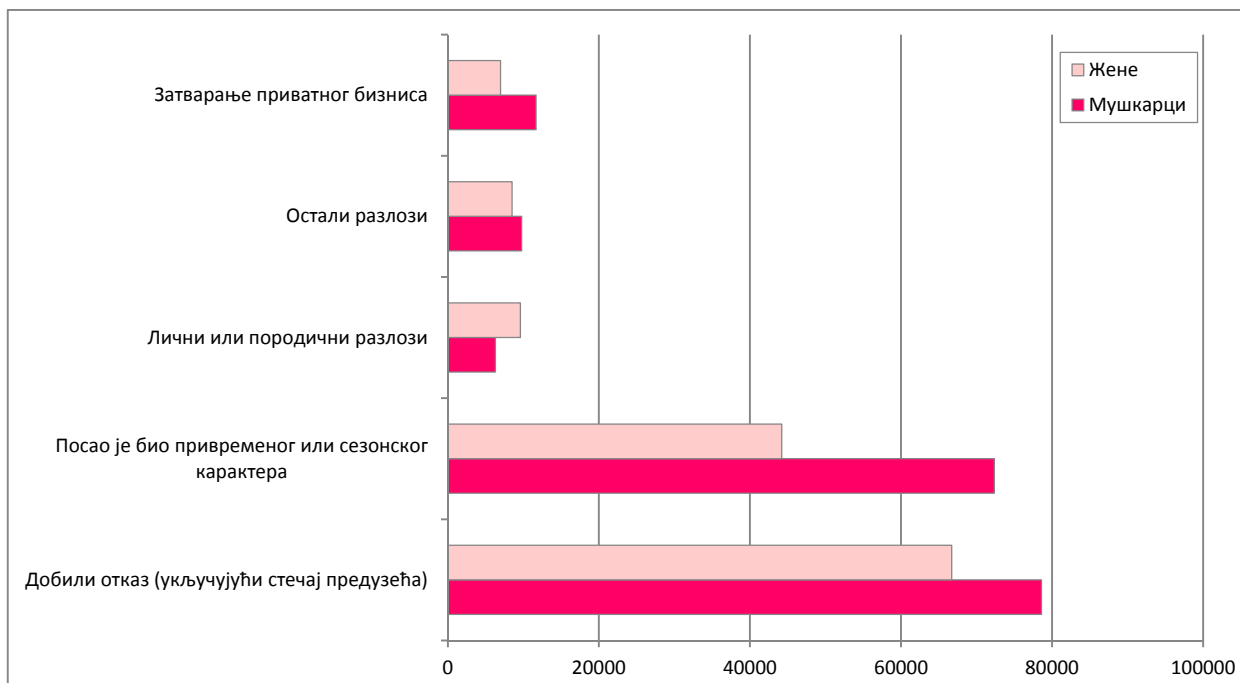
**25. Незапослени према дужини тражења посла, полу, региону и типу насеља, 2015.**

	Република Србија							
	укупно	Србија – север		Србија – југ			тип насеља	
		Београдски регион	Регион Војводине	Регион Шумадије и Западне Србије	Регион Јужне и Источне Србије	Регион Косово и Метохија	градско	остало
<b>Укупно</b>	<b>558375</b>	<b>144738</b>	<b>137732</b>	<b>152682</b>	<b>123224</b>	...	<b>366138</b>	<b>192237</b>
Траже посао краће од 12 месеци	198074	54407	54928	50351	38389	...	127560	70514
Траже посао од 12 до 24 месеца	125519	34335	31600	33486	26098	...	85596	39924
Траже посао од 2 до 6 година	156403	41507	34677	43180	37039	...	104139	52264
Траже посао дуже од 7 година	78379	14489	16527	25665	21698	...	48843	29536
<b>Мушкарци</b>	<b>299620</b>	<b>73844</b>	<b>79301</b>	<b>81401</b>	<b>65074</b>	...	<b>192280</b>	<b>107339</b>
Траже посао краће од 12 месеци	108133	27161	32877	26449	21645	...	66647	41486
Траже посао од 12 до 24 месеца	66464	17116	16632	19152	13563	...	44654	21810
Траже посао од 2 до 6 година	82705	21754	19632	22805	18514	...	54981	27724
Траже посао дуже од 7 година	42318	7812	10159	12995	11352	...	25999	16319
<b>Жене</b>	<b>258756</b>	<b>70894</b>	<b>58430</b>	<b>71282</b>	<b>58149</b>	...	<b>173858</b>	<b>84898</b>
Траже посао краће од 12 месеци	89941	27246	22050	23902	16744	...	60913	29028
Траже посао од 12 до 24 месеца	59056	17219	14968	14334	12535	...	40942	18114
Траже посао од 2 до 6 година	73698	19753	15045	20376	18525	...	49159	24539
Траже посао дуже од 7 година	36061	6677	6368	12670	10346	...	22844	13216

**26. Незапослени према претходном радном искуству, врсти посла који траже, полу, региону и типу насеља, 2015.**

	Република Србија							
	укупно	Србија – север		Србија – југ			тип насеља	
		Београдски регион	Регион Војводине	Регион Шумадије и Западне Србије	Регион Јужне и Источне Србије	Регион Косово и Метохија	градско	остало
<b>Укупно</b>	<b>558375</b>	<b>144738</b>	<b>137732</b>	<b>152682</b>	<b>123224</b>	...	<b>366138</b>	<b>192237</b>
<b>Према претходном радном искуству</b>								
Имали радно искуство	394988	104582	106032	102283	82091	...	265663	129325
Без радног искуства	163387	40156	31699	50400	41133	...	100475	62912
<b>Према врсти посла који траже</b>								
Као самостални	6127	(2077)	(1817)	(1376)	/	...	4702	(1424)
Као запослени радници	552249	142661	135914	151306	122367	...	361436	190813
<b>Мушкарци</b>	<b>299620</b>	<b>73844</b>	<b>79301</b>	<b>81401</b>	<b>65074</b>	...	<b>192280</b>	<b>107339</b>
<b>Према претходном радном искуству</b>								
Имали радно искуство	217859	54709	62174	56861	44114	...	141380	76478
Без радног искуства	81761	19135	17127	24539	20960	...	50900	30861
<b>Према врсти посла који траже</b>								
Као самостални	4237	(1466)	/	(738)	/	...	(3318)	/
Као запослени радници	295383	72378	77879	80663	64464	...	188963	106421
<b>Жене</b>	<b>258756</b>	<b>70894</b>	<b>58430</b>	<b>71282</b>	<b>58149</b>	...	<b>173858</b>	<b>84898</b>
<b>Према претходном радном искуству</b>								
Имале радно искуство	177130	49873	43858	45421	37977	...	124283	52847
Без радног искуства	81626	21021	14572	25860	20172	...	49575	32051
<b>Према врсти посла који траже</b>								
Као самосталне	(1890)	/	/	/	/	...	(1384)	/
Као запослене раднице	256865	70284	58035	70643	57903	...	172473	84392

Граф. 18. Пет главних разлога престанка радног односа незапослених који су престали да раде у претходних осам година, 2015.



**27. Незапослени према евиденцији Националне службе за запошљавање, полу, региону и типу насеља, 2015.**

	Република Србија							
	укупно	Србија – север		Србија – југ			тип насеља	
		Београдски регион	Регион Војводине	Регион Шумадије и Западне Србије	Регион Јужне и Источне Србије	Регион Косово и Метохија	градско	остало
<b>Укупно</b>	<b>558375</b>	<b>144738</b>	<b>137732</b>	<b>152682</b>	<b>123224</b>	...	<b>366138</b>	<b>192237</b>
Регистровани у НСЗ и примају надокнаду	15232	3886	(3936)	4286	(3123)	...	11742	3489
Регистровани у НСЗ и не примају надокнаду	409930	97017	96483	119041	97389	...	267529	142402
Нису регистровани	133213	43835	37312	29355	22711	...	86867	46346
<b>Мушкарци</b>	<b>299620</b>	<b>73844</b>	<b>79301</b>	<b>81401</b>	<b>65074</b>	...	<b>192280</b>	<b>107339</b>
<b>Према регистрацији у НСЗ</b>								
Регистровани у НСЗ и примају надокнаду	8639	(2097)	(2288)	(2305)	(1949)	...	6428	(2211)
Регистровани у НСЗ и не примају надокнаду	210317	46969	52903	60710	49735	...	133736	76581
Нису регистровани	80664	24778	24110	18386	13390	...	52117	28547
<b>Жене</b>	<b>258756</b>	<b>70894</b>	<b>58430</b>	<b>71282</b>	<b>58149</b>	...	<b>173858</b>	<b>84898</b>
<b>Према регистрацији у НСЗ</b>								
Регистроване у НСЗ и примају надокнаду	6593	(1790)	(1648)	(1981)	/	...	5315	(1278)
Регистроване у НСЗ и не примају надокнаду	199614	50048	43580	58331	47654	...	133793	65821
Нису регистроване	52549	19056	13203	10969	9321	...	34751	17799

**Граф. 19. Незапослени према евиденцији Националне службе за запошљавање, 2015. (%)**



**Неактивни**





## 28. Неактивни према групама старости, полу, региону и типу насеља, 2015.

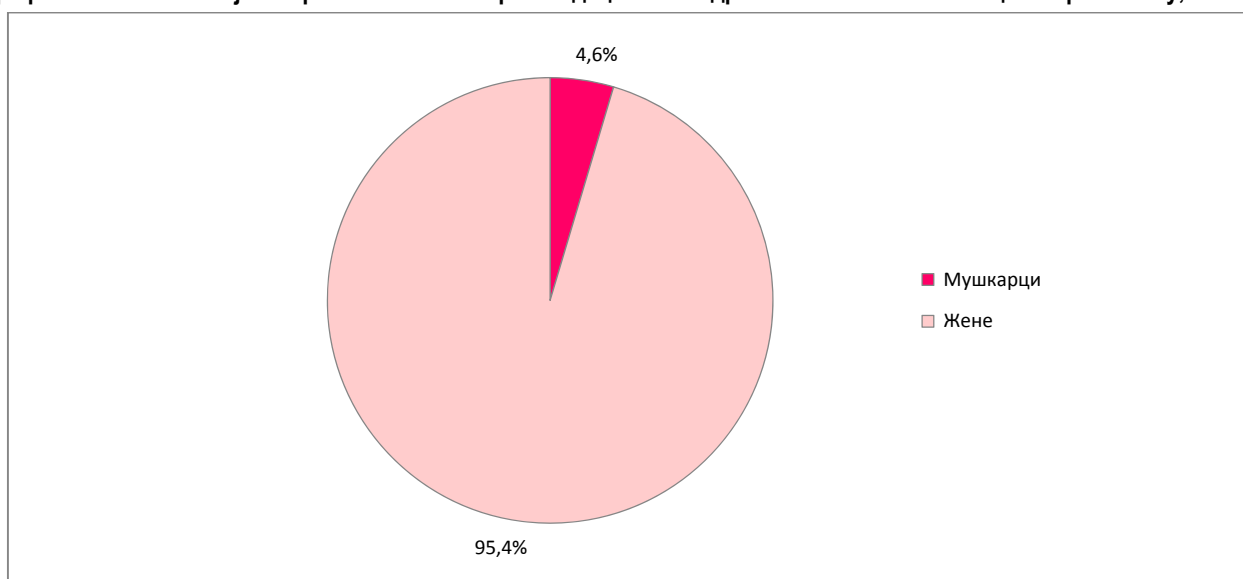
	Република Србија							
	укупно	Србија – север		Србија – југ			тип насеља	
		Београдски регион	Регион Војводине	Регион Шумадије и Западне Србије	Регион Јужне и Источне Србије	Регион Косово и Метохија	градско	остало
<b>Укупно</b>	<b>2943140</b>	<b>684153</b>	<b>809522</b>	<b>788584</b>	<b>660881</b>	...	<b>1767745</b>	<b>1175395</b>
15–24	554003	128293	147049	157641	121020	...	343913	210090
25–34	193234	47266	55132	46328	44508	...	116866	76368
35–44	145330	29455	43838	38903	33135	...	75173	70157
45–54	213434	44704	64036	57072	47622	...	115850	97583
55–64	634580	148582	180764	169035	136199	...	394229	240351
65 и више	1202560	285853	318705	319606	278396	...	721714	480846
<b>Мушкарци</b>	<b>1166726</b>	<b>275385</b>	<b>314111</b>	<b>308795</b>	<b>268435</b>	...	<b>705233</b>	<b>461493</b>
15–24	259430	62574	67658	72484	56714	...	163584	95846
25–34	70031	17557	18848	16799	16828	...	44971	25061
35–44	46624	10425	14476	10536	11188	...	24718	21906
45–54	70665	16417	21118	17377	15753	...	41203	29462
55–64	233156	52486	66754	62031	51886	...	140397	92759
65 и више	486820	115927	125258	129569	116066	...	290361	196459
<b>Жене</b>	<b>1776414</b>	<b>408767</b>	<b>495411</b>	<b>479789</b>	<b>392446</b>	...	<b>1062512</b>	<b>713902</b>
15–24	294573	65719	79391	85157	64306	...	180329	114244
25–34	123203	29709	36284	29530	27680	...	71895	51307
35–44	98706	19030	29362	28367	21947	...	50456	48251
45–54	142769	28287	42918	39695	31869	...	74647	68121
55–64	401423	96096	114010	107004	84314	...	253832	147592
65 и више	715740	169926	193447	190037	162331	...	431353	284387

## 29. Неактивни према образовању, полу, региону и типу насеља, 2015.

	Република Србија							
	укупно	Србија – север		Србија – југ			тип насеља	
		Београдски регион	Регион Војводине	Регион Шумадије и Западне Србије	Регион Јужне и Источне Србије	Регион Косово и Метохија	градско	остало
<b>Укупно</b>	<b>2943140</b>	<b>684153</b>	<b>809522</b>	<b>788584</b>	<b>660881</b>	...	<b>1767745</b>	<b>1175395</b>
Без школе	100880	10425	28087	34090	28279	...	35408	65473
Ниже	1216409	199873	342597	364865	309074	...	566905	649503
Средње	1293873	344495	357660	325849	265869	...	879438	414436
Високо	331977	129361	81178	63780	57659	...	285993	45984
<b>Мушкарци</b>	<b>1166726</b>	<b>275385</b>	<b>314111</b>	<b>308795</b>	<b>268435</b>	...	<b>705233</b>	<b>461493</b>
Без школе	17392	(2397)	5890	4280	4824	...	5512	11880
Ниже	412416	64539	110648	128346	108884	...	179803	232613
Средње	577864	147240	161792	144459	124372	...	382463	195401
Високо	159054	61209	35781	31710	30354	...	137455	21599
<b>Жене</b>	<b>1776414</b>	<b>408767</b>	<b>495411</b>	<b>479789</b>	<b>392446</b>	...	<b>1062512</b>	<b>713902</b>
Без школе	83489	8027	22197	29810	23455	...	29896	53593
Ниже	803993	135334	231949	236520	200190	...	387103	416890
Средње	716010	197255	195868	181390	141497	...	496975	219035
Високо	172923	68152	45397	32070	27305	...	148539	24385

**30. Неактивни према могућности запослења, полу и региону, 2015.**

	Република Србија							...
	укупно	пол		Србија – север		Србија – југ		
		мушки	женски	Београдски регион	Регион Војводине	Регион Шумадије и Западне Србије	Регион Јужне и Источне Србије	
<b>Неактивни</b>	<b>2943140</b>	<b>1166726</b>	<b>1776414</b>	<b>684153</b>	<b>809522</b>	<b>788584</b>	<b>660881</b>	...
<b>Према могућности запослења</b>								
<b>Желе и могу да раде</b>	<b>374047</b>	<b>171639</b>	<b>202409</b>	<b>86806</b>	<b>97351</b>	<b>99031</b>	<b>90859</b>	...
<b>Желе али не могу да раде због:</b>	<b>136415</b>	<b>44557</b>	<b>91858</b>	<b>34463</b>	<b>40022</b>	<b>32952</b>	<b>28977</b>	...
Школовања или обуке	35051	15662	19389	9146	9694	7215	8995	...
Личних и породичних разлога	52445	6403	46042	14652	14013	13839	9942	...
Сопствене болести	32016	13509	18508	6572	11704	7711	6028	...
Осталих разлога	16902	8983	7919	4093	4611	4187	4012	...
<b>Не желе да раде због личних разлога</b>	<b>1878482</b>	<b>738303</b>	<b>1140180</b>	<b>433862</b>	<b>533234</b>	<b>500701</b>	<b>410686</b>	...
Очекују да се врате на бивши посао (привремено отпуштени)	(843)	/	/	/	/	/	/	...
Болест или неспособност	251636	101681	149955	44996	81278	71356	54006	...
Брига о деци или о одраслим неспособним лицима	48104	(1731)	46373	10603	14818	13562	9122	...
Други лични или породични разлози	112563	11284	101279	21111	37089	31499	22864	...
Школовање или обука	465315	219524	245791	111151	120094	131260	102811	...
Пензија	867648	361426	506222	222206	242246	216911	186285	...
Изгубили наду у могућност налажења посла	82358	24365	57993	14607	21135	21202	25413	...
Остали разлози	50015	17641	32374	9073	16259	14808	9876	...
<b>Неактивна лица стара 75 и више година</b>	<b>554196</b>	<b>212227</b>	<b>341968</b>	<b>129022</b>	<b>138915</b>	<b>155900</b>	<b>130359</b>	...

**Граф. 20. Неактивни који не траже посао због бриге о деци или о одраслим неспособним лицима према полу, 2015. (%)**

**31. Неактивни према претходном радном искуству, изворима прихода, полу и региону, 2015.**

	Република Србија							...
	укупно	пол		Србија – север		Србија – југ		
		мушки	женски	Београдски регион	Регион Војводине	Регион Шумадије и Западне Србије	Регион Јужне и Источне Србије	
<b>Неактивни</b>	<b>2943140</b>	<b>1166726</b>	<b>1776414</b>	<b>684153</b>	<b>809522</b>	<b>788584</b>	<b>660881</b>	...
<b>Према претходном радном искуству</b>								
Имали радно искуство	1910031	848067	1061964	470617	536412	490827	412175	...
Без радног искуства	1033109	318659	714450	213536	273110	297757	248706	...
<b>Према главним изворима прихода</b>								
Плата/пензија од супружника/родитеља/других чланова домаћинства	1225223	427994	797229	279101	328245	336706	281171	...
Помоћ од осталих рођака/пријатеља	48962	20012	28950	10298	14555	13841	10268	...
Сопствена пензија	1455542	616975	838567	356316	400782	381654	316789	...
Примања од осигурања за случај незапослености	14341	8017	6324	(2409)	3875	5501	(2555)	...
Студентска стипендија/студентски зајам	(4069)	(1561)	(2508)	/	(1188)	/	/	...
Повремени послови/мања пољопривредна производња	40759	25252	15507	5939	8660	10755	15405	...
Социјална помоћ	95508	37446	58062	15005	34276	23727	22500	...
Алиментација	(4508)	(1129)	(3379)	(1275)	(1713)	/	/	...
Приход од ренте/камате/дивиденде	8214	(4535)	(3678)	(3229)	(3679)	/	/	...
Уштеђевина	17931	10122	7808	(3719)	(4478)	6371	(3363)	...
Кредити или позајмице	/	/	/	/	/	/	/	...
Помоћ од хуманитарних или религијских организација	/	/	/	/	/	/	/	...
Друго	26268	12814	13454	(5168)	7576	7214	(6310)	...

**32. Потенцијално активно становништво према полу и региону, 2015.**

	Република Србија							...
	укупно	пол		Србија – север		Србија – југ		
		мушки	женски	Београдски регион	Регион Војводине	Регион Шумадије и Западне Србије	Регион Јужне и Источне Србије	
<b>Укупно</b>	<b>145167</b>	<b>69448</b>	<b>75719</b>	<b>29012</b>	<b>36751</b>	<b>38861</b>	<b>40544</b>	...
Нису у могућности да почну да раде у року од две седмице	16151	7240	8911	4408	4945	3537	3261	...
Не траже активно посао	/	/	/	-	/	/	/	...
Обесхрабрена лица	128797	62031	66767	24604	31695	35295	37204	...



**Оцене**

**А. Укупно становништво – оцене тотала, горње и доње границе 95% интервала поверења и коефицијенти варијације главних карактеристика, 2015.**

	Оцена тотала	Доња граница	Горња граница	Коефицијент варијације (CV), %
<b>РЕПУБЛИКА СРБИЈА</b>				
Становништво старо 15 и више година	6059922	6059922	6059922	0,00
Активно	3116782	3096427	3137137	0,33
Запослено	2558407	2535092	2581721	0,46
Незапослено	558375	544249	572502	1,29
Неактивно	2943140	2922785	2963495	0,35
<b>Београдски регион</b>				
Становништво старо 15 и више година	1433059	1433059	1433059	0,00
Активно	748906	739856	757956	0,62
Запослено	604168	594067	614269	0,85
Незапослено	144738	137499	151977	2,55
Неактивно	684153	675103	693203	0,67
<b>Регион Војводине</b>				
Становништво старо 15 и више година	1624280	1624280	1624280	0,00
Активно	814757	805274	824241	0,59
Запослено	677026	666392	687660	0,80
Незапослено	137732	131030	144433	2,48
Неактивно	809522	800038	819006	0,60
<b>Регион Шумадије и Западне Србије</b>				
Становништво старо 15 и више година	1693631	1693631	1693631	0,00
Активно	905047	892956	917138	0,68
Запослено	752364	737977	766751	0,98
Незапослено	152682	144724	160640	2,66
Неактивно	788584	776493	800675	0,78
<b>Регион Јужне и Источне Србије</b>				
Становништво старо 15 и више година	1308953	1308953	1308953	0,00
Активно	648072	638259	657885	0,77
Запослено	524848	513828	535869	1,07
Незапослено	123224	116986	129462	2,58
Неактивно	660881	651068	670694	0,76
<b>Регион Косово и Метохија</b>				
<b>Свега</b>	...	...	...	...

**А. Мушко становништво – оцене тотала, горње и доње границе 95% интервала поверења и коефицијенти варијације главних карактеристика, 2015.**

	Оцена тотала	Доња граница	Горња граница	Коефицијент варијације (CV), %
<b>РЕПУБЛИКА СРБИЈА</b>				
Стари 15 и више година	2922310	2922310	2922310	0,00
Активни	1755584	1743024	1768144	0,37
Запослени	1455964	1441461	1470467	0,51
Незапослени	299620	290205	309034	1,60
Неактивни	1166726	1154166	1179286	0,55
<b>Београдски регион</b>				
Стари 15 и више година	667097	667097	667097	0,00
Активни	391712	386374	397050	0,70
Запослени	317868	311683	324052	0,99
Незапослени	73844	69236	78452	3,18
Неактивни	275385	270047	280723	0,99
<b>Регион Војводине</b>				
Стари 15 и више година	783569	783569	783569	0,00
Активни	469458	463311	475605	0,67
Запослени	390157	383073	397241	0,93
Незапослени	79301	74408	84194	3,15
Неактивни	314111	307964	320258	1,00
<b>Регион Шумадије и Западне Србије</b>				
Стари 15 и више година	828357	828357	828357	0,00
Активни	519562	512229	526895	0,72
Запослени	438162	429559	446764	1,00
Незапослени	81401	76255	86546	3,23
Неактивни	308795	301462	316128	1,21
<b>Регион Јужне и Источне Србије</b>				
Стари 15 и више година	643287	643287	643287	0,00
Активни	374852	368713	380992	0,84
Запослени	309778	302857	316699	1,14
Незапослени	65074	60954	69195	3,23
Неактивни	268435	262295	274574	1,17
<b>Регион Косово и Метохија</b>				
<b>Свега</b>	...	...	...	...



**А. Женско становништво – оцене тотала, горње и доње границе 95% интервала поверења и коефицијенти варијације главних карактеристика, 2015.**

	Оцена тотала	Доња граница	Горња граница	Коефицијент варијације (CV), %
<b>РЕПУБЛИКА СРБИЈА</b>				
Старе 15 и више година	3137612	3137612	3137612	0,00
Активне	1361198	1348105	1374291	0,49
Запослене	1102442	1088381	1116504	0,65
Незапослене	258756	249942	267569	1,74
Неактивне	1776414	1763321	1789507	0,38
<b>Београдски регион</b>				
Старе 15 и више година	765962	765962	765962	0,00
Активне	357194	350783	363605	0,92
Запослене	286300	279561	293040	1,20
Незапослене	70894	65943	75845	3,56
Неактивне	408767	402356	415178	0,80
<b>Регион Војводине</b>				
Старе 15 и више година	840711	840711	840711	0,00
Активне	345300	338864	351735	0,95
Запослене	286869	280227	293511	1,18
Незапослене	58430	54485	62376	3,45
Неактивне	495411	488976	501847	0,66
<b>Регион Шумадије и Западне Србије</b>				
Старе 15 и више година	865274	865274	865274	0,00
Активне	385484	378183	392786	0,97
Запослене	314203	305964	322441	1,34
Незапослене	71282	66657	75906	3,31
Неактивне	479789	472488	487091	0,78
<b>Регион Јужне и Источне Србије</b>				
Старе 15 и више година	665666	665666	665666	0,00
Активне	273220	267253	279187	1,11
Запослене	215070	208721	221420	1,51
Незапослене	58149	54124	62175	3,53
Неактивне	392446	386479	398413	0,78
<b>Регион Косово и Метохија</b>				
Свега	...	...	...	...

**Б. Укупно становништво – оцене стопа, горње и доње границе 95% интервала поверења и коефицијенти варијације за стопе активности, запослености и незапослености, 2015.**

	Стопа	Доња граница	Горња граница	Коефицијент варијације (CV), %
<b>РЕПУБЛИКА СРБИЈА</b>				
Стопа активности	51,4	51,1	51,8	0,33
Стопа запослености	42,2	41,8	42,6	0,46
Стопа незапослености	17,9	17,5	18,4	1,29
Стопа незапослености (15–64)	18,5	18,0	19,0	1,27
<b>Београдски регион</b>				
Стопа активности	52,3	51,6	52,9	0,62
Стопа запослености	42,2	41,5	42,9	0,85
Стопа незапослености	19,3	18,4	20,3	2,47
Стопа незапослености (15–64)	19,5	18,5	20,4	2,47
<b>Регион Војводине</b>				
Стопа активности	41,7	41,0	42,3	0,80
Стопа запослености	16,9	16,1	17,7	2,45
Стопа незапослености	49,8	49,3	50,4	0,60
Стопа незапослености (15–64)	17,2	16,4	18,0	2,44
<b>Регион Шумадије и Западне Србије</b>				
Стопа активности	53,4	52,7	54,2	0,68
Стопа запослености	44,4	43,6	45,3	0,98
Стопа незапослености	16,9	16,0	17,8	2,74
Стопа незапослености (15–64)	17,9	16,9	18,8	2,67
<b>Регион Јужне и Источне Србије</b>				
Стопа активности	49,5	48,8	50,3	0,77
Стопа запослености	40,1	39,3	40,9	1,07
Стопа незапослености	19,0	18,0	20,0	2,61
Стопа незапослености (15–64)	20,0	19,0	20,9	2,55
<b>Регион Косово и Метохија</b>				
<b>Свега</b>	...	...	...	...

**Б. Мушко становништво – оцене стопа, горње и доње границе 95% интервала поверења и коефицијенти варијације за стопе активности, запослености и незапослености, 2015.**

	Стопа	Доња граница	Горња граница	Коефицијент варијације (CV), %
<b>РЕПУБЛИКА СРБИЈА</b>				
Стопа активности	60,1	59,6	60,5	0,37
Стопа запослености	49,8	49,3	50,3	0,51
Стопа незапослености	17,1	16,5	17,6	1,59
Стопа незапослености (15–64)	17,7	17,2	18,2	1,57
<b>Београдски регион</b>				
Стопа активности	58,7	57,9	59,5	0,70
Стопа запослености	47,6	46,7	48,6	0,99
Стопа незапослености	18,9	17,7	20,0	3,10
Стопа незапослености (15–64)	19,0	17,9	20,2	3,09
<b>Регион Војводине</b>				
Стопа активности	59,9	59,1	60,7	0,67
Стопа запослености	49,8	48,9	50,7	0,93
Стопа незапослености	16,9	15,9	17,9	3,09
Стопа незапослености (15–64)	17,2	16,2	18,3	3,07
<b>Регион Шумадије и Западне Србије</b>				
Стопа активности	62,7	61,8	63,6	0,72
Стопа запослености	52,9	51,9	53,9	1,00
Стопа незапослености	15,7	14,7	16,7	3,25
Стопа незапослености (15–64)	16,7	15,7	17,7	3,18
<b>Регион Јужне и Источне Србије</b>				
Стопа активности	58,3	57,3	59,2	0,84
Стопа запослености	48,2	47,1	49,2	1,14
Стопа незапослености	17,4	16,3	18,5	3,23
Стопа незапослености (15–64)	18,3	17,1	19,4	3,18
<b>Регион Косово и Метохија</b>				
<b>Свега</b>	...	...	...	...

**Б. Женско становништво – оцене стопа, горње и доње границе 95% интервала поверења и коефицијенти варијације за стопе активности, запослености и незапослености, 2015.**

	Стопа	Доња граница	Горња граница	Коефицијент варијације (CV), %
<b>РЕПУБЛИКА СРБИЈА</b>				
Стопа активности	43,4	43,0	43,8	0,49
Стопа запослености	35,1	34,7	35,6	0,65
Стопа незапослености	19,0	18,4	19,6	1,70
Стопа незапослености (15–64)	19,5	18,9	20,2	1,68
<b>Београдски регион</b>				
Стопа активности	46,6	45,8	47,5	0,92
Стопа запослености	37,4	36,5	38,3	1,20
Стопа незапослености	19,8	18,5	21,2	3,39
Стопа незапослености (15–64)	20,0	18,7	21,3	3,38
<b>Регион Војводине</b>				
Стопа активности	41,1	40,3	41,8	0,95
Стопа запослености	34,1	33,3	34,9	1,18
Стопа незапослености	16,9	15,8	18,0	3,33
Стопа незапослености (15–64)	17,1	16,0	18,2	3,34
<b>Регион Шумадије и Западне Србије</b>				
Стопа активности	44,6	43,7	45,4	0,97
Стопа запослености	36,3	35,4	37,3	1,34
Стопа незапослености	18,5	17,3	19,7	3,35
Стопа незапослености (15–64)	19,4	18,1	20,6	3,31
<b>Регион Јужне и Источне Србије</b>				
Стопа активности	41,0	40,1	41,9	1,11
Стопа запослености	32,3	31,4	33,3	1,51
Стопа незапослености	21,3	19,8	22,7	3,44
Стопа незапослености (15–64)	22,2	20,8	23,7	3,38
<b>Регион Косово и Метохија</b>				
<b>Свега</b>	...	...	...	...

**Билтен – АНКЕТА О РАДНОЈ СНАЗИ У РЕПУБЛИЦИ СРБИЈИ, 2015.**

**Рукопис припремили:** Весна Пантелић, Славица Новаковић, Јелена Манојловић, Мирјана Новаковић, Маја Раденковић,  
Мирјана Огризовић Брашанац

**Избор и оцена узорка:** Мирјана Огризовић-Брашанац

**РЕДАКЦИЈА**

**Руководилац:** Мирослав Јанковић, руководилац

**Чланови:** Селена Марковић, Татјана Савић, Јасмина Костић Симов, Јелена Милаковић, Соња Радоичић

Лектура: Богдана Милошевић

Графички приказ: Милан Шормаз

Технички уредници: Драгана Стељић

CIP - Каталогизација у публикацији  
Народна библиотека Србије, Београд

311(497.11)

**БИЛТЕН** / Републички завод за статистику ;  
одговара Миладин Ковачевић. - 1992, бр. 347- . -  
Београд : Републички завод за статистику, 1992-  
(Београд : Републички завод за статистику). - 30 cm

Повремено. - Је наставак: Bilten - Republički zavod za statistiku SR  
Srbije = ISSN 0582-6950  
ISSN 0354-3641 = Билтен - Републички завод за статистику Србије  
COBISS.SR-ID 16405506

[www.stat.gov.rs](http://www.stat.gov.rs)

**Издаје и штампа:**

Републички завод за статистику, Београд, Милана Ракића 5  
Телефон: +381-11/2412-922 (централа); Телефакс: +381-11/2401-284  
Број страна: 68 Тираж: 40