

**Број стоке у Републици Србији
– Стање 1. децембра 2015. године –**

Претходни резултати

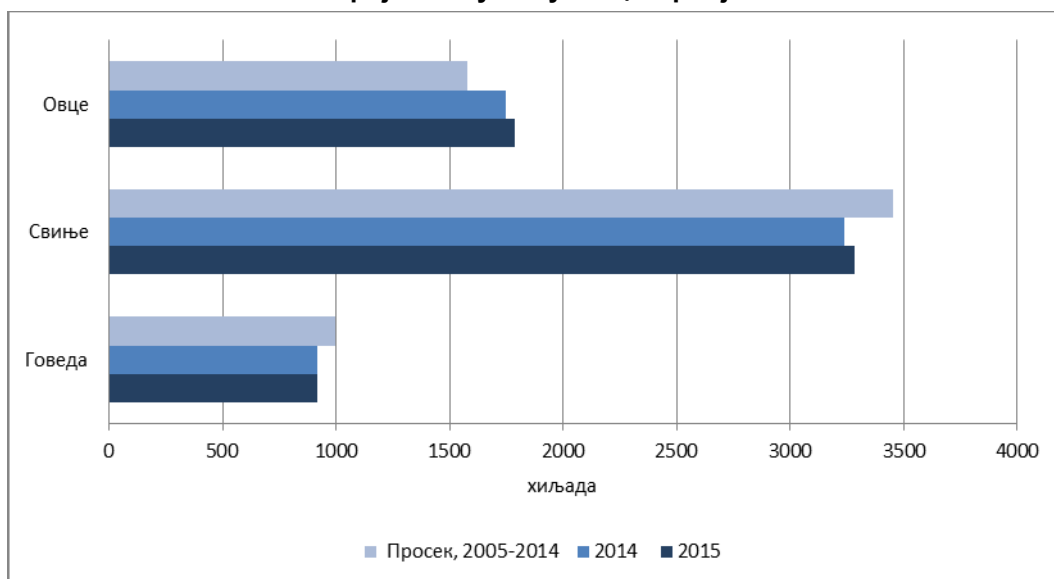
Према подацима приказаним у овом саопштењу, у Републици Србији, са стањем на дан 1. децембра 2015, у односу на претходно стање, укупан број свиња већи је за 1,5%, оваца за 2,3% и живине за 1,6%, док је мањи број говеда за 0,5%, коза за 7,2% и коња за 2,5%.

Говеда се највише гаје у Региону Шумадије и Западне Србије (47,2% у односу на укупан број говеда на територији Републике Србије), а свиње у Региону Војводине (40,9%).

У односу на десетогодишњи просек (2005–2014), укупан број говеда мањи је за 8,1%, свиња за 4,8%, коза за 16,3%, коња за 9,6% и живине за 4,2%, а већи је број оваца за 13,4%.

Коначни подаци о броју стоке по врстама и категоријама, као и подаци о билансу стоке и сточној производњи, биће објављени у априлу месецу текуће године.

Број стоке у Републици Србији



Број стоке на дан 1. децембра 2015. године – претходни резултати

	Република Србија							
	укупно	Србија – север			Србија – југ			
		свега	Београдски регион	Регион Војводине	свега	Регион Шумадије и Западне Србије	Регион Јужне и Источне Србије	Регион Косово и Метохија
Говеда, број	915 641	305 530	56 982	248 548	610 111	432 000	178 111	...
Индекс, 2014 = 100	99,5	94,5	93,0	94,8	102,3	103,8	98,7	...
Свиње, број	3 284 378	1 515 130	172 667	1 342 463	1 769 248	1 128 250	640 998	...
Индекс, 2014 = 100	101,5	100,7	95,9	101,3	102,2	104,4	98,6	...
Овце, број	1 789 144	308 679	77 266	231 413	1 480 465	1 112 217	368 248	...
Индекс, 2014 = 100	102,3	95,4	96,0	95,2	103,9	104,4	102,4	...
Козе, број	202 828	64 008	11 354	52 654	138 820	62 681	76 139	...
Индекс, 2014 = 100	92,8	105,9	166,7	98,2	87,8	90,8	85,4	...
Коњи, број	15 222	6 971	916 ¹⁾	6 055	8 251	5 334	2 917	...
Индекс, 2014 = 100	97,5	108,5	100,0	109,9	89,9	74,6	143,6	...
Живина, број	17 449 938	6 913 239	1 649 008	5 264 231	10 536 699	7 245 055	3 291 644	...
Индекс, 2014 = 100	101,6	112,8	166,5	102,4	95,5	94,9	96,8	...

¹⁾ Због малог броја појава, податак је преузет из Пописа пољопривреде 2012. године.

Методолошка објашњења

Подаци за 2015. годину добијени су спровођењем Анкете о пољопривредној производњи – Сточарска производња, на узорку. Избор јединица у узорак је извршен на основу података Статистичког регистра пољопривредних газдинстава. Једноетапни стратификован узорак обухвата 1,5% пољопривредних газдинстава, и то: 8 971 породично, 584 газдинства правних лица и 142 газдинства предузетника.

Територијална подела извршена је у складу са Уредбом о номенклатури статистичких територијалних јединица („Службени гласник РС”, бр. 109/09 и 46/10).

Републички завод за статистику од 1999. године не располаже појединим подацима за Регион Косово и Метохија, тако да они нису садржани у обухвату података за Републику Србију.

Скраћена верзија методологије налази се на веб-сајту Републичког завода за статистику: www.stat.gov.rs.

Контакт: dragana.pogarcic@stat.gov.rs, тел.: 011/24-12-922, локал 243
 Издаје и штампа: Републички завод за статистику, 11 050 Београд, Милана Ракића 5
 Телефон: 011 24-12-922 (централа) • Телефакс: 011 24-11-260 • www.stat.gov.rs
 Одговара: др Миладин Ковачевић, директор
 Тираж: 20 • Периодика излажења: годишња