

Издате грађевинске дозволе у Републици Србији, децембар 2015.

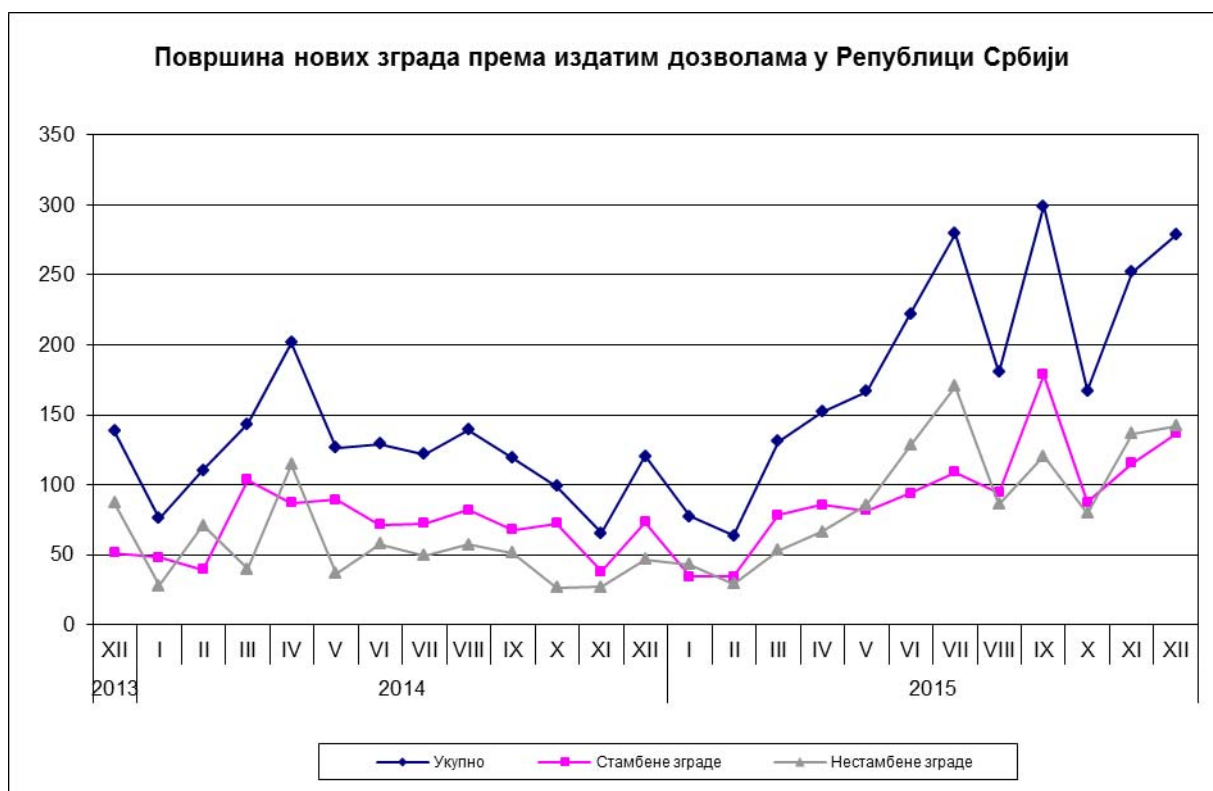
– Претходни резултати –

Према броју дозвола издатих у децембру 2015, пријављена је изградња 1280 станова с просечном површином 78,6 m². Према издатим дозволама, број станова већи је за 54,0% него у децембру 2014. Од укупног броја станова у новим стамбеним зградама, 12,8% станова биће грађено у зградама с једним станом, с просечном површином 129,0 m², а 85,1% станова биће грађено у зградама с три стана и више станова, и њихова просечна површина биће знатно мања и износиће 69,9 m².

У децембру 2015. издато је 1051 грађевинска дозвола, што је за 56,4% више него у децембру претходне године. Индекс предвиђене вредности радова у децембру 2015. мањи је за 26,0% у односу на децембар 2014.

Посматрано према врсти грађевина, у децембру 2015. издато је 70,8% дозвола за зграде и 29,2% за остале грађевине. Ако се посматрају само зграде, 59,0% односи се на стамбене и 41,0% на нестамбене зграде, док се код осталих грађевина највећи део односи на цевоводе, комуникационе и електричне водове (61,2%).

Предвиђена вредност радова новоградње у децембру 2015. износи 79,0% од укупно предвиђене вредности радова. Највећа грађевинска активност, посматрано према областима, забележена је у Београдској области, 24,1% од предвиђене вредности новоградње. Следе Сремска област, 22,9%, Мачванска област, 5,9%, Средњобанатска област 4,1%, и Поморавска област, 4,0%, док се учешћа осталих области крећу до 3,8%.



Индекси издатих грађевинских дозвола у Републици Србији

	<u>I–XII 2015</u> I–XII 2014	<u>XII 2015</u> XI 2015	<u>XII 2015</u> XII 2014	<u>XII 2015</u> Ø 2014
Укупно				
Број	126,3	111,0	156,4	164,5
Предвиђена вредност радова	161,5	74,9	74,0	189,5
Зграде				
Број	126,6	103,8	150,3	157,3
Предвиђена вредност радова	170,2	119,0	251,3	266,6
Површина	158,1	111,5	234,7	229,4
Запремина	169,5	115,1	246,9	244,8
Остале грађевине				
Број	125,6	133,5	173,4	184,9
Предвиђена вредност радова	151,8	36,6	24,7	104,1
Станови				
Број	125,1	104,9	154,0	172,8
Корисна површина	129,0	121,2	177,3	180,7

Методолошка објашњења

Исказани подаци прикупљају се у оквиру месечног истраживања о грађевинским дозволама. Извештај попуњавају министарство надлежно за послове грађевинарства, надлежни органи аутономне покрајине, града и општине, који према Закону о планирању и изградњи („Службени гласник РС“, број 132/14, члан 133) издају грађевинску дозволу за изградњу грађевинског објекта.

У оквиру овог истраживања, појмом „грађевинска дозвола“ обједињују се грађевинска дозвола за изградњу грађевинског објекта и решење којим се одобрава извођење радова.

Обухватају се дозволе за све врсте грађевина описаних у Класификацији врста грађевина, тј. за зграде и остале грађевине, и приказују се по територијама на којима се изводе планирани радови у земљи.

Подаци о издатим грађевинским дозволама показују будуће кретање грађевинске делатности и омогућавају сагледавање структуре инвестиција како на државном нивоу, тако и на нивоу локалне самоуправе.

Републички завод за статистику од 1999. године не располаже појединим подацима за АП Косово и Метохија, тако да они нису садржани у обухвату података за Републику Србију (укупно).

Детаљна методолошка објашњења овог истраживања налазе се у едицији Завода „Методологије и стандарди“. На сајту Републичког завода за статистику могу се наћи:

Месечна истраживања о грађевинским дозволама, свеска број 22
(<http://webzrs.stat.gov.rs/WebSite/userFiles/file/Gradjevinarstvo/SMET/SMET012010L.pdf>), и

Класификација врста грађевина, свеска број 15
(<http://webzrs.stat.gov.rs/WebSite/userFiles/file/Metodologije/Klasifikacije/mm152005.pdf>).