



[WWW.STAT.GOV.RS](http://WWW.STAT.GOV.RS)

# T ТЕНДОВИ RENDS

- ТЕМАТСКИ ТЕКСТОВИ  
SUBJECT MATTER ISSUES
- АКТИВНОСТИ  
ACTIVITIES
- ФИНАЛНА ТРАЖЊА  
FINAL DEMAND
- СПОЉНА ТРГОВИНА  
EXTERNAL TRADE
- ЗАПОСЛЕНОСТ  
EMPLOYMENT
- РАСПОДЕЛА  
DISTRIBUTION
- ЦЕНЕ  
PRICES
- МОНЕТАРНИ СЕКТОР  
MONETARY SECTOR
- ПЛАТНИ БИЛАНС  
BILANCE OF PAYMENTS

РЕПУБЛИКА СРБИЈА  
РЕПУБЛИЧКИ ЗАВОД ЗА СТАТИСТИКУ

REPUBLIC OF SERBIA  
REPUBLIC STATISTICAL OFFICE

СЕПТЕМБАР **2013** SEPTEMBER

**РЕПУБЛИКА СРБИЈА  
РЕПУБЛИЧКИ ЗАВОД ЗА СТАТИСТИКУ**

***REPUBLIC OF SERBIA  
REPUBLIC STATISTICAL OFFICE***

***www.stat.gov.rs***

***ISSN 1820-1148***

**ТРЕНДОВИ  
*TRENDS***

**СЕПТЕМБАР  
БЕОГРАД**

**2013**

***SEPTEMBER  
BELGRADE***

**Издавач:** Републички завод за статистику,  
Београд, Милана Ракића 5

**За издавача:** др Драган Вукмировић,  
директор

**The publisher:** Republic Statistical Office,  
Beograd, Milana Rakića 5

**For the publisher:** Dragan Vukmirivić, PhD  
Director

**Редакција:**

др Миладин Ковачевић - руководилац  
Мирослав Јанковић  
др Драги Стојиљковић  
мр Милена Раданов-Радичев  
мр Нада Ђерић  
Весна Златановић

**Editorial board:**

*Miladin Kovačević, PhD - Editorial Chief*  
*Miroslav Janković*  
*Dragi Stojiljković, PhD*  
*Milena Radanov-Radičev, MSc.*  
*Nada Đerić, MSc.*  
*Vesna Zlatanović*

**Анализа података и графикана:** мр Нада Ђерић  
**База података:** мр Нада Ђерић  
**Унос података и програмирање:** мр Нада Ђерић,  
Милена Миловановић,  
Весна Златановић,  
мр Милена Раданов-Радичев  
**Графикони и табеле:** мр Милена Раданов-Радичев,  
Весна Златановић,  
мр Нада Ђерић

**Analysis of data and graphs:** *Nada Đerić, MSc.*  
**Data base:** *Nada Đerić, MSc.*  
**Data entry and programming:** *Nada Đerić, MSc.,*  
*Milena Milovanović,*  
*Vesna Zlatanović,*  
*Milena Radanov-Radičev, MSc.*  
**Graphs and tables:** *Milena Radanov-Radičev, Sc.,*  
*Vesna Zlatanović,*  
*Nada Đerić, MSc*

**Методологија:** мр Нада Ђерић,  
мр Милена Раданов-Радичев  
**Уређивање тематских прилога:**  
мр Милена Раданов-Радичев,  
мр Нада Ђерић,  
Весна Златановић

**Methodology:** *Nada Đerić, MSc.,*  
*Milena Radanov-Radičev, MSc.*  
**Editing subject matter issues:**  
*Milena Radanov-Radičev, MSc.,*  
*Nada Đerić, MSc.,*  
*Vesna Zlatanović*

**Лектура:** Богдана Милошевић

**Proof-reading:** *Bogdana Milošević*

**Превод:** мр Милена Раданов-Радичев,  
мр Нада Ђерић,  
Весна Аралица

**Translating:** *Milena Radanov-Radičev, MSc.,*  
*Nada Đerić, MSc.,*  
*Vesna Aralica*

**Интернет технологија:** мр Нада Ђерић,  
Ирена Димић

**Internet technology:** *Nada Đerić, MSc.,*  
*Irena Dimić*

**Дизајн корица:** мр Милена Раданов-Радичев

**Design of covers:** *Milena Radanov-Radičev, MSc*

**Израда корица:** Јован Ђерић

**Covers made by:** *Jovan Đerić*

Тематски прилози и коментари  
изражавају мишљења аутора и, према  
томе, не представљају званичне ставове  
матичне институције.

*Subject matter issues and comments express the  
opinions and the attitudes of the authors, therefore  
they should not be taken as official attitudes of the  
home office.*

<b>С а д р ж а ј</b>	<b>Страна</b> <i>Page</i>	<i>C o n t e n t s</i>
<b>Активности</b>	<i>1</i>	<i>Activities</i>
<b>Финална тражња</b>	<i>9</i>	<i>Final demand</i>
<b>Спољна трговина, USD</b>	<i>15</i>	<i>External trade, USD</i>
<b>Запосленост</b>	<i>23</i>	<i>Employment</i>
<b>Расподела</b>	<i>27</i>	<i>Distribution</i>
<b>Цене</b>	<i>31</i>	<i>Prices</i>
<b>Монетарни сектор</b>	<i>37</i>	<i>Monetary sector</i>
<b>Платни биланс, USD</b>	<i>41</i>	<i>Balance of payment, USD</i>
<b>Методолошка објашњења</b>	<i>47</i>	<i>Methodological explanations</i>



## РЕЧ РЕДАКЦИЈЕ

Септембарски број ТРЕНДОВА доноси заокружене податке за прво полугође, односно за првих седам, односно осам месеци текуће године. До закључења броја, за серије из сегмента Платног биланса у *USD* нису били расположиви подаци за осми месец 2013. године.

И даље су у употреби серије које се завршавају са децембром 2010, док се њихово даље праћење прекида у јануару 2011. године (*Цене на мало*, *Трошкови живота* и *Цене на мало без струје*) за потребе анализа и прерачуна других серија које то захтевају. Прве две поменуте серије се *продужују* коришћењем укупног индекса *потрошачких цена*, а трећа серија се *продужује* уз помоћ одговарајућег индекса *потрошачких цена* из кога су искључени *вода (из комуналних система)*, *струја* и *моторна возила, мотоцикли и делови*. Овај индекс формира служба за статистику цена.

*Садржај и структура презентованих серија* нису мењани у односу на мартовски број ТРЕНДОВА (када су извршене становите измене у избору серија за презентацију) ни у односу на претходни број у јуну.

## EDITORIAL

*The September issue of TRENDS publication presents data series for the whole first quarter then for the first six months and the first eight months of 2013.*

*There are still in use some series that have ceased with December 2010 data, and their follow-up ceased in January 2011 (Retail prices, Consumer prices and Retail prices electricity excluded). These series are used for analytical purposes and for recalculating other series where it is needed. The first two series mentioned have been extended by using the Consumer prices index - total, and the third one has been extended by using the adequate Consumer prices index, excluding water (from public utility systems), electricity and motor vehicles, motorcycles and parts. This index is evaluated by Department for consumer price statistics.*

*The content and the structure of the issues presented have not been changed since to the March issue of TRENDS (when some changes in selection of the series to be presented in the publication were made) and the structure is the same as it was in June issue of TRENDS.*



## Активности

## Activities

## Серије базних индекса (просек 2012=100)

Base indices series (average 2012=100)

Шифра	Назив
Code	Title
01105	<b>Бруто домаћи производ, РСД, релативне цене 2005. - укупно (квартална серија)</b> <i>Gross domestic product, RSD, relative prices 2005. - total (quarterly series)</i>
01106	<b>Бруто домаћи производ, РСД, релативне цене 2005. - укупно (месечна серија према: Boot, Febes and Lisman)</b> <i>Gross domestic product, RSD, relative prices 2005. - total (monthly series by the Boot, Febes and Lisman)</i>
01000	<b>Индустријска производња - укупно (са прогнозом за три месеца)</b> <i>Industrial production - total (with 3 months ahead forecast)</i>
01001	<b>Индустријска производња - енергија</b> <i>Industrial production - energy</i>
01002	<b>Индустријска производња - интермедијарни производи, осим енергије</b> <i>Industrial production - intermediary products, except energy</i>
01003	<b>Индустријска производња - капитални производи</b> <i>Industrial production - capital products</i>
01004	<b>Индустријска производња - трајни производи за широку потрошњу</b> <i>Industrial production - durable products for consumption</i>
01005	<b>Индустријска производња - нетрајни производи за широку потрошњу</b> <i>Industrial production - non-durable products for consumption</i>
01300	<b>Индустријска производња - рударство</b> <i>Industrial production - Mining and quarrying</i>
01400	<b>Индустријска производња - прерађивачка индустрија (са прогнозом за три месеца)</b> <i>Industrial production - manufacturing (with 3 months ahead forecast)</i>
01500	<b>Индустријска производња - снабдевање ел. енергијом, гасом, паром и климатизација</b> <i>Industrial production - Electricity, gas, steam and air conditioning supply</i>
01065	<b>Продаја и откуп производа пољопривреде, шумарства и рибарства - укупно</b> <i>Sale and purchase of agricultural, forestry and fishing products - total</i>
01031	<b>Часови рада на градилиштима - предузећа (квартална серија)</b> <i>Hours of work on construction sites - enterprises (quarterly series)</i>
01030	<b>Часови рада на градилиштима - предузећа (месечна серија)</b> <i>Hours of work on construction sites - enterprises (monthly series)</i>
01040	<b>Обим услуга у саобраћају - укупно</b> <i>Volume of transport services - total</i>
01047	<b>Обим услуга у путничком саобраћају - укупно</b> <i>Volume of services in passengers' transport - total</i>
01054	<b>Обим услуга у теретном саобраћају - укупно</b> <i>Volume of services in freights' transport - total</i>
01070	<b>Ноћења туриста - укупно</b> <i>Tourist nights - total</i>
01071	<b>Ноћења туриста - домаћи</b> <i>Tourist nights - domestic</i>
01072	<b>Ноћења туриста - страни</b> <i>Tourist nights - foreign</i>



## АКТИВНОСТИ

Укупан бруто домаћи производ (изражен у референтним ценама 2005. године) у другом кварталу 2013. године већи је за 0,1% од просека 2012. и за 0,2% од укупно оствареног БДП-а у другом кварталу 2012. године. Кумулативно посматрано, за првих шест месеци 2013. године, у односу на првих шест месеци претходне године, укупни БДП мањи је за 3,3% од просека 2012, а већи за 1,4% од укупно оствареног БДП-а у првом полугођу 2012. године.

Укупна индустријска производња већа је за 4,7% у јуну, за 8,6% у јулу и за 5,6% у августу ове године у односу на просечну производњу 2012. године. Месечне стопе раста за јун, јул и август ове године износе 5,3%, 3,7% и -2,8%, респективно. Посматрано у односу на јун, јул и август претходне године, укупна индустријска производња ове године расте по стопама од 3,8%, 13% и 6,1%, респективно. За првих шест месеци 2013. године производња је већа за 4%, затим за првих осам месеци за 5,4% у односу на исте периоде претходне године, а мања је за 0,1%, односно већа за 1% у односу на просек 2012. године, респективно.

Посматрано по секторима ове, у односу на осам месеци 2012. године, у првих осам месеци 2013. године забележена је стопа раста у рударству од 5,2%, у прерађивачкој индустрији од 4,9%, док је у сектору снабдевања електричном енергијом, гасом, паром и климатизација забележен пад од 7,3%.

Посматрано по економској намени, у односу на претходни месец ове године, у јуну, јулу и августу остварене су стопе у: производњи енергије 3,4%, 17,2% и 4,1%; производњи интермедијарних производа, осим енергије 0,5%, -1,2% и 2,2%; производњи капиталних производа 23,6%, 5,4% и -29,4%; производњи трајних производа за широку потрошњу 14,4%, -0,9% и -6,4% и производњи нетрајних производа за широку потрошњу 3,4%, -4% и -2,5%. Годишње стопе за јун, јул и август износе у производњи енергије 17%, 30,9% и 21,9%, интермедијарних производа, осим енергије -7,4%, 1,2% и 3,2%; капиталних производа 32%, 67,2% и 8,1%; трајних производа за широку потрошњу 21,8%, 19% и -9,2% и нетрајних производа за широку потрошњу -5,9%, -5,9% и -5,3%.

Грађевинска активност, мерена часовима рада на градилиштима предузећа, у другом кварталу 2013. мања је за 29,2% од другог квартала претходне године, а за 23,6% од просека 2012. године. У првом полугођу 2013. грађевинска активност је мања за 25,4% него у првом полугођу 2012, и мања за 28% од просека 2012. године.

Обим укупне саобраћајне активности у другом кварталу 2013. био је већи за 4,2% од просека 2012, а мањи за 0,1% од укупно остварених саобраћајних услуга у другом кварталу претходне године. У првом полугођу 2013. укупна саобраћајна активност већа је за 2,9% него у првом полугођу 2012, а мања за 4,2% од просека 2012. године. У првој половини ове године, у укупној саобраћајној активности доминира путнички саобраћај (70,8%), док удео теретног саобраћаја износи 29,2%.

Туристичка активност, мерена укупним бројем ноћења туриста, у јуну, јулу и августу бележи месечне стопе од -7,8%, 12,8% и 14%. Годишње стопе укупних ноћења за јун, јул и август износе -3,3%, 3,3% и 4,5%. У односу на просек 2012. године, укупна ноћења расту у јуну за 18,8%, јулу за 34% и августу за 52,7%. За првих осам месеци 2013. за 1,6% је више ноћења у односу на исти период прошле године, а више за 7,8% од просека 2012. године. У истом периоду, број ноћења домаћих туриста смањен је за 1,2%, док је број ноћења страних туриста повећана за 9,3% у односу на првих осам месеци 2012. године.

## ACTIVITIES

*Total gross domestic product (expressed at 2005 relative prices) in the second quarter of 2013, was 0.1% above the average in 2012, and increased by 0.2% in comparison to the second quarter of the previous year. In period January-July 2013, comparing to same period 2012, GDP was 3.3% below the average in 2012, and increased by 1.4% in comparison to the first six months of the previous year.*

*Total industrial production increased in 2013 by 4.7% in June, by 8.6% in July and by 5.6% in August, with respect to the average production in 2012. Monthly change rates in June, July and August 2013, amounted to 5.3%, 3.7% and -2.8%, respectively. Comparing to June, July and August last year, total industrial production has been increasing by 3.8%, 13% and 6.1%, respectively. In the first six months in 2013, industrial production increased by 4%, and in eight months in 2013 it increased by 5.4%, with respect to the same periods last year. In those periods it decreased by 0.1% and it increased 1%, with respect to the average in 2012, respectively.*

*Observed by sectors, industrial production in the first eight months 2013, increased: in mining and quarrying sector by 5.2%, in manufacturing by 4.9% but in electricity, gas, steam and air conditioning supply sector it decreased by 7.3%.*

*Observed by economic use, with respect to the previous month, in 2013, the realized rates in June, July and August were: in production of energy 3.4%, 17.2% and 4.1%, in intermediary production, except energy 0.5%, -1.2% and 2.2%; in production of capital goods 23.6%, 5.4% and -29.4%; in production of durable products for consumption 14.4%, -0.9% and -6.4% and in production of non-durable products for consumption 3.4%, -4% and -2.5%. Yearly rates in June, July and August amounted to 17%, 30.9% and 21.9% in production of energy; -7.4%, 1.2% and 3.2% in intermediary production, except energy; 32%, 67.2% and 8.1% in production of capital goods; 21.8%, 19% and -9.2% in production of durable products for consumption and -5.9%, -5.9% and -5.3% in production of non-durable products for consumption.*

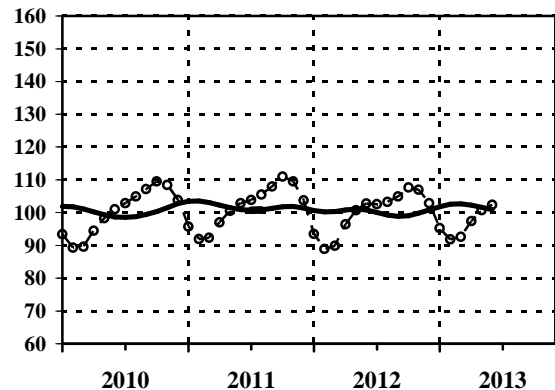
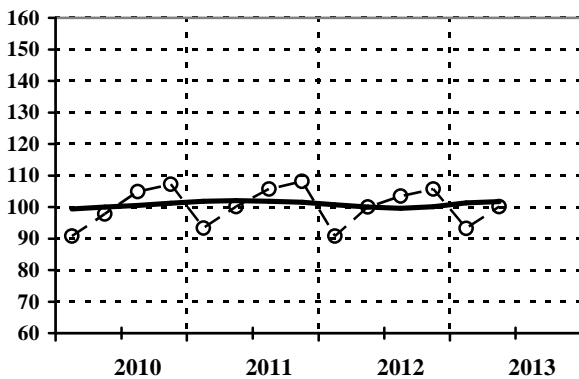
*The volume of construction activity, expressed by hours of work on construction sites in enterprises, in the second quarter of 2013, was 23.6% below the average in 2012, and it recorded the decrease by 29.2% compared the second quarter of the previous year. In the first six months in 2013, the construction activity decreased by 25.4% with the respect to same period of the previous year, and it decreased by 28% with respect to the average in 2012.*

*The volume of transport activities in the second quarter of 2013 was 4.2% above the average in 2012 and 0.1% below the value attained in the same quarter of the previous year. In the first six months in 2013, the transport activities increased by 2.9% with the respect to same period of the previous year, and it decreased by 4.2% with respect to the average in 2012. In total transport activity, the passengers' transport is dominant (70.8%), while the share of freight's transport is 29.2%, in the first six months in 2013.*

*Monthly rates in tourist activity, measured by total number of tourist nights, amounted to -7.8% in June, 12.8% in July and 14% in August. Annual rates in June, July and August were -3.3%, 3.3% and 4.5%, respectively. With respect to the average in 2012, there were increases recorded: 18.8% in June, 34% in July and 52.7% in August. In the first eight months in 2013, tourist activity was 1.6% above the level realized in the same period last year, while it was 7.8% above the average in 2012. In the observed period, the number of domestic tourist nights decreased by 1.2%, and the number of foreign tourist nights increased by 9.3%, compared to the first eight months in 2012.*

**01105** Бруто домаћи производ, РСД, релативне цене 2005.  
- укупно (квартална серија)  
Gross domestic product, RSD, relative prices 2005.  
- total (quarterly series)

**01106** Бруто домаћи производ, РСД, релативне цене 2005.  
- укупно (месечна серија)  
Gross domestic product, RSD, relative prices 2005.  
- total (monthly series)



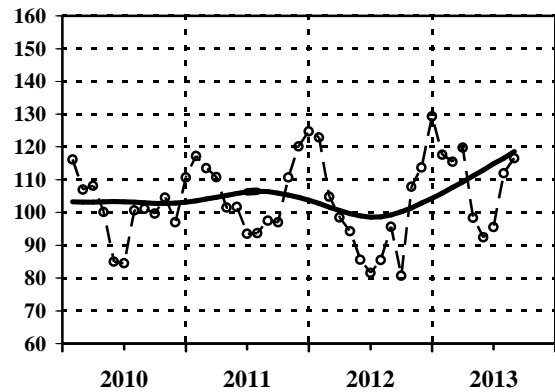
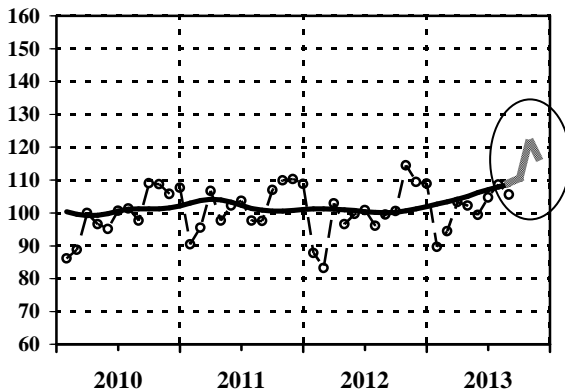
Ø 2012=100

— тренд - циклус компонента / trend - cycle component  
- - - оригинална серија / original series

Серија Series	Год. Year	I Jan	II Feb	III Mar	IV Apr	V May	VI Jun	VII Jul	VIII Aug	IX Sep	X Oct	XI Nov	XII Dec
		I			II			III			IV		
01105	2011			93,3			100,1			105,7			108,1
01105	2012			90,8			100,0			103,5			105,7
01105	2013			93,2			100,1						
01106	2011	95,7	91,9	92,3	97,0	100,5	102,8	103,8	105,5	107,9	110,9	109,5	103,7
01106	2012	93,7	88,9	89,9	96,4	100,7	102,7	102,5	103,2	104,9	107,6	106,9	102,8
01106	2013	95,2	91,8	92,6	97,4	100,7	102,3						

**01000** Индустриска производња - укупно  
(са прогнозом за три месеца)  
Industrial production - total  
(with 3 months ahead forecast)

**01001** Индустриска производња  
- енергија  
Industrial production  
- energy



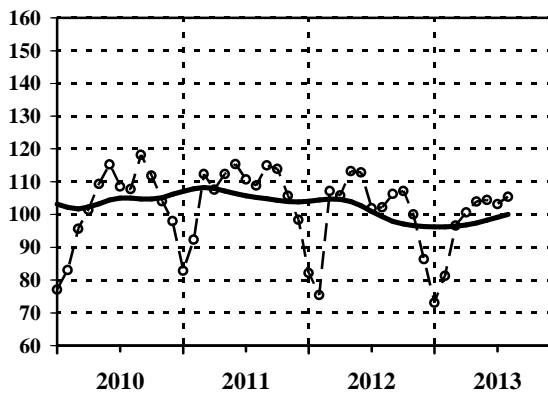
Ø 2012=100

— тренд - циклус компонента / trend - cycle component  
- - - оригинална серија / original series

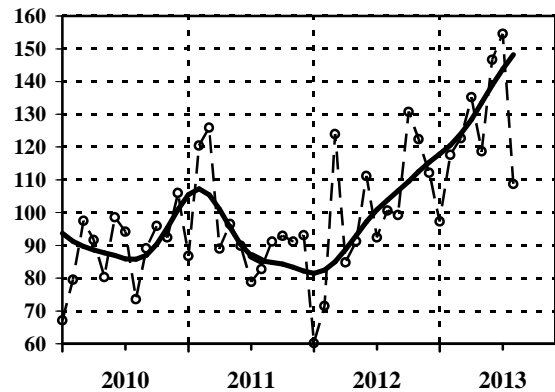
Серија Series	Год. Year	I Jan	II Feb	III Mar	IV Apr	V May	VI Jun	VII Jul	VIII Aug	IX Sep	X Oct	XI Nov	XII Dec
01000	2011	90,4	95,5	106,6	97,7	102,2	103,7	97,7	97,6	106,9	109,9	110,2	108,8
01000	2012	87,8	83,2	102,9	96,6	99,7	100,9	96,1	99,5	100,6	114,4	109,4	108,9
01000	2013	89,7	94,4	103,3	102,2	99,4	104,7	108,6	105,6	<b>110,9</b>	<b>121,1</b>	<b>117,2</b>	
01001	2011	117,2	113,5	110,7	101,5	101,7	93,5	93,7	97,5	97,0	110,6	120,1	124,7
01001	2012	122,8	104,8	98,4	94,2	85,6	81,6	85,5	95,6	80,7	107,8	113,7	129,3
01001	2013	117,6	115,4	119,7	98,3	92,4	95,5	111,9	116,5				

Напомена: Индекси за септембар, октобар и новембар 2013, за серију 01000 су прогнозирани.  
Footnote: Indices for September, October and November 2013 for series 01000 are predicted.

**01002** Индустриска производња  
- интермедијарни производи, осим енергије  
*Industrial production*  
*- intermediary products, except energy*



**01003** Индустриска производња  
- капитални производи  
*Industrial production*  
*- capital products*

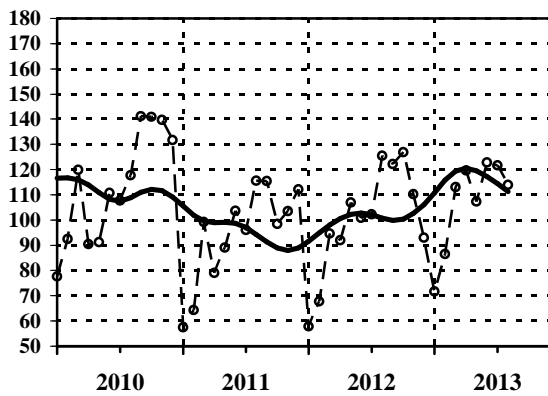


Ø 2012=100

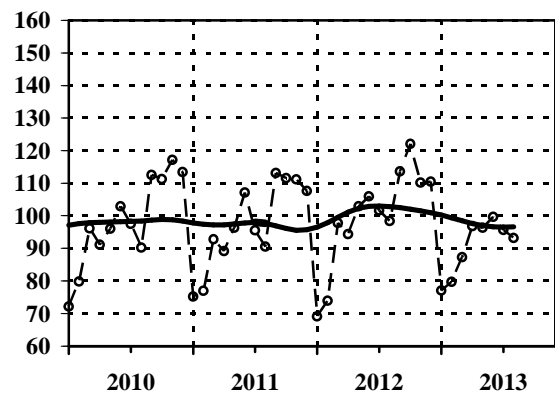
— тренд - циклус компонента / trend - cycle component  
- - - оригинална серија / original series

Серија Series	Год, Year	I Jan	II Feb	III Mar	IV Apr	V May	VI Jun	VII Jul	VIII Aug	IX Sep	X Oct	XI Nov	XII Dec
01002	2011	82,8	92,3	112,3	107,5	112,3	115,3	110,6	108,8	114,9	113,9	105,7	98,3
01002	2012	82,1	75,4	107,1	105,8	113,2	112,8	101,9	102,1	106,2	107,1	100,0	86,3
01002	2013	73,1	81,3	96,6	100,6	103,9	104,4	103,1	105,4				
01003	2011	86,7	120,4	125,9	89,0	96,5	89,9	78,8	82,7	91,1	92,9	91,1	93,1
01003	2012	60,2	71,5	123,9	84,8	91,2	111,1	92,4	100,6	99,2	130,7	122,3	112,1
01003	2013	97,3	117,6	122,6	135,2	118,6	146,6	154,5	108,7				

**01004** Индустриска производња  
- трајни производи за широку потрошњу  
*Industrial production*  
*- durable products for consumption*



**01005** Индустриска производња  
- нетрајни производи за широку потрошњу  
*Industrial production*  
*- non-durable products for consumption*

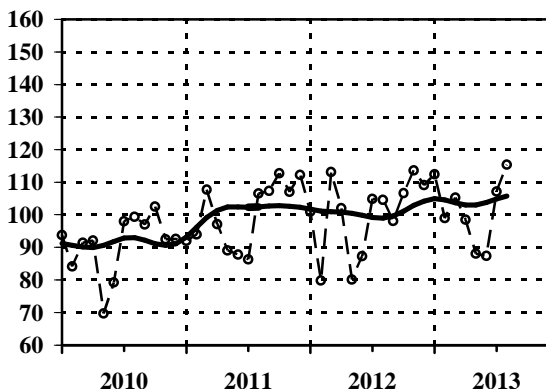


Ø 2012=100

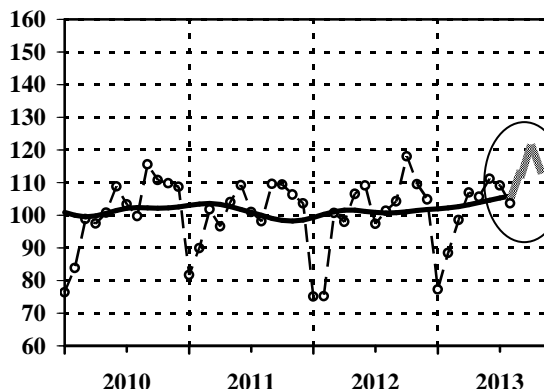
— тренд - циклус компонента / trend - cycle component  
- - - оригинална серија / original series

Серија Series	Год, Year	I Jan	II Feb	III Mar	IV Apr	V May	VI Jun	VII Jul	VIII Aug	IX Sep	X Oct	XI Nov	XII Dec
01004	2011	57,5	64,3	99,2	79,0	89,1	103,7	96,1	115,6	115,5	98,4	103,5	112,2
01004	2012	57,9	67,7	94,6	92,0	107,0	100,8	102,3	125,5	122,2	126,8	110,2	93,0
01004	2013	71,7	86,5	113,0	119,6	107,3	122,8	121,7	113,9				
01005	2011	75,2	77,0	92,8	89,1	96,3	107,1	95,5	90,5	113,1	111,5	111,1	107,6
01005	2012	69,1	73,9	97,8	94,3	102,9	105,9	101,6	98,4	113,6	122,0	110,1	110,4
01005	2013	77,1	79,7	87,3	96,8	96,3	99,6	95,6	93,2				

**01300** Индустриска производња  
- рударство  
Industrial production  
- mining and quarrying



**01400** Инд, производња - прерађивачка инд.  
(са прогнозом за три месеца)  
Industrial production - manufacturing  
(with 3 months ahead forecast)



Ø 2012=100

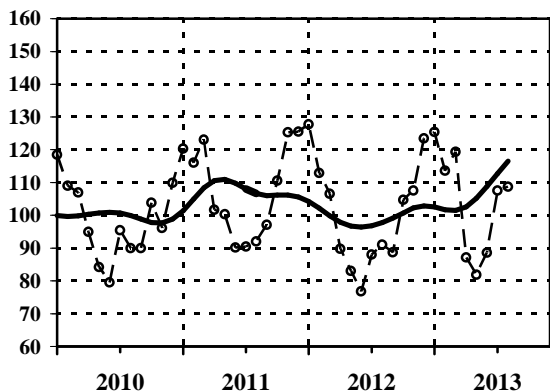
— тренд - циклус компонента / trend - cycle component  
- - - оригинална серија / original series

Серија Series	Год, Year	I Jan	II Feb	III Mar	IV Apr	V May	VI Jun	VII Jul	VIII Aug	IX Sep	X Oct	XI Nov	XII Dec
01300	2011	92,0	94,0	107,7	97,1	89,0	87,8	86,3	106,5	107,3	112,7	107,0	112,2
01300	2012	100,9	79,8	113,1	102,0	80,1	87,3	104,8	104,6	98,1	106,6	113,6	109,1
01300	2013	112,4	99,0	105,2	98,5	88,1	87,4	107,1	115,3				
01400	2011	81,7	89,9	101,8	96,6	104,1	109,2	101,0	98,2	109,6	109,4	106,3	103,7
01400	2012	75,1	75,2	100,7	98,0	106,5	109,1	97,4	101,4	104,3	118,0	109,5	104,8
01400	2013	77,3	88,5	98,6	106,9	105,6	111,1	109,1	103,7	<b>112,5</b>	<b>120,4</b>	<b>114,0</b>	

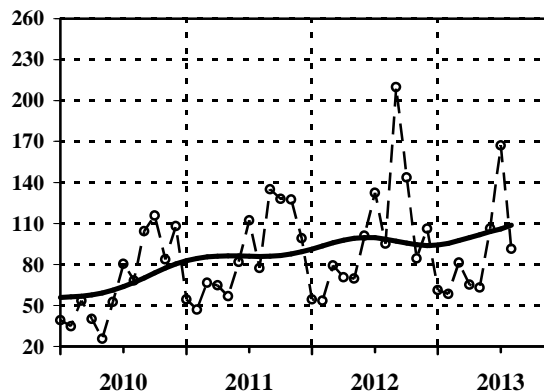
Напомена: Индекси за септембар, октобар и новембар 2013, за серију 01400 су прогнозирани.

Footnote: Index for September, October and November 2013, for series 01400 are predicted.

**01500** Индустриска производња - снабдевање  
ел, енергијом, гасом, паром и климатизација  
Industrial production  
- electricity, gas, steam and air conditioning supply



**01065** Продаја и откуп производа пољопривреде,  
шумарства и рибарства - укупно  
Sale and purchase of agricultural, forestry and  
fishing products - total

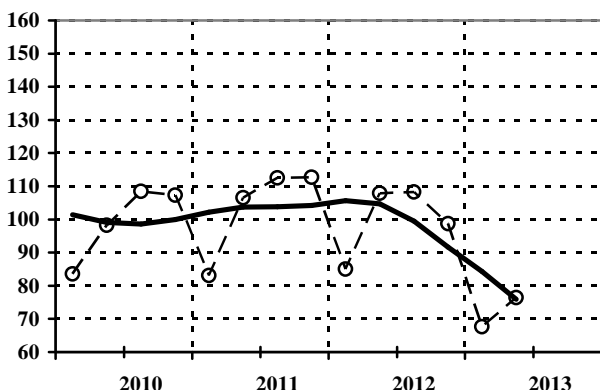


Ø 2012=100

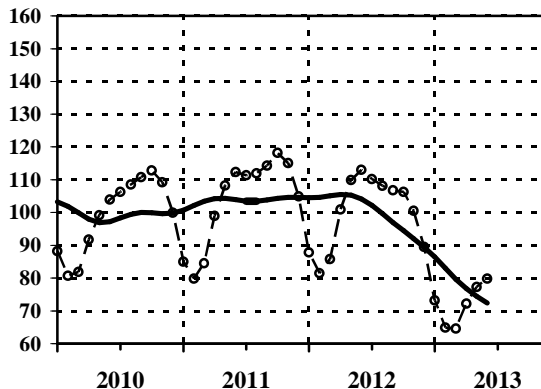
— тренд - циклус компонента / trend - cycle component  
- - - оригинална серија / original series

Серија Series	Год, Year	I Jan	II Feb	III Mar	IV Apr	V May	VI Jun	VII Jul	VIII Aug	IX Sep	X Oct	XI Nov	XII Dec
01500	2011	120,3	116,0	123,0	101,7	100,3	90,1	90,4	92,0	97,1	110,5	125,3	125,5
01500	2012	127,7	112,9	106,5	89,8	83,0	76,8	88,0	91,0	88,7	104,7	107,5	123,4
01500	2013	125,4	113,6	119,3	87,1	81,9	88,6	107,5	108,7				
01065	2011	54,5	47,0	66,7	64,8	56,8	81,8	112,2	77,3	134,9	128,0	127,4	99,1
01065	2012	54,5	53,5	79,2	70,6	69,6	101,0	132,3	95,1	209,9	143,6	84,5	106,1
01065	2013	61,1	58,5	81,4	65,3	63,2	106,3	167,0	91,5				

**01031** Часови рада на градилиштима  
- предузећа (квартална серија)  
Hours of work on construction sites  
- enterprises (quarterly series)



**01030** Часови рада на градилиштима  
- предузећа (месечна серија)  
Hours of work on construction sites  
- enterprises (monthly series)

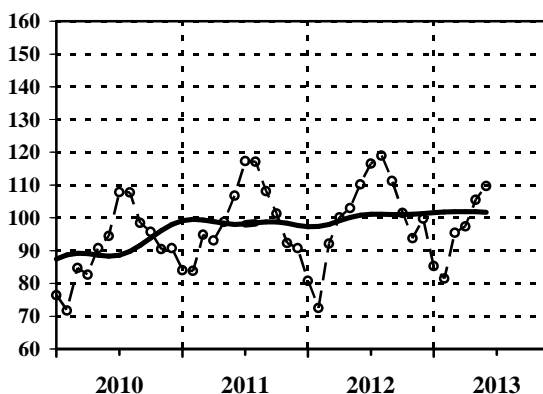


Ø 2012=100

— тренд - циклус компонента / trend - cycle component  
--○-- оригинална серија / original series

Серија Series	Год, Year	I Jan	II Feb	III Mar	IV Apr	V May	VI Jun	VII Jul	VIII Aug	IX Sep	X Oct	XI Nov	XII Dec
		I			II			III			IV		
01031	2011			83,1			106,5			112,5			112,7
01031	2012			85,0			107,9			108,3			98,7
01031	2013			67,5			76,4						
01030	2011	85,0	79,8	84,5	98,9	108,2	112,3	111,3	111,9	114,2	118,1	115,0	104,9
01030	2012	87,8	81,5	85,8	100,9	109,9	113,0	110,1	108,1	106,7	106,2	100,5	89,5
01030	2013	73,2	64,9	64,6	72,2	77,3	79,8						

**01040** Обим услуга у саобраћају  
- укупно  
Volume of transport services  
- total



Ø 2012=100

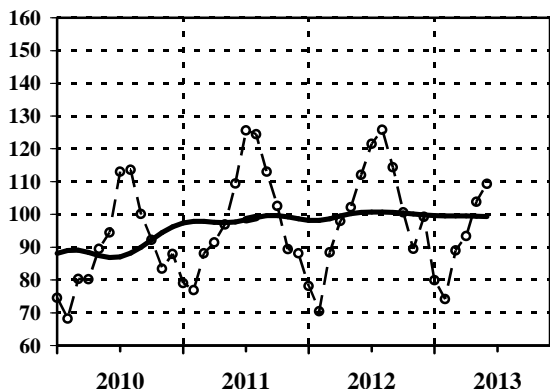
— тренд - циклус компонента / trend - cycle component  
--○-- оригинална серија / original series

Серија Series	Год, Year	I Jan	II Feb	III Mar	IV Apr	V May	VI Jun	VII Jul	VIII Aug	IX Sep	X Oct	XI Nov	XII Dec
01040	2011	84,0	83,8	94,8	93,1	98,7	106,7	117,3	117,1	108,1	101,3	92,3	90,7
01040	2012	80,8	72,5	92,1	100,1	102,9	110,1	116,5	118,9	111,2	101,5	93,8	99,7
01040	2013	85,3	81,5	95,4	97,4	105,5	109,7						

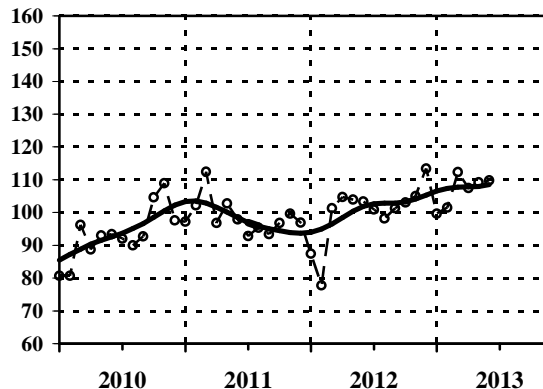
Напомена: Индекси услуга у саобраћају - укупно, су без поштанских активности и телекомуникација.

Footnote: Indices for transport services - total, do not include postal activities and telecommunication.

**01047** Обим услуга у путничком саобраћају  
- укупно  
*Volume of services in passengers' transport*  
- total



**01054** Обим услуга у теретном саобраћају  
- укупно  
*Volume of services in freights' transport*  
- total

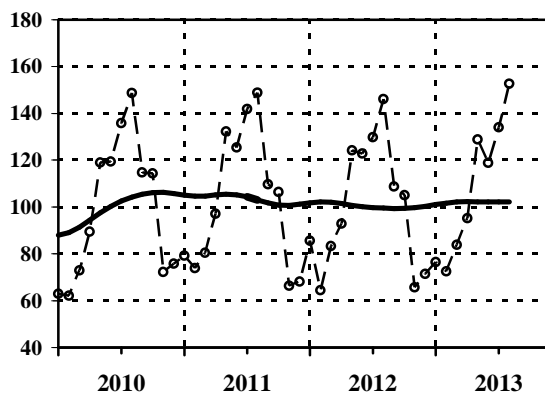


Ø 2012=100

— тренд - циклус компонента / trend - cycle component  
- - - оригинална серија / original series

Серија Series	Год, Year	I Jan	II Feb	III Mar	IV Apr	V May	VI Jun	VII Jul	VIII Aug	IX Sep	X Oct	XI Nov	XII Dec
01047	2011	79,0	76,9	88,1	91,4	96,9	109,4	125,6	124,4	113,0	102,5	89,4	88,1
01047	2012	78,1	70,4	88,4	98,0	102,1	112,0	121,5	125,8	114,3	100,6	89,5	99,2
01047	2013	79,9	74,1	89,0	93,4	103,8	109,3						
01054	2011	97,2	102,1	112,4	96,8	102,7	97,9	92,8	95,3	93,4	96,8	99,6	96,9
01054	2012	87,4	77,8	101,3	104,7	103,9	103,3	100,9	98,1	101,3	103,0	105,0	113,4
01054	2013	99,6	101,5	112,3	107,4	109,2	109,8						

**01070** Ноћења туриста  
- укупно  
*Tourist nights*  
- total

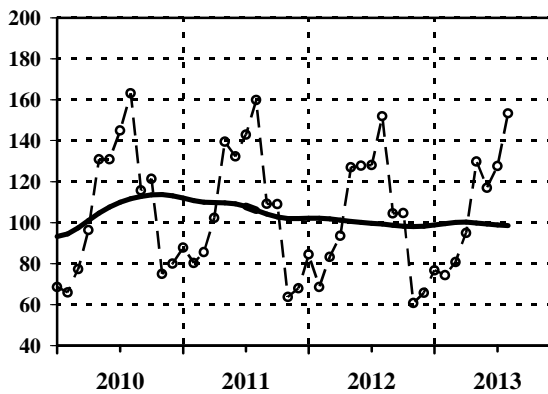


Ø 2012=100

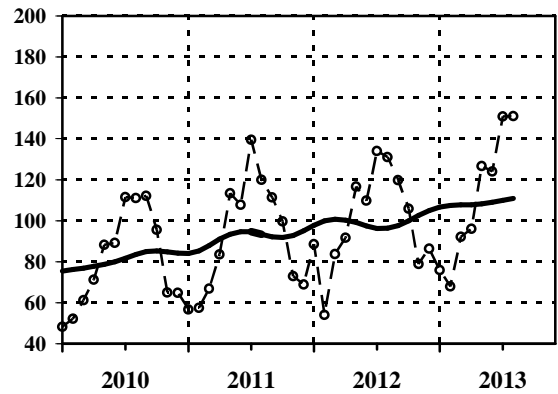
— тренд - циклус компонента / trend - cycle component  
- - - оригинална серија / original series

Серија Series	Год, Year	I Jan	II Feb	III Mar	IV Apr	V May	VI Jun	VII Jul	VIII Aug	IX Sep	X Oct	XI Nov	XII Dec
01070	2011	79,2	73,9	80,4	97,1	132,2	125,4	141,9	148,8	109,7	106,4	66,3	68,1
01070	2012	85,6	64,5	83,3	92,9	124,2	122,8	129,7	146,1	108,7	105,0	65,7	71,4
01070	2013	76,5	72,5	83,9	95,2	128,8	118,8	134,0	152,7				

**01071** Ноћења туриста  
- домаћи  
Tourist nights  
- domestic



**01072** Ноћења туриста  
- страни  
Tourist nights  
- foreign



Ø 2012=100

— тренд - циклус компонента / trend - cycle component  
- - - оригинална серија / original series

Серија Series	Год, Year	I Jan	II Feb	III Mar	IV Apr	V May	VI Jun	VII Jul	VIII Aug	IX Sep	X Oct	XI Nov	XII Dec
01071	2011	87,8	80,3	85,6	102,3	139,5	132,2	142,9	159,9	109,1	109,0	63,8	67,9
01071	2012	84,5	68,5	83,2	93,5	127,0	127,8	128,1	151,9	104,5	104,7	60,7	65,7
01071	2013	76,7	74,3	80,7	94,9	129,7	116,9	127,5	153,4				
01072	2011	56,7	57,5	66,8	83,6	113,3	107,7	139,4	119,9	111,3	99,6	73,0	68,9
01072	2012	88,6	54,1	83,7	91,6	116,6	109,8	134,0	131,0	119,7	105,8	78,8	86,4
01072	2013	75,9	68,0	92,2	96,0	126,7	124,0	150,9	151,0				

## Финална тражња

## Final demand

## Серије базних индекса (просек 2012=100)

## Base indices series (average 2012=100)

Шифра	Назив
Code	Title
02000	Залихе готових производа у индустријској производњи - укупно <i>Stocks of manufactured goods in industrial production - total</i>
02001	Залихе готових производа у индустријској производњи - енергија <i>Stocks of manufactured goods in industrial production - energy</i>
02002	Залихе готових производа у индустријској производњи - интермедијарни производи, осим енергије <i>Stocks of manufactured goods in industrial production - intermediary goods, except energy</i>
02003	Залихе готових производа у индустријској производњи - капитални производи <i>Stocks of manufactured goods in industrial production - capital goods</i>
02004	Залихе готових производа у индустријској производњи - трајни производи за широку потрошњу <i>Stocks of manufactured goods in industrial production - durable goods for consumption</i>
02005	Залихе готових производа у индустријској производњи - нетрајни производи за широку потрошњу <i>Stocks of manufactured goods in industrial production - non-durable goods for consumption</i>
02300	Залихе готових производа у индустријској производњи - рударство <i>Stocks of manufactured goods in industrial production - mining and quarrying</i>
02400	Залихе готових производа у индустријској производњи - прерађивачка индустрија <i>Stocks of manufactured goods in industrial production - manufacturing</i>
04020	Промет робе у трговини на мало пословних субјеката, у текућим ценама - укупно <i>Turnover of goods in retail trade of all enterprises, at current prices - total</i>
01050	Промет робе у трговини на мало пословних субјеката, у сталним ценама - укупно <i>Turnover of goods in retail trade of all enterprises, at constant prices - total</i>
04030	Промет у угоститељству, у текућим ценама - укупно <i>Turnover in catering trades, at current prices - total</i>
01060	Промет у угоститељству, у сталним ценама - укупно <i>Turnover in catering trades, at constant prices - total</i>
09010	Распоређена бруто наплата јавних прихода - укупно <i>Allocated collection of gross public revenues - total</i>
09011	Распоређени приходи и примања буџета - укупно <i>Allocated revenues and receipts of budget - total</i>
10010	Распоређени приходи организација социјалног осигурања - укупно <i>Allocated revenues of social security organizations - total</i>



## ФИНАЛНА ТРАЖЊА

Укупне залихе готових индустријских производа у јуну, јулу и августу опадају по месечним стопама од 0,8%, 5,8% и од 5,9%. У односу на исте месеце претходне године, годишње стопе показују раст од 1,8% за јун, 3,5% за јул, односно пад од 0,1% за август. Укупне залихе, у првих осам месеци 2013. веће су за 2,6% у односу на исти период 2012. док су од просека 2012. године веће за 0,8%.

Посматрано по секторима, у периоду јануар–август 2013, у односу на исти период 2012. године, у сектору рударства и у сектору прерађивачке индустрије залихе готових индустријских производа се расту за 12,2%, односно за 2,2%, док у односу на просек 2012. године расту за 12,9%, односно за 0,4%.

У периоду јануар–август 2013, у односу на исти период 2012. године, смањене су: залихе енергије за 4,2% и залихе трајних производа за широку потрошњу за 13,2%, док су повећане залихе интермедијарних производа, осим енергије за 9,5% залихе капиталних производа за 2,5% и залихе нетрајних производа за широку потрошњу за 1,7%.

Промет у трговини на мало у предузећима, у текућим ценама, у јуну ове године опао је за 4,6%, док је у сталним ценама опао за 5,2%. У јулу је, у односу на јун, у текућим ценама већи за 3,8%, а у сталним за 4,5%, док у августу бележи раст од 3,5%, номинално и за 3,3% реално. У периоду јануар–август 2013. године, промет робе у трговини на мало већи је за 1% у текућим ценама, а у сталним ценама мањи је за 7%, у односу на исти период 2012. године.

Обим укупних угоститељских услуга (промета) у првих седам месеци 2013. већи је за 9,5% (реално за 1,2%) у односу на обим услуга из истог периода 2012. године. У другом кварталу 2013. године тај обим је већи за 8,7% (реално за 2,6%) од просека 2012, а за 8,9% већи (реално за 0,9%) од укупно остварених услуга у другом кварталу 2012. године.

Укупна наплата јавних прихода за финансирање јавне потрошње у првих осам месеци 2013 номинално је мања за 5,1% (реално за 13,9%) у односу на исти период 2012. године. У истом периоду (јануар–август 2013) приходи и примања буџета и других корисника номинално су мањи за 7,9% (реално за 16,4%), а приходи организација социјалног осигурања номинално су повећани за 8,5% и реално смањени за 1,8% у односу на исти период претходне године.

Квартално посматрано, динамичнији раст у другом кварталу 2013, у односу на други квартал 2012. године, имали су приходи фондова социјалног осигурања (номинално повећање за 5,2%, реално смањење за 4,8%) у односу на укупно наплаћене приходе који су номинално смањени за 14,8% (реално за 22,9%) и приходе и примања буџета чије номинално смањење износи 19% (реално за 26,7%).

## FINAL DEMAND

Total stocks of manufactured industrial products decreased: in June by 0.8%, in July by 5.8% and in August by 5.9%. With respect to the same months last year, they increased by 1.8% in June, by 3.5% in July, while they decreased by 0.1% in August. In the first eight months in 2013 the total stocks of manufactured industrial products, increased by 2.6%, comparing to the same period 2012, and with respect to the average 2012, they increased by 0.8%.

Observed by sectors, in period January-August in 2013, comparing to the same period 2012, stocks of manufactured industrial products recorded rates: in mining and quarrying 12.2% (compared to average 2012 they increased by 12.9%), and in manufacturing sector 2.2% (compared to average 2012 they increased by 0.4%).

In the period January-August 2013, compared to the same period 2012, the decreases were recorded in stocks of energy by 4.2% and in stocks of durable goods by 13.2%, while the increases were recorded in stocks of intermediary goods, except energy by 9.5%, in stocks of capital goods by 2.5% and in stocks of non - durable consumer goods by 1.7%.

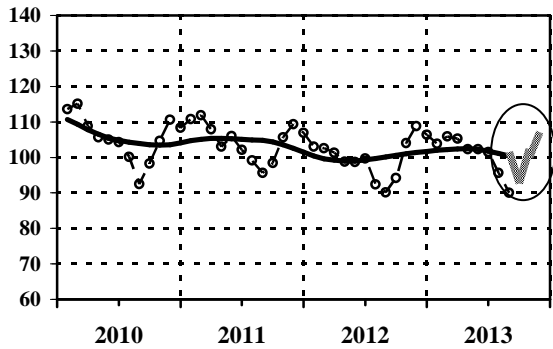
Turnover of goods in retail trade in enterprises in June in current prices decreased by 4.6% in June, in constant prices it decreased by 5.2%. In July, with the respect to June, it increased by 3.8% in current prices, and in constant prices it increased by 4.5%. In August it increased by 3.5% nominally, and by 3.3% in real terms. In period January-August 2013, turnover of goods in retail trade in enterprises increased by 1% (current prices), and it decreased by 7% (constant prices), comparing to the same period last year.

The volume of total restaurant services in the first seven months 2013 increased by 9.5% (in real terms by 1.2%) compared the same period this activity in 2012. In the second quarter of 2013 the volume of this activity increased by 8.7% (2.6% in real terms) according to the average in 2012 and it is 8.9% greater (in real terms 0.9%) than the total realized services in the second quarter of 2012.

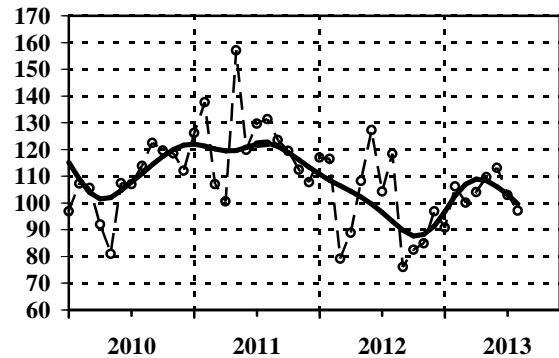
Collection of gross public revenues for financing public consumption decreased nominally by 5.1% (in real terms decreased by 13.9%) in the first eight months in 2013, comparing to the first eight months in 2012. In the same period (January-August 2013), budget and other users' revenues decreased nominally by 7.9%, (in real terms decreased by 16.4%), and social security organizations revenues recorded 8.5% nominal increase, and 1.8% decrease in real terms, with respect to the same period last year.

Quarterly observed, more dynamical growth in the second quarter in 2013, with the respect to the second quarter in 2012, was recorded in social security organizations (nominal increase of 5.2%, in real terms the decrease of 4.8%), then it was recorded in collection of gross public revenues (nominal decrease of 14.8%, in real terms the decrease of 22.9%) and budget incomes and revenues (nominal decrease of 19%, in real terms the decrease of 26.7%).

**02000** Залихе готових производа у инд. производњи  
- укупно  
*Stocks of manufactured goods in ind. production  
- total*



**02001** Залихе готових производа у инд. производњи  
- енергија  
*Stocks of manufactured goods in ind. production  
- energy*



Ø 2012=100

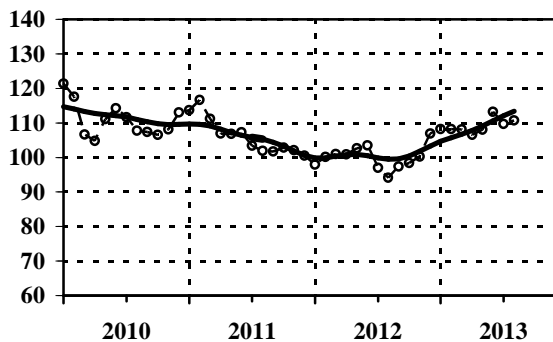
— тренд - циклус компонента / trend - cycle component  
- - - оригинална серија / original series

Серија Series	Год. Year	I Jan	II Feb	III Mar	IV Apr	V May	VI Jun	VII Jul	VIII Aug	IX Sep	X Oct	XI Nov	XII Dec
02000	2011	110,8	111,9	107,9	103,0	106,0	102,1	99,1	95,6	98,4	105,6	109,3	106,9
02000	2012	103,0	102,6	101,3	98,8	98,7	99,7	92,4	90,1	94,2	104,0	108,8	106,4
02000	2013	103,8	105,9	105,3	102,3	102,3	101,5	95,6	90,0	<b>93,7</b>	<b>101,2</b>	<b>105,9</b>	
02001	2011	126,2	137,7	107,1	100,6	157,1	119,8	129,7	131,3	123,5	119,5	112,4	107,8
02001	2012	117,0	116,5	79,2	88,8	108,2	127,3	104,3	118,4	76,0	82,5	84,9	96,9
02001	2013	90,8	106,2	100,1	104,0	109,7	113,1	103,0	97,1				

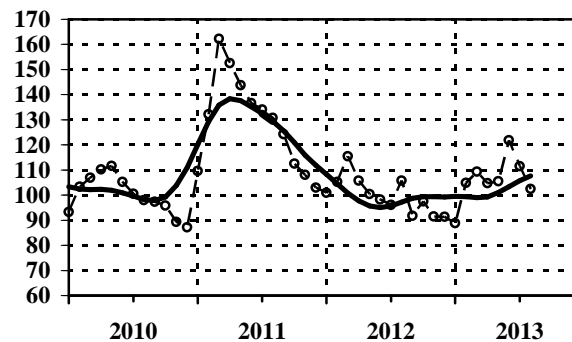
Напомена: Индекси за септембар, октобар и новембар 2013. за серију 02000 су прогнозирани.

Footnote: Indices for September, October and November 2013 for series 02000 are predicted.

**02002** Залихе готових производа у инд. производњи  
- интермедијарни производи, осим енергије  
*Stocks of manufactured goods in ind. production  
- intermediary products, except energy*



**02003** Залихе готових производа у инд. производњи  
- капитални производи  
*Stocks of manufactured goods in ind. production  
- capital products*

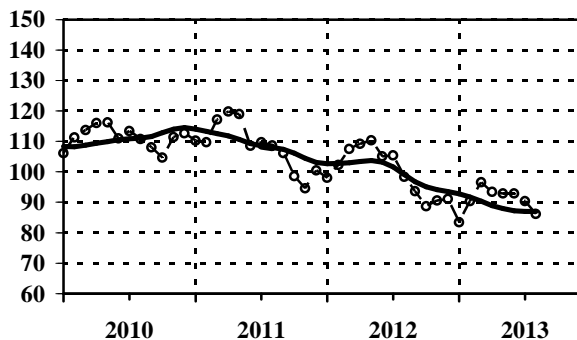


Ø 2012=100

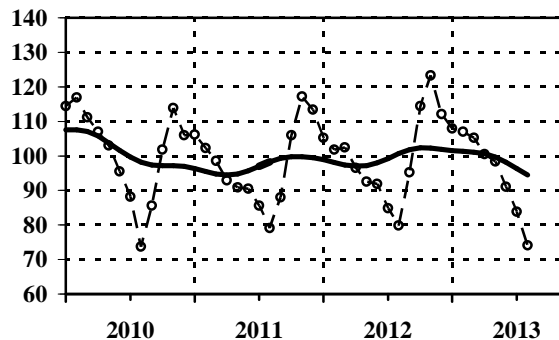
— тренд - циклус компонента / trend - cycle component  
- - - оригинална серија / original series

Серија Series	Год. Year	I Jan	II Feb	III Mar	IV Apr	V May	VI Jun	VII Jul	VIII Aug	IX Sep	X Oct	XI Nov	XII Dec
02002	2011	113,7	116,6	111,2	106,9	106,8	107,3	103,4	101,9	101,7	102,8	102,1	100,5
02002	2012	97,9	100,1	101,0	100,9	102,6	103,5	97,0	94,1	97,4	98,4	100,2	106,9
02002	2013	108,2	108,2	108,1	106,5	108,0	113,2	109,7	110,7				
02003	2011	109,6	132,2	162,2	152,6	143,7	136,6	134,0	130,8	124,2	112,5	108,1	102,9
02003	2012	100,9	105,2	115,5	105,7	100,4	98,3	96,1	105,8	91,7	97,5	91,5	91,4
02003	2013	88,8	104,9	109,3	104,8	105,5	121,8	111,5	102,4				

**02004** Залихе готових производа у инд. производњи  
- трајни производи за широку потрошњу  
Stocks of manufactured goods in ind. production  
- durable products for consumption



**02005** Залихе готових производа у инд. производњи  
- нетрајни производи за широку потрошњу  
Stocks of manufactured goods in ind. production  
- non-durable products for consumption

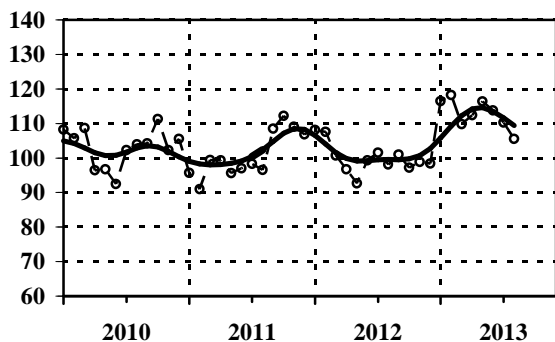


Ø 2012=100

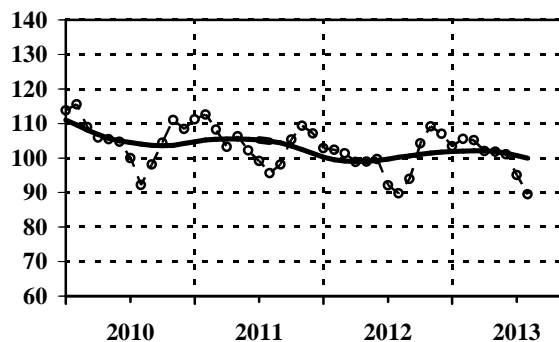
— тренд - циклус компонента / trend - cycle component  
--○-- оригинална серија / original series

Серија Series	Год. Year	I Jan	II Feb	III Mar	IV Apr	V May	VI Jun	VII Jul	VIII Aug	IX Sep	X Oct	XI Nov	XII Dec
02004	2011	110,2	109,7	117,1	119,8	118,9	108,5	109,7	108,6	106,1	98,5	94,5	100,4
02004	2012	98,0	102,2	107,5	109,2	110,3	105,1	105,4	98,3	93,6	88,7	90,6	91,1
02004	2013	83,4	90,3	96,5	93,4	92,9	92,9	90,3	86,1				
02005	2011	106,2	102,3	98,6	92,9	90,9	90,5	85,6	79,1	88,0	106,0	117,2	113,4
02005	2012	105,2	101,8	102,5	96,5	92,5	91,9	84,8	79,8	95,2	114,4	123,3	112,1
02005	2013	107,9	107,0	105,2	100,5	98,4	91,1	83,8	74,1				

**02300** Залихе готових производа у инд. производњи  
- рударство  
Stocks of manufactured goods in ind. production  
- mining and quarrying



**02400** Залихе готових производа у инд. производњи  
- прерађивачка индустрија  
Stocks of manufactured goods in ind. production  
- manufacturing

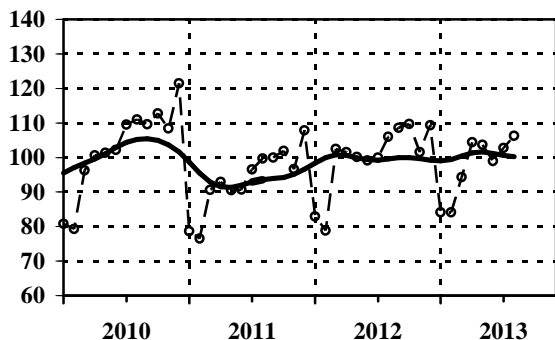


Ø 2012=100

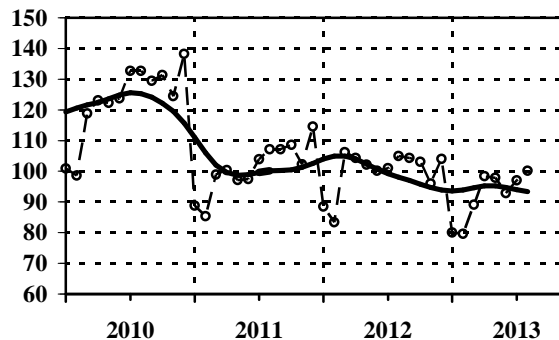
— тренд - циклус компонента / trend - cycle component  
--○-- оригинална серија / original series

Серија Series	Год. Year	I Jan	II Feb	III Mar	IV Apr	V May	VI Jun	VII Jul	VIII Aug	IX Sep	X Oct	XI Nov	XII Dec
02300	2011	95,7	91,0	99,4	99,3	95,6	97,0	98,3	96,5	108,5	112,2	109,0	106,8
02300	2012	108,1	107,6	100,7	96,7	92,6	99,3	101,5	98,1	101,0	97,2	98,8	98,4
02300	2013	116,5	118,2	109,8	112,4	116,4	113,8	110,2	105,5				
02400	2011	111,2	112,6	108,2	103,2	106,3	102,2	99,1	95,6	98,1	105,3	109,3	107,1
02400	2012	102,8	102,4	101,3	98,8	98,9	99,7	92,1	89,8	93,9	104,2	109,1	107,0
02400	2013	103,4	105,5	105,1	102,0	101,8	101,1	95,0	89,5				

**04020** Промет робе у трговини на мало пословних субјеката, у текућим ценама - укупно  
 Turnover of goods in retail trade of all enterprises, at current prices - total



**01050** Промет робе у трговини на мало пословних субјеката, у сталним ценама - укупно  
 Turnover of goods in retail trade of all enterprises, at constant prices - total

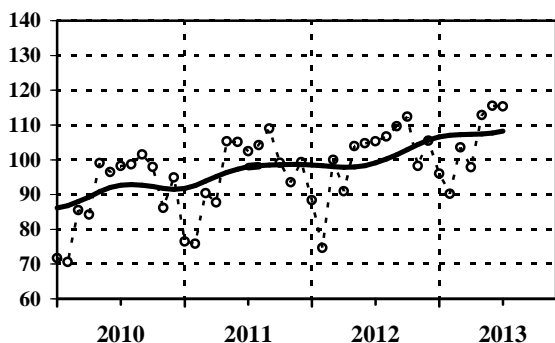


Ø 2012=100

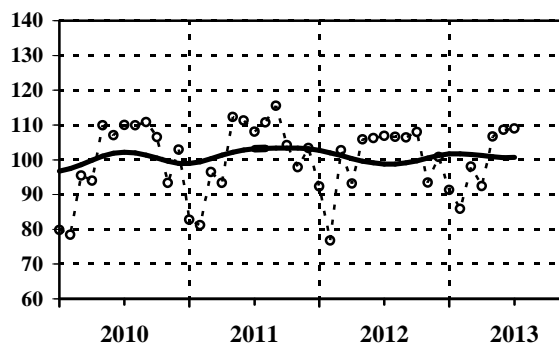
— тренд - циклус компонента / trend - cycle component  
 - - o - - оригинална серија / original series

Серија Series	Год. Year	I Jan	II Feb	III Mar	IV Apr	V May	VI Jun	VII Jul	VIII Aug	IX Sep	X Oct	XI Nov	XII Dec
04020	2011	78,6	76,5	90,6	92,9	90,5	90,7	96,5	99,7	100,0	101,9	96,6	107,8
04020	2012	82,9	78,8	102,5	101,5	100,1	99,1	100,0	106,0	108,6	109,7	101,5	109,3
04020	2013	84,1	84,1	94,3	104,4	103,7	98,9	102,7	106,3				
01050	2011	88,8	85,3	98,9	100,4	97,1	97,4	103,9	107,1	107,1	108,6	102,2	114,5
01050	2012	88,5	83,4	106,2	104,3	102,1	100,1	101,0	105,0	104,3	103,1	96,0	104,0
01050	2013	80,0	79,6	89,1	98,4	97,9	92,8	97,0	100,2				

**04030** Промет у угоститељству, у текућим ценама - укупно  
 Turnover in catering trades, at current prices - total



**01060** Промет у угоститељству, у сталним ценама - укупно  
 Turnover in catering trades, at constant prices - total



Ø 2012=100

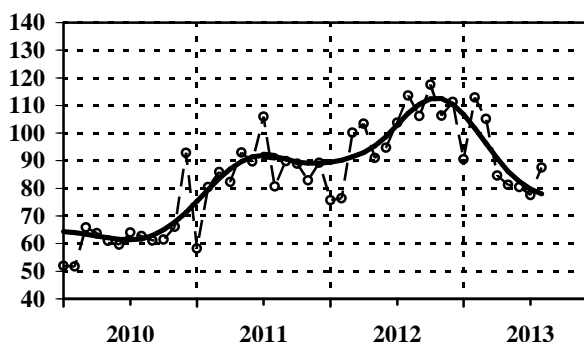
— тренд - циклус компонента / trend - cycle component  
 - - o - - оригинална серија / original series

Серија Series	Год. Year	I Jan	II Feb	III Mar	IV Apr	V May	VI Jun	VII Jul	VIII Aug	IX Sep	X Oct	XI Nov	XII Dec
04030	2010	76,5	75,8	90,4	87,7	105,3	105,1	102,4	104,2	109,0	99,1	93,5	99,3
04030	2011	88,4	74,6	100,0	90,9	103,9	104,7	105,3	106,7	109,6	112,4	98,2	105,5
04030	2012	96,0	90,2	103,5	97,8	112,8	115,5	115,3					
01060	2010	82,7	81,2	96,5	93,3	112,3	111,3	108,1	110,7	115,5	104,2	97,8	103,4
01060	2011	92,3	76,8	102,7	93,1	105,8	106,2	106,9	106,6	106,4	108,0	93,4	100,8
01060	2012	91,3	85,9	98,0	92,4	106,7	108,6	109,0					

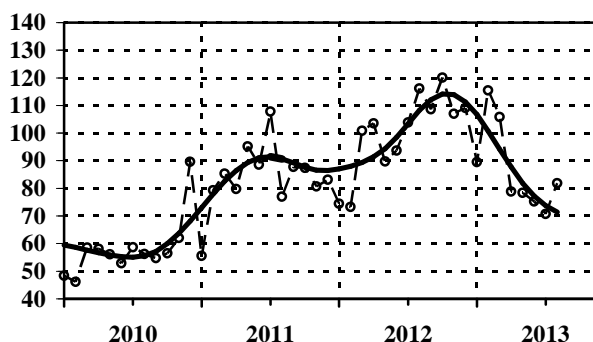
Напомена: Процена надлежне службе за II квартал и јул 2013. за серије 04030 и 01060.

Footnote: Competent department estimate for II quarter and July 2013, for series 04030 and 01060.

**09010** Распоређени јавни приходи и примања  
- укупно  
*Distributed public revenues and income  
- total*



**09011** Распоређени јавни приходи и примања  
буџетима и другим корисницима - укупно  
*Distributed public revenues and income  
to budgets and other users - total*

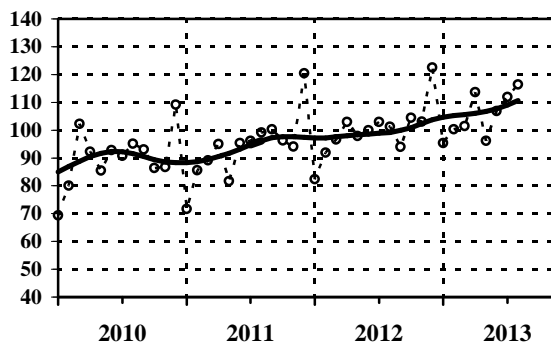


Ø 2012=100

— тренд - циклус компонента / trend - cycle component  
- - - оригинална серија / original series

Серија Series	Год. Year	I Jan	II Feb	III Mar	IV Apr	V May	VI Jun	VII Jul	VIII Aug	IX Sep	X Oct	XI Nov	XII Dec
09010	2011	58,2	80,4	85,9	82,3	92,9	89,7	105,9	80,7	89,8	88,9	82,9	89,3
09010	2012	75,7	76,4	100,1	103,4	91,0	94,7	103,7	113,6	106,2	117,5	106,3	111,3
09010	2013	90,5	112,9	105,1	84,6	81,3	80,4	77,6	87,5				
09011	2011	55,5	79,3	85,3	79,8	95,2	88,5	107,8	77,0	87,7	87,4	80,7	83,1
09011	2012	74,4	73,3	100,8	103,5	89,7	93,6	103,8	116,1	108,6	120,1	107,0	109,1
09011	2013	89,5	115,4	105,8	78,8	78,4	75,2	70,7	81,8				

**10010** Приходи од доприноса за социјално осигурање  
- укупно  
*Revenues from social security contributions  
- total*



Ø 2012=100

— тренд - циклус компонента / trend - cycle component  
- - - оригинална серија / original series

Серија Series	Год. Year	I Jan	II Feb	III Mar	IV Apr	V May	VI Jun	VII Jul	VIII Aug	IX Sep	X Oct	XI Nov	XII Dec
10010	2011	71,7	85,6	89,1	95,0	81,7	95,4	96,1	99,1	100,3	96,3	94,1	120,4
10010	2012	82,4	91,9	96,6	103,0	97,9	99,9	102,9	101,2	94,0	104,4	103,1	122,5
10010	2013	95,3	100,3	101,5	113,6	96,2	106,9	111,9	116,4				

## Спољна трговина

## External trade

## Серије базних индекса (просек 2012=100)

## Base indices series (average 2012=100)

Шифра Code	Назив Title
05030	<b>Извоз роба - укупно (USD)</b> <i>Exports of goods - total (USD)</i>
05033	<b>Извоз роба - средства рада (USD)</b> <i>Exports of goods - capital goods (USD)</i>
05034	<b>Извоз роба - материјал за репродукцију (USD)</b> <i>Exports of goods - intermediates (USD)</i>
05035	<b>Извоз роба - роба за личну потрошњу (USD)</b> <i>Exports of goods - consumer goods (USD)</i>
05019	<b>Извоз роба - неklasификовано по BEC намени (USD)</b> <i>Exports of goods - unclassified by BEC destination (USD)</i>
05001	<b>Извоз - енергија (USD)</b> <i>Exports - energy (USD)</i>
05002	<b>Извоз - интермедијарни производи, осим енергије (USD)</b> <i>Exports - intermediary products, except energy (USD)</i>
05003	<b>Извоз - капитални производи (USD)</b> <i>Exports - capital products (USD)</i>
05004	<b>Извоз - трајни производи за широку потрошњу (USD)</b> <i>Exports - durable products for consumption (USD)</i>
05005	<b>Извоз - нетрајни производи за широку потрошњу (USD)</b> <i>Exports - non-durable products for consumption (USD)</i>
05006	<b>Извоз роба - неklasификовано по намени EU (USD)</b> <i>Exports of goods - unclassified by EU destination (USD)</i>
05040	<b>Увоз роба - укупно (USD)</b> <i>Imports of goods - total (USD)</i>
05043	<b>Увоз роба - средства рада (USD)</b> <i>Imports of goods - capital goods (USD)</i>
05044	<b>Увоз роба - материјал за репродукцију (USD)</b> <i>Imports of goods - intermediates (USD)</i>
05045	<b>Увоз роба - роба за личну потрошњу (USD)</b> <i>Imports of goods - consumer goods (USD)</i>
05029	<b>Увоз роба - неklasификовано по BEC намени (USD)</b> <i>Imports of goods - unclassified by BEC destination (USD)</i>
05007	<b>Увоз - енергија (USD)</b> <i>Imports - energy (USD)</i>
05008	<b>Увоз - интермедијарни производи, осим енергије (USD)</b> <i>Imports - intermediary products, except energy (USD)</i>
05009	<b>Увоз - капитални производи (USD)</b> <i>Imports - capital products (USD)</i>
05010	<b>Увоз - трајни производи за широку потрошњу (USD)</b> <i>Imports - durable products for consumption (USD)</i>
05011	<b>Увоз - нетрајни производи за широку потрошњу (USD)</b> <i>Imports - non-durable products for consumption (USD)</i>
05012	<b>Увоз - неklasификовано по намени EU (USD)</b> <i>Imports - unclassified by EU destination (USD)</i>
05050	<b>Трговински салдо (увоз - извоз, USD)</b> <i>Commercial balance (imports - exports, USD)</i>

## СПОЉНА ТРГОВИНА

Укупан извоз робе у првих осам месеци 2013. године достигао је 9,237 милијарди USD и био је већи за 28,1% у односу на исти период претходне године, и за 22% већи од просечног извоза 2012. године. У истом периоду, реализован је укупан увоз робе у износу од 13,081 милијарде USD, што је за 5,9% више него у истом периоду претходне године и за 3,2% бише од просечног увоза 2012. године. У првом полугођу 2013. извоз је порастао за 26,4%, а увоз за 4,9%, у односу на прво полугође 2012. године.

Укупан спољнотрговински дефицит робе у првих осам месеци 2013. године износио је 3,844 милијарде USD и мањи је за 25,3% од дефицита у првих осам месеци претходне године, и за 24,7% мањи од просечног трговинског дефицита 2012. године. Дефицит спољне трговине у периоду јануар-август 2013. године мањи је за 58,4% од укупног извоза у првих осам месеци 2013. године (0,42 пута) или за 5,393 милијарде USD.

У јуну извоз месечно расте у односу на мај за 14,5%, у јулу за 15,4%, док у августу месечно опада за 12,8%. У односу на 2012. годину, годишње стопе раста извоза за јун, јул и август износе 24,1%, 52,8% и 40,4%, респективно. Месечне стопе раста увоза за јун, јул и август износе 1,2%, 10,1% и -10%, респективно, а годишње стопе (у односу на исте месеце 2012. године) износе 6,9%, 14,8% и 13,5%, респективно.

Трговински дефицит у 2013. години  
- У хиљадама текућих РСД -

	II квартал	I полуго- диште	Јул	Август
Кумулативни дефицит (извоз-увоз)	-3141774	-3141774	-348650	-353687
Квартални, месечни дефицит (извоз-увоз)	-1446490	-3141774	-348650	-353687
Извоз: квартал, полугође, месец	3562263	6549260	1435571	1251961
Увоз: квартал, полугође, месец	5008753	9691034	1784221	1605648
Извоз – кумулативи	6549260	6549260	7984831	9236792
Увоз – кумулативи	9691034	9691034	11475255	13080903

Кумулативно посматрано, у структури извоза, односно увоза у 2013. у односу на 2012. годину, према економској намени производа (по ВЕС намени), производи за репродукцију (који доминирају по учешћу у укупном извозу/увозу) бележе раст од 12,1%, односно 8,5%, извоз/увоз производа за широку потрошњу раст од 69,7%, односно 4,2% и извоз/увоз средстава за рад раст од 3,4%, односно пад од 8,4%. У структури извоза/увоза, по намени производа ЕУ, у првих осам месеци, међугодишње стопе раста извоза/увоза износе: енергија 72,8%, -17,9%), интермедијарни производи, осим енергије (17,4%, 1,1%), капитални производи (118,5%, 30,6%), затим трајни производи за широку потрошњу (36%, -2,2%), нетрајни производи за широку потрошњу (10,1%, 8,4%) и неklasификовано по намени ЕУ (-28,5%, 16,9%).

## EXTERNAL TRADE

Total exports of goods in the first eight months in 2013 amounted to 9.237 billion USD what represents 28.1% increase, comparing to the same period last year, and 22% increase with respect to the average exports in 2012. In the same period, the total imports of goods attained the value of 13.081 billion USD, what is 5.9% increase, comparing to the same period last year, and 3.2% uncrease with respect to the average imports in 2012. In the first six months in 2013, the exports increased by 26.4%, and the imports by 4.9% with respect to the first six month in 2012, too.

Total external trade deficit of goods in the first eight months in 2013 amounted to 3.844 billion USD, what represents 25.3% decrease in comparison with the deficit recorded in the same period of the previous year, and 24.7% decrease with respect to the average external trade deficit of goods in 2012. The external trade deficit in the period January-August 2013 decreases by 58.4% compared to the total exports, in the first eight months in 2013 (0.42 times) what is the decreased of 5.393 billion USD.

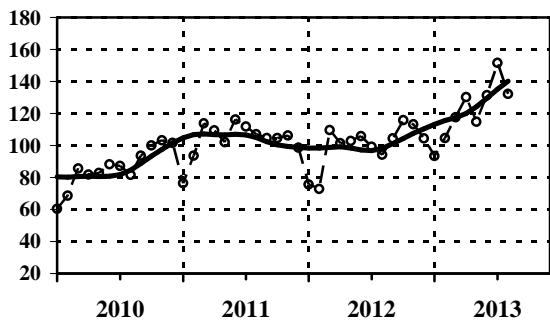
In June, exports increased by 14.5% compared to May, and it increased in July by 15.4%, compared July. In August it decreased by 12.8% with respect to July. With respect to the same months in 2012, annual rates of exports in June, July and August amounted 24.1%, 52.8% and 40.4%, respectively. In June, July and August imports recorded monthly rates: 1.2%, 10.1% and -10%, respectively. The yearly rates (compared to the same months of the previous year) were: 6.9%, 14.8% and 13.5%, respectively.

Trade deficit in 2013  
- Current USD, thousand -

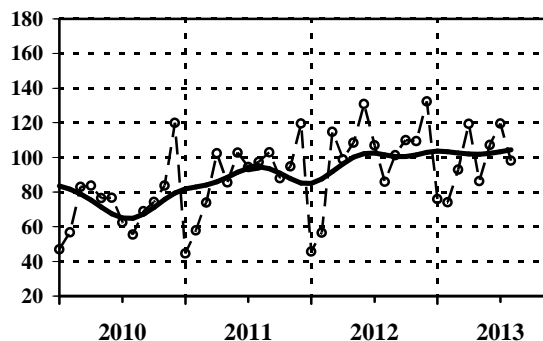
	II quarter	I half Year	July	August
Cumulative deficit (Exports-Imports)	-3141774	-3141774	-348650	-353687
Quarterly, monthly deficit (Exports-Imports)	-1446490	-3141774	-348650	-353687
Exports: quarter, half Year, month	3562263	6549260	1435571	1251961
Imports: quarter, half Year, month	5008753	9691034	1784221	1605648
Exports – cumulative	6549260	6549260	7984831	9236792
Imports – cumulative	9691034	9691034	11475255	13080903

Cumulatively, according to economic use (BEC) of products, in 2013, in the structure of exports and imports the dominant products in total were intermediate goods (exports increased by 12.1% and imports increased by 8.5%), and consumer goods (exports decreased by 69.7% and imports by 4.2%) and for capital goods, exports increased by 3.4% and imports decreased by 8.4%, with the respect to 2012. Cumulatively, according to EU classification, in the first eight months 2013, the yearly annual rates in export/imports of products were: energy (72.8%, -17.9%), intermediary products-except energy (17.4%, 1.1%), capital products (118.5%, 30.6%), durable products for consumption (36%, -2.2%), non-durable products for consumption (10.1%, 8.4%) and unclassified by EU destination (-28.5%, 16.9%).

**05030** Извоз роба  
- укупно (USD)  
Exports of goods  
- total (USD)



**05033** Извоз роба  
- средства рада (USD)  
Exports of goods  
- capital goods (USD)

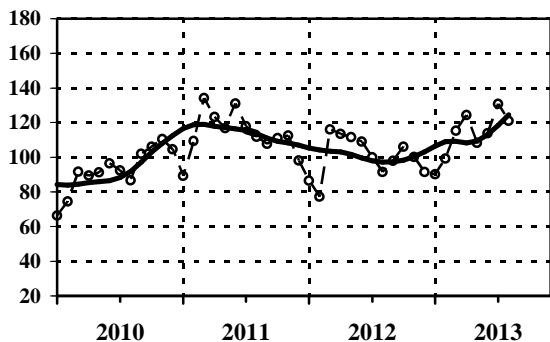


Ø 2012=100

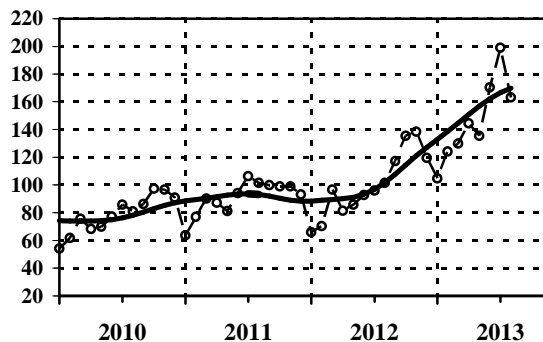
— тренд - циклус компонента / trend - cycle component  
--o-- оригинална серија / original series

Серија Series	Год. Year	I Jan	II Feb	III Mar	IV Apr	V May	VI Jun	VII Jul	VIII Aug	IX Sep	X Oct	XI Nov	XII Dec
05030	2011	76,5	93,7	113,9	109,4	102,1	116,3	111,8	107,0	104,7	104,7	106,2	98,6
05030	2012	75,7	72,9	109,6	101,5	102,9	105,9	99,3	94,2	104,4	115,9	113,3	104,5
05030	2013	93,4	104,7	117,7	130,2	114,8	131,4	151,7	132,3				
05033	2011	44,6	57,9	73,8	102,3	85,5	102,6	94,4	97,3	102,9	88,0	94,7	119,4
05033	2012	45,6	56,5	114,6	98,8	108,4	130,8	106,9	85,9	101,2	109,9	109,4	132,2
05033	2013	75,9	74,0	92,9	119,2	86,2	107,1	119,5	98,1				

**05034** Извоз роба  
- материјал за репродукцију (USD)  
Exports of goods  
- intermediates (USD)



**05035** Извоз роба  
- роба за личну потрошњу (USD)  
Exports of goods  
- consumer goods (USD)



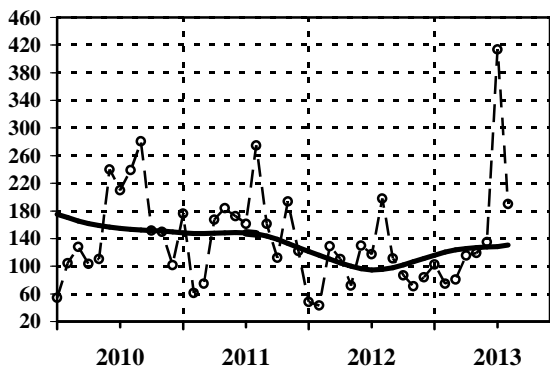
Ø 2012=100

— тренд - циклус компонента / trend - cycle component  
--o-- оригинална серија / original series

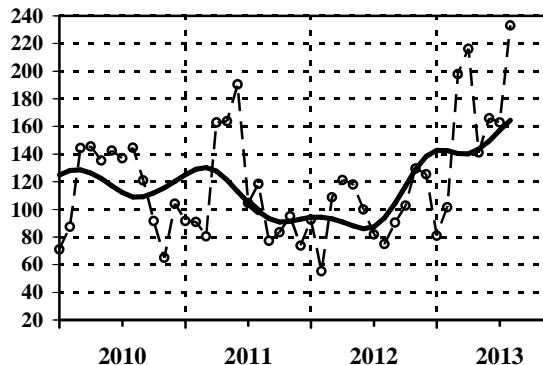
Серија Series	Год. Year	I Jan	II Feb	III Mar	IV Apr	V May	VI Jun	VII Jul	VIII Aug	IX Sep	X Oct	XI Nov	XII Dec
05034	2011	89,2	109,3	134,1	123,2	116,7	131,0	117,8	111,7	107,7	111,0	112,4	98,1
05034	2012	86,4	77,2	116,0	113,3	111,5	108,9	100,0	91,5	97,8	106,0	100,1	91,5
05034	2013	90,1	99,1	115,3	124,2	108,3	113,8	130,7	121,0				
05035	2011	63,6	77,0	90,1	87,1	81,1	94,1	106,3	101,5	99,9	98,8	98,8	93,1
05035	2012	65,9	70,4	96,7	81,3	85,7	92,7	95,8	101,5	117,1	135,3	138,3	119,4
05035	2013	104,6	124,1	129,7	144,4	135,3	170,4	199,1	163,1				



**05019** Извоз роба  
- неklasификовано по ВЕС намени (USD)  
Exports of goods  
- unclassified by BEC destination (USD)



**05001** Извоз  
- енергија (USD)  
Exports  
- energy (USD)

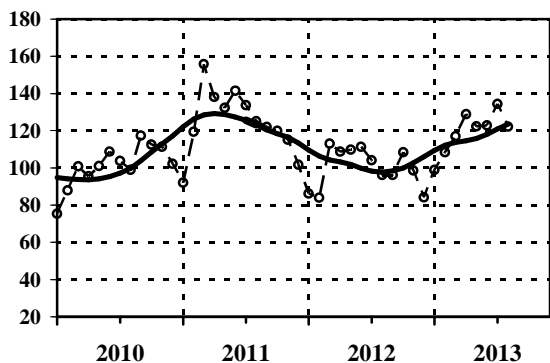


Ø 2012=100

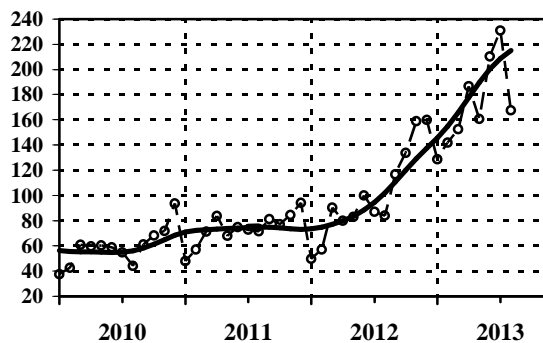
— тренд - циклус компонента / trend - cycle component  
- - - оригинална серија / original series

Серија Series	Год. Year	I Jan	II Feb	III Mar	IV Apr	V May	VI Jun	VII Jul	VIII Aug	IX Sep	X Oct	XI Nov	XII Dec
05019	2011	176,2	61,0	74,8	167,4	184,1	172,3	161,4	274,7	161,4	112,2	193,9	122,1
05019	2012	48,2	43,3	129,0	110,3	71,9	129,9	117,1	197,9	111,2	86,6	70,9	83,7
05019	2013	102,4	74,8	80,7	115,2	119,1	134,9	413,5	190,0				
05001	2011	91,5	90,9	80,4	162,8	163,8	190,5	104,6	118,5	77,2	83,4	95,0	73,7
05001	2012	92,5	55,1	108,8	121,2	117,9	99,8	81,8	74,9	90,3	102,7	129,6	125,4
05001	2013	81,0	101,4	197,9	216,2	141,2	165,9	162,8	233,0				

**05002** Извоз - интермедијарни производи,  
осим енергије (USD)  
Exports - intermediary products,  
except energy (USD)



**05003** Извоз  
- капитални производи (USD)  
Exports  
- capital products (USD)



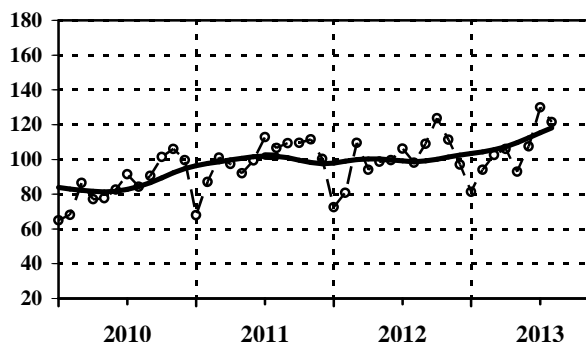
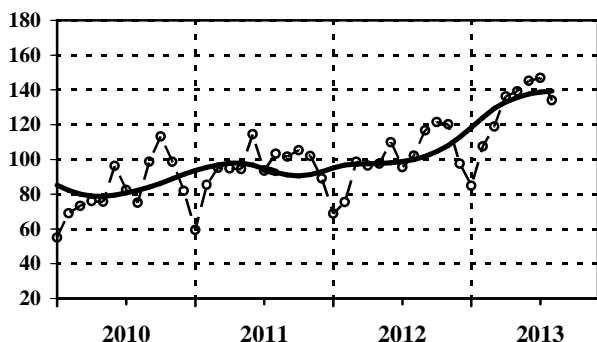
Ø 2012=100

— тренд - циклус компонента / trend - cycle component  
- - - оригинална серија / original series

Серија Series	Год. Year	I Jan	II Feb	III Mar	IV Apr	V May	VI Jun	VII Jul	VIII Aug	IX Sep	X Oct	XI Nov	XII Dec
05002	2011	92,0	119,3	155,8	138,1	132,3	141,5	133,6	125,0	121,9	119,8	115,1	101,6
05002	2012	86,1	83,9	113,0	108,7	109,7	111,2	104,0	96,1	96,1	108,3	98,6	84,1
05002	2013	98,9	108,4	116,9	128,8	122,2	122,7	134,2	122,0				
05003	2011	47,8	57,1	71,3	83,6	68,0	74,8	72,9	71,5	81,1	77,0	84,5	94,0
05003	2012	49,7	57,0	90,4	79,8	83,0	99,9	87,1	84,0	116,7	133,7	158,8	159,9
05003	2013	128,7	141,7	152,5	186,6	160,6	210,3	230,9	167,5				

**05004** Извоз - трајни производи  
за широку потрошњу (USD)  
Exports - durable products  
for consumption (USD)

**05005** Извоз - нетрајни производи  
за широку потрошњу (USD)  
Exports - non-durable products  
for consumption (USD)

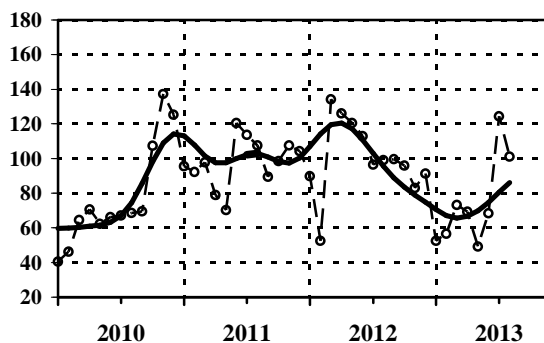


Ø 2012=100

— тренд - циклус компонента / trend - cycle component  
- - - оригинална серија / original series

Серија	Год. Year	I Jan	II Feb	III Mar	IV Apr	V May	VI Jun	VII Jul	VIII Aug	IX Sep	X Oct	XI Nov	XII Dec
05004	2011	59,4	85,4	95,2	94,7	94,4	114,4	93,5	103,3	101,5	105,2	101,9	89,1
05004	2012	68,7	75,5	98,7	96,5	97,6	109,8	95,5	102,1	116,6	121,4	120,1	97,5
05004	2013	84,9	107,4	118,8	136,1	139,2	145,2	146,9	133,9				
05005	2011	67,9	87,0	101,1	97,3	92,0	99,3	112,8	106,5	109,3	109,5	111,5	100,2
05005	2012	72,5	80,7	109,5	94,1	98,6	99,5	106,2	98,0	108,9	123,6	111,3	97,0
05005	2013	81,4	94,0	102,5	105,9	92,9	107,4	129,9	121,4				

**05006** Извоз роба  
- неklasификовано по намени EU (USD)  
Exports of goods  
- unclassified by EU destination (USD)

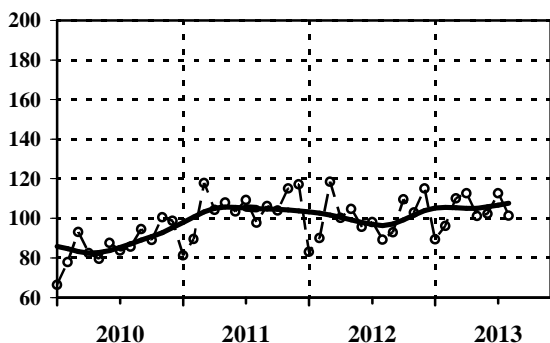


Ø 2012=100

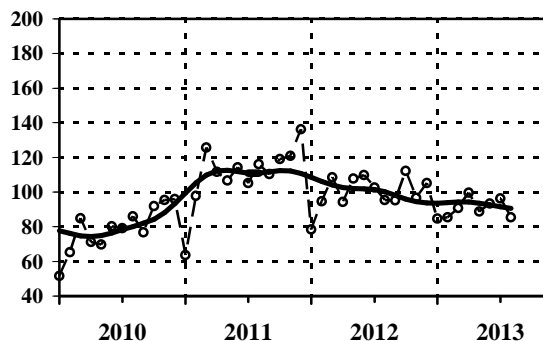
— тренд - циклус компонента / trend - cycle component  
- - - оригинална серија / original series

Серија Series	Год. Year	I Jan	II Feb	III Mar	IV Apr	V May	VI Jun	VII Jul	VIII Aug	IX Sep	X Oct	XI Nov	XII Dec
05006	2011	95,5	92,1	97,7	78,8	70,2	120,4	113,6	107,4	89,3	98,5	107,5	104,2
05006	2012	89,7	52,4	134,1	126,0	120,3	112,8	96,4	99,0	99,5	95,8	82,9	91,2
05006	2013	52,4	56,5	73,1	69,2	49,2	68,4	124,3	101,1				

**05040** Увоз роба  
- укупно (USD)  
Imports of goods  
- total (USD)



**05043** Увоз роба  
- средства рада (USD)  
Imports of goods  
- capital goods (USD)

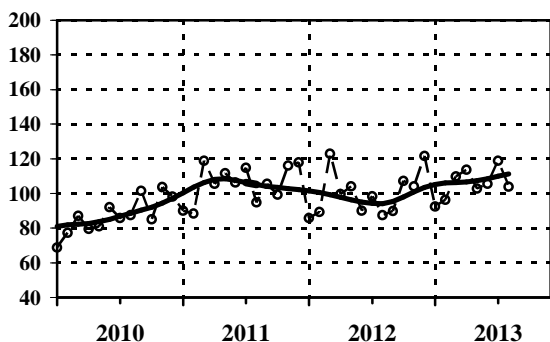


Ø 2012=100

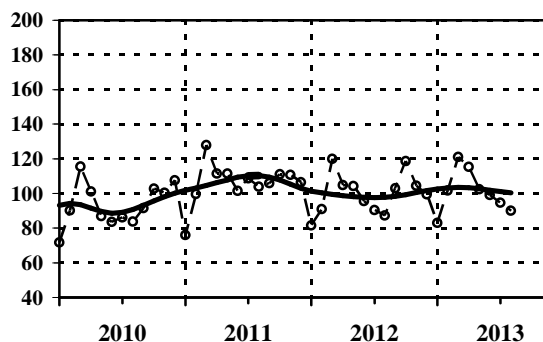
— тренд - циклус компонента / trend - cycle component  
--○-- оригинална серија / original series

Серија Series	Год. Year	I Jan	II Feb	III Mar	IV Apr	V May	VI Jun	VII Jul	VIII Aug	IX Sep	X Oct	XI Nov	XII Dec
05040	2011	81,3	89,6	117,8	104,3	108,0	103,4	109,2	97,8	106,2	103,9	115,0	117,1
05040	2012	83,1	90,1	118,5	100,2	104,7	95,7	98,1	89,3	92,9	109,5	102,9	115,0
05040	2013	89,4	96,2	110,0	112,7	101,1	102,3	112,6	101,3				
05043	2011	63,7	97,7	125,6	111,6	106,7	114,2	105,2	116,1	110,3	118,9	120,8	136,1
05043	2012	78,3	94,6	108,4	94,3	107,7	109,7	102,5	95,3	95,2	112,1	96,6	105,2
05043	2013	84,7	85,4	90,7	99,6	88,7	93,4	96,2	85,4				

**05044** Увоз роба  
- материјал за репродукцију (USD)  
Imports of goods  
- intermediates (USD)



**05045** Увоз роба  
- роба за личну потрошњу (USD)  
Imports of goods  
- consumer goods (USD)

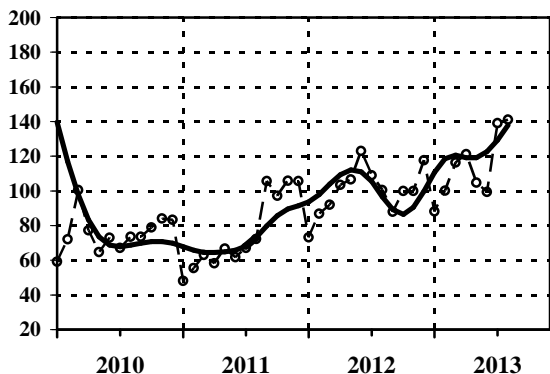


Ø 2012=100

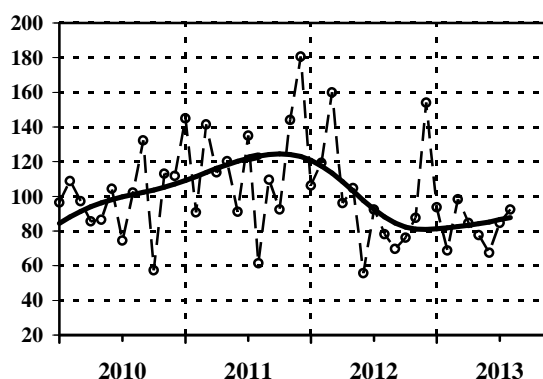
— тренд - циклус компонента / trend - cycle component  
--○-- оригинална серија / original series

Серија Series	Год. Year	I Jan	II Feb	III Mar	IV Apr	V May	VI Jun	VII Jul	VIII Aug	IX Sep	X Oct	XI Nov	XII Dec
05044	2011	90,1	88,4	118,8	105,5	111,6	106,2	114,7	94,9	105,5	99,3	116,1	117,9
05044	2012	85,7	89,2	122,9	99,6	104,1	90,0	98,4	87,4	89,8	107,2	104,0	121,6
05044	2013	92,4	96,3	109,8	113,7	102,8	105,5	118,8	103,9				
05045	2011	76,0	99,7	127,9	111,5	111,5	101,5	108,7	103,9	105,8	111,1	110,6	106,4
05045	2012	81,5	91,0	119,9	104,8	104,2	95,6	90,4	87,3	103,0	118,6	104,4	99,4
05045	2013	83,0	101,6	121,0	115,3	102,4	99,1	94,6	90,0				

**05029** Увоз роба  
- неklasификовано по ВЕС намени (USD)  
Imports of goods  
- unclassified by BEC destination (USD)



**05007** Увоз  
- енергија (USD)  
Imports  
- energy (USD)

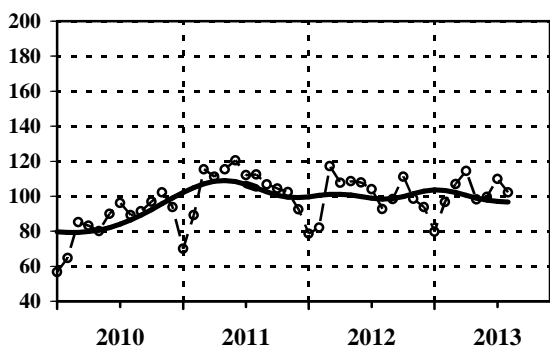


Ø 2012=100

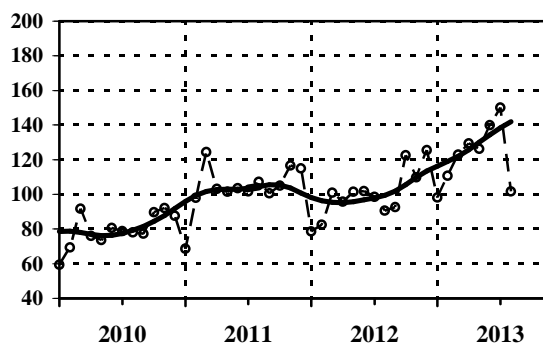
— тренд - циклус компонента / trend - cycle component  
- - - оригинална серија / original series

Серија Series	Год. Year	I Jan	II Feb	III Mar	IV Apr	V May	VI Jun	VII Jul	VIII Aug	IX Sep	X Oct	XI Nov	XII Dec
05029	2011	48,0	55,5	63,1	58,3	66,7	61,7	67,1	72,2	105,7	97,2	105,9	105,7
05029	2012	73,2	86,8	92,0	103,4	106,5	123,0	109,0	100,5	88,0	100,0	99,9	117,7
05029	2013	88,2	100,1	116,3	121,1	104,8	99,3	139,0	141,1				
05007	2011	145,0	90,8	141,4	113,7	120,3	91,0	135,0	61,3	109,6	92,3	144,0	180,6
05007	2012	106,2	119,3	160,0	96,0	104,7	55,7	92,4	78,1	69,7	76,1	87,6	154,1
05007	2013	93,7	68,7	98,2	84,6	77,6	67,4	84,6	92,3				

**05008** Увоз - интермедијарни производи,  
осим енергије (USD)  
Imports - intermediary products,  
except energy (USD)



**05009** Увоз  
- капитални производи (USD)  
Imports  
- capital products (USD)

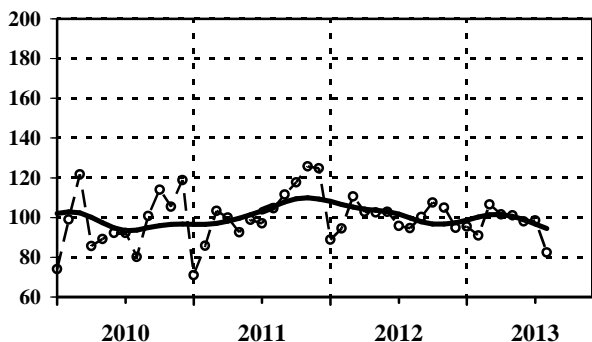


Ø 2012=100

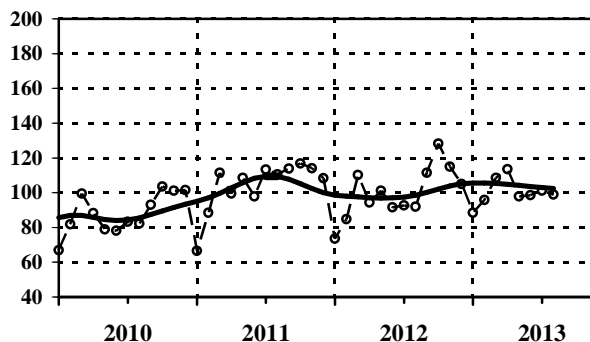
— тренд - циклус компонента / trend - cycle component  
- - - оригинална серија / original series

Серија Series	Год. Year	I Jan	II Feb	III Mar	IV Apr	V May	VI Jun	VII Jul	VIII Aug	IX Sep	X Oct	XI Nov	XII Dec
05008	2011	69,9	89,1	115,4	111,2	115,4	120,5	112,0	112,5	106,7	104,3	102,4	92,5
05008	2012	78,6	82,0	117,1	107,6	108,6	107,9	104,0	92,6	98,3	111,1	98,5	93,8
05008	2013	79,6	96,7	106,9	114,5	98,2	99,7	109,8	102,1				
05009	2011	68,6	98,0	124,4	103,2	101,5	103,5	101,7	107,1	100,6	104,9	116,6	114,9
05009	2012	78,6	82,5	100,9	95,7	101,4	101,8	98,5	90,5	92,6	122,4	109,8	125,4
05009	2013	98,2	110,6	122,8	129,3	126,2	139,8	150,0	101,6				

**05010** Увоз - трајни производи за широку потрошњу (USD)  
Imports - durable products for consumption (USD)



**05011** Увоз - нетрајни производи за широку потрошњу (USD)  
Imports - non-durable products for consumption (USD)

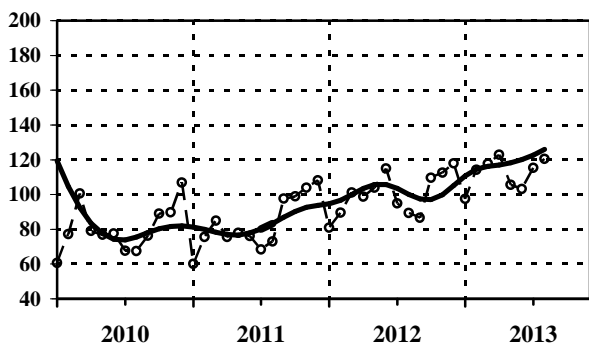


Ø 2012=100

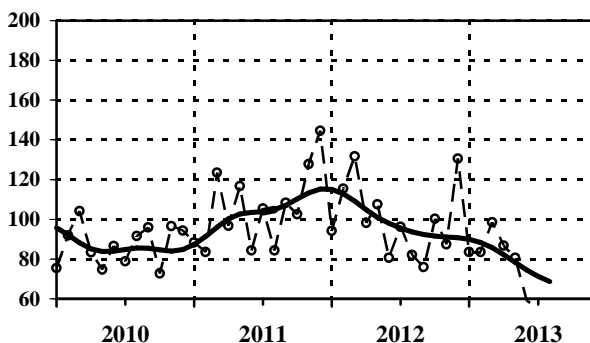
— тренд - циклус компонента / trend - cycle component  
- - o - - оригинална серија / original series

Серија	Год.	I	II	III	IV	V	VI	VII	VIII	IX	X	XI	XII
Year	Year	Jan	Feb	Mar	Apr	May	Jun	Jul	Aug	Sep	Oct	Nov	Dec
05010	2011	71,0	85,7	103,3	100,0	92,5	98,9	97,0	104,7	111,5	117,7	125,8	124,7
05010	2012	88,9	94,4	110,6	102,8	102,6	102,8	95,7	94,6	100,3	107,5	104,9	94,8
05010	2013	95,5	91,0	106,6	101,6	101,1	98,1	98,5	82,4				
05011	2011	66,6	88,4	111,5	99,4	108,5	97,9	113,2	110,5	113,8	116,8	114,1	108,4
05011	2012	73,6	84,8	110,1	94,4	101,2	91,6	92,7	92,0	111,5	128,2	114,9	105,0
05011	2013	88,5	95,7	108,5	113,4	97,8	98,5	101,1	99,0				

**05012** Увоз - неklasификовано по намени EU (USD)  
Imports - Unclassified by EU destination (USD)



**05050** Трговински салдо (увоз - извоз) (USD)  
Commercial balance (imports - exports) (USD)



Ø 2012=100

— тренд - циклус компонента / trend - cycle component  
- - o - - оригинална серија / original series

Серија	Год.	I	II	III	IV	V	VI	VII	VIII	IX	X	XI	XII
Series	Year	Jan	Feb	Mar	Apr	May	Jun	Jul	Aug	Sep	Oct	Nov	Dec
05012	2011	60,0	75,5	84,9	75,6	77,9	76,1	68,4	73,0	97,7	98,9	103,8	108,1
05012	2012	80,8	89,6	101,2	98,7	103,8	115,0	94,9	89,4	86,6	109,6	112,6	117,9
05012	2013	97,4	114,2	117,7	122,9	105,6	103,1	115,3	120,5				
05050	2011	88,4	83,5	123,5	96,7	116,7	84,3	105,4	84,3	108,3	102,6	127,9	144,6
05050	2012	94,2	115,5	131,7	98,2	107,5	80,7	96,2	82,0	75,9	100,2	87,4	130,5
05050	2013	83,5	83,6	98,5	86,8	80,7	59,1	54,6	55,4				

**Запосленост**  
*Employment***Серије базних индекса (просек 2012=100)**  
*Base indices series (average 2012=100)*

<b>Шифра</b>	<b>Назив</b>
<i>Code</i>	<i>Title</i>
<b>07000</b>	<b>Запослени - укупно</b> <i>Employees - total</i>
<b>07005</b>	<b>Запослени - приватни предузетници и запослени код њих</b> <i>Employees - private entrepreneurs and their employees</i>
<b>07010</b>	<b>Запослени код правних лица (привредна друштва, предузећа, установе, задруге и организације)</b> <i>Employees in legal entities (business companies, enterprises, institutions, cooperatives and organizations)</i>
<b>07310</b>	<b>Запослени - прерађивачка индустрија (укупно)</b> <i>Employees - manufacturing (total)</i>
<b>07510</b>	<b>Запослени - грађевинарство (укупно)</b> <i>Employees - construction (total)</i>
<b>07020</b>	<b>Лица која траже запослење</b> <i>Persons seeking work</i>
<b>07021</b>	<b>Незапослена лица</b> <i>Unemployed</i>
<b>07023</b>	<b>Запошљавање - евиденција Националне службе за запошљавање</b> <i>Employment - evidence of National Employment Service</i>

## ЗАПОСЛЕНОСТ

У другом кварталу 2013. године, **укупна запосленост** је за 0,1% мања од просека 2012. и за 0,5% у односу на други квартал 2012. године. За *првих осам месеци* 2013. укупна запосленост је за 0,2% мања од просечне из 2012. и за 0,7% мања од укупне запослености за осам месеци 2012. године.

**Запосленост у предузећима, установама и организацијама** у другом кварталу, као и за *првих осам месеци* 2013. године, мања је за 0,4%, односно за 0,3% од просека у 2012. и за 0,2%, односно за 0,3% у поређењу са истим периодима 2012. године.

У другом кварталу 2013. године **запосленост приватних предузетника и запослених код њих** је за 2% испод просека 2012, и мања је за 3,3% у односу на други квартал 2012. године. За *првих осам месеци* 2013. године запосленост приватних предузетника и запослених код њих је за 1,8% мања од просека 2012. године, а за 3,8% од запослености приватника за осам месеци претходне године.

**Запосленост у прерађивачкој индустрији** у другом кварталу и у *првих осам месеци* 2013. године расте по стопи од 0,1%, односно опада за 0,2%, у односу на други квартал и првих осам месеци 2012. године.

У другом кварталу и у *првих осам месеци* 2013. године **запосленост у грађевинарству** опада по стопи од 3,2%, односно за 3,5% у односу на исти квартал, односно осам месеци 2012. године.

**Број регистрованих лица која траже запослење** (укупна незапосленост, то јест незапосленост која је шира од објективне незапослености), у другом кварталу 2013. већа је за 4,5% од просечне незапослености у 2012. години, и већа за 4,2% од незапослености у другом кварталу 2012. године. У *првих осам месеци* ове године, у односу на исти период претходне године, број регистрованих лица која траже запослење већи је за 3,8%, док је од просека 2012. године већи за 3,9%.

**Број регистрованих лица која активно траже запослење** (објективно незапослени) у другом кварталу ове године расте за 2,6%, а у *првих осам месеци* ове године за 2,1% у односу на одговарајуће периоде 2012. године. Посматрано у односу на просек 2012. године, у другом кварталу активна незапосленост је већа за 3%, и кумулативно за 2,5%.

Према евиденцији Националне службе за запошљавање (НСЗ), **укупно запошљавање** (обухвата запошљавање са евиденције и запошљавање из радног односа) у другом кварталу 2013. било је мање за 0,7% од просека 2012. године, и мање за 2,7% од запошљавања у другом кварталу 2012. године. У периоду *јануар–август* 2013. укупно запошљавање је 1,5% испод просечног запошљавања у 2012. и за 0,4% испод укупног запошљавања у *првих осам месеци* претходне године.

**Запошљавање из радног односа**, овог пута спорије расте од запошљавања са евиденције. За *првих осам месеци* запошљавање из радног односа је за 0,7% мање од оног у истом периоду 2012. године, док је од просека 2012. мање за 1,9%. За *првих осам месеци* запошљавање са евиденције је за 1,4% веће од оног у истом периоду 2012. године, док је од просека 2012. веће за 0,7%.

## EMPLOYMENT

*In the second quarter in 2013, the total employment was 0.1% below the average in 2012, and 0.5% below the level attained in the same period of the previous year. In the first eight months in 2013, the total employment decreased by 0.2%, comparing to the average in 2012, and decreased by 0.7% comparing to the same period previous year.*

*Employment in enterprises, institutions and organizations in the second quarter and in the first eight months in 2013 was 0.4% and 0.3% below the average in 2012, and 0.2% and 0.3% below the level attained in the same periods of the previous year.*

*In the second quarter in 2013, the employment of private entrepreneurs, persons performing activities independently and their employees was 2% below the average in 2012 and 3.3% below the level attained in the same period of the previous year. In the first eight months in 2013, the employment of private entrepreneurs, persons performing activities independently and their employees decreased by 1.8%, comparing to the average in 2012, and by 3.8% comparing to the same period of the previous year.*

*The employment in manufacturing, in the second quarter of 2013 and in the first eight months, increased by 0.1% and decreased by 0.2%, comparing to the same periods in 2012.*

*In the second quarter of 2013 and in the first eight months, the employment in construction decreased by 3.2% and by 3.5%, comparing to the same periods in 2012.*

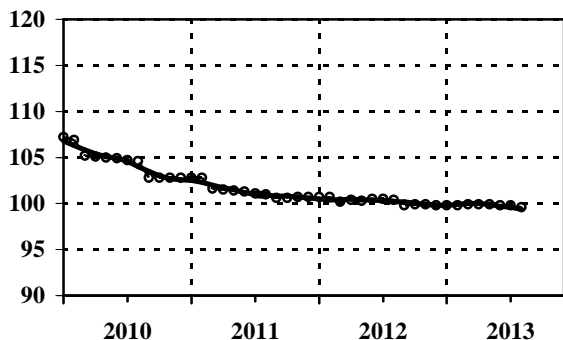
*The number of the registered unemployed seeking work (total unemployment, i.e. unemployment that is larger than real unemployment) in the second quarter of 2013, increased by 4.5% in comparison with the average unemployed in 2012, and by 4.2% comparing to the same period previous year. The number of the registered unemployed seeking work in the first eight months this year, increased by 3.8%, comparing to the first eight months in 2012, and compared to the average in 2012, it increased by 3.9%.*

*The number of unemployed (persons seeking work – actively unemployment) recorded an increase of 2.6%, in second quarter, and in the first eight months this year it recorded an increase of 2.1% with respect to the same period in 2012. It increased by 3%, in second quarter, and cumulatively, it increased by 2.5%, with respect to the average in 2012.*

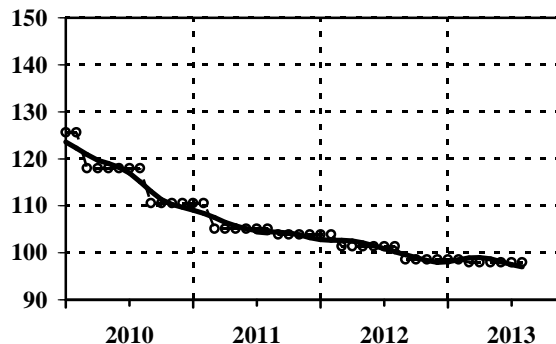
*According to the NES records, total employment service (including both, registered unemployed and employed) in second quarter 2013 decreased by 0.7% compared to the average in 2013, and by 2.7% compared to the second quarter 2012. In the first eight months of the 2013, total employment was 1.5% below the average employment in 2012, and 0.4% below the total employment in the same period in 2012.*

*Employment of registered unemployed, this time is growing less than employment of employed persons. In the first eight months, the employment of employed person decreased by 0.7% according to the same period 2012, and by 1.9% compared to the average in 2012. In the same period, employment of registered unemployed increased by 1.4% according to the same period 2012, and by 0.7% compared to the average in 2012.*

**07000** Запослени  
- укупно  
*Employees*  
- total



**07005** Запослени - приватни предузетници  
и запослени код њих  
*Employees - private entrepreneurs*  
and their employees

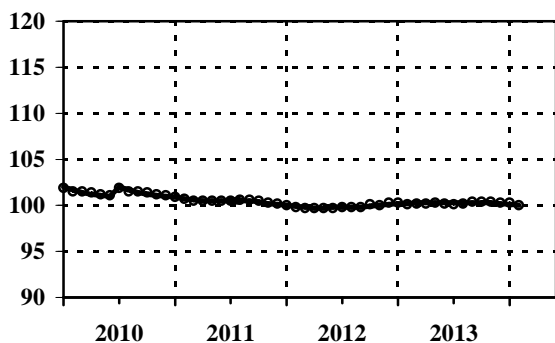


Ø 2012=100

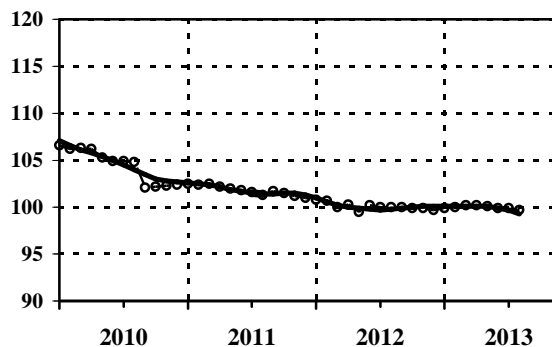
— тренд - циклус компонента / trend - cycle component  
- - - оригинална серија / original series

Серија Series	Год. Year	I Jan	II Feb	III Mar	IV Apr	V May	VI Jun	VII Jul	VIII Aug	IX Sep	X Oct	XI Nov	XII Dec
07000	2011	102,8	102,8	101,6	101,5	101,4	101,3	101,1	101,0	100,6	100,6	100,7	100,7
07000	2012	100,7	100,7	100,2	100,4	100,3	100,5	100,5	100,4	99,8	99,9	99,9	99,8
07000	2013	99,8	99,8	99,9	99,9	99,9	99,8	99,8	99,6				
07005	2011	110,6	110,6	105,1	105,1	105,1	105,1	105,1	105,1	103,9	103,9	103,9	103,9
07005	2012	103,9	103,9	101,4	101,4	101,4	101,4	101,4	101,4	98,6	98,6	98,6	98,6
07005	2013	98,6	98,6	98,0	98,0	98,0	98,0	98,0	98,0				

**07010** Запослени код правних лица  
*Employees in legal entities*



**07310** Запослени - прерађивачка индустрија  
(укупно)  
*Employees - manufacturing*  
(total)



Ø 2012=100

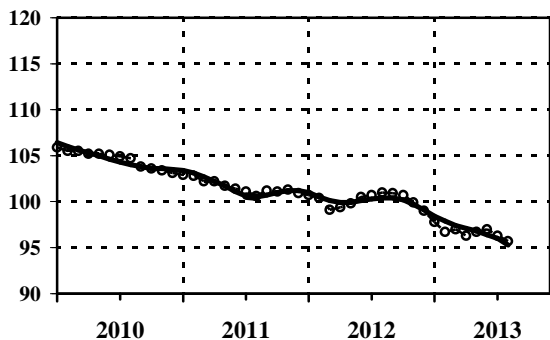
— тренд - циклус компонента / trend - cycle component  
- - - оригинална серија / original series

Серија Series	Год. Year	I Jan	II Feb	III Mar	IV Apr	V May	VI Jun	VII Jul	VIII Aug	IX Sep	X Oct	XI Nov	XII Dec
07010	2011	100,5	100,6	100,6	100,5	100,3	100,2	100,0	99,8	99,7	99,7	99,7	99,7
07010	2012	99,8	99,8	99,8	100,1	100,0	100,3	100,3	100,1	100,2	100,2	100,3	100,2
07010	2013	100,1	100,2	100,4	100,4	100,4	100,3	100,3	100,0				
07310	2011	102,5	102,4	102,5	102,2	102,0	101,8	101,6	101,3	101,7	101,5	101,2	101,0
07310	2012	100,8	100,7	100,0	100,3	99,5	100,2	100,0	100,0	100,0	99,9	99,9	99,7
07310	2013	99,9	100,0	100,2	100,2	100,1	99,9	99,9	99,7				

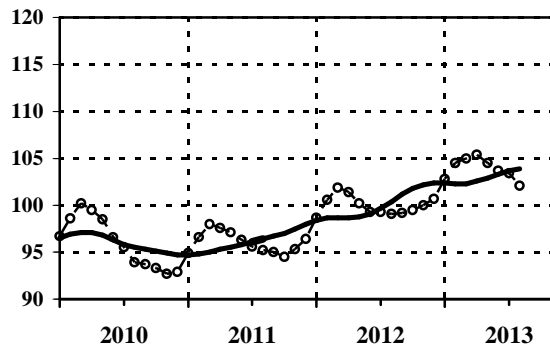
Напомена: Серија 07010 не обухвата приватне предузетнике,  
лица која самостално обављају делатност и запослене код њих.  
Footnote: Series 07010 does not include private entrepreneurs,  
persons performing activity and their employees.



**07510** **Запослени - грађевинарство**  
(укупно)  
*Employees - construction*  
(total)



**07020** **Лица која траже запослење**  
*Persons seeking work*

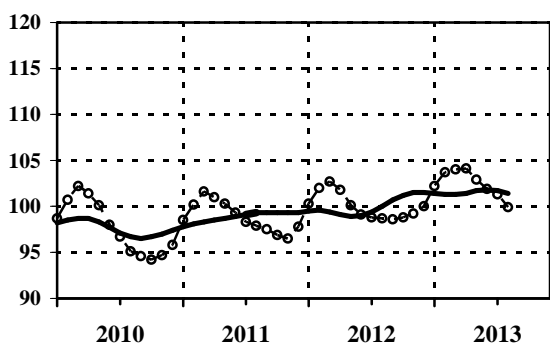


Ø 2012=100

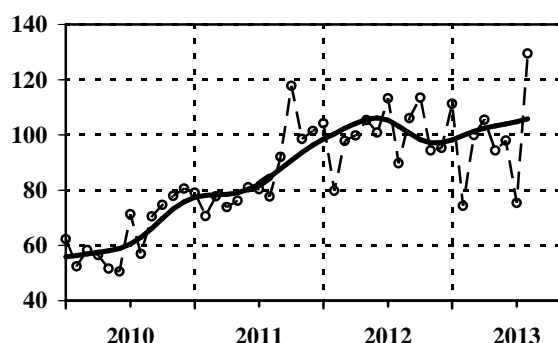
— тренд - циклус компонента / trend - cycle component  
- - - оригинална серија / original series

Серија Series	Год. Year	I Jan	II Feb	III Mar	IV Apr	V May	VI Jun	VII Jul	VIII Aug	IX Sep	X Oct	XI Nov	XII Dec
07510	2011	102,9	102,8	102,2	102,2	101,7	101,4	101,1	100,6	101,2	101,1	101,3	100,9
07510	2012	100,7	100,4	99,1	99,4	99,8	100,5	100,7	101,0	100,9	100,7	99,9	99,0
07510	2013	97,8	96,7	97,0	96,3	96,7	97,0	96,3	95,7				
07020	2011	94,9	96,6	98,0	97,6	97,1	96,3	95,6	95,2	95,0	94,5	95,3	96,4
07020	2012	98,7	100,6	101,9	101,4	100,2	99,3	99,3	99,1	99,2	99,5	100,0	100,7
07020	2013	102,8	104,5	105,0	105,4	104,5	103,7	103,4	102,1				

**07021** **Незапослена лица**  
*Unemployed*



**07023** **Запошљавање**  
- евиденција Националне службе за запошљавање  
*Employment*  
- evidence of National Employment Service



Ø 2012=100

— тренд - циклус компонента / trend - cycle component  
- - - оригинална серија / original series

Серија Series	Год. Year	I Jan	II Feb	III Mar	IV Apr	V May	VI Jun	VII Jul	VIII Aug	IX Sep	X Oct	XI Nov	XII Dec
07021	2011	98,5	100,2	101,6	101,0	100,3	99,3	98,3	97,9	97,5	96,9	96,5	97,8
07021	2012	100,3	102,0	102,7	101,8	100,1	99,1	98,8	98,7	98,6	98,8	99,2	100,0
07021	2013	102,2	103,7	104,0	104,1	102,9	101,9	101,3	99,9				
07023	2011	79,1	70,6	77,8	73,8	76,1	81,0	80,3	77,7	92,0	117,8	98,5	101,4
07023	2012	104,2	79,8	97,8	99,8	105,4	100,8	113,2	89,7	106,1	113,5	94,4	95,3
07023	2013	111,3	74,3	99,9	105,5	94,3	97,9	75,3	129,5				

Расподела  
Distribution

Серије базних индекса (просек 2012=100)  
Base indices series (average 2012=100)

Шифра Code	Назив Title
07030	<b>Просечна зарада без пореза и доприноса - укупно</b> <i>Average net salaries and wages without taxes and contributions - total</i>
07040	<b>Реална просечна нето зарада без пореза и доприноса - укупно</b> <i>Real average net wages and salaries - total</i>
07050	<b>Просечна зарада - укупно</b> <i>Average gross salaries and wages - total</i>
07060	<b>Реална просечна зарада - укупно</b> <i>Real average gross wage - total</i>
07080	<b>Расположива средства домаћинства - укупно, сва домаћинства (квартална серија)</b> <i>Available budget household - total, all households (quarterly series)</i>
07090	<b>Лична потрошња домаћинства - укупно, сва домаћинства (квартална серија)</b> <i>Individual consumption household - total, all households (quarterly series)</i>
09022	<b>Приходи и примања буџета - распоређени буџету републике</b> <i>Revenues and receipts of the budget - allocated to republics</i>
09023	<b>Приходи и примања буџета - распоређени буџетима општина и градова</b> <i>Revenues and receipts of the budget - allocated to communes and towns</i>

## РАСПОДЕЛА

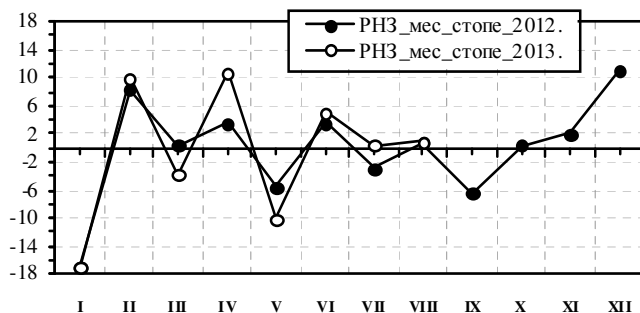
Просечно исплаћена нето зарада (без пореза и доприноса) у јуну је износила 44394 динара (укупна просечна бруто зарада по запосленом износила је 61399 динара), што је номинално више за 6,2% (бруто зарада за 6%), а реално за 5,1% (бруто зарада за 5%), у односу на претходни месец. У јулу је просечно исплаћена нето зарада од 44182 динара (бруто зарада од 60896 динара) смањена у односу на јун, за 0,5% (бруто зарада за 0,8%) номинално, а повећана реално за 0,4% (бруто зарада за 0,1%). У августу је просечно исплаћена нето зарада од 44770 динара (бруто зарада од 61797 динара) номинално је већа од зараде у јулу за 1,3% (бруто зарада за 1,5%), док реално повећање износи 0,9% (бруто зарада за 1,1%).

Годишње стопе раста: за укупне номиналне нето зараде у јуну, јулу и августу износе 4,9%, 7,3% и 6,3%, а реалне -4,6%, -1,3%, -1%, респективно (видети графикон). Стопе номиналне бруто зараде износе 4,6%, 6,3% и 5,6%, а реалне бруто зараде -4,8%, -2,2%, -1,7%, респективно.

Просечно исплаћена номинална нето зарада у периоду јануар-август 2013. године већа је за 4,5% (номинална бруто зарада за 4,1%) од просека 2012, и већа за 6,3% (номинална бруто зарада за 6%) од нето зараде из истог периода прошле године.

Номиналне просечне нето зараде у јуну, јулу и августу, у односу на децембар 2012. године, опадају по стопама од 5,4%, 5,8% и 4,6%. Реалне нето зараде, такође опадају, и то по стопама од 8,2%, 7,6% и 6,9%, респективно. Номиналне просечне бруто зараде у јуну, јулу и августу, у односу на децембар 2012. године, опадају по стопама од 5,8%, 6,6% и 5,2%. Реалне, бруто зараде, такође опадају, и то по стопама од 8,5%, 8,4% и 7,5%, респективно.

Графикон. Реалне просечне нето зараде (РНЗ) у 2012. и 2013. години



Кумулативно посматрано, за првих осам месеци 2013. године у односу на исти период претходне године, приходи буџета распоређених општинама и градовима, номинално су мањи за 1,2% (реално за 10,6%), и спорије су падали од прихода прихода буџета распоређених буџету Републике, који су мањи за 3,6% а реално за 12,4%, у посматраном периоду. Годишње стопе раста за приходе буџета распоређене буџету Републике у јуну, јулу и августу номинално износе -31,9%, -42,8% и -40,4%, а реалне -38,1%, -47,5% и -44,6%. Годишње стопе раста за приходе буџета распоређених општинама и градовима у јуну, јулу и августу износе номинално -6,5%, -3,2% и 2,2%, а реалне -14,9%, -11% и -4,9%, респективно.

## DISTRIBUTION

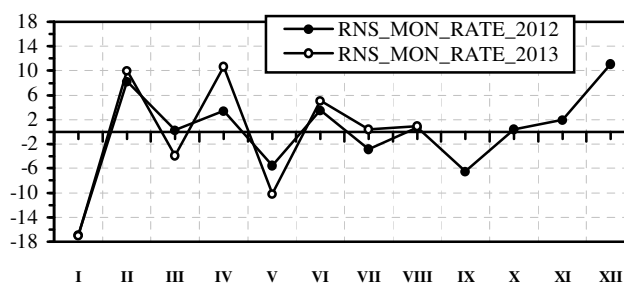
Average net salaries and wages (without taxes and contributions) disbursed in June amounted to 44394 RSD (gross salaries and wages were 61399 RSD), what represents the nominal increase of 6.2% (gross salaries and wages of 6%) and in real terms increased by 5.1% (gross salaries and wages of 5%), compared to the previous month. In July, comparing to June, average net salaries and wages, without taxes and contributions, disbursed were 44182 RSD (gross salaries and wages were 60896 RSD) what is the nominal decrease of 0.5% (gross salaries and wages nominally decreased by 0.1%), and in real terms they increased by 0.4% (gross salaries and wages increased by 0.1%). In August, comparing to July, net salaries and wages, without taxes and contributions, disbursed were 44770 RSD (gross salaries and wages were 61797 RSD) and they increased nominally by 1.3% (gross salaries and wages by 1.5%), and in real terms they increased by 0.9% (gross salaries and wages by 1.1%).

Annual growth rates of net salaries and wages in June, July and August were nominally 4.9%, 7.3% and 6.3%, while in real terms the rates were -4.6%, -1.3% and -1%, respectively (see Chart). The nominal changes for gross salaries and wages were 4.6%, 6.3% and 5.6%, and in real terms they were -4.8%, -2.2% and -1.7%, compared the same months of the previous year, respectively.

The average net salaries and wages, in period January-August in 2013 increased nominally by 4.5% (gross salaries and wages by 4.1%) comparing to the average in 2012, and increased by 6.3% (gross salaries and wages by 6%) comparing to the same period last year.

Nominal average net salaries and wages in June, July and August, compared to December 2012, decreased by: 5.4%, 5.8% and 4.6%. Real average net salaries and wages also decreased by: 8.2%, 7.6% and 6.9%, respectively. Nominal average gross salaries and wages in June, July and August, compared to December 2012, decreased by: 5.8%, 6.6% and 5.2%, and real average net salaries and wages also decreased by: 8.5%, 8.4% and 7.5%, respectively.

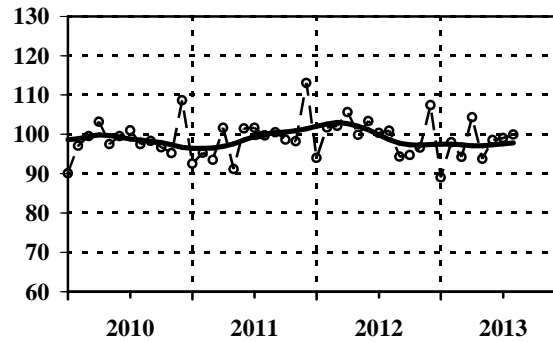
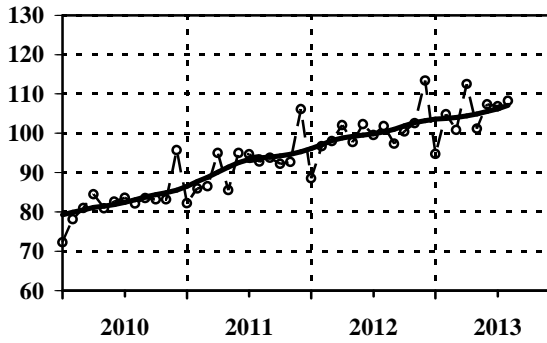
Chart. Monthly real net salaries and wages (RNS) in 2012 and 2013



In period January-August 2013, comparing to same period 2012, the budget revenues distributed to communes and towns recorded a decrease of 1.2% nominally (-10.6% the real value) and they decreased lesser than the decrease of budget revenues distributed to republic budgets, which decreased by 3.6% nominally, and -12.4% the real value, in this period. Annual change rates of budget revenues distributed to republic budgets in June, July and August were nominally -31.9%, -42.8% and -40.4%, while they were -38.1%, -47.5% and -44.6%, in real terms. Annual change rates of budget revenues distributed to communes and towns in June, July and August were nominally -6.5%, -3.2% and 2.2%, while they were -14.9%, -11% and -4.9% in real terms, respectively.

**07030** Просечна зарада без пореза и доприноса  
- укупно  
*Average net salaries and wages without taxes and contributions - total*

**07040** Реална просечна нето зарада  
без пореза и доприноса - укупно  
*Real average net wages and salaries - total*



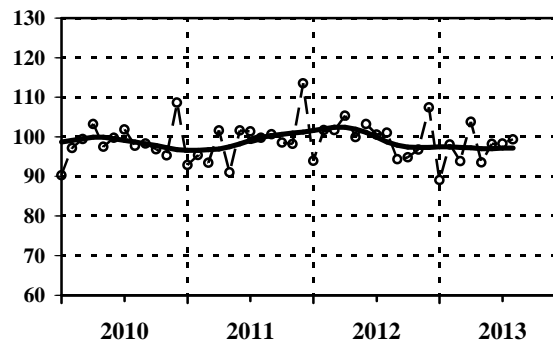
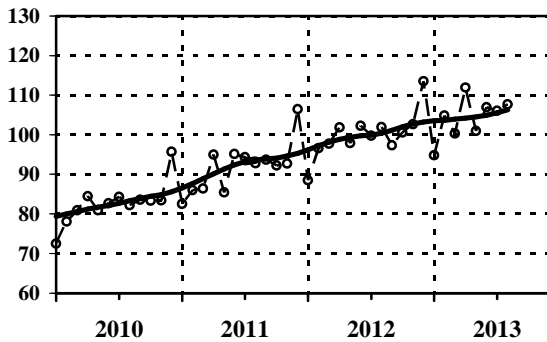
Ø 2012=100

— тренд - циклус компонента / trend - cycle component  
- - - оригинална серија / original series

Серија Series	Год. Year	I Jan	II Feb	III Mar	IV Apr	V May	VI Jun	VII Jul	VIII Aug	IX Sep	X Oct	XI Nov	XII Dec
07030	2011	82,2	85,9	86,5	95,0	85,5	95,0	94,6	92,8	93,7	92,2	92,7	106,1
07030	2012	88,5	96,7	98,0	102,0	97,7	102,3	99,5	101,8	97,3	100,4	102,5	113,4
07030	2013	94,7	104,8	100,8	112,5	101,1	107,3	106,8	108,2				
07040	2011	92,5	95,3	93,5	101,6	91,1	101,5	101,6	99,7	100,5	98,6	98,2	113,1
07040	2012	94,0	101,7	102,1	105,6	99,8	103,3	100,3	100,9	94,3	94,7	96,6	107,4
07040	2013	89,0	98,0	94,2	104,3	93,7	98,5	99,0	99,9				

**07050** Просечна зарада  
- укупно  
*Average gross salaries and wages - total*

**07060** Реална просечна зарада  
- укупно  
*Real average gross wage - total*



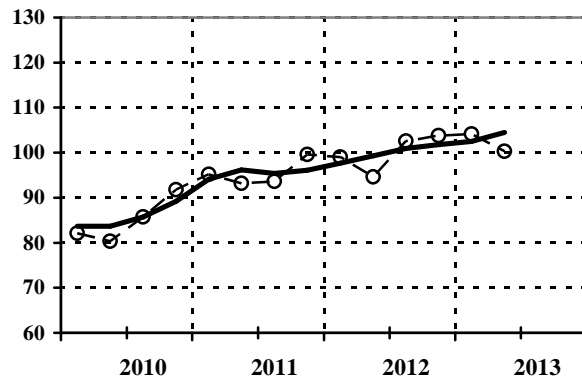
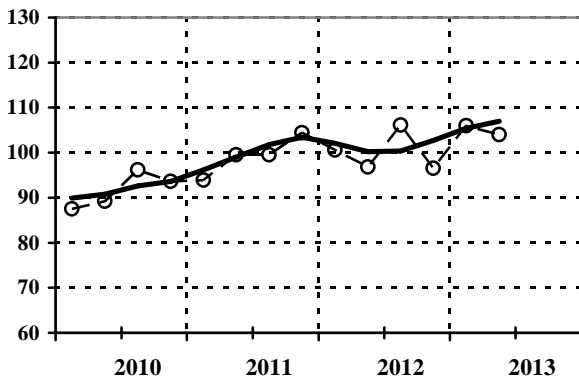
Ø 2012=100

— тренд - циклус компонента / trend - cycle component  
- - - оригинална серија / original series

Серија Series	Год. Year	I Jan	II Feb	III Mar	IV Apr	V May	VI Jun	VII Jul	VIII Aug	IX Sep	X Oct	XI Nov	XII Dec
07050	2011	82,5	86,0	86,4	95,0	85,4	95,1	94,3	92,8	93,7	92,2	92,7	106,4
07050	2012	88,5	96,6	97,7	101,8	97,9	102,2	99,7	101,9	97,3	100,5	102,6	113,5
07050	2013	94,8	104,8	100,3	111,9	100,9	106,9	106,0	107,6				
07060	2011	92,9	95,4	93,4	101,6	91,0	101,6	101,3	99,7	100,6	98,5	98,2	113,5
07060	2012	93,9	101,7	101,7	105,3	99,9	103,2	100,5	101,0	94,3	94,8	96,7	107,4
07060	2013	89,1	98,0	93,8	103,8	93,5	98,2	98,3	99,3				

**07080** Расположива средства домаћинства - укупно сва домаћинства (квартална серија)  
Available budget household - total all households (quarterly series)

**07090** Лична потрошња домаћинства - укупно сва домаћинства (квартална серија)  
Individual consumption household - total all households (quarterly series)



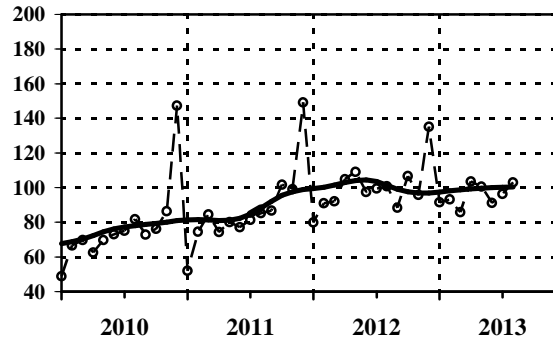
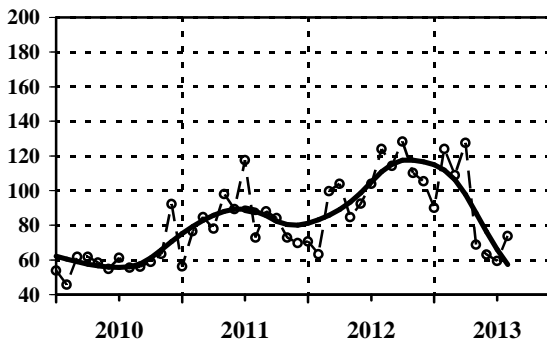
Ø 2012=100

— тренд - циклус компонента / trend - cycle component  
- - - оригинална серија / original series

Серија Series	Год. Year	I Jan	II Feb	III Mar	IV Apr	V May	VI Jun	VII Jul	VIII Aug	IX Sep	X Oct	XI Nov	XII Dec
		I			II			III			IV		
07080	2011	93,9			99,5			99,5			104,4		
07080	2012	100,6			96,8			106,1			96,5		
07080	2013	106,0			104,0								
		I			II			III			IV		
07090	2011	95,2			93,2			93,6			99,6		
07090	2012	99,0			94,6			102,6			103,8		
07090	2013	104,1			100,3								

**09022** Приходи и примања буџета - распоређени буџету републике  
Revenues and receipts of the budget - allocated to republics

**09023** Приходи и примања буџета - распоређени буџетима општина и градова  
Revenues and receipts of the budget - allocated to communes and towns



Ø 2012=100

— тренд - циклус компонента / trend - cycle component  
- - - оригинална серија / original series

Серија Series	Год. Year	I Jan	II Feb	III Mar	IV Apr	V May	VI Jun	VII Jul	VIII Aug	IX Sep	X Oct	XI Nov	XII Dec
09022	2011	56,2	76,5	84,6	78,1	98,0	89,3	117,6	72,9	88,0	84,1	72,8	69,7
09022	2012	70,6	63,2	99,6	103,9	84,6	92,5	103,8	123,9	114,2	128,3	110,1	105,4
09022	2013	90,1	124,0	108,9	127,5	68,7	63,0	59,4	73,8				
09023	2011	52,0	74,6	84,4	74,3	80,1	77,1	81,4	85,3	86,6	101,6	99,1	149,0
09023	2012	79,8	90,9	92,1	104,8	109,0	97,4	99,5	100,8	88,4	106,6	95,7	135,0
09023	2013	91,4	93,1	85,8	103,5	100,5	91,1	96,3	103,0				

Цене  
Prices

Серије базних индекса (просек 2012=100)

Base indices series (average 2012=100)

Шифра Code	Назив Title	
06010	Цене произвођача индустр. произв. за домаће тржиште - укупно <i>Producers' prices of industrial products for domestic market - total</i>	(ланчани индекси) <i>(chain indices)</i>
06014	Цене произвођача индустр. произв. за домаће тржиште - енергија <i>Producers' prices of industrial products for domestic market - energy</i>	(ланчани индекси) <i>(chain indices)</i>
06015	Цене произвођача индустр. произв. за домаће тржиште - интермедијарни производи, осим енергије <i>Producers' prices of industrial products for domestic market - intermediary products, except energy</i>	(ланчани индекси) <i>(chain indices)</i>
06016	Цене произвођача индустр. произв. за домаће тржиште - капитални производи <i>Producers' prices of industrial products for domestic market - capital products</i>	(ланчани индекси) <i>(chain indices)</i>
06017	Цене произвођача индустр. произв. за домаће тржиште - трајни производи за широку потрошњу <i>Producers' prices of industrial products for domestic market - durable products for consumption</i>	(ланчани индекси) <i>(chain indices)</i>
06018	Цене произвођача индустр. произв. за домаће тржиште - нетрајни производи за широку потрошњу <i>Producers' prices of industrial products for domestic market - non-durable goods for consumption</i>	(ланчани индекси) <i>(chain indices)</i>
06020	Цене произвођача индустр. произв. за домаће тржиште - укупно <i>Producers' prices of industrial products for domestic market - total</i>	(базни индекси) <i>(base indices)</i>
06050	Потрошачке цене - укупно <i>Consumer prices - total</i>	(ланчани индекси) <i>(chain indices)</i>
06059	Потрошачке цене - укупно <i>Consumer prices - total</i>	(базни индекси) <i>(base indices)</i>
06080	Цене угоститељских услуга <i>Prices of catering services</i>	(ланчани индекси) <i>(chain indices)</i>
06089	Цене угоститељских услуга <i>Prices of catering services</i>	(базни индекси) <i>(base indices)</i>

## ЦЕНЕ

Цене произвођача индустријских производа повећане су у августу у односу на претходни месец за 1,6%, и повећане су у односу на децембар претходне године за 1,9%. Од почетка године до августа посматрано по секторима индустрије и у односу на децембар 2012, цене произвођача у просеку су веће: у сектору **Снабдевање електричном енергијом, паром и климатизација** за 10,1%, док су цене у сектору **прерађивачке индустрије** и у сектору **рударства** смањене за 0,4%, односно за 0,5%.

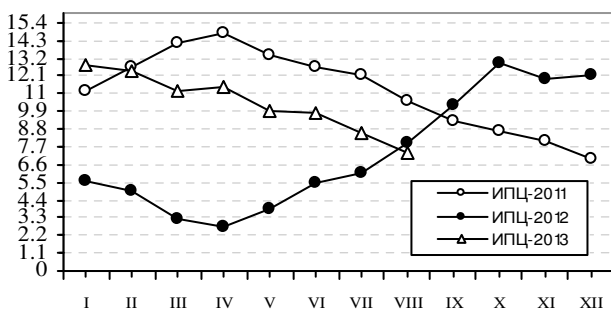
Посматрано по намени, у августу су у односу на јул, највише порасле **цене произвођача енергије** (6%) и **цене произвођача нетрајних производа за широку потрошњу** (0,2%). **Цене произвођача интермедијарних производа, осим енергије** смањене су за (0,5%), док су **цене капиталних производа**, и **цене трајних производа за широку потрошњу** остале на нивоу раста у претходном месецу.

Према **Индексу потрошачких цена**, укупна **месечна стопа инфлације** у 2013. години, у јуну, јулу и августу износила је 1,0%, -0,9% и 0,4%, респективно. Укупна **годишња стопа инфлације** у јуну, јулу и августу, износила је: 9,8%, 8,6% и 7,3%, респективно.

У јуну, јулу и августу ове године **месечна инфлација** је мања од прошлогодишње (2012. у истим месецима износила је 1,1%, 0,1% и 1,6%, респективно). Али, у овој години, у јуну, јулу и августу **годишња инфлација** је већа, него што је била у овим месецима 2012. године (а износила је 5,5%, 6,1% и 7,9%, респективно), видети графикон.

**Индекс цена угоститељских услуга**, као мера општег нивоа цена услуга у угоститељским објектима, месечно је порастао у јуну за 0,6% и у августу за 0,4%, док се у јулу смањило за 0,5%. **Годишње месечне стопе** (текући месец у односу на исти месец претходне године) цена угоститељских услуга за јун, јул и август износе 7,9%, 7,4% и 6,1%, респективно.

**Графикон.** Међугодишње стопе раста потрошачких цена, 2011, 2012. и 2013. године



## PRICES

**Producers' prices of manufactured goods** in August increased by 1.6% with respect to the previous month, while they increased by 1.9% with respect to December last year. From the beginning of the year until August, observed by **industrial sectors**, in average, producers' prices were greater than prices in December 2012: in **electricity, gas, steam and air conditioning supply** by 10.1%, while prices of **manufacturing** decreased by 0.4% and in **mining and quarrying** they decreased by 0.5%.

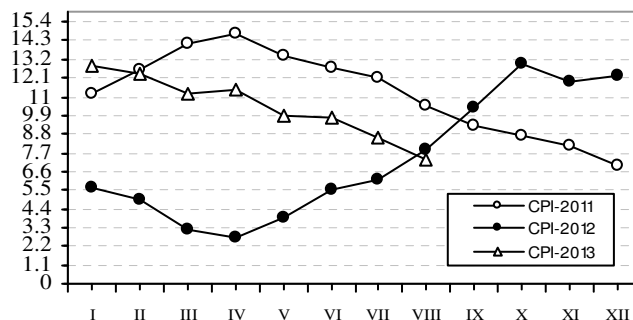
Observed by use, in August, with the respect to July, the biggest growth was with **producers' prices of energy** (by 6%) and **prices of non-durable products for consumption** (by 0.2%). The **prices of intermediary products, except energy** decreased (by 0.5%), while the **prices of durable products and the prices of capital goods** did not change, compared to the previous months.

According to **Consumer Prices Index (CPI)** the **monthly inflation** in 2013 in June, July and August was 1.0%, -0.9% and 0.4%, respectively). The **annual inflation** in June, July and August was 9.8%, 8.6% and 7.3%, respectively.

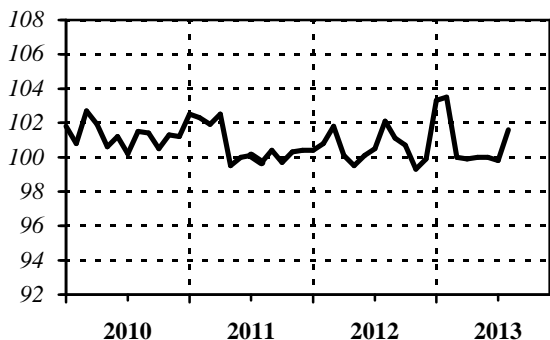
In June, July and August this year, according to the previous year, **monthly inflation** decreased (**monthly inflation** rates in 2012 were: 1.1%, 0.1% and 1.6%, respectively). But this year, in June, July and August, **annual inflation** was greater than it was in the same months of the previous year (increase rates in 2012 were: 5.5%, 6.1% and 7.9%, respectively), see Chart.

**Price index of catering services**, (as the measure of change regarding general level of prices and services catering trades establishments) increased in June by 0.6%, in August by 0.4%, while in July it decreased 0.5%, monthly rates. **Annual monthly rates** (current month compared to the same month last year) for prices of catering services for June, July and August were: 7.9%, 7.4% and 6.1%, respectively.

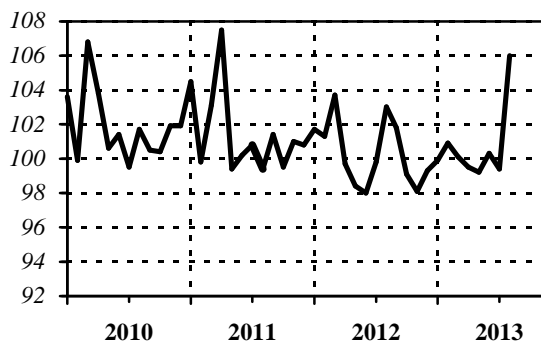
**Chart.** Annual rates for Consumer Prices in 2011, 2012 and 2013



**06010** **Цене произвођача инд. производа за дом. тржиште**  
 - укупно  
*Producers'prices of ind. products for domestic market*  
 - total



**06014** **Цене произвођача инд. производа за дом. тржиште**  
 - енергија  
*Producers'prices of ind. products for domestic market*  
 - energy

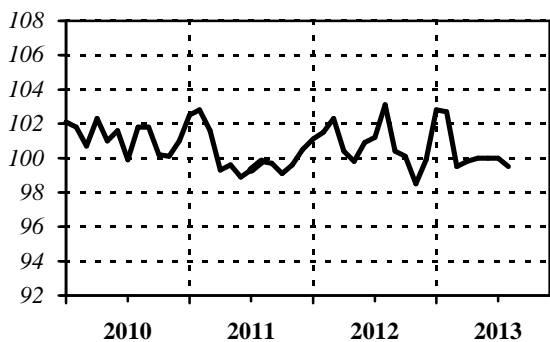


Ланчани индекси / Chain indices

оригинална серија / original series

Серија Series	Год. Year	I Jan	II Feb	III Mar	IV Apr	V May	VI Jun	VII Jul	VIII Aug	IX Sep	X Oct	XI Nov	XII Dec
06010	2011	102,5	102,3	101,9	102,5	99,5	100,0	100,1	99,7	100,4	99,7	100,3	100,4
06010	2012	100,4	100,8	101,8	100,1	99,5	100,1	100,5	102,1	101,1	100,7	99,3	99,9
06010	2013	103,3	103,5	100,0	99,9	100,0	100,0	99,8	101,6				
06014	2011	104,5	99,8	103,1	107,5	99,4	100,2	100,8	99,4	101,4	99,5	101,0	100,8
06014	2012	101,7	101,3	103,7	99,7	98,4	98,0	99,8	103,0	101,8	99,1	98,1	99,3
06014	2013	99,9	100,9	100,1	99,5	99,2	100,3	99,4	106,0				

**06015** **Цене произвођача инд. производа за дом. тржиште**  
 - интермедијарни производи, осим енергије  
*Producers'prices of ind. products for domestic market*  
 - intermediary products, except energy



**06016** **Цене произвођача инд. производа за дом. тржиште**  
 - капитални производи  
*Producers'prices of ind. products for domestic market*  
 - capital products



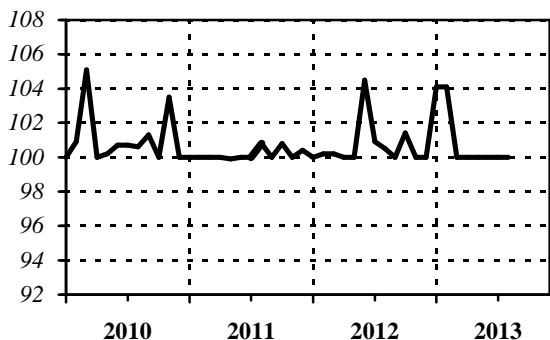
Ланчани индекси / Chain indices

оригинална серија / original series

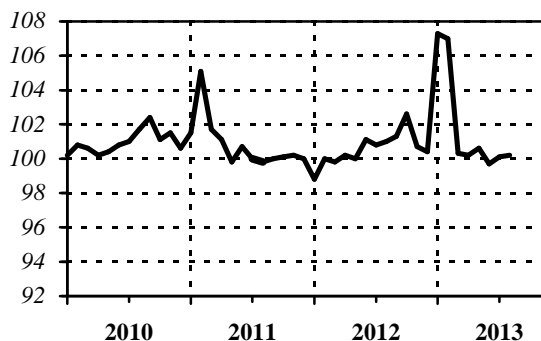
Серија Series	Год. Year	I Jan	II Feb	III Mar	IV Apr	V May	VI Jun	VII Jul	VIII Aug	IX Sep	X Oct	XI Nov	XII Dec
06015	2011	102,5	102,8	101,6	99,3	99,6	98,9	99,3	99,8	99,7	99,1	99,6	100,5
06015	2012	101,1	101,5	102,3	100,4	99,8	100,9	101,2	103,1	100,4	100,1	98,5	99,9
06015	2013	102,8	102,7	99,5	99,8	100,0	100,0	100,0	99,5				
06016	2011	99,9	100,5	100,6	100,0	98,9	100,1	100,0	100,2	99,9	100,1	100,1	100,1
06016	2012	99,8	100,1	100,6	100,1	100,1	101,1	99,9	100,1	100,3	101,5	100,1	100,0
06016	2013	101,7	101,7	100,0	100,0	99,9	100,0	99,8	100,0				



**06017** **Цене произвођача инд. производа за дом. тржиште**  
 - трајни производи за широку потрошњу  
*Producers' prices of ind. products for domestic market*  
 - durable products for consumption



**06018** **Цене произвођача инд. производа за дом. тржиште**  
 - нетрајни производи за широку потрошњу  
*Producers' prices of ind. products for domestic market*  
 - non-durable products for consumption

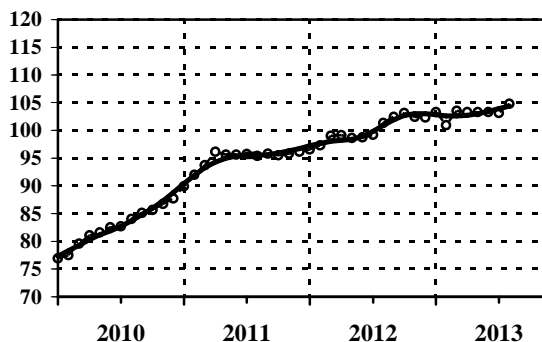


Ланчани индекси / Chain indices

— оригинална серија / original series

Серија Series	Год. Year	I Jan	II Feb	III Mar	IV Apr	V May	VI Jun	VII Jul	VIII Aug	IX Sep	X Oct	XI Nov	XII Dec
06017	2011	100,0	100,0	100,0	100,0	99,9	100,0	100,0	100,8	100,0	100,8	100,0	100,4
06017	2012	100,0	100,2	100,2	100,0	100,0	104,5	100,9	100,5	100,0	101,4	100,0	100,0
06017	2013	104,1	104,1	100,0	100,0	100,0	100,0	100,0	100,0				
06018	2011	101,5	105,1	101,7	101,1	99,8	100,7	100,0	99,8	100,0	100,1	100,2	100,0
06018	2012	98,8	100,0	99,8	100,2	100,0	101,1	100,8	101,0	101,3	102,6	100,7	100,4
06018	2013	107,3	107,0	100,3	100,2	100,6	99,7	100,1	100,2				

**06020** **Цене произвођача инд. производа за дом. тржиште**  
 - укупно - базни индекси  
*Producers' prices of ind. products for domestic market*  
 - total - base indices

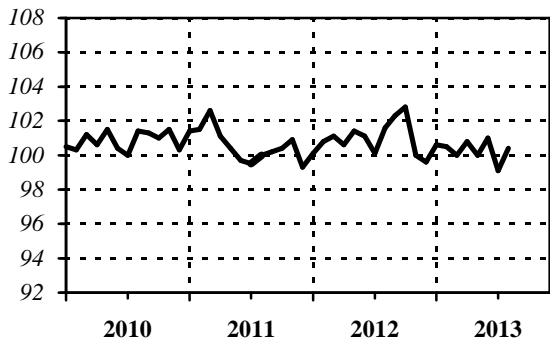


Ø 2012=100

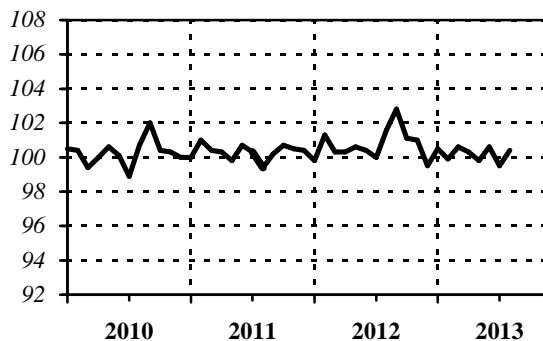
— тренд - циклус компонента / trend - cycle component  
 - - - оригинална серија / original series

Серија Series	Год. Year	I Jan	II Feb	III Mar	IV Apr	V May	VI Jun	VII Jul	VIII Aug	IX Sep	X Oct	XI Nov	XII Dec
06020	2011	89,9	92,0	93,7	96,1	95,6	95,6	95,7	95,4	95,8	95,5	95,8	96,1
06020	2012	96,5	97,3	99,0	99,1	98,6	98,7	99,2	101,3	102,4	103,1	102,4	102,3
06020	2013	103,3	100,9	103,5	103,3	103,3	103,3	103,1	104,8				

**06050** Потрошачке цене - укупно  
- ланчани индекси  
Consumer prices - total  
- chain indices



**06080** Цена угоститељских услуга  
- ланчани индекси  
Prices of catering services  
- chain indices

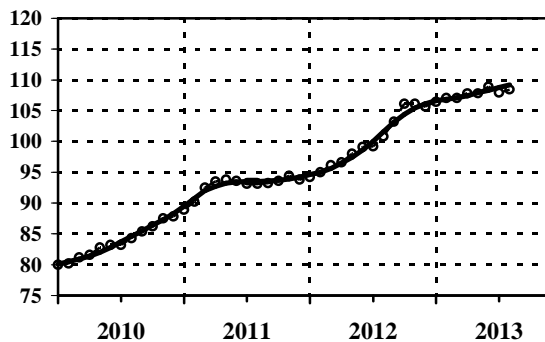


Ланчани индекси / Chain indices

— оригинална серија / original series

Серија Series	Год. Year	I Jan	II Feb	III Mar	IV Apr	V May	VI Jun	VII Jul	VIII Aug	IX Sep	X Oct	XI Nov	XII Dec
06050	2011	101,4	101,5	102,6	101,1	100,4	99,7	99,5	100,0	100,2	100,4	100,9	99,3
06050	2012	100,1	100,8	101,1	100,6	101,4	101,1	100,1	101,6	102,3	102,8	100,0	99,6
06050	2013	100,6	100,5	100,0	100,8	100,0	101,0	99,1	100,4				
06080	2011	100,0	101,0	100,4	100,3	99,8	100,7	100,3	99,4	100,2	100,7	100,5	100,4
06080	2012	99,8	101,3	100,3	100,3	100,6	100,4	100,0	101,6	102,8	101,1	101,0	99,5
06080	2013	100,5	99,9	100,6	100,3	99,8	100,6	99,5	100,4				

**06059** Потрошачке цене - укупно  
- базни индекси  
Consumer prices - total  
- base indices

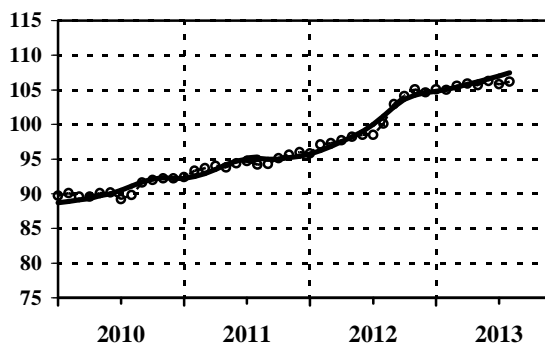


Ø 2012=100

— тренд - циклус компонента / trend - cycle component  
- - - оригинална серија / original series

Серија Series	Год. Year	I Jan	II Feb	III Mar	IV Apr	V May	VI Jun	VII Jul	VIII Aug	IX Sep	X Oct	XI Nov	XII Dec
06059	2011	88,9	90,2	92,5	93,5	93,8	93,6	93,1	93,1	93,2	93,6	94,4	93,8
06059	2012	94,2	95,0	96,1	96,6	98,0	99,1	99,2	100,8	103,2	106,1	106,1	105,6
06059	2013	106,4	107,0	107,0	107,8	107,8	108,9	107,9	108,4				

**06089** Цена угоститељских услуга  
 - базни индекси  
*Prices of catering services*  
 - base indices



Ø 2012=100

— — — — — тренд - циклус компонента / trend - cycle component  
 — — — — — оригинална серија / original series

Серија Series	Год. Year	I Jan	II Feb	III Mar	IV Apr	V May	VI Jun	VII Jul	VIII Aug	IX Sep	X Oct	XI Nov	XII Dec
06089	2011	92,4	93,3	93,7	94,0	93,8	94,4	94,7	94,2	94,3	95,1	95,6	96,0
06089	2012	95,8	97,1	97,3	97,7	98,2	98,5	98,5	100,1	102,9	104,1	105,1	104,6
06089	2013	105,1	105,0	105,6	105,9	105,7	106,3	105,8	106,2				

## Монетарни сектор

*Monetary sector*

## Серије базних индекса (просек 2012=100)

*Base indices series (average 2012=100)*

Шифра	Назив
<i>Code</i>	<i>Title</i>
13090	Новчана маса М1 - укупно <i>M1 Money supply - total</i>
13091	Готов новац у оптицају <i>Cash in circulation</i>
13392	Депозити по виђењу <i>Sight deposits</i>
13092	Новчана маса М2 - укупно <i>M2 Money supply - total</i>
13110	Новчана маса М3 - укупно <i>M3 Money supply - total</i>
13200	Девизне резерве Народне банке Србије <i>NBS FX reserves, th EUR</i>
13300	Девизне резерве банака <i>Commercial bank FX reserves, th EUR</i>

## МОНЕТАРНИ СЕКТОР

**Новчана маса М1** у јуну, јулу и августу 2013. године *месечно* је номинално порасла за 3%, 0,5% и за 6,8% у односу на претходни месец. Реално расте у јуну за 1,9%, односно у јулу за 1,5%, док пада у августу за 6,4%. За *првих осам месеци* 2013. године, новчана маса је номинално већа за 15,7% у односу на исти период претходне године, а реално за 4,6%.

Стање **готовог новца у оптицају** у јуну је номинално више за 7,5% од стања у мају, а реално за 6,5%. У јулу је готов новац у оптицају номинално већи за 0,4%, а реално за 1,3%, у односу на претходни месец. У августу је готов новац у оптицају номинално већи за 4,9%, а реално мањи за 4,4%, у односу на претходни месец. *Учеиће* готовог новца у оптицају (115 милиона динара) у новчаној маси М1 (352 милиона динара) у августу 2013. године износи 32,6%.

У исто време, **депозитни новац** у јуну, јулу и августу бележи номиналне месечне стопе: од 2,3%, 1,1% и 0,9%, респективно, и реалне стопе од 1%, 0,9% и -0,7%, респективно.

У јуну је дошло до номиналног повећања **новчане масе М2** за 0,7%, односно реалног пада за 0,2%. У јулу, М2 је забележила раст за 0,7% номинално, а реално за 1,5%. У августу је М2 порасла номинално за 7,7%, а реално је смањена за 7,3%.

**Новчана маса М3** је у јуну, јулу и августу за 1%, за 0,1%, односно за 2,5% номинално већа у односу на претходни месец ове године (реално је мања за 0,1% у јуну, затим већа за 1,1% у јулу, и реално већа за 1,9% у августу).

У мају 2013. године забележен је пад **девизних резерви НБС у еврима** за 1,7%, док су **девизне резерве банака у еврима** порасле 3,9%, у односу на април. У јуну ове године дошло је даљег смањења девизних резерви НБС за 2,6%, док су девизне резерве банака пале за 15,2% у односу на претходни месец. У јулу 2013. године дошло је до раста девизних резерви НБС (за 0,5%) и девизних резерви банака (за 7,9%) у односу на јун ове године. У *другом кварталу* ове године, у односу на други квартал прошле године, девизне резерве НБС порасле су за 7,7%, док су девизне резерве банака порасле за 2,1%. На *кумулятивном нивоу* девизне резерве НБС су у првих осам месеци ове године, у односу на исти период прошле године, порасле за 4,2%, док су девизне резерве банака смањене за 14,6%. На годишњем нивоу, девизне резерве НБС у мају, јуну, јулу и августу расту за 7,8%, 5,1%, 5,8% и 7,9%. Међутим, на годишњем нивоу, повећане су девизне резерве банака у мају за 6,3%, смањене у јуну за 11%, а затим повећане су у јулу за 6,8%, односно у августу за 0,3%.

## MONETARY SECTOR

*The money supply M1 in June, July and August increased nominally by 3%, 0.5% and 6.8%. In real terms it increased in June by 1.9% and in July by 1.5%, but it decreased in August by 6.4%, with the respect to previous month. In the first eight months in 2013, money supply increased nominally by 15.7% with respect to the same period last year, and in real terms it increased by 4.6%.*

*In June, cash in circulation increased by 7.5%, nominally, and by 6.5% in real terms, compared to May. In July, cash in circulation increased nominally by 0.4%, (in real terms by 1.3%), with respect to June. In August, cash in circulation increased nominally by 4.9% (in real terms it decreased by 4.4%), compared to the previous month. The share of cash in circulation (115 million RSD) of money supply M1 (352 million RSD) in August 2013 amounted to 32.6%.*

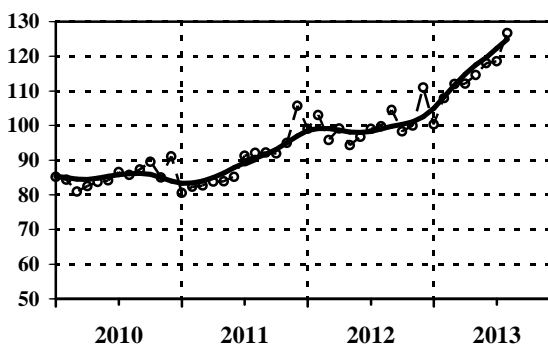
*At the same time, in June, July and August, deposit money nominally increased by 2.3%, by 1.1% and 0.9%, and, monthly rates in real terms, were: 1%, 0.9% and -0.7%, respectively.*

*In June, the money supply M2 increased nominally by 0.7%, but decreased by 0.2%, in real terms. In July, it increased nominally by 0.7% (by 1.5% in real terms). In August, it increased nominally by 7.7% (decreased by 7.3% in real terms).*

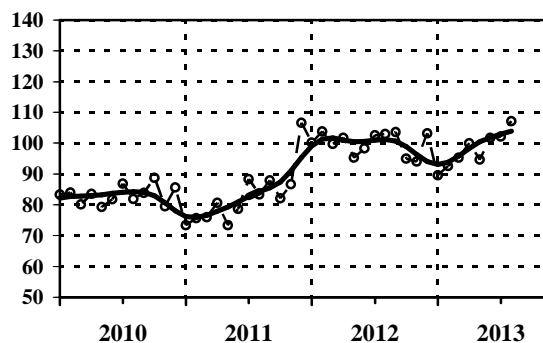
*The money supply M3 in June, July and August increased nominally by 1%, 0.1% and 2.5%. In real terms the changing rates were -0.1%, 1.1% and 1.9%, according to the previous month, respectively.*

*In May 2013, NBS FX reserves in EUR decreased by 1.7%, while Commercial bank FX reserves in EUR increased by 3.9%, compared to April. In June this year, NBS FX reserves decreased by 2.6%, and Commercial bank FX reserves recorded a decrease of 15.2%, compared to previous month. In July 2013, NBS FX reserves increased by 0.5%, and Commercial bank FX reserves increased by 7.9%, compared to June this year. In the second quarter this year, compared to the second quarter of the previous year, NBS FX reserves increased by 7.7%, and Commercial bank FX reserves increased by 2.1%. Observed cumulatively, NBS FX reserves in first eight months this year compared to the same period last year increased by 4.2%, while Commercial bank FX reserves decreased by 14.6%. Annually, NBS FX reserves increased in May, June, July and August by 7.8%, by 5.1%, 5.8% and by 11%. Commercial bank FX reserves decreased in June by 11%, and they increased in May, July and August by 6.3%, by 6.8%, 0.3%, respectively.*

**13090** Новчана маса М1  
- укупно  
M1 Money supply  
- total



**13091** Готов новац у оптицају  
Cash in circulation

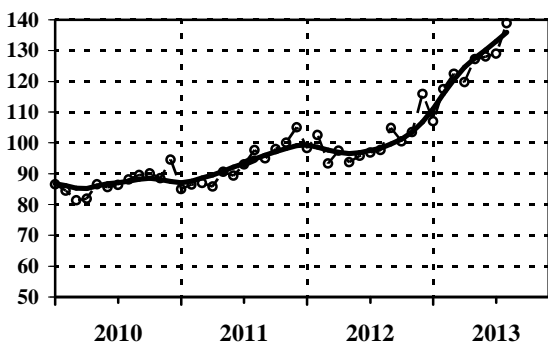


Ø 2012=100

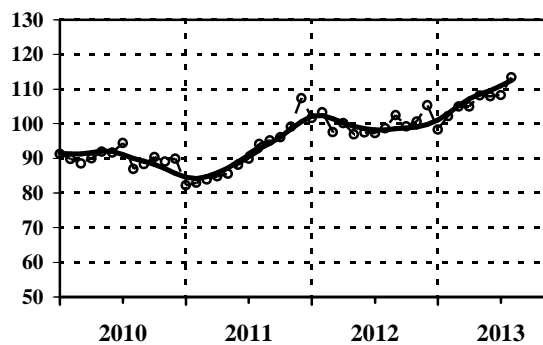
— тренд - циклус компонента / trend - cycle component  
- - - оригинална серија / original series

Серија Series	Год. Year	I Jan	II Feb	III Mar	IV Apr	V May	VI Jun	VII Jul	VIII Aug	IX Sep	X Oct	XI Nov	XII Dec
13090	2011	80,5	82,3	82,7	83,8	83,9	85,2	91,2	92,1	92,2	91,9	94,9	105,6
13090	2012	99,0	103,0	95,8	99,1	94,3	96,7	99,0	99,7	104,4	98,3	99,9	111,0
13090	2013	100,3	107,9	112,0	112,1	114,6	118,0	118,6	126,7				
13091	2011	73,4	75,6	75,9	80,6	73,4	78,7	88,3	83,3	87,9	82,1	86,6	106,6
13091	2012	100,1	103,8	99,7	101,7	95,3	98,3	102,5	102,9	103,6	94,9	94,0	103,2
13091	2013	89,5	92,6	95,3	99,9	94,6	101,7	102,1	107,1				

**13392** Депозити по виђењу  
Sight deposits



**13092** Новчана маса М2  
- укупно  
M2 Money supply  
- total

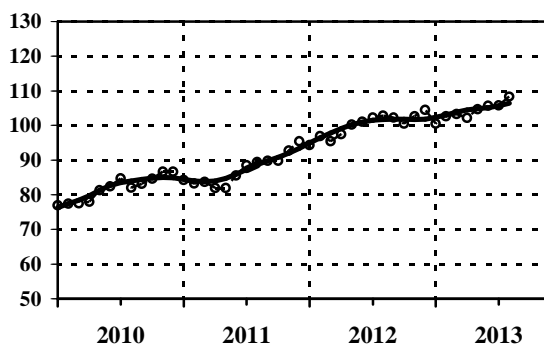


Ø 2012=100

— тренд - циклус компонента / trend - cycle component  
- - - оригинална серија / original series

Серија Series	Год. Year	I Jan	II Feb	III Mar	IV Apr	V May	VI Jun	VII Jul	VIII Aug	IX Sep	X Oct	XI Nov	XII Dec
13392	2011	85,0	86,4	87,0	85,8	90,6	89,3	93,0	97,6	94,9	98,0	100,0	105,0
13392	2012	98,3	102,5	93,3	97,4	93,7	95,8	96,8	97,6	104,8	100,4	103,5	115,9
13392	2013	107,0	117,5	122,5	119,8	127,2	128,1	129,0	138,9				
13092	2011	82,2	82,9	83,9	84,8	85,5	88,1	89,9	94,1	95,1	96,0	99,1	107,3
13092	2012	101,6	103,2	97,5	100,1	96,9	97,4	97,2	98,6	102,4	99,2	100,6	105,3
13092	2013	98,3	102,1	104,9	104,9	108,1	107,9	108,2	113,4				

**Новчана маса М3**  
**13110 - укупно**  
*M3 Money supply*  
*- total*

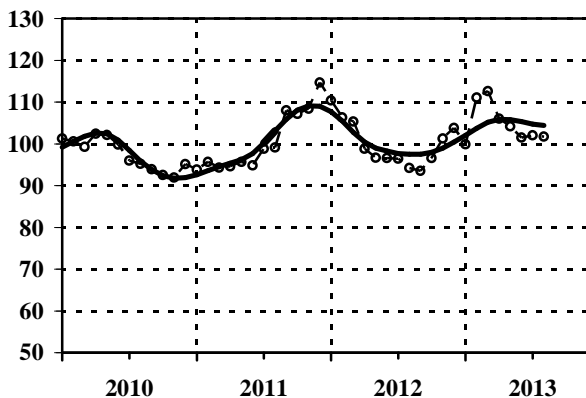


Ø 2012=100

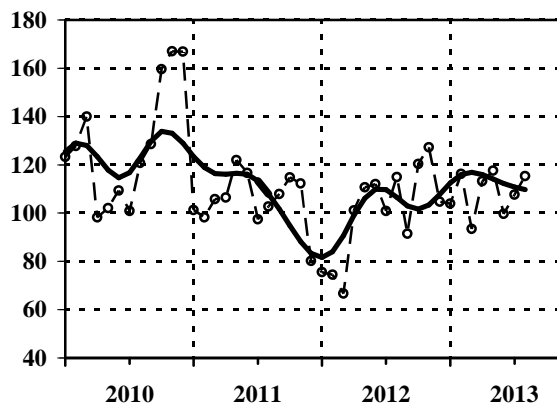
— тренд - циклус компонента / trend - cycle component  
 --○-- оригинална серија / original series

Серија Series	Год. Year	I Jan	II Feb	III Mar	IV Apr	V May	VI Jun	VII Jul	VIII Aug	IX Sep	X Oct	XI Nov	XII Dec
13110	2011	84,2	83,2	83,7	81,9	81,9	85,5	88,5	89,4	89,8	89,8	92,7	95,4
13110	2012	94,3	96,9	95,4	97,4	100,2	101,0	102,2	102,8	102,2	100,5	102,6	104,4
13110	2013	100,5	102,6	103,2	102,1	104,6	105,6	105,7	108,3				

**13200 Девизне резерве Народне банке Србије (EUR)**  
*NBS FX reserves, th EUR*



**13300 Девизне резерве банака (EUR)**  
*Commercial bank FX reserves, th EUR*



Ø 2012=100

— тренд - циклус компонента / trend - cycle component  
 --○-- оригинална серија / original series

Серија Series	Год. Year	I Jan	II Feb	III Mar	IV Apr	V May	VI Jun	VII Jul	VIII Aug	IX Sep	X Oct	XI Nov	XII Dec
13200	2011	93,8	95,7	94,3	94,6	95,7	94,8	98,8	99,1	108,0	107,2	108,4	114,7
13200	2012	110,4	106,3	105,3	98,8	96,7	96,6	96,4	94,2	93,5	96,6	101,3	103,8
13200	2013	99,9	111,1	112,6	106,0	104,2	101,5	102,0	101,7				
13300	2011	101,3	98,2	105,7	106,4	121,9	116,6	97,4	102,7	107,9	114,8	112,3	80,2
13300	2012	75,5	74,5	66,7	101,1	110,6	112,0	100,8	114,9	91,5	120,4	127,3	104,7
13300	2013	103,9	116,2	93,4	113,2	117,6	99,7	107,6	115,3				

**Платни биланс**  
*Balance of payments*

**Серије базних индекса (просек 2012=100)**  
*Base indices series (average 2012=100)*

<b>Шифра</b>	<b>Назив</b>
<i>Code</i>	<i>Title</i>
<b>14011</b>	<b>Извоз робе (f.o.b.) – укупно (USD)</b> <i>Export of goods (f.o.b.) – total (USD)</i>
<b>14012</b>	<b>Приходи од извоза укупних услуга (USD)</b> <i>Services receipts – total (USD)</i>
<b>14013</b>	<b>Приходи од саобраћајних услуга (USD)</b> <i>Transport services receipts (USD)</i>
<b>14014</b>	<b>Приходи од услуга туризма (USD)</b> <i>Tourism services receipts (USD)</i>
<b>14015</b>	<b>Доходак – приливи (USD)</b> <i>Income – inflows (USD)</i>
<b>14016</b>	<b>Текући трансфери – приливи (USD)</b> <i>Current transfers – inflows (USD)</i>
<b>14017</b>	<b>Директне инвестиције у Србију (USD)</b> <i>Direct investment in Serbia (USD)</i>
<b>14021</b>	<b>Увоз робе (f.o.b.) – укупно (USD)</b> <i>Import of goods (f.o.b.) – total (USD)</i>
<b>14022</b>	<b>Расходи за увоз укупних услуга (USD)</b> <i>Services total expenditure (USD)</i>
<b>14023</b>	<b>Расходи за саобраћајне услуге (USD)</b> <i>Transport services expenditure (USD)</i>
<b>14024</b>	<b>Расходи за услуге туризма (USD)</b> <i>Tourism services expenditure (USD)</i>
<b>14025</b>	<b>Доходак – одливи (USD)</b> <i>Income – expenditure (USD)</i>
<b>14026</b>	<b>Текући трансфери – одливи (USD)</b> <i>Current transfers – expenditure (USD)</i>
<b>14027</b>	<b>Директне инвестиције у иностранство (USD)</b> <i>Direct investment abroad (USD)</i>



## ПЛАТНИ БИЛАНС (ПБ)

У другом кварталу 2013. године дошло је до раста **прихода од извоза робе (f.o.b.)** за 20,8% у односу на други квартал 2012. године. У првих седам месеци ова ставка платног биланса бележи повећање за 26,5% у односу на исти период 2012. године. У мају, јуну и јулу 2013. године дошло је до месечног смањења/повећања прихода од извоза робе (f.o.b.): -11,4%, 15,3% и 15%.

У другом кварталу 2013. године дошло је до пада **прихода од извоза укупних услуга** за 13,4% у односу на други квартал 2012. године. У првих седам месеци 2013. године дошло је до раста прихода од извоза укупних услуга за 12%, у односу на исти период 2012. године. У мају 2013. године дошло је до раста прихода од извоза укупних услуга за 6,4%, односно до смањења у јуну за 11,1% па до повећања у јулу за 35,2%, у односу на претходни месец, респективно.

По учешћу, у приходима од извоза укупних услуга доминирају **приходи од саобраћајних услуга** и **приходи од услуга туризма**. Приходи од услуга туризма, у првих седам месеци су повећани за 12,5%, такође су повећани и **приходи од саобраћајних услуга** (за 6,4%), у односу на исти период претходне године.

Ако посматрамо ставку **дохотка** у платном билансу, на кумулативном нивоу, закључујемо да су више расли **одливи** (за 6,7%) него **приливи** који су се смањили за 1,9% у 2013. у односу на период јануар-јул 2012. године.

**Приливи** по основу **текућих трансфера** и **директних инвестиција у Србију** у посматраном периоду (2007-2013) показују ирегуларан ток. Прилив од текућих трансфера за **првих седам месеци** бележе годишњи раст од 13,6%, док приливи од директних инвестиција у Србију бележе пад за 44,2%, у 2013. у односу на исти период 2012. године.

На **расходној страни платног биланса**, међугодишњи пад у **првих седам месеци** 2013. у односу на исти период 2012. године, бележи раст **одлива** по основу **увоза робе (f.o.b.)** за 5% и раст одлива од **текућих трансфера** за 12,8%. У јуну и јулу ове године одлив по основу увоза бележи месечни раст за 1,7%, односно за 9,6% и пад у мају за 10,6%, а одлив по основу текућих трансфера бележи раст за 55,2% у јулу, док у мају и јуну месечно опада за 9,6%, односно за 14%.

У **првих седам месеци** 2013. године дошло је до раста **расхода за увоз укупних услуга** за 5% у односу на 2012. годину. По учешћу, у расходима за увоз укупних услуга доминирају **расходи за саобраћајне услуге** и **расходи за услуге туризма**. Расходи за саобраћајне услуге су смањени за 0,5%, док су расходи за услуге туризма повећани за 7,5%, у првих седам месеци 2013. у односу на исти период 2012. године. У јулу ове године, забележен је раст расхода за услуге туризма за 6,7%, затим пад расхода за саобраћајне услуге 0,5%, док су расходи за увоз укупних услуга порасли за 5%, у односу на претходни месец.

На расходној страни платног биланса, међугодишњи **кумулативни раст/пад** у 2013. у односу на 2012. годину, бележи раст **одлива** по основу **текућих трансфера** у другом кварталу за 4,4%, а у **периоду јануар-јул** бележи раст од 12,8%. Серија **Директне инвестиције у иностранство** је карактеристична по ирегуларној компоненти и присуству екстремних вредности у појединим месецима посматраног периода (2007-2013).

## BALANCE OF PAYMENTS (BP)

*In the second quarter 2013 the receipts from exports of goods (f.o.b.) increased by 20.8% comparing to the second quarter 2012. In the first seven months in 2013 this item of balance of payments increased by 26.5% with respect to same period in 2012. In May, June and July in 2013, the receipts from exports of goods (f.o.b.) decreased/increased by -11.4%, 15.3% and 15%, respectively with the respect to the previous month this year.*

*In the second quarter 2013, a decrease of 13.4% was recorded for total services receipts, compared to the same period in 2012. In the first seven months 2013, total services receipts increased by 12% with respect to the same period 2012. In May 2013 the total services receipts increased by 6.4%, while they decreased by 11.1% in June and by 35.2% in July, with respect to previous month, respectively.*

*Per share, the dominant parts of income from exports of total services were receipts from transportation services and receipts from tourism services. Receipts from tourism services increased in period January-July by 12.5%, and from transport services by 6.4%, compared to same period 2012.*

*Referring to annual balance of payments, the income issue, cumulatively, there is a conclusion that larger growth was with outflows (1.9%) than with inflows (-1.9%) in the first seven months 2013, compared to the first seven months 2012.*

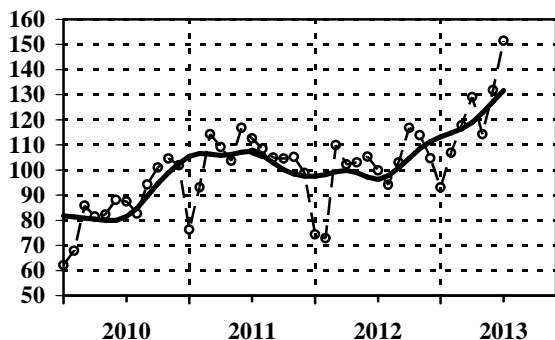
*Inflow from current transfers and direct investment in Serbia, in period 2007-2013, was irregular. Inflow from current transfers, for the first seven months, recorded an annual increase of 13.6%, while inflow from direct investment in Serbia decreased by 44.2%, in period January-July 2013, compared to the same period 2012.*

*In expenditure structure of balance of payments, in period January-July 2013, compared to the same period 2012, the outflow of imports of goods (f.o.b.) increased by 5% and the outflow of current transfers by 12.8%. In June and July this year, compared to the previous month, the outflow of imports of goods increased by 1.7% and 9.6% while they decreased in May by 10.6%. The outflow of current transfers increased by 55.2% in July, while they decreased in May by 9.6% and in June and by 14%, compared to the previous month.*

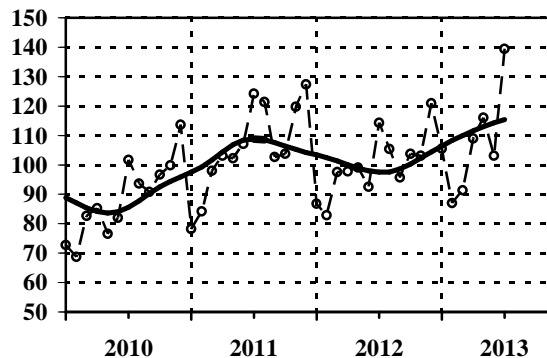
*In the first seven months 2013, there was an increase of expenditure on imports of services-total by 5%, compared to the same period in 2012. Per share, the dominant parts of expenditure for import are expenditure for transport services and expenditure for tourism services. In the same period, expenditures for transport services decreased by 0.5%, while expenditures for tourism services increased by 7.5%, compared to the same period in 2012. In July this year, there was an increase in expenditures for tourism services of 6.7%, and there was a decrease in expenditures for transportation services of 0.5%, while the total expenditure on imports of total services increased by 5%, compared to previous month this year.*

*In expenditure structure of balance of payments, cumulatively observed, expenditure of current transfers increased by 4.4% in period January-April 2013, and by 12.8% in period April-July 2013, comparing to the same periods in 2012. Series Direct investment abroad was characterized by irregular component and the presence of extreme values in some months at the beginning and at the end of the observed period (2007-2013).*

**14011** Извоз робе (f.o.b.)  
- укупно (USD)  
Export of goods (f.o.b.)  
- total (USD)



**14012** Приходи од извоза укупних услуга (USD)  
Services receipts - total (USD)

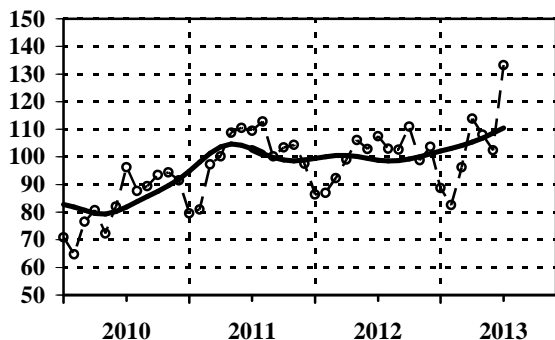


Ø 2012=100

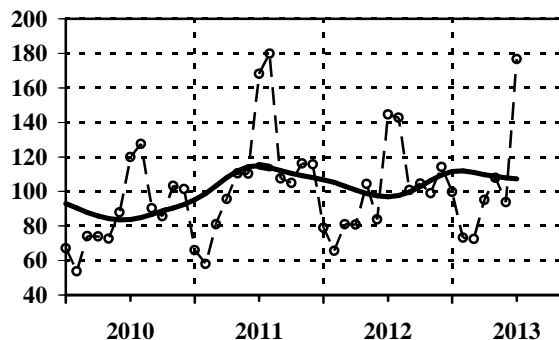
— тренд - циклус компонента / trend - cycle component  
- - - оригинална серија / original series

Серија Series	Год. Year	I Jan	II Feb	III Mar	IV Apr	V May	VI Jun	VII Jul	VIII Aug	IX Sep	X Oct	XI Nov	XII Dec
14011	2011	76,2	93,1	114,3	109,2	103,7	116,8	112,6	108,5	105,0	104,5	105,2	98,8
14011	2012	74,4	72,8	109,9	102,3	103,0	105,3	99,8	94,1	103,0	116,8	113,8	104,7
14011	2013	93,1	106,8	117,8	129,0	114,3	131,8	151,5					
14012	2011	78,2	84,2	98,0	103,1	102,2	107,1	124,2	121,4	102,7	103,8	119,7	127,4
14012	2012	86,8	82,9	97,5	97,8	99,1	92,5	114,3	105,4	95,7	103,8	103,1	121,0
14012	2013	105,5	87,0	91,3	109,0	116,0	103,1	139,4					

**14013** Приходи од саобраћајних услуга (USD)  
Transport services receipts (USD)



**14014** Приходи од услуга туризма (USD)  
Tourism services receipts (USD)

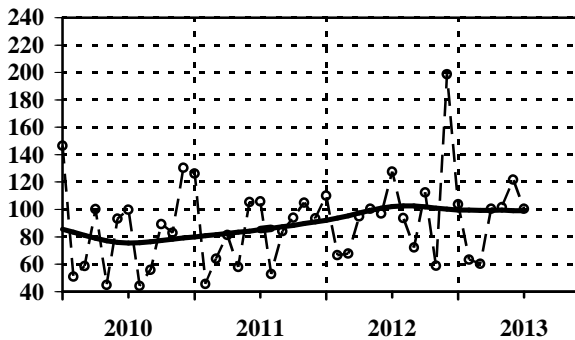


Ø 2012=100

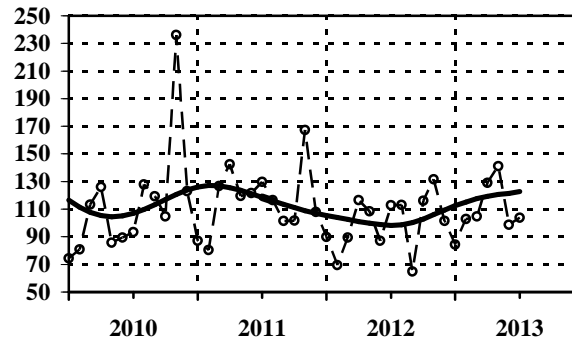
— тренд - циклус компонента / trend - cycle component  
- - - оригинална серија / original series

Серија Series	Год. Year	I Jan	II Feb	III Mar	IV Apr	V May	VI Jun	VII Jul	VIII Aug	IX Sep	X Oct	XI Nov	XII Dec
14013	2011	79,5	80,9	97,3	100,2	108,8	110,5	109,5	112,8	100,2	103,4	104,4	97,5
14013	2012	86,4	87,0	92,3	99,0	106,1	102,8	107,5	103,0	102,6	110,9	98,8	103,6
14013	2013	88,7	82,6	96,2	113,8	108,0	102,4	133,2					
14014	2011	66,0	58,0	81,0	95,6	110,4	110,2	168,2	179,8	107,5	104,8	116,2	115,7
14014	2012	78,9	65,6	80,9	80,7	104,4	83,7	144,5	142,7	100,9	104,5	99,0	114,2
14014	2013	99,7	73,2	72,5	95,0	107,9	93,7	176,6					

14015 Доходак - приливи (USD)  
Income - inflows (USD)



14016 Текући трансфери - приливи (USD)  
Current transfers - inflows (USD)

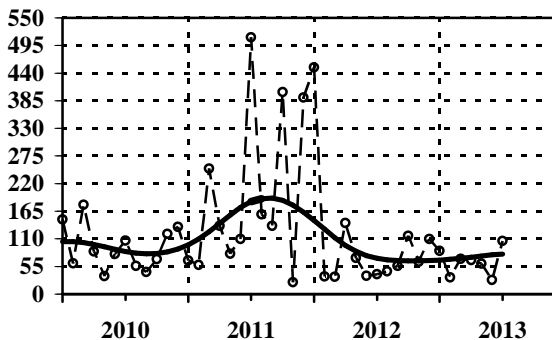


Ø 2012=100

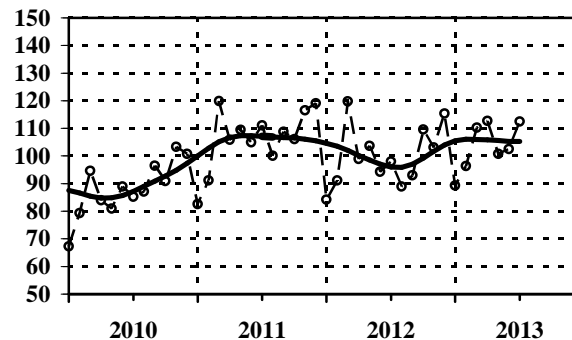
— тренд - циклус компонента / trend - cycle component  
- - - оригинална серија / original series

Серија Series	Год. Year	I Jan	II Feb	III Mar	IV Apr	V May	VI Jun	VII Jul	VIII Aug	IX Sep	X Oct	XI Nov	XII Dec
14015	2011	126,1	45,7	64,1	81,4	58,0	105,3	105,9	52,8	84,0	93,8	104,8	93,4
14015	2012	109,9	66,7	67,7	94,9	100,5	97,0	127,5	93,6	72,1	112,4	59,0	198,8
14015	2013	103,7	63,3	60,4	100,5	101,5	121,6	100,4					
14016	2011	87,1	80,3	126,8	142,4	119,5	121,5	129,7	116,6	101,4	101,7	167,3	108,0
14016	2012	89,8	69,4	89,4	116,5	108,3	87,0	112,7	113,0	64,8	116,0	131,5	101,5
14016	2013	84,2	102,8	104,7	129,1	141,0	98,7	103,8					

14017 Директне инвестиције у Србију (USD)  
Direct investment in Serbia (USD)



14021 Увоз робе (f.o.b.)  
- укупно (USD)  
Import of goods (f.o.b.)  
- total (USD)

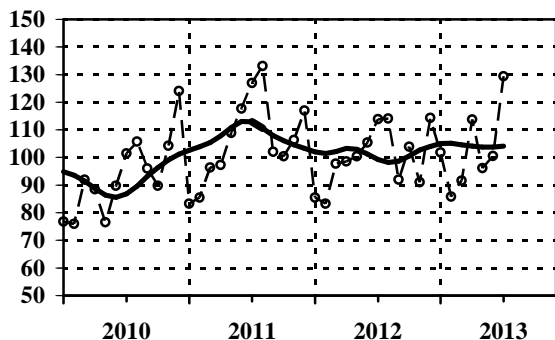


Ø 2012=100

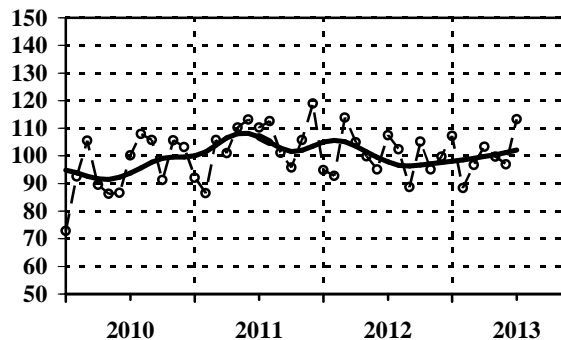
— тренд - циклус компонента / trend - cycle component  
- - - оригинална серија / original series

Серија Series	Год. Year	I Jan	II Feb	III Mar	IV Apr	V May	VI Jun	VII Jul	VIII Aug	IX Sep	X Oct	XI Nov	XII Dec
14017	2011	66,7	57,9	250,1	135,8	80,0	109,6	511,4	158,4	136,0	402,0	23,5	391,0
14017	2012	451,1	34,9	34,1	141,8	71,9	36,2	39,3	45,3	55,8	115,8	64,3	109,5
14017	2013	85,9	33,0	70,4	67,8	60,4	28,3	105,9					
14021	2011	82,6	91,1	119,9	105,8	109,4	104,9	111,1	100,0	108,8	106,1	116,5	119,1
14021	2012	84,2	91,1	119,8	98,9	103,7	94,3	98,0	88,9	93,0	109,6	103,1	115,4
14021	2013	89,3	96,3	110,2	112,7	100,8	102,5	112,4					

**14022** Расходи за увоз укупних услуга (USD)  
Services total expenditure (USD)



**14023** Расходи за саобраћајне услуге (USD)  
Transport services expenditure (USD)

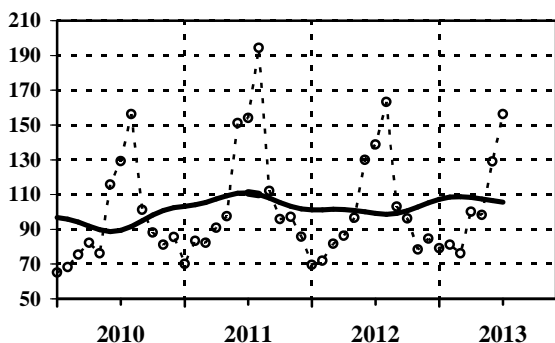


Ø 2012=100

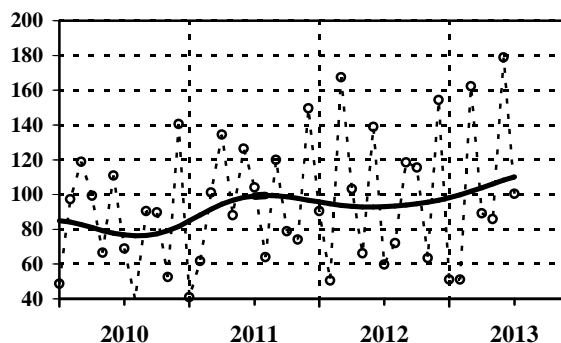
— тренд - циклус компонента / trend - cycle component  
- - - оригинална серија / original series

Серија Series	Год. Year	I Jan	II Feb	III Mar	IV Apr	V May	VI Jun	VII Jul	VIII Aug	IX Sep	X Oct	XI Nov	XII Dec
14022	2011	83,2	85,5	96,3	97,3	108,9	117,7	126,9	133,1	102,0	100,4	106,3	117,0
14022	2012	85,5	83,2	97,7	98,6	100,4	105,4	113,9	114,1	92,0	103,9	91,0	114,3
14022	2013	101,8	85,8	91,6	113,7	96,1	100,5	129,4					
14023	2011	92,1	86,5	105,7	101,0	110,3	113,1	110,2	112,6	101,1	95,8	105,7	118,9
14023	2012	94,9	92,8	113,9	104,9	99,8	95,1	107,5	102,4	88,7	105,2	95,1	99,7
14023	2013	107,3	88,3	96,7	103,3	99,7	96,9	113,3					

**14024** Расходи за услуге туризма (USD)  
Tourism services expenditure (USD)



**14025** Доходак - одливи (USD)  
Income - expenditure (USD)



Ø 2012=100

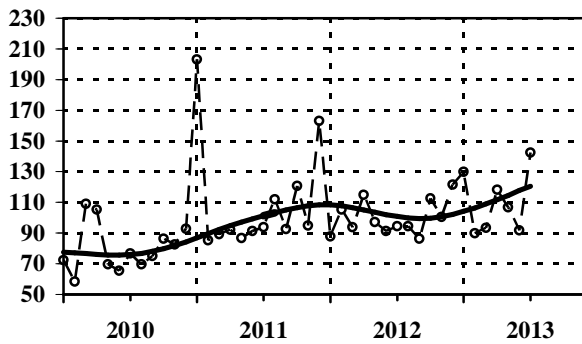
— тренд - циклус компонента / trend - cycle component  
- - - оригинална серија / original series

Серија Series	Год. Year	I Jan	II Feb	III Mar	IV Apr	V May	VI Jun	VII Jul	VIII Aug	IX Sep	X Oct	XI Nov	XII Dec
14024	2011	70,0	83,3	82,3	90,9	97,5	151,1	154,0	194,4	112,0	95,8	97,2	85,8
14024	2012	69,5	72,0	81,6	86,2	96,6	129,9	138,8	163,2	103,1	96,2	78,3	84,7
14024	2013	79,1	81,1	76,1	100,0	98,3	128,9	156,2					
14025	2011	41,0	61,7	101,2	134,5	88,0	126,4	104,0	63,9	119,9	78,9	74,0	149,6
14025	2012	90,4	50,5	167,4	103,1	66,1	138,8	59,7	72,1	118,5	115,5	63,4	154,4
14025	2013	51,1	51,0	162,2	89,2	85,9	178,9	100,4					

## Текући трансфери - одливи (USD)

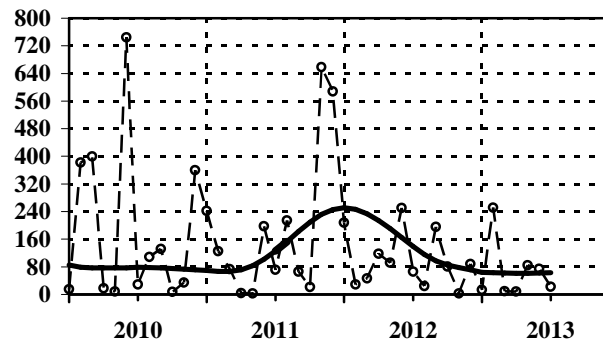
14026

Current transfers - expenditure (USD)



## 14027 Директне инвестиције у иностранство (USD)

Direct investment abroad (USD)



Ø 2012=100

— тренд - циклус компонента / trend - cycle component  
 - - - оригинална серија / original series

Серија Series	Год. Year	I Jan	II Feb	III Mar	IV Apr	V May	VI Jun	VII Jul	VIII Aug	IX Sep	X Oct	XI Nov	XII Dec
14026	2011	203,1	85,3	89,3	92,2	86,8	91,3	93,7	112,0	92,6	120,8	94,9	163,0
14026	2012	87,8	105,2	93,7	114,9	97,2	91,4	94,5	94,5	86,2	112,6	100,5	121,6
14026	2013	129,8	89,8	93,3	118,2	106,8	91,8	142,4					
14027	2011	241,9	124,8	72,8	3,7	2,5	197,7	71,7	214,2	65,7	21,7	657,9	587,4
14027	2012	208,1	29,1	45,9	117,4	91,8	249,9	66,1	24,0	195,7	80,7	2,9	88,3
14027	2013	13,3	250,9	9,5	8,0	84,3	74,2	21,9					

## МЕТОДОЛОШКА ОБЈАШЊЕЊА

Публикација Трендови има за циљ да носиоцима економске политике наше земље пружи ажурну информацију о текућим кретањима у економији, као и о њиховим дугорочним и/или цикличним понашањима. Зато је на графиконима приказана тренд-циклус компонента, заједно са оригиналним месечним подацима, док су у табелама дати само оригинални подаци, тј. базни или ланчани индекси за текућу годину и претходне две године.

База индексних података који се презентују у овој публикацији ажурира се прерачунавањем индекса сваке текуће године у односу на просек претходне године као базне ( $\emptyset=100$ ).

За сваку презентовану област економске активности даје се и текстуална анализа кретања праћених појава за период обрађен у датом броју публикације. Увек се ради о приказу и анализи показатеља за *навршена последња три месеца* (за *навршени последњи квартал* или *навршену годину*).

Почев од првог броја ове публикације, у последњем серијалу, који издаје Републички завод за статистику (март 2004), серије из (одговарајућих) области биле су приказиване према **Класификацији делатности 1996 (NACE Rev. 1)**, која је била у примени од јануара 2001. године, а знатно се разликовала од **Јединствене класификације делатности ЈКД (1976)**, која је била у примени више од 20 година. Временске серије, делимично од мартовског и коначно од јунског броја Трендова 2011. године, презентују се по **КД (2010)**, која је усклађена са европском класификацијом **NACE Rev. 2**.

Да би се обезбедила упоредивост за довољно дуги низ серија статистике Републике Србије за аналитичке циљеве, подаци за период пре примене КД (2010) компилирани су адекватном методологијом на вредности које се могу разврстати по новој класификацији.

Трендови, као и базе података на којима је публикација базирана, формирају се из података **Републичког завода за статистику, Народне банке Србије и Националне службе за запошљавање**. Подаци о бруто наплати и расподели јавних прихода преузимају се од **Министарства финансија – Управе за трезор**. Податке о новчаним токовима прикупљају пословне банке и прослеђују их Народној банци Србије.

Посебно напомињемо да од другог квартала 1999. године серије не садрже податке за АП Косово и Метохија.

Серије података о економским кретањима покривају следеће области:

- (1) Активности,
- (2) Финална тражња,
- (3) Спољна трговина,
- (4) Запосленост,
- (5) Расподела,
- (6) Цене,
- (7) Монетарни сектор и
- (8) Платни биланс.

## METHODOLOGICAL EXPLANATIONS

*The ultimate aim of the TRENDS publication is to provide accurate information on current economic trends for economic policy-makers, as well as information on their long-term and/or cyclical behavior. For this reason, the graphs present both, the original monthly data and the trend-cycle component, while the tables present only original data, i.e. base or chain indices for the current and two previous years.*

*The database of index data, which are presented in the publication, is updated by recalculating indices according to the preceding year as the referent year ( $\emptyset=100$ ).*

*For each division of economic activities covered by the publication, there is a regular short analysis of current economic trends in the observed period. The subject of presentation and analysis is the period of **completed last three months (completed last quarter or the completed year)**.*

*Starting March 2004, when the first issue of this publication in the last serial edited by RSO was announced, data series (for appropriate divisions) were presented according to the **Classification of Activities (CA 1996 – NACE Rev. 1)**, which was applied since January 2001. There is quite a difference between CA and **Uniform Classification of Activities (UCA 1976)**, which was in use for over twenty years before CA. Time series from TRENDS (March and June 2011) are presented by the new CA (2010) which is harmonized with the European classification NACE Rev. 2.*

*In order to obtain compatibility and adequate length of all series in Serbian statistics, for analytical purposes, data for previous months of these series are obtained by code links, i.e. compilation of old data from CA (2001) into CA (2010).*

*TRENDS, as well as data bases beyond, are based on collected data of the **Statistical Office of the Republic of Serbia, National Bank of Serbia and National Employment Service**. Data collection for gross revenues and distribution of public revenues, are taken from the **Ministry of Finances – Treasury Administration**. The data on monetary flows are collected by commercial banks and are transferred to the National Bank of Serbia.*

*Remark: starting the second quarter 1999, all the series do not include data for AP Kosovo and Metohia.*

*Trends for economic indicators cover the following areas:*

- (1) **Activities,**
- (2) **Final demand,**
- (3) **External trade,**
- (4) **Employment,**
- (5) **Distribution,**
- (6) **Prices,**
- (7) **Monetary sector and**
- (8) **Balance of Payments.**

### База података

Све серије у Републичком заводу за статистику (Одсек за временске серије и анализе) организоване су у базе података које су подељене у две аналогне логичке целине: **Базу агрегата (ЕКОАГРЕГАТ – ЕАГР)** и **Базу индекса (ЕКОИНДЕКС – ЕИНД)**. Све серије се класификују у *групе*. Број група је варијабилан у времену, као и број серија у њима. У овом тренутку серије су класификоване у 11 група, а базе временских серија садрже преко 700 серија.

Концепција пројекта Базе временских серија, и из њега изведеног пројекта База индекса, објашњена је у следећим публикацијама: (1) **Интерна методологија базе података – Серије агрегата и индекса о привредним кретањима – Екотренд**, РД, год–VII, број 7, СЗС, 1993. г. (аутор Н. Ђерић) и (2) **База индекса Економски тренд – ЕКТ – Припрема и ажурирање серија индекса о привредним кретањима за СР Југославију**, МСРД број 36, СЗС, 1997. године (аутор Н. Ђерић).

У публикацији: **Упутство за коришћење базе индекса Економски тренд – ЕКТ серија индекса о привредним кретањима**, ММ број 384, СЗС, 1999. (аутор Н. Ђерић), објашњена је процедура којом се може приступити базама података. Слична процедура је примењена и на HOST инсталацији Републичког завода за статистику.

У публикацији **Трендови** (јун 2011) дата је скраћена методологија база података временских серија – **Базе временских серија (БВС) Републичког завода за статистику** (аутори: Н. Ђерић, М. Раданов-Радичев, В. Златановић и М. Миловановић), као и комплетан списак временских серија распоређен према подели активности у Трендовима.

У публикацији **Трендови** (септембар 2011) дата је комплетна структура организације, формирања и презентације база података временских серија без њиховог детаљног списка – **Структура и методолошке основе Базе временских серија (БВС) Републичког завода за статистику** (аутори: Н. Ђерић, М. Раданов-Радичев, В. Златановић и М. Миловановић).

Сви подаци су дати на месечном нивоу на бази просека претходне године (= 100), укључујући и токове монетарних агрегата. Изузетак чини већина серија о ценама које су представљене и ланчаним индексима (претходни месец = 100). Ово је учињено да би се прегледније пратиле месечне промене цена.

Пре кратке анализе сваке области економске активности, дат је **списак** презентованих серија.

**Десезонирање и декомпозиција** временских серија ради се применом метода X11-ARIMA, компјутерским пакетом X11-ARIMA-2000, канадске статистике за HOST систем. Истовремено, ради се на увођењу примене нових софтвера X12-ARIMA и TRAMO/SEATS под DEMETRA интерфејсом, на PC платформи.

### Data bases

All statistical series in the Statistical Office of the Republic of Serbia are organized in databases which are arranged into two analogous logical groups: **Aggregates database (EKOAGREGAT-EAGR)** and **Index database (EKOINDEKS-EIND)**. All series are classified into *groups*. The number of groups varies in time, as well as in the number of series within them. At present, the series are classified in 11 groups. The data base of the time series contain over 700 series.

The concept of the time series databases, and the index databases derived from them, is presented in the following publications: (1) **Internal Methodology of Data Base – Series of Aggregates and Indices on Economic Trends – Ekotrend**, RD, Year – VII, No. 7, FSO, 1993 (author: N. Đerić) and (2) **Economic Trend Database – EKT – Creation and Updating of Index Series on Economic Trends for FR Yugoslavia**, MSRD, No. 36, FSO, 1997, (author: N. Đerić).

The publication titled **Instructions for Use of Index Database Economic Trend – EKT Indices Series on Economic Trends**, MM, No. 384, FSO, 1999 (author: N. Đerić), edited by FSO of Yugoslavia, describes the procedure which allows access to the bases. The similar procedure was applied in the Statistical Office of the Republic of Serbia, HOST version.

The June 2011 issue of TRENDS (subject: **Time series data bases (TSDB) in Statistical Office of the Republic of Serbia**, authors: N. Đerić, M. Radanov-Radičev, V. Zlatanović and M. Milovanović) contains abbreviated methodology of time-series database composition and a complete list of time series presented, and divided into activities as chapters of TRENDS.

The September 2011 issue of TRENDS (subject: **The structure and Methodological base for Time Series Data Bases (TSDB) in Statistical Office of the Republic of Serbia**, authors: N. Đerić, M. Radanov-Radičev, V. Zlatanović and M. Milovanović) contains complete structure of time series databases management, excluding their detailed list.

All data series are presented on monthly level, based on the preceding year average (= 100), as well as the trends of monetary aggregates. The exception are most of the series on prices, presented by base indices as well as by monthly chain indices (preceding month = 100). This has been done in order to obtain a better insight on monthly changes of prices.

For each economic activity division, prior to short analytic comments a **list** of the presented series has been provided.

**Seasonally adjustment and decomposition** of time series is done by X11-ARIMA method, by computer package X11-ARIMA\_2000, developed by Statistics Canada for the HOST system. At the same time, new software packages X12-ARIMA and TRAMO/SEATS under DEMETRA interface, on PC platform are in the course of implementation.

**Остале методолошке напомене**

**Бруто домаћи производ (БДП)**, према производном приступу, представља суму бруто додатих вредности (БДВ) свих области економије, која је умањена за индиректно мерене (FISIM) услуге финансијског посредовања и увећана за нето порезе на производе. Обрачун БДВ изведен је за ниво области и сектора Класификације делатности (2010). Месечни обрачуни у референтним ценама 2005. године изведени су дезагрегацијом расположивих кварталних података на месечне ECOTRIM програмом, верзија 1.01.

**Серије индекса индустријске производње** (укупно, по секторима и по областима), као и одговарајуће *серије залиха готових производа у индустријској производњи* (укупно, по секторима и по областима) – изведене су из података о физичком обиму производње према статистичкој методологији пондерисања и агрегирања података из ове области. Пондери су добијени из података у извештајима РЗС-а: из статистике националних рачуна и Годишњег извештаја индустрије.

**Индекс физичког обима индустријске производње** добија се на основу месечног извештаја индустрије који обухвата предузећа у области индустрије и јединице из неиндустријских предузећа које се баве индустријском производњом. По Класификацији делатности (2010), која се примењује од 1. јануара 2011. године, делатност индустрије чине сектори: **В – Рударство, С – Прерађивачка индустрија, и Д – Снабдевање електричном енергијом, гасом, паром и климатизација**. Производња се исказује према **Номенклатури индустријских производа**, коју чине индустријски производи и услуге разврстане по делатностима у којима су произведени. **Залихе готових производа у индустрији** представљају стање на крају месеца.

Подаци о **продаји и откупу производа пољопривреде, шумарства и рибарства** добијени су на основу редовних месечних статистичких истраживања и обухватају: продају производа из сопствене производње предузећа и задруга, као и откуп производа од породичних газдинстава, коју обављају овлашћене организације у циљу даље прераде или продаје. **Индекси у сталним ценама добијени** су дељењем индекса у текућим ценама одговарајућим индексима цена пољопривредних производа.

**Часови рада на градилиштима обухватају** стварно одрађене часове радника ангажованих на градилиштима у редовном радном времену, као и у прековременим сатима, за све раднике правних и физичких лица из области грађевинарства (сектор **F, КД** 2010), као и правних лица која обављају грађевинску делатност а налазе се у саставу неграђевинских пословних субјеката.

**Other methodological remarks**

**Gross domestic product (GDP)** measured from production side is the total of gross value added (GVA) of all economic activities minus financial intermediation services indirectly measured (FISIM) plus net taxes on products. The GVA calculation is carried out for the level of divisions and sections of the Classification of Activities (2010). Monthly calculations at reference prices in 2005 were performed as disaggregating of available quarterly data to monthly data. Software ECOTRIM, version 1.01 is used.

**Index series of industrial production (total and by sections and divisions)**, as well as relevant index series of stocks of **manufactured goods in industrial production (total and by sections and divisions)**, are obtained from data on volume of the production according to the statistical methodology for the evaluation of totals from weighted data. Weights are obtained from statistical documentation (National Accounts and Annual industry survey).

**The industrial production index measures physical volume** of the industrial output on the basis of monthly reports on industrial production that included both industrial enterprises and units of non-industrial enterprises engaged in industrial production. In the Classification of activities (2010) applied since January, 1st 2001, industry activities include the sections: **C–Mining and quarrying, D–Manufacturing and E–Electricity, gas, steam supply and air conditioning**. Production is shown according to the **Nomenclature of industrial products**, which includes industrial products and services classified by activities where they are produced. **Stocks of finished goods in industry are taken as end-month balance**.

The data on the **sales and purchase of the products of agriculture, forestry and fishing** are collected by the regular monthly surveys and include: the sales of the own production range of enterprises and cooperatives and the purchase from family holdings that authorized organizations make for further sales and processing. **The indices at constant prices** are obtained by dividing the indices at current prices by the respective price indices of agricultural products.

**Hours of work done at construction sites** include working hours of workers engaged at construction sites during the regular working time and overtime work, for all the workers in legal and physical persons engaged in construction (section **F, CA** 2010), as well as in the legal units that undertake construction activity and are in composition of non-construction business subject.



Подаци о **оствареном промету у трговини на мало** у области 47 КД (2010) – по месецима, представљају оцену промета на основу редовног месечног истраживања које се спроводи на узорку. Обухваћена су сва велика и средња правна лица регистрована у области 47 КД („Службени гласник РС“, број 54/10), док су мала изабрана методом случајног узорка. Истраживањем је обухваћен и одређени број правних лица која су регистрована у осталим делатностима а обављају делатност трговине на мало, област 47.

**Остварени промет робе у трговини на мало** представља вредност продате робе свих пословних субјеката (правних лица и предузетника) која је продата (испоручена) крајњим потрошачима, односно становништву за личну потрошњу и употребу у домаћинству, као и правним и физичким лицима за обављање делатности. **Промет правних лица** се добија на основу редовног месечног статистичког истраживања, а **промет предузетника** на основу пријава ПДВ-а добијених од Пореске управе. По дефиницији, промет робе у трговини на мало припада области 47 КД (2010), изузев промета на мало моторним возилима, мотоциклима и деловима. **Индекси у сталним ценама** добијени су дељењем индекса у текућим ценама одговарајућим индексима потрошачких цена из којих су искључени: вода (из комуналних система), струја и моторна возила, мотоцикали и делови). Месечни подаци се коригују на основу резултата тромесечног статистичког истраживања (за скуп правних лица) и обрађених пријава ПДВ-а (за скуп предузетника).

**Промет у угоститељству** представља вредност извршених угоститељских услуга које обухватају услуге смештаја, исхране, точења пића, као и друге услуге које се уобичајено обављају у угоститељству. **Индекси промета угоститељства у сталним ценама** добијени су дељењем индекса промета у текућим ценама **индексом цена угоститељских услуга**.

Подаци о доласцима и **ноћењима туриста** добијају се на основу редовног месечног истраживања свих угоститељских и других организација које пружају услуге смештаја или које посредују у пружању тих услуга. **Туриста** је свако лице које у месту изван свог сталног пребивалишта преноћи најмање једну ноћ у угоститељском или другом објекту за смештај гостију.

**Индекси физичког обима саобраћајних услуга** израчунавају се на основу *пондерисаних путничких и тонских километара сваке гране саобраћаја посебно* и свођењем истих на тзв. сведене синтетичке **путничке/тонске километре**.

Подаци о **робној размени** Републике Србије са иностранством добијају се на основу података из Јединствених царинских исправа – ЈЦИ (Царински закон („Службени гласник РС“, број 18/10) које обрађује и објављује РСЗ, применом *Методологије УН (International Merchandise Trade Statistics – Concepts and Definitions 2010, UN, 2011)*.

*The data on **realized turnover in retail trade** in section 47 of CA (2010) by months, present the turnover estimate on the basis of regular monthly statistical survey conducted on the sample. All big and middle-sized legal persons, registered in the section 47 of CA are covered (“Official Gazette of RS”, no. 54/2010), while small enterprises are selected by the random sample method. The sample also includes a certain number of legal persons that are registered in other sections of activities, but are engaged in retail trade activity (section 47) as well.*

*The **realized turnover of retail trade** presents the value of sold goods of all enterprises (legal entities and unincorporated enterprises) that sold (delivered) goods to end users, i.e. to the population for personal and household consumption and use, as well as to legal and physical persons for supporting their activities. The turnover of legal persons is obtained by regular monthly statistical survey, and the turnover of unincorporated enterprises by VAT returns from the Tax Administration. By definition, the turnover of goods in retail trade falls into division 47 of CA (2010) except retail trade of motor vehicles, motorcycles and parts. **The indices at constant prices** are obtained by dividing the indices at current prices by the respective indices of consumer prices from which are excluded: water (from public utilities systems), electricity and motor vehicles, motorcycles and parts). Monthly data are corrected based on the results of the quarterly statistical survey (for the set of legal persons) and processed VAT returns (for the set unincorporated enterprises).*

*The **turnover in catering trade** stands for the value of performed catering services that comprise the services of accommodation, food, drinks, as well as the other services usually performed in catering trade. **The catering trade turnover indices at constant prices** are obtained by dividing the turnover index at current prices by the price index of catering services.*

*The data on **tourist arrivals and overnight stays** are obtained on the basis of regular monthly survey of all catering and other organizations that offer the services of accommodation or mediate in offering these services. **Tourist** is each person that stays one night at least in a catering or some other facility for accommodation, outside the place of usual residence.*

*The **physical volume indices of transport services** are calculated on the basis of **weighted passenger and ton kilometers of each transport branch particularly** and by the reduction of these to so called reduced synthetic **passenger/ton kilometers**.*

*Data on Serbia's **international trade in goods** were derived from the Single Customs Documents – SCD (The Customs Law: RS Official Gazette, No 18/2010), processed and published by the RSO and applying the UN methodology (**International Merchandise Trade Statistics – Concepts and Definitions 2010; UN, 2011**).*

Вредност извоза је по паритету *f.o.b.* (*free on board*), а увоза по паритету *c.i.f.* (*cost, insurance, freight*). Од 1. јануара 2010. користи се нова, ревидирана *Стандардна међународна трговинска класификација* – СМТК Рев. 4. Републички завод за статистику је објавио упоредиве податке по новим класификацијама за 2005. и 2006. годину. Од јануара 2007. године подаци се објављују према новој методологији и класификацији.

**Просечну нето зараду запослених, без пореза и доприноса**, према методологији Републичког завода за статистику, чини просечна бруто зарада умањена за порезе и доприносе. **Бруто зараду запослених** чине: зараде које су запослени остварили за обављен рад и време проведено на раду, увећана зарада, накнада зараде и друга примања. У складу са Законом о изменама и допунама Закона о радним односима („Службени гласник РС“, број 28/01), 1. јуна 2001. године *зараде запослених прате се по бруто обрачуна*.

**Цене произвођача индустријских производа** јесу цене по којима *индустријска предузећа*, на домаћем тржишту, продају производе трговинским и другим предузећима. У те цене не улазе: порез на промет, рабат, попуст каса сконто и друго. Цене обухватају близу 1500 производа из 29 области индустријске производње. Избор индустријских предузећа врши се на основу података о њиховом учешћу у укупној вредности индустријске производње. Производи за праћење цена бирају се из сваке индустријске области, са највећом реализацијом на домаћем и иностраном тржишту.

**Инфлација** је дата на бази промена **потрошачких цена** у Републици Србији, и то према одговарајућем методу за израчунавање укупног индекса цена. Обухвата производе и услуге који се купују и користе у *личној потрошњи становништва*, с тим да се листа производа и услуга ревидира на почетку сваке године. **Потрошачке цене** су дефинисане као мера просечне промене цена фиксне корпе добара и услуга које домаћинства купују ради задовољења својих потреба. *Корпићени пондери* представљају структуру потрошње домаћинства. Подаци о ценама се прикупљају у изабраним већим градовима/тржишним центрима у Републици Србији (*у трговинским радњама, на пијацама, у занатским радњама, предузећима која пружају јавне услуге и сл.*). Подаци се приказују према изведеним групама производа и услуга које је дефинисао Евростат и које су у складу с међународно прихваћеном Класификацијом личне потрошње и по намени прилагођеној потребама Хармонизованог индекса потрошачких цена Европске уније и зоне евра (*COICOP/HICP classification*).

*Export value is expressed in f.o.b. terms (free on board), whereas imports is expressed in c.i.f. terms (cost, insurance, freight). As of 1 January 2010, a new revised Standard International Trade Classification – SITC Rev. 4 is used. The RSO published comparable data under the new classifications for 2005 and 2006. Data are published according to the new methodology and classification as of January 2007.*

*Average net wages and salaries of the employees, (according to the methodology applied by the Statistical Office of the Republic of Serbia) are wages and salaries - gross, taxes and contributions deducted. Employees' gross wages and salaries – wages realized by employees for work done and time spent at work, augmented wages, remunerations and other incomes. According to the Law on Changes and Amendments to the Labor Relations ("Official Gazette of RS" No. 28/2001.), of 1/6/2001 the salaries of the employees are recorded on the gross calculation basis.*

*Industrial producer prices are prices at which industrial producers sell their products to buyers in domestic market, in largest quantities, loaded free on rail or truck where the producer is located, or the prices based on which the producer deals with other producers or trade companies. These prices include producer subsidies, but deduct commercial rebates, discounts, cash discounts and similar reductions offered by the seller. The list includes for around 1500 products from 29 areas of industrial production. The selection of industrial manufacturers is made on the basis of data on their share in the total value of industrial production. Products for monitoring of prices are selected from each industrial area, with the highest sale in the domestic and foreign market.*

*Inflation is calculated based on changes in consumer prices in the Republic of Serbia according to the appropriate method for calculating the overall price index. Included are products and services purchased and used in personal consumption of the population, and the list of products and services covered is updated annually. Consumer prices are a measure of average change in the price of a standard basket of goods and services purchased by households to meet their needs. The weights used reflect the composition of household consumption. Prices are screened at selected major towns/market centers in RS (retail outlets, markets, handicraft shops, public service providers etc.). Data in the table are presented according to derived classes of products and services defined by the EUROSTAT in accordance with the internationally accepted Classification of individual consumption by purpose, adapted to the Harmonized index of consumer prices of the European Union and the euro area (COICOP/HICP classification).*

**Цене угоститељских услуга** јесу цене по којима потрошачи плаћају одређене количине јела и пића за време ручка, а цена преноћишта је цена коју гост плаћа за једно ноћење. Цене угоститељских услуга статистичари прикупљају једном месечно у градовима који представљају веће тржишне и туристичке центре у Републици Србији. Цене се прикупљају у око 85 изабраних угоститељских објеката са највећим прометом.

**Номинални монетарни агрегат – новчана маса М1**, исказан је као месечно стање и дефинисан као збир **готовог новца** у оптицају и **депозитног новца**. **Депозитни новац** обухвата средства на жиро, текућим и другим рачунима власника новчаних средстава, као и новчана средства на рачунима локалне самоуправе с плаћањима без ограничења.

**Номинални монетарни агрегат – новчана маса М2**, исказан је као месечно стање и дефинисан као збир новчане масе М1 и динарских орочених депозита (краткорочних и дугорочних).

**Номинални монетарни агрегат – новчана маса М3**, исказан је као месечно стање и дефинисан као збир новчане масе М2, краткорочних и дугорочних девизних депозита (без старе девизне штедње).

**Девизне резерве** обухватају *монетарно злато, специјална права вучења, девизе и ефективни страни новац*, као и *иностране хартије од вредности*. Укључују и кредите код ММФ-а.

**Платни биланс** је систематичан приказ вредности економских трансакција резидената Републике Србије са иностранством у одређеном временском периоду. Институција одговорна за израду и праћење извршења платног биланса је Народна банка Србије – сагласно Закону о НБС, Закону о званичној статистици и Закону о девизном пословању, као и другим прописима из области девизног пословања. Платни биланс се израђује у складу с методологијом ММФ-а („*Balance of Payments Manual, Fifth edition*“, IMF, 1993). Подаци се објављују на месечном нивоу, у милионима евра (у Статистичком билтену) и USD (на интернет презентацији НБС). Трансакције се из оригиналних валута прерачунавају у извештајну валуту применом званичних средњих курсева НБС на дан трансакције.

Основни извори података за израду платног биланса су: **Саопштење** статистике спољне трговине РЗС-а о спољнотрговинском робном промету Републике Србије; **извештаји о платном промету са иностранством (ППИ) пословних банака** и НБС; **извештаји о кредитно-финансијским трансакцијама** НБС; **извештаји банака по основу обрасца УССПО** и **извештаји НБС о променама девизних резерви** НБС и **диспонибилних девизних резерви пословних банака** и о стању девизне штедње становништва.

*Prices of catering services are the consumer prices applied for certain meals, i.e. food and beverages and the price of overnight stay is the price paid by a guest for one overnight stay. Statisticians collect the prices of catering services once a month in towns that are big market and tourist centers of the Republic of Serbia. The survey on prices is collected in about 85 selected catering facilities with the biggest turnover.*

*Nominal monetary aggregate – money supply M1 is presented as a monthly balance and is defined as the sum of cash money in circulation and deposit money. Deposit money covers resources on giro and current accounts and resources of local self-management units with unlimited payments.*

*Nominal monetary aggregate – money supply M2 is presented as a monthly balance and is defined as the sum of money supply M1 and other time deposits in RSD (short-term and long-term).*

*Nominal monetary aggregate – money supply M3 is presented as a monthly balance and is defined as the sum of money supply M2 and long-term foreign currency deposits (excluding old foreign currency savings).*

*Foreign currency reserves include monetary gold, special draft rights, foreign currency and effective foreign money, as well as foreign securities. Here included are also the credits with the IMF.*

*The Balance of Payments of the Republic of Serbia is a systematic presentation of the value of foreign economic transactions of Serbian residents over a specific period of time. In accordance with the Law on the NBS, the Law on Official Statistics, the Law on Foreign Exchange Operations and other regulations in the area of foreign exchange operations, the NBS is tasked with the compilation of the balance of payments and monitoring of its execution. The balance of payments is compiled using the IMF's methodology (Balance of Payments Manual, Fifth edition, IMF, 1993). Data are published on a monthly basis, in EUR million (in the Statistical Bulletin) and in USD million (on the NBS website). The value of transactions is recalculated from original currencies into the reporting currency by applying the official middle exchange rates of the NBS on the transaction date.*

*The main data sources for the balance of payments are as follows: Foreign trade statistics Communication issued by the RSO; Reports on international payment transactions (PPI) of banks and the NBS; Reports on the NBS credit-financial transactions; USSPO reports submitted by banks NBS reports on changes in its foreign exchange reserves and foreign exchange reserves of banks and reports on the balance of foreign currency savings of households.*

У аналитичкој презентацији главне компоненте платног биланса класификоване су на: **Текуће трансакције, Капиталне трансакције и Финансијске трансакције.**

### Роба

Извор податка о оствареном **извозу и увозу робе** јесте *царинска декларација*. Сагласно методологији за евидентирање спољнотрговинске размене, РЗС објављује податке о извозу робе према *f.o.b.* и увозу робе према *c.i.f.* паритету (**укључује трошкове превоза и осигурања робе**). НБС, сагласно препорукама ММФ-а о евидентирању робе у платном билансу, врши прилагођавање података, тако да се подаци о извозу и увозу робе (*ставке 1.1. и 1.2*) у табели платног биланса не подударују с подацима о робној размени РЗС-а.

### Услуге

Подаци о вредности **извоза услуга** (*ставка 2.1*) и **увоза услуга** (*ставка 2.2*) добијају се из статистике *платног промета са иностранством* који се обавља преко банака и НБС и обухватају: **а) Туризам** (укључује и *услуге у вези са здравством и образовањем*). Подаци о *нерегистрованом приливу и одливу од туризма* процењују се на основу статистичких саопштења РЗС-а о броју и ноћењима страних туриста, анкете о броју и ноћењима резидената у иностранству и података о броју ђака и студената нерезидената; података Министарства за спољне послове о броју дипломатско-конзуларних и других представништава у земљи и броју запослених нерезидената, података МУП-а, као и процене посета нерезидената – наших радника у иностранству; **б) Саобраћај** се дели на облике транспорта (*ваздушни, поморски, железнички, друмски, речни и остали*) и врсте услуга које пружа (*робне, путничке и остале*). Прилагођавање се врши, за разлику од *c.i.f./f.o.b.*, код одлива по основу транспорта (*превоз робе*) који се односи на транспортне услуге које су пружили нерезиденти; **ц) Остале услуге** обухватају *инвестиционе радове, услуге осигурања, услуге у вези са комуникацијом, финансијске услуге, компјутерске и информационе услуге, културне и личне услуге* и др.

### Доходак (приходи/*ставка 4.1* и расходи/*ставка 4.2*)

Рачун дохотка обухвата четири основне групе: *плате за запослене; доходак од иностраних директних улагања; доходак од портфолио улагања и остала улагања (камате на краткорочне и дугорочне кредите)*. Подаци се преузимају из **статистике платног промета са иностранством**. У доходак од иностраних директних улагања укључује се реинвестирана добит, након обраде образаца директног извештавања НБС.

*In the analytical presentation of balance of payments main components are classified: **Current Account, Capital Transactions and Financial Transactions.***

### Goods

*Data on the value of **export and import** of goods are obtained from **customs declarations**. In compliance with the methodology for recording foreign trade transactions, the RSO publishes data on export of goods according to the *f.o.b.* parity and import of goods according to the *c.i.f.* parity (**costs of insurance and freight included**). As the NBS performs data adjustment, in line with the IMF's recommendations on recording the flow of goods in the balance of payments, data on the export and import of goods (**items 1.1. and 1.2**) in the BP table are not identical to data on commodity exchange provided by the RSO.*

### Services

*Data on the **export** (item 2.1) and **import of services** (item 2.2) are obtained from **statistics on international payments transactions (ITRS – International Transaction Reporting System)**, performed through banks and the NBS. They include the following: **a) Travel** (including **services relating to healthcare and education**). Data on **unregistered inflow and outflow** in respect of travel are estimated based on statistical communications of the RSO on the number and overnight stays of foreign tourists, survey on the number and overnight stays of residents abroad and data on the number of nonresident pupils and students, data of the Ministry for Foreign Affairs on the number of diplomatic-consular and other representative offices in the country and number of employed nonresidents, data of the Ministry of the Interior, as well as an estimate of visits made by nonresidents- our workers abroad; **b) Transport** is divided by form of transport (**air, sea, railway, road, inland waterway, other**) and type of services provided (**freight, passenger, other**). Adjustment is made for transport outflow (freight transport) for the *c.i.f./f.o.b.* difference, relating to transport services provided by nonresidents; **c) Other services** include **construction services, insurance services, communications services, financial services, computer and information services, cultural and personal services, etc.***

### Income (receipts/*items 4.1* and expenditure/*items 4.2*)

*The income account includes four main groups: **Compensation of employees; Income from FDI; Income from portfolio investment and other investment (interest on short – and long-term credit)**. The source of data here is **ITRS**. Income from foreign direct investment includes reinvested earnings – obtained by processing reporting forms that the banks submit directly to the NBS.*

**Текући трансфери на приходној страни** приказују укупну вредност девизних дознака примљених из иностранства и полагање ефективних страних валута на девизне рачуне резидената код домаћих банака и дознаке из иностранства положене на девизне рачуне нерезидената. На **расходној страни** текућих трансфера приказан је целокупан одлив девиза резидената у иностранство.

**Донације** (званични трансфери – помоћ, и поклони добијени из иностранства) исказују се на основу статистике платног промета са иностранством и извештаја МФИН Републике Србије.

### Финансијске трансакције

Подразумевају стране директне инвестиције, дугорочне и средњорочне кредите, краткорочне кредите и депозите. Стране директне инвестиције – *нето*, обухватају улагања страног капитала у домаћа предузећа и банке у новцу, улагања домаћег капитала у страна предузећа и банке, наплате примљене за продати удео капитала у другом предузећу, продају и куповину непокретности у земљи односно иностранству и улагање у виду робе. *Средњорочни* и *дугорочни кредити – нето*, укључују податке из статистике кредитних односа са иностранством НБС, која се базира на закљученим кредитним уговорима регистрованим код НБС и доспелим отплатама по тим кредитима. *Краткорочни кредити* и *депозити – нето*, укључују податке из статистике платног промета са иностранством и обухватају кредите НБС и банака са роком отплате до годину дана.

**Current transfers regarding income** present the **total value of foreign remittance received and the effective foreign currencies deposits at the foreign currency accounts of the residents with domestic banks and the external remittances to the foreign currency accounts of non-residents**. Regarding the expenditure side of current transfers, the total currency (of residents) **outflow is presented**.

**Donations** (official transfers – international aid and grants) are presented on the basis of the **external payment traffic statistics and the report of the MFRS**.

### Financial transactions

Include **foreign direct investments, short-term and long-term credits, short-term credits and deposits**. **Net direct foreign investments** include the money investments of foreign capital in our national enterprises and banks, domestic capital investments in foreign enterprises and banks, the payments received for the sold (capital) shares in other enterprise, the purchase and sale of real estates in the country or abroad and the investments in form of commodities. **Net middle-term and long-term credits** include the data of the statistics of external credit relations of the NBS, which are based on the concluded credit contracts registered with the NBS and the payments due according to these credits. **Net short-term credits and deposits** include the data of the external payment traffic statistics and comprise the credits of the NBS and the other bank credits payable up to one year.

**Штампа:**

**Република Србија,**

**Републички завод за статистику Србије**

Београд, Милана Ракића 5

*Printed by:*

*Republic of Serbia,*

*Statistical Office of the Republic of Serbia*

*Belgrade, Milana Rakića 5*

**Тираж: 27**

*Circulation: 27*

**CIP** – Каталогизација у публикацији  
Народна библиотека Србије, Београд

311

ТРЕНДОВИ = *Trends* / Република Србија.  
Републички завод за статистику ; за издавача  
Драган Вукмировић . - 2004 (март) - . -  
Београд (Милана Ракића 5) : Републички  
завод за статистику , 2004- (Београд :  
Републички завод за статистику) . - 29 *cm*

**ISSN** 1820-1148 = Трендови - Република  
Србија. Републички завод за статистику  
**COBISS. SR-ID** 114642700