

Издате грађевинске дозволе у Републици Србији, јун 2013.

– Претходни резултати –

Према броју дозвола издатих у јуну 2013, пријављена је изградња 864 стана с просечном површином 70,2 m². Према издатим дозволама, број станова мањи је за 1,6% него у јуну 2012. Од укупног броја станова у новим стамбеним зградама, 15,7% станова биће грађено у зградама с једним станом, с просечном површином 133,2 m², а 78,7% станова биће грађено у зградама с три стана и више станова, и њихова просечна површина биће знатно мања и износиће 54,1 m².

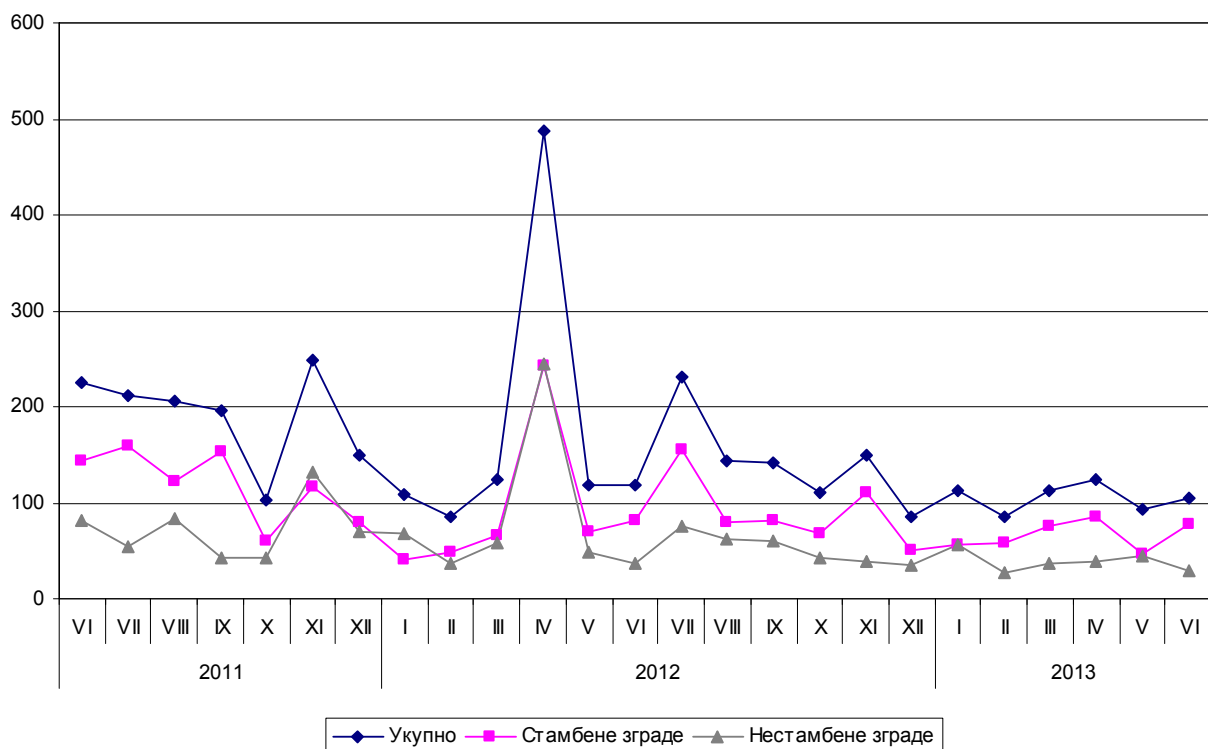
У јуну 2013. издато је 550 грађевинских дозвола, што је за 20,6% мање него у јуну претходне године. Индекс предвиђене вредности радова у јуну 2013. мањи је за 28,0% у односу на јун 2012.

Посматрано према врсти грађевина, у јуну 2013. издато је 80,9% дозвола за зграде и 19,1% за остале грађевине. Ако се посматрају само зграде, 73,5% односи се на стамбене и 26,5% на нестамбене зграде, док се код осталих грађевина највећи део односи на цевоводе, комуникационе и електричне водове, 70,5%.

Предвиђена вредност радова новоградње у јуну 2013. износи 29,9% од укупно предвиђене вредности радова. Највећа грађевинска активност, посматрано према областима, забележена је у Београдској области, 37,7% од предвиђене вредности новоградње. Следе Јужнобачка област, 8,4%, Сремска област, 8,3%, Западнобачка област, 6,9%, и Шумадијска област, 6,4%, док се учешћа осталих области крећу до 4,4%.

Површина нових зграда према издатим дозволама у Републици Србији

хиљ. m²



Индекси издатих грађевинских дозвола у Републици Србији

	I-VI 2013	VI 2013	VI 2013	VI 2013
	I-VI 2012	V 2013	VI 2012	Ø 2012
Укупно				
Број	93,3	92,4	79,4	89,1
Предвиђена вредност радова	85,0	42,7	72,0	91,7
Зграде				
Број	91,8	97,6	78,8	93,8
Предвиђена вредност радова	53,4	81,2	92,8	50,6
Површина	63,7	99,4	88,5	66,7
Запремина	66,7	89,8	94,3	65,8
Остале грађевине				
Број	98,0	75,5	82,0	73,5
Предвиђена вредност радова	131,6	35,5	65,8	140,0
Станови				
Број	70,8	147,2	98,4	83,9
Корисна површина	68,6	140,5	90,8	84,5

Методолошка објашњења

Исказани подаци прикупљају се у оквиру месечног истраживања о грађевинским дозволама. Извештај попуњавају министарство надлежно за послове грађевинарства, надлежни органи аутономне покрајине, града и општине, који према Закону о планирању и изградњи („Службени гласник РС“, број 72/09, члан 133) издају грађевинску дозволу за изградњу грађевинског објекта.

У оквиру овог истраживања, појмом „грађевинска дозвола“ обједињују се грађевинска дозвола за изградњу грађевинског објекта и решење којим се одобрава извођење радова.

Обухватају се дозволе за све врсте грађевина описаних у Класификацији врста грађевина, тј. за зграде и остале грађевине, и приказују се по територијама на којима се изводе планирани радови у земљи.

Подаци о издатим грађевинским дозволама показују будуће кретање грађевинске делатности и омогућавају сагледавање структуре инвестиција како на државном нивоу, тако и на нивоу локалне самоуправе.

Републички завод за статистику од 1999. године не располаже појединим подацима за АП Косово и Метохија, тако да они нису садржани у обухвату података за Републику Србију (укупно).

Детаљна методолошка објашњења овог истраживања налазе се у едицији Завода „Методологије и стандарди“. На сајту Републичког завода за статистику могу се наћи:

Месечна истраживања о грађевинским дозволама, свеска број 22
<http://webzrs.stat.gov.rs/WebSite/userFiles/file/Gradjevinarstvo/SMET/SMET012010L.pdf>), и
 Класификација врста грађевина, свеска број 15
<http://webzrs.stat.gov.rs/WebSite/userFiles/file/Methodologije/Klasifikacije/mm152005.pdf>).