

## Закључени и разведени бракови у Републици Србији, 2012.

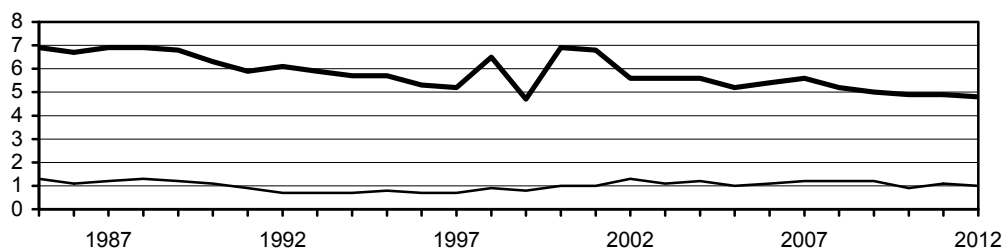
У овом саопштењу РЗС Србије објављује основне податке о браковима закљученим у 2012. години према: старости младожење и невесте, браку по реду, ранијем брачном стању, активности, школској спреми и националности, као и основне податке о браковима разведеним у 2012. години према: старости мужа и жене, браку по реду, ранијем брачном стању, трајању брака, броју издржаване деце и коме су деца додељена после развода брака.

Ради потпунијег сагледавања кретања ових појава дати су и основни показатељи за: 2002. и период 2009–2012. Сви релевантни показатељи израчунати су на основу процењеног броја становника средином године, а према концепту сталног становништва из пописа 2002. године.

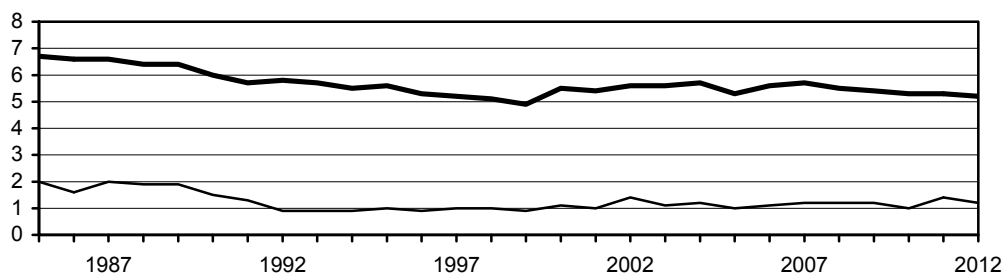
Статистика закључених бракова обухвата бракове који су закључени према важећим законским прописима о закључењу брака, а који су уписани у матичну књигу венчаних, док статистика разведених бракова обухвата правоснажно разведене, поништене и за неважеће проглашене бракове.

Републички завод за статистику од 1998. године не располаже подацима за АП Косово и Метохија.

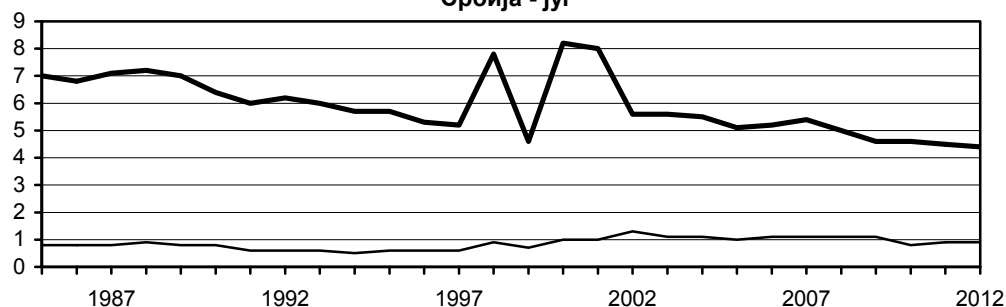
Закључени и разведени бракови у периоду 1985 - 2012.  
Република Србија



Закључени и разведени бракови у периоду 1985 - 2012.  
Србија - север



Закључени и разведени бракови у периоду 1985 - 2012.  
Србија - југ



— Закључени бракови — Разведени бракови

**1. Основни показатељи о закљученим браковима у 2002. години и у периоду 2009–2012.**

	2002	2009	2010	2011	2012
<b>РЕПУБЛИКА СРБИЈА</b>					
<b>Закључени бракови – укупно</b>	<b>41947</b>	<b>36853</b>	<b>35815</b>	<b>35808</b>	<b>34639</b>
Закључени бракови на 1000 становника	5,6	5,0	4,9	4,9	4,8
Просечна старост при закључењу брака					
Младожење	31,8	32,8	32,8	33,0	33,0
Невесте	27,8	29,2	29,3	29,5	29,6
Закључени први бракови – укупно	34047	30496	29977	30014	28893
Просечна старост при закључењу првог брака					
Младожење	28,7	30,1	30,2	30,5	30,4
Невесте	25,3	26,9	27,1	27,4	27,5
<b>СРБИЈА – СЕВЕР</b>					
<b>Закључени бракови – укупно</b>	<b>20270</b>	<b>19584</b>	<b>18889</b>	<b>19202</b>	<b>18574</b>
Закључени бракови на 1000 становника	5,6	5,4	5,3	5,3	5,2
Просечна старост при закључењу брака					
Младожење	32,6	33,5	33,4	33,5	33,6
Невесте	28,7	30,1	30,0	30,2	30,4
Закључени први бракови – укупно	16142	16127	15711	16078	15464
Просечна старост при закључењу првог брака					
Младожење	29,2	30,6	30,7	31,0	31,0
Невесте	26,0	27,8	27,9	28,2	28,3
<b>Београдски регион</b>					
<b>Закључени бракови – укупно</b>	<b>9098</b>	<b>9948</b>	<b>9502</b>	<b>9463</b>	<b>9073</b>
Закључени бракови на 1000 становника	5,8	6,1	5,8	5,7	5,5
Просечна старост при закључењу брака					
Младожење	33,2	33,7	33,6	33,8	33,9
Невесте	29,3	30,5	30,4	30,7	30,9
Закључени први бракови – укупно	7275	8390	8085	8110	7721
Просечна старост при закључењу првог брака					
Младожење	29,9	31,3	31,2	31,6	31,5
Невесте	26,8	28,6	28,6	29,0	29,0
<b>Регион Војводине</b>					
<b>Закључени бракови – укупно</b>	<b>11172</b>	<b>9636</b>	<b>9387</b>	<b>9739</b>	<b>9501</b>
Закључени бракови на 1000 становника	5,5	4,9	4,8	5,0	4,9
Просечна старост при закључењу брака					
Младожење	32,2	33,3	33,1	33,2	33,3
Невесте	28,3	29,7	29,6	29,8	29,9
Закључени први бракови – укупно	8867	7737	7626	7968	7743
Просечна старост при закључењу првог брака					
Младожење	28,6	29,9	30,1	30,4	30,6
Невесте	25,3	26,9	27,1	27,3	27,5
<b>СРБИЈА – ЈУГ</b>					
<b>Закључени бракови – укупно</b>	<b>21677</b>	<b>17269</b>	<b>16926</b>	<b>16606</b>	<b>16065</b>
Закључени бракови на 1000 становника	5,6	4,6	4,6	4,5	4,4
Просечна старост при закључењу брака					
Младожење	31,0	32,1	32,2	32,4	32,4
Невесте	27,0	28,2	28,4	28,6	28,7
Закључени први бракови – укупно	17905	14369	14266	13936	13429
Просечна старост при закључењу првог брака					
Младожење	28,3	29,4	29,6	29,9	29,8
Невесте	24,7	26,0	26,3	26,6	26,5

**1. Основни показатељи о закљученим браковима у 2002. години и у периоду 2009–2012. (наставак)**

	2002	2009	2010	2011	2012
<b>Регион Шумадије и Западне Србије</b>					
<b>Закључени бракови – укупно</b>	<b>12294</b>	<b>9945</b>	<b>9547</b>	<b>9396</b>	<b>9041</b>
Закључени бракови на 1000 становника	5,8	4,8	4,7	4,6	4,5
Просечна старост при закључењу брака					
Младожење	30,9	31,9	32,1	32,3	32,1
Невесте	26,9	28,0	28,2	28,5	28,3
Закључени први бракови – укупно	10277	8372	8152	8050	7728
Просечна старост при закључењу првог брака					
Младожење	28,5	29,5	29,8	30,1	29,8
Невесте	24,7	26,0	26,3	26,7	26,5
<b>Регион Јужне и Источне Србије</b>					
<b>Закључени бракови – укупно</b>	<b>9383</b>	<b>7324</b>	<b>7379</b>	<b>7210</b>	<b>7024</b>
Закључени бракови на 1000 становника	5,4	4,4	4,5	4,4	4,4
Просечна старост при закључењу брака					
Младожење	31,1	32,3	32,3	32,5	32,7
Невесте	27,2	28,5	28,7	28,8	29,1
Закључени први бракови – укупно	7628	5997	6114	5886	5701
Просечна старост при закључењу првог брака					
Младожење	28,1	29,3	29,5	29,7	29,7
Невесте	24,6	26,0	26,3	26,4	26,6
<b>Регион Косово и Метохија</b>					
<b>Закључени бракови – укупно</b>	<b>...</b>	<b>...</b>	<b>...</b>	<b>...</b>	<b>...</b>

**2. Закључени бракови, према старости младожење и невесте, 2012.**

	Република Србија							
	укупно	Србија – север			Србија – југ			
		свега	Београдски регион	Регион Војводине	свега	Регион Шумадије и Западне Србије	Регион Јужне и Источне Србије	Регион Косово и Метохија
<b>Закључени бракови – укупно</b>	<b>34639</b>	<b>18574</b>	<b>9073</b>	<b>9501</b>	<b>16065</b>	<b>9041</b>	<b>7024</b>	<b>...</b>
<i>Староси младожење</i>								
16–19	304	100	24	76	204	100	104	...
20–24	4372	1797	640	1157	2575	1403	1172	...
25–29	11314	5860	2772	3088	5454	3169	2285	...
30–34	9206	5494	2940	2554	3712	2161	1551	...
35–39	4183	2386	1277	1109	1797	1017	780	...
40–44	1748	987	515	472	761	404	357	...
45–49	974	541	254	287	433	232	201	...
50–54	750	416	199	217	334	162	172	...
55–59	614	331	141	190	283	144	139	...
60–64	484	270	124	146	214	113	101	...
65 и више	615	356	161	195	259	123	136	...
Непознато	75	36	26	10	39	13	26	...
<i>Староси невесте</i>								
16–19	1974	691	201	490	1283	746	537	...
20–24	8610	3807	1409	2398	4803	2744	2059	...
25–29	11690	6718	3473	3245	4972	2877	2095	...
30–34	6365	3947	2309	1638	2418	1376	1042	...
35–39	2512	1453	796	657	1059	556	503	...
40–44	1082	603	300	303	479	225	254	...
45–49	750	430	185	245	320	159	161	...
50–54	609	332	141	191	277	138	139	...
55–59	439	256	111	145	183	84	99	...
60–64	246	151	70	81	95	44	51	...
65 и више	197	126	54	72	71	43	28	...
Непознато	165	60	24	36	105	49	56	...

### 3. Закључени бракови, према ранијем брачном стању младожење и невесте, 2012.

Раније брачно стање невесте	Раније брачно стање младожење			
	укупно	неожењен	удовац	разведен
<b>РЕПУБЛИКА СРБИЈА</b>				
<b>Укупно</b>	<b>34639</b>	<b>30384</b>	<b>499</b>	<b>3756</b>
Неудата	30706	28893	105	1708
Удовица	391	81	145	165
Разведена	3542	1410	249	1883
СРБИЈА – СЕВЕР				
<b>Свега</b>	<b>18574</b>	<b>16297</b>	<b>271</b>	<b>2006</b>
Неудата	16482	15464	53	965
Удовица	244	55	87	102
Разведена	1848	778	131	939
Београдски регион				
<b>Свега</b>	<b>9073</b>	<b>8037</b>	<b>120</b>	<b>916</b>
Неудата	8225	7721	31	473
Удовица	69	11	23	35
Разведена	779	305	66	408
Регион Војводине				
<b>Свега</b>	<b>9501</b>	<b>8260</b>	<b>151</b>	<b>1090</b>
Неудата	8257	7743	22	492
Удовица	175	44	64	67
Разведена	1069	473	65	531
СРБИЈА – ЈУГ				
<b>Свега</b>	<b>16065</b>	<b>14087</b>	<b>228</b>	<b>1750</b>
Неудата	14224	13429	52	743
Удовица	147	26	58	63
Разведена	1694	632	118	944
Регион Шумадије и Западне Србије				
<b>Свега</b>	<b>9041</b>	<b>8073</b>	<b>103</b>	<b>865</b>
Неудата	8154	7728	23	403
Удовица	80	15	32	33
Разведена	807	330	48	429
Регион Јужне и Источне Србије				
<b>Свега</b>	<b>7024</b>	<b>6014</b>	<b>125</b>	<b>885</b>
Неудата	6070	5701	29	340
Удовица	67	11	26	30
Разведена	887	302	70	515
Регион Косово и Метохија				
<b>Свега</b>	...	...	...	...

### 4. Закључени бракови, према браку по реду младожење и невесте, 2012.

Брак по реду невесте	Брак по реду младожење			
	укупно	први	други	трећи и више
<b>РЕПУБЛИКА СРБИЈА</b>				
<b>Укупно</b>	<b>34639</b>	<b>30384</b>	<b>3824</b>	<b>431</b>
Први	30706	28893	1711	102
Други	3615	1416	1973	226
Трећи и више	318	75	140	103
СРБИЈА – СЕВЕР				
<b>Свега</b>	<b>18574</b>	<b>16297</b>	<b>2058</b>	<b>219</b>
Први	16482	15464	966	52
Други	1925	794	1018	113
Трећи и више	167	39	74	54
Београдски регион				
<b>Свега</b>	<b>9073</b>	<b>8037</b>	<b>962</b>	<b>74</b>
Први	8225	7721	479	25
Други	803	308	460	35
Трећи и више	45	8	23	14
Регион Војводине				
<b>Свега</b>	<b>9501</b>	<b>8260</b>	<b>1096</b>	<b>145</b>
Први	8257	7743	487	27
Други	1122	486	558	78
Трећи и више	122	31	51	40
СРБИЈА – ЈУГ				
<b>Свега</b>	<b>16065</b>	<b>14087</b>	<b>1766</b>	<b>212</b>
Први	14224	13429	745	50
Други	1690	622	955	113
Трећи и више	151	36	66	49
Регион Шумадије и Западне Србије				
<b>Свега</b>	<b>9041</b>	<b>8073</b>	<b>862</b>	<b>106</b>
Први	8154	7728	394	32
Други	816	328	436	52
Трећи и више	71	17	32	22
Регион Јужне и Источне Србије				
<b>Свега</b>	<b>7024</b>	<b>6014</b>	<b>904</b>	<b>106</b>
Први	6070	5701	351	18
Други	874	294	519	61
Трећи и више	80	19	34	27
Регион Косово и Метохија				
<b>Свега</b>	...	...	...	...

## 5. Закључени бракови, према националности, школској спреми и активности младожење и невесте, 2012.

	Република Србија							
	укупно	Србија – север			Србија – југ			
		свега	Београдски регион	Регион Војводине	свега	Регион Шумадије и Западне Србије	Регион Јужне и Источне Србије	Регион Косово и Метохија
<b>Закључени бракови – укупно</b>	<b>34639</b>	<b>18574</b>	<b>9073</b>	<b>9501</b>	<b>16065</b>	<b>9041</b>	<b>7024</b>	...
<i>Националност</i>								
Супружници исте националности	31605	16206	8495	7711	15399	8722	6677	...
Супружници различите националности	3034	2368	578	1790	666	319	347	...
<i>Школска спрема</i>								
Супружници исте школске спреме	22571	11986	5875	6111	10585	6103	4482	...
Младожења има вишу школску спрему од невесте	5296	2742	1356	1386	2554	1302	1247	...
Младожења има нижу школску спрему од невесте	6772	3846	1842	2004	2926	1636	1295	...
<i>Активност<sup>1)</sup></i>								
Младожења и невеста – активна лица која обављају занимање	14426	9299	5139	4160	5127	3319	1808	...
Супружници истих група занимања	5317	3486	2050	1436	1831	1159	672	...
Младожења и невеста – издржавана лица	335	142	71	71	193	115	78	...
Младожења – активно лице које обавља занимање, невеста – издржавано лице	3147	1422	543	879	1725	1048	677	...
Младожења – издржавано лице, невеста – активно лице које обавља занимање	271	141	58	83	130	83	47	...
<b>y %</b>								
<i>Националност</i>								
Супружници исте националности	91,2	87,3	93,6	81,2	95,9	96,5	95,1	...
Супружници различите националности	8,8	12,7	6,4	18,8	4,1	3,5	4,9	...
<i>Школска спрема</i>								
Супружници исте школске спреме	65,2	64,5	64,8	64,3	65,9	67,5	63,8	...
Младожења има вишу школску спрему од невесте	15,3	14,8	14,9	14,6	15,9	14,4	17,8	...
Младожења има нижу школску спрему од невесте	19,5	20,7	20,3	21,1	18,2	18,1	18,4	...
<i>Активност<sup>1)</sup></i>								
Младожења и невеста – активна лица која обављају занимање	41,6	50,1	56,6	43,8	31,9	36,7	25,7	...
Супружници истих група занимања	15,3	18,8	22,6	15,1	11,4	12,8	9,6	...
Младожења и невеста – издржавана лица	1,0	0,8	0,8	0,7	1,2	1,3	1,1	...
Младожења – активно лице које обавља занимање, невеста – издржавано лице	9,1	7,7	6,0	9,3	10,7	11,6	9,6	...
Младожења – издржавано лице, невеста – активно лице које обавља занимање	0,8	0,8	0,6	0,9	0,8	0,9	0,7	...

<sup>1)</sup> Закључени бракови, према изабраној активности младожење и невесте.

**6. Основни показатељи о разведеним браковима у 2002. години и у периоду 2009–2012.**

	2002	2009	2010	2011	2012
<b>РЕПУБЛИКА СРБИЈА</b>					
<b>Разведени бракови – укупно</b>	<b>9982</b>	<b>8505</b>	<b>6644</b>	<b>8251</b>	<b>7372</b>
Разведени бракови на 1000 становника	1,3	1,2	0,9	1,1	1,0
Разведени бракови на 1000 закључених бракова	238,0	230,8	185,5	230,4	212,8
Просечна старост при разводу брака					
Мужа	40,8	42,0	42,1	42,5	42,6
Жене	37,4	38,2	38,5	38,9	39,0
<b>СРБИЈА – СЕВЕР</b>					
<b>Разведени бракови – укупно</b>	<b>4988</b>	<b>4343</b>	<b>3710</b>	<b>4895</b>	<b>4130</b>
Разведени бракови на 1000 становника	1,4	1,2	1,0	1,4	1,2
Разведени бракови на 1000 закључених бракова	246,1	221,8	196,4	254,9	222,4
Просечна старост при разводу брака					
Мужа	41,5	42,4	42,9	42,8	42,8
Жене	38,1	38,7	39,1	39,3	39,3
<b>Београдски регион</b>					
<b>Разведени бракови – укупно</b>	<b>2455</b>	<b>1924</b>	<b>1671</b>	<b>2436</b>	<b>1752</b>
Разведени бракови на 1000 становника	1,6	1,2	1,0	1,5	1,1
Разведени бракови на 1000 закључених бракова	269,8	193,4	175,9	257,4	193,1
Просечна старост при разводу брака					
Мужа	41,8	42,5	43,1	43,0	42,8
Жене	38,6	39,0	39,5	39,6	39,5
<b>Регион Војводине</b>					
<b>Разведени бракови – укупно</b>	<b>2533</b>	<b>2419</b>	<b>2039</b>	<b>2459</b>	<b>2378</b>
Разведени бракови на 1000 становника	1,2	1,2	1,0	1,3	1,2
Разведени бракови на 1000 закључених бракова	226,7	251,0	217,2	252,5	250,3
Просечна старост при разводу брака					
Мужа	41,2	42,2	42,6	42,6	42,7
Жене	37,6	38,4	38,8	39,0	39,2
<b>СРБИЈА – ЈУГ</b>					
<b>Разведени бракови – укупно</b>	<b>4994</b>	<b>4162</b>	<b>2934</b>	<b>3356</b>	<b>3242</b>
Разведени бракови на 1000 становника	1,3	1,1	0,8	0,9	0,9
Разведени бракови на 1000 закључених бракова	230,4	241,0	173,3	202,1	201,8
Просечна старост при разводу брака					
Мужа	40,1	41,5	41,2	42,0	42,4
Жене	36,6	37,6	37,6	38,3	38,7
<b>Регион Шумадије и Западне Србије</b>					
<b>Разведени бракови – укупно</b>	<b>2321</b>	<b>2103</b>	<b>1495</b>	<b>1817</b>	<b>1690</b>
Разведени бракови на 1000 становника	1,1	1,0	0,7	0,9	0,8
Разведени бракови на 1000 закључених бракова	188,8	211,5	156,6	193,4	186,9
Просечна старост при разводу брака					
Мужа	40,2	41,4	41,0	41,4	42,1
Жене	36,8	37,3	37,3	37,5	38,3
<b>Регион Јужне и Источне Србије</b>					
<b>Разведени бракови – укупно</b>	<b>2673</b>	<b>2059</b>	<b>1439</b>	<b>1539</b>	<b>1552</b>
Разведени бракови на 1000 становника	1,5	1,2	0,9	0,9	1,0
Разведени бракови на 1000 закључених бракова	284,9	281,1	195,0	213,5	221,0
Просечна старост при разводу брака					
Мужа	40,0	41,6	41,4	42,7	42,8
Жене	36,5	38,0	37,9	39,1	39,1
<b>Регион Косово и Метохија</b>					
<b>Разведени бракови – укупно</b>	...	...	...	...	...

## 7. Разведени бракови, према старости мужа и жене, 2012.

	Република Србија							
	укупно	Србија – север			Србија – југ			
		свега	Београдски регион	Регион Војводине	свега	Регион Шумадије и Западне Србије	Регион Јужне и Источне Србије	Регион Косово и Метохија
<b>Разведени бракови – укупно</b>	<b>7372</b>	<b>4130</b>	<b>1752</b>	<b>2378</b>	<b>3242</b>	<b>1690</b>	<b>1552</b>	...
<i>Староси мужа</i>								
16–19	7	2	-	2	5	3	2	...
20–24	126	55	13	42	71	43	28	...
25–29	604	309	107	202	295	145	150	...
30–34	1212	712	321	391	500	293	207	...
35–39	1390	766	337	429	624	321	303	...
40–44	1307	741	331	410	566	269	297	...
45–49	983	556	241	315	427	232	195	...
50–54	729	424	182	242	305	158	147	...
55–59	476	266	100	166	210	110	100	...
60–64	283	160	58	102	123	63	60	...
65 и више	236	132	58	74	104	44	60	...
Непознато	19	7	4	3	12	9	3	...
<i>Староси жене</i>								
16–19	28	13	-	13	15	13	2	...
20–24	383	167	45	122	216	112	104	...
25–29	1053	587	248	339	466	260	206	...
30–34	1455	870	389	481	585	331	254	...
35–39	1381	739	320	419	642	300	342	...
40–44	1131	631	285	346	500	260	240	...
45–49	771	452	191	261	319	166	153	...
50–54	540	312	125	187	228	118	110	...
55–59	318	187	73	114	131	66	65	...
60–64	178	101	42	59	77	32	45	...
65 и више	100	58	27	31	42	21	21	...
Непознато	34	13	7	6	21	11	10	...

## 8. Разведени бракови, према ранијем брачном стању мужа и жене, 2012.

Раније брачно стање жене	Раније брачно стање мужа			
	укупно	неожењен	удовац	разведен
<b>РЕПУБЛИКА СРБИЈА</b>				
<b>Укупно</b>	<b>7372</b>	<b>6498</b>	<b>70</b>	<b>804</b>
Неудата	6567	6201	16	350
Удовица	67	26	19	22
Разведена	738	271	35	432
СРБИЈА – СЕВЕР				
<b>Свега</b>	<b>4130</b>	<b>3611</b>	<b>38</b>	<b>481</b>
Неудата	3649	3413	6	230
Удовица	46	21	12	13
Разведена	435	177	20	238
Београдски регион				
<b>Свега</b>	<b>1752</b>	<b>1543</b>	<b>13</b>	<b>196</b>
Неудата	1599	1483	3	113
Удовица	10	7	2	1
Разведена	143	53	8	82
Регион Војводине				
<b>Свега</b>	<b>2378</b>	<b>2068</b>	<b>25</b>	<b>285</b>
Неудата	2050	1930	3	117
Удовица	36	14	10	12
Разведена	292	124	12	156

**8. Разведени бракови, према ранијем брачном стању мужа и жене, 2012. (наставак)**

Раније брачно стање жене	Раније брачно стање мужа			
	укупно	неожењен	удовац	разведен
<b>СРБИЈА – ЈУГ</b>				
<b>Свега</b>	<b>3242</b>	<b>2887</b>	<b>32</b>	<b>323</b>
Неудата	2918	2788	10	120
Удовица	21	5	7	9
Разведена	303	94	15	194
<b>Регион Шумадије и Западне Србије</b>				
<b>Свега</b>	<b>1690</b>	<b>1528</b>	<b>10</b>	<b>152</b>
Неудата	1552	1476	5	71
Удовица	7	1	3	3
Разведена	131	51	2	78
<b>Регион Јужне и Источне Србије</b>				
<b>Свега</b>	<b>1552</b>	<b>1359</b>	<b>22</b>	<b>171</b>
Неудата	1366	1312	5	49
Удовица	14	4	4	6
Разведена	172	43	13	116
<b>Регион Косово и Метохија</b>				
<b>Свега</b>	...	...	...	...

**9. Разведени бракови, према браку по реду мужа и жене, 2012.**

Брак по реду жене	Брак по реду мужа			
	укупно	први	други	трећи и више
<b>РЕПУБЛИКА СРБИЈА</b>				
<b>Укупно</b>	<b>7372</b>	<b>6498</b>	<b>767</b>	<b>107</b>
Први	6567	6201	339	27
Други	717	271	387	59
Трећи и више	88	26	41	21
<b>СРБИЈА – СЕВЕР</b>				
<b>Свега</b>	<b>4130</b>	<b>3611</b>	<b>443</b>	<b>76</b>
Први	3649	3413	213	23
Други	424	183	203	38
Трећи и више	57	15	27	15
<b>Београдски регион</b>				
<b>Свега</b>	<b>1752</b>	<b>1543</b>	<b>190</b>	<b>19</b>
Први	1599	1483	109	7
Други	146	58	80	8
Трећи и више	7	2	1	4
<b>Регион Војводине</b>				
<b>Свега</b>	<b>2378</b>	<b>2068</b>	<b>253</b>	<b>57</b>
Први	2050	1930	104	16
Други	278	125	123	30
Трећи и више	50	13	26	11
<b>СРБИЈА – ЈУГ</b>				
<b>Свега</b>	<b>3242</b>	<b>2887</b>	<b>324</b>	<b>31</b>
Први	2918	2788	126	4
Други	293	88	184	21
Трећи и више	31	11	14	6
<b>Регион Шумадије и Западне Србије</b>				
<b>Свега</b>	<b>1690</b>	<b>1528</b>	<b>149</b>	<b>13</b>
Први	1552	1476	75	1
Други	124	46	69	9
Трећи и више	14	6	5	3
<b>Регион Јужне и Источне Србије</b>				
<b>Свега</b>	<b>1552</b>	<b>1359</b>	<b>175</b>	<b>18</b>
Први	1366	1312	51	3
Други	169	42	115	12
Трећи и више	17	5	9	3
<b>Регион Косово и Метохија</b>				
<b>Свега</b>	...	...	...	...



**10. Разведени бракови, према трајању брака, броју издржаване деце и коме су деца додељена, 2012.**

	Република Србија							
	укупно	Србија – север			Србија – југ			
		свега	Београдски регион	Регион Војводине	свега	Регион Шумадије и Западне Србије	Регион Јужне и Источне Србије	Регион Косово и Метохија
<b>Разведени бракови – укупно</b>	<b>7372</b>	<b>4130</b>	<b>1752</b>	<b>2378</b>	<b>3242</b>	<b>1690</b>	<b>1552</b>	...
<i>Трајање брака</i>								
Испод 1 године	245	113	39	74	132	67	65	...
1–4	1601	914	442	472	687	374	313	...
5–9	1638	918	416	502	720	376	344	...
10–14	1241	709	293	416	532	279	253	...
15–19	986	527	201	326	459	214	245	...
20–24	737	423	176	247	314	168	146	...
25 и више година	924	526	185	341	398	212	186	...
<i>Просечно трајање брака</i>	12,9	13,0	12,1	13,6	12,9	12,8	13,0	...
<i>Број издржаване деце</i>								
Без деце	3409	1898	856	1042	1511	734	777	...
Једно	2191	1304	512	792	887	491	396	...
Двоје	1495	788	329	459	707	392	315	...
Троје	228	121	48	73	107	57	50	...
Четворо	40	16	6	10	24	14	10	...
Петоро	7	2	1	1	5	2	3	...
Шесторо	1	-	-	-	1	-	1	...
Седморо и више	1	1	-	1	-	-	-	...
<i>Коме су деца додељена</i>								
Нема издржаване деце	3409	1898	856	1042	1511	734	777	...
Мужу	580	253	86	167	327	158	169	...
Жени	3133	1832	744	1088	1301	747	554	...
Мужу и жени	227	138	61	77	89	44	45	...
Другим лицима	7	3	1	2	4	4	-	...
Установи	1	1	1	-	-	-	-	...
Остало	15	5	3	2	10	3	7	...
					<b>у %</b>			
<i>Трајање брака</i>	100,0	100,0	100,0	100,0	100,0	100,0	100,0	...
Испод 1 године	3,3	2,7	2,2	3,1	4,1	4,0	4,2	...
1–4	21,7	22,1	25,2	19,9	21,2	22,1	20,2	...
5–9	22,2	22,2	23,7	21,1	22,2	22,2	22,1	...
10–14	16,9	17,2	16,7	17,5	16,4	16,5	16,3	...
15–19	13,4	12,8	11,5	13,7	14,1	12,7	15,8	...
20–24	10,0	10,3	10,1	10,4	9,7	9,9	9,4	...
25 и више година	12,5	12,7	10,6	14,3	12,3	12,6	12,0	...
<i>Број издржаване деце</i>	100,0	100,0	100,0	100,0	100,0	100,0	100,0	...
Без деце	46,2	46,0	48,9	43,8	46,6	43,4	50,1	...
Једно	29,7	31,6	29,2	33,3	27,4	29,1	25,5	...
Двоје	20,3	19,1	18,8	19,3	21,8	23,2	20,3	...
Троје	3,1	2,9	2,7	3,1	3,3	3,4	3,2	...
Четворо	0,6	0,4	0,3	0,5	0,7	0,8	0,6	...
Петоро	0,1	0,0	0,1	0,0	0,2	0,1	0,2	...
Шесторо	0,0	-	-	-	0,0	-	0,1	...
Седморо и више	0,0	0,0	-	0,0	-	-	-	...
<i>Коме су деца додељена</i>	100,0	100,0	100,0	100,0	100,0	100,0	100,0	...
Нема издржаване деце	46,2	46,0	48,9	43,8	46,6	43,4	50,1	...
Мужу	7,9	6,1	4,9	7,0	10,1	9,4	10,9	...
Жени	42,5	44,4	42,4	45,8	40,1	44,2	35,7	...
Мужу и жени	3,1	3,3	3,5	3,2	2,8	2,6	2,9	...
Другим лицима	0,1	0,1	0,1	0,1	0,1	0,2	-	...
Установи	0,0	0,0	0,1	-	-	-	-	...
Остало	0,2	0,1	0,1	0,1	0,3	0,2	0,4	...

### 11. Основни показатељи о закљученим и разведеним браковима, 2012.

Регион Област Град – општина	Закључени бракови		Разведени бракови		
	укупно	на 1000 становника	укупно	на 1000 становника	на 1000 закључених
<b>РЕПУБЛИКА СРБИЈА</b>	<b>34639</b>	<b>4,8</b>	<b>7372</b>	<b>1,0</b>	<b>212,8</b>
СРБИЈА – СЕВЕР	18574	5,2	4130	1,2	222,4
<b>Београдски регион</b>	<b>9073</b>	<b>5,5</b>	<b>1752</b>	<b>1,1</b>	<b>193,1</b>
<b>Београдска област (Град Београд)</b>	<b>9073</b>	<b>5,5</b>	<b>1752</b>	<b>1,1</b>	<b>193,1</b>
Барајево	128	4,7	6	0,2	46,9
Вождовац	807	5,1	201	1,3	249,1
Врачар	363	6,4	63	1,1	173,6
Гроцка	419	5,0	83	1,0	198,1
Звездара	803	5,2	217	1,4	270,2
Земун	892	5,3	236	1,4	264,6
Лазаревац	369	6,3	2	0,0	5,4
Младеновац	263	5,0	93	1,8	353,6
Нови Београд	1258	5,9	272	1,3	216,2
Обреновац	411	5,7	4	0,1	9,7
Палилула	918	5,2	174	1,0	189,5
Раковица	549	5,0	106	1,0	193,1
Савски венац	278	7,2	34	0,9	122,3
Сопот	95	4,7	4	0,2	42,1
Стари град	379	7,9	42	0,9	110,8
Сурчин	208	4,7	13	0,3	62,5
Чукарица	933	5,2	202	1,1	216,5
<b>Регион Војводине</b>	<b>9501</b>	<b>4,9</b>	<b>2378</b>	<b>1,2</b>	<b>250,3</b>
<b>Западнобачка област</b>	<b>858</b>	<b>4,6</b>	<b>296</b>	<b>1,6</b>	<b>345,0</b>
Апатин	125	4,4	55	1,9	440,0
Кула	206	4,8	39	0,9	189,3
Оџаци	152	5,1	29	1,0	190,8
Сомбор	375	4,4	173	2,0	461,3
<b>Јужнобанатска област</b>	<b>1243</b>	<b>4,3</b>	<b>386</b>	<b>1,3</b>	<b>310,5</b>
Алибунар	81	4,1	34	1,7	419,8
Бела Црква	65	3,8	25	1,5	384,6
Вршац	214	4,1	56	1,1	261,7
Ковачица	103	4,1	48	1,9	466,0
Ковин	139	4,2	49	1,5	352,5
Опово	39	3,8	4	0,4	102,6
Панчево	563	4,6	166	1,4	294,8
Планиште	39	3,5	4	0,4	102,6
<b>Јужнобачка област</b>	<b>3457</b>	<b>5,6</b>	<b>755</b>	<b>1,2</b>	<b>218,4</b>
Град Нови Сад	2129	6,2	384	1,1	180,4
Нови Сад	1936	6,2	358	1,2	184,9
Петроварадин	193	5,7	26	0,8	134,7
Бач	71	5,0	17	1,2	239,4
Бачка Паланка	254	4,6	96	1,7	378,0
Бачки Петровац	59	4,4	11	0,8	186,4
Беочин	76	4,9	15	1,0	197,4
Бечеј	163	4,4	113	3,1	693,3
Врбас	206	4,9	27	0,6	131,1
Жабалъ	158	6,1	18	0,7	113,9
Србобран	79	4,9	45	2,8	569,6
Сремски Карловци	49	5,6	5	0,6	102,0
Темерин	156	5,5	21	0,7	134,6
Тител	57	3,6	3	0,2	52,6
<b>Севернобанатска област</b>	<b>623</b>	<b>4,3</b>	<b>217</b>	<b>1,5</b>	<b>348,3</b>
Ада	79	4,7	19	1,1	240,5
Кањижа	100	4,0	45	1,8	450,0
Кикинда	263	4,5	61	1,0	231,9
Нови Кнежевац	42	3,8	19	1,7	452,4
Сента	96	4,2	52	2,2	541,7
Чока	43	3,8	21	1,9	488,4
<b>Севернобачка област</b>	<b>849</b>	<b>4,6</b>	<b>251</b>	<b>1,4</b>	<b>295,6</b>
Бачка Топола	164	5,0	2	0,1	12,2
Мали Иђош	50	4,2	3	0,3	60,0
Суботица	635	4,5	246	1,7	387,4
<b>Средњобанатска област</b>	<b>968</b>	<b>5,2</b>	<b>325</b>	<b>1,7</b>	<b>335,7</b>
Житиште	92	5,5	28	1,7	304,3
Зрењанин	636	5,2	234	1,9	367,9
Нова Црња	65	6,4	3	0,3	46,2
Нови Бечеј	129	5,4	41	1,7	317,8
Сечањ	46	3,5	19	1,5	413,0
<b>Сремска област</b>	<b>1503</b>	<b>4,8</b>	<b>148</b>	<b>0,5</b>	<b>98,5</b>
Инђија	234	5,0	3	0,1	12,8
Ириг	47	4,4	1	0,1	21,3
Пећинци	88	4,5	-	-	-
Рума	240	4,5	42	0,8	175,0
Сремска Митровица	429	5,4	87	1,1	202,8
Стара Пазова	314	4,8	-	-	-
Шид	151	4,5	15	0,4	99,3

**11. Основни показатељи о закљученим и разведеним браковима, 2012. (наставак)**

Регион Област Град – општина	Закључени бракови		Разведени бракови		
	укупно	на 1000 становника	укупно	на 1000 становника	на 1000 закључених
СРБИЈА – ЈУГ	16065	4,4	3242	0,9	201,8
<b>Регион Шумадије и Западне Србије</b>	<b>9041</b>	<b>4,5</b>	<b>1690</b>	<b>0,8</b>	<b>186,9</b>
<b>Златиборска област</b>	<b>1202</b>	<b>4,2</b>	<b>241</b>	<b>0,8</b>	<b>200,5</b>
Ариље	84	4,5	16	0,9	190,5
Бајина Башта	103	4,0	37	1,4	359,2
Косјерић	48	4,0	-	-	-
Нова Варош	42	2,6	3	0,2	71,4
Пожега	110	3,7	22	0,7	200,0
Прибој	114	4,3	-	-	-
Пријеполје	181	4,9	21	0,6	116,0
Сјеница	132	5,0	25	0,9	189,4
Ужице	349	4,5	109	1,4	312,3
Чајетина	39	2,7	8	0,5	205,1
<b>Колубарска област</b>	<b>779</b>	<b>4,5</b>	<b>116</b>	<b>0,7</b>	<b>148,9</b>
Ваљево	414	4,6	51	0,6	123,2
Лајковац	77	5,0	11	0,7	142,9
Љиг	44	3,5	7	0,6	159,1
Мионица	60	4,2	3	0,2	50,0
Осечина	58	4,7	-	-	-
Уб	126	4,4	44	1,5	349,2
<b>Мачванска област</b>	<b>1320</b>	<b>4,5</b>	<b>149</b>	<b>0,5</b>	<b>112,9</b>
Богатић	126	4,4	3	0,1	23,8
Владимирци	67	3,9	4	0,2	59,7
Коцељева	59	4,6	4	0,3	67,8
Крупањ	72	4,2	9	0,5	125,0
Лозница	347	4,4	103	1,3	296,8
Љубовија	50	3,5	3	0,2	60,0
Мали Зворник	54	4,4	3	0,2	55,6
Шабац	545	4,7	20	0,2	36,7
<b>Моравичка област</b>	<b>868</b>	<b>4,1</b>	<b>212</b>	<b>1,0</b>	<b>244,2</b>
Горњи Милановац	210	4,8	48	1,1	228,6
Ивањица	117	3,7	1	0,0	8,5
Лучани	58	2,8	20	1,0	344,8
Чачак	483	4,2	143	1,2	296,1
<b>Поморавска област</b>	<b>972</b>	<b>4,6</b>	<b>154</b>	<b>0,7</b>	<b>158,4</b>
Деспотовац	103	4,5	34	1,5	330,1
Јагодина	372	5,2	83	1,2	223,1
Параћин	260	4,8	30	0,6	115,4
Рековац	28	2,6	3	0,3	107,1
Свилајнац	84	3,6	3	0,1	35,7
Ћуприја	125	4,1	1	0,0	8,0
<b>Расинска област</b>	<b>1024</b>	<b>4,3</b>	<b>189</b>	<b>0,8</b>	<b>184,6</b>
Александровац	98	3,7	17	0,6	173,5
Брус	65	4,0	7	0,4	107,7
Варварин	63	3,5	3	0,2	47,6
Крушевац	568	4,4	115	0,9	202,5
Трстеник	184	4,3	43	1,0	233,7
Ћићевац	46	4,9	4	0,4	87,0
<b>Рашка област</b>	<b>1579</b>	<b>5,1</b>	<b>434</b>	<b>1,4</b>	<b>274,9</b>
Врњачка Бања	109	4,0	27	1,0	247,7
Краљево	528	4,2	256	2,1	484,8
Нови Пазар	633	6,3	83	0,8	131,1
Рашка	119	4,9	17	0,7	142,9
Тутин	190	6,1	51	1,6	268,4
<b>Шумадијска област</b>	<b>1297</b>	<b>4,4</b>	<b>195</b>	<b>0,7</b>	<b>150,3</b>
Аранђеловац	211	4,6	96	2,1	455,0
Баточина	32	2,7	-	-	-
Кнић	54	3,8	4	0,3	74,1
Крагујевац	861	4,8	94	0,5	109,2
Лапово	19	2,5	1	0,1	52,6
Рача	47	4,1	-	-	-
Топола	73	3,3	-	-	-
<b>Регион Јужне и Источне Србије</b>	<b>7024</b>	<b>4,4</b>	<b>1552</b>	<b>1,0</b>	<b>221,0</b>
<b>Борска област</b>	<b>682</b>	<b>5,5</b>	<b>373</b>	<b>3,0</b>	<b>546,9</b>
Бор	243	5,0	120	2,5	493,8
Кладово	108	5,3	78	3,8	722,2
Мајданпек	91	4,9	69	3,7	758,2
Неготин	240	6,6	106	2,9	441,7

**11. Основни показатељи о закљученим и разведеним браковима, 2012. (наставак)**

Регион Област Град – општина	Закључени бракови		Разведени бракови		
	укупно	на 1000 становника	укупно	на 1000 становника	на 1000 закључених
<b>Браничевска област</b>	<b>735</b>	<b>4,0</b>	<b>236</b>	<b>1,3</b>	<b>321,1</b>
Град Пожаревац	305	4,1	91	1,2	298,4
Пожаревац	239	3,9	77	1,3	322,2
Костолац	66	4,9	14	1,0	212,1
Велико Градиште	115	6,6	14	0,8	121,7
Голубац	24	2,9	6	0,7	250,0
Жабари	51	4,6	21	1,9	411,8
Жагубица	45	3,6	11	0,9	244,4
Кучево	55	3,6	41	2,7	745,5
Мало Црниће	48	4,3	17	1,5	354,2
Петровац на Млави	92	3,0	35	1,1	380,4
<b>Зајечарска област</b>	<b>514</b>	<b>4,3</b>	<b>155</b>	<b>1,3</b>	<b>301,6</b>
Бољевац	36	2,8	17	1,3	472,2
Зајечар	308	5,2	77	1,3	250,0
Књажевац	110	3,5	41	1,3	372,7
Сокобања	60	3,8	20	1,3	333,3
<b>Јабланичка област</b>	<b>944</b>	<b>4,4</b>	<b>20</b>	<b>0,1</b>	<b>21,2</b>
Бојник	39	3,5	-	-	-
Власотинце	108	3,6	-	-	-
Лебане	93	4,3	2	0,1	21,5
Лесковац	678	4,7	18	0,1	26,5
Медвеђа	23	3,1	-	-	-
Црна Трава	3	1,9	-	-	-
<b>Нишавска област</b>	<b>1556</b>	<b>4,2</b>	<b>472</b>	<b>1,3</b>	<b>303,3</b>
Град Ниш	1180	4,5	364	1,4	308,5
Медијана	426	5,0	135	1,6	316,9
Нишка Бања	65	4,4	16	1,1	246,2
Палилула	323	4,4	112	1,5	346,7
Пантелеј	207	3,9	61	1,1	294,7
Црвени крст	159	4,9	40	1,2	251,6
Алексинач	183	3,6	71	1,4	388,0
Гаџин Хан	21	2,6	7	0,9	333,3
Дољевац	68	3,7	15	0,8	220,6
Мерошина	34	2,5	8	0,6	235,3
Ражањ	22	2,5	4	0,4	181,8
Сврљиг	48	3,4	3	0,2	62,5
<b>Пиротска област</b>	<b>311</b>	<b>3,4</b>	<b>20</b>	<b>0,2</b>	<b>64,3</b>
Бабушница	35	2,9	5	0,4	142,9
Бела Паланка	36	3,0	4	0,3	111,1
Димитровград	19	1,9	11	1,1	578,9
Пирот	221	3,8	-	-	-
<b>Подунавска област</b>	<b>773</b>	<b>3,9</b>	<b>36</b>	<b>0,2</b>	<b>46,6</b>
Велика Плана	119	2,9	1	0,0	8,4
Смедерево	474	4,4	34	0,3	71,7
Смедеревска Паланка	180	3,6	1	0,0	5,6
<b>Пчињска област</b>	<b>1187</b>	<b>5,9</b>	<b>114</b>	<b>0,6</b>	<b>96,0</b>
Град Врање	425	5,1	48	0,6	112,9
Врање	382	5,2	45	0,6	117,8
Врањска Бања	43	4,5	3	0,3	69,8
Босилеград	28	3,5	3	0,4	107,1
Бујановац	262	6,9	2	0,1	7,6
Владичин Хан	83	4,0	-	-	-
Прешево	276	10,2	61	2,2	221,0
Сурдулица	96	4,8	-	-	-
Трговиште	17	3,4	-	-	-
<b>Топличка област</b>	<b>322</b>	<b>3,5</b>	<b>126</b>	<b>1,4</b>	<b>391,3</b>
Блаце	31	2,7	1	0,1	32,3
Житорађа	44	2,7	7	0,4	159,1
Куршумлија	52	2,7	19	1,0	365,4
Прокупље	195	4,4	99	2,3	507,7
<b>Регион Косово и Метохија</b>	...	...	...	...	...

Контакт: [gordana.jordanovski@stat.gov.rs](mailto:gordana.jordanovski@stat.gov.rs) тел: 011 2412-922 локал 270  
Издаје и штампа: Републички завод за статистику, Београд, Милана Ракића 5  
Телефон: 011 2412-922 (централа) • Телефакс: 011 2411-260 • [www.stat.gov.rs](http://www.stat.gov.rs)  
Одговара: проф. др Драган Вукмировић, директор  
Тираж: 20 • Периодика излажења: годишња