

## Издате грађевинске дозволе у Републици Србији, април 2013.

### – Претходни резултати –

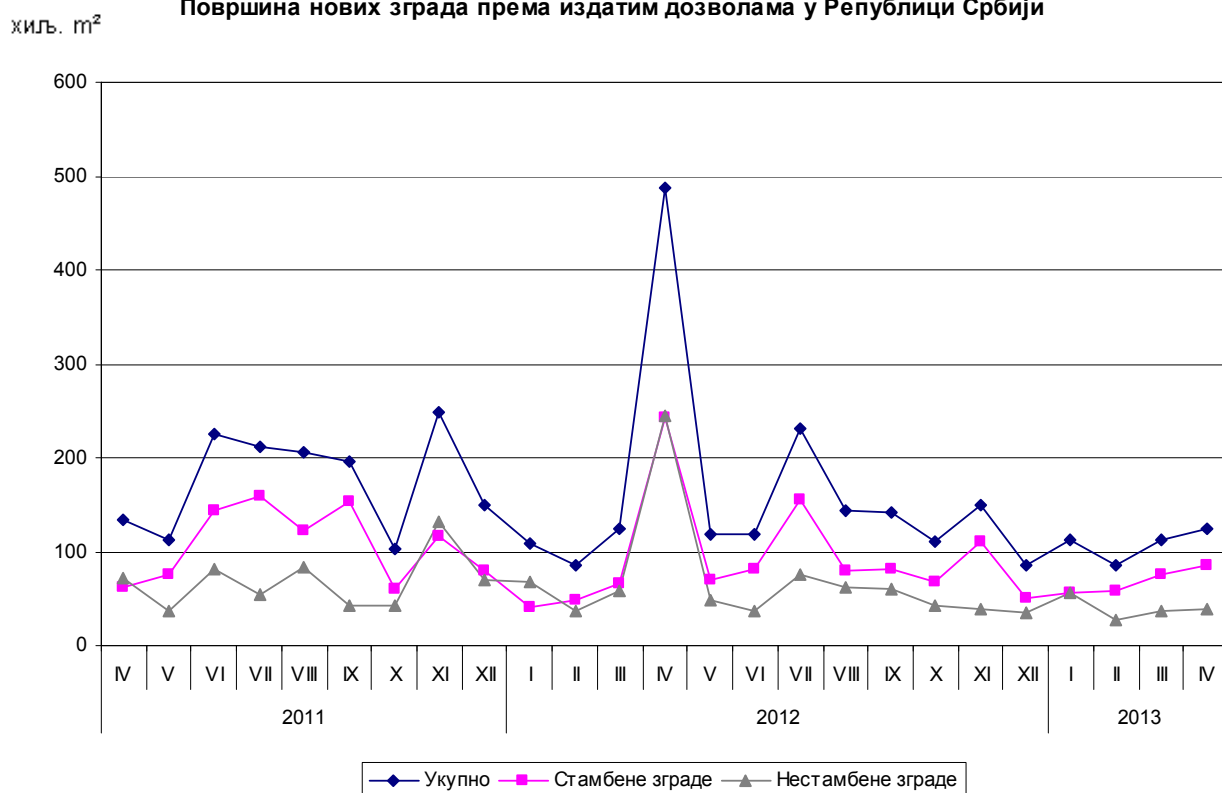
Према броју дозвола издатих у априлу 2013, пријављена је изградња 924 стана с просечном површином 73,0 m<sup>2</sup>. Према издатим дозволама, број станова мањи је за 65,0% него у априлу 2012. Од укупног броја станова у новим стамбеним зградама, 17,6% станова биће грађено у зградама с једним станом, с просечном површином 133,5 m<sup>2</sup>, а 70,0% станова биће грађено у зградама с три стана и више станова, и њихова просечна површина биће знатно мања и износиће 58,4 m<sup>2</sup>.

У априлу 2013. издато је 684 грађевинске дозволе, што је за 9,6% мање него у априлу претходне године. Индекс предвиђене вредности радова у априлу 2013. мањи је за 76,8% у односу на април 2012.

Посматрано према врсти грађевина, у априлу 2013. издато је 71,2% дозвола за зграде и 28,8% за остале грађевине. Ако се посматрају само зграде, 73,1% односи се на стамбене и 26,9% на нестамбене зграде, док се код осталих грађевина највећи део односи на цевоводе, комуникационе и електричне водове, 56,9%.

Предвиђена вредност радова новоградње у априлу 2013. износи 84,4% од укупно предвиђене вредности радова. Највећа грађевинска активност, посматрано према областима, забележена је у Шумадијској области, 27,1% од предвиђене вредности новоградње. Следе Београдска област, 19,7%, Рашка област, 8,0%, Јужнобачка и Сремска област, 5,5%, док се учешћа осталих области крећу од 0,1 до 3,4%.

Површина нових зграда према издатим дозволама у Републици Србији



## Индекси издатих грађевинских дозвола у Републици Србији

	I-IV 2013	IV 2013	IV 2013	IV 2013
	I-IV 2012	III 2013	IV 2012	Ø 2012
Укупно				
Број	98,5	121,1	90,4	110,8
Предвиђена вредност радова	53,8	98,4	23,2	69,4
Зграде				
Број	96,2	118,2	84,5	102,6
Предвиђена вредност радова	45,6	60,4	15,3	58,8
Површина	56,4	101,9	26,3	76,5
Запремина	58,3	96,7	27,0	75,8
Остале грађевине				
Број	104,9	128,8	108,8	137,8
Предвиђена вредност радова	73,1	209,5	41,0	82,0
Станови				
Број	65,6	115,9	35,0	89,7
Корисна површина	63,7	119,2	33,4	94,1

### Методолошка објашњења

Исказани подаци прикупљају се у оквиру месечног истраживања о грађевинским дозволама. Извештај попуњавају министарство надлежно за послове грађевинарства, надлежни органи аутономне покрајине, града и општине, који према Закону о планирању и изградњи („Службени гласник РС“, број 72/09, члан 133) издају грађевинску дозволу за изградњу грађевинског објекта.

У оквиру овог истраживања, појмом „грађевинска дозвола“ обједињују се грађевинска дозвола за изградњу грађевинског објекта и решење којим се одобрава извођење радова.

Обухватају се дозволе за све врсте грађевина описаних у Класификацији врста грађевина, тј. за зграде и остале грађевине, и приказују се по територијама на којима се изводе планирани радови у земљи.

Подаци о издатим грађевинским дозволама показују будуће кретање грађевинске делатности и омогућавају сагледавање структуре инвестиција како на државном нивоу, тако и на нивоу локалне самоуправе.

Републички завод за статистику од 1999. године не располаже појединим подацима за АП Косово и Метохија, тако да они нису садржани у обухвату података за Републику Србију (укупно).

Детаљна методолошка објашњења овог истраживања налазе се у едицији Завода „Методологије и стандарди“. На сајту Републичког завода за статистику могу се наћи:

Месечна истраживања о грађевинским дозволама, свеска број 22  
<http://webzrs.stat.gov.rs/WebSite/userFiles/file/Gradjevinarstvo/SMET/SMET012010L.pdf>), и  
 Класификација врста грађевина, свеска број 15  
<http://webzrs.stat.gov.rs/WebSite/userFiles/file/Metodologije/Klasifikacije/mm152005.pdf>).

Контакт: [gabrijela.rosic@stat.gov.rs](mailto:gabrijela.rosic@stat.gov.rs), телефон: 011 2412-922, локал 260  
 Издаје и штампа: Републички завод за статистику, Београд, Милана Ракића 5  
 Телефон: 011 2412-922 (централа) • Телефакс: 011 2411-260 • [www.stat.gov.rs](http://www.stat.gov.rs)  
 Одговара: проф. др Драган Вукмировић, директор  
 Тираж: 20 • Периодика излажења: месечна