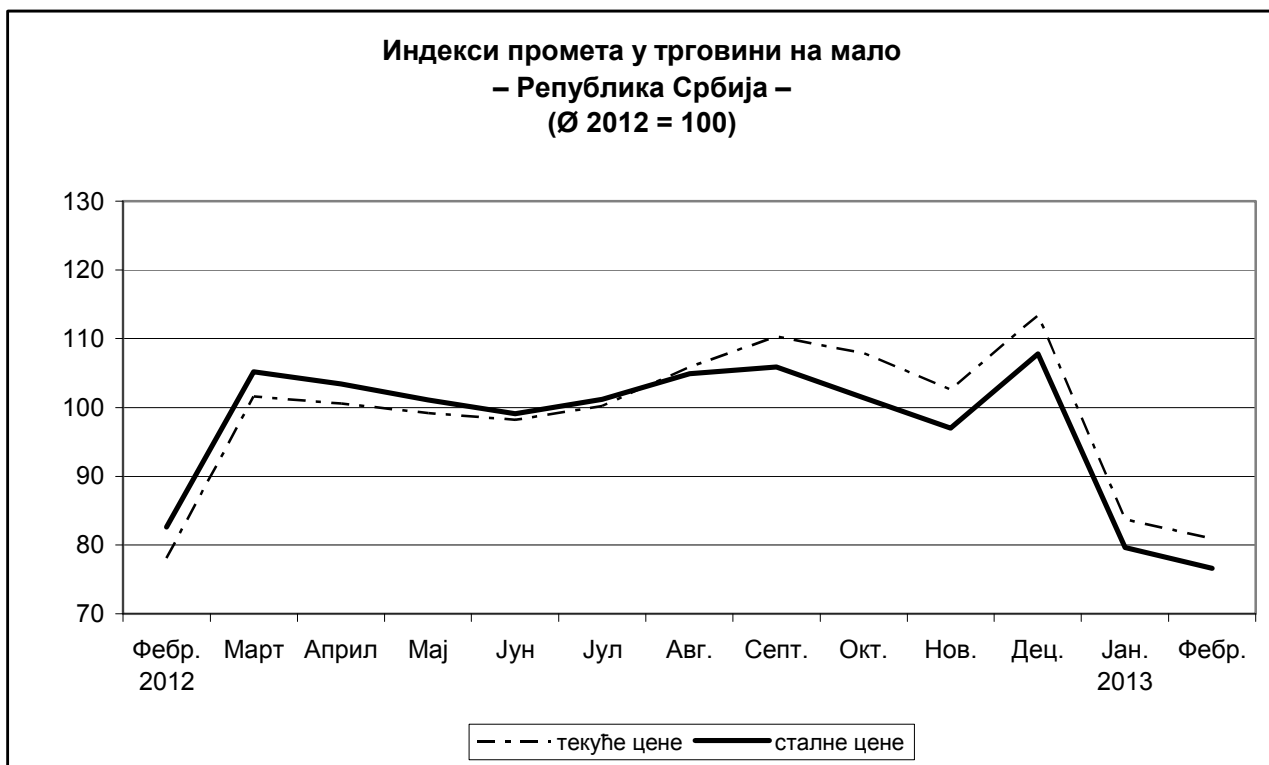


Промет робе у трговини на мало у Републици Србији, фебруар 2013.

– Претходни резултати –

Према претходним резултатима, промет робе у трговини на мало у Републици Србији у фебруару 2013, у односу на фебруар 2012. године, већи је у текућим ценама за 3,6%, а у сталним ценама је мањи за 7,3%. У фебруару 2013. године, у односу на претходни месец исте године, промет робе је мањи у текућим ценама за 3,4%, а у сталним ценама за 3,7%.

Поређећи прва два месеца 2013. године са истим периодом 2012. године, промет робе у трговини на мало је већи у текућим ценама за 2,8%, а у сталним ценама је мањи за 8,3%.



1. Индекси промета у трговини на мало према територији

	II 2013 II 2012		II 2013 I 2013		II 2013 Ø 2012		I-II 2013 I-II 2012	
	у текућим ценама	у сталним ценама	у текућим ценама	у сталним ценама	у текућим ценама	у сталним ценама	у текућим ценама	у сталним ценама
Република Србија	103,6	92,7	96,6	96,3	80,9	76,6	102,8	91,7
Србија – север	99,9	89,5	97,5	97,3	81,4	77,1	99,1	88,4
Регион Војводине	102,3	91,7	96,2	96,0	76,2	72,2	100,7	89,9
Србија – југ	111,5	99,4	95,0	94,5	80,1	75,5	110,4	98,4

2. Индекси промета у трговини на мало по основним агрегатима Класификације делатности

	II 2013 II 2012		II 2013 I 2013		II 2013 Ø 2012		I-II 2013 I-II 2012	
	у текућим ценама	у сталним ценама	у текућим ценама	у сталним ценама	у текућим ценама	у сталним ценама	у текућим ценама	у сталним ценама
Република Србија								
Трговина на мало, осим трговине моторним возилима и мотоциклима	103,6	92,7	96,6	96,3	80,9	76,6	102,8	91,7
Храна, пића и дуван	100,5	84,8	96,5	95,6	86,2	77,8	102,0	85,9
Непрехрамбени производи, осим моторних горива	102,8	94,9	94,7	94,4	76,9	73,2	102,4	94,6
Моторна горива	111,7	101,3	99,8	100,2	77,5	77,5	104,8	94,1

Методолошка објашњења

Индекси промета објављени у овом саопштењу односе се на промет свих пословних субјеката (правних лица и предузетника) у трговини на мало. У претходним саопштењима (закључно са 2012. год.) промет се односио само на правна лица и није обухватао промет предузетника у трговини на мало.

Промет у трговини на мало добијен је на основу статистичког истраживања „Месечни извештај трговине на мало“, реализованог на узорку, и на основу пријава ПДВ-а добијених од Пореске управе.

Објављени подаци се односе на област 47 КД (Класификација делатности - „Службени гласник РС“, број 54/10), односно промет робе у трговини на мало, изузев промета на мало моторним возилима, мотоциклима и деловима.

Основ за прикупљање и објављивање података о статистичким територијалним јединицама је Уредба о номенклатури статистичких територијалних јединица („Службени гласник РС“, бр. 109/09 и 46/10), која се примењује од 2011. године.

Промет робе обухвата порез на додату вредност.

Индекси промета робе у сталним ценама добијени су дефлационирањем индекса у текућим ценама одговарајућим индексима потрошачких цена, из којих су искључени: вода (из комуналних система), струја и моторна возила, мотоцикли и делови.

Све објављене индексе треба третирати као претходне, што значи да може доћи до извесних корекција на основу оцењених резултата из редовних статистичких истраживања које спроводимо на већем броју јединица у узорку.

Десезонирани индекси промета трговине на мало у сталним ценама објављују се у публикацији „Месечни статистички билтен“.

Републички завод за статистику од 1999. године не располаже појединим подацима за АП Косово и Метохија, тако да они нису садржани у обухвату података за Републику Србију (укупно).