

Издате грађевинске дозволе у Републици Србији, децембар 2012.

– Претходни резултати –

Према броју дозвола издатих у децембру 2012, пријављена је изградња 536 станова с просечном површином 70,4 m². Број станова, према издатим дозволама, мањи је за 41,2% него у децембру 2011. Од укупног броја станова у новим стамбеним зградама, 19,4% станова биће грађено у зградама с једним станом, с просечном површином 121,2 m², а 74,9% станова биће грађено у зградама с три стана и више станова, и њихова просечна површина биће знатно мања и износиће 55,5 m².

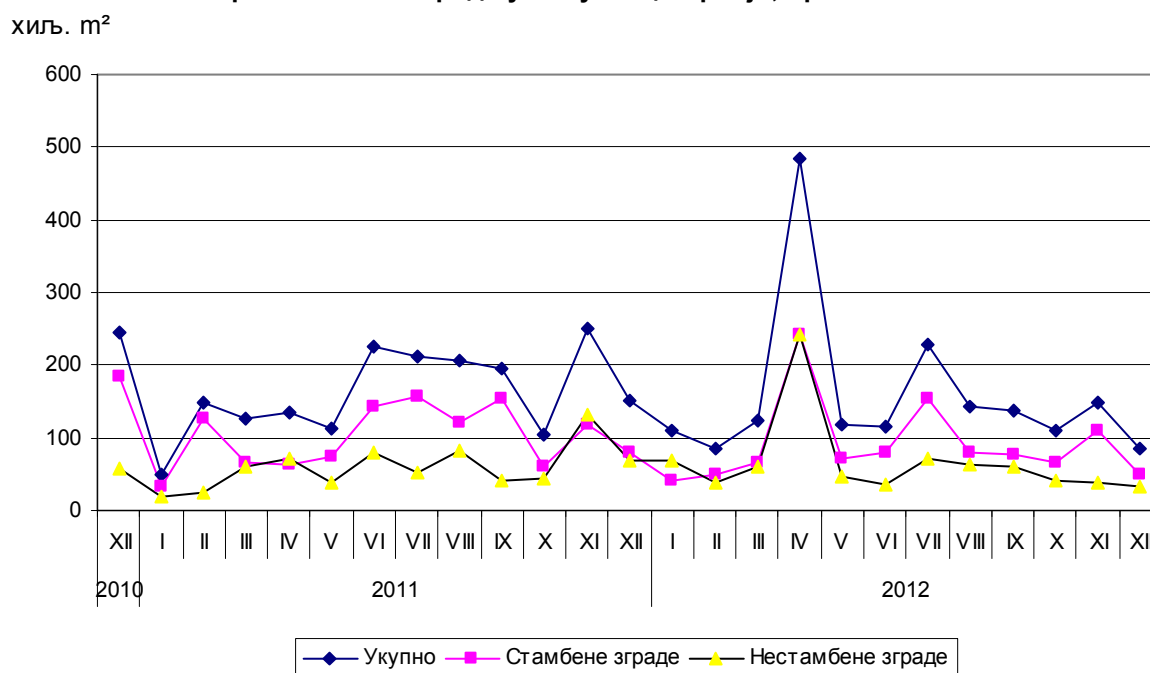
У децембру 2012. издато је 502 грађевинских дозвола, што је за 21,2% мање него у децембру претходне године. Индекс предвиђене вредности радова у децембру 2012. већи је за 96,4% у односу на децембар 2011. На повећање вредности утицала је дозвола издата за изградњу ветроелектране „Пландиште“.

Посматрано према врсти грађевина, у децембру 2012. издато је 74,5% дозвола за зграде и 25,5% за остале грађевине. Ако се посматрају само зграде, 71,9% односи се на стамбене и 28,1% на нестамбене зграде, док се код осталих грађевина највећи део односи на ценоводе, комуникационе и електричне водове, 75,0%.

Предвиђена вредност радова новоградње у децембру 2012. износи 95,2% од укупно предвиђене вредности радова. Највећа грађевинска активност, посматрано према областима, забележена је у Јужнобанатској области, 66,4% од предвиђене вредности новоградње. Следе Београдска област, 11,5%, Јужнобачка област, 8,2%, Сремска област, 2,4%, и Западнобачка област, 2,0%, док се учешћа осталих области крећу до 1,1%.

Поред ових података корисницима стоје на располагању детаљни месечни подаци на нашем веб-сајту www.stat.gov.rs.

Површина нових зграда у Републици Србији, према намени



Индекси издатих грађевинских дозвола у Републици Србији

| | I-XII 2012 | XII 2012 | XII 2012 | XII 2012 |
|----------------------------|------------|----------|----------|----------|
| | I-XII 2011 | XI 2012 | XII 2011 | Ø 2011 |
| Укупно | | | | |
| Број | 100,7 | 79,1 | 78,8 | 82,2 |
| Предвиђена вредност радова | 141,7 | 231 | 196,4 | 207,3 |
| Зграде | | | | |
| Број | 101,5 | 73,5 | 82,9 | 80,3 |
| Предвиђена вредност радова | 115,1 | 61,3 | 67,4 | 54,6 |
| Површина | 97,8 | 63,6 | 63,2 | 57,3 |
| Запремина | 99,1 | 58,6 | 64,7 | 57,2 |
| Остале грађевине | | | | |
| Број | 98,2 | 101,6 | 68,8 | 88,4 |
| Предвиђена вредност радова | 194 | 557,4 | 330,2 | 508,7 |
| Станови | | | | |
| Број | 91,3 | 38,7 | 58,8 | 47,8 |
| Корисна површина | 96,9 | 47,1 | 64,3 | 51,3 |

Методолошка објашњења

Исказани подаци прикупљају се у оквиру месечног истраживања о грађевинским дозволама. Извештај попуњавају министарство надлежно за послове грађевинарства, надлежни органи аутономне покрајине, града и општине, који према Закону о планирању и изградњи („Службени гласник РС“, број 72/09, члан 133) издају грађевинску дозволу за изградњу грађевинског објекта.

У оквиру овог истраживања, појмом „грађевинска дозвола“ обједињују се три документа које издају надлежни органи: грађевинска дозвола за изградњу грађевинског објекта, пријава почетка радова и решење којим се одобрава извођење радова.

Обухватају се дозволе за све врсте грађевина описаних у Класификацији врста грађевина, тј. за зграде и остале грађевине, и приказују се по територијама на којима се изводе планирани радови у земљи.

Подаци о издатим грађевинским дозволама показују будуће кретање грађевинске делатности и омогућавају сагледавање структуре инвестиција како на државном нивоу, тако и на нивоу локалне самоуправе.

Грађевине су конструкције спојене с тлом (подземна, надземна градња, као и водоградња) ради чије се градње обављају грађевински радови, а направљене су од грађевинских материјала и готових производа за уградњу. Припрема земље, сејање или сађење итд., тј. радови који служе у пољопривредне сврхе не спадају у грађевинске радове.

Зграде су трајне грађевине са кровом и спољним зидовима, изграђене као самосталне употребне целине које пружају заштиту од временских и других спољних утицаја, а намењене су за становање, обављање неке делатности или за смештај и чување животиња, робе, опреме за различите производне и услужне делатности итд.

Зградама се сматрају и грађевине које имају кров, али немају (све) зидове (нпр. настрешнице), као и грађевине које су претежно или потпуно смештене испод површине земље (нпр. склоништа, подземне гараже, продавнице и други пословни простор у подземним пролазима и сл.).

Остале грађевине јесу све грађевине које нису зграде: железнице, путеви, мостови, ауто-путеви, аеродромске стазе, базени итд.

Бруто површина зграде (m²) јесте збир површина свих етажа у згради које су обухваћене спољним зидовима, укључујући и дебљину спољних зидова.

Корисна површина стана је подна површина мерена унутар спољних зидова стана и представља збир површина свих соба, кухиње, купатила, нужника и осталих помоћних просторија у саставу стана.

Предвиђена вредност радова представља планирану вредност радова на грађевини.

Детаљна методолошка објашњења овог истраживања налазе се у едицији РЗС-а „Методологије и стандарди“: Месечна истраживања о грађевинским дозволама, свеска број 22, и Класификација врста грађевина, свеска број 15.

Републички завод за статистику од 1999. године не располаже појединим подацима за АП Косово и Метохија, тако да они нису садржани у обухвату података за Републику Србију (укупно).