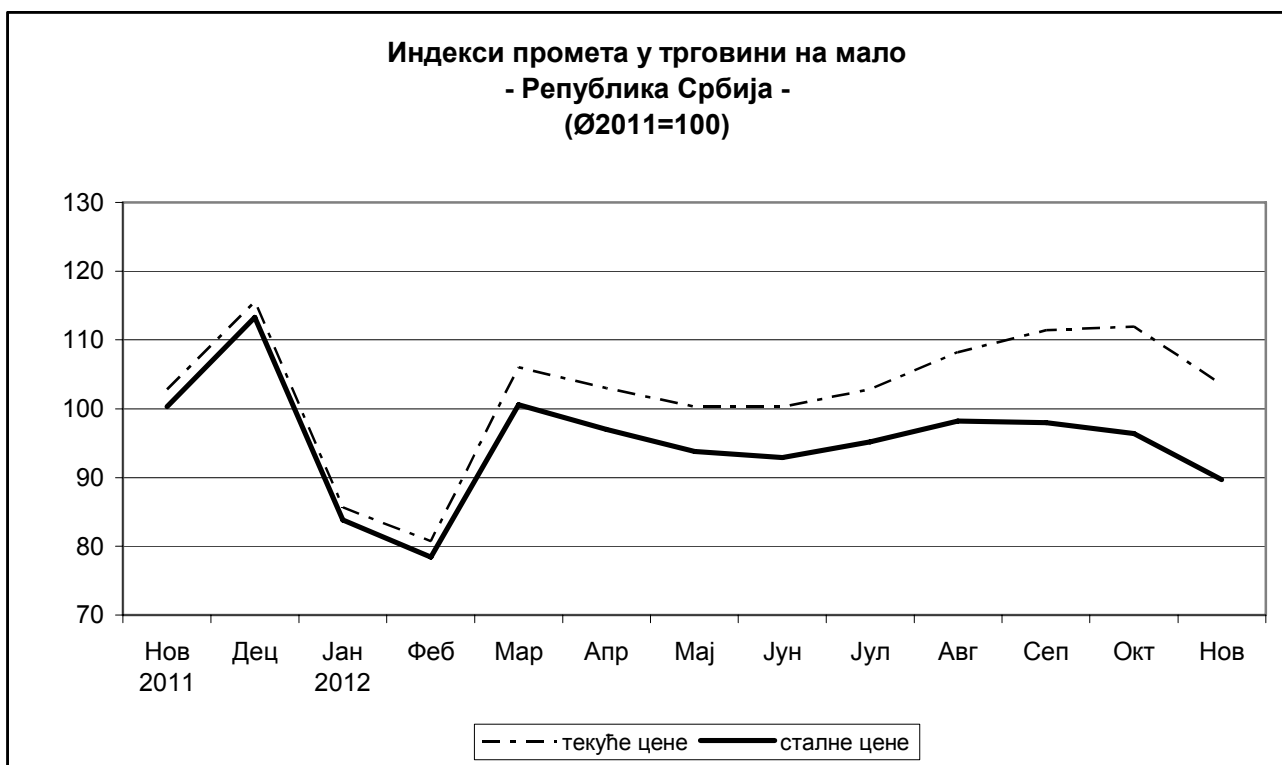


## Промет робе у трговини на мало у Републици Србији, новембар 2012. - Претходни резултати -

Према претходним резултатима, промет робе у трговини на мало у Републици Србији у новембру 2012. у односу на новембар 2011. године, већи је у текућим ценама за 0,7%, а у сталним ценама је мањи за 10,6%. У новембру 2012. године у односу на претходни месец исте године, промет робе је мањи у текућим ценама за 7,5%, а у сталним ценама за 7%.

Поређећи првих једанаест месеци 2012. године са истим периодом 2011. године, промет робе у трговини на мало је већи у текућим ценама за 2,7%, а у сталним ценама је мањи за 5,2%.



## Индекси промета робе у трговини на мало

	$\frac{XI\ 2012}{XI\ 2011}$	$\frac{XI\ 2012}{X\ 2012}$	$\frac{I-XI\ 2012}{I-XI\ 2011}$	$\frac{X\ 2012}{\emptyset\ 2011}$	$\frac{XI\ 2012}{\emptyset\ 2011}$
<b>у текућим ценама</b>					
<b>Република Србија</b>	<b>100,7</b>	<b>92,5</b>	<b>102,7</b>	<b>111,9</b>	<b>103,5</b>
Србија – север	99,7	93,5	104,7	113,6	106,2
Регион Војводине	102,0	91,4	105,9	119,4	109,2
Србија – југ	102,7	90,5	99,2	109,0	98,6
<b>у сталним ценама</b>					
<b>Република Србија</b>	<b>89,4</b>	<b>93,0</b>	<b>94,8</b>	<b>96,4</b>	<b>89,7</b>
Србија – север	88,5	94,2	96,6	97,5	91,8
Регион Војводине	90,8	91,9	98,1	103,1	94,8
Србија – југ	91,4	90,9	91,6	94,2	85,7

### Методолошка објашњења

Индекси објављени у овом саопштењу су добијени на основу редовног месечног статистичког истраживања „Месечни извештај трговине на мало“. Истраживање се реализује на узорку, којим су обухваћена сва велика и средња привредна друштва (према величини оствареног промета) регистрована у области 47 КД, док су мала изабрана случајно. Узорак обухвата и изванредно број привредних друштава која према претежној делатности нису регистрована у трговини на мало, али је обављају.

Статистика од 2011. године примењује Класификацију делатности – КД („Службени гласник РС“, бр. 54/2010). Истраживањем је обухваћена област 47 КД, односно, промет робе у трговини на мало, изузев промета на мало моторним возилима, мотоциклима и деловима.

Основ за прикупљање и објављивање податак о статистичким територијалним јединицама је „Уредба о номенклатури статистичких територијалних јединица“ („Службени гласник РС“, бр. 109/09 и 46/10), и примењује се од 2011. године.

Промет робе обухвата порез на додату вредност (ПДВ).

Индекси промета робе у сталним ценама су добијени дефлационирањем индекса у текућим ценама, одговарајућим индексима потрошачких цена, из којих су искључени: вода (из комуналних система), струја и моторна возила, мотоцикли и делови.

Све објављене индексе треба третирати као претходне, што значи да може доћи до извесних корекција на основу добијених резултата у тромесечном статистичком истраживању „Тромесечни извештај трговине на мало“, које објављујемо у посебном саопштењу.

Десезонирани индекси промета трговине на мало у сталним ценама се објављују у публикацији „Месечни статистички билтен“.

Републички завод за статистику од 1999. године не располаже појединим подацима за АП Косово и Метохија, тако да они нису садржани у обухвату података за Републику Србију (укупно).