

## Издате грађевинске дозволе у Републици Србији, октобар 2012.

### – Претходни резултати –

Према броју дозвола издатих у октобру 2012, пријављена је изградња 815 станова с просечном површином 69,1 м<sup>2</sup>. Број станова, према издатим дозволама, већи је за 15,8% него у октобру 2011. Од укупног броја станова у новим стамбеним зградама, 20,1% станова биће грађено у зградама с једним станом, с просечном површином 114,7 м<sup>2</sup>, а 72,0% станова биће грађено у зградама с три стана и више станова, и њихова просечна површина биће знатно мања и износиће 52,9 м<sup>2</sup>.

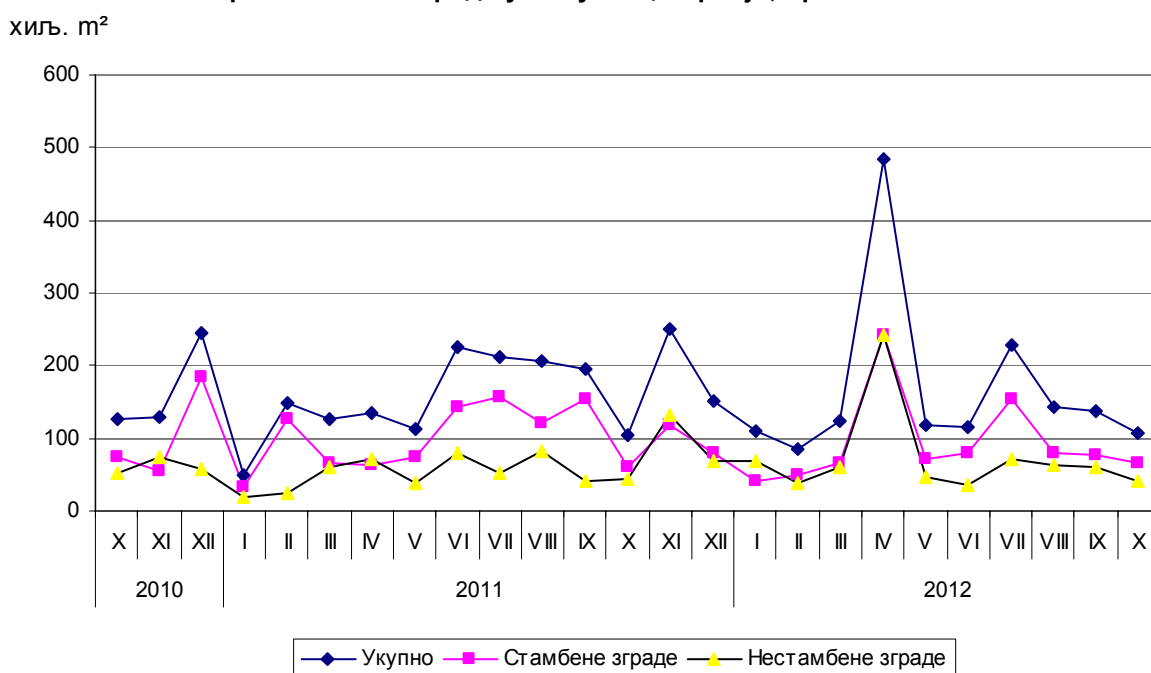
У октобру 2012. издато је 748 грађевинских дозвола, што је за 5,4% мање него у октобру претходне године. Индекс предвиђене вредности радова у октобру 2012. мањи је за 5,2% у односу на октобар 2011.

Посматрано према врсти грађевина, у октобру 2012. издато је 76,7% дозвола за зграде и 23,3% за остале грађевине. Ако се посматрају само зграде, 75,8% односи се на стамбене и 24,2% на нестамбене зграде, док се код осталих грађевина највећи део односи на цевоводе, комуникационе и електричне водове, 75,3%.

Предвиђена вредност радова новоградње у октобру 2012. износи 93,9% од укупно предвиђене вредности радова. Највећа грађевинска активност, посматрано према областима, забележена је у Јужнобанатској области, 33,0% од предвиђене вредности новоградње. Следе Београдска област, 27,9%, Сремска област, 15,0%, и Јужнобачка област, 5,0%, док се учешћа осталих области крећу до 2,5%.

Поред ових података корисницима стоје на располагању детаљни месечни подаци на нашем веб-сајту [www.stat.gov.rs](http://www.stat.gov.rs).

### Површина нових зграда у Републици Србији, према намени



## Индекси издатих грађевинских дозвола у Републици Србији

	$\frac{I-X\ 2012}{I-X\ 2011}$	$\frac{X\ 2012}{IX\ 2012}$	$\frac{X\ 2012}{X\ 2011}$	$\frac{X\ 2012}{\emptyset\ 2011}$
	Укупно			
Број	103,3	107,5	94,6	122,5
Предвиђена вредност радова	146,3	85,6	94,8	110
Зграде				
Број	102,9	106,9	99,5	123,3
Предвиђена вредност радова	132,6	94,9	98,7	62,7
Површина	107,1	78,9	100,6	68,4
Запремина	107,6	79,1	101,3	67,8
Остале грађевине				
Број	104,8	109,4	81,3	120,2
Предвиђена вредност радова	171,3	80,8	92,6	203,5
Станови				
Број	92,8	104,8	115,8	72,7
Корисна површина	98,6	99,2	112,1	76,6

### Методолошка објашњења

Исказани подаци прикупљају се у оквиру месечног истраживања о грађевинским дозволама. Извештај попуњавају министарство надлежно за послове грађевинарства, надлежни органи аутономне покрајине, града и општине, који према Закону о планирању и изградњи („Службени гласник РС“, број 72/09, члан 133) издају грађевинску дозволу за изградњу грађевинског објекта.

У оквиру овог истраживања, појмом „грађевинска дозвола“ обједињују се три документа које издају надлежни органи: грађевинска дозвола за изградњу грађевинског објекта, пријава почетка радова и решење којим се одобрава извођење радова.

Обухватају се дозволе за све врсте грађевина описаних у Класификацији врста грађевина, тј. за зграде и остале грађевине, и приказују се по територијама на којима се изводе планирани радови у земљи.

Подаци о издатим грађевинским дозволама показују будуће кретање грађевинске делатности и омогућавају сагледавање структуре инвестиција како на државном нивоу, тако и на нивоу локалне самоуправе.

**Грађевине** су конструкције спојене с тлом (подземна, надземна градња, као и водоградња) ради чије се градње обављају грађевински радови, а направљене су од грађевинских материјала и готових производа за уградњу. Припрема земље, сејање или сађење итд., тј. радови који служе у пољопривредне сврхе не спадају у грађевинске радове.

**Зграде** су трајне грађевине са кровом и спољним зидовима, изграђене као самосталне употребне целине које пружају заштиту од временских и других спољних утицаја, а намењене су за становање, обављање неке делатности или за смештај и чување животиња, робе, опреме за различите производне и услужне делатности итд.

Зградама се сматрају и грађевине које имају кров, али немају (све) зидове (нпр. настрешнице), као и грађевине које су претежно или потпуно смештене испод површине земље (нпр. склоништа, подземне гараже, продавнице и други пословни простор у подземним пролазима и сл.).

**Остале грађевине** јесу све грађевине које нису зграде: железнице, путеви, мостови, ауто-путеви, аеродромске стазе, базени итд.

**Бруто површина зграде (m<sup>2</sup>)** јесте збир површина свих етажа у згради које су обухваћене спољним зидовима, укључујући и дебљину спољних зидова.

**Корисна површина стана** је подна површина мерена унутар спољних зидова стана и представља збир површина свих соба, кухиње, купатила, нужника и осталих помоћних просторија у саставу стана.

**Предвиђена вредност радова** представља планирану вредност радова на грађевини.

Детаљна методолошка објашњења овог истраживања налазе се у едицији РЗС-а „Методологије и стандарди“. Месечна истраживања о грађевинским дозволама, свеска број 22, и Класификација врста грађевина, свеска број 15.

Републички завод за статистику од 1999. године не располаже појединим подацима за АП Косово и Метохија, тако да они нису садржани у обухвату података за Републику Србију (укупно).