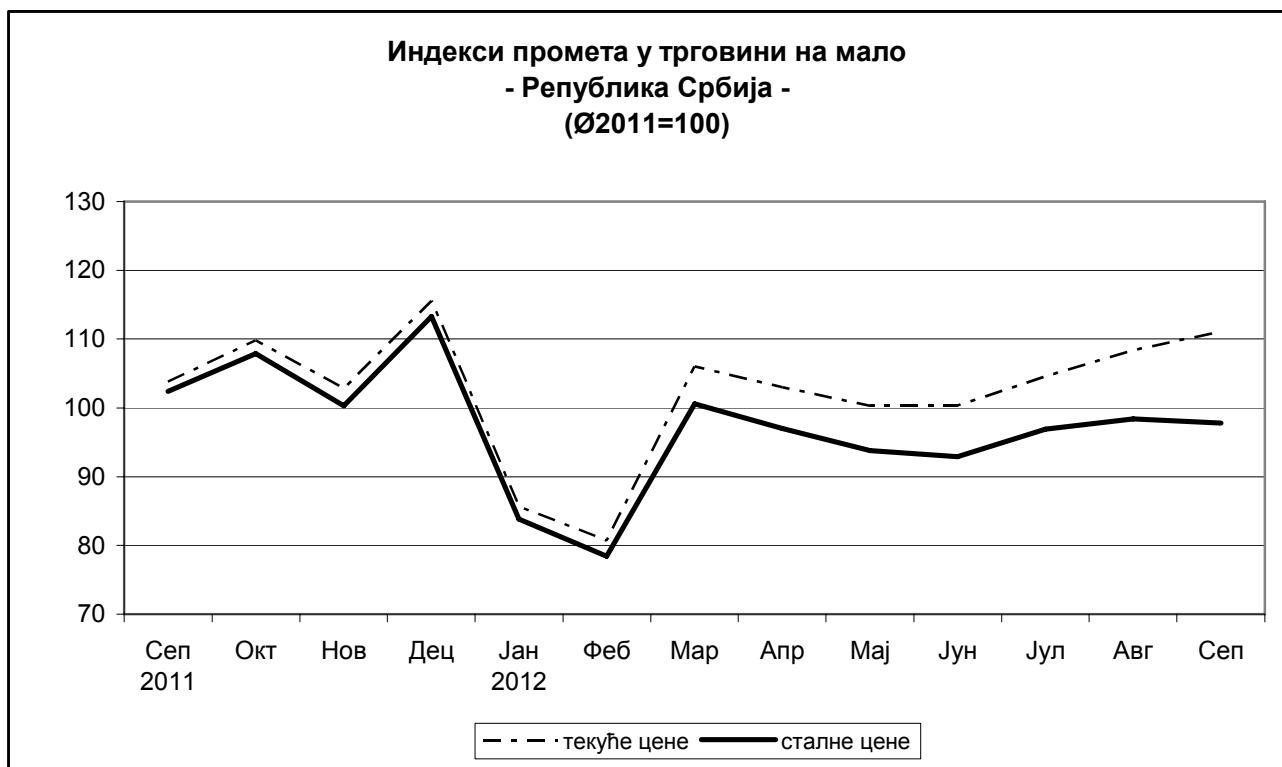


## Промет робе у трговини на мало у Републици Србији, септембар 2012. – Претходни резултати –

Према претходним резултатима, промет робе у трговини на мало у Републици Србији у септембру 2012. у односу на септембар 2011. године, већи је у текућим ценама за 7,1%, а у сталним ценама је мањи за 4,6%. У септембру 2012. године у односу на претходни месец исте године, промет робе је већи у текућим ценама за 2,5%, а у сталним ценама је мањи за 0,6%.

Поређећи првих девет месеци 2012. године са истим периодом 2011. године, промет робе у трговини на мало је већи у текућим ценама за 3,2%, а у сталним ценама је мањи за 3,7%.



## Индекси промета робе у трговини на мало

	$\frac{IX\ 2012}{IX\ 2011}$	$\frac{IX\ 2012}{VIII\ 2012}$	$\frac{I-IX\ 2012}{I-IX\ 2011}$	$\frac{VIII\ 2012}{\emptyset\ 2011}$	$\frac{IX\ 2012}{\emptyset\ 2011}$
<b>у текућим ценама</b>					
<b>Република Србија</b>	<b>107,1</b>	<b>102,5</b>	<b>103,2</b>	<b>108,4</b>	<b>111,1</b>
Србија – север	105,9	108,5	106,3	104,6	113,5
Регион Војводине	112,8	109,4	107,7	113,0	123,6
Србија – југ	109,3	92,8	98,0	115,2	106,8
<b>у сталним ценама</b>					
<b>Република Србија</b>	<b>95,4</b>	<b>99,4</b>	<b>96,3</b>	<b>98,4</b>	<b>97,8</b>
Србија – север	94,5	105,3	99,2	94,7	99,7
Регион Војводине	100,8	106,1	100,8	102,5	108,8
Србија – југ	97,3	89,8	91,3	104,7	94,0

### Методолошка објашњења

Индекси објављени у овом саопштењу су добијени на основу редовног месечног статистичког истраживања „Месечни извештај трговине на мало“. Истраживање се реализује на узорку, којим су обухваћена сва велика и средња привредна друштва (према величини оствареног промета) регистрована у области 47 КД, док су мала изабрана случајно. Узорак обухвата и изванредно број привредних друштава која према претежној делатности нису регистрована у трговини на мало, али је обављају.

Статистика од 2011. године примењује Класификацију делатности – КД („Службени гласник РС“, бр. 54/2010). Истраживањем је обухваћена област 47 КД, односно, промет робе у трговини на мало, изузев промета на мало моторним возилима, мотоциклима и деловима.

Основ за прикупљање и објављивање података о статистичким територијалним јединицама је „Уредба о номенклатури статистичких територијалних јединица“ („Службени гласник РС“, бр. 109/09 и 46/10), и примењује се од 2011. године.

Промет робе обухвата порез на додату вредност (ПДВ).

Индекси промета робе у сталним ценама су добијени дефлационирањем индекса у текућим ценама, одговарајућим индексима потрошачких цена, из којих су искључени: вода (из комуналних система), струја и моторна возила, мотоцикли и делови.

Све објављене индексе треба третирати као претходне, што значи да може доћи до извесних корекција на основу добијених резултата у тромесечном статистичком истраживању „Тромесечни извештај трговине на мало“, које објављујемо у посебном саопштењу.

Десезонирани индекси промета трговине на мало у сталним ценама се објављују у публикацији „Месечни статистички билтен“.

Републички завод за статистику од 1999. године не располаже појединим подацима за АП Косово и Метохија, тако да они нису садржани у обухвату података за Републику Србију (укупно).