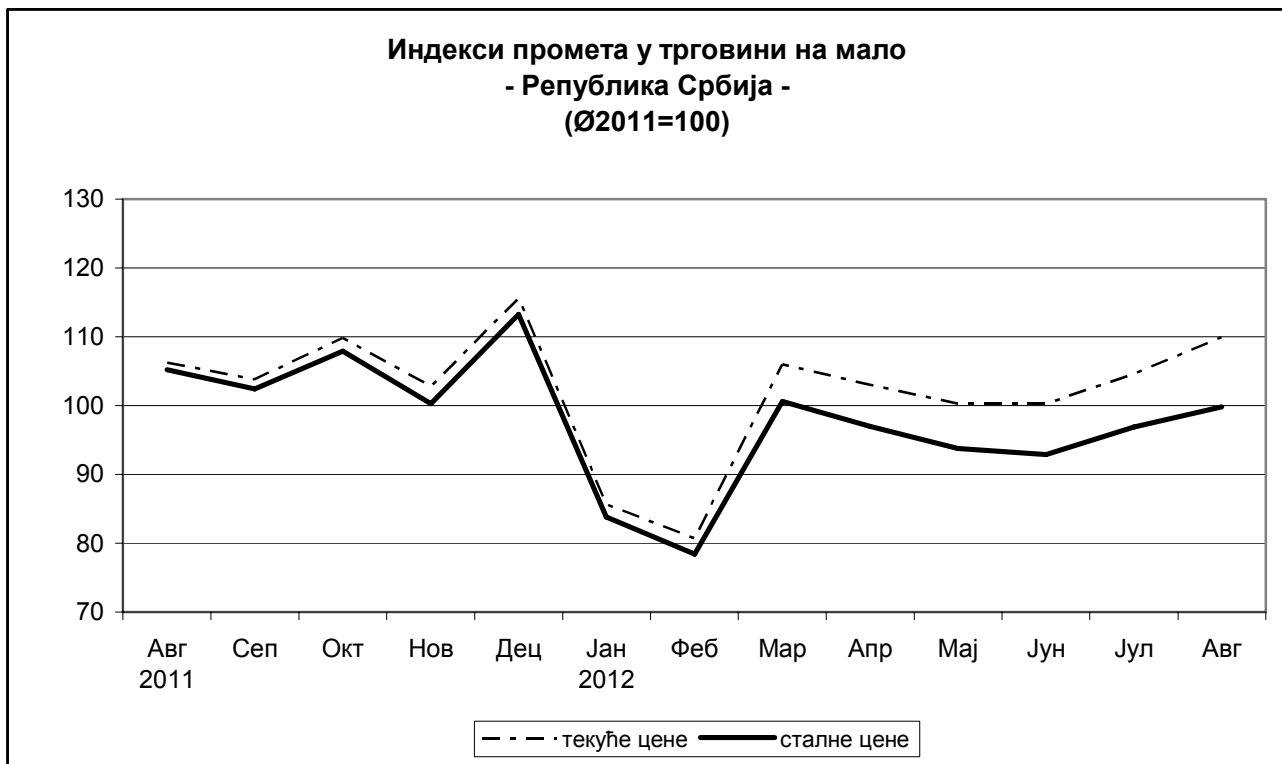


Промет робе у трговини на мало у Републици Србији, август 2012.

- Претходни резултати -

Према претходним резултатима, промет робе у трговини на мало у Републици Србији у августу 2012. у односу на август 2011. године, већи је у текућим ценама за 3,5%, а у сталним ценама је мањи за 5,1%. У августу 2012. године у односу на претходни месец исте године, промет робе је већи у текућим ценама за 5,1%, а у сталним ценама за 3,0%.

Поредећи првих осам месеци 2012. године са истим периодом 2011. године, промет робе у трговини на мало је већи у текућим ценама за 2,9%, а у сталним ценама је мањи за 3,5%.



Индекси промета робе у трговини на мало

	$\frac{VIII\ 2012}{VIII\ 2011}$	$\frac{VIII\ 2012}{VII\ 2012}$	$\frac{I-VIII\ 2012}{I-VIII\ 2011}$	$\frac{VII\ 2012}{\emptyset\ 2011}$	$\frac{VIII\ 2012}{\emptyset\ 2011}$
у текућим ценама					
Република Србија	103,5	105,1	102,9	104,6	109,9
Србија – север	101,4	103,2	106,6	103,4	106,6
Регион Војводине	102,6	105,6	107,0	107,6	113,6
Србија – југ	107,1	108,4	96,7	106,9	115,9
у сталним ценама					
Република Србија	94,9	103,0	96,5	96,9	99,8
Србија – север	92,9	101,0	100,0	95,5	96,5
Регион Војводине	94,3	103,3	100,7	99,8	103,1
Србија – југ	98,2	106,3	90,7	99,1	105,3

Методолошка објашњења

Индекси објављени у овом саопштењу су добијени на основу редовног месечног статистичког истраживања „Месечни извештај трговине на мало“. Истраживање се реализује на узорку, којим су обухваћена сва велика и средња привредна друштва (према величини оствареног промета) регистрована у области 47 КД, док су мала изабрана случајно. Узорак обухвата и познат број привредних друштава која према претежној делатности нису регистрована у трговини на мало, али је обављају.

Статистика од 2011. године примењује Класификацију делатности – КД („Службени гласник РС“, бр. 54/2010). Истраживањем је обухваћена област 47 КД, односно, промет робе у трговини на мало, изузев промета на мало моторним возилима, мотоциклима и деловима.

Основ за прикупљање и објављивање података о статистичким територијалним јединицама је „Уредба о номенклатури статистичких територијалних јединица“ („Службени гласник РС“, бр. 109/09 и 46/10), и примењује се од 2011. године.

Промет робе обухвата порез на додату вредност (ПДВ).

Индекси промета робе у сталним ценама су добијени дефлационирањем индекса у текућим ценама, одговарајућим индексима потрошачких цена, из којих су искључени: вода (из комуналних система), струја и моторна возила, мотоцикли и делови.

Све објављене индексе треба третирати као претходне, што значи да може доћи до извесних корекција на основу добијених резултата у тромесечном статистичком истраживању „Тромесечни извештај трговине на мало“, које објављујемо у посебном саопштењу.

Десезонирани индекси промета трговине на мало у сталним ценама се објављују у публикацији „Месечни статистички билтен“.

Републички завод за статистику од 1999. године не располаже појединим подацима за АП Косово и Метохија, тако да они нису садржани у обухвату података за Републику Србију (укупно).