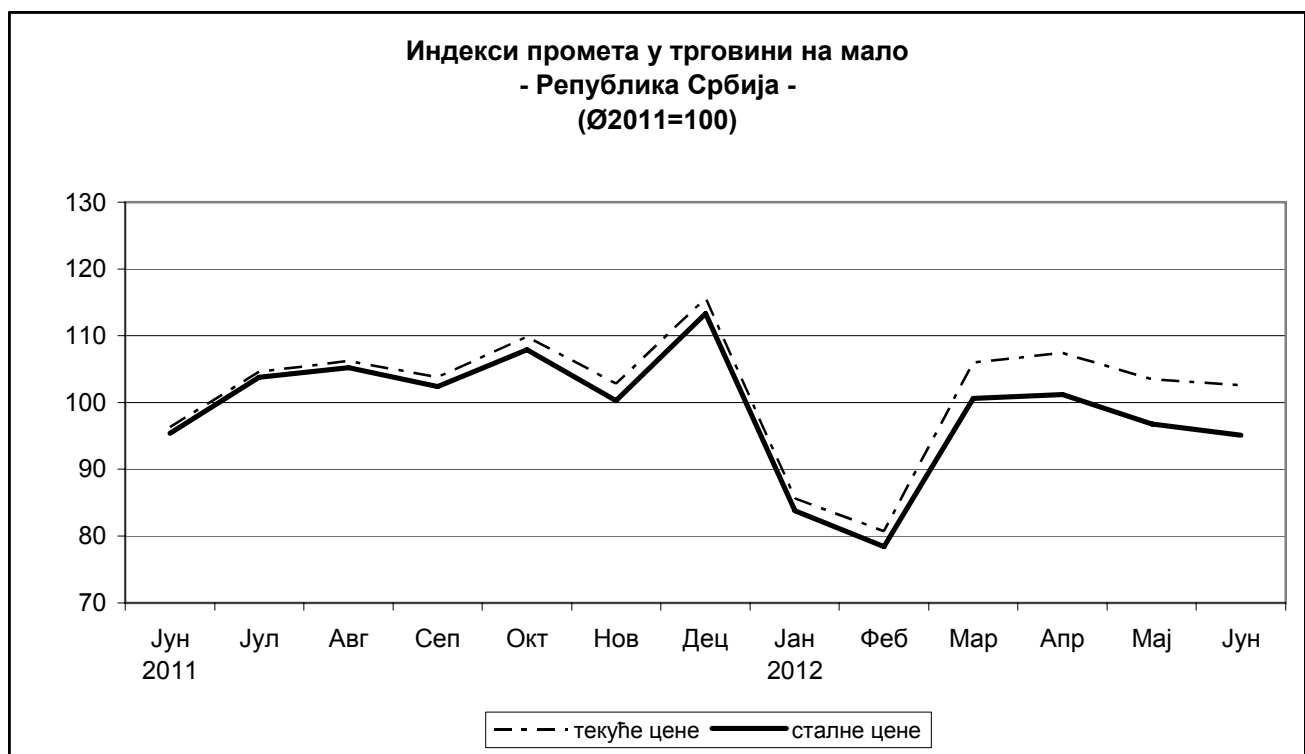


**Промет робе у трговини на мало у Републици Србији, јун 2012.  
– Претходни резултати –**

Према претходним резултатима, промет робе у трговини на мало у Републици Србији у јуну 2012. у односу на јун 2011. године, већи је у текућим ценама за 6,6%, а у сталним ценама мањи за 0,3 %. У јуну 2012. године у односу на претходни месец исте године, промет робе је мањи у текућим ценама за 0,8%, а у сталним ценама за 1,8%.

Поређећи првих шест месеци 2012. године са истим периодом 2011. године, промет робе у трговини на мало је већи у текућим ценама за 5,1%, а у сталним ценама је мањи за 0,9%.



## Индекси промета робе у трговини на мало

	$\frac{VI\ 2012}{VI\ 2011}$	$\frac{VI\ 2012}{V\ 2012}$	$\frac{I-VI2012}{I-VI\ 2011}$	$\frac{V\ 2012}{\emptyset\ 2011}$	$\frac{VI\ 2012}{\emptyset\ 2011}$
<b>у текућим ценама</b>					
<b>Република Србија</b>	<b>106,6</b>	<b>99,2</b>	<b>105,1</b>	<b>103,5</b>	<b>102,6</b>
Србија – север	110,5	99,7	111,5	105,5	105,2
Регион Војводине	109,6	97,8	112,1	105,8	103,4
Србија – југ	99,8	98,1	94,7	100,0	98,1
<b>у сталним ценама</b>					
<b>Република Србија</b>	<b>99,7</b>	<b>98,2</b>	<b>99,1</b>	<b>96,8</b>	<b>95,1</b>
Србија – север	103,4	98,6	105,1	98,6	97,2
Регион Војводине	102,4	96,8	106,1	99,0	95,9
Србија – југ	93,0	97,1	89,2	93,3	90,6

### Методолошка објашњења

Индекси објављени у овом саопштењу су добијени на основу редовног месечног статистичког истраживања „Месечни извештај трговине на мало“. Истраживање се реализује на узорку, којим су обухваћена сва велика и средња привредна друштва (према величини оствареног промета) регистрована у области 47 КД, док су мала изабрана случајно. Узорак обухвата и изванредно број привредних друштава која према претежној делатности нису регистрована у трговини на мало, али је обављају.

Статистика од 2011. године примењује Класификацију делатности – КД („Службени гласник РС“, бр. 54/2010). Истраживањем је обухваћена област 47 КД, односно, промет робе у трговини на мало, изузев промета на мало моторним возилима, мотоциклима и деловима.

Основ за прикупљање и објављивање података о статистичким територијалним јединицама је „Уредба о номенклатури статистичких територијалних јединица“ („Службени гласник РС“, бр. 109/09 и 46/10), и примењује се од 2011. године.

Промет робе обухвата порез на додату вредност (ПДВ).

Индекси промета робе у сталним ценама су добијени дефлационирањем индекса у текућим ценама, одговарајућим индексима потрошачких цена, из којих су искључени: вода (из комуналних система), струја и моторна возила, мотоцикли и делови.

Све објављене индексе треба третирати као претходне, што значи да може доћи до извесних корекција на основу добијених резултата у тромесечном статистичком истраживању „Тромесечни извештај трговине на мало“, које објављујемо у посебном саопштењу.

Десезонирани индекси промета трговине на мало у сталним ценама се објављују у публикацији „Месечни статистички билтен“.

Републички завод за статистику од 1999. године не располаже појединим подацима за АП Косово и Метохија, тако да они нису садржани у обухвату података за Републику Србију (укупно).