

- Исправљено издање -

Издате грађевинске дозволе у Републици Србији, мај 2012.

– Претходни резултати –

Према броју дозвола издатих у мају 2012, пријављена је изградња 826 станова с просечном површином 73,2 м². Број станова, према издатим дозволама, већи је за 6,3% него у мају 2011. Од укупног броја станова у новим стамбеним зградама, 17,1% станова биће грађено у зградама с једним станом, с просечном површином 130,2 м², а 67,4% станова биће грађено у зградама с три стана и више станова, и њихова просечна површина биће знатно мања и износиће 54,4 м².

У мају 2012. издато је 645 грађевинских дозвола, што је за 11%* више него у мају претходне године. Индекс предвиђене вредности радова у мају 2012. већи је за 55,0% у односу на мај 2011.

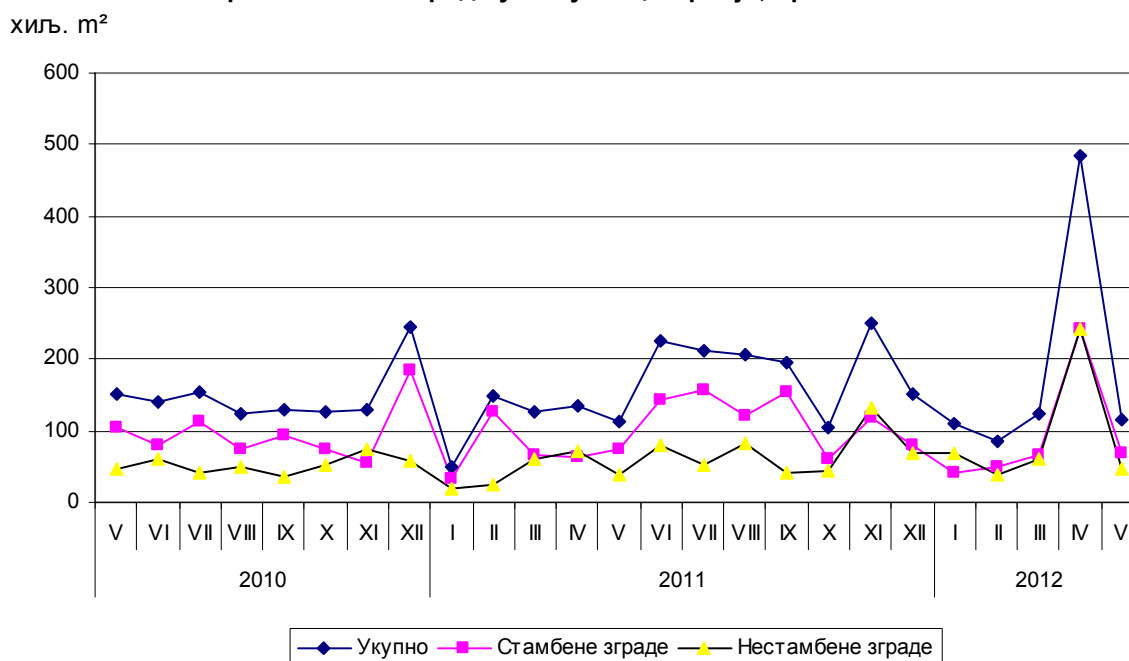
Посматрано према врсти грађевина, у мају 2012. издато је 75,5% дозвола за зграде и 24,5% за остале грађевине. Ако се посматрају само зграде, 65,5% односи се на стамбене и 34,5% на нестамбене зграде, док се код осталих грађевина највећи део односи на цевоводе и комуникационе и електричне водове, 62,0%.

Предвиђена вредност радова новоградње* у мају 2012. износи 84,5% од укупно предвиђене вредности радова. Највећа грађевинска активност, посматрано према областима, забележена је у Јужнобанатској области, 38,9% од предвиђене вредности новоградње. Следе Београдска област, 13,7%, Јужнобачка област, 7,6%, и Поморавска област, 6,6%, док се учешћа осталих области крећу до 4,6%.

Поред ових података корисницима стоје на располагању детаљни месечни подаци на нашем веб-сајту www.stat.gov.rs.

* Исправљен податак

Површина нових зграда у Републици Србији, према намени



Индекси издатих грађевинских дозвола у Републици Србији

	I-V 2012	V 2012	V 2012	V 2012
	I-V 2011	IV 2012	V 2011	Ø 2011
Укупно				
Број *	109,6	86,9	111,0	105,7
Предвиђена вредност радова	218,6	21,5	155,0	91,4
Зграде				
Број *	103,3	86,5	103,4	104,5
Предвиђена вредност радова	204,6	17,8	119,6	79,3
Површина	155,6	26,2	104,3	74,9
Запремина	144,3	27,1	96,6	76,0
Остале грађевине				
Број *	132,9	88,3	143,6	109,0
Предвиђена вредност радова	256,9	29,6	259,1	115,2
Станови				
Број	131,9	31,3	106,3	73,7
Корисна површина	138,1	29,9	103,3	82,1

* Исправљен податак

Методолошка објашњења

Исказани подаци прикупљају се у оквиру месечног истраживања о грађевинским дозволама. Извештај попуњавају министарство надлежно за послове грађевинарства, надлежни органи аутономне покрајине, града и општине, који према Закону о планирању и изградњи („Службени гласник РС“, број 72/09, члан 133) издају грађевинску дозволу за изградњу грађевинског објекта.

У оквиру овог истраживања, појмом „грађевинска дозвола“ обједињују се три документа које издају надлежни органи: грађевинска дозвола за изградњу грађевинског објекта, пријава почетка радова и решење којим се одобрава извођење радова.

Обухватају се дозволе за све врсте грађевина описаних у Класификацији врста грађевина, тј. за зграде и остале грађевине, и приказују се по територијама на којима се изводе планирани радови у земљи.

Подаци о издатим грађевинским дозволама показују будуће кретање грађевинске делатности и омогућавају сагледавање структуре инвестиција како на државном нивоу, тако и на нивоу локалне самоуправе.

Грађевине су конструкције спојене с тлом (подземна, надземна градња, као и водоградња) ради чије се градње обављају грађевински радови, а направљене су од грађевинских материјала и готових производа за уградњу. Припрема земље, сејање или сађење итд., тј. радови који служе у пољопривредне сврхе, не спадају у грађевинске радове.

Зграде су трајне грађевине с кровом и спољним зидовима, изграђене као самосталне употребне целине које пружају заштиту од временских и других спољних утицаја, а намењене су за становање, обављање неке делатности или за смештај и чување животиња, робе, опреме за различите производне и услужне делатности итд.

Зградама се сматрају и грађевине које имају кров, али немају (све) зидове (нпр. настрешице), као и грађевине које су претежно или потпуно смештене испод површине земље (нпр. склоништа, подземне гараже, продавнице и други пословни простор у подземним пролазима и сл.).

Остале грађевине су све грађевине које нису зграде: железнице, путеви, мостови, ауто-путеви, аеродромске стазе, базени итд.

Бруто површина зграде (m²) јесте збир површина свих етажа у згради које су обухваћене спољним зидовима, укључујући и дебљину спољних зидова.

Корисна површина стана је подна површина мерена унутар спољних зидова стана и представља збир површина свих соба, кухиње, купатила, нужника и осталих помоћних просторија у саставу стана.

Предвиђена вредност радова представља планирану вредност радова на грађевини.

Детаљна методолошка објашњења овог истраживања налазе се у едицији РЗС-а „Методологије и стандарди“: Месечна истраживања о грађевинским дозволама, свеска број 22, и Класификација врста грађевина, свеска број 15.

Републички завод за статистику од 1999. године не располаже појединим подацима за АП Косово и Метохија, тако да они нису садржани у обухвату података за Републику Србију (укупно).

Издаје и штампа: Републички завод за статистику, Београд, Милана Ракића 5
Телефон: 011 2412-922 (централа) • Телефакс: 011 2411-260 • www.stat.gov.rs

Одговара: проф. др Драган Вукмировић, директор

Тираж: 20 • Периодика излажења: месечна