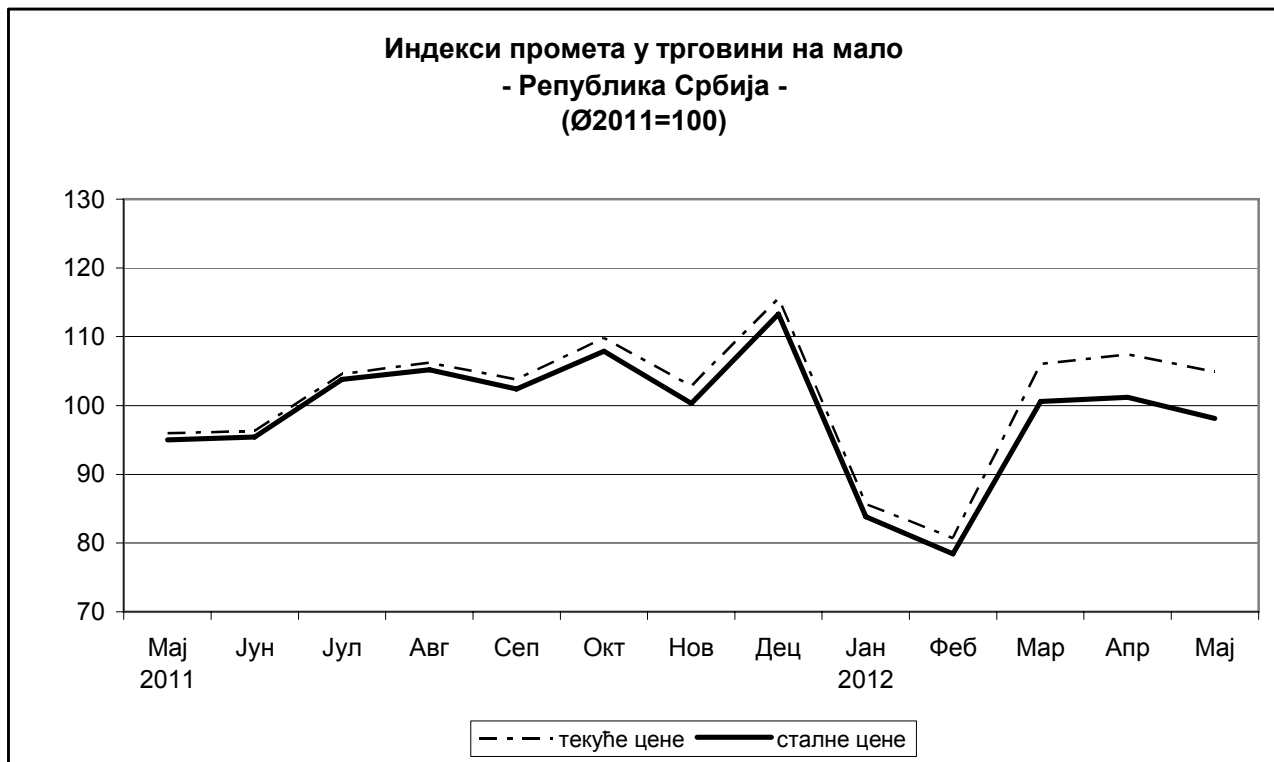


Промет робе у трговини на мало у Републици Србији, мај 2012.

– Претходни резултати –

Према претходним резултатима, промет робе у трговини на мало у Републици Србији у мају 2012. у односу на мај 2011. године, већи је у текућим ценама за 9,3%, а у сталним ценама за 3,3%. У мају 2012. године у односу на претходни месец исте године, промет робе је мањи у текућим ценама за 2,3%, а у сталним ценама за 3%.

Поређећи првих пет месеци 2012. године са истим периодом 2011. године, промет робе у трговини на мало је већи у текућим ценама за 5,1%, а у сталним ценама је мањи за 0,7%.



Индекси промета робе у трговини на мало

	$\frac{V\ 2012}{V\ 2011}$	$\frac{V\ 2012}{IV\ 2012}$	$\frac{I-V\ 2012}{I-V\ 2011}$	$\frac{IV\ 2012}{\emptyset\ 2011}$	$\frac{V\ 2012}{\emptyset\ 2011}$
у текућим ценама					
Република Србија	109,3	97,7	105,1	107,4	104,9
Србија – север	113,2	99,1	112,1	108,3	107,3
Регион Војводине	116,5	95,8	113,0	112,4	107,7
Србија – југ	102,6	95,1	93,7	105,9	100,7
у сталним ценама					
Република Србија	103,3	97,0	99,3	101,2	98,1
Србија – север	107,0	98,3	105,9	102,1	100,3
Регион Војводине	110,2	94,9	107,3	106,2	100,8
Србија – југ	96,9	94,3	88,6	99,6	94,0

Методолошка објашњења

Индекси објављени у овом саопштењу су добијени на основу редовног месечног статистичког истраживања „Месечни извештај трговине на мало“. Истраживање се реализује на узорку, којим су обухваћена сва велика и средња привредна друштва (према величини оствареног промета) регистрована у области 47 КД, док су мала изабрана случајно. Узорак обухвата и изванредно број привредних друштава која према претежној делатности нису регистрована у трговини на мало, али је обављају.

Статистика од 2011. године примењује Класификацију делатности – КД („Службени гласник РС“, бр. 54/2010). Истраживањем је обухваћена област 47 КД, односно, промет робе у трговини на мало, изузев промета на мало моторним возилима, мотоциклима и деловима.

Основ за прикупљање и објављивање података о статистичким територијалним јединицама је „Уредба о номенклатури статистичких територијалних јединица“ („Службени гласник РС“, бр. 109/09 и 46/10), и примењује се од 2011. године.

Промет робе обухвата порез на додату вредност (ПДВ).

Индекси промета робе у сталним ценама су добијени дефлационирањем индекса у текућим ценама, одговарајућим индексима потрошачких цена, из којих су искључени: вода (из комуналних система), струја и моторна возила, мотоцикли и делови.

Све објављене индексе треба третирати као претходне, што значи да може доћи до извесних корекција на основу добијених резултата у тромесечном статистичком истраживању „Тромесечни извештај трговине на мало“, које објављујемо у посебном саопштењу.

Десезонирани индекси промета трговине на мало у сталним ценама се објављују у публикацији „Месечни статистички билтен“.

Републички завод за статистику од 1999. године не располаже појединим подацима за АП Косово и Метохија, тако да они нису садржани у обухвату података за Републику Србију (укупно).