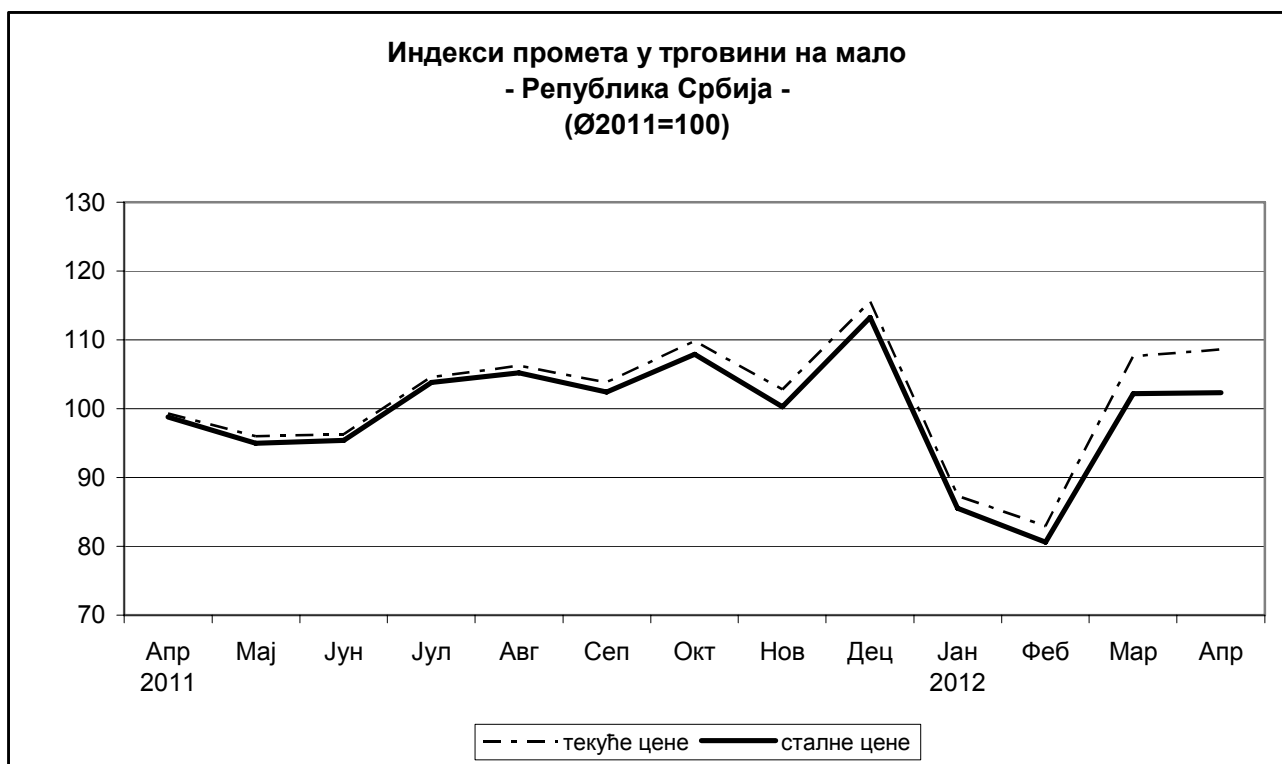


Промет робе у трговини на мало у Републици Србији, април 2012.

– Претходни резултати –

Према претходним резултатима, промет робе у трговини на мало у Републици Србији у априлу 2012. у односу на април 2011. године, већи је у текућим ценама за 9,4%, а у сталним ценама за 3,5%. У априлу 2012. године у односу на претходни месец исте године, промет робе је већи у текућим ценама за 0,9%, а у сталним ценама за 0,1%.

Поредећи прва четири месеца 2012. године са истим периодом 2011. године, промет робе у трговини на мало је већи у текућим ценама за 5,9%, а у сталним ценама је на нивоу претходне године.



Индекси промета робе у трговини на мало

	$\frac{IV\ 2012}{IV\ 2011}$	$\frac{IV\ 2012}{III\ 2012}$	$\frac{I-IV\ 2012}{I-IV\ 2011}$	$\frac{III\ 2012}{\bar{\emptyset}\ 2011}$	$\frac{IV\ 2012}{\bar{\emptyset}\ 2011}$
у текућим ценама					
Република Србија	109,4	100,9	105,9	107,6	108,6
Србија – север	112,8	98,6	114,6	111,0	109,5
Регион Војводине	114,8	104,4	113,5	108,3	113,1
Србија – југ	103,6	105,3	91,9	101,6	107,0
у сталним ценама					
Република Србија	103,5	100,1	100,0	102,2	102,3
Србија – север	106,8	97,9	108,3	105,4	103,2
Регион Војводине	109,0	103,7	107,9	103,0	106,8
Србија – југ	98,1	104,4	86,8	96,4	100,6

Методолошка објашњења

Индекси објављени у овом саопштењу су добијени на основу редовног месечног статистичког истраживања „Месечни извештај трговине на мало“. Истраживање се реализује на узорку, којим су обухваћена сва велика и средња привредна друштва (према величини оствареног промета) регистрована у области 47 КД, док су мала изабрана случајно. Узорак обухвата и изванредан број привредних друштава која према претежној делатности нису регистрована у трговини на мало, али је обављају.

Статистика од 2011. године примењује Класификацију делатности – КД („Службени гласник РС“, бр. 54/2010). Истраживањем је обухваћена област 47 КД, односно, промет робе у трговини на мало, изузев промета на мало моторним возилима, мотоциклима и деловима.

Основ за прикупљање и објављивање података о статистичким територијалним јединицама је „Уредба о номенклатури статистичких територијалних јединица“ („Службени гласник РС“, бр. 109/09 и 46/10), и примењује се од 2011. године.

Промет робе обухвата порез на додатну вредност (ПДВ).

Индекси промета робе у сталним ценама су добијени дефлационирањем индекса у текућим ценама, одговарајућим индексима потрошачких цена, из којих су искључени: вода (из комуналних система), струја и моторна возила, мотоцикли и делови.

Све објављене индексе треба третирати као претходне, што значи да може доћи до извесних корекција на основу добијених резултата у тромесечном статистичком истраживању „Тромесечни извештај трговине на мало“, које објављујемо у посебном саопштењу.

Десезонирани индекси промета трговине на мало у сталним ценама се објављују у публикацији „Месечни статистички билтен“.

Републички завод за статистику од 1999. године не располаже појединим подацима за АП Косово и Метохија, тако да они нису садржани у обухвату података за Републику Србију (укупно).