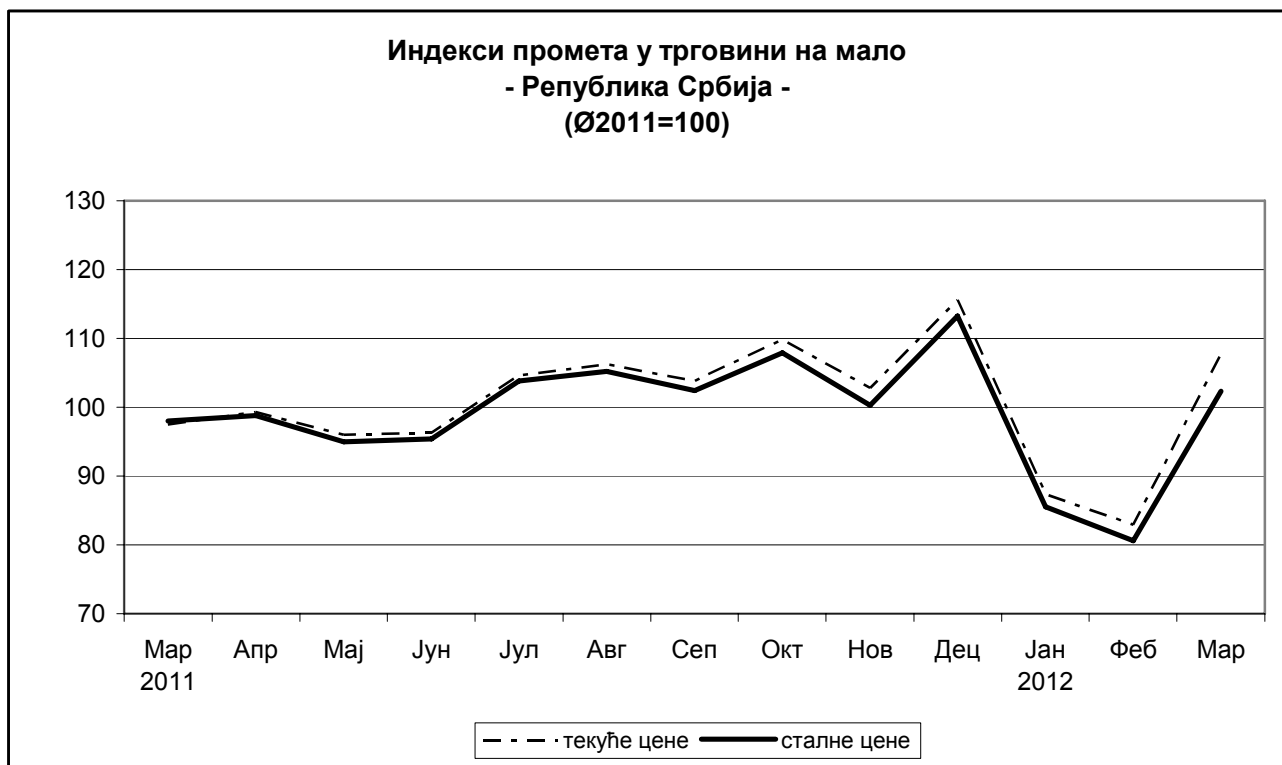


Промет робе у трговини на мало у Републици Србији, март 2012.

– Претходни резултати –

Према претходним резултатима, промет робе у трговини на мало у Републици Србији у марту 2012. у односу на март 2011. године, већи је у текућим ценама за 10,5%, а у сталним ценама за 4,4%. У марту 2012. године у односу на претходни месец исте године, промет робе је већи у текућим ценама за 29,9%, а у сталним ценама за 26,9%.

Поредећи прва три месеца 2012. године са истим периодом 2011. године, промет робе у трговини на мало је већи у текућим ценама за 4,6%, а у сталним ценама је мањи за 1,3%.



Индекси промета робе у трговини на мало

	$\frac{\text{III } 2012}{\text{III } 2011}$	$\frac{\text{III } 2012}{\text{II } 2012}$	$\frac{\text{I-III } 2012}{\text{I-III } 2011}$	$\frac{\text{II } 2012}{\text{Ø } 2011}$	$\frac{\text{III } 2012}{\text{Ø } 2011}$
у текућим ценама					
Република Србија	110,5	129,9	104,6	82,9	107,7
Србија – север	118,3	124,3	115,2	89,1	110,7
Регион Војводине	119,5	129,2	112,8	83,3	107,6
Србија – југ	98,0	142,1	87,9	72,0	102,3
у сталним ценама					
Република Србија	104,4	126,9	98,7	80,6	102,3
Србија – север	112,0	121,6	108,7	86,4	105,1
Регион Војводине	113,6	126,2	107,1	81,1	102,3
Србија – југ	92,4	138,8	82,9	69,9	97,0

Методолошка објашњења

Индекси објављени у овом саопштењу су добијени на основу редовног месечног статистичког истраживања „Месечни извештај трговине на мало“. Истраживање се реализује на узорку, којим су обухваћена сва велика и средња привредна друштва (према величини оствареног промета) регистрована у области 47 КД, док су мала изабрана случајно. Узорак обухвата и познат број привредних друштава која према претежној делатности нису регистрована у трговини на мало, али је обављају.

Статистика од 2011. године примењује Класификацију делатности – КД („Службени гласник РС“, бр. 54/2010). Истраживањем је обухваћена област 47 КД, односно, промет робе у трговини на мало, изузев промета на мало моторним возилима, мотоциклима и деловима.

Основ за прикупљање и објављивање података о статистичким територијалним јединицама је „Уредба о номенклатури статистичких територијалних јединица“ („Службени гласник РС“, бр. 109/09 и 46/10), и примењује се од 2011. године.

Промет робе обухвата порез на додату вредност (ПДВ).

Индекси промета робе у сталним ценама су добијени дефлационирањем индекса у текућим ценама, одговарајућим индексима потрошачких цена, из којих су искључени: вода (из комуналних система), струја и моторна возила, мотоцикли и делови.

Све објављене индексе треба третирати као претходне, што значи да може доћи до извесних корекција на основу добијених резултата у тромесечном статистичком истраживању „Тромесечни извештај трговине на мало“, које објављујемо у посебном саопштењу.

Десезонирани индекси промета трговине на мало у сталним ценама се објављују у публикацији „Месечни статистички билтен“.

Републички завод за статистику од 1999. године не располаже појединим подацима за АП Косово и Метохија, тако да они нису садржани у обухвату података за Републику Србију (укупно).