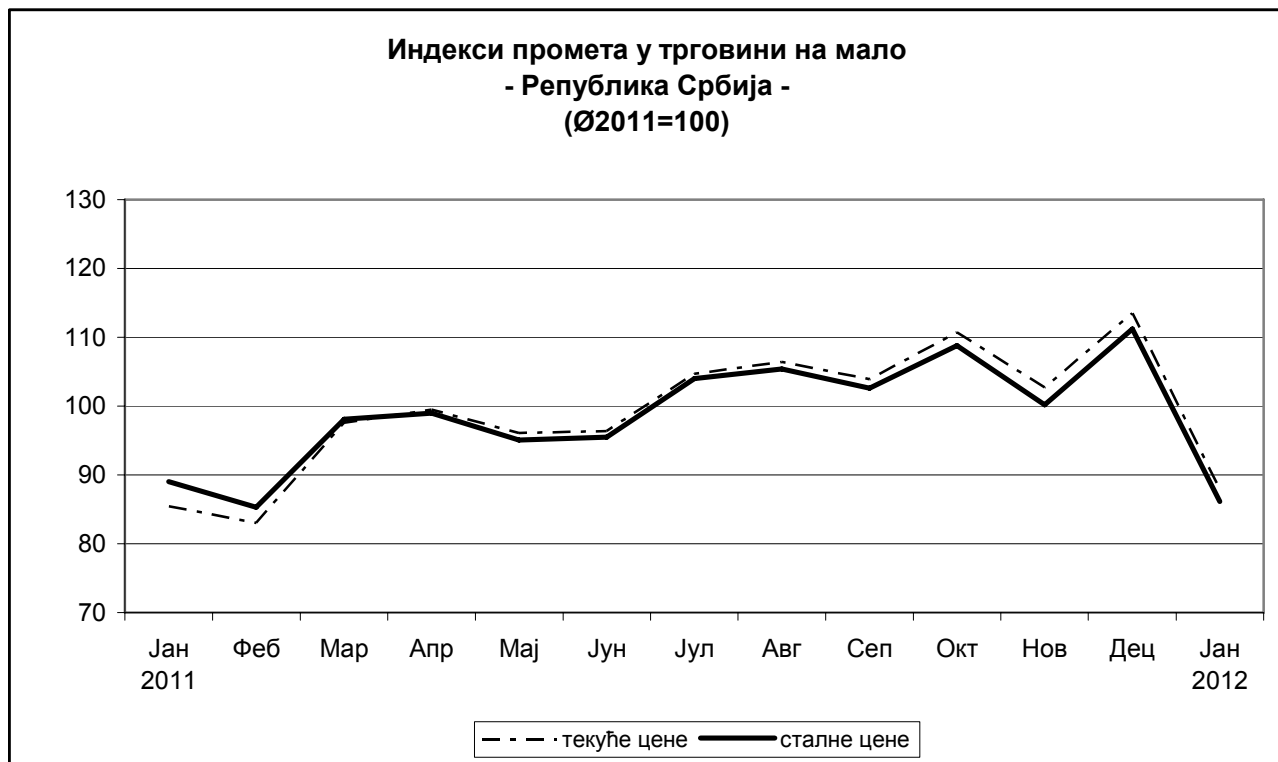


## Промет робе у трговини на мало у Републици Србији, јануар 2012.

### - Претходни резултати -

Према претходним резултатима, промет робе у трговини на мало у Републици Србији у јануару 2012. у односу на јануар 2011. године, већи је у текућим ценама за 2,9%, а у сталним ценама је мањи за 3,2%. У јануару 2012. године у односу на децембар 2011. године, промет робе је мањи и у текућим и у сталним ценама за 22,6%. Промет робе у трговини на мало у јануару 2012. године у односу на просек 2011. године, је мањи у текућим ценама за 12,1%, а у сталним ценама за 13,9%.



## Индекси промета робе у трговини на мало

	$\frac{I\ 2012}{I\ 2011}$	$\frac{I\ 2012}{XII\ 2011}$	$\frac{I\ 2012}{\emptyset\ 2011}$
<b>у текућим ценама</b>			
<b>Република Србија</b>	<b>102,9</b>	<b>77,4</b>	<b>87,9</b>
Србија – север	116,9	78,5	94,7
Регион Војводине	111,6	79,2	88,6
Србија – југ	81,2	75,0	75,7
<b>у сталним ценама</b>			
<b>Република Србија</b>	<b>96,8</b>	<b>77,4</b>	<b>86,1</b>
Србија – север	110,0	78,5	92,8
Регион Војводине	105,6	79,2	87,0
Србија – југ	76,4	75,1	74,0

### Методолошка објашњења

Индекси објављени у овом саопштењу су добијени на основу редовног месечног статистичког истраживања „Месечни извештај трговине на мало“. Истраживање се реализује на узорку, којим су обухваћена сва велика и средња привредна друштва (према величини оствареног промета) регистрована у области 47 КД, док су мала изабрана случајно. Узорак обухвата и изванредни број привредних друштава која према претежној делатности нису регистрована у трговини на мало, али је обављају.

Статистика од 2011. године примењује Класификацију делатности – КД („Службени гласник РС“, бр. 54/2010). Истраживањем је обухваћена област 47 КД, односно, промет робе у трговини на мало, изузев промета на мало моторним возилима, мотоциклима и деловима.

Основ за прикупљање и објављивање података о статистичким територијалним јединицама је „Уредба о номенклатури статистичких територијалних јединица („Службени гласник РС“, бр. 109/09 и 46/10), и примењује се од 2011. године.

Промет робе обухвата порез на додату вредност (ПДВ).

Индекси промета робе у сталним ценама су добијени дефлационирањем индекса у текућим ценама, одговарајућим индексима потрошачких цена, из којих су искључени: вода (из комуналних система), струја и моторна возила, мотоцикли и делови.

Све објављене индексе треба третирати као претходне, што значи да може доћи до извесних корекција на основу добијених резултата у тромесечном статистичком истраживању „Тромесечни извештај трговине на мало“, које објављујемо у посебном саопштењу.

Десезонирани индекси промета трговине на мало у сталним ценама се објављују у публикацији „Месечни статистички билтен“.

Републички завод за статистику од 1999. године не располаже појединим подацима за АП Косово и Метохија, тако да они нису садржани у обухвату података за Републику Србију (укупно).