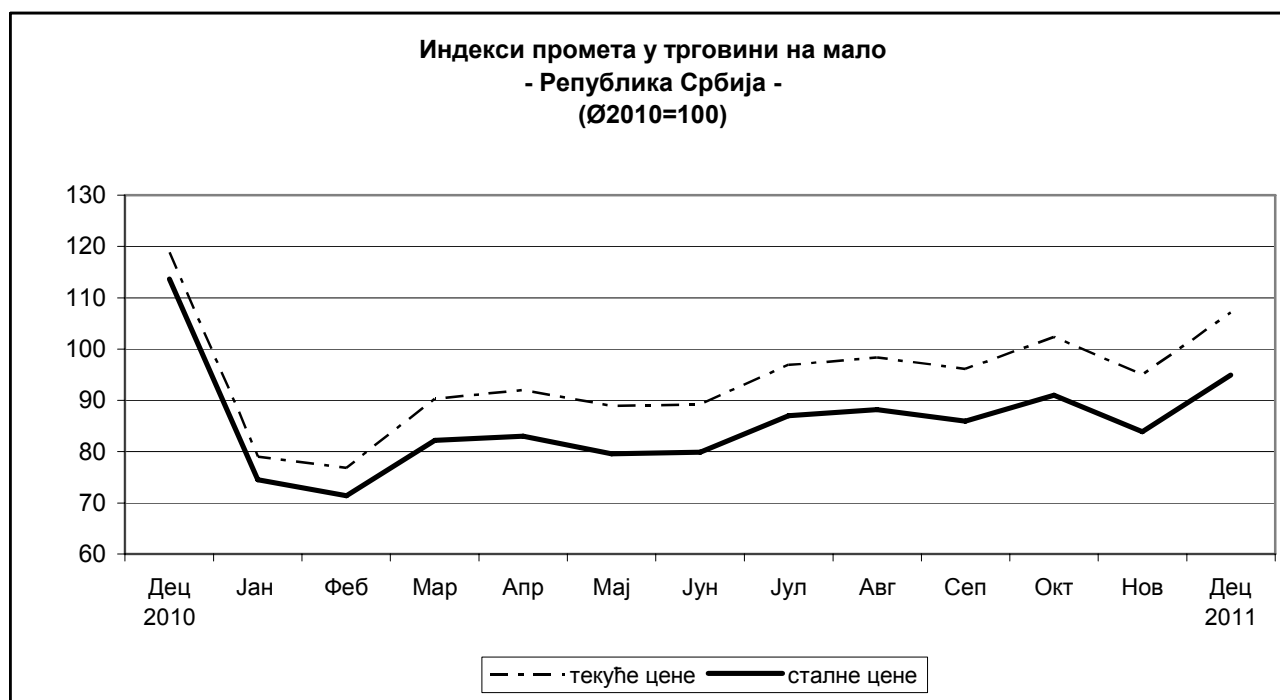


Промет робе у трговини на мало у Републици Србији, децембар 2011. - Претходни подаци -

Према претходним подацима, промет робе у трговини на мало у Републици Србији у децембру 2011. у односу на децембар 2010. године, мањи је у текућим ценама за 9,9%, а у сталним ценама за 16,5%. У децембру 2011. године у односу на претходни месец исте године, промет робе је већи у текућим ценама за 12,7%, а у сталним ценама за 13,2%.

Поредећи дванаест месеци 2011. године са истим периодом 2010. године, промет робе у трговини на мало је мањи у текућим ценама за 7,3%, а у сталним ценама за 16,7%.



Индекси промета робе у трговини на мало

	<u>XII 2011</u> XII 2010	<u>XII 2011</u> XI 2011	<u>I-XII 2011</u> I-XII 2010	<u>XI 2011</u> Ø 2010	<u>XII 2011</u> Ø 2010
у текућим ценама					
Република Србија	90,1	112,7	92,7	95,0	107,1
Србија – север	105,3	114,9	105,1	111,0	127,6
Регион Војводине	113,5	111,4	113,2	118,7	132,1
Србија – југ	69,6	108,5	76,7	74,3	80,6
у сталним ценама					
Република Србија	83,5	113,2	83,3	83,9	94,9
Србија – север	97,6	115,7	95,0	98,1	113,6
Регион Војводине	105,7	112,1	102,0	105,1	117,8
Србија – југ	64,5	108,6	68,8	65,4	71,0

Методолошка објашњења

Индекси објављени у овом саопштењу су добијени на основу редовног месечног статистичког истраживања „Месечни извештај трговине на мало“. Истраживање се реализује на узорку, којим су обухваћена сва велика и средња привредна друштва (према величини оствареног промета) регистрована у области 47 КД, док су мала изабрана случајно. Узорак обухвата и изванредан број привредних друштава која према претежној делатности нису регистрована у трговини на мало, али је обављају.

Статистика од 2011. године примењује Класификацију делатности – КД („Службени гласник РС“, бр. 54/2010). Истраживањем је обухваћена област 47 КД, односно, промет робе у трговини на мало, изузев промета на мало моторним возилима, мотоциклима и деловима.

У 2011. години примењен је нови стандард за прикупљање и објављивање статистичких података на основу Номенклатуре статистичких територијалних јединица („Службени гласник РС“, бр. 109/09 и 46/10).

Промет робе обухвата порез на додату вредност (ПДВ).

Индекси промета робе у сталним ценама су добијени дефлационирањем индекса у текућим ценама, одговарајућим индексима потрошачких цена, из којих су искључени: вода (из комуналних система), струја и моторна возила, мотоцикли и делови.

Све објављене индексе треба третирати као претходне, што значи да може доћи до извесних корекција на основу добијених резултата у тромесечном статистичком истраживању „Тромесечни извештај трговине на мало“, које објављујемо у посебном саопштењу.

Десезонирани индекси промета трговине на мало у сталним ценама се објављују у публикацији „Месечни статистички билтен“.

Републички завод за статистику од 1999. године не располаже појединим подацима за АП Косово и Метохија, тако да они нису садржани у обухвату података за Републику Србију (укупно).