

**Квартално пословање
привредних друштава,
2011.**

Резултати статистичког истраживања СБС-03

Издавач:

Републички завод за статистику
Београд, Милана Ракића број 5

За издавача:

Проф. др Драган Вукмировић, директор

Приликом коришћења података објављених у овој публикацији
обавезно је навођење извора.

Садржај

Део I: Основне карактеристике истраживања СБС-03

1. Методолошке основе истраживања	5
1.1. Циљ истраживања	5
1.2. Садржина	5
1.3. Дефиниције обележја	6
1.4. Обухват и извештајне јединице	7
1.5. Извори података	8
2. Основне карактеристике узорка	8
3. Реализација узорка и оцене грешака индекса	11

Део II: Резултати истраживања СБС-03 за 2011. годину

1. Резултати истраживања	14
1.1. Пословни приходи	14
1.2. Пословни расходи	18
1.3. Инвестиције	22

Део I: Основне карактеристике истраживања СБС-03

1. Методолошке основе истраживања

1.1. Циљ истраживања

Квартално структурно истраживање о пословању привредних друштава (СБС-03) спроведено је у 2011. години као редовно истраживање у циљу обезбеђивања података о кварталној динамици резултата финансијског пословања привредних друштава (пословни приходи и расходи, залихе и инвестиције), као и о променама у структури економских активности у области нефинансијске пословне економије.

Ови подаци се користе и за обрачун кварталних макроекономских агрегата.

У овом радном документу дате су методолошке основе, укључујући основне карактеристике узорка, као и најзначајнији резултати истраживања за 2011. годину.

Републички завод за статистику од 1999. године не располаже појединим подацима за АП Косово и Метохија, тако да они нису садржани у обухвату података за Републику Србију (укупно).

С обзиром на то да је циљ истраживања праћење динамике финансијских резултата пословања привредних друштава на кварталном (текући квартал/претходни квартал) и годишњем нивоу (текући квартал/исти квартал претходне године), у овом документу анализирани су одговарајући квартални индекси.

Од 2011. године, подаци се објављују у складу са Законом о класификацији делатности („Службени гласник РС“, број 104/09) и Уредбом о класификацији делатности („Службени гласник РС“, број 54/09) – КД (2010). Прерачун података за раније периоде урађен је тзв. микроприступом, тј. додељивањем нове шифре делатности на нивоу већ изабране статистичке јединице и поновним оцењивањем. Ово треба имати у виду приликом коришћења индекса публикованих у овом документу који за базу имају 2010. годину. Основне карактеристике прерачуна и прерачунате серије индекса укупних пословних прихода и пословних расхода по КД (2010), за период 2008–2010, објављене су у претходном Радном документу (свеска број 76), као и на веб-сајту Републичког завода за статистику (www.stat.gov.rs).

1.2. Садржина

Образац СБС-03 састоји се од шест табела. Поред њих, овим обрасцем прикупљени су и подаци за Квартално истраживање о промету и новим наруџбинама у индустрији (ИНД-02), чији се резултати не објављују у овој публикацији. Основна обележја за која се прикупљају подаци су:

Пословни приходи – приходи од продаје робе, производа и услуга (укупно и на иностраном тржишту); приходи од активирања учинака и робе; приходи од премија, субвенција, дотација, регреса и сл.; други пословни приходи.

Пословни расходи – набавна вредност продате робе; трошкови утрошеног материјала; трошкови зарада и накнада зарада и остали лични расходи; трошкови производних услуга; нематеријални трошкови, осим трошкова пореза и трошкова доприноса.

Залихе материјала; недовршене производње; готових производа; робе.

Број запослених – квартални просек.

Инвестиције у материјална основна средства (нова и половна) – грађевински радови; опрема с монтажом (домаћа и увозна); основно стадо и дугогодишњи засади; земљиште.

1.3. Дефиниције обележја

Пословни приходи представљају вредносно (новчано) изражен резултат пословања пословног субјекта. Они се увек односе на одређени период (месец, квартал, годину). Обухватају: приходе од продаје робе, производа и услуга; приходе од активирања учинака и робе; приходе од премија, субвенција, дотација, регреса и сл. и друге пословне приходе (приходе од закупнина, чланарина, тантијема и лиценцих накнада и остале пословне приходе). Исказани су без пореза на додату вредност.

Приходи од продаје (промети) чине део пословних прихода и представљају вредност прихода од продаје робе, готових производа и извршених услуга који су остварени како на домаћем, тако и на иностраном тржишту.

Приходи од активирања учинака и робе чине део пословних прихода и представљају вредност која је остварена активирањем или потрошњом робе, производа и услуга за сопствене потребе пословног субјекта.

Приходи од премија, субвенција, дотација, регреса и сл. чине део пословних прихода и представљају вредност коју је пословни субјект остварио од премија, субвенција, дотација, донација, регреса, компензација, од повраћаја пореских дажбина и по основу условљених донација.

Други пословни приходи јесу део пословних прихода и представљају вредност коју је пословни субјект остварио од закупнина (земљишта, погонске опреме, транспортних средстава и инвентара, пословног инвентара и др.), чланарина (од пословних удружења и др. чланарине), од тантијема и лиценцих накнада (по основу: патената, накнада по основу жигова, ауторских и осталих права).

Пословни расходи представљају вредносно (новчано) изражене трошкове пословања пословног субјекта и увек се односе на одређени период (месец, квартал, годину). Обухватају: набавну вредност продате робе; трошкове материјала; трошкове зарада, накнада зарада и остале личне расходе и накнаде; трошкове производних услуга; и нематеријалне трошкове, осим трошкова пореза и трошкова доприноса.

Набавна вредности продаје робе представља вредност робе и некретнина набављених ради препродаје.

Трошкови материјала представљају вредност утрошену на набавке материјала за израду сировина, основног и помоћног материјала, режијског материјала и горива и енергије.

Трошкови зарада и накнада зарада и остали лични расходи представљају вредност утрошену на исплате зарада запосленима, пореза и доприноса које послодавац уплаћује на име тих зарада; исплате другим лицима која нису запослена (накнаде по уговору о делу, по ауторским уговорима, по уговору о привременим и повременим пословима и др.), као и остале личне расходе и накнаде (отпремнине за одлазак у пензију, јубиларне накнаде, дневнице за службене путеве, теренски додаци и сл.).

Трошкови производних услуга представљају вредност утрошену на производњу услуга као што су: израда учинака, транспортне услуге, услуге одржавања, трошкови закупнина, трошкови сајмова, рекламе и пропаганде, трошкови истраживања итд.

Нематеријални трошкови представљају вредност трошкова непроизводних услуга (здравствених услуга, адвокатских услуга, рачуноводствене ревизије, услуге консалтинга, обезбеђења, стручног усавршавања кадрова итд.); трошкова репрезентације; трошкова премија осигурања (основних средстава, залиха, запослених итд.); трошкова платног промета (провизије и друге накнаде банкама, трошкови гаранција, коришћења банкарских кредита и др.); трошкова чланарина; трошкова пореза и трошкова доприноса.

Залихе су облик обртних средстава. Њихова вредност је новчано изражено стање на одређен дан (тј. стање првог и стање последњег дана извештајног квартала). Ту спадају залихе: материјала, недовршене производње, готових производа и робе.

Број запослених (квартални просек) представља број особа које раде у пословном субјекту, имају уговор о запошљавању и плаћене су за свој рад. Број запослених обухвата све особе које се налазе на платном списку, укључујући и оне које раде код куће, приправнике, плаћене власнике и плаћене чланове породице, лица која су привремено одсутна, она која не раде пуно радно време, привремене и сезонске раднике. Не обухватају се неплаћени власници и неплаћени чланови породице, лица која су ангажована посредством агенција за запошљавање, као ни лица одсутна на неодређено време (дуготрајна боловања, војна служба и сл.).

Инвестиције у материјална основна средства (нова и половна) представљају вредност уложу у набавку средстава која имају век употребе дужи од једне године, укључујући и непроизведена материјална добра као што је земља. Ове инвестиције обухватају: грађевинске радове (стамбене зграде и остале грађевине и зграде); опрему с монтажом (транспортна средства; уређаји, машине и остала опрема); основно стадо и дугогодишње засаде и земљиште.

Купљена основна средства вреднују се по набавној цени, док се сопствена производња основних средстава вреднује по трошковима производње, тј. цени коштања.

У набавну вредност инвестиција укључени су: цена произвођача, трговинска маржа, транспортни трошкови, трошкови монтаже, трошкови израде студија, пројеката, инвестиционих елабората, експертиза, техничког прегледа, преноса власништва, као и сви индиректни порези, таксе и накнаде. Порез на додатну вредност (ПДВ) није укључен у ову вредност, осим у случају када пословни субјект нема права на одбитак претходног пореза.

У вредност инвестиција укључена је и вредност основних средстава која су набављена путем финансијског лизинга, као и вредност основних средстава добијених без накнаде од дародаваца из земље и иностранства.

Обухваћене су и све значајније поправке, реновирања и побољшања која продужавају век коришћења или повећавају производни капацитет основних средстава. Не обухватају се трошкови текућег одржавања и инвестиције у нематеријална добра.

Инвестиције у **нова основна средства** обухватају вредност набавки оних основних средстава која нису до сада била предмет купопродаје између непосредних корисника тих добара.

Инвестиције у **половна основна средства** обухватају вредност набавки основних средстава која су само мењала власника, тј. нису набављена непосредно од извођача грађевинских радова, произвођача опреме или произведена у сопственој режији. Овде се обухвата и вредност набавке и откупа земљишта.

1.4. Обухват и извештајне јединице

Обухват извештајних јединица представља скуп економски активних субјеката ангажованих у производњи и продаји добара и услуга за тржиште, тј. оних који су по свом функционисању сврстани у нефинансијску пословну економију. Нефинансијска пословна економија не обухвата секторе К (Финансијске делатности и делатност осигурања) и О (Државна управа и обавезно социјално осигурање) Класификације делатности (2010).

Иако по међународним стандардима нефинансијска пословна економија не обухвата ни секторе А (Пољопривреда, шумарство и рибарство), Р (Образовање), Q (Здравствена и социјална заштита), R (Уметност, забава и рекреација) и S (Остале услужне активности), у овом истраживању обухваћен је тржишни део ових сектора. Предузетници нису обухваћени.

Извештајне јединице су сва економски активна привредна друштва и друга правна лица која су према КД (2010) сврстана у следеће секторе:

- A Пољопривреда, шумарство и рибарство
- B Рударство
- C Прерађивачка индустрија
- D Снабдевање електричном енергијом, гасом и паром
- E Снабдевање водом и управљање отпадним водама
- F Грађевинарство
- G Трговина на велико и мало и поправка моторних возила
- H Саобраћај и складиштење
- I Услуге смештаја и исхране
- J Информисање и комуникације
- L Пословање некретнинама
- M Стручне, научне, иновационе и техничке делатности
- N Административне и помоћне услужне делатности
- P Образовање
- Q Здравствена и социјална заштита
- R Уметност, забава и рекреација
- S Остале услужне делатности

Пословни субјекти су разврстани према претежној делатности (за извештајну јединицу у целини).

1.5. Извори података

Основни извори података за ову публикацију јесу резултати истраживања Квартални структурни извештај о пословању привредних друштава (СБС-03) за 2011. годину. Привредна друштва попуњавају овај извештај на основу законом прописаних евиденција, првенствено на основу финансијског и погонског књиговодства, као и осталих евиденција (пореских, кадровских) и обрачуна.

2. Основне карактеристике узорка

Оквир за избор узорка 2011. формиран је на основу скупа пословних субјеката Статистичког пословног регистра (СПР) из марта 2011. који испуњавају следеће услове:

– имају претежну делатност из свих сектора КД (2010), изузев из сектора К (Финансијске делатности и делатност осигурања) и О (Државна управа и обавезно социјално осигурање) Класификације делатности (2010).

– одговарајућа правна лица, привредна друштва или друга правна лица која су предала завршне рачуне за 2009. годину и нису угашена или нису у ликвидацији у регистру који води Агенција за привредне регистре (АПР);

Из оквира су искључене најмање јединице према промету из сваке области делатности. Од других правних лица задржана су само она чији приход од продаје чини 50% и више од укупног пословног прихода, и уз то им је промет већи од 100 милиона РСД, или са бројем запослених већим од 50.

Искључивањем најмањих јединица, оквир за избор узорка је од око 82 хиљаде јединица сведен на око 28 хиљада јединица које учествују са 97% у укупном промету и са 89% у укупном броју запослених (подаци из СПР-а).

Стратификација јединица оквира за избор узорка извршена је према делатности, броју запослених и величини промета.

Стратификација према делатности извршена је на 70 класа дефинисаних на основу 81 области КД (2010) које су предмет истраживања СБС-03. Све класе, изузев последње, јесу области, док последњу класу чине области 85–96 КД (2010).

Према броју запослених, јединице оквира разврстане су у две класе:

- мање од 50 запослених и
- 50 и више запослених.

У зависности од вредности промета (податак из СПР-а), јединице сваке од дефинисаних класа делатности разврстане су у велике, које се пописују, и остале, из којих се бира случајан узорак. Граница између пописних и осталих јединица одређена је уз помоћ алгоритма Hidiroglou¹, за промет као помоћну варијаблу, уз услов да оцене промета за дефинисане класе делатности имају задату тачност (коэффициент варијације) од 10%.

Укрштањем класа делатности са класама према броју запослених и величини промета дефинисано је 246 стратума, од којих је 129 пописних. Алокација узорка је извршена према Bethel алгоритму² (Bethel, 1989, ISTAT), са унапред заданим планираним грешкама за оцене тотала за промет и број запослених по доменима дефинисаним класама области и секторима делатности (табеле 1, 2 и 3). Додатни домени су дефинисани према спојеним секторима КД (2010), а који су исказани у овом документу. Планиране грешке при алокацији узорка различито су задане за стратуме из сектора G, M, и стратуме дефинисане на основу класа делатности осталих сектора.

¹ Hidiroglou, M.A. (1986) The Construction of Self-Representing Stratum of Large Units in Survey Design. *American Statistician*, Vol. 40, No. 1.

² Bethel, J. "Sample allocation in multivariate surveys". *Survey methodology*, 15 (1989): 47-57.

Табела 1. Планиране границе грешака за стратуме из сектора различитих од сектора G и M, по доменима, 2011.

Република Србија

Домени	Број домена	Коефицијент варијације (%)	
		за промет	за број запослених
Области делатности	60	10	11
Сектори делатности	15	9	10
Спојени сектори	7	8	9

Табела 2. Планиране границе грешака за стратуме из сектора G, по доменима, 2011.

Република Србија

Домени	Број домена	Коефицијент варијације (%)	
		за промет	за број запослених
Области делатности	3	8,5	10
Сектори делатности	1	7,5	8

Табела 3. Планиране границе грешака за стратуме из сектора M, по доменима, 2011.

Република Србија

Домени	Број домена	Коефицијент варијације (%)	
		за промет	за број запослених
Области делатности	7	12	12
Сектори делатности	1	10	11

Под овим условима, алоциран је узорак обима 2650 јединица, при чему је 1432 пописних.

Унутар стратума биран је прост случајан узорак секвенцијалном шемом избора уз помоћ перманентних случајних бројева из интервала (0,1) који су придружени јединицама оквира за избор узорка. Случајни почетак за избор узорка померен је за половину узорка са 0,005 на 0,25 због груписања свих истраживања економских јединица у четири блока у циљу њихове координације.

Оцене тотала изведене су по стандардном поступку за стратификован узорак са случајним избором јединица унутар стратума – сумирањем пондерисаних вредности из узорка, при чему је пондер за јединице истог стратума једнак количнику броја јединица у стратуму и броја јединица у узорку. Оцењивање је изведено уз следеће специфичности:

- Првобитни пондери кориговани су за неодговор.
- Стратуми у којима нема јединица у реализованом узорку или има само једна, а планирано је више од једне јединице, спојени су са стратумима исте класе делатности. Стратуми без јединица спојени су са непописним стратумом исте или суседне класе према броју запослених. Стратуми са једном јединицом спојени су са суседним стратумом исте области делатности и исте величине (пописни или не). Поступак спајања спроведен је у два корака и генерисане су две врсте пондера – пондери за оцену тотала (након спајања стратума без јединица) и пондери за оцену грешака (по спајању и стратума са једном јединицом).
- У току године регистровано је око шест интеграција великих јединица у велике јединице из узорка. У мери у којој је то било могуће, за ове јединице усаглашени су подаци из појединих квартала.
- Промене делатности констатоване на терену коришћене су у оцењивању, а не за измену стратификације.

- Јединице са изузетно великим прометом издвојене су из стратума коме припадају, ако у том стратуму постоји неодговор. Њима је додељен првобитни пондер, 1. За стратуме из којих су оне искључене поново је израчунат број јединица и број јединица реализованог узорка (без тих екстремних јединица). Оваквих јединица има само неколико у сваком од квартала.
- По препоруци Радне групе за рад на интегрисаној бази регионалних податка (РЕГИО), Нафтна индустрија Србије (НИС) подељена је у обради и оцењивању на девет делова различите економске активности са следећим учешћем по групама КД (2010): 1920 – Производња деривата нафте (76,23%); 4671 – Трговина на велико чврстим и течним горивима (9,49%); 4730 – Трговина на мало моторним горивима (7,47%); 0610 – Експлоатација сирове нафте (4,77%); 7120 – Техничко испитивање и анализа (0,84%); 0620 – Експлоатација природног гаса (0,83%); 4941 – Друмски превоз терета (0,23%); 0910 – Услугне делатности у вези са експлоатацијом нафте и гаса (0,10%); и 4313 – Истраживање терена бушењем и сондирањем (0,04%). Делови НИС-а су у посебним пописним стратумима одговарајуће области делатности и величине.

Оцене ланчаних индекса (текући квартал/претходни квартал), као и годишњих индекса (текући квартал/исти квартал претходне године), једноставно су одређене – као количник одговарајућих оцена тотала. Оцене грешака ових индекса израчунате су као грешке количника по следећем методу:

- коришћени су подаци само оних јединица које су у реализованом узорку у оба периода;
- стратуми и број јединица у стратуму у оквиру преузети су из текућег квартала;
- делатност и територијална припадност јединица такође су преузети из текућег квартала;
- за јединице које су претрпеле трансформацију (дезинтеграцију, интеграцију и сл.) у периоду од претходног до текућег квартала, резултати су исказани по структури јединица у текућем кварталу.

Наведене претпоставке потребне су јер је могуће да неке јединице промене делатност из квартала у квартал, да промене стратум од једне до друге године или да претрпе трансформације. Израчунавање се може спровести и свођењем на претходно стање, а постоје и други начини за оцену ових грешака.

Претходни резултати односе се на текући квартал и израчунавају се непосредно након прикупљања и логичке контроле података.

Уз оцене за четврти квартал поново су израђене и коначне оцене за три претходна квартала. У коначној обради, за јединице за чију је делатност констатовано да је различита од првобитне делатности (према СПР-у), промене делатности су спроведене у свим кварталима и усаглашене са делатношћу у четвртом кварталу.

Осим тога, за јединице које су одбиле да попуне упитник, нису нађене на адреси или је непознат разлог одговора, процењени су (импутирани су) подаци за приходе, расходе, залихе и број запослених под условом:

- да је јединица међу највећим пописним јединицама које су обележене при формирању оквира;
- да је међу 100 највећих по приходу у бар једном од осталих квартала 2011. или у бар једном кварталу 2010;
- да је међу детектованим јединицама са екстремним пондерисаним вредностима прихода у бар једном од осталих квартала 2011. или у бар једном кварталу 2010.

Примењени метод процена за укупне приходе и расходе и за број запослених јесте детерминистички. У коначној обради коришћени су административни подаци (завршни рачуни 2011) и подаци истраживања СБС-03 осталих квартала 2011. и из квартала 2010, у зависности од тога који су подаци расположиви. У случају да су расположиви подаци из завршних рачуна јединице, ти подаци су сведени на кварталне податке према структури, по кварталима из претходних резултата истраживања СБС-03 за 2011. У осталим случајевима процене су кориговани подаци из неког квартала 2011. или 2010.

За процену различитих облика прихода и расхода коришћена је структура тих прихода/расхода из одговарајућег квартала претходне обраде.

Залихе су процењене, у зависности од расположивих података, према подацима јединице из претходног односно наредног квартала. У коначној обради, за процену залиха на почетку првог квартала коришћени су подаци завршних рачуна за 2010, а за процену залиха на крају четвртог квартала коришћени су подаци завршних рачуна за 2011.

У сваком од квартала процењени су подаци за око 17 јединица узорка.

Дефинисан је поступак за детекцију и третман јединица са екстремно великим пондерисаним вредностима за приход. Поступак детекције јесте на основу Hidiroglou алгоритма с коефицијентом варијације, $cv=0,60$, по макросекторима (груписаним секторима КД (2010), како су и приказани резултати у овом радном документу). У просеку је детектовано око 17 екстрема са пондером већим од један (1), њима је додељен пондер један (1) и извршена је корекција осталих пондера.

3. Реализација узорка

Реализација узорка по територијама и по секторима КД (2010) у коначној обради дата је у табелама 4 и 5. Као што се види, нема значајних разлика из квартала у квартал. Укупна реализација узорка је око 84%. Најмања реализација узорка је за Београд (око 77%), у централној Србији је око 90%, а највећа је у Војводини, и то око 94%. При томе треба имати у виду да је планирани узорак за Београд већи него за друге територије и да је Завод за информатику и статистику Града Београда био далеко више оптерећен у прикупљању података од осталих регионалних одељења. Од укупно 2645 јединица у узорку у четвртном кварталу, 147 је одбило да одговори, 59 нису нађене на адреси, 22 је угашено, 66 мирује и 37 је у стечају. Од 2227 јединица у реализованом узорку, за 19 јединица подаци су процењени, а за 208 јединица разлог неодговора остао је непознат.

Посматрано по секторима, реализација узорка најмања је у сектору Информисање и комуникације (73%), а највећа у сектору Пољопривреда, шумарство и рибарство (93%).

Табела 4. Реализација узорка по територијама и кварталима, 2011.

	Реализација узорка (%)			
	I квартал	II квартал	III квартал	IV квартал
Република Србија	85,2	84,1	84,2	84,2
Централна Србија без Београда	90,8	90,0	90,1	90,4
Београд	77,6	76,2	76,2	76,1
Војводина	94,7	94,2	94,5	94,4

Табела 5. Реализација узорка по секторима делатности и кварталима, 2011.

Република Србија

	Реализација узорка (%)			
	I квартал	II квартал	III квартал	IV квартал
Укупно	85,2	84,1	84,3	84,2
Пољопривреда, шумарство и рибарство	92,9	92,9	92,9	92,9
Индустрија и грађевинарство ¹⁾	88,6	88,5	88,4	88,1
Услуге	82,0	80,0	80,3	80,4
Трговина	84,1	83,6	83,6	85,0
Саобраћај и складиштење	91,5	89,7	90,7	90,7
Услуге смештаја и исхране	90,9	89,8	92,0	92,0
Информисање и комуникације	76,9	73,9	74,9	73,4
Пословање некретнинама	76,6	76,6	76,6	76,6
Остале услуге ²⁾	80,1	77,2	77,2	77,1

¹⁾ Обухвата секторе: Рударство; Прерађивачка индустрија; Снабдевање електричном енергијом, гасом и паром; Снабдевање водом и управљање отпадним водама и Грађевинарство.

²⁾ Обухвата секторе: Стручне, научне, иновационе и техничке делатности; Административне и помоћне услужне делатности; Образовање; Здравствена и социјална заштита; Уметност, забава и рекреација и Остале услужне делатности.

Прецизност оцене мери се стандардном грешком оцене, квадратним кореном варијансе. Уз претпоставку да се расподела оцене може апроксимирати нормалном расподелом, често се прецизност оцене приказује интервалима поверења. Тако се за 95–процентни интервал поверења¹ границе интервала израчунавају на следећи начин:

$$\hat{Y} \pm 1,96 \cdot \left[\hat{V}(\hat{Y}) \right]^{1/2},$$

где је \hat{Y} оцена параметра популације (нпр. тотала или количник), а $\hat{V}(\hat{Y})$ оцена варијансе.

У табелама 6 и 8 дате су оцене стандардних грешака оцена годишњих и ланчаних индекса за пословне приходе и расходе по секторима делатности. На величину ових оцена утичу разни фактори, као што су: реализација узорка, редизајн узорка, економска кретања, промене делатности и трансформације предузећа.

Оцене стандардних грешака годишњих индекса за пословне приходе и расходе крећу се од 6,6 за пословне приходе IV квартала до 13,3 за пословне расходе I квартала.

Табела 6. Стандардне грешке годишњих кварталних индекса пословних прихода и расхода у Републици Србији, 2011.

	I квартал 2011 I квартал 2010		II квартал 2011 II квартал 2010		III квартал 2011 III квартал 2010		IV квартал 2011 IV квартал 2010	
	приходи	расходи	приходи	расходи	приходи	расходи	приходи	расходи
	Укупно	8,4	13,3	8,4	12,1	6,7	10,0	6,6
Пољопривреда, шумарство и рибарство	15,9	13,2	13,9	15,5	9,2	12,0	7,2	12,1
Индустрија и грађевинарство ¹⁾	18,3	25,7	16,3	22,1	8,7	17,6	7,6	11,3
Услуге	4,9	3,5	7,6	7,4	9,6	10,8	10,2	11,1
Трговина	6,7	3,5	10,5	10,2	12,6	13,9	14,8	15,3
Саобраћај и складиштење	14,7	15,8	12,7	14,6	3,1	4,6	3,5	5,1
Услуге смештаја и исхране	10,2	9,0	6,2	6,4	4,5	5,7	3,5	12,9
Информисање и комуникације	4,7	5,4	12,6	10,5	4,4	8,3	3,7	3,6
Пословање некретнинама	3,5	6,1	3,4	12,3	21,3	20,8	21,6	11,3
Остале услуге ²⁾	5,8	3,8	21,0	4,5	22,6	5,8	18,7	11,0

У табели 7 исказане су границе 95–процентног интервала поверења за годишње индексе пословних прихода и расхода. За пословне приходе и расходе свих квартала 2011, у односу на исте кварталне 2010, не може се закључити ни раст ни пад (доња граница је испод 100, горња изнад 100).

Табела 7. Границе 95–процентног интервала поверења годишњих кварталних индекса пословних прихода и расхода у Републици Србији, 2011.

	I квартал 2011 I квартал 2010		II квартал 2011 II квартал 2010		III квартал 2011 III квартал 2010		IV квартал 2011 IV квартал 2010	
	доња граница	горња граница	доња граница	горња граница	доња граница	горња граница	доња граница	горња граница
	Пословни приходи	97,0	129,9	89,0	121,8	85,9	112,3	84,3
Пословни расходи	87,4	139,6	80,4	127,8	81,7	120,9	83,4	115,4

¹⁾ Обухвата секторе: Рударство; Прерађивачка индустрија; Снабдевање електричном енергијом, гасом и паром; Снабдевање водом и управљање отпадним водама и Грађевинарство.

²⁾ Обухвата секторе: Стручне, научне, иновационе и техничке делатности; Административне и помоћне услужне делатности; Образовање; Здравствена и социјална заштита; Уметност, забава и рекреација и Остале услужне делатности.

Оцене стандардних грешака ланчаних индекса пословних прихода и расхода ниже су од годишњих. Оцене се крећу од 1,4 за пословне приходе IV квартала, до 3,6 за пословне расходе II квартала.

Табела 8. Стандардне грешке ланчаних кварталних индекса пословних прихода и расхода у Републици Србији, 2011.

	I квартал 2011 IV квартал 2010		II квартал 2011 I квартал 2011		III квартал 2011 II квартал 2011		IV квартал 2011 III квартал 2011	
	приходи	расходи	приходи	расходи	приходи	расходи	приходи	расходи
Укупно	2,6	2,2	3,1	3,6	2,0	2,0	1,4	1,6
Пољопривреда, шумарство и рибарство	3,5	5,1	11,3	11,6	13,5	11,7	7,5	11,0
Индустрија и грађевинарство ¹⁾	3,4	3,4	2,0	2,2	2,1	2,1	1,3	2,1
Услуге	4,3	3,2	5,6	6,3	3,0	3,2	2,3	2,3
Трговина	4,7	4,5	8,7	9,4	4,1	4,1	3,2	3,0
Саобраћај и складиштење	6,9	6,9	2,8	2,2	1,8	2,7	3,2	2,4
Услуге смештаја и исхране	3,1	12,4	3,3	3,6	3,2	3,4	5,2	8,5
Информисање и комуникације	4,3	2,5	3,3	3,0	2,0	2,3	2,4	2,1
Пословање некретнинама	2,4	9,4	1,3	5,1	12,3	5,5	5,5	5,3
Остале услуге ²⁾	13,1	6,3	6,9	6,8	7,8	9,7	5,6	7,1

У табели 9 приказане су границе 95–процентног интервала поверења за ланчане индексе пословних прихода и расхода. За пословне приходе може се констатовати да постоји раст у II, III и IV кварталу у односу на претходни квартал, и пад у I кварталу у односу на IV квартал претходне године. Исто важи и за пословне расходе.

Табела 9. Границе 95–процентног интервала поверења ланчаних кварталних индекса пословних прихода и расхода у Републици Србији, 2011.

	I квартал 2011 IV квартал 2010		II квартал 2011 I квартал 2011		III квартал 2011 II квартал 2011		IV квартал 2011 III квартал 2011	
	доња граница	горња граница	доња граница	горња граница	доња граница	горња граница	доња граница	горња граница
Пословни приходи	68,6	78,9	107,1	119,4	100,5	108,1	108,9	114,3
Пословни расходи	68,8	77,5	103,6	117,6	102,0	109,9	112,9	119,2

¹⁾ Обухвата секторе: Рударство; Прерађивачка индустрија; Снабдевање електричном енергијом, гасом и паром; Снабдевање водом и управљање отпадним водама и Грађевинарство.

²⁾ Обухвата секторе: Стручне, научне, иновационе и техничке делатности; Административне и помоћне услужне делатности; Образовање; Здравствена и социјална заштита; Уметност, забава и рекреација и Остале услужне делатности.

Део II: Резултати истраживања СБС-03 за 2011. годину

1. Резултати истраживања

У овој публикацији приказани су неки од основних резултата Кварталног структурног истраживања о пословању привредних друштава (СБС-03) за 2011. годину. При том је неопходно поново истаћи неколико врло важних чињеница:

- Обухваћена су привредна друштва и друга правна лица тржишно оријентисана, која су по свом функционисању сврстана у нефинансијску пословну економију.
- Привредна друштва су разврстана према претежној делатности (за извештајну јединицу у целини).
- Основни извори података за попуњавање извештаја јесу књиговодствена евиденција привредних друштава (финансијско и погонско књиговодство) и остале евиденције (пореска, кадровска) и обрачуни. С обзиром на то да привредна друштва, у великом броју случајева, у моменту попуњавања обрасца немају прокњижене тражене вредности, календарски извештајни квартали и књиговодствено приказане вредности не поклапају се у потпуности.
- Подаци су дати у текућим ценама, тј. није искључен утицај повећања цена (инфлација).
- Ови подаци пружају могућност детаљне анализе динамике пословања привредних друштава по секторима делатности.

1.1. Пословни приходи

Табела 10. Годишњи квартални индекси пословних прихода у Републици Србији, 2011.

	I квартал 2011 I квартал 2010	II квартал 2011 II квартал 2010	III квартал 2011 III квартал 2010	IV квартал 2011 IV квартал 2010
Укупно	113,4	105,4	99,1	97,2
Пољопривреда, шумарство и рибарство	125,3	105,9	109,1	74,3
Индустрија и грађевинарство ¹⁾	126,6	113,5	110,2	105,3
Услуге	103,4	99,2	90,1	93,0
Трговина	98,5	98,0	84,8	89,7
Саобраћај и складиштење	115,5	88,2	93,8	97,3
Услуге смештаја и исхране	102,1	97,0	87,2	92,2
Информисање и комуникације	107,3	113,4	103,6	100,5
Пословање некретнинама	113,2	63,4	87,3	82,0
Остале услуге ²⁾	119,0	116,1	120,4	105,4

Годишњи квартални индекси пословних прихода у 2011. години бележе раст у првом и другом кварталу, док је у трећем и четвртом забележен њихов пад. Највећи раст је забележен у првом кварталу (за 13,4%), док је у другом кварталу раст био умеренији (за 5,4%). У четвртом кварталу забележен је пад (2,8%), док је у трећем кварталу пад био блажи (за 0,9%).

¹⁾ Обухвата секторе: Рударство; Прерађивачка индустрија; Снабдевање електричном енергијом, гасом и паром; Снабдевање водом и управљање отпадним водама и Грађевинарство.

²⁾ Обухвата секторе: Стручне, научне, иновационе и техничке делатности; Административне и помоћне услужне делатности; Образовање; Здравствена и социјална заштита; Уметност, забава и рекреација и Остале услужне делатности.

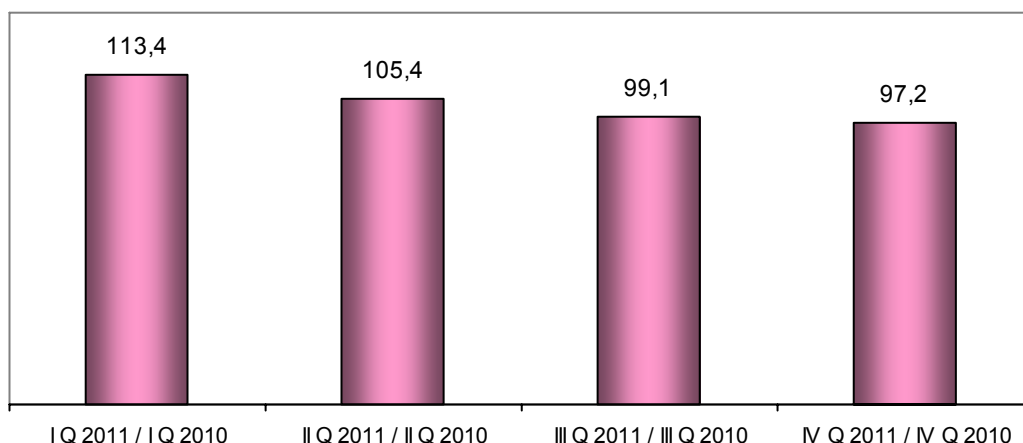
У првом, у односу на исти квартал претходне године, највећи раст забележен је у секторима груписаним као Индустрија и грађевинарство (за 26,6%) и сектору Пољопривреда, шумарство и рибарство (за 25,3%), док је једини пад забележен у сектору Трговина (за 1,5%).

У другом, у односу на исти квартал претходне године, највећи раст остварен је у секторима груписаним као Остале услуге (за 16,1%) и у секторима груписаним као Индустрија и грађевинарство (за 13,5%), док је највећи пад забележен у секторима Пословање некретнинама (за 36,6%) и Саобраћај и складиштење (за 11,8%).

У трећем, у односу на исти квартал претходне године, највећи раст забележен је опет у секторима груписаним као Остале услуге (за 20,4%), и у секторима груписаним као Индустрија и грађевинарство (за 10,2%), док је највећи пад забележен у секторима Трговина (за 15,2%) и Услуге смештаја и исхране (за 12,8%).

У четвртном, у односу на исти квартал претходне године, највећи раст поново је забележен у секторима груписаним као Остале услуге (за 5,4%) и у секторима груписаним као Индустрија и грађевинарство (за 5,3%), док је највећи пад забележен у секторима Пољопривреда, шумарство и рибарство (за 25,7%) и Пословање некретнинама (за 18%).

Графикон 1. Индекси пословних прихода у Републици Србији, 2011.
– квартал 2011. у односу на исти квартал 2010. –



Табела 11. Ланчани квартални индекси пословних прихода у Републици Србији, 2011.

	I квартал 2011 IV квартал 2010	II квартал 2011 I квартал 2011	III квартал 2011 II квартал 2011	IV квартал 2011 III квартал 2011
Укупно	73,8	113,2	104,3	111,6
Пољопривреда, шумарство и рибарство	45,5	114,3	152,7	93,6
Индустрија и грађевинарство ¹⁾	77,7	112,7	104,8	114,6
Услуге	73,4	113,7	100,7	110,7
Трговина	69,8	121,3	99,1	106,8
Саобраћај и складиштење	89,3	76,8	103,5	137,2
Услуге смештаја и исхране	85,0	117,8	95,1	96,8
Информисање и комуникације	80,2	114,6	101,1	108,1
Пословање некретнинама	60,4	105,4	129,1	99,8
Остале услуге ²⁾	70,4	126,3	107,5	110,2

¹⁾ Обухвата секторе: Рударство; Прерађивачка индустрија; Снабдевање електричном енергијом, гасом и паром; Снабдевање водом и управљање отпадним водама и Грађевинарство.

²⁾ Обухвата секторе: Стручне, научне, иновационе и техничке делатности; Административне и помоћне услужне делатности; Образовање; Здравствена и социјална заштита; Уметност, забава и рекреација и Остале услужне делатности.

Посматрано из квартала у квартал (ланчани индекси), највећи раст пословних прихода остварен је у другом кварталу у односу на први квартал (за 13,2%) и у четвртом у односу на трећи квартал (за 11,6%), нешто мањи раст забележен је у трећем у односу на други квартал (за 4,3%), док је у првом, у односу на четврти квартал претходне године, забележен пад од 26,2%.

У првом, у односу на четврти квартал претходне године забележен је пад пословних прихода у свим секторима. Највећи пад регистрован је у секторима Пољопривреда, шумарство и рибарство (за 54,5%), Пословање некретнинама (за 39,6%) и Трговина (за 30,2%).

У другом кварталу у односу на први квартал забележен је раст прихода у скоро свим секторима. Највећи раст забележен је у секторима груписаним као Остале услуге (за 26,3%) и сектору Трговина (за 21,3%), док је једини пад забележен у сектору Саобраћај и складиштење (за 23,2%).

У трећем кварталу, у односу на други квартал, највећи раст забележен је у секторима Пољопривреда, шумарство и рибарство (за 52,7%) и Пословање некретнинама (за 29,1%), док је пад забележен само у секторима Услуге смештаја и исхране (за 4,9%) и Трговина (за 0,9%).

У четвртом кварталу, у односу на трећи квартал, највећи раст забележен је у сектору Саобраћај и складиштење (за 37,2%) и у секторима груписаним као Индустрија и грађевинарство (за 14,6%), док је највећи пад забележен у сектору Пољопривреда, шумарство и рибарство (за 6,4%).

Табела 12. Структура пословних прихода у Републици Србији, по секторима делатности и кварталима, 2011.

	I квартал	II квартал	III квартал	IV квартал
Укупно	100,0	100,0	100,0	100,0
Пољопривреда, шумарство и рибарство	3,3	3,4	4,9	4,1
Индустрија и грађевинарство ¹⁾	45,2	44,9	45,2	46,4
Услуге	51,5	51,7	49,9	49,5
Трговина	33,3	35,7	33,9	32,5
Саобраћај и складиштење	8,5	5,8	5,7	7,1
Услуге смештаја и исхране	0,5	0,5	0,4	0,4
Информисање и комуникације	4,4	4,4	4,3	4,1
Пословање некретнинама	0,2	0,2	0,2	0,2
Остале услуге ²⁾	4,6	5,1	5,3	5,2

Највеће учешће у пословним приходима имали су сектори груписани као Услуге. То су сектори: Трговина; Саобраћај и складиштење; Услуге смештаја и исхране; Информисање и комуникације; Пословање некретнинама и Остале услуге. Учешће услуга се креће од 49,5% у четвртом кварталу до 51,5% у првом кварталу.

Сектори Индустрије и грађевинарства су други по учешћу у пословним приходима. Њихово учешће се креће од 44,9% у другом кварталу до 46,4% у четвртом кварталу.

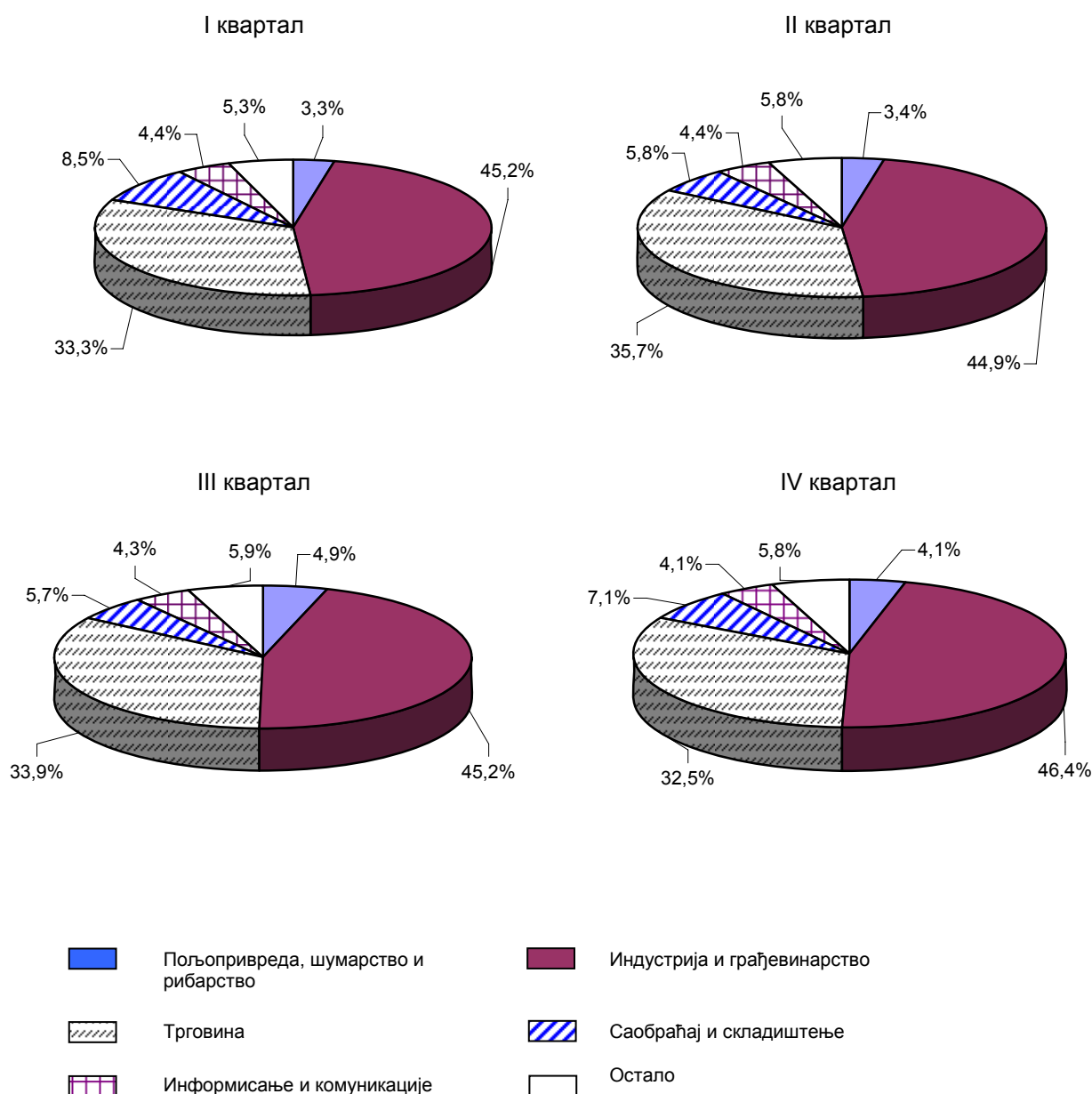
У оквиру сектора груписаних као услуге највеће учешће имају сектори Трговине (32,5%–35,7%) и Саобраћаја и складиштења (5,7%–8,5%).

Учешће осталих сектора јесте знатно мање и варира од квартала до квартала, зависно од сезонског карактера пословања.

¹⁾ Обухвата секторе: Рударство; Прерађивачка индустрија; Снабдевање електричном енергијом, гасом и паром; Снабдевање водом и управљање отпадним водама и Грађевинарство.

²⁾ Обухвата секторе: Стручне, научне, иновационе и техничке делатности; Административне и помоћне услужне делатности; Образовање; Здравствена и социјална заштита; Уметност, забава и рекреација и Остале услужне делатности.

Графикон 2. Структура пословних прихода у Републици Србији, по секторима делатности и кварталима, 2011.



Табела 13. Структура пословних прихода у Републици Србији, по елементима прихода и кварталима, 2011.

	Пословни приходи				
	укупно	приходи од продаје робе, производа и услуга	приходи од активирања учинака и робе	приходи од премија, субвенција, дотација и сл.	други пословни приходи
I квартал	100,0	97,5	0,6	0,6	1,3
II квартал	100,0	97,7	0,6	0,6	1,1
III квартал	100,0	97,5	0,7	0,6	1,1
IV квартал	100,0	97,1	0,9	0,8	1,2

У структури пословних прихода, посматрано по њиховим елементима и кварталима, убедљиво највеће учешће имају приходи од продаје робе, производа и услуга – просечно 97,4% (ово учешће се креће од 97,1% у четвртом кварталу до 97,7% у другом кварталу). Други пословни приходи (они који су остварени од закупнина, чланарина, тантијема, лиценцих накнада итд.) учествују у укупним приходима просечно 1,2% (ово учешће се креће од 1,1% у другом и трећем кварталу до 1,3% у првом кварталу), док је учешће прихода од премија, субвенција и дотација исто као учешће прихода од активирања учинака робе – просечно 0,7%.

1.2. Пословни расходи

Табела 14. Годишњи квартални индекси пословних расхода у Републици Србији, 2011.

	I квартал 2011 I квартал 2010	II квартал 2011 II квартал 2010	III квартал 2011 III квартал 2010	IV квартал 2011 IV квартал 2010
Укупно	113,5	104,1	101,3	99,4
Пољопривреда, шумарство и рибарство	121,4	103,6	102,9	69,5
Индустрија и грађевинарство ¹⁾	126,4	110,0	113,1	109,8
Услуге	104,0	99,7	92,8	94,3
Трговина	99,7	99,7	86,7	89,9
Саобраћај и складиштење	115,6	88,0	97,2	100,0
Услуге смештаја и исхране	96,4	95,4	93,3	109,0
Информисање и комуникације	107,5	115,2	112,9	107,9
Пословање некретнинама	86,8	38,5	91,9	42,2
Остале услуге ²⁾	120,7	113,3	132,5	114,9

Годишњи квартални индекси пословних расхода у 2011. години бележе раст у прва три квартала, док је пад забележен само у четвртом кварталу. Највећи раст је остварен у првом кварталу (за 13,5%), затим у другом (за 4,1%), док је у трећем остварен благи раст од 1,3%. У четвртом кварталу је забележен незнатан пад од 0,6%.

У првом, у односу на исти квартал претходне године, највећи раст забележен је у секторима груписаним као Индустрија и грађевинарство (за 26,4%) и Пољопривреда, шумарство и рибарство (за 21,4%), док је највећи пад забележен у сектору Пословање некретнинама (за 13,2%).

У другом, у односу на исти квартал претходне године, највећи раст забележен је у секторима Информисање и комуникације (за 15,2%) и у секторима груписаним као Остале услуге (за 13,3%), док је највећи пад забележен у секторима Пословање некретнинама (за 61,5%) и Саобраћај и складиштење (за 12%).

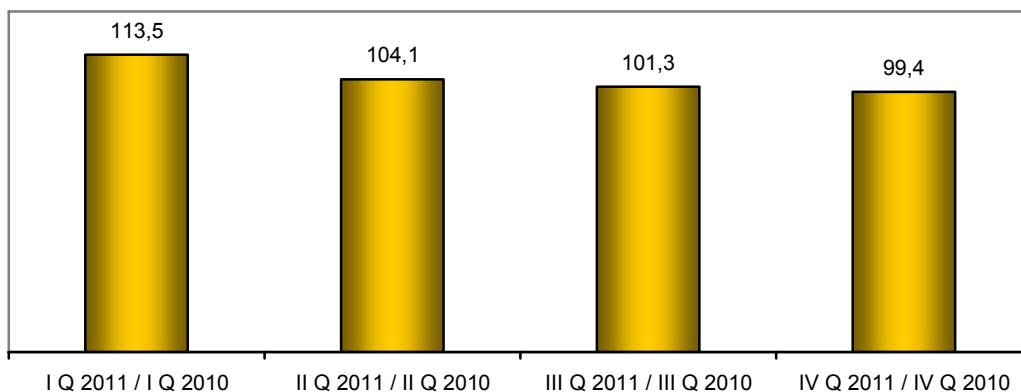
У трећем, у односу на исти квартал претходне године, највећи раст забележен је у секторима груписаним као Остале услуге (за 32,5%) и у секторима груписаним као Индустрија и грађевинарство (за 13,1%), док је највећи пад забележен у секторима Трговина (за 13,3%) и Пословање некретнинама (за 8,1%).

У четвртом, у односу на исти квартал претходне године, највећи раст поново је забележен у секторима груписаним као Остале услуге (за 14,9%) и у секторима груписаним као Индустрија и грађевинарство (за 9,8%), док је највећи пад забележен у секторима Пословање некретнинама (за 57,8%) и Пољопривреда, шумарство и рибарство (за 30,5%).

¹⁾ Обухвата секторе: Рударство; Прерађивачка индустрија; Снабдевање електричном енергијом, гасом и паром; Снабдевање водом и управљање отпадним водама и Грађевинарство.

²⁾ Обухвата секторе: Стручне, научне, иновационе и техничке делатности; Административне и помоћне услужне делатности; Образовање; Здравствена и социјална заштита; Уметност, забава и рекреација и Остале услужне делатности.

Графикон 3. Индекси пословних расхода у Републици Србији, 2011.
– квартал 2011. у односу на исти квартал 2010. –



Табела 15. Ланчани квартални индекси пословних расхода у Републици Србији, 2011.

	I квартал 2011 IV квартал 2010	II квартал 2011 I квартал 2011	III квартал 2011 II квартал 2011	IV квартал 2011 III квартал 2011
Укупно	73,1	110,6	105,9	116,0
Пољопривреда, шумарство и рибарство	42,7	120,3	132,6	102,1
Индустрија и грађевинарство ¹⁾	77,1	108,3	107,0	122,9
Услуге	73,3	111,9	103,2	111,5
Трговина	70,5	118,9	100,4	106,8
Саобраћај и складиштење	86,9	76,9	105,8	141,3
Услуге смештаја и исхране	80,7	114,1	99,9	118,5
Информисање и комуникације	77,4	116,5	104,6	114,4
Пословање некретнинама	27,2	113,3	140,5	97,4
Остале услуге ²⁾	74,0	119,6	120,5	107,7

Посматрано из квартала у квартал (ланчани индекси), највећи раст пословних расхода остварен је у четвртном кварталу у односу на трећи квартал (за 16%), нешто мањи раст забележен је у другом у односу на први квартал (за 10,6%); и у трећем у односу на други квартал (5,9%), док је у првом, у односу на четврти квартал претходне године, забележен пад од 26,9%.

У првом, у односу на четврти квартал претходне године, забележен је пад пословних расхода у свим секторима. Највећи пад забележен је у секторима Пословање некретнинама (за 72,8%) и Пољопривреда, шумарство и рибарство (за 57,3%), док је најмањи пад забележен у сектору Саобраћај и складиштење (за 13,1%).

У другом, у односу на први квартал, забележен је раст пословних расхода у скоро свим секторима. Највећи раст забележен је у сектору Пољопривреда, шумарство и рибарство (за 20,3%) и у секторима груписаним као Остале услуге (за 19,6%), док је једини пад забележен у сектору Саобраћај и складиштење (за 23,1%).

У трећем кварталу, у односу на други квартал, највећи раст забележен је у секторима Пословање некретнинама (за 40,5%) и Пољопривреда, шумарство и рибарство (за 32,6%), док је минималан пад забележен само у сектору Услуге смештаја и исхране (за 0,1%).

¹⁾ Обухвата секторе: Рударство; Прерађивачка индустрија; Снабдевање електричном енергијом, гасом и паром; Снабдевање водом и управљање отпадним водама и Грађевинарство.

²⁾ Обухвата секторе: Стручне, научне, иновационе и техничке делатности; Административне и помоћне услужне делатности; Образовање; Здравствена и социјална заштита; Уметност, забава и рекреација и Остале услужне делатности.

У четвртном кварталу, у односу на трећи квартал, забележен је раст пословних расхода у скоро свим секторима. Највећи раст забележен је у сектору Саобраћај и складиштење (за 41,3%) и у секторима груписаним као Индустрија и грађевинарство (за 22,9%), док је једини пад забележен у сектору Пословање некретнинама (за 2,6%).

Табела 16. Структура пословних расхода у Републици Србији, по секторима делатности и кварталима, 2011.

	I квартал	II квартал	III квартал	IV квартал
Укупно	100,0	100,0	100,0	100,0
Пољопривреда, шумарство и рибарство	3,3	3,6	4,5	4,0
Индустрија и грађевинарство ¹⁾	44,5	43,6	44,0	46,6
Услуге	52,2	52,8	51,5	49,4
Трговина	35,3	37,9	36,0	33,1
Саобраћај и складиштење	8,6	6,0	5,9	7,2
Услуге смештаја и исхране	0,4	0,5	0,4	0,4
Информисање и комуникације	3,2	3,4	3,4	3,3
Пословање некретнинама	0,1	0,1	0,2	0,1
Остале услуге ²⁾	4,6	4,9	5,6	5,2

Највеће учешће у пословним расходима, као и у пословним приходима, имали су сектори груписани као Услуге. То су сектори: Трговина; Саобраћај и складиштење; Услуге смештаја и исхране; Информисање и комуникације; Пословање некретнинама и Остале услуге. Учешће услуга се креће од 49,4% у четвртном кварталу до 52,8% у другом кварталу.

Сектори Индустрије и грађевинарства су други по учешћу у пословним расходима. Њихово учешће се креће од 43,6% у другом кварталу до 46,6% у четвртном кварталу.

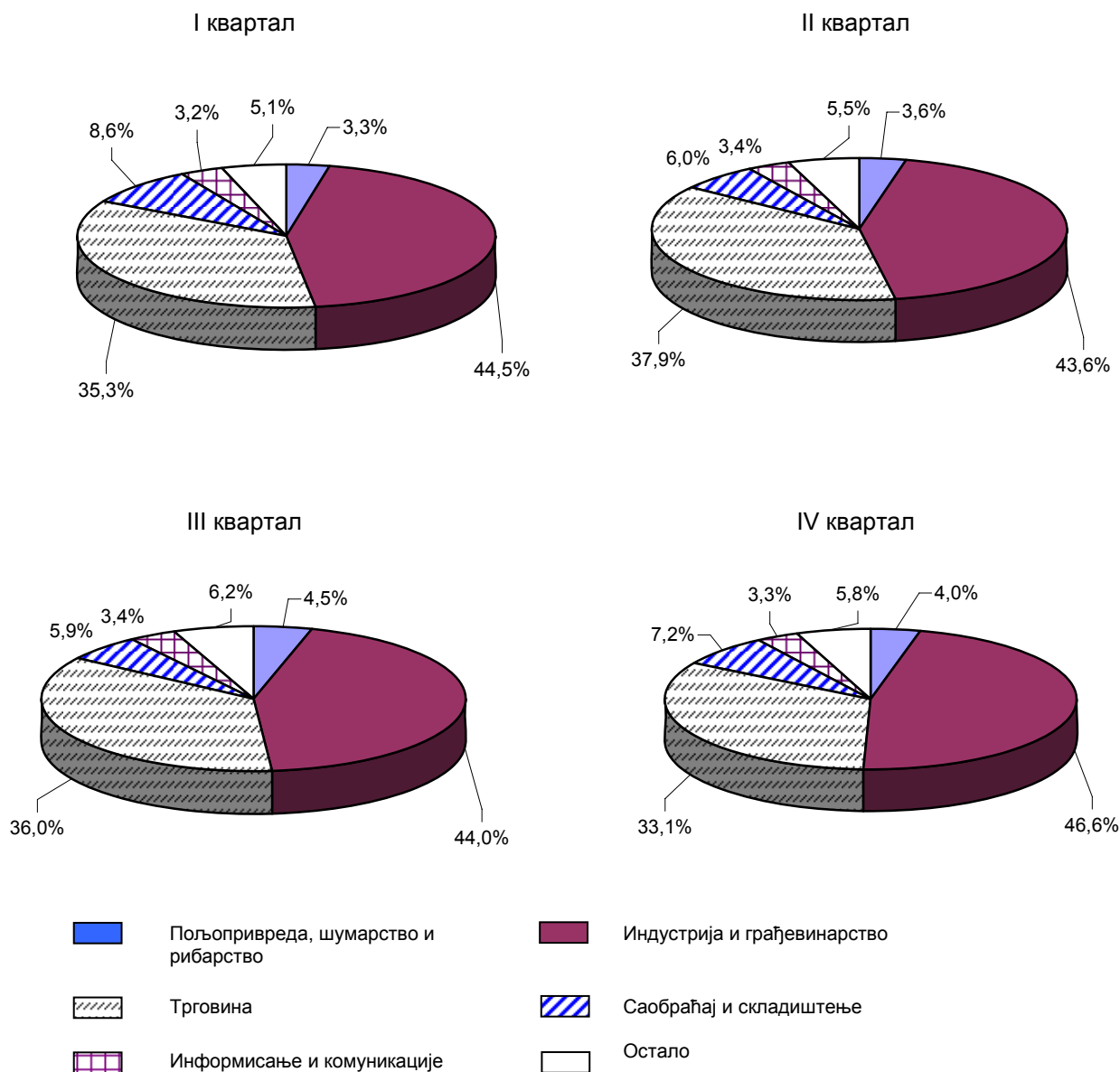
У оквиру сектора груписаних као услуге највеће учешће имају сектори Трговине (33,1%–37,9%) и Саобраћаја и складиштења (5,9%–8,6%).

Учешће осталих сектора јесте знатно мање и варира од квартала до квартала, зависно од сезонског карактера пословања.

¹⁾ Обухвата секторе: Рударство; Прерађивачка индустрија; Снабдевање електричном енергијом, гасом и паром; Снабдевање водом и управљање отпадним водама и Грађевинарство.

²⁾ Обухвата секторе: Стручне, научне, иновационе и техничке делатности; Административне и помоћне услужне делатности; Образовање; Здравствена и социјална заштита; Уметност, забава и рекреација и Остале услужне делатности.

Графикон 4. Структура пословних расхода у Републици Србији, по секторима делатности и кварталима, 2011.



Табела 17. Структура пословних расхода у Републици Србији, по елементима расхода и кварталима, 2011.

	Пословни расходи					
	укупно	набавна вредност продате робе	трошкови материјала	трошкови зарада, накнада зарада и остали лични расходи	трошкови производних услуга	нематеријални трошкови, осим трошкова пореза и трошкова доприноса
I квартал	100,0	44,6	30,6	12,8	8,6	3,5
II квартал	100,0	44,7	29,2	12,6	9,6	3,9
III квартал	100,0	44,2	29,1	12,4	10,6	3,7
IV квартал	100,0	41,7	31,8	11,7	11,0	3,7

У структури пословних расхода, посматрано по њиховим елементима и кварталима, највеће учешће у укупном има набавна вредност продате робе – просечно 43,6% (ово учешће креће се од 41,7% у четвртом кварталу до 44,7% у другом кварталу). Трошкови материјала учествују у укупним расходима просечно са 30,2% (највише су учествовали у четвртом кварталу: 31,8%, а најмање у трећем: 29,1%). Затим следе трошкови зарада, накнада зарада и остали лични расходи са просечним учешћем од 12,4% и трошкови производних услуга са 10%, а најмање учешће имају нематеријални трошкови, осим трошкова пореза и доприноса, са просеком од 3,7%.

1.3. Инвестиције

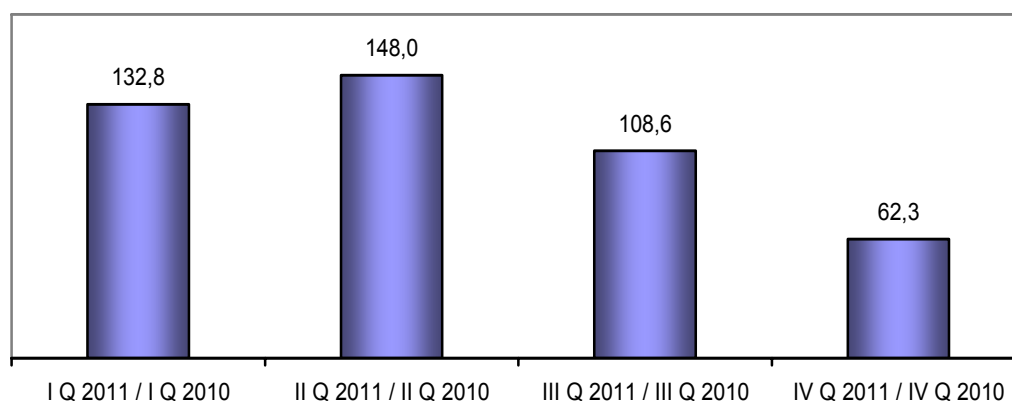
Табела 18. Годишњи квартални индекси остварених инвестиција у материјална основна средства у Републици Србији, 2011.

	$\frac{\text{I квартал 2011}}{\text{I квартал 2010}}$	$\frac{\text{II квартал 2011}}{\text{II квартал 2010}}$	$\frac{\text{III квартал 2011}}{\text{III квартал 2010}}$	$\frac{\text{IV квартал 2011}}{\text{IV квартал 2010}}$
Укупно	132,8	148,0	108,6	62,3
Грађевински радови	152,4	147,7	135,3	84,4
Опрема с монтажом	137,3	155,7	100,0	54,1
Основно стадо и дугодишњи засади	85,3	178,4	92,4	161,7
Земљиште	53,2	58,7	44,0	38,7

У 2011. години, у односу на 2010. годину, раст инвестиција у материјална основна средства забележен је у првом (за 32,8%), другом (за 48%) и трећем кварталу (за 8,6%), док је у четвртом кварталу забележен пад од 37,7%.

Графикон 5. Индекси остварених инвестиција у материјална основна средства у Републици Србији, 2011.

– квартал 2011. у односу на исти квартал 2010. –



Табела 19. Ланчани квартални индекси остварених инвестиција у материјална основна средства у Републици Србији, 2011.

	$\frac{\text{I квартал 2011}}{\text{IV квартал 2010}}$	$\frac{\text{II квартал 2011}}{\text{I квартал 2011}}$	$\frac{\text{III квартал 2011}}{\text{II квартал 2011}}$	$\frac{\text{IV квартал 2011}}{\text{III квартал 2011}}$
Укупно	40,0	98,6	92,9	169,9
Грађевински радови	48,9	98,8	111,1	157,2
Опрема с монтажом	36,3	101,7	82,0	178,3
Основно стадо и дугодишњи засади	65,8	194,7	90,5	139,5
Земљиште	36,1	46,9	110,2	207,5

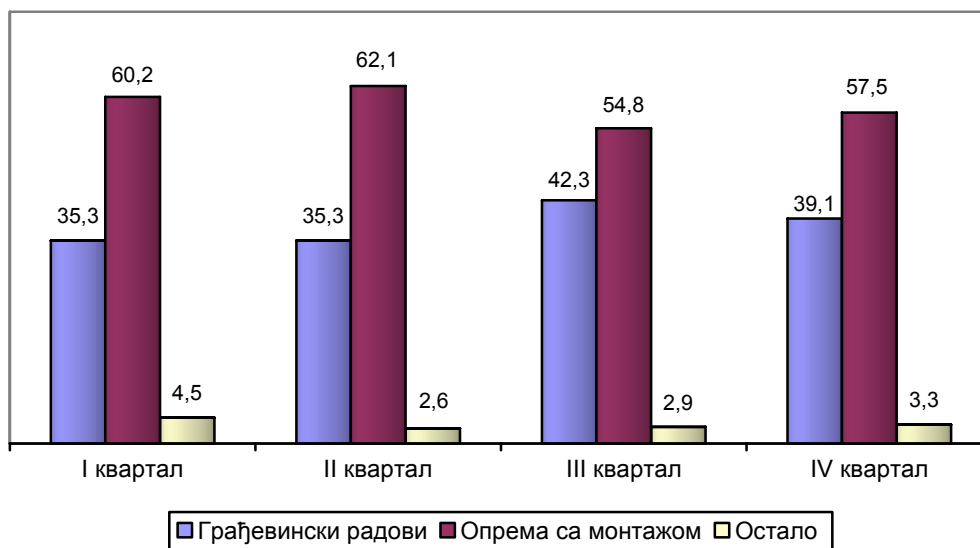
Посматрано из квартала у квартал (ланчани индекси), раст инвестиција у материјална основна средства остварен је само у четвртом кварталу у односу на трећи квартал (за 69,9%). У свим осталим кварталима забележен је пад, и то у другом кварталу у односу на први квартал (за 1,4%), у трећем кварталу у односу на други квартал (за 7,1%), док је у првом кварталу, у односу на четврти квартал претходне године, забележен оштар пад од 59,7%.

Табела 20. Остварене инвестиције у материјална основна средства у Републици Србији, по техничкој структури, 2011.

	I квартал	II квартал	III квартал	IV квартал
Укупно	100,0	100,0	100,0	100,0
Грађевински радови	35,3	35,3	42,3	39,1
Опрема с монтажом	60,2	62,1	54,8	57,5
Основно стадо и дугогодишњи засади	0,3	0,5	0,5	0,4
Земљиште	4,2	2,0	2,4	2,9

Структура остварених инвестиција у сва четири квартала 2011. године релативно је стабилна. Учешће инвестиција у опрему с монтажом највеће је у другом кварталу (62,1%), а најмање у четвртом кварталу (57,5%). Учешће остварених инвестиција у грађевинске радове највеће је у трећем кварталу (42,3%), а најмање у првом и другом кварталу (35,3%). Учешће остварених инвестиција у земљиште износи у просеку 2,9%, а најмање је учешће остварених инвестиција у основно стадо и дугогодишње засаде (просечно 0,4%).

Графикон 6. Техничка структура остварених инвестиција у материјална основна средства у Републици Србији, по кварталима, 2011. (%)



РУКОПИС ПРИПРЕМИЛЕ

Гордана Замаклар, Олга Меловски Трпинач и Марија Мајкић

РЕДАКЦИЈА

Руководилац: Зоран Јанчић

Чланови: Снежана Лакчевић, Сунчица Шестић, Олга Меловски Трпинач, Љиљана Ђорђевић,
Љиљана Секулић и Драган Поповић

Лектура: Богдана Милошевић

Израда графикона: Ирена Димић

Технички уредник: Ирена Димић

CIP - Каталогизација у публикацији
Народна библиотека Србије, Београд
311 (497.11)

РАДНИ документ / Република Србија -
Републички завод за статистику = Working
Document / Republic of Serbia – Republic
Statistical Office ; одговара Драган Вукмировић.
- 1965, бр. 1- . - Београд (Милана
Ракића 5) : Републички завод за статистику
Србије, 1965- (Београд : Републички завод
за статистику Србије). - 27 cm

ISSN 1820-0141 = Радни документ -
Република Србија. Републички завод за
статистику

COBISS.SR-ID 59835916

www.stat.gov.rs

Издаје и штампа

Републички завод за статистику, 11050 Београд, Милана Ракића 5

Телефон: 011/2412-922; Телефакс: 011/2411-260

Број страна: 24 • Тираж: 30