



[WWW.STAT.GOV.RS](http://WWW.STAT.GOV.RS)

# T ТЕНДОВИ RENDS

- **ТЕМАТСКИ ТЕКСТОВИ**  
SUBJECT MATTER ISSUES
- **АКТИВНОСТИ**  
ACTIVITIES
- **ФИНАЛНА ТРАЖЊА**  
FINAL DEMAND
- **СПОЉНА ТРГОВИНА**  
EXTERNAL TRADE
- **ЗАПОСЛЕНОСТ**  
EMPLOYMENT
- **РАСПОДЕЛА**  
DISTRIBUTION
- **ЦЕНЕ**  
PRICES
- **МОНЕТАРНИ СЕКТОР**  
MONETARY SECTOR

РЕПУБЛИКА СРБИЈА  
РЕПУБЛИЧКИ ЗАВОД ЗА СТАТИСТИКУ

REPUBLIC OF SERBIA  
REPUBLIC STATISTICAL OFFICE

СЕПТЕМБАР **2011** SEPTEMBER

РЕПУБЛИКА СРБИЈА  
РЕПУБЛИЧКИ ЗАВОД ЗА СТАТИСТИКУ

*REPUBLIC OF SERBIA*  
*REPUBLIC STATISTICAL OFFICE*

*www.stat.gov.rs*

*ISSN 1820-1148*

ТРЕНДОВИ  
*TRENDS*

СЕПТЕМБАР  
БЕОГРАД

**2011**

*SEPTEMBER*  
*BELGRADE*

**Издавач:** Републички завод за статистику,  
Београд, Милана Ракића 5

**За издавача:** др Драган Вукмировић,  
директор

---

**The publisher:** Republic Statistical Office,  
Beograd, Milana Rakića 5

**For the publisher:** Dragan Vukmirivić, PhD  
Director

---

**Редакција:**

др Миладин Ковачевић - руководиоца  
Мирослав Јанковић  
мр Драги Стојиљковић  
мр Милена Раданов-Радичев  
мр Нада Ђерић

**Editorial board:**

*Miladin Kovačević, PhD - Editorial Chief*  
*Miroslav Janković*  
*Dragi Stojiljković, MSc.*  
*Milena Radanov-Radičev, MSc.*  
*Nada Đerić, MSc.*

**Анализа података и графика:** мр Нада Ђерић  
**База података:** мр Нада Ђерић  
**Унос података и програмирање:** мр Нада Ђерић,  
Милена Миловановић,  
мр Милена Раданов-Радичев  
**Графикони и табеле:** мр Милена Раданов-Радичев,  
Весна Златановић,  
мр Нада Ђерић

**Analysis of data and graphs:** *Nada Đerić, MSc.*  
**Data base:** *Nada Đerić, MSc.*  
**Data entry and programming:** *Nada Đerić, MSc.,*  
*Milena Milovanović,*  
*Milena Radanov-Radičev, MSc*  
**Graphs and tables:** *Milena Radanov-Radičev, MSc.,*  
*Vesna Zlatanović*  
*Nada Đerić, MSc*

**Методологија:** мр Нада Ђерић,  
мр Милена Раданов-Радичев  
**Уређивање тематских прилога:**  
мр Милена Раданов-Радичев,  
мр Нада Ђерић

**Methodology:** *Nada Đerić, MSc.,*  
*Milena Radanov-Radičev, MSc.*  
**Editing subject matter issues:**  
*Milena Radanov-Radičev, MSc.,*  
*Nada Đerić, MSc.*

**Лектура:** Богдана Милошевић

**Proof-reading:** *Bogdana Milošević*

**Превод:** мр Милена Раданов-Радичев,  
мр Нада Ђерић,  
Весна Аралица

**Translating:** *Milena Radanov-Radičev, MSc.,*  
*Nada Đerić, MSc.,*  
*Vesna Aralica*

**Интернет технологија:** мр Нада Ђерић,  
Ирена Димић

**Internet technology:** *Nada Đerić, MSc.,*  
*Irena Dimić*

**Дизајн корица:** мр Милена Раданов-Радичев

**Design of covers:** *Milena Radanov-Radičev, MSc*

**Израда корица:** Јован Ђерић

**Covers made by:** *Jovan Đerić*

Тематски прилози и коментари  
изражавају мишљења аутора и, према  
томе, не представљају званичне ставове  
матичне институције.

*Subject matter issues and comments express the  
opinions and the attitudes of the authors, therefore  
they should not be taken as official attitudes of the  
home office.*

## РЕЧ РЕДАКЦИЈЕ

Септембарски број ТРЕНДОВА доноси заокружене податке за први квартал, за прво полугође, односно за првих осам месеци текуће године. До закључења броја, за серију *Бруто домаћи производ у сталним ценама 2002. године*, из сегмента АКТИВНОСТИ нису били расположиви подаци за цели други квартал 2011. године.

И у овом броју ТРЕНДОВА је, унеколико, унапређена израда табеларног и графичког приказа серија изабраних за презентацију у публикацији, односећи се понајпре на техничка унапређења. Становите измене се односе и на избор серија за презентацију.

Напомињемо, да је у овом броју ТРЕНДОВА проширен сегмент АКТИВНОСТИ серијама: *Часови рада на градилиштима предузећа, месечна серија* и сегмент РАСПОДЕЛЕ је проширен серијама: *Расположива средства свих домаћинстава - укупно, квартална серија* и *Лична потрошња свих домаћинстава - укупно, квартална серија*. Напомињемо да је месечна серија *Часови рада на градилиштима предузећа*, прерачуната из кварталне серије помоћу *Boot, Febes* и *Lisman* методе, коришћењем ECOTRIM програма (верзија 1.01).

И даље су у употреби серије које се завршавају са децембром 2010, док се њихово даље праћење прекида у јануару 2011. године (*Цене на мало, Трошкови живота* и *Цене на мало без струје*) за потребе анализа и прерачуна других серија које то захтевају. Прве две поменуте серије се *продужују* коришћењем укупног индекса *потрошачких цена*, а трећа серија се *продужује* уз помоћ одговарајућег индекса *потрошачких цена* из кога су искључени *вода (из комуналних система) струја и моторна возила, мотоцикли и делови*. Овај индекс формира Служба Статистике цена.

Специјална ТЕМА овог броја је: СТРУКТУРА И МЕТОДОЛОШКЕ ОСНОВЕ БАЗЕ ВРЕМЕНСКИХ СЕРИЈА (БВС) РЕПУБЛИЧКОГ ЗАВОДА ЗА СТАТИСТИКУ СРБИЈЕ.

## EDITORIAL

The September issue of TRENDS publication presents data series for the whole first quarter then for the first six months and the first eight months of 2011. Till the conclusion of this issue, data on series *Gross domestic products (RSD, constant prices) in 2002, belonging to ACTIVITIES segment* were not available for the second quarter of this year.

Starting this issue of TRENDS, there were some improvements involved in table and chart layout for the series presented in the publication, mostly of technical type. There are also changes in selection of the series to be presented in the publication.

Thus, starting this issue some TRENDS segments has been expanded, as ACTIVITIES segment with the series: **Hours of work on constructoin sites Enterprises, monthly series**, and DISTRIBUTION segment was expanded with two series: *Available budget of all households - total (quarterly series)*, and *Individual consumption of all households - total (quarterly series)*. It should be noted that monthly series **Hours of work on constructoin sites Enterprises** has been recalculated from the analogues **quarterly series** by: **Boot, Febes** and **Lisman method**, by using **ECOTRIM program (Version 1.01)**.

There are still in use some series that has ceased with December 2010 data, whose follow-up interrupted in January 2011 (*Retail prices, Consumer prices and Retail prices electricity excluded*) for analytical purposes and for recalculating other series where it is needed. The first two series mentioned has been extended by using the *Consumer prices index - total*, and the third one has been extended by using the *adequate Consumer prices index excluding water (from public utility systems), electricity and motor vehicles, motorcycles and parts*. This index is evaluated by Department for consumer price statistics.

The special TOPIC of this issue is: **THE STRUCTURE AND METHODOLOGICAL BASE FOR TIME SERIES DATA BASES (TSDB) IN STATISTICAL OFFICE OF THE REPUBLIK OF SERBIA**.

<b>С а д р ж а ј</b>	<b>Страна</b> <i>Page</i>	<i>Contents</i>
<b>Структура и методологија БВС Републичког завода за статистику С р б и ј е</b>	<i>i</i>	<i>The Structure and Methodology for TSDB in Statistical Office of the Republic of Serbia</i>
<b>Активности</b>	<i>1</i>	<i>Activities</i>
<b>Финална тражња</b>	<i>9</i>	<i>Final demand</i>
<b>Спољна трговина</b>	<i>15</i>	<i>External trade</i>
<b>Запосленост</b>	<i>23</i>	<i>Employment</i>
<b>Расподела</b>	<i>27</i>	<i>Distribution</i>
<b>Цене</b>	<i>31</i>	<i>Prices</i>
<b>Монетарни сектор</b>	<i>37</i>	<i>Monetary sector</i>
<b>Методолошка објашњења</b>	<i>41</i>	<i>Methodological explanations</i>

СТРУКТУРА И МЕТОДОЛОШКЕ ОСНОВЕ  
БАЗЕ ВРЕМЕНСКИХ СЕРИЈА (БВС)  
РЕПУБЛИЧКОГ ЗАВОДА ЗА СТАТИСТИКУ  
С Р Б И Ј Е

THE STRUCTURE AND METHODOLOGICAL BASE FOR  
TIME SERIES DATA BASES (TSDB) IN  
STATISTICAL OFFICE OF THE REPUBLIC  
OF S E R B I A

Мр Нада Ђерић  
Мр Милена Раданов-Радичев  
Весна Златановић  
Милена Миловановић

Nada Đerić, M.Sc.  
Milena Radanov-Radičev, M.Sc.  
Vesna Zlatanović  
Milena Milovanović

Одсек за временске серије и анализе

Department of time series and analysis

(I) МЕТОДОЛОШКЕ ОСНОВЕ  
БАЗЕ ВРЕМЕНСКИХ СЕРИЈА (БВС)

(I) METHODOLOGICAL BASE FOR  
TIME SERIES DATABASES (TSDB)

1. Извори података за Базе временских серија

1. Data sources for time series databases

У РЗС–у све статистичке серије су организоване у базе података које сачињавају две аналогне логичке форме података: *агрегати (апсолутне величине: број, количина, вредност)* и *индекси (ланчани, базни)*. Подаци база података временских серија односе се на економска кретања, а формирају се из података званичне статистике Србије, и преузетих података других државних институција као што су: Народна банка Србије, Министарство финансија – Управа за трезор и Национална служба за запошљавање.

In SORS, all statistical series are organized in databases forming two analogous logical data forms: *aggregates (absolute size: number, quantity, value) and indices (chain and/or base indices)*. Data in time series databases refer to economic changes and are produced on the basis of data of the official statistics of Serbia, as well as other administrative sources (National Bank of Serbia, Ministry of Finance – Treasury Administration and National Employment Service).

2. Периодика публикација садржаја БВС

2. Periodicity of TSDB content publishing

У складу са политиком завода о информисању о методологијама које се примењују, као и посебно имајући у виду потребе корисника статистичких података, у овом броју ТРЕНДОВА, објављујемо само структуру и методолошке основе БВС Републичког завода за статистику, тј. без њиховог детаљног садржаја.

According to the policy of the statistical office of Serbia on information on the methodology applied, and bearing in mind the needs of statistics' users, this issue of TRENDS contains only the structure and methodology of TSDB of the Republic Statistical Office, i.e. without the content in detail.

Пракса објављивања садржаја база временских серија датира још од првог броја ТРЕНДОВА у издању РЗС-а (март 2004). Са том праксом је накратко прекинуто јуна 2010. године, а с обзиром на технолошке и методолошке иновације чија се примена припремала.

The content of time series databases has always been published, since the first issue of TRENDS (March 2004). This practice was interrupted briefly in June 2010 because of technological and methodological innovations, which were in the course of preparation.

Убудуће, у једном од ТРЕНДОВА у току календарске године биће презентован садржај БВС, са евентуалним изменама које би у међувремену наступиле. Природно би било да то буде први број у години (мартовски), уколико околности не наметну померање за неки од наредних бројева услед евентуалних методолошких промена (било

For the times to come, in one of the TRENDS during the calendar year TSDB will be presented, with possible changes that may occur in the meantime. It would be reasonable that this should be done in the first issue of the year (March) if allowed by circumstances, otherwise it could be presented in one of the subsequent issues, including possible methodological changes (whether they

да је реч о шифарском систему, називима серија, садржају серија, могућим прекидима или увођењу нових серија). Разлози за увођење измена би такође били наведени.

are code system, series name, series content, possible breaks or introduction of new series). The reasons of introduced changes would be also mentioned.

### 3. Природа и стандардизација података БВС

Све серије, у базама временских серија, представљају серије економских показатеља укупног кретања економије Републике Србије, на месечном или кварталном нивоу. Тако конципиране серије су намењене статистичко-аналитичком посматрању, закључивању и презентовању о коњукутури укупне економије и/или дугорочним циклничним кретањима. Серије су дате *индексно, вредносно, и количински*.

### 3. Nature and standardization of TSDB data

All series, in time series databases, are series of economic indicators of the total economic trend in the Republic of Serbia on monthly or quarterly levels. Such series are intended for analytical studying, decision - making and presenting the conjuncture of the total economy and/or long-term cyclic trends. The series are given in form of *indices, values and quantities*.

Стандардизоване промене у методологијама појединих статистичких области прате се и примењују на серије у целисти. Најважнија међу њима је прерачунавање постојећих временских серија према Класификацији делатности (NACE-Rev. 2) са циљем очувања упоредивости показатеља у времену. Нова КД (2010) примењује се од јануара 2011. године, и у знатној мери се разликује од КД (1996) која је за основ имала стандард Европске уније (NACE-Rev. 1), а чија је примена била спора, и каснила неколико година.

Standardized changes in the methodologies of certain statistical areas are monitored and applied to overall series. The most important among them is the recalculation of the existing time series according to the Classification of Activities (NACE-Rev. 2) in view of keeping the indicators comparable over time. The new CA (2010) has been in use since January 2011 and differs considerably from the CA (1996), which was based on the EU standard (NACE-Rev. 1), and was slow to be implemented for years.

### 4. Форма и намена података БВС

Све временске серије се физички и функционално класификују у четири паралелне базе: *две базе временских серија апсолутних вредности* (одговарајућих економских појава) и *две базе временских серија* које економске појаве исказују у *базним* или *ланчаним индексима*. Одговарајућа обрада и презентација садржаја ових база одређена је циљевима конкретних истраживачких пројеката *Одсека за временске серије и анализе*.

### 4. Forms and use od of TSDB data

All time series are physically and functionally classified into four parallel bases: *two* time series databases of *absolute values* (appropriate economic occurrences) and *two* time series databases that show economic occurrences in form of *base* or *chain indices*. The appropriate processing and presentation of the content of these bases have resulted from the goals of concrete survey projects of the Section for *Time Series and Analysis*.

Најважнији, најобимнији и перманентни пројекат је комплексна квартална публикација ТРЕНДОВИ.

The most important, comprehensive and permanent project is the complex quarterly publication TRENDS.

Упоредо је развијен пројекат за праћење коњукутуре у ИНДУСТРИЈИ (ПРОИЗВОДЊА и ЗАЛИХЕ) до нивоа сектора и области делатности, затим, пројекат АНАЛИЗЕ ИСПЛАЋЕНИХ ЗАРАДА, те пројекат АНАЛИЗЕ СПОЉНОТРГОВИНСКЕ РАЗМЕНЕ У ЕВРИМА. Значајан пројекат је и припрема десезонираних података серија за графичко приказивање у публикацији РЗС-а МЕСЕЧНИ СТАТИСТИЧКИ БИЛТЕН (у почетку је број презентованих серија био 24, да би се касније знатно смањило изменом редакцијског плана наведене публикације). Редовно, и по захтеву се реализују и пројекти десезонирања серија за потребе САОПШТЕЊА РЗС-а из домена привредних статистика, затим за потребе министарства Србије, научних института и међународних институција (посебно ММФ-а).

Parallely there was work on-going on the project intended to monitor conjuncture in INDUSTRY (PRODUCTION and INVENTORIES) up to the level of sections and divisions of activities, the project ANALYSIS OF PAID SALARIES, and project ANALYSIS OF EXTERNAL TRADE IN EUROS. The preparation of seasonally adjusted data of the series to be presented in form of graphs in the SORS publication MONTHLY STATISTICAL BULLETIN (at the beginning there were 24 series presented and later on their number has decreased due to editing plan changes). Series are seasonally adjusted regularly and at one's request for SORS STATISTICAL RELEASES of business statistics, for ministries of Serbia, scientific institutes and international institutions (especially IMF).

Публикација ТРЕНДОВИ је укључена у КоБСОН систем Народне библиотеке Србије, и налази се међу око 14000 одабраних научних часописа света, доступна је од првог броја у целисти. Публикација је и на сајту РЗС у ".pdf" линк формату.

## 5. Презентација података БВС

У ТРЕНДОВИМА се презентује само део серија које се налазе у базама, и то 32 серија из базе временских серија индекса (ТРЕНДИНДЕКС–ТИНД), и 57 серије из базе временских серија агрегата (ТРЕНДАГРЕГАТ–ТАГР), која је, иначе, знатно обимнија од претходне. Тако се у ТРЕНДОВИМА, у овом тренутку, презентује укупно 89 серија груписаних у 7 одвојених економских сегмената:

Активности,  
Финална тражња,  
Спољна трговина,  
Запосленост,  
Расподела,  
Цене и  
Монетарни сектор.

Ове серије су обично посебно истакнуте кад дајемо преглед садржаја БВС. Такође, за сваки сегмент појединачно, дајемо укупан број припадајућих серија. Избор серија које се презентују у публикацији ТРЕНДОВИ, повремено се коригује (ревидира), док се усвојен принцип приказивања (у индексном, графичком и аналитичком облику) не мења већ дужи низ година.

База индексних података (ТРЕНДИНДЕКС–ТИНД) **ажурира** се месечно, а **прерачунавање** у односу на просечни годишњи индексни податак претходне године, једном годишње (уобичајено у марту текуће, односне године). Такође се и база агрегатних серија (ТРЕНДАГРЕГАТ–ТАГР) прерачунава било на (1) бази **годишњег дванаестомесечног апсолутног просека** из претходне године (код већине серија), било на (2) бази **просека два полугодишња стања у марту и септембру** (серије запослености и зарада), или пак на (3) бази **годишњег стања у децембру претходне године** (за неке серије монетарног сектора).

За сваки презентовани сегмент економске активности, у ТРЕНДОВИМА се даје и текстуална анализа кретања праћених појава за период обрађен у датом броју публикације, уобичајено за три последња расположива месеца. На **графиконима** су приказани **тренд–циклус компонента** и серија **оригиналних месечних података (индекса)**, док су у табелама дати само оригинални подаци – базни или ланчани индекси за текућу и две претходне године.

The publication TRENDS is included in CoBSON system of the National Library of Serbia, and is among approximately 14000 selected scientific world periodicals, available since the first issue. The publication is uploaded on the SORS website in ".pdf" format.

## 5. Presentation of TSDB data

TRENDS contain only a part of series from the databases, 37 series from the time series database of indices (TRENDINDEX – TIND), and 52 series from time series databases of aggregates (TRENDAGGREGATE – TAGR), which is considerably larger than the previous one. This way, currently there are in TRENDS 89 series grouped in 7 separate economic segments:

Activities,  
Final Demand,  
External Trade,  
Employment,  
Distribution,  
Prices and  
Monetary Section.

These series are usually particularly prominent when presented in the table of contents in the review content of the TSDB. Also, the number of relevant series, all of them available in TSDB, will be given for each segment separately. The selection of series presented in TRENDS is being corrected (revised) from time to time, while the way they are presented (in form of indices, graphs and analytical form) has been the same for years.

The database of index data (TRENDINDEX–TIND) is **up-dated** once a month, and **recalculated** to the average annual index data of previous year on annual basis (in principle in March of the current year). Also, the database of aggregate series (TRENDAGGREGATE–TAGR) is recalculated on (1) the basis of the **annual 12 – month absolute** average from previous year (in most of series), or on (2) the basis of the **average of two semi-annual states in March and September** (series of employment and salaries and wages), or on (3) the basis of the **annual state in December previous year** (for some series of the monetary section).

Each presented segment of the economic activity is accompanied by an analysis of the TRENDS of observed occurrences for the period in question in the publication, commonly for the last three available months. **Graphs** present **trends-cycle components** and the series of **original monthly data (indices)**, while tables show only original data – base data or chain indices for the current and two previous years.



## 6. Класификација серија у БВС

Комплетан скуп *свих временских серија економских показатеља*, које чине одговарајућа два велика подскупа као што су *подскуп агрегатних серија* (ЕКОАГРЕГАТ–ЕАГР) и *подскуп индексних серија* (ЕКОИНДЕКС–ЕИНД) групишу се у **11 група** (које имају своје специфичне шифре, а које не представљају нумерички редослед) према области економске активности којој припадају:

01. Индекси индустријске производње, индекси услуга и промета;
02. Индекси залиха готових производа у индустријској производњи;
03. Извоз и увоз робе у *EUR*;
04. Радови у грађевинарству, промет у трговини и угоститељству;
05. Извоз и увоз робе у *USD*;
06. Цене;
07. Запосленост, незапосленост, зараде;
09. Наплата и расподела јавних прихода;
10. Приходи фондова социјалног осигурања;
13. Новчана средства, кредити, каматне стопе;
14. Платни биланс и бруто домаћи производ.

## 7. Шифарски систем БВС

У *шестоцифреној шифри* сваке *серије*, прве две цифре означавају шифру групе серија (које су из скупа шифара: **01, 02, 03, 04, 05, 06, 07, 09, 10, 13** и **14**) *трећа* цифра означава сектор КД, *четврта* и *пета* цифра код већине серија поклапају се са *шифром области* из КД, и на последњем *шестом месту* цифра "0" означава да је серија индексна, а цифра "1" означава да је серија агрегатна.

## 8. Типови података у БВС према форми и намени

Серије статистике индустрије, које се односе на производњу и на залихе, и серије статистике цена су само *индексне*. То је већина серија из домена Активности и Финалне тражње. За серије које се прате и чувају у номиналном, агрегатном или количинском изразу својих вредности а то су серије *Спољне трговине* и *Запослености*, као и за неке серије осталих сегмената (*Расподела*, *Монетарни сектор*, *Платни биланс* и *бруто домаћи производ*), формирају се аналогне серије *номиналних базних индекса*, а за поједине серије и аналогне серије *реалних базних индекса*. За сегмент *Цена* располаже се само подацима у ланчаном и базном индексном облику.

## 6. Classification of series in TSDB

The entire set of *all time series of economic indicators*, making two corresponding large sub-sets such as *the sub-set of aggregate series* (ECOAGGREGATE–EAGGR) and *sub-set of index series* (ECOINDEX–EIND) are grouped in **11 groups** (which have only specific codes, and do not present numerical sequence) according to the divisions of economic activities to which they belong:

01. *Indices of industrial production, indices of services and turnover;*
02. *Indices of finished products stocks in industrial production;*
03. *Exports/imports of commodities in EUR;*
04. *Constructional works, turnover in trade and catering;*
05. *Exports/imports of commodities in USD;*
06. *Prices;*
07. *Employment, unemployment, salaries and wages;*
08. *Collection and distribution of public revenues;* 09.
10. *Revenues of social insurance funds;*
13. *Money, credits, interest rates;*
14. *Balance of payments and gross domestic product*

## 7. TSDB coding system

In the *six-digit code* of each *series*, the first two digits denote the code of the group of series (which are from the set of digits: **01, 02, 03, 04, 05, 06, 07, 09, 10, 13** and **14**), the third code denotes the section of the CA, the fourth and fifth digit match in most of series with the code of the division of the CA, and finally, the "0" of sixth digit indicate that it is an index series, and "1" that it is an aggregate series.

## 8. Types of data in TSDB by form and use

The series of industrial statistics, referring to production and stocks, and those of price statistics are only index series. These are most of the series from Activities and Final Demand. For series that are monitored and stored in nominal, aggregate or quantity form of their values, being relative to External trade and Employment, as well as for some series of other segments (Distribution, Monetary Section, Balance of Payment and GDP), analogous series of base indices are created, and for certain series the analogous series of *real base indices* are created, too. For the segment *Price*, only data in form of chain and base indices are available.

Почетком сваке године, тачније по прибављању података за месец јануар текуће године, врши се прерачунавање временских серија на бази одговарајућег просека *претходне (навршене) базне године*. Затим се, у току године на крају навршеног месеца/квартала сваки пут ажурирају све базе. Посебно се врши прерачун серија које служе као дефлатори за превод серија у номиналном изразу у серије реалних израза. Такве су још увек серије: Индекси трошкова живота, Индекси цена на мало, Индекси цена на мало без струје и Индекси потрошачких цена. (Прве три наведене серије ће се, мада прекинуте, користити, док год постоји методолошко оправдање за њихову употребу).

На крају, с обзиром да неке серије имају свој агрегат и за њих се рачунају индексне серије, које "вуку" исту шифру али другу ознаку (као што је наведено: "0" или "1") напомињемо да је укупни број временских серија у базама много већи него што је наведен у списку, даље у тексту (436).

## (II) ТЕХНИЧКЕ И ДОДАТНЕ ИНФОРМАЦИЈЕ О БВС

У односу на последњи презентовани садржај БВС (ТРЕНДОВИ, март 2010), у овом броју ТРЕНДОВА ажурирана је информација о *укупном броју серија* по појединим *сегментима*, *дужина* појединачних серија у времену, као и информација о серијама чије је праћење недавно *прекинуто*.

### 1. Обухват података БВС

Сви подаци БВС односе се на Републику Србију – укупно, а за серије појединих привредних статистика и за ниво Сектора. За неке серије подаци БВС односе се чак и за ниво **Области КД**. Серије имају различите почетне периоде. Мали број серија датира своје почетке у годинама последње деценије прошлог века, а већина је са почетка прве деценије овог века.

Посебно напомињемо, да од другог квартала 1999. године серије не садрже податке за АП Косово и Метохију.

Преглед историјата формирања, праћења, десезонирања и декомпоновања временских серија у званичној статистици Србије, детаљније је дат у чланку Статистичке ревије (бр. 1–4, 2006): "Преглед развоја метода за десезонирање временских серија и примена у статистици Србије" (аутори: М. Раданов – Радичев и Н. Ђерић).

*At the beginning of each year, precisely after having obtained data for January of the current year, time series are recalculated on the basis of the appropriate average of the previous base year. Then, all the bases are regularly up-dated during the year at the end of the month/quarter. Separate calculation is made for series used as deflators for the conversion of series from nominal to real forms. These are series: CI COICOP, Retail trade indices – electricity excluded, and Consumer price indices (the first two series, although stopped, will be used as long as they are methodologically justified).*

*Finally, as some series have their aggregate for which there is no calculation of index series, having the same code but other indication (as mentioned: "0" or "1"), it is worth saying that the total number of time series in TSDB is much larger than mentioned in the list below (436).*

## (II) TECHNICAL AND ADDITIONAL INFORMATION ABOUT TSDB

*Compared to the last TSDB content (TRENDS, March 2010), the information about the total number of series by selected segments of series in the publication TRENDS, the length of certain series over time, as well as the information about series that are no more monitored have been up-dated.*

### 1. Data coverage of the TSDB

*All TSDB data refer to the Republic of Serbia – total, series of selected business statistics are given on the level of sections and others on the level of divisions of CA. Initial periods are not the same for all series. A few dated from in the last decade of the last century, and most of them from the beginning of the first decade of this century.*

*It is particularly worth mentioning that since the second quarter 1999 series do not contain data for AP Kosovo and Metohia.*

*The background of the creation, monitoring, seasonal adjustments and decomposition of time series in the official statistics of Serbia is extensively described in the article of the Statistical Review (No 1–4, 2006): "Seasonal adjustemen methodos – theoretical and programming evelopment and implementation in Serbian statistics" (written by M. Radanov–Radicev and N. Djeric).*

## 2. Пројекат пребацивања БВС са HOST система на РС платформу уз коришћење IST пакета

Средином 2010. године, **Одсек за временске серије и анализе** је значајно унапредио *део* пројекта ТРЕНДОВИ који се односи на графичко решење приказа временских серија које презентујемо у публикацији. Од јунског броја ТРЕНДОВА за 2010. годину графикони се раде софтвером Microsoft Word, чиме је постигнута независност овог дела пројекта од HOST система.

Крајем 2010. и почетком 2011. године, **Одсек** је интензивно сарађивао са стручњацима за **IST** програмски пакет на репројектовању коришћења БВС са **HOST** на **PC** платформу.

Овај пројекат је још увек у фази тестирања, те се паралелно раде обе пројектне варијанте.

## 3. Методологија обраде серија БВС

**Десезонирање и декомпозиција** временских серија се ради применом метода X11-ARIMA, компјутерским пакетом X11-ARIMA\_2000, канадске статистике за HOST систем. Истовремено, ради се на увођењу примене нових софтвера X12-ARIMA и TRAMO/SEATS под DEMETRA интерфејсом, на РС платформи.

## 4. Додатне могућности обраде БВС РЗС

Један од значајних пројеката **Одсека** представља **ИЗРАДА И СТАНДАРДИЗАЦИЈА ПРОГРАМСКИХ ПРОЦЕДУРА** за генерисање одређених драгоцених индексних модула за једноставно генерисање битних статистичких показатеља. На тај начин **БВС** су обogaћене месечним, кумулативним и тромесечним индексима за сваку серију појединачно за одређен број година, што омогућава једноставно прогнозирање и примену одређених економетријских модела. Уз то пружа могућност извођења обрачуна индекса за било који жељени период (месец на месец, кумулатив на кумулатив, тромесечје на тромесечје, година на годину, избор базе године, итд).

## 2. Project of transferring TSDB and its use from HOST to PC platform by means of ICT software

Mid-2010, the **Section of Time Series and Analysis** has considerably improved the *part* of the project TRENDS, aimed at finding a way to present in form of graphs time series that appear in our publication. Since June issue of TRENDS for 2010, graphs have been produced with Microsoft Word software, thus this segment does not depend any more from the HOST system.

At the end of 2010 and beginning 2011 the **Section** had intensive co-operation with experts for ICT software with the intention to switch from **HOST** to **PC** platform in using TSDB.

This project is still in the course of testing therefore both project variants are being done parallelly.

## 3. Methodology of TSDB time series

**Seasonally adjustment and decomposition** of time series is done with X11-ARIMA method, by computer package X11-ARIMA\_2000, developed by Statistics Canada for the HOST system. At the same time, new software packages X12-ARIMA and TRAMO/SEATS under DEMETRA interface, on PC platform are in the course of implementation.

## 4. Additional possibilities of SORS TSDB processing

One of the most important projects of the **Section** is the **DRAWING UP and STANDARDISATION OF PROGRAM PROCEDURES** for generating certain valuable index modules for the purpose of generating essential statistical indicators. This way monthly, cumulative and quarterly indices for each series separately for a number of years have been added to the TSDB, which allows simple forecasting and implementing of certain econometric models. This also makes possible to calculate indices for any period (month to month, cumulative to cumulative, quarter to quarter, year to year, selection of the base year, etc.)

## Активности

Activities

## Серије базних индекса (просек 2010=100)

Base indices series (average 2010=100)

Шифра	Назив
Code	Title
01105	<b>Бруто домаћи производ, РСД, цене 2002. - укупно (квартална серија)</b> <i>Gross domestic product, RSD, prices 2002. - total (quarterly series)</i>
01106	<b>Бруто домаћи производ, РСД, цене 2002. - укупно (месечна серија према: Boot, Febes and Lisman)</b> <i>Gross domestic product, RSD, prices 2002. - total (monthly series by the Boot, Febes and Lisman)</i>
01000	<b>Индустријска производња - укупно (са прогнозом за три месеца)</b> <i>Industrial production - total (with 3 months ahead forecast)</i>
01001	<b>Индустријска производња - енергија</b> <i>Industrial production - energy</i>
01002	<b>Индустријска производња - интермедијарни производи, осим енергије</b> <i>Industrial production - intermediary products, except energy</i>
01003	<b>Индустријска производња - капитални производи</b> <i>Industrial production - capital products</i>
01004	<b>Индустријска производња - трајни производи за широку потрошњу</b> <i>Industrial production - durable products for consumption</i>
01005	<b>Индустријска производња - нетрајни производи за широку потрошњу</b> <i>Industrial production - non-durable products for consumption</i>
01300	<b>Индустријска производња - рударство</b> <i>Industrial production - Mining and quarrying</i>
01400	<b>Индустријска производња - прерађивачка индустрија (са прогнозом за три месеца)</b> <i>Industrial production - manufacturing (with 3 months ahead forecast)</i>
01500	<b>Индустријска производња - снабдевање ел. енергијом, гасом, паром и климатизација</b> <i>Industrial production - Electricity, gas, steam and air conditioning supply</i>
01065	<b>Продаја и откуп производа пољопривреде, шумарства и рибарства - укупно</b> <i>Sale and purchase of agricultural, forestry and fishing products - total</i>
01031	<b>Часови рада на градилиштима - предузећа (квартална серија)</b> <i>Hours of work on construction sites - enterprises (quarterly series)</i>
01030	<b>Часови рада на градилиштима - предузећа (месечна серија)</b> <i>Hours of work on construction sites - enterprises (monthly series)</i>
01040	<b>Обим услуга у саобраћају - укупно</b> <i>Volume of transport services - total</i>
01047	<b>Обим услуга у путничком саобраћају - укупно</b> <i>Volume of services in passengers' transport - total</i>
01054	<b>Обим услуга у теретном саобраћају - укупно</b> <i>Volume of services in freights' transport - total</i>
01070	<b>Ноћења туриста - укупно</b> <i>Tourist nights - total</i>
01071	<b>Ноћења туриста - домаћи</b> <i>Tourist nights - domestic</i>
01072	<b>Ноћења туриста - страни</b> <i>Tourist nights - foreign</i>

## АКТИВНОСТИ

Укупан бруто домаћи производ (изражен у ценама 2002. године) у 2010. већи је за 1,8% у односу на 2009. годину, што охрабрује, с обзиром на годишњи пад од 3,1% у 2009. години. У првом кварталу 2011. године укупни БДП је за 30% већи од просека 2010. и за 45,4% од укупно оствареног БДП-а у првом кварталу 2010. године.

Укупна индустријска производња је већа за 4,5% у јуну, а мања за 1,8% и 2,3% у јулу и августу ове године, у односу на просечну производњу 2010. године. Месечне стопе раста за јун, јул и август ове године износе 2,3%, -6% и -0,5%, респективно. Посматрано у односу на јун, јул и август претходне године, укупна индустријска производња ове године расте по стопама од 3,2%, -3% и 0,1%, респективно. За првих осам месеци 2011. године, производња је већа за 2,9%, у односу на исти период претходне године, а мања за 1,6% у односу на просек 2010. године.

Посматрано по економској намени, у односу на просек 2010. године, у јуну, јулу и августу остварене су стопе: у производњи енергије -7%, -6,9% и -2,7%; производњи интермедијарних производа, осим енергије 12,7%, 7,6% и 5,3%; производњи капиталних производа -4,2%, -15,4% и -10,7%; производњи трајних производа за широку потрошњу -8,5%, -12,6% и 2,5% и производњи нетрајних производа за широку потрошњу 8,5%, -3,3% и -8,6%. Годишње стопе за јун, јул и август износе у производњи: енергије 11,5%, -6,5% и -2,6%, интермедијарних производа, осим енергије 0,1%, 2% и 0,4%; капиталних производа -10,6%, -16,7% и 1%; трајних производа за широку потрошњу -7,8%, -6,4% и 2,1% и нетрајних производа за широку потрошњу 3,4%, -2,4% и 1,8%.

Грађевинска активност, мерена часовима рада на градилиштима предузећа, у другом кварталу 2011. била је мања за 13% од просека 2010. године, а за 15,7% од другог квартала претходне године. У првом полугођу 2011. грађевинска активност је мања за 15,7% него у првом полугођу 2010, и мања за 19,3% од просека 2010. године.

Обим укупне саобраћајне активности у другом кварталу 2011. био је већи за 5,7% од просека 2010, и за 5,1% већи од укупно остварених саобраћајних услуга у другом кварталу претходне године. У првом полугођу 2011. укупна саобраћајна активност је већа за 5,4% него у првом полугођу 2010, и мања за 1,2% од просека 2010. године. У првој половини ове године, у укупној саобраћајној активности доминира путнички саобраћај (72%), док удео теретног саобраћаја износи 28%.

Туристичка активност, мерена укупним бројем ноћења туриста, у јуну, јулу и августу бележи месечне стопе раста од 0,4%, 13,7% и 9,6%. Годишње стопе укупних ноћења за јун, јул и август износе -5,6%, -11,5% и 1,7%. У односу на просек 2010. године, укупна ноћења расту у јуну за 14,2%, јулу за 29,8% и августу за 42,3%. За првих осам месеци 2011. за 12,2% је мање ноћења у односу на исти период прошле године, и мање за 3,1% од просека 2010. године. У истом периоду, број ноћења домаћих туриста смањен је за 13,1%, док су ноћења страних туриста такође смањена за 8,8%, у односу на првих осам месеци 2010. године.

## ACTIVITIES

Total gross domestic product (expressed at 2002 prices) in 2010 increased by 1.8% compared to 2009, which can be encouraging, as annual decrease in 2009 was 3.1%. In the first quarter of 2011, GDP was 30% above the average in 2010, and increased by 45.4% in comparison to the first quarter of the previous year.

Total industrial production increased by 4.5% in June, while it decreased by 1.8% in July and by 2.3% in August, with respect to the average production in 2010. Monthly change rates in June, July and August 2011, amounted to 2.3%, -6% and -0.5%, respectively. Comparing to June, July and August last year, total industrial production has been changing by 3.2%, -3% and 0.1%, respectively. In the first eight months in 2011, industrial production increased by 2.9% with respect to the same period last year, and decreased by 1.6% with respect to the average in 2010.

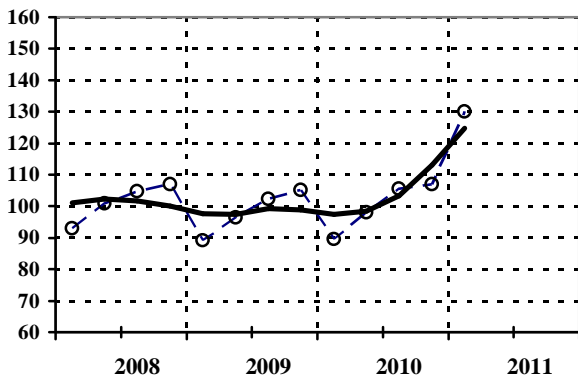
Observed by economic use, with respect to the average in 2010, the realized rates in June, July and August were: in production of energy -7%, -6.9% and -2.7%; in intermediary production, except energy 12.7%, 7.6% and 5.3%; in production of capital goods -4.2%, -15.4% and -10.7%; in production of durable products for consumption -8.5%, -12.6% and 2.5% and in production of non-durable products for consumption 8.5%, -3.3% and -8.6%. Yearly rates in June, July and August amounted to 11.5%, -6.5% and -2.6% in production of energy; 0.1%, 2% and 0.4% in intermediary production, except energy; -10.6%, -16.7% and 1% in production of capital goods; -7.8%, -6.4% and 2.1% in production of durable products for consumption, and 3.4%, -2.4% and 1.8% in production of non-durable products for consumption.

The volume of construction activity, expressed by hours of work on construction sites in enterprises, in the second quarter of 2011, was 13% below the average in 2010, and 15.7% below the value attained in the second quarter of the previous year. In the first six months in 2011, the construction activity decreased by 15.7% with the respect to same period of the previous year, and it decreased by 19.3% with respect to the average in 2010.

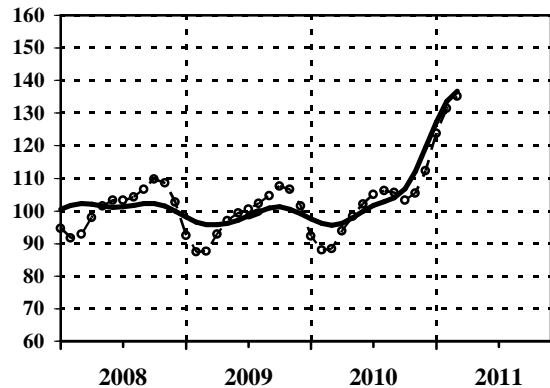
The volume of transport activities in the second quarter of 2011 was 5.7% above the average in 2010, and 5.1% above in the same quarter of the previous year. In the first six months in 2011, the transport activities increased by 5.4% with the respect to same period of the previous year, and it decreased by 1.2% with respect to the average in 2010. In total transport activity, the passengers' transport is dominant (72%), while the share of freight transport is 28%, in the first six months in 2011.

Monthly rates in tourist activity, measured by total number of tourist nights, amounted to 0.4% in June, 13.7% in July and 9.6% in August. Annual rates in June, July and August were -5.6%, -11.5% and 1.7%, respectively. With respect to the average in 2010, there were increases recorded: 14.2% in June, 29.8% in July and 42.3% in August. In the first eight months in 2011, tourist activity was 12.2% below the level realized in the same period last year, while it was 3.1% below the average in 2010. In the observed period, the number of domestic tourist nights decreased by 13.1%, and the number of foreign tourist nights decreased by 8.8%, compared to the first eight months in 2010.

**01105** Бруто домаћи производ, РСД, цене 2002.  
- укупно (квартална серија)  
Gross domestic product, RSD, prices 2002.  
- total (quarterly series)



**01106** Бруто домаћи производ, РСД, цене 2002.  
- укупно (месечна серија)  
Gross domestic product, RSD, prices 2002.  
- total (monthly series)

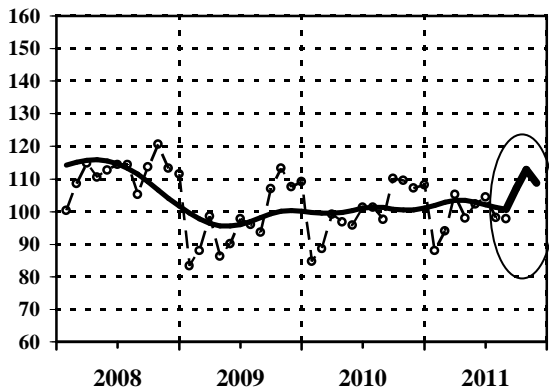


Ø 2010=100

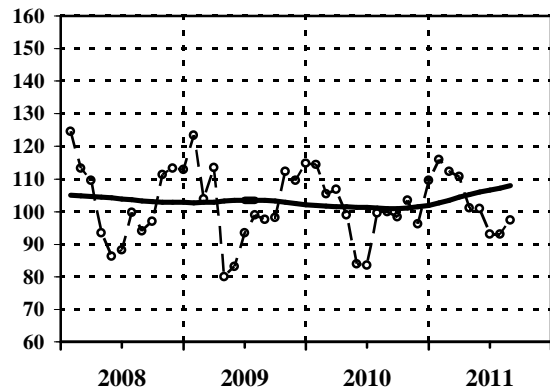
— тренд - циклус компонента / trend - cycle component  
- - - оригинална серија / original series

Серија Series	Год. Year	I Jan	II Feb	III Mar	IV Apr	V May	VI Jun	VII Jul	VIII Aug	IX Sep	X Oct	XI Nov	XII Dec
		I			II			III			IV		
01105	2009			89,1			96,4			102,4			105,2
01105	2010			89,5			98,0			105,5			107,0
01105	2011			130,1									
01106	2009	92,4	87,3	87,5	92,9	96,9	99,4	100,5	102,2	104,6	107,6	106,5	101,4
01106	2010	92,2	87,9	88,4	93,8	98,3	102,0	105,0	106,1	105,5	103,2	105,4	112,3
01106	2011	123,7	131,4	135,2									

**01000** Индустриска производња - укупно  
(са прогнозом за три месеца)  
Industrial production - total  
(with 3 months ahead forecast)



**01001** Индустриска производња  
- енергија  
Industrial production  
- energy



Ø 2010=100

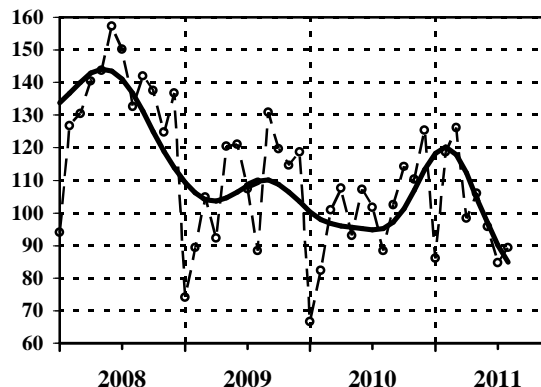
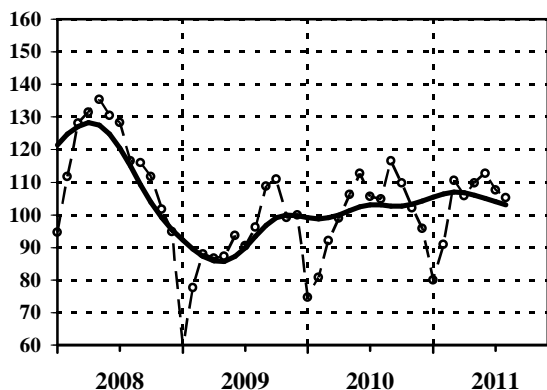
— тренд - циклус компонента / trend - cycle component  
- - - оригинална серија / original series

Серија Series	Год. Year	I Jan	II Feb	III Mar	IV Apr	V May	VI Jun	VII Jul	VIII Aug	IX Sep	X Oct	XI Nov	XII Dec
01000	2009	83,2	88,0	98,5	86,2	90,1	97,8	96,1	93,7	106,9	113,3	107,6	109,1
01000	2010	84,7	88,5	99,2	96,7	95,9	101,3	101,2	97,6	110,0	109,6	107,2	108,1
01000	2011	87,9	94,0	105,2	97,9	102,2	104,5	98,2	97,7	<b>107,1</b>	<b>112,8</b>	<b>108,7</b>	
01001	2009	123,4	103,9	113,5	80,0	83,0	93,4	98,9	97,5	98,2	112,2	109,5	114,7
01001	2010	114,5	105,4	106,8	98,9	83,9	83,4	99,6	99,9	98,4	103,5	96,2	109,5
01001	2011	115,9	112,2	110,6	101,0	100,9	93,0	93,1	97,3				

Напомена: Индекси за септембар, октобар и новембар 2011. за серију 01000 су прогнозирани.  
Footnote: Indices for September, October and November 2011 for series 01000 are predicted.

**01002** Индустриска производња  
- интермедијарни производи, осим енергије  
*Industrial production*  
- intermediary products, except energy

**01003** Индустриска производња  
- капитални производи  
*Industrial production*  
- capital products



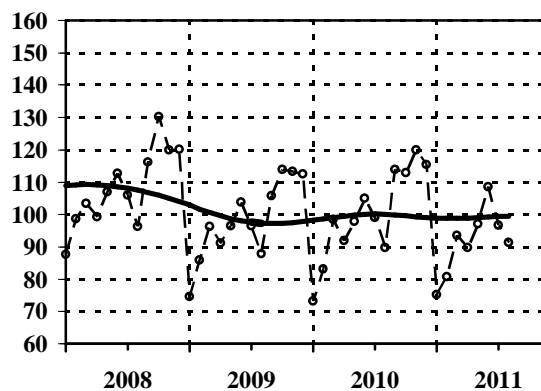
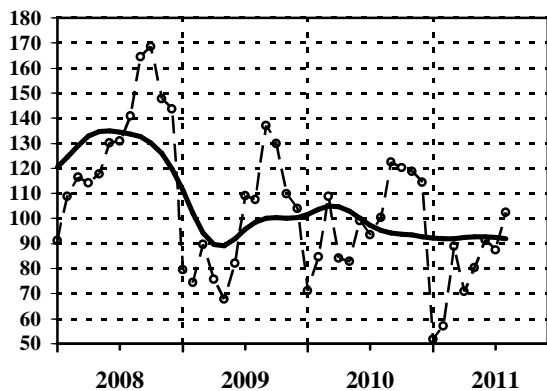
Ø 2010=100

— тренд - циклус компонента / trend - cycle component  
- - - оригинална серија / original series

Серија Series	Год. Year	I Jan	II Feb	III Mar	IV Apr	V May	VI Jun	VII Jul	VIII Aug	IX Sep	X Oct	XI Nov	XII Dec
01002	2009	59,9	77,7	88,0	86,6	87,2	93,6	90,6	96,2	108,8	110,9	99,2	99,9
01002	2010	74,7	80,7	92,1	99,0	106,2	112,6	105,5	104,9	116,6	109,7	102,0	95,8
01002	2011	79,9	90,9	110,4	105,8	109,8	112,7	107,6	105,3				
01003	2009	74,1	89,3	104,8	92,3	120,4	121,1	107,4	88,4	130,8	119,6	114,6	118,8
01003	2010	66,7	82,3	100,9	107,6	93,0	107,1	101,6	88,4	102,5	114,3	110,2	125,4
01003	2011	86,1	118,7	126,2	98,3	105,9	95,8	84,6	89,3				

**01004** Индустриска производња  
- трајни производи за широку потрошњу  
*Industrial production*  
- durable products for consumption

**01005** Индустриска производња  
- нетрајни производи за широку потрошњу  
*Industrial production*  
- non-durable products for consumption

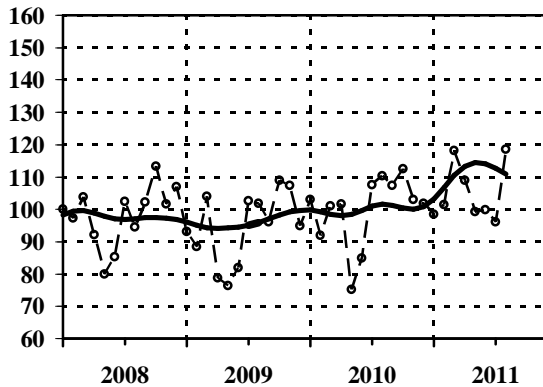


Ø 2010=100

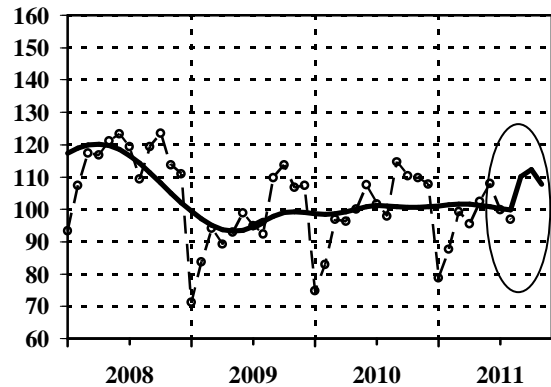
— тренд - циклус компонента / trend - cycle component  
- - - оригинална серија / original series

Серија Series	Год. Year	I Jan	II Feb	III Mar	IV Apr	V May	VI Jun	VII Jul	VIII Aug	IX Sep	X Oct	XI Nov	XII Dec
01004	2009	79,5	74,3	89,6	75,7	67,8	82,0	109,0	107,6	137,0	130,0	109,7	103,9
01004	2010	71,1	84,7	108,7	84,1	82,8	99,2	93,4	100,4	122,5	120,3	118,7	114,3
01004	2011	51,7	57,2	89,0	70,9	80,2	91,5	87,4	102,5				
01005	2009	74,5	85,9	96,2	91,2	96,5	103,7	96,4	87,8	105,8	113,9	113,2	112,4
01005	2010	73,3	83,1	98,4	91,9	97,8	104,9	99,1	89,8	113,8	112,8	120,0	115,4
01005	2011	75,2	80,7	93,5	89,8	97,1	108,5	96,7	91,4				

**01300** Индустриска производња  
- рударство  
Industrial production  
- mining and quarrying



**01400** Инд. производња - прерађивачка инд.  
(са прогнозом за три месеца)  
Industrial production - manufacturing  
(with 3 months ahead forecast)



Ø 2010=100

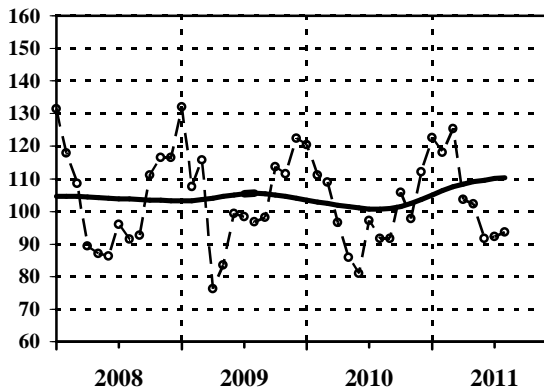
— тренд - циклус компонента / trend - cycle component  
- - - оригинална серија / original series

Серија Series	Год. Year	I Jan	II Feb	III Mar	IV Apr	V May	VI Jun	VII Jul	VIII Aug	IX Sep	X Oct	XI Nov	XII Dec
01300	2009	93,2	88,5	103,9	78,7	76,3	81,8	102,7	101,9	96,1	109,0	107,3	95,0
01300	2010	103,0	91,9	101,0	101,7	75,1	84,8	107,6	110,2	107,4	112,4	103,0	101,9
01300	2011	98,5	101,5	118,2	108,9	99,2	99,9	96,0	118,5				
01400	2009	71,2	83,6	94,1	89,2	92,9	98,9	95,0	92,3	109,8	113,6	106,8	107,3
01400	2010	74,7	82,9	96,8	96,2	100,0	107,6	101,7	97,9	114,6	110,2	109,8	107,7
01400	2011	78,7	87,6	99,3	95,6	102,4	107,9	99,9	96,8	<b>110,1</b>	<b>112,3</b>	<b>107,7</b>	

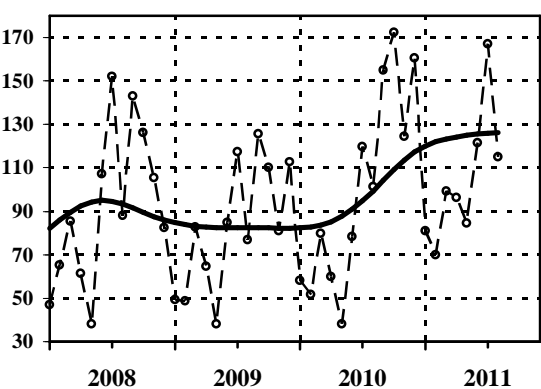
Напомена: Индекси за септембар, октобар и новембар 2011. за серију 01400 су прогнозирани.

Footnote: Indices for September, October and November 2011, for series 01400 are predicted.

**01500** Индустриска производња - снабдевање  
ел. енергијом, гасом, паром и климатизација  
Industrial production  
- electricity, gas, steam and air conditioning supply



**01065** Продаја и откуп производа пољопривреде,  
шумарства и рибарства - укупно  
Sale and purchase of agricultural, forestry and  
fishing products - total



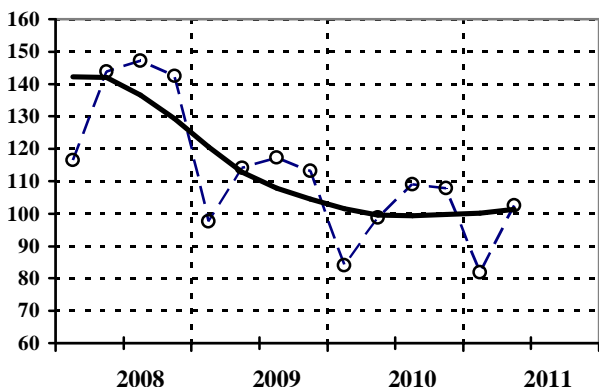
Ø 2010=100

— тренд - циклус компонента / trend - cycle component  
- - - оригинална серија / original series

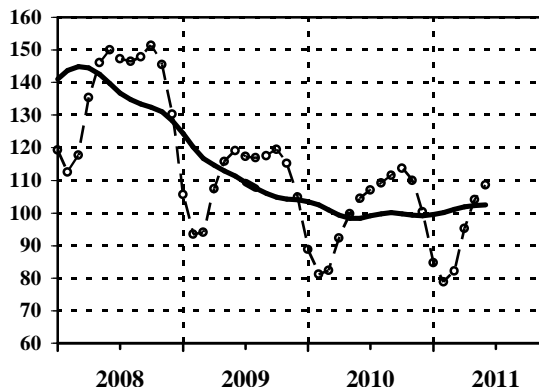
Серија Series	Год. Year	I Jan	II Feb	III Mar	IV Apr	V May	VI Jun	VII Jul	VIII Aug	IX Sep	X Oct	XI Nov	XII Dec
01500	2009	132,1	107,5	115,7	76,2	83,5	99,3	98,4	96,7	98,1	113,6	111,4	122,4
01500	2010	120,5	111,1	108,9	96,6	85,8	81,0	97,1	91,7	91,7	105,7	97,8	112,0
01500	2011	122,6	118,2	125,3	103,6	102,2	91,8	92,2	93,7				
01065	2009	49,5	48,9	82,8	64,6	38,1	84,9	117,5	76,9	125,6	110,0	81,1	112,9
01065	2010	58,1	51,8	79,8	59,8	38,1	78,3	119,9	101,4	155,1	172,4	124,6	160,7
01065	2011	81,2	70,0	99,3	96,4	84,5	121,7	167,0	115,0				



**01031** Часови рада на градилиштима  
- предузећа (квартална серија)  
Hours of work on construction sites  
- enterprises (quarterly series)



**01030** Часови рада на градилиштима  
- предузећа (месечна серија)  
Hours of work on construction sites  
- enterprises (monthly series)

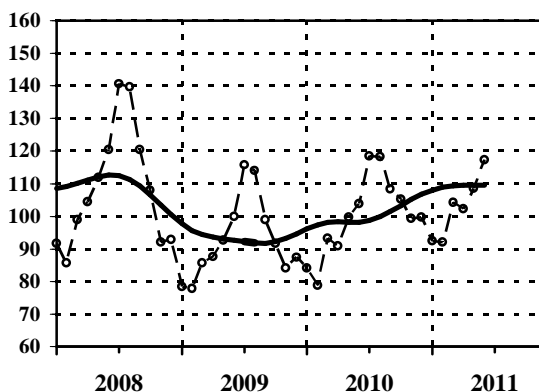


Ø 2010=100

— тренд - циклус компонента / trend - cycle component  
- - - оригинална серија / original series

Серија Series	Год. Year	I Jan	II Feb	III Mar	IV Apr	V May	VI Jun	VII Jul	VIII Aug	IX Sep	X Oct	XI Nov	XII Dec
		I			II			III			IV		
01031	2009			97,6			114,1			117,3			113,1
01031	2010			84,1			98,8			109,1			107,9
01031	2011			81,9			102,6						
01030	2009	105,5	93,4	94,1	107,4	115,7	119,1	117,4	116,9	117,6	119,4	115,1	104,9
01030	2010	88,7	81,2	82,4	92,3	99,7	104,5	106,9	109,1	111,4	113,6	109,9	100,3
01030	2011	84,7	78,7	82,2	95,3	104,1	108,5						

**01040** Обим услуга у саобраћају  
- укупно  
Volume of transport services  
- total



Ø 2010=100

— тренд - циклус компонента / trend - cycle component  
- - - оригинална серија / original series

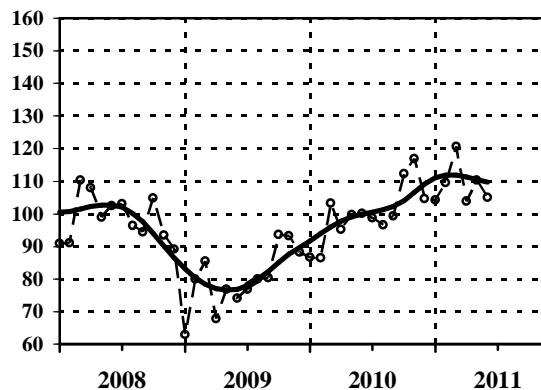
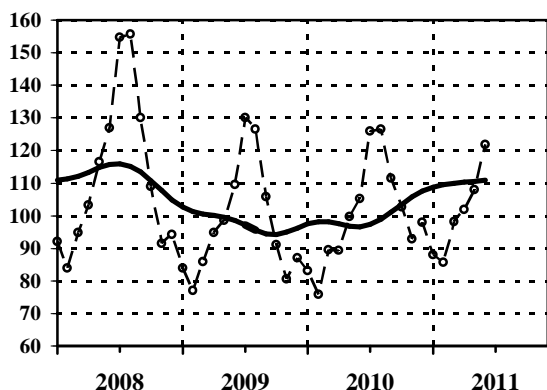
Серија Series	Год. Year	I Jan	II Feb	III Mar	IV Apr	V May	VI Jun	VII Jul	VIII Aug	IX Sep	X Oct	XI Nov	XII Dec
01040	2009	78,3	77,9	85,7	87,6	92,6	100,0	115,8	114,0	98,9	91,8	84,0	87,4
01040	2010	84,0	78,8	93,2	90,9	99,7	103,8	118,6	118,4	108,3	105,3	99,4	99,7
01040	2011	92,4	92,1	104,2	102,3	108,5	117,3						

Напомена: Индекси услуга у саобраћају – укупно, су без поштанских активности и телекомуникација.

Footnote: Indices for transport services - total, do not include postal activities and telecommunication.

**01047** Обим услуга у путничком саобраћају  
- укупно  
Volume of services in passengers' transport  
- total

**01054** Обим услуга у теретном саобраћају  
- укупно  
Volume of services in freights' transport  
- total

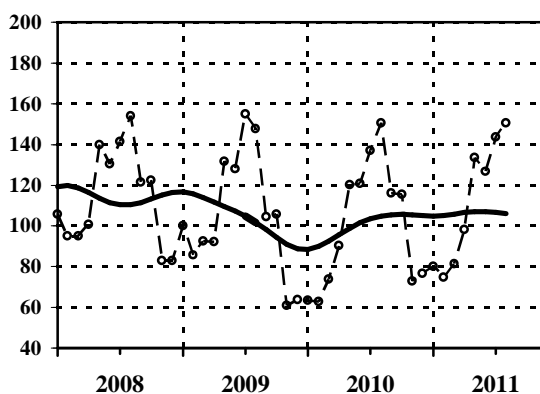


Ø 2010=100

— тренд - циклус компонента / trend - cycle component  
--○-- оригинална серија / original series

Серија Series	Год. Year	I Jan	II Feb	III Mar	IV Apr	V May	VI Jun	VII Jul	VIII Aug	IX Sep	X Oct	XI Nov	XII Dec
01047	2009	83,9	77,1	85,9	94,8	98,5	109,5	130,1	126,6	105,7	91,1	80,5	87,1
01047	2010	83,0	75,9	89,5	89,3	99,7	105,2	125,9	126,5	111,5	102,7	92,9	97,9
01047	2011	88,0	85,7	98,2	101,8	107,9	121,8						
01054	2009	63,0	80,0	85,4	67,9	76,8	74,1	76,9	79,9	80,3	93,7	93,3	88,2
01054	2010	86,6	86,5	103,2	95,2	99,8	100,2	98,7	96,5	99,4	112,3	116,9	104,7
01054	2011	104,2	109,5	120,6	103,8	110,2	105,0						

**01070** Ноћења туриста  
- укупно  
Tourist nights  
- total



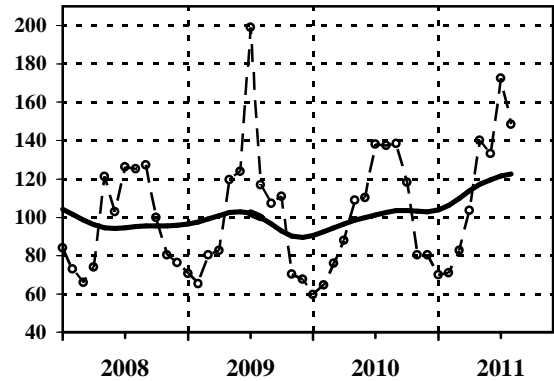
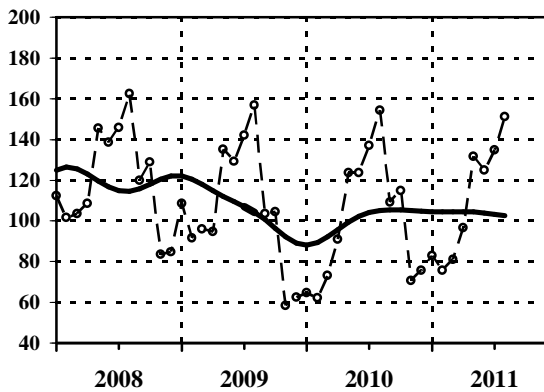
Ø 2010=100

— тренд - циклус компонента / trend - cycle component  
--○-- оригинална серија / original series

Серија Series	Год. Year	I Jan	II Feb	III Mar	IV Apr	V May	VI Jun	VII Jul	VIII Aug	IX Sep	X Oct	XI Nov	XII Dec
01070	2009	100,0	85,7	92,5	92,2	131,7	127,9	155,0	147,8	104,4	105,9	61,1	63,8
01070	2010	63,5	62,8	73,7	90,4	120,3	120,7	137,2	150,4	116,0	115,5	73,0	76,6
01070	2011	80,1	74,8	81,3	98,2	133,7	126,8	143,5	150,5				

**01071** Ноћења туриста  
- домаћи  
*Tourist nights*  
- domestic

**01072** Ноћења туриста  
- страни  
*Tourist nights*  
- foreign



Ø 2010=100

— тренд - циклус компонента / *trend - cycle component*  
-○- оригинална серија / *original series*

Серија <i>Series</i>	Год. <i>Year</i>	I <i>Jan</i>	II <i>Feb</i>	III <i>Mar</i>	IV <i>Apr</i>	V <i>May</i>	VI <i>Jun</i>	VII <i>Jul</i>	VIII <i>Aug</i>	IX <i>Sep</i>	X <i>Oct</i>	XI <i>Nov</i>	XII <i>Dec</i>
01071	2009	108,6	91,7	96,1	94,9	135,3	129,1	142,1	156,9	103,6	104,4	58,4	62,7
01071	2010	64,7	62,3	73,1	91,0	123,6	123,7	137,0	154,2	109,3	114,8	70,8	75,6
01071	2011	83,0	75,8	80,9	96,7	131,8	124,9	135,0	151,1				
01072	2009	70,7	65,4	80,3	82,7	119,4	123,9	198,9	117,0	107,1	110,9	70,4	67,7
01072	2010	59,7	64,5	75,8	88,0	109,0	110,3	138,0	137,4	138,6	118,1	80,3	80,2
01072	2011	70,1	71,1	82,7	103,4	140,2	133,2	172,4	148,3				

## Финална тражња

## Final demand

## Серије базних индекса (просек 2010=100)

## Base indices series (average 2010=100)

Шифра	Назив
Code	Title
02000	Залихе готових производа у индустријској производњи - укупно <i>Stocks of manufactured goods in industrial production - total</i>
02001	Залихе готових производа у индустријској производњи - енергија <i>Stocks of manufactured goods in industrial production - energy</i>
02002	Залихе готових производа у индустријској производњи - интермедијарни производи, осим енергије <i>Stocks of manufactured goods in industrial production - intermediary goods, except energy</i>
02003	Залихе готових производа у индустријској производњи - капитални производи <i>Stocks of manufactured goods in industrial production - capital goods</i>
02004	Залихе готових производа у индустријској производњи - трајни производи за широку потрошњу <i>Stocks of manufactured goods in industrial production - durable goods for consumption</i>
02005	Залихе готових производа у индустријској производњи - нетрајни производи за широку потрошњу <i>Stocks of manufactured goods in industrial production - non-durable goods for consumption</i>
02300	Залихе готових производа у индустријској производњи - рударство <i>Stocks of manufactured goods in industrial production - mining and quarrying</i>
02400	Залихе готових производа у индустријској производњи - прерађивачка индустрија <i>Stocks of manufactured goods in industrial production - manufacturing</i>
04020	Промет робе у трговини на мало у предузећима, у текућим ценама - укупно <i>Turnover of goods in retail trade in enterprises, at current prices - total</i>
01050	Промет робе у трговини на мало у предузећима, у сталним ценама - укупно <i>Turnover of goods in retail trade in enterprises, at constant prices - total</i>
04030	Промет у угоститељству, у текућим ценама - укупно <i>Turnover in catering trades, at current prices - total</i>
01060	Промет у угоститељству, у сталним ценама - укупно <i>Turnover in catering trades, at constant prices - total</i>
09010	Бруто наплата јавних прихода - укупно <i>Collection of public revenues - total</i>
09011	Приходи и примања буџета - укупно <i>Revenues and receipts of budget - total</i>
10010	Приходи организација социјалног осигурања - укупно <i>Revenues of social security organizations - total</i>

## ФИНАЛНА ТРАЖЊА

## FINAL DEMAND

Укупне залихе индустријских производа у јуну, јулу и августу опадају по месечним стопама од 0,0%, -2,5% и од -3,6%. У односу на исте месеце претходне године, годишње стопе показују пад од 1,9% за јун, и 0,3% за јул, а раст од 4% за август. Укупне залихе, у првих осам месеци 2011. мање су за 0,9% у односу на исти период 2010, док су од просека 2010. године мање за 0,8%.

Посматрано по секторима, у периоду јануар–август 2011, у односу на исти период 2010. године, забележен је пад за 4,3% у сектору рударства и у сектору прерађивачке индустрије за 0,8%.

У периоду јануар–август 2011, у односу на исти период 2010. године, повећане су: залихе енергије за 24,8%, залихе капиталних производа за 32,2% и залихе трајних производа за широку потрошњу за 0,4%, док су смањене: залихе интермедијарних производа, осим енергије за 3,1% и залихе нетрајних производа за широку потрошњу за 7,7%.

Промет у трговини на мало у предузећима, у текућим и сталним ценама, у јуну ове године је остао на нивоу оствареном у мају. У јулу је, у односу на јун, у текућим ценама већи за 7%, а у сталним за 7,1%, док у августу бележи раст од 3,7%, номинално, а пад за 3,5%, реално. У периоду јануар–август 2011. године, промет робе у трговини на мало мањи је за 6,3% у текућим ценама, а у сталним ценама мањи је за 16,8%, у односу на исти период 2010. године.

Укупна наплата јавних прихода за финансирање јавне потрошње у првих осам месеци 2011. номинално је већа за 40,7% (реално за 25%) у односу на исти период 2010. године. У истом периоду (јануар–август 2011) приходи и примања буџета и других корисника номинално су већи за 53,7% (реално за 36,5%) и приходи организација социјалног осигурања су номинално повећани за 0,8%, а реално смањени за 10,4%, у односу на исти период претходне године.

Квартално посматрано, динамичнији раст у другом кварталу 2011, у односу на други квартал 2010. године, имали су приходи и примања буџета (номинално за 57,4%, реално за 39%) у односу на укупно наплаћене приходе (номинално за 43,7%, реално за 26,7%) и приходе фондова социјалног осигурања (номинално за 0,7%, реално за -11,2%).

*Total stocks of manufactured industrial products decreased in June by 0.0%, in July by -2.5% and in August by -3.6%. With respect to the same months last year, they decreased by 1.9% in June, by 0.3% in July, but they increased by 4% in August. In the first eight months in 2011 the total stocks of manufactured industrial products, decreased by 0.9%, comparing to the same period 2010, and with respect to the average 2010, they decreased by 0.8%.*

*Observed by sectors, in the period January-August in 2011, comparing to the same period 2010, industrial production recorded rates: in mining and quarrying -4.3%, and in manufacturing sector -0.8%.*

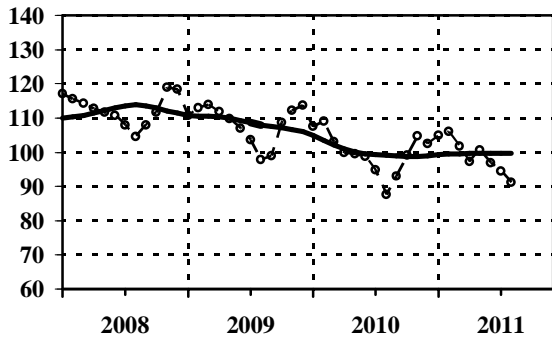
*In the period January-August 2011, compared to the same period 2010, the increases were recorded in stocks of energy by 24.8%, stocks of capital goods by 32.2% and in stocks of durable goods by 0.4%, while the decreases were recorded with: stocks of intermediary goods, except energy by 3.1%, and stocks of non - durable consumer goods by 7.7%.*

*Turnover of goods in retail trade in enterprises in June nominally increased and in constant prices amounted the level attained in May. In July, with the respect to June, it increased by 7% in current prices, and in constant prices it increased by 7.1%. In August it increased by 3.7% nominally, but it decreased by 3.5% in real terms. In the period January-August 2011, turnover of goods in retail trade in enterprises decreased by 6.3% (current prices), and it decreased by 16.8% (constant prices), comparing to the same period last year.*

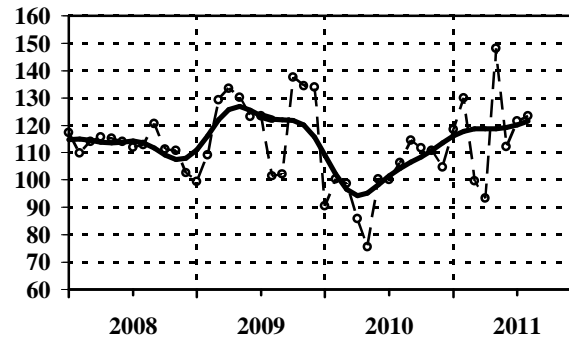
*Collection of gross public revenues for financing public consumption increased nominally by 40.7% (in real terms by 25%) in the first eight months in 2011, comparing to the first eight months in 2010. In the same period (January-August 2011), budget and other users' revenues increased nominally by 53.7%, (in real terms by 36.5%), and social security organizations revenues recorded 0.8% nominal increase, and -10.4% in real terms, with respect to the same period last year.*

*Quarterly observed, more dynamical growth in the second quarter in 2011, with the respect to the second quarter in 2010, was recorded in budget incomes and revenues (nominally 57.4%, in real terms 39%) then it was recorded in collection of gross public revenues (nominally 43.7%, in real terms 26.7%) and social security organizations (nominally 0.7%, in real terms -11.2%).*

**02000** Залихе готових производа у инд. производњи  
- укупно  
*Stocks of manufactured goods in ind. production  
- total*



**02001** Залихе готових производа у инд. производњи  
- енергија  
*Stocks of manufactured goods in ind. production  
- energy*

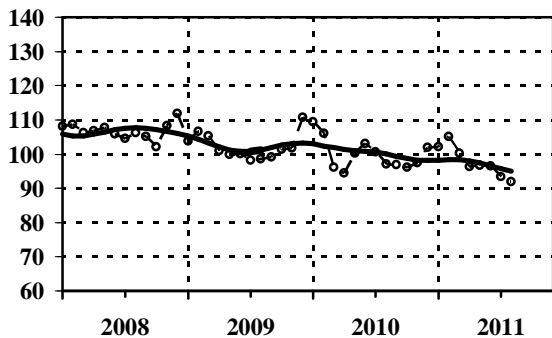


Ø 2010=100

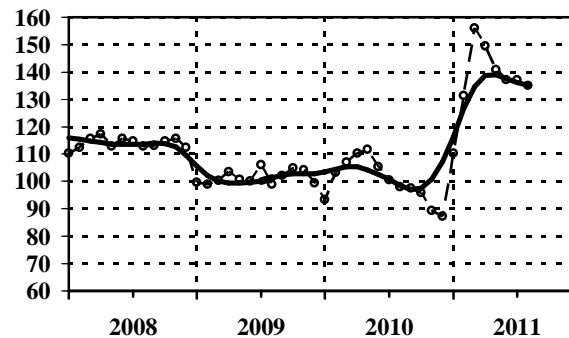
— тренд - циклус компонента / trend - cycle component  
--○-- оригинална серија / original series

Серија Series	Год. Year	I Jan	II Feb	III Mar	IV Apr	V May	VI Jun	VII Jul	VIII Aug	IX Sep	X Oct	XI Nov	XII Dec
02000	2009	110,8	112,9	113,8	111,9	109,7	106,9	103,6	97,8	99,0	108,7	112,3	113,7
02000	2010	107,6	109,0	103,1	100,0	99,5	98,8	94,8	87,6	93,0	99,1	104,8	102,6
02000	2011	104,9	106,1	101,7	97,3	100,7	96,9	94,5	91,1				
02001	2009	99,5	109,2	129,3	133,5	130,1	123,1	123,5	101,5	102,2	137,6	134,4	133,8
02001	2010	90,6	100,3	98,7	85,9	75,6	100,4	100,0	106,5	114,5	111,8	110,8	104,8
02001	2011	118,4	130,0	99,6	93,3	148,1	112,1	121,5	123,3				

**02002** Залихе готових производа у инд. производњи  
- интермедијарни производи, осим енергије  
*Stocks of manufactured goods in ind. production  
- intermediary products, except energy*



**02003** Залихе готових производа у инд. производњи  
- капитални производи  
*Stocks of manufactured goods in ind. production  
- capital products*

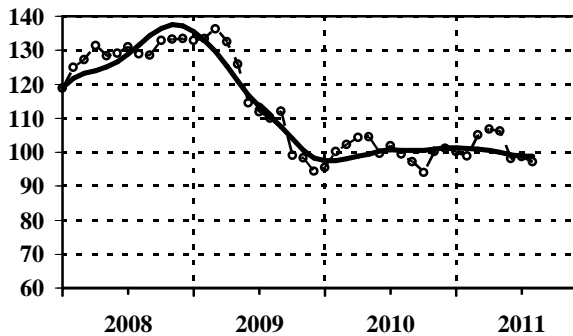


Ø 2010=100

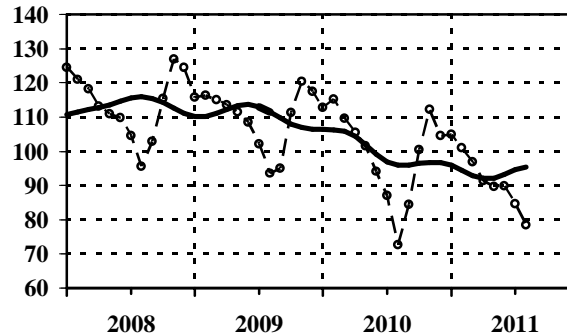
— тренд - циклус компонента / trend - cycle component  
--○-- оригинална серија / original series

Серија Series	Год. Year	I Jan	II Feb	III Mar	IV Apr	V May	VI Jun	VII Jul	VIII Aug	IX Sep	X Oct	XI Nov	XII Dec
02002	2009	103,9	106,6	105,3	101,1	100,0	100,1	98,3	98,6	99,2	101,4	101,7	110,7
02002	2010	109,5	106,1	96,2	94,5	100,2	103,0	100,7	97,2	96,9	96,1	97,5	101,9
02002	2011	102,2	105,1	100,2	96,3	96,7	96,5	93,4	91,9				
02003	2009	99,6	98,9	100,4	103,7	100,9	100,0	106,1	98,9	102,1	105,0	104,2	99,4
02003	2010	93,4	103,4	107,0	110,3	111,7	105,4	100,6	98,1	97,5	95,9	89,4	87,2
02003	2011	110,3	131,4	156,1	149,4	140,9	137,1	137,1	135,0				

**02004** Залихе готових производа у инд. производњи  
- трајни производи за широку потрошњу  
*Stocks of manufactured goods in ind. production*  
*- durable products for consumption*



**02005** Залихе готових производа у инд. производњи  
- нетрајни производи за широку потрошњу  
*Stocks of manufactured goods in ind. production*  
*- non-durable products for consumption*

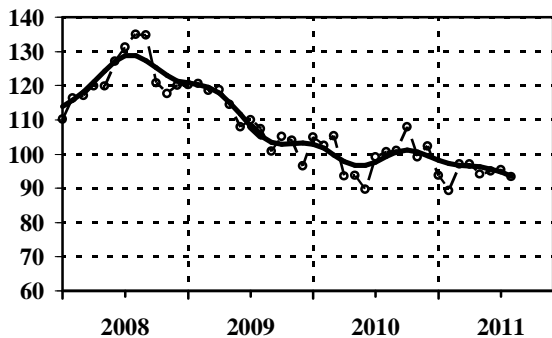


Ø 2010=100

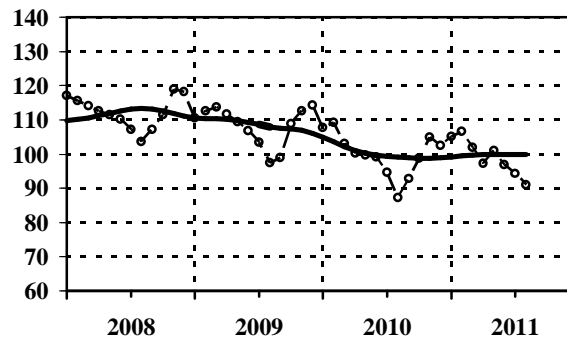
— тренд - циклус компонента / trend - cycle component  
- - o - - оригинална серија / original series

Серија Series	Год. Year	I Jan	II Feb	III Mar	IV Apr	V May	VI Jun	VII Jul	VIII Aug	IX Sep	X Oct	XI Nov	XII Dec
02004	2009	132,9	133,5	136,2	132,4	125,9	114,5	111,9	109,9	112,1	99,0	98,3	94,3
02004	2010	95,4	100,1	102,2	104,3	104,5	99,7	101,9	99,5	97,1	94,0	100,2	101,2
02004	2011	100,1	98,9	105,0	106,7	106,2	98,2	98,7	97,1				
02005	2009	115,7	116,4	115,0	113,5	111,5	108,5	102,1	93,6	95,0	111,2	120,5	117,4
02005	2010	112,8	115,2	109,6	105,5	101,5	94,2	87,0	72,7	84,4	100,4	112,3	104,5
02005	2011	104,9	101,1	97,0	91,4	89,7	89,8	84,7	78,4				

**02300** Залихе готових производа у инд. производњи  
- рударство  
*Stocks of manufactured goods in ind. production*  
*- mining and quarrying*



**02400** Залихе готових производа у инд. производњи  
- прерађивачка индустрија  
*Stocks of manufactured goods in ind. production*  
*- manufacturing*

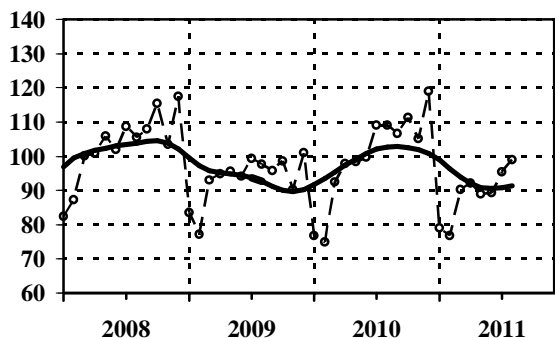


Ø 2010=100

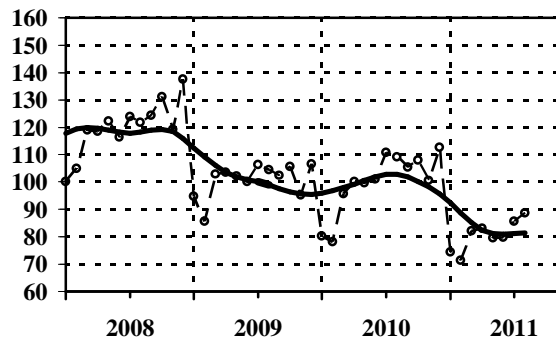
— тренд - циклус компонента / trend - cycle component  
- - o - - оригинална серија / original series

Серија Series	Год. Year	I Jan	II Feb	III Mar	IV Apr	V May	VI Jun	VII Jul	VIII Aug	IX Sep	X Oct	XI Nov	XII Dec
02300	2009	120,3	120,6	118,6	118,7	114,4	108,0	110,0	107,3	100,8	105,1	104,0	96,5
02300	2010	104,9	102,5	105,4	93,5	93,8	89,6	99,2	100,7	101,0	107,9	99,2	102,3
02300	2011	93,8	89,3	97,1	97,1	94,1	95,0	95,5	93,4				
02400	2009	110,5	112,6	113,7	111,7	109,5	106,8	103,4	97,5	98,9	108,8	112,5	114,3
02400	2010	107,7	109,3	103,0	100,2	99,7	99,1	94,6	87,2	92,8	98,8	105,0	102,6
02400	2011	105,2	106,7	101,9	97,3	101,0	97,0	94,4	91,0				

**04020** Промет робе у трговини на мало у предузећима, у текућим ценама - укупно  
 Turnover of goods in retail trade in enterprises, at current prices - total



**01050** Промет робе у трговини на мало у предузећима, у сталним ценама - укупно  
 Turnover of goods in retail trade in enterprises, at constant prices - total

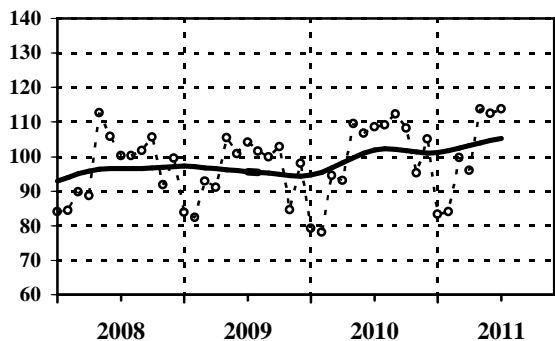


Ø 2010=100

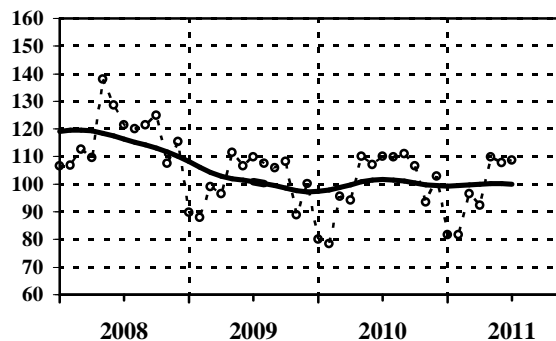
— тренд - циклус компонента / trend - cycle component  
 - - - оригинална серија / original series

Серија Series	Год. Year	I Jan	II Feb	III Mar	IV Apr	V May	VI Jun	VII Jul	VIII Aug	IX Sep	X Oct	XI Nov	XII Dec
04020	2009	83,5	77,2	93,0	94,9	95,6	94,1	99,3	97,7	95,8	98,6	90,2	101,0
04020	2010	76,7	75,0	92,4	97,8	98,5	99,7	109,0	109,1	106,6	111,3	105,1	118,9
04020	2011	79,0	76,8	90,3	92,0	88,9	89,2	95,4	98,9				
01050	2009	94,7	85,7	102,8	103,6	102,1	100,0	106,3	104,6	102,5	105,7	95,2	106,6
01050	2010	80,2	78,1	95,6	100,1	99,6	101,0	110,7	109,3	105,5	108,1	100,5	112,7
01050	2011	74,5	71,4	82,2	83,0	79,6	79,9	85,6	88,6				

**04030** Промет у угоститељству, у текућим ценама - укупно  
 Turnover in catering trades, at current prices - total



**01060** Промет у угоститељству, у сталним ценама - укупно  
 Turnover in catering trades, at constant prices - total



Ø 2010=100

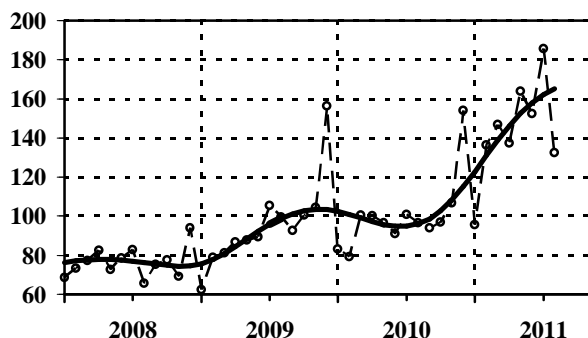
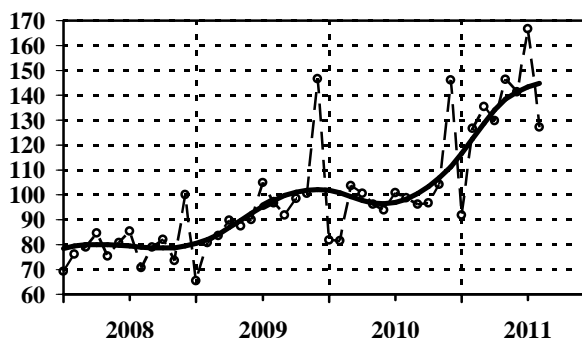
— тренд - циклус компонента / trend - cycle component  
 - - - оригинална серија / original series

Серија Series	Год. Year	I Jan	II Feb	III Mar	IV Apr	V May	VI Jun	VII Jul	VIII Aug	IX Sep	X Oct	XI Nov	XII Dec
04030	2009	83,8	82,4	92,8	91,0	105,4	100,8	104,1	101,6	100,0	102,8	84,5	98,0
04030	2010	79,3	78,1	94,5	93,1	109,6	106,8	108,6	109,2	112,3	108,3	95,2	105,0
04030	2011	83,3	84,1	99,8	96,0	113,8	112,5	113,7					
01060	2009	89,8	88,0	99,1	96,6	111,6	106,6	110,0	107,6	105,9	108,2	88,8	100,2
01060	2010	80,0	78,5	95,5	94,1	110,1	107,2	110,2	110,0	111,0	106,6	93,5	103,0
01060	2011	81,6	81,6	96,4	92,4	109,8	107,9	108,7					



**09010** Бруто наплата јавних прихода  
- укупно  
Collection of public revenues  
- total

**09011** Приходи и примања буџета  
- укупно  
Revenues and receipts of budget  
- total

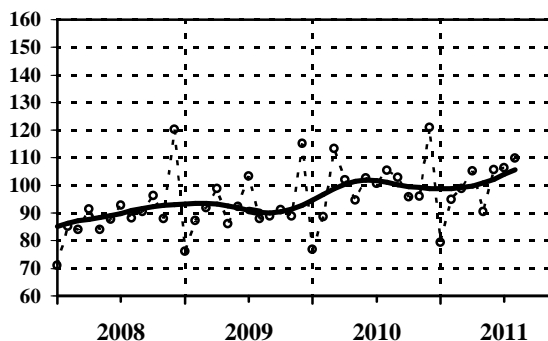


Ø 2010=100

— тренд - циклус компонента / trend - cycle component  
- - - оригинална серија / original series

Серија Series	Год. Year	I Jan	II Feb	III Mar	IV Apr	V May	VI Jun	VII Jul	VIII Aug	IX Sep	X Oct	XI Nov	XII Dec
09010	2009	65,5	80,8	83,7	89,7	87,4	90,1	104,8	96,7	91,7	98,4	100,6	146,6
09010	2010	81,7	81,5	103,7	100,5	96,1	93,8	100,8	98,7	96,2	96,7	104,1	146,2
09010	2011	91,7	126,6	135,3	129,7	146,4	141,2	166,7	127,1				
09011	2009	62,2	78,8	81,1	86,8	87,8	89,4	105,3	99,5	92,5	100,6	104,3	156,4
09011	2010	83,2	79,2	100,6	100,0	96,6	91,0	100,9	96,7	94,0	97,0	106,7	154,1
09011	2011	95,5	136,5	146,7	137,3	163,7	152,3	185,5	132,5				

**10010** Приходи организација социјалног осигурања  
- укупно  
Revenues of social security organizations  
- total



Ø 2010=100

— тренд - циклус компонента / trend - cycle component  
- - - оригинална серија / original series

Серија Series	Год. Year	I Jan	II Feb	III Mar	IV Apr	V May	VI Jun	VII Jul	VIII Aug	IX Sep	X Oct	XI Nov	XII Dec
10010	2009	76,1	87,2	91,9	98,9	86,2	92,3	103,4	87,9	88,8	91,2	88,9	115,1
10010	2010	76,8	88,6	113,3	102,1	94,6	102,8	100,6	105,4	103,0	95,7	96,1	120,9
10010	2011	79,4	94,9	98,7	105,3	90,5	105,7	106,4	109,8				

## Спољна трговина

## External trade

## Серије базних индекса (просек 2010=100)

## Base indices series (average 2010=100)

Шифра Code	Назив Title
05030	<b>Извоз роба - укупно (USD)</b> <i>Exports of goods - total (USD)</i>
05033	<b>Извоз роба - средства рада (USD)</b> <i>Exports of goods - capital goods (USD)</i>
05034	<b>Извоз роба - материјал за репродукцију (USD)</b> <i>Exports of goods - intermediates (USD)</i>
05035	<b>Извоз роба - роба за личну потрошњу (USD)</b> <i>Exports of goods - consumer goods (USD)</i>
05019	<b>Извоз роба - неklasификовано по BEC намени (USD)</b> <i>Exports of goods - unclassified by BEC destination (USD)</i>
05001	<b>Извоз - енергија (USD)</b> <i>Exports - energy (USD)</i>
05002	<b>Извоз - интермедијарни производи, осим енергије (USD)</b> <i>Exports - intermediary products, except energy (USD)</i>
05003	<b>Извоз - капитални производи (USD)</b> <i>Exports - capital products (USD)</i>
05004	<b>Извоз - трајни производи за широку потрошњу (USD)</b> <i>Exports - durable products for consumption (USD)</i>
05005	<b>Извоз - нетрајни производи за широку потрошњу (USD)</b> <i>Exports - non-durable products for consumption (USD)</i>
05006	<b>Извоз роба - неklasификовано по намени EU (USD)</b> <i>Exports of goods - unclassified by EU destination (USD)</i>
05040	<b>Увоз роба - укупно (USD)</b> <i>Imports of goods - total (USD)</i>
05043	<b>Увоз роба - средства рада (USD)</b> <i>Imports of goods - capital goods (USD)</i>
05044	<b>Увоз роба - материјал за репродукцију (USD)</b> <i>Imports of goods - intermediates (USD)</i>
05045	<b>Увоз роба - роба за личну потрошњу (USD)</b> <i>Imports of goods - consumer goods (USD)</i>
05029	<b>Увоз роба - неklasификовано по BEC намени (USD)</b> <i>Imports of goods - unclassified by BEC destination (USD)</i>
05007	<b>Увоз - енергија (USD)</b> <i>Imports - energy (USD)</i>
05008	<b>Увоз - интермедијарни производи, осим енергије (USD)</b> <i>Imports - intermediary products, except energy (USD)</i>
05009	<b>Увоз - капитални производи (USD)</b> <i>Imports - capital products (USD)</i>
05010	<b>Увоз - трајни производи за широку потрошњу (USD)</b> <i>Imports - durable products for consumption (USD)</i>
05011	<b>Увоз - нетрајни производи за широку потрошњу (USD)</b> <i>Imports - non-durable products for consumption (USD)</i>
05012	<b>Увоз - неklasификовано по намени EU (USD)</b> <i>Imports - unclassified by EU destination (USD)</i>
05050	<b>Трговински салдо (увоз - извоз, USD)</b> <i>Commercial balance (imports - exports, USD)</i>

## СПОЉНА ТРГОВИНА

Укупан извоз робе у првих осам месеци 2011. године достигао је 7,858 милијарди USD и био је већи за 30,5% у односу на исти период претходне године, и за 20,3% већи од просечног извоза 2010. године. У истом периоду, реализован је укупан увоз робе у износу од 13 милијарди USD, што је за 23,3% више него у истом периоду претходне године и за 16,5% више од просечног увоза 2010. године.

Укупан спољнотрговински дефицит робе у првих осам месеци 2011. године износио је 5,142 милијарди USD и већи је за 13,7% од дефицита у првих осам месеци претходне године. Дефицит спољне трговине у периоду јануар-август 2011. године мањи је за 34,6% од укупног извоза у првих осам месеци 2011. године, или за 2,715 милијарди USD. У првом полугођу 2011. извоз је порастао за 30,8%, а увоз за 23,9%, у односу на прво полугође 2010. године.

У јуну извоз остаје на нивоу раста у мају, док у јулу и августу месечно опада за 3,9%, односно за 4,4%. У односу на 2010. годину, годишње стопе раста извоза за јун, јул и август износе 31,8%, 28,1% и 39,9%, респективно. Месечне стопе раста увоза за јун, јул и август износе 0,0%, 5,8% и -11,1%, респективно, а годишње стопе (у односу на исте месеце 2010. године) износе 17,7%, 30% и 13,2%, респективно.

Трговински дефицит у 2011. години  
- У хиљадама текућих РСД -

	II квартал	I полуго- диште	Јул	Август
Кумулативни дефицит	-3900608	-3900608	-4597129	-5142361
Квартални, месечни дефицит	-1951352	-3900608	-696521	-545232
Извоз: квартал, полугође, месец	3102363	5788916	1057010	1011944
Увоз: квартал, полугође, месец	5053715	9689524	1753531	1557176
Извоз-кумулативи	5788916	5788916	6845926	7857870
Увоз-кумулативи	9689524	9689524	11443055	13000231

У првих осам месеци 2011. године (по ВЕС намени) доминира извоз производа за репродукцију (5,355 милијарди USD), производа за широку потрошњу (1,895 милијарди USD) и средстава рада (606 милиона USD), док је незнатан извоз неklasификоване робе (1,318 хиљада USD). У периоду јануар-август (по ВЕС намени) такође, доминира увоз производа за репродукцију (7,363 милијарди USD), неklasификоване робе (2,165 хиљада USD), производа за широку потрошњу (1,980 милијарде USD) и средстава рада (1,492 милијарди USD). Годишње, кумулативне стопе раста извоза (по датом редоследу) износе: 35,7%, 18,8%, 25,9% и 9,1%, а увоза: 25,4%, 17,1%, 11,6% и 42%, респективно.

## EXTERNAL TRADE

Total exports of goods in the first eight months in 2011 amounted to 7.858 billion USD what represents 30.5% increase, comparing to the same period last year, and 20.3% increase with respect to the average exports in 2010. In the same period, the total imports of goods attained the value of 13 billion USD, what is 23.3% increase, comparing to the same period last year, and 16.5% increase with respect to the average imports in 2010.

Total external trade deficit of goods in the first eight months in 2011 amounted to 5.142 billion USD, what represents 13.7% increase in comparison with the deficit recorded in the same period of the previous year. The external trade deficit in the period January-August 2011 decreases by 34.6% compared to the total exports, in the first eight months in 2011, what is the decrease of 2.715 billion USD. In the first six months in 2011, the exports increased by 30.8%, and the imports increased by 23.9% with respect to the first six month in 2010, too.

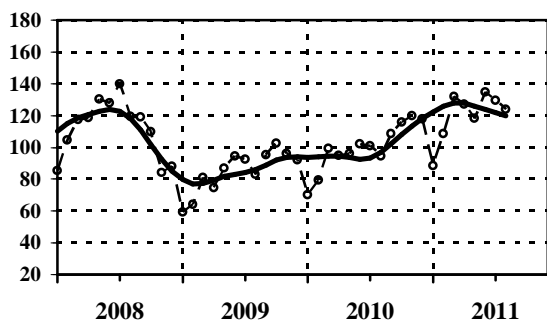
In June, exports were at the same level attained in May, and decreased in July by 3.9%, monthly rate. In August, a decrease of 4.4% in exports activity was recorded, with respect to July. With respect to the same months in 2010, annual rates in June, July and August amounted 31.8%, 28.1% and 39.9%, respectively. In June, July and August imports recorded monthly rates: 0.0%, 5.8% and -11.1%, respectively. The yearly rates (compared to the same months of the previous year) were: 17.7%, 30% and 13.2%, respectively.

Trade deficit in 2011  
- Current USD, thousand -

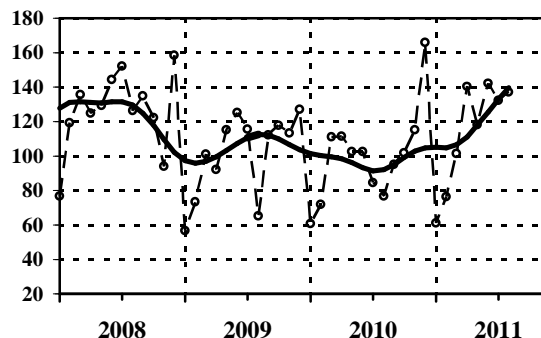
	II quarter	I half Year	July	August
Cumulative deficit	-3900608	-3900608	-4597129	-5142361
Quarterly and monthly deficit	-1951352	-3900608	-696521	-545232
Exports: quarter, half Year, month	3102363	5788916	1057010	1011944
Imports: quarter, half Year, month	5053715	9689524	1753531	1557176
Exports - cumulative	5788916	5788916	6845926	7857870
Imports - cumulative	9689524	9689524	11443055	13000231

According to the economic BEC use of products, in the first eight months 2011, the dominant products in the structure of exports were intermediate goods (5.355 billion USD), consumer goods (1.895 billion USD) and capital goods (606 million USD), while the minor export unclassified goods by BEC destination (1.318 thousands USD) was recorded. In period January-August the dominant products in the structure of imports were intermediate goods (7.363 billion USD), unclassified by BEC destination (2.165 thousands USD), consumer goods (1.980 billion USD) and capital goods (1.492 billion USD). Cumulatively, for these goods, yearly rates were: for exports 35.7%, 18.8%, 25.9% and 9.1% and for imports 25.4%, 17.1%, 11.6% and 42%, respectively.

**05030** Извоз роба  
- укупно (USD)  
Exports of goods  
- total (USD)



**05033** Извоз роба  
- средства рада (USD)  
Exports of goods  
- capital goods (USD)

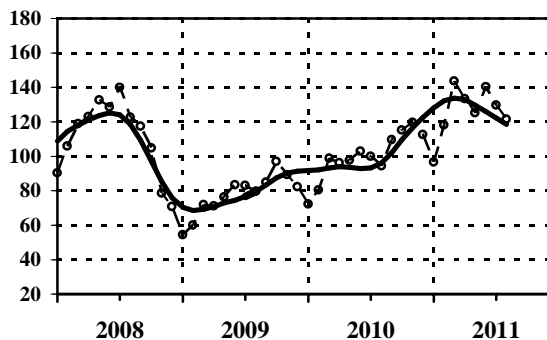


Ø 2010=100

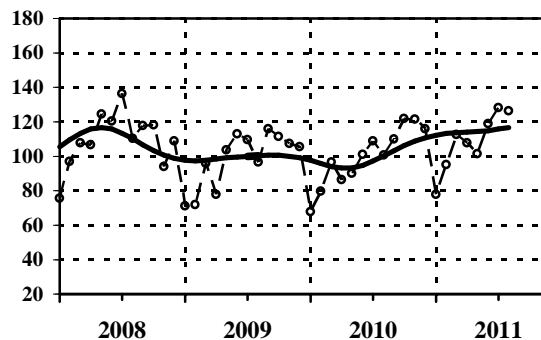
— тренд - циклус компонента / trend - cycle component  
- - - оригинална серија / original series

Серија Series	Год. Year	I Jan	II Feb	III Mar	IV Apr	V May	VI Jun	VII Jul	VIII Aug	IX Sep	X Oct	XI Nov	XII Dec
05030	2009	59,2	64,3	80,8	74,6	86,8	94,6	92,7	83,0	95,4	102,6	96,2	92,0
05030	2010	70,0	79,5	99,2	94,9	96,1	102,3	101,1	94,7	108,5	115,9	119,7	117,9
05030	2011	88,6	108,5	132,0	127,0	118,3	134,8	129,5	124,0				
05033	2009	56,7	73,2	101,2	92,4	115,1	125,3	115,5	65,3	112,1	117,9	113,5	127,0
05033	2010	60,8	71,8	111,2	111,6	102,6	102,7	84,4	76,8	95,3	101,8	115,1	166,0
05033	2011	61,0	76,3	101,5	140,3	118,1	142,4	132,4	137,1				

**05034** Извоз роба  
- материјал за репродукцију (USD)  
Exports of goods  
- intermediates (USD)



**05035** Извоз роба  
- роба за личну потрошњу (USD)  
Exports of goods  
- consumer goods (USD)

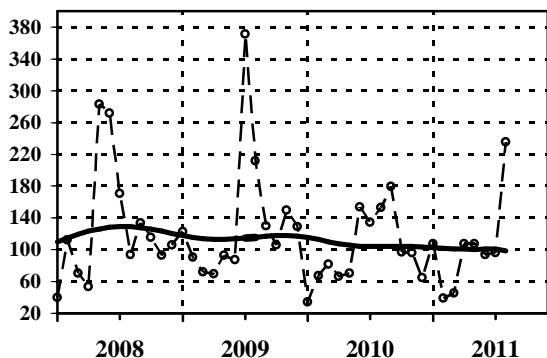


Ø 2010=100

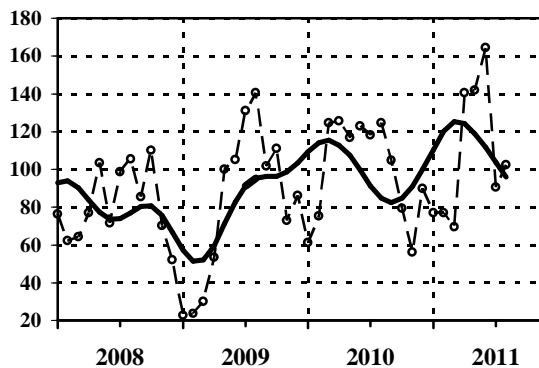
— тренд - циклус компонента / trend - cycle component  
- - - оригинална серија / original series

Серија Series	Год. Year	I Jan	II Feb	III Mar	IV Apr	V May	VI Jun	VII Jul	VIII Aug	IX Sep	X Oct	XI Nov	XII Dec
05034	2009	54,6	60,0	72,0	71,0	76,3	83,2	82,9	79,7	85,0	96,9	89,4	82,1
05034	2010	72,2	80,5	98,9	96,4	97,8	102,9	100,0	94,5	109,5	115,2	119,7	112,7
05034	2011	96,6	118,1	143,8	133,3	125,3	140,4	129,6	121,3				
05035	2009	71,2	72,0	96,1	77,9	103,8	113,1	109,6	96,5	115,8	111,6	107,3	105,4
05035	2010	67,7	79,5	96,5	86,4	90,0	101,0	108,8	100,8	110,1	121,9	121,3	115,9
05035	2011	77,6	95,2	112,7	107,6	101,6	118,8	128,3	126,4				

**05019** Извоз роба  
- неklasификовано по ВЕС намени (USD)  
Exports of goods  
- unclassified by BEC destination (USD)



**05001** Извоз  
- енергија (USD)  
Exports  
- energy (USD)

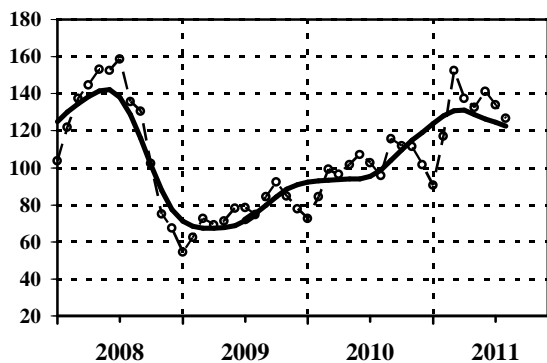


Ø 2010=100

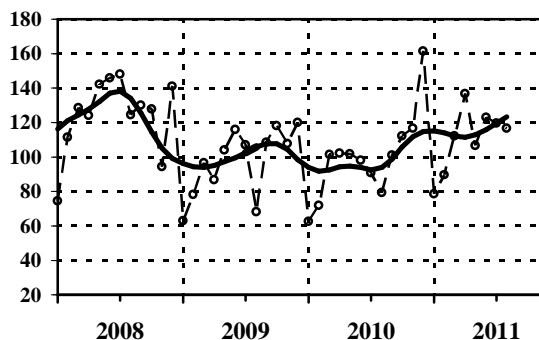
— тренд - циклус компонента / trend - cycle component  
- - - оригинална серија / original series

Серија Series	Год. Year	I Jan	II Feb	III Mar	IV Apr	V May	VI Jun	VII Jul	VIII Aug	IX Sep	X Oct	XI Nov	XII Dec
05019	2009	123,0	90,9	71,9	69,4	92,7	87,1	371,0	211,4	130,0	106,0	149,5	128,7
05019	2010	34,7	66,9	82,0	66,2	70,7	153,9	134,4	153,3	179,8	97,2	95,9	65,0
05019	2011	107,3	39,1	45,4	107,3	107,3	93,4	96,5	235,3				
05001	2009	22,6	23,7	30,0	53,3	99,9	105,1	131,0	140,4	101,6	111,0	73,0	86,1
05001	2010	61,2	75,4	124,6	125,8	117,0	123,0	118,2	124,8	104,7	79,4	56,1	89,8
05001	2011	77,1	77,0	69,6	140,6	141,8	164,6	90,5	102,4				

**05002** Извоз - интермедијарни производи,  
осим енергије (USD)  
Exports - intermediary products,  
except energy (USD)



**05003** Извоз  
- капитални производи (USD)  
Exports  
- capital products (USD)



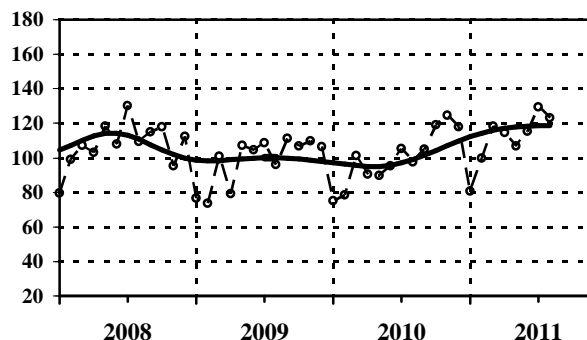
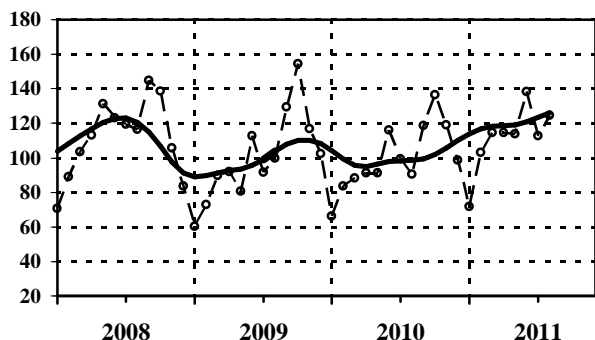
Ø 2010=100

— тренд - циклус компонента / trend - cycle component  
- - - оригинална серија / original series

Серија Series	Год. Year	I Jan	II Feb	III Mar	IV Apr	V May	VI Jun	VII Jul	VIII Aug	IX Sep	X Oct	XI Nov	XII Dec
05002	2009	54,3	62,3	72,6	69,1	71,1	78,0	78,6	74,8	84,3	92,3	84,7	77,9
05002	2010	72,8	84,3	99,0	96,3	101,7	107,0	102,6	95,7	115,6	112,0	111,6	101,5
05002	2011	90,4	117,2	152,5	137,2	132,4	141,0	133,9	126,8				
05003	2009	62,9	78,0	96,8	86,6	104,0	115,9	106,9	68,1	108,5	118,3	107,7	119,9
05003	2010	62,6	72,0	101,3	102,4	101,7	98,1	90,8	79,3	101,2	112,2	116,8	161,6
05003	2011	78,6	89,5	112,4	136,7	106,8	122,8	119,6	116,8				

**05004** Извоз - трајни производи  
за широку потрошњу (USD)  
Exports - durable products  
for consumption (USD)

**05005** Извоз - нетрајни производи  
за широку потрошњу (USD)  
Exports - non-durable products  
for consumption (USD)

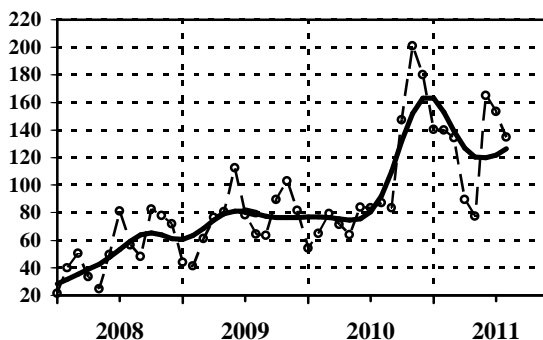


Ø 2010=100

— тренд - циклус компонента / trend - cycle component  
- - - оригинална серија / original series

Серија	Год. Year	Ø 2010=100											
		I Jan	II Feb	III Mar	IV Apr	V May	VI Jun	VII Jul	VIII Aug	IX Sep	X Oct	XI Nov	XII Dec
05004	2009	60,3	73,0	89,8	92,2	80,5	112,6	91,7	99,9	129,3	154,6	116,8	102,4
05004	2010	66,1	83,5	88,5	91,5	91,5	116,0	99,5	90,7	118,8	136,5	118,9	98,6
05004	2011	71,7	103,3	114,7	114,5	113,7	138,2	112,8	124,5				
05005	2009	76,5	73,6	100,9	79,3	107,2	104,5	108,5	96,2	111,2	107,0	109,9	106,5
05005	2010	75,2	78,3	101,4	90,7	89,7	95,3	105,3	97,5	105,1	119,0	124,6	118,1
05005	2011	80,5	99,9	118,3	114,5	106,7	115,2	129,5	123,1				

**05006** Извоз роба  
- неклаификовано по намени EU (USD)  
Exports of goods  
- unclassified by EU destination (USD)

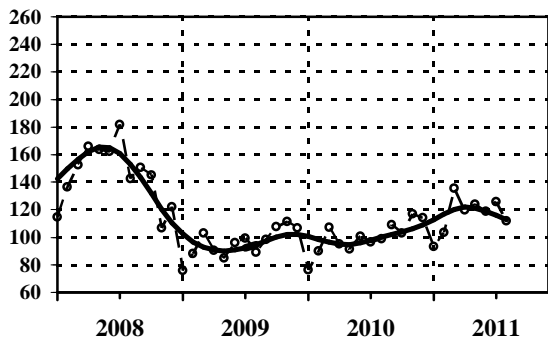


Ø 2010=100

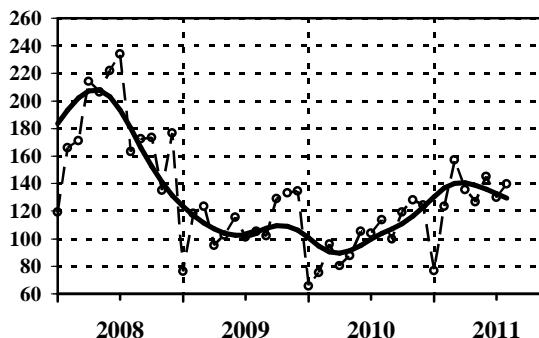
— тренд - циклус компонента / trend - cycle component  
- - - оригинална серија / original series

Серија Series	Год. Year	Ø 2010=100											
		I Jan	II Feb	III Mar	IV Apr	V May	VI Jun	VII Jul	VIII Aug	IX Sep	X Oct	XI Nov	XII Dec
05006	2009	44,0	41,1	61,1	76,3	80,5	112,8	78,3	64,6	63,5	89,5	103,1	81,4
05006	2010	54,2	65,1	79,4	71,6	63,8	83,7	83,3	87,3	83,6	147,1	200,8	180,1
05006	2011	140,6	139,7	134,2	89,5	77,2	164,8	153,2	134,6				

**05040** Увоз роба  
- укупно (USD)  
Imports of goods  
- total (USD)



**05043** Увоз роба  
- средства рада (USD)  
Imports of goods  
- capital goods (USD)

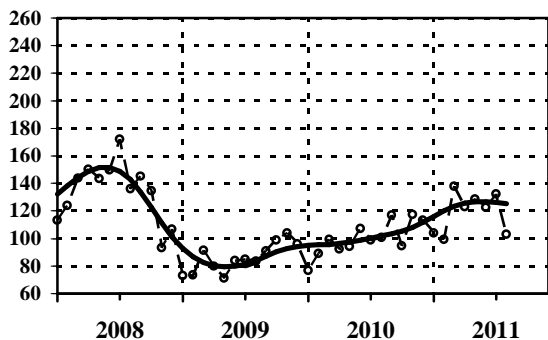


Ø 2010=100

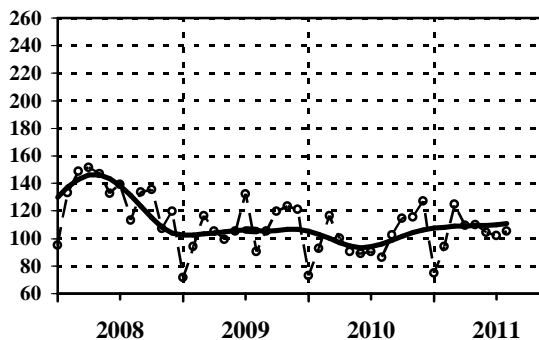
—○— тренд - циклус компонента / trend - cycle component  
- - - оригинална серија / original series

Серија Series	Год. Year	I Jan	II Feb	III Mar	IV Apr	V May	VI Jun	VII Jul	VIII Aug	IX Sep	X Oct	XI Nov	XII Dec
05040	2009	75,8	88,3	103,1	90,6	84,9	96,2	99,3	89,2	98,5	107,6	111,3	106,6
05040	2010	76,4	89,9	107,1	95,1	91,6	100,9	96,7	98,7	109,1	103,1	117,1	114,3
05040	2011	93,5	103,3	135,6	119,7	123,8	118,8	125,7	111,7				
05043	2009	76,2	118,5	123,4	95,2	102,4	115,5	101,2	105,3	102,1	128,8	133,3	134,5
05043	2010	65,6	75,3	96,0	80,4	87,9	105,4	104,1	113,8	99,9	119,2	128,0	124,2
05043	2011	76,8	123,6	157,4	135,6	126,6	145,2	129,9	139,5				

**05044** Увоз роба  
- материјал за репродукцију (USD)  
Imports of goods  
- intermediates (USD)



**05045** Увоз роба  
- роба за личну потрошњу (USD)  
Imports of goods  
- consumer goods (USD)

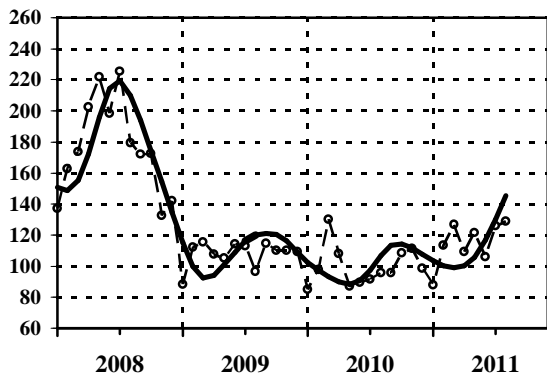


Ø 2010=100

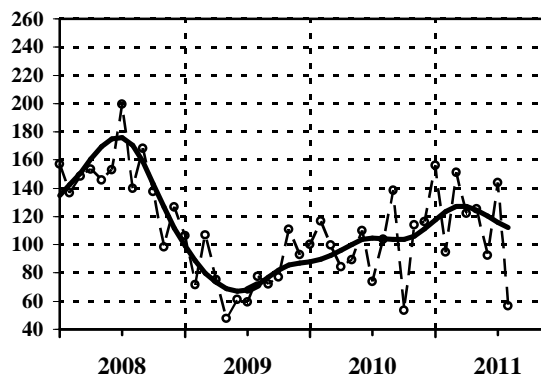
—○— тренд - циклус компонента / trend - cycle component  
- - - оригинална серија / original series

Серија Series	Год. Year	I Jan	II Feb	III Mar	IV Apr	V May	VI Jun	VII Jul	VIII Aug	IX Sep	X Oct	XI Nov	XII Dec
05044	2009	73,1	73,6	91,4	79,9	71,0	84,2	84,8	83,6	90,9	99,1	103,9	96,1
05044	2010	76,7	89,3	99,2	92,2	94,1	107,0	98,7	100,6	116,9	94,8	117,3	113,2
05044	2011	104,1	99,2	137,6	123,1	128,3	122,3	132,2	103,1				
05045	2009	71,8	94,1	116,6	105,2	99,5	105,4	132,0	90,6	105,2	119,8	123,2	121,0
05045	2010	73,1	92,8	116,7	100,4	90,5	89,3	90,5	86,5	102,6	114,8	115,6	127,2
05045	2011	74,8	94,2	125,0	109,7	109,8	104,5	101,9	105,5				

**05029** Увоз роба  
- неklasификовано по ВЕС намени (USD)  
Imports of goods  
- unclassified by BEC destination (USD)



**05007** Увоз  
- енергија (USD)  
Imports  
- energy (USD)

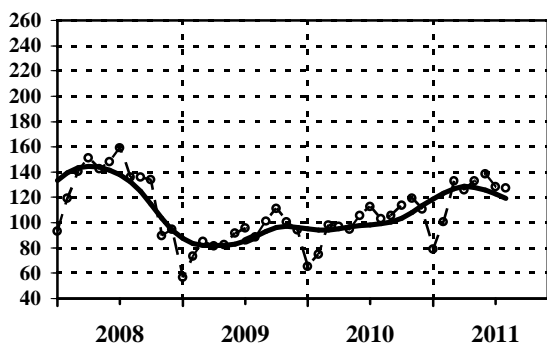


Ø 2010=100

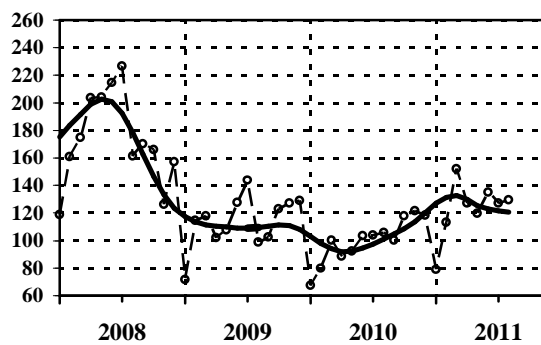
— тренд - циклус компонента / trend - cycle component  
- - - оригинална серија / original series

Серија Series	Год. Year	I Jan	II Feb	III Mar	IV Apr	V May	VI Jun	VII Jul	VIII Aug	IX Sep	X Oct	XI Nov	XII Dec
05029	2009	88,4	112,3	115,6	107,8	105,3	114,2	112,8	96,4	114,5	110,0	110,3	109,1
05029	2010	85,1	97,8	130,2	108,2	87,1	89,6	91,8	95,8	95,9	108,3	111,5	98,7
05029	2011	87,9	113,4	126,8	109,2	121,8	105,9	126,2	129,0				
05007	2009	106,6	71,8	106,8	75,2	47,6	61,1	59,6	77,6	72,1	77,1	111,0	92,8
05007	2010	100,0	116,7	99,8	84,2	89,3	109,9	74,0	103,5	138,5	53,5	114,3	116,3
05007	2011	156,0	94,7	151,0	122,3	125,2	92,5	144,1	56,8				

**05008** Увоз - интермедијарни производи,  
осим енергије (USD)  
Imports - intermediary products,  
except energy (USD)



**05009** Увоз  
- капитални производи (USD)  
Imports  
- capital products (USD)



Ø 2010=100

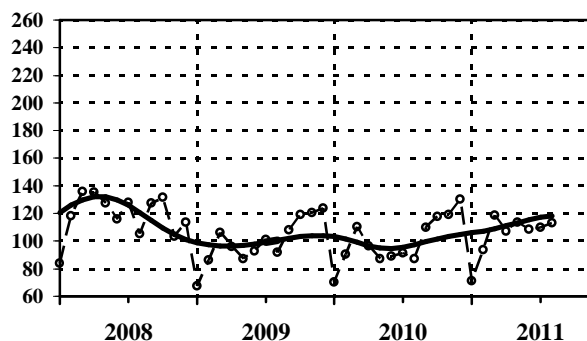
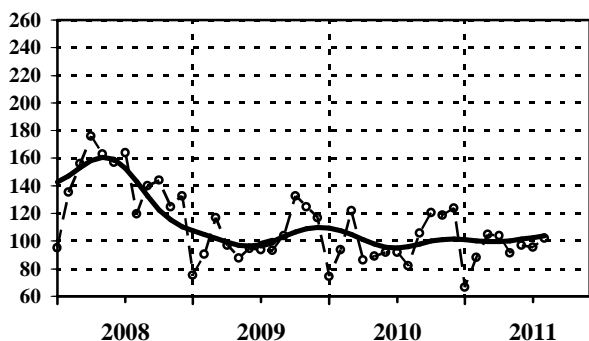
— тренд - циклус компонента / trend - cycle component  
- - - оригинална серија / original series

Серија Series	Год. Year	I Jan	II Feb	III Mar	IV Apr	V May	VI Jun	VII Jul	VIII Aug	IX Sep	X Oct	XI Nov	XII Dec
05008	2009	56,7	73,5	84,7	81,3	82,2	91,6	95,6	88,5	101,2	111,0	100,3	93,9
05008	2010	65,1	75,0	98,2	96,9	94,5	105,7	112,5	103,1	105,7	113,7	119,1	110,6
05008	2011	78,9	100,6	132,9	126,0	132,8	138,5	128,1	127,1				
05009	2009	71,5	114,5	117,9	102,2	107,7	127,4	143,7	98,8	102,5	122,9	127,0	128,8
05009	2010	67,4	79,8	100,5	88,7	92,2	103,6	104,0	105,9	100,4	117,7	121,5	118,3
05009	2011	79,2	113,4	152,2	127,0	119,6	135,0	127,0	129,3				



**05010** Увоз - трајни производи  
за широку потрошњу (USD)  
Imports - durable products  
for consumption (USD)

**05011** Увоз - нетрајни производи  
за широку потрошњу (USD)  
Imports - non-durable products  
for consumption (USD)



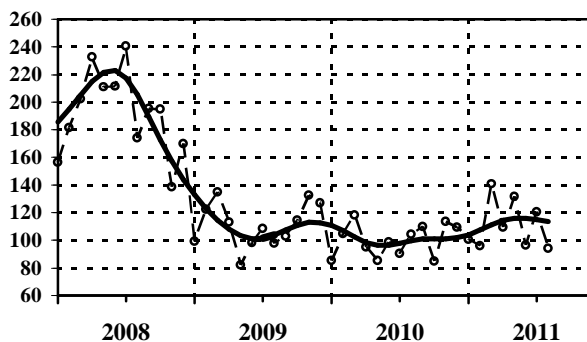
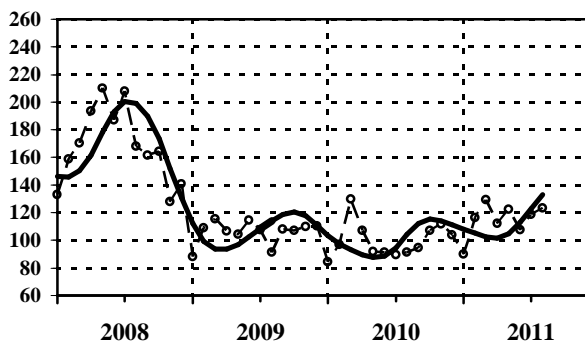
Ø 2010=100

— тренд - циклус компонента / trend - cycle component  
- - - оригинална серија / original series

Серија	Год. Year	I Jan	II Feb	III Mar	IV Apr	V May	VI Jun	VII Jul	VIII Aug	IX Sep	X Oct	XI Nov	XII Dec
05010	2009	75,2	90,6	116,6	96,8	87,8	94,5	93,5	93,2	103,8	132,4	124,8	116,6
05010	2010	74,3	93,6	122,1	86,1	89,3	91,9	91,7	82,3	105,9	120,5	118,5	123,8
05010	2011	66,3	88,3	104,8	103,9	91,2	97,1	95,7	102,0				
05011	2009	67,5	86,1	106,3	95,9	87,3	92,9	101,0	91,7	108,0	119,0	120,4	123,6
05011	2010	70,1	90,7	110,5	96,4	87,4	89,3	91,6	87,2	109,8	117,6	119,3	130,0
05011	2011	71,2	93,9	118,7	107,0	113,5	108,3	109,8	113,1				

**05012** Увоз  
- неklasификовано по намени EU (USD)  
Imports  
- Unclassified by EU destination (USD)

**05050** Трговински салдо (увоз - извоз) (USD)  
Commercial balance (imports - exports) (USD)



Ø 2010=100

— тренд - циклус компонента / trend - cycle component  
- - - оригинална серија / original series

Серија Series	Год. Year	I Jan	II Feb	III Mar	IV Apr	V May	VI Jun	VII Jul	VIII Aug	IX Sep	X Oct	XI Nov	XII Dec
05012	2009	88,1	108,9	115,2	106,8	104,3	114,4	107,4	91,2	108,0	106,9	109,9	110,3
05012	2010	84,7	97,0	129,6	107,3	91,7	91,3	89,6	91,5	94,5	107,3	111,6	103,8
05012	2011	90,2	116,2	129,1	112,1	122,5	107,8	118,8	123,3				
05050	2009	99,2	122,2	134,7	113,1	82,2	98,4	108,6	97,8	102,8	114,7	132,7	127,1
05050	2010	85,3	104,6	118,3	95,3	85,3	98,7	90,4	104,3	110,0	84,9	113,5	109,3
05050	2011	100,5	95,8	140,8	109,5	131,6	96,3	120,4	94,3				

**Запосленост**  
*Employment***Серије базних индекса (просек 2010=100)**  
*Base indices series (average 2010=100)*

<b>Шифра</b>	<b>Назив</b>
<i>Code</i>	<i>Title</i>
<b>07000</b>	<b>Запослени - укупно</b> <i>Employees - total</i>
<b>07005</b>	<b>Запослени - приватни предузетници и запослени код њих</b> <i>Employees - private entrepreneurs and their employees</i>
<b>07010</b>	<b>Запослени у предузећима, установама и организацијама - укупно</b> <i>Employees in enterprises, institutions and organizations - total</i>
<b>07310</b>	<b>Запослени - прерађивачка индустрија (укупно)</b> <i>Employees - manufacturing (total)</i>
<b>07510</b>	<b>Запослени - грађевинарство (укупно)</b> <i>Employees - construction (total)</i>
<b>07020</b>	<b>Лица која траже запослење</b> <i>Persons seeking work</i>
<b>07021</b>	<b>Незапослена лица</b> <i>Unemployed</i>
<b>07023</b>	<b>Запошљавање - евиденција Националне службе за запошљавање</b> <i>Employment - evidence of National Employment Service</i>

## ЗАПОСЛЕНОСТ

У другом кварталу 2011. године, **укупна запосленост** је за 2,3% испод просека 2010. и за 3,2% мања у односу на други квартал 2010. године. За првих осам месеци 2011. укупна запосленост је за 2% мања од просечне из 2010. и за 3,3% мања од укупне запослености за осам месеци 2010. године.

**Запосленост у предузећима, установама и организацијама** у другом кварталу, као и за првих осам месеци 2011. године, мања је за 0,4% мањи од просека у 2010. и за 0,6% у поређењу са другим кварталом 2010. године.

У другом кварталу 2011. године **запосленост приватних предузетника и запослених код њих** је за 8,1% испод просека 2010, и за 11% мања у односу на други квартал 2010. године. За првих осам месеци 2011. године запосленост приватних предузетника и запослених код њих је за 6,9% мања од просека 2010. године, а за 11,2% од запослености приватника за осам месеци претходне године.

**Број регистрованих лица која траже запослење** (укупна незапосленост, то јест незапосленост која је шира од објективне незапослености), у другом кварталу 2011. већа је за 2,6% од просечне незапослености у 2010. години, и за 0,4% од незапослености у другом кварталу 2010. године. У првих осам месеци ове године, у односу на исти период претходне године, број регистрованих лица која траже запослење је мањи за 1,1%, док је од просека 2010. године већи за 0,1%.

**Број регистрованих лица која активно траже запослење** (објективно незапослени) у другом кварталу ове године расте за 0,4%, а у првих осам месеци ове године за 0,5% у односу на одговарајуће периоде 2010, године. Посматрано у односу на просек 2010. у другом кварталу активна незапосленост је већа за 2,4%, и кумулативно за 2%.

Према евиденцији Националне службе за запошљавање (НСЗ), **укупно запошљавање** (обухвата запошљавање са евиденције и запошљавање из радног односа) у другом кварталу 2011. било је веће за 45,5% од запошљавања у првом кварталу 2010. године. У периоду јануар–август 2011. укупно запошљавање је 21,1% изнад просечног запошљавања у 2010. и за 34,1% изнад укупног запошљавања у првих осам месеци претходне године.

**Запошљавање из радног односа** и даље брже расте од запошљавања са евиденције. За првих осам месеци запошљавање из радног односа је за 35,4% веће од оног у истом периоду 2010. године, док је од просека 2010. веће за 29%. За првих осам месеци запошљавање са евиденције је за 41% веће од оног у истом периоду 2010. године, док је од просека 2010. веће за 8%.

## EMPLOYMENT

*In the second quarter in 2011, the total employment was 2.3% below the average in 2010, and 3.2% below the level attained in the same period of the previous year. In the first eight months in 2011, the total employment decreased by 2%, comparing to the average in 2010, and decreased by 3.3% comparing to the same period previous year.*

*Employment in enterprises, institutions and organizations in the second quarter as well as in the first eight months in 2011 was 0.4% below the average in 2010, and 0.6% below the level attained in the same period of the previous year.*

*In the second quarter in 2011, the employment of private entrepreneurs, persons performing activities independently and their employees was 8.1% below the average in 2010 and 11% below the level attained in the same period of the previous year. In the first eight months in 2011, the employment of private entrepreneurs, persons performing activities independently and their employees decreased by 6.9%, comparing to the average in 2010, and by 11.2% comparing to the same period of the previous year.*

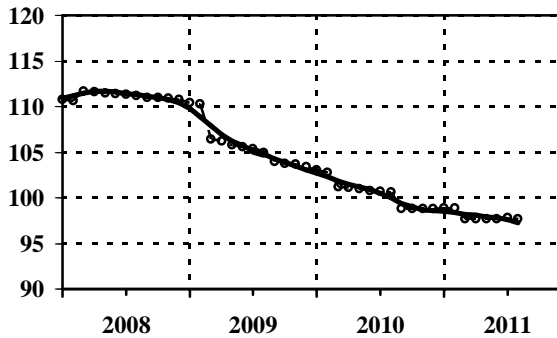
*The number of the registered unemployed seeking work (total unemployment, i.e. unemployment that is larger than real unemployment) in the second quarter of 2011, increased by 2.6% in comparison with the average unemployed in 2010, and by 0.4% comparing to the same period previous year. The number of the registered unemployed seeking work in the first eight months this year, decreased by 1.1%, comparing to the first eight months in 2010, but compared to the average in 2010, it increased by 0.1%.*

*The number of unemployed (persons seeking work - actively unemployment) recorded an increase of 0.4%, in second quarter, but in the first eight months this year it recorded increase of 0.5% with respect to the same period in 2010. It increased by 2.4%, in second quarter, cumulatively it increased by 2%, with respect to the average in 2010 too.*

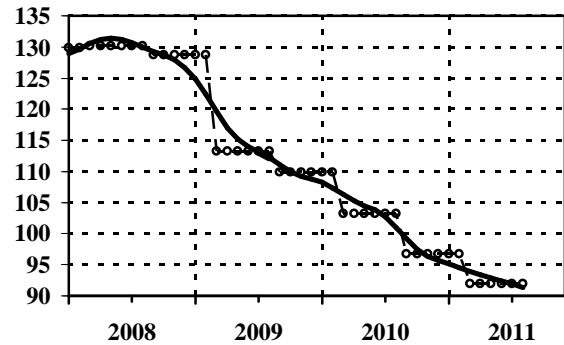
*According to the NES records, total employment service (including both, registered unemployed and employed) in 2011 increased by 45.5% compared to the second quarter 2010. In the first eight months of the 2011, total employment was 21.1% above the average employment in 2010, and by 34.1% above the level attained in the same period in 2010.*

*Employment disproportionately from employment is still growing faster than employment in the records. For the first eight months the employment disproportionately from employment was 35.4% higher than it was in the same period 2010, and compared to the average in 2010, it increased by 29%. For the first eight months, the employment in the records was 41% below than it was in the same period 2010, and compared to the average in 2010 it increased by 8%.*

**07000** Запослени  
- укупно  
*Employees*  
- total



**07005** Запослени - приватни предузетници  
и запослени код њих  
*Employees - private entrepreneurs*  
and their employees

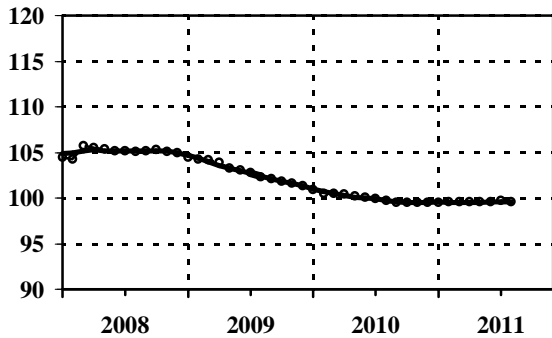


Ø 2010=100

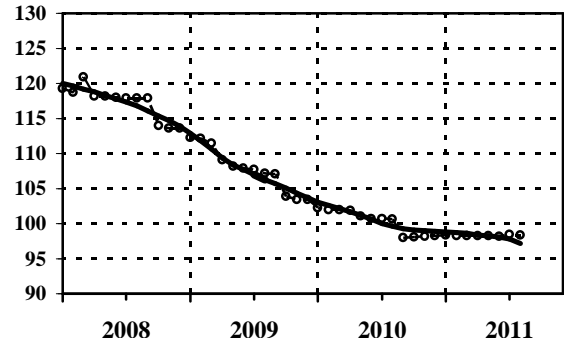
— тренд - циклус компонента / trend - cycle component  
- - - оригинална серија / original series

Серија Series	Год. Year	I Jan	II Feb	III Mar	IV Apr	V May	VI Jun	VII Jul	VIII Aug	IX Sep	X Oct	XI Nov	XII Dec
07000	2009	110,4	110,3	106,4	106,2	105,8	105,6	105,4	105,0	104,0	103,8	103,7	103,4
07000	2010	103,1	102,8	101,2	101,1	101,0	100,8	100,7	100,6	98,8	98,8	98,8	98,8
07000	2011	98,9	98,9	97,7	97,7	97,7	97,7	97,8	97,7				
07005	2009	128,7	128,7	113,3	113,3	113,3	113,3	113,3	113,3	109,9	109,9	109,9	109,9
07005	2010	109,9	109,9	103,2	103,2	103,2	103,2	103,2	103,2	96,8	96,8	96,8	96,8
07005	2011	96,8	96,8	91,9	91,9	91,9	91,9	91,9	91,9				

**07010** Запослени у предузећима,  
установама и организацијама - укупно  
*Employees in enterprises,*  
*institutions and organizations - total*



**07310** Запослени - прерађивачка индустрија  
(укупно)  
*Employees - manufacturing*  
(total)



Ø 2010=100

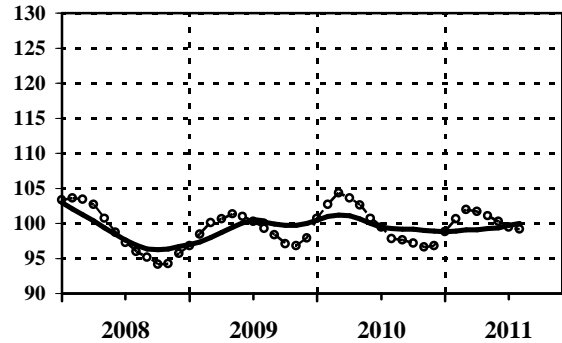
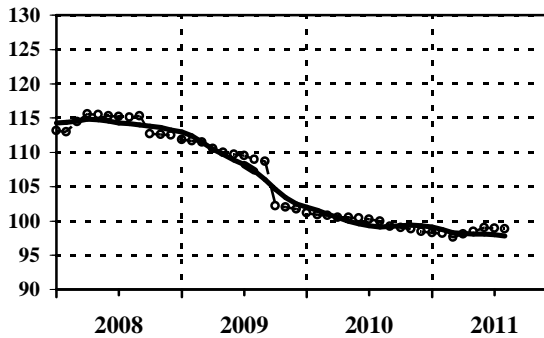
— тренд - циклус компонента / trend - cycle component  
- - - оригинална серија / original series

Серија Series	Год. Year	I Jan	II Feb	III Mar	IV Apr	V May	VI Jun	VII Jul	VIII Aug	IX Sep	X Oct	XI Nov	XII Dec
07010	2009	104,5	104,3	104,2	103,9	103,3	103,1	102,8	102,3	102,1	101,8	101,6	101,3
07010	2010	100,9	100,5	100,5	100,4	100,2	100,1	99,9	99,7	99,5	99,5	99,5	99,5
07010	2011	99,5	99,6	99,6	99,6	99,6	99,6	99,7	99,6				
07310	2009	112,3	112,2	111,5	109,1	108,2	107,9	107,7	107,2	107,1	103,9	103,5	103,5
07310	2010	102,3	102,0	102,0	101,9	101,1	100,7	100,7	100,6	98,0	98,1	98,2	98,3
07310	2011	98,4	98,3	98,3	98,3	98,3	98,2	98,5	98,4				

Напомена: Серија 07010 не обухвата приватне предузетнике,  
лица која самостално обављају делатност и запослене код њих.  
*Footnote: Series 07010 does not include private entrepreneurs,*  
*persons performing activity and their employees.*

**07510** **Запослени - грађевинарство**  
(укупно)  
*Employees - construction*  
(total)

**07020** **Лица која траже запослење**  
*Persons seeking work*



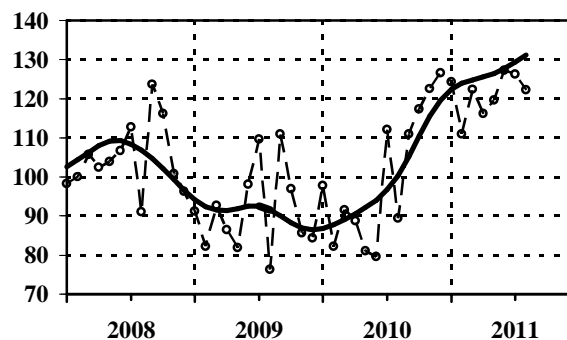
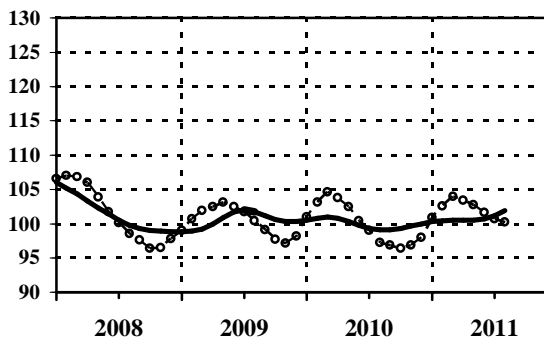
Ø 2010=100

— тренд - циклус компонента / trend - cycle component  
--○-- оригинална серија / original series

Серија Series	Год. Year	I Jan	II Feb	III Mar	IV Apr	V May	VI Jun	VII Jul	VIII Aug	IX Sep	X Oct	XI Nov	XII Dec
07510	2009	111,9	111,7	111,5	110,6	110,0	109,7	109,5	109,0	108,7	102,2	102,0	101,7
07510	2010	101,2	100,9	100,8	100,5	100,5	100,4	100,2	100,0	99,2	99,0	98,8	98,5
07510	2011	98,3	98,2	97,6	98,1	98,5	99,0	98,9	98,8				
07020	2009	96,8	98,5	100,1	100,6	101,4	101,0	100,3	99,3	98,4	97,1	96,8	97,9
07020	2010	100,7	102,7	104,4	103,6	102,6	100,7	99,5	97,8	97,6	97,2	96,6	96,8
07020	2011	98,8	100,6	102,0	101,7	101,1	100,3	99,5	99,2				

**07021** **Незапослена лица**  
*Unemployed*

**07023** **Запошљавање**  
- евиденција Националне службе за запошљавање  
*Employment*  
- evidence of National Employment Service



Ø 2010=100

— тренд - циклус компонента / trend - cycle component  
--○-- оригинална серија / original series

Серија Series	Год. Year	I Jan	II Feb	III Mar	IV Apr	V May	VI Jun	VII Jul	VIII Aug	IX Sep	X Oct	XI Nov	XII Dec
07021	2009	99,0	100,7	101,9	102,5	103,1	102,5	101,7	100,4	99,1	97,7	97,2	98,2
07021	2010	101,0	103,1	104,6	103,8	102,5	100,4	99,0	97,3	96,9	96,4	96,9	98,0
07021	2011	100,9	102,6	104,0	103,4	102,7	101,6	100,7	100,2				
07023	2009	91,2	82,2	92,7	86,5	81,9	98,0	109,7	76,3	110,9	96,9	85,7	84,3
07023	2010	97,8	82,3	91,6	88,8	81,1	79,6	112,1	89,4	110,9	117,3	122,5	126,6
07023	2011	124,3	111,0	122,3	116,1	119,6	127,2	126,3	122,2				

Расподела  
DistributionСерије базних индекса (просек 2010=100)  
Base indices series (average 2010=100)

Шифра Code	Назив Title
07030	<b>Просечна зарада без пореза и доприноса - укупно</b> <i>Average net salaries and wages without taxes and contributions - total</i>
07040	<b>Реална просечна нето зарада без пореза и доприноса - укупно</b> <i>Real average net wages and salaries - total</i>
07050	<b>Просечна зарада - укупно</b> <i>Average gross salaries and wages - total</i>
07060	<b>Реална просечна зарада - укупно</b> <i>Real average gross wage - total</i>
07080	<b>Расположива средства домаћинства - укупно, сва домаћинства (квартална серија)</b> <i>Available budget household - total, all households (quarterly series)</i>
07090	<b>Лична потрошња домаћинства - укупно, сва домаћинства (квартална серија)</b> <i>Individual consumption household - total, all households (quarterly series)</i>
09022	<b>Приходи и примања буџета - распоређени буџету републике</b> <i>Revenues and receipts of the budget - allocated to republics</i>
09023	<b>Приходи и примања буџета - распоређени буџетима општина и градова</b> <i>Revenues and receipts of the budget - allocated to communes and towns</i>

## РАСПОДЕЛА

Просечно исплаћена нето зарада (без пореза и доприноса) у јуну је износила 39322 динара (укупна просечна бруто зарада по запосленом износила је 49064 динара), што је номинално више за 11,2% (бруто зарада за 11,3%), а реално за 11,5% (бруто зарада за 11,6%) у односу на претходни месец. У јулу је просечно исплаћена нето зарада од 39127 динара (бруто зарада од 54616 динара) смањена у односу на јун, за 0,5% (бруто зарада за 0,9%) у номиналном износу, док је реално остала на нивоу јуна (бруто зарада за -0,4%). У августу је просечно исплаћена нето зарада од 38389 динара (бруто зарада од 53285 динара) мања од зараде у јулу за 1,9% (бруто зарада за 1,6%), док реално смањење износи 1,8% (бруто зарада за 1,6%).

Годишње стопе раста: за укупне номиналне нето зараде у јуну, јулу и августу износе 15,1%, 13,1% и 13%, а реалне 2%, 0,6%, 2,2%, респективно. Стопе номиналне бруто зараде износе 15%, 11,9% и 12,9%, а реалне бруто зараде 2%, -0,5%, 2,1%, респективно.

Просечно исплаћена номинална нето зарада у периоду јануар–август 2011. године већа је за 8,7% (номинална бруто зарада за 8,5%) од просека 2010, и већа за 11,2% (номинална бруто зарада за 11,1%) од нето зараде из истог периода прошле године.

Номиналне просечне нето зараде у јуну, јулу и августу, у односу на децембар 2010. године, опадају по стопама од 0,7%, 1,1% и 3%. Реалне, нето зараде, такође опадају, и то по стопама од 7%, 6,9% и 2,7%, респективно. Номиналне просечне бруто зараде у јуну, јулу и августу, у односу на децембар 2010. године, опадају по стопама од 0,6%, 1,4% и 3%. Реалне, бруто зараде, такође опадају, и то по стопама од 6,4%, 6,7% и 8,2%, респективно.

Кумулативно посматрано, за првих осам месеци 2011. године, у односу на првих осам месеци претходне године, приходи буџета распоређени буџету Републике већи су за 48,7% (реално за 32,2%), и брже су расли од прихода буџета распоређених општинама и градовима, који су већи номинално за 11,4%, а реално мањи за 0,9%, у посматраном периоду.

Годишње стопе раста за приходе буџета распоређене буџету Републике у јуну, јулу и августу номинално износе 63,1%, 92,1% и 31,5%, а реалне 44,6%, 70,7% и 18,9%.

Годишње стопе раста за приходе буџета распоређених општинама и градовима у јуну, јулу и августу износе номинално 5,6%, 8,5% и 4,5%, а реалне -6,5%, -3,6% и -5,5%.

## DISTRIBUTION

*Average net salaries and wages (without taxes and contributions) disbursed in June amounted to 39322 RSD (in gross salaries and wages it was 49064 RSD), what represents the nominal increase of 11.2% (gross salaries and wages 11.3%) and the real increase of 11.5% (gross salaries and wages 11.6%), compared to the previous month. In July, comparing to June, average net salaries and wages, without taxes and contributions, disbursed were 39127 RSD (in gross salaries and wages they were 54616 RSD) decreased by 0.5% nominally (gross salaries and wages -0.9%), and in real terms they were at the level of June (gross salaries and wages -0.4%). In August, comparing to July, net salaries and wages, without taxes and contributions, disbursed were 38389 RSD (in gross salaries and wages they were 53285 RSD) and they decreased by 1.9% (gross salaries and wages -1.6%), and in real terms they decreased by 1.8% (gross salaries and wages -1.6%).*

*Annual growth rates of net salaries and wages in June, July and August amounted, nominally, to 15.1%, 13.1% and 13%, while the real growth rates were 2%, 0.6% and 2.2%, respectively. The nominally gross salaries and wages were 15%, 11.9% and 12.9%, and in real terms they were 2%, -0.5% and 2.1%, compared the same months of the previous year, respectively.*

*The average net salaries and wages, in period January-August in 2011 increased nominally by 8.7% (by 8.5% in gross salaries and wages) comparing to the average in 2010, and by 11.2% (by 11.1% in gross salaries and wages) comparing to the same period last year.*

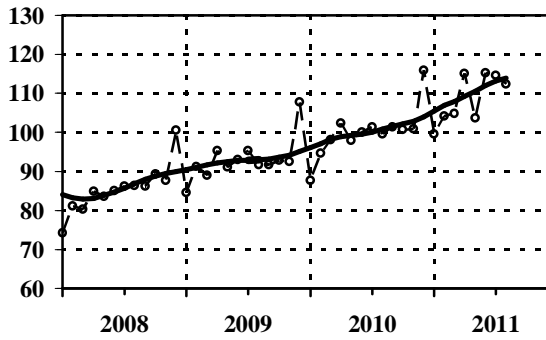
*Nominal average net salaries and wages in June, July and August, compared to December 2010, decreased by: 0.7%, 1.1% and 3%. Real average net salaries and wages also decreased by: 7%, 6.9% and 2.7%, respectively. Nominal average gross salaries and wages in June, July and August, compared to December 2010, decreased by: 0.7%, 1.1% and 3%. Real average net salaries and wages also decreased by: 7%, 6.9% and 2.7%, respectively.*

*In period January-August 2011, comparing to same period 2010, the budget revenues distributed to republic budgets recorded an increase of 48.7% nominally (32.2% the real value) and grew faster than the increase of budget revenues distributed to communes and towns, which increased by 11.4% nominally, and -0.9% the real value, in this period.*

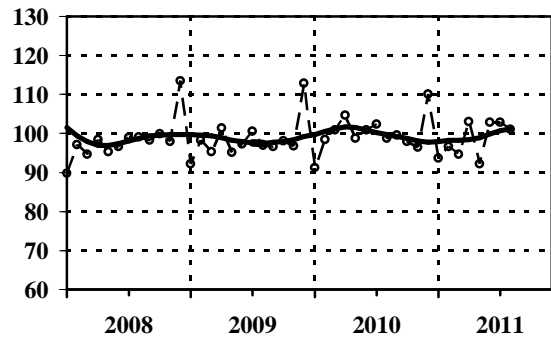
*Annual growth rates of budget revenues distributed to republic budgets in June, July and August amounted, nominally, to 63.1%, 92.1% and 31.5%, while they were 44.6%, 70.7% and 18.9%, in real terms.*

*Annual growth rates of budget revenues distributed to communes and towns in June, July and August amounted, nominally, to 5.6%, 8.5%, 4.5%, while they were -6.5%, -3.6%, -5.5%, in real terms.*

**07030** Просечна зарада без пореза и доприноса  
- укупно  
*Average net salaries and wages without taxes and contributions - total*



**07040** Реална просечна нето зарада  
без пореза и доприноса - укупно  
*Real average net wages and salaries - total*

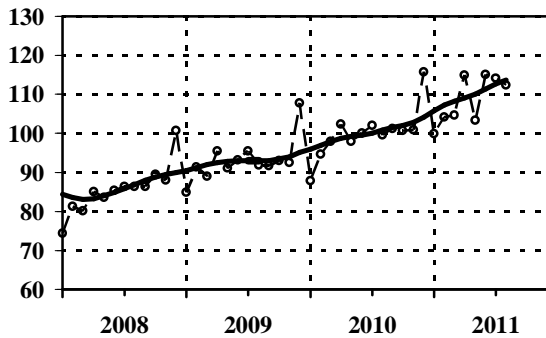


Ø 2010=100

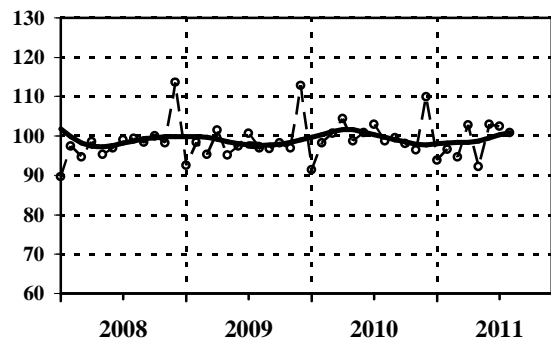
— тренд - циклус компонента / trend - cycle component  
- - o - - оригинална серија / original series

Серија Series	Год. Year	I Jan	II Feb	III Mar	IV Apr	V May	VI Jun	VII Jul	VIII Aug	IX Sep	X Oct	XI Nov	XII Dec
07030	2009	84,6	91,2	88,9	95,4	91,0	93,0	95,3	91,8	91,7	92,9	92,5	107,8
07030	2010	87,7	94,7	98,1	102,4	98,0	100,1	101,3	99,5	101,3	100,8	100,9	115,9
07030	2011	99,6	104,1	104,8	115,1	103,6	115,2	114,6	112,4				
07040	2009	92,3	98,2	95,4	101,4	95,2	97,3	100,5	96,9	96,7	98,1	96,8	112,9
07040	2010	91,3	98,4	100,9	104,6	98,8	100,9	102,3	98,8	99,6	98,0	96,4	110,0
07040	2011	93,7	96,6	94,7	103,0	92,3	102,9	102,9	101,0				

**07050** Просечна зарада  
- укупно  
*Average gross salaries and wages - total*



**07060** Реална просечна зарада  
- укупно  
*Real average gross wage - total*



Ø 2010=100

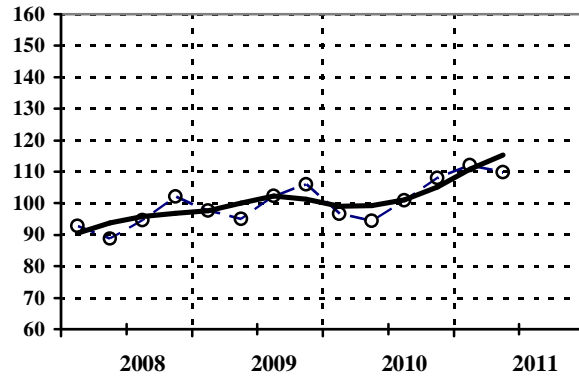
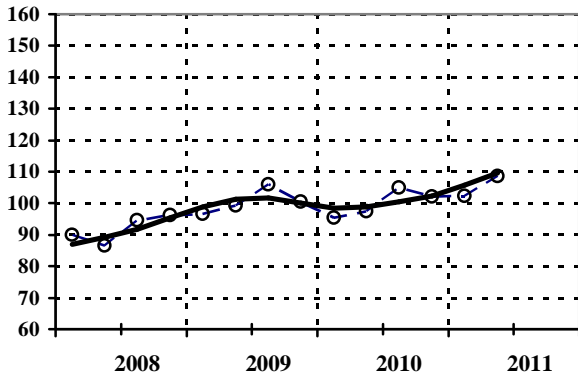
— тренд - циклус компонента / trend - cycle component  
- - o - - оригинална серија / original series

Серија Series	Год. Year	I Jan	II Feb	III Mar	IV Apr	V May	VI Jun	VII Jul	VIII Aug	IX Sep	X Oct	XI Nov	XII Dec
07050	2009	84,8	91,4	89,0	95,5	91,0	93,2	95,5	91,9	91,8	93,0	92,5	107,7
07050	2010	87,8	94,6	97,9	102,3	97,9	100,1	102,0	99,5	101,2	100,8	100,9	115,8
07050	2011	99,9	104,1	104,6	114,9	103,4	115,1	114,1	112,3				
07060	2009	92,6	98,4	95,4	101,5	95,2	97,5	100,7	97,0	96,8	98,2	96,9	112,9
07060	2010	91,4	98,3	100,6	104,4	98,7	100,9	103,0	98,8	99,5	98,0	96,4	109,9
07060	2011	93,9	96,6	94,6	102,8	92,2	102,9	102,5	100,9				



**07080** Расположива средства домаћинства - укупно сва домаћинства (квартална серија)  
Available budget household - total all households (quarterly series)

**07090** Лична потрошња домаћинства - укупно сва домаћинства (квартална серија)  
Individual consumption household - total all households (quarterly series)



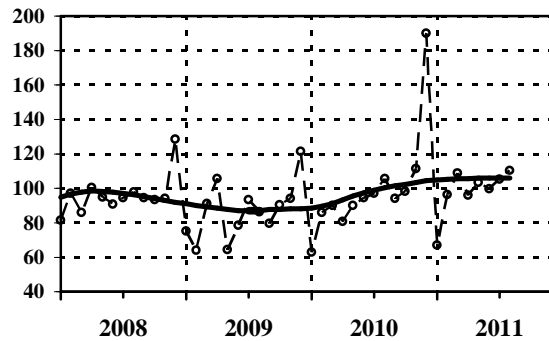
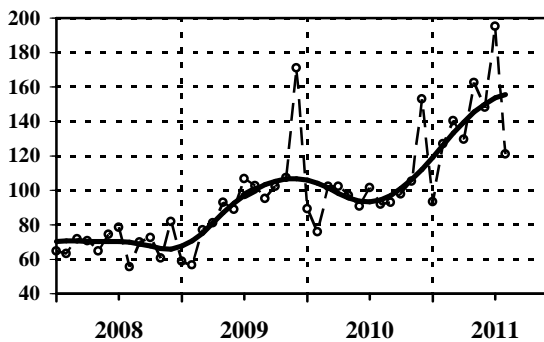
Ø 2010=100

— тренд - циклус компонента / trend - cycle component  
- - - оригинална серија / original series

Серија Series	Год. Year	I Jan	II Feb	III Mar	IV Apr	V May	VI Jun	VII Jul	VIII Aug	IX Sep	X Oct	XI Nov	XII Dec
		I			II			III			IV		
07080	2009			96,7			99,3			105,9			100,4
07080	2010			95,5			97,4			105,0			102,2
07080	2011			102,4			108,6						
		I			II			III			IV		
07090	2009			97,6			95,0			102,4			105,9
07090	2010			96,6			94,5			100,9			108,0
07090	2011			112,0			109,7						

**09022** Приходи и примања буџета - распоређени буџету републике  
Revenues and receipts of the budget - allocated to republics

**09023** Приходи и примања буџета - распоређени буџетима општина и градова  
Revenues and receipts of the budget - allocated to communes and towns



Ø 2010=100

— тренд - циклус компонента / trend - cycle component  
- - - оригинална серија / original series

Серија Series	Год. Year	I Jan	II Feb	III Mar	IV Apr	V May	VI Jun	VII Jul	VIII Aug	IX Sep	X Oct	XI Nov	XII Dec
09022	2009	58,9	56,8	77,1	81,2	92,9	88,9	106,5	102,7	95,3	102,2	107,3	171,0
09022	2010	89,2	76,0	102,4	102,3	96,9	90,8	101,6	92,0	92,9	97,6	105,2	153,1
09022	2011	93,3	126,9	140,3	129,7	162,7	148,1	195,2	121,0				
09023	2009	75,3	64,1	91,2	105,5	64,5	78,4	93,3	86,2	79,8	90,2	94,0	121,3
09023	2010	63,0	85,8	90,0	80,7	90,0	94,4	96,9	105,4	93,9	98,3	111,6	190,0
09023	2011	67,2	96,3	109,0	95,9	103,4	99,6	105,1	110,2				

Цене  
Prices

## Серије базних индекса (просек 2010=100)

Base indices series (average 2010=100)

Шифра Code	Назив Title	
06010	Цене произвођача индустр. произв. за домаће тржиште - укупно <i>Producers' prices of industrial products for domestic market - total</i>	(ланчани индекси) <i>(chain indices)</i>
06014	Цене произвођача индустр. произв. за домаће тржиште - енергија <i>Producers' prices of industrial products for domestic market - energy</i>	(ланчани индекси) <i>(chain indices)</i>
06015	Цене произвођача индустр. произв. за домаће тржиште - интермедијарни производи, осим енергије <i>Producers' prices of industrial products for domestic market - intermediary products, except energy</i>	(ланчани индекси) <i>(chain indices)</i>
06016	Цене произвођача индустр. произв. за домаће тржиште - капитални производи <i>Producers' prices of industrial products for domestic market - capital products</i>	(ланчани индекси) <i>(chain indices)</i>
06017	Цене произвођача индустр. произв. за домаће тржиште - трајни производи за широку потрошњу <i>Producers' prices of industrial products for domestic market - durable products for consumption</i>	(ланчани индекси) <i>(chain indices)</i>
06018	Цене произвођача индустр. произв. за домаће тржиште - нетрајни производи за широку потрошњу <i>Producers' prices of industrial products for domestic market - non-durable goods for consumption</i>	(ланчани индекси) <i>(chain indices)</i>
06020	Цене произвођача индустр. произв. за домаће тржиште - укупно <i>Producers' prices of industrial products for domestic market - total</i>	(базни индекси) <i>(base indices)</i>
06050	Потрошачке цене - укупно <i>Consumer prices - total</i>	(ланчани индекси) <i>(chain indices)</i>
06059	Потрошачке цене - укупно <i>Consumer prices - total</i>	(базни индекси) <i>(base indices)</i>
06080	Цене угоститељских услуга <i>Prices of catering services</i>	(ланчани индекси) <i>(chain indices)</i>
06089	Цене угоститељских услуга <i>Prices of catering services</i>	(базни индекси) <i>(base indices)</i>

## ЦЕНЕ

## PRICES

Цене произвођача индустријских производа смањене су у августу у односу на претходни месец за 0,3%, док су повећане у односу на децембар претходне године за 8,9%. Од почетка године до августа, по секторима индустрије, у односу на децембар 2010, цене произвођача у просеку су веће: у сектору прерађивачке индустрије за 6,6%, и у сектору рударства за 15,5%, док су цене у **Снабдевање електричном енергијом, паром и климатизација** порасле су за 17,2%.

Посматрано по намени, у августу у односу на јул, највише су порасле **цене произвођача енергије** (15,3%), затим **цене произвођача нетрајних производа за широку потрошњу** (10%) и **цене произвођача интермедијарних производа, осим енергије** (3,7%), а најмање **цене произвођача капиталних производа** (0,2%) и **цене трајних производа за широку потрошњу** (0,7%).

Према **Индексу потрошачких цена**, укупна **месечна стопа инфлација** у 2011. години, у јуну, и јулу износила је -0,3%, односно -0,5%, док је у августу остала на нивоу претходног месеца. **Укупна годишња стопа инфлације** у јуну, јулу и августу, износила је: 12,7%, 12,1% и 10,5%, респективно.

У јуну, јулу и августу ове године **месечна инфлација** је мања од прошлогодишње (2010) у истим месецима (0,4%, 0,0% и 1,4%, респективно). Али, у овој години, у јуну, јулу и августу **годишња инфлација** је троструко, односно двоструко већа него што је била у овим месецима 2010. године (4,2%, 5,1% и 6,6%, респективно).

**Индекс цена угоститељских услуга**, као мера општег нивоа цена услуга у угоститељским објектима, порастао је у јуну за 0,7%, јулу за 0,3%, док је у августу пао за 0,6%. **Годишње месечне стопе** (текући месец у односу на исти месец претходне године) цена угоститељских услуга за јун, јул и август износе 4,7%, 6,1% и 4,8%, респективно.

***Producers' prices of manufactured goods in August decreased by 0.3% with respect to the previous month, while they increased by 8.9% with respect to December last year. From the beginning of the year until August, observed by industrial sectors, in average, producers' prices were greater than prices in December 2010: in manufacturing by 6.6%, in mining and quarrying by 15.5%, and prices of electricity, gas, steam and air conditioning supply increased by 17.2%.***

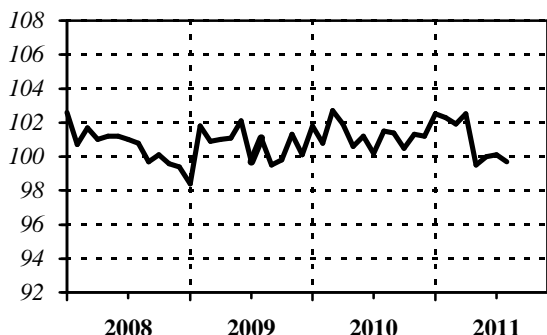
*Observed by use, in August, with the respect to July, the **producers' prices of energy** had the biggest growth (by 15.3%) and the **prices of capital goods** had the lowest growth (by 0.2%). In August with respect to the previous month, the increase of **prices of intermediary products, except energy** was 3.7%, of **prices of durable products** 0.7%, of **prices of non-durable products for consumption** 10%.*

*According to **Consumer Prices Index (CPI)** the **monthly inflation** in 2011 in June and July was -0.3% and -0.5%, and in August it was at the same level as it was in the previous month. The **yearly inflation** in previous year in June, July and August was 12.7%, 12.1% and 10.5%, respectively.*

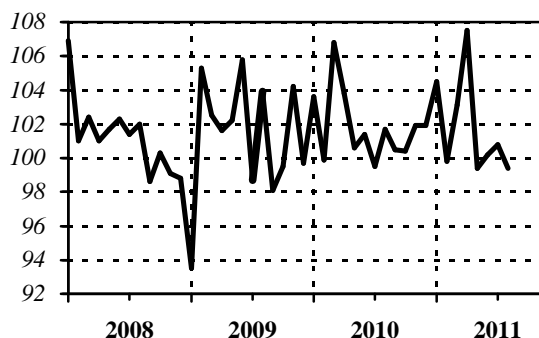
*In June, July and August this year, according to the previous one, **monthly inflation** rates were: 0.4%, 0.0% and 1.4%, respectively. But this year, in June, July and August, **annual inflation** had threefold and twofold increase comparing to the same months of the previous year (increase rates were: 4.2%, 5.1% and 6.6%, respectively).*

***Price index of catering services**, (as the measure of change regarding general level of prices and services catering trades establishments) increased in March by 0.4%, in April by 0.3%, while in May decreased by 0.2%. **Annually monthly rates** (current month compared to the same month last year) for prices of catering services for March, April and May amounted to 4.7%, 6.1% and 4.8%, respectively.*

**06010** **Цене произвођача инд. производа за дом. тржиште**  
**- укупно**  
*Producers'prices of ind. products for domestic market*  
*- total*



**06014** **Цене произвођача инд. производа за дом. тржиште**  
**- енергија**  
*Producers'prices of ind. products for domestic market*  
*- energy*

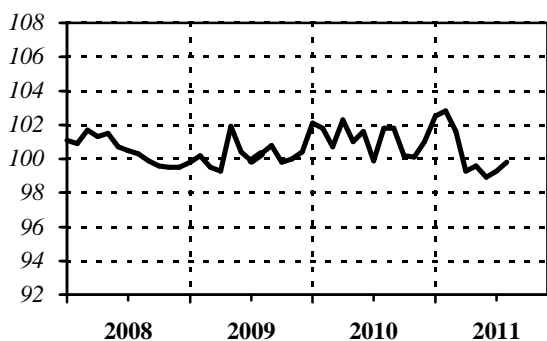


Ланчани индекси / Chain indices

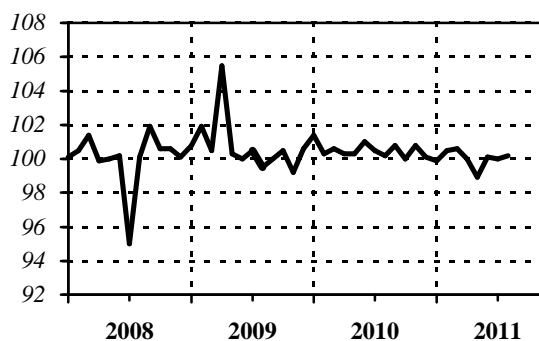
оригинална серија / original series

Серија Series	Год. Year	I Jan	II Feb	III Mar	IV Apr	V May	VI Jun	VII Jul	VIII Aug	IX Sep	X Oct	XI Nov	XII Dec
06010	2009	98,4	101,8	100,9	101,0	101,1	102,1	99,7	101,1	99,5	99,8	101,3	100,1
06010	2010	101,8	100,8	102,7	101,9	100,6	101,2	100,2	101,5	101,4	100,5	101,3	101,2
06010	2011	102,5	102,3	101,9	102,5	99,5	100,0	100,1	99,7				
06014	2009	93,5	105,3	102,5	101,6	102,2	105,8	98,7	103,9	98,1	99,5	104,2	99,7
06014	2010	103,6	99,9	106,8	103,8	100,6	101,4	99,5	101,7	100,5	100,4	101,9	101,9
06014	2011	104,5	99,8	103,1	107,5	99,4	100,2	100,8	99,4				

**06015** **Цене произвођача инд. производа за дом. тржиште**  
**- интермедијарни производи, осим енергије**  
*Producers'prices of ind. products for domestic market*  
*- intermediary products, except energy*



**06016** **Цене произвођача инд. производа за дом. тржиште**  
**- капитални производи**  
*Producers'prices of ind. products for domestic market*  
*- capital products*

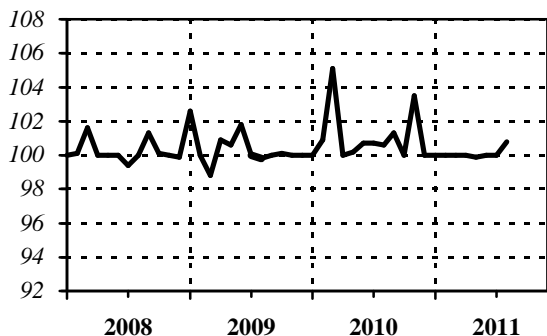


Ланчани индекси / Chain indices

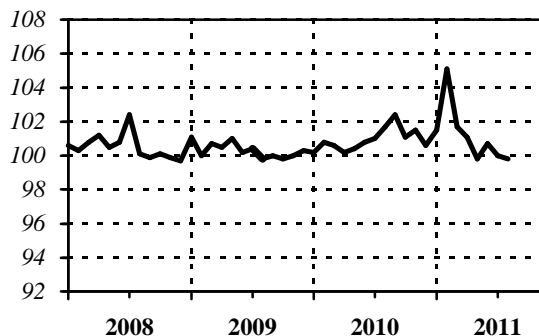
оригинална серија / original series

Серија Series	Год. Year	I Jan	II Feb	III Mar	IV Apr	V May	VI Jun	VII Jul	VIII Aug	IX Sep	X Oct	XI Nov	XII Dec
06015	2009	99,8	100,2	99,5	99,3	101,9	100,4	99,9	100,3	100,8	99,8	100,0	100,4
06015	2010	102,1	101,8	100,7	102,3	101,0	101,6	99,9	101,8	101,8	100,2	100,1	101,0
06015	2011	102,5	102,8	101,6	99,3	99,6	98,9	99,3	99,8				
06016	2009	100,8	101,9	100,5	105,5	100,3	100,0	100,5	99,5	100,0	100,5	99,2	100,6
06016	2010	101,4	100,3	100,6	100,3	100,3	101,0	100,5	100,2	100,8	100,0	100,8	100,1
06016	2011	99,9	100,5	100,6	100,0	98,9	100,1	100,0	100,2				

**06017** **Цене произвођача инд. производа за дом. тржиште**  
**- трајни производи за широку потрошњу**  
*Producers' prices of ind. products for domestic market*  
*- durable products for consumption*



**06018** **Цене произвођача инд. производа за дом. тржиште**  
**- нетрајни производи за широку потрошњу**  
*Producers' prices of ind. products for domestic market*  
*- non-durable products for consumption*

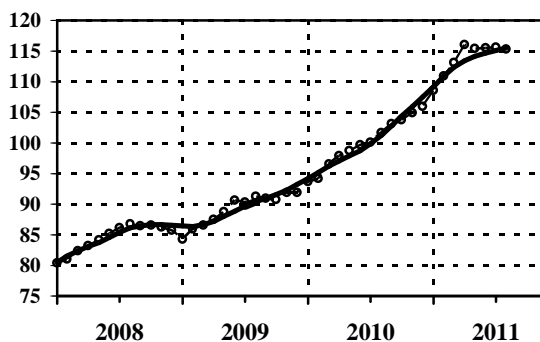


Ланчани индекси / Chain indices

оригинална серија / original series

Серија Series	Год. Year	I Jan	II Feb	III Mar	IV Apr	V May	VI Jun	VII Jul	VIII Aug	IX Sep	X Oct	XI Nov	XII Dec
06017	2009	102,6	100,0	98,8	100,9	100,6	101,8	100,0	99,8	100,0	100,1	100,0	100,0
06017	2010	100,0	100,9	105,1	100,0	100,2	100,7	100,7	100,6	101,3	100,0	103,5	100,0
06017	2011	100,0	100,0	100,0	100,0	99,9	100,0	100,0	100,8				
06018	2009	101,1	100,0	100,7	100,5	101,0	100,2	100,4	99,8	100,0	99,8	100,0	100,3
06018	2010	100,2	100,8	100,6	100,2	100,4	100,8	101,0	101,7	102,4	101,1	101,5	100,6
06018	2011	101,5	105,1	101,7	101,1	99,8	100,7	100,0	99,8				

**06020** **Цене произвођача инд. производа за дом. тржиште**  
**- укупно - базни индекси**  
*Producers' prices of ind. products for domestic market*  
*- total - base indices*

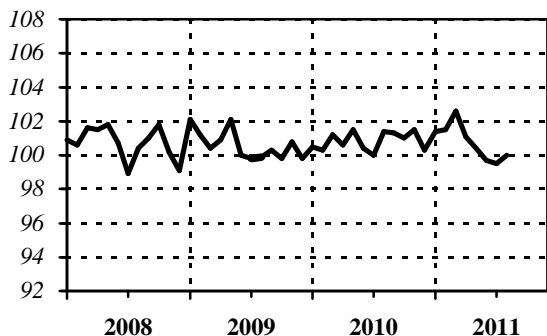


Ø 2010=100

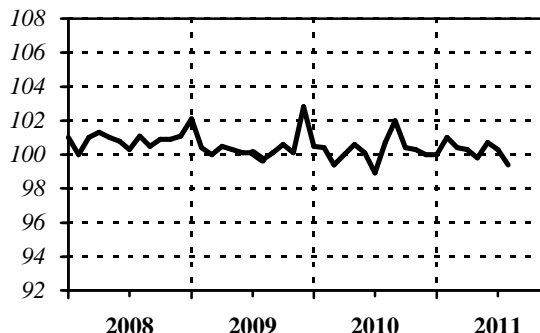
тренд - циклус компонента / trend - cycle component  
 оригинална серија / original series

Серија Series	Год. Year	I Jan	II Feb	III Mar	IV Apr	V May	VI Jun	VII Jul	VIII Aug	IX Sep	X Oct	XI Nov	XII Dec
06020	2009	84,3	85,9	86,6	87,5	88,7	90,6	90,3	91,3	90,9	90,7	91,9	91,9
06020	2010	93,6	94,2	96,6	97,9	98,7	99,7	100,1	101,7	103,1	103,7	104,9	105,9
06020	2011	108,5	110,9	113,1	116,0	115,4	115,5	115,6	115,3				

**06050** Потрошачке цене - укупно  
- ланчани индекси  
Consumer prices - total  
- chain indices



**06080** Цена угоститељских услуга  
- ланчани индекси  
Prices of catering services  
- chain indices

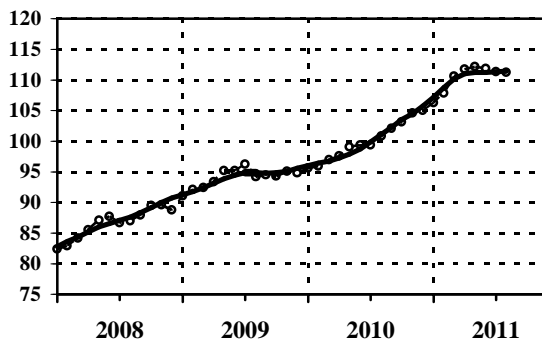


Ланчани индекси / Chain indices

— оригинална серија / original series

Серија Series	Год. Year	I Jan	II Feb	III Mar	IV Apr	V May	VI Jun	VII Jul	VIII Aug	IX Sep	X Oct	XI Nov	XII Dec
06050	2009	102,1	101,2	100,4	100,9	102,1	100,0	99,8	99,9	100,3	99,8	100,8	99,8
06050	2010	100,5	100,3	101,2	100,6	101,5	100,4	100,0	101,4	101,3	101,0	101,5	100,3
06050	2011	101,4	101,5	102,6	101,1	100,4	99,7	99,5	100,0				
06080	2009	102,1	100,4	100,0	100,5	100,3	100,1	100,1	99,7	100,1	100,6	100,1	102,8
06080	2010	100,5	100,4	99,4	100,0	100,6	100,1	98,9	100,7	102,0	100,4	100,3	100,0
06080	2011	100,0	101,0	100,4	100,3	99,8	100,7	100,3	99,4				

**06059** Потрошачке цене - укупно  
- базни индекси  
Consumer prices - total  
- base indices

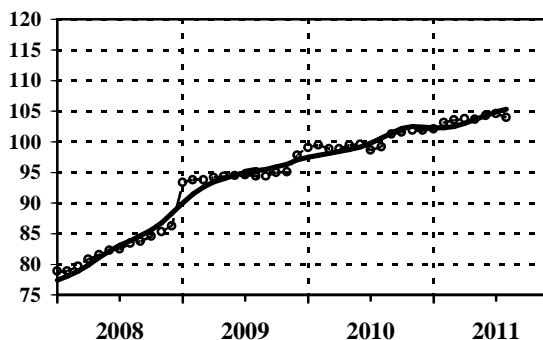


Ø 2010=100

— тренд - циклус компонента / trend - cycle component  
- - - оригинална серија / original series

Серија Series	Год. Year	I Jan	II Feb	III Mar	IV Apr	V May	VI Jun	VII Jul	VIII Aug	IX Sep	X Oct	XI Nov	XII Dec
06059	2009	91,0	92,1	92,4	93,3	95,2	95,2	96,2	94,2	94,5	94,3	95,1	94,8
06059	2010	95,6	95,9	97,0	97,6	99,1	99,4	99,4	100,8	102,1	103,1	104,6	105,0
06059	2011	106,3	107,8	110,6	111,8	112,2	111,9	111,4	111,3				

**06089** Цена угоститељских услуга  
 - базни индекси  
*Prices of catering services*  
 - base indices



Ø 2010=100

— тренд - циклус компонента / trend - cycle component  
 - - - оригинална серија / original series

Серија Series	Год. Year	I Jan	II Feb	III Mar	IV Apr	V May	VI Jun	VII Jul	VIII Aug	IX Sep	X Oct	XI Nov	XII Dec
06089	2009	93,3	93,7	93,7	94,2	94,4	94,5	94,6	94,4	94,4	95,0	95,1	97,8
06089	2010	99,1	99,5	98,9	98,9	99,5	99,6	98,6	99,2	101,2	101,6	101,9	101,9
06089	2011	102,1	103,1	103,5	103,8	103,6	104,3	104,6	104,0				

## Монетарни сектор

*Monetary sector*

## Серије базних индекса (просек 2010=100)

*Base indices series (average 2010=100)*

Шифра	Назив
<i>Code</i>	<i>Title</i>
13090	Новчана маса М1 - укупно <i>M1 Money supply - total</i>
13091	Готов новац у оптицају <i>Cash in circulation</i>
13392	Депозити по виђењу <i>Sight deposits</i>
13092	Новчана маса М2 - укупно <i>M2 Money supply - total</i>
13110	Новчана маса М3 - укупно <i>M3 Money supply - total</i>
13210	Каматне стопе правних лица на депозите по текућим и жиро рачунима <i>Interest rates of legal entities for deposits on current and giro accounts</i>
13220	Каматне стопе правних лица на орочене депозите до једног месеца <i>Interest rates of legal entities for time deposits up to one month</i>



## МОНЕТАРНИ СЕКТОР

**Новчана маса М1** у јуну, јулу и августу 2011. године је месечно номинално порасла за 1,4%, 7,1% и за 0,9% у односу на претходни месец. Реално<sup>1</sup> расте у јуну за 1,7%, односно у јулу и августу за 7,5% и за 1,1%. За првих осам месеци 2011. године, новчана маса је већа за 1,3% у односу на исти период претходне године, док је реално мања за је 10%.

Стање **готовог новца у оптицају** у јуну је номинално више за 7,3% од стања у мају, а реално за 7,5%. У јулу је готов новац у оптицају номинално већи за 12,3%, а реално за 12,8%, у односу на претходни месец. У августу је готов новац у оптицају номинално мањи за 5,7%, а реално за 5,6%, у односу на претходни месец. *Учешће* готовог новца у оптицају (89,3 милијарди динара) у новчаној маси М1 (256 милијарди динара) у августу 2011. године износи 34,9%.

У исто време, **депозитни новац** у јуну, јулу и августу бележи номиналне месечне стопе: од -1,4%, 4,1% и 5%, респективно, и реалне стопе од -1,1%, 4,6% и 5%, респективно.

У јуну је дошло до номиналног и реалног повећања **новчане масе М2** за 3%, односно за 3,2%. У јулу, М2 је порасла за 2,1% номинално, а реално за 2,6%, док је у августу М2 порасла номинално за 4,6%, а реално за 4,7%.

**Новчана маса М3** је у јуну, јулу и августу за 4,5%, 3,5%, односно за 1% номинално већа у односу на претходни месец ове године (реално за 4,7%, 4% и за 1,1%).

Каматне стопе **правних лица на депозите на текућим и жиро рачунима**, као и на **орочене депозите до једног месеца**, на месечном нивоу, у номиналном износу дате су у табелама на следећој страни. Осим номиналних, на графиконима су приказане и реалне вредности каматних стопа.

**Реалне каматне стопе правних лица на депозите на текућим и жиро рачунима** – негативне су у свим месецима 2008–2011. године, осим у јулу и децембру 2008, затим у јуну, јулу, августу, октобру и децембру 2009. године, те у јулу 2010. и у јуну 2011. године.

**Каматне стопе правних лица на орочене депозите до једног месеца (реално)**, делимично су позитивне или негативне у целом периоду од 2008. до 2011. године. У периоду јануар–јун 2011. године варирају од -1,8% до 0,3%.

<sup>1</sup> Значајнији пад реалних монетарних показатеља у 2011. години је последица је коришћења Индекса потрошачких цена, уместо Цена на мало, које се више не обрачунавају од почетка 2011. године.

## MONETARY SECTOR

*In June, the **money supply M1** in Jun, July and August increased nominally by 1.4%, 7.1% and 0.9% (in real<sup>2</sup> terms 1.7%, 7.5% and 1.1%), with the respect to previous month. In the first eight months in 2011, money supply increased by 1.3% with respect to the same period last year, while in real terms it decreased by 10%.*

*In June, **cash in circulation** increased by 7.3%, nominally, and by 7.5% in real terms, compared to May. In July, cash in circulation increased nominally by 12.3%, (in real terms 12.8%), with respect to June. In August, cash in circulation decreased nominally by 5.7% (in real terms by 5.6%), compared to the previous month. The share of cash in circulation (89.3 billion RSD) of money supply M1 (256 billion RSD) in August 2011 amounted to 34.9%.*

*At the same time, in June **deposit money** nominally decreased by 1.4%, but in July and August it increased by 4.1% and 5%. Monthly rates, in real terms, were: -1.1%, 4.6% and 5%, respectively.*

*In June, the **money supply M2** increased nominally by 3% and by 3.2% in real terms, too. In July, it increased nominally by 2.1% (by 2.6% in real terms). In August, it increased nominally by 4.6% (by 4.7% in real terms).*

*The **money supply M3** in June, July and August increased nominally by 4.5%, 3.5% and 1%, (in real terms by 4.7%, 4% and 1.1%), with respect to previous month, respectively.*

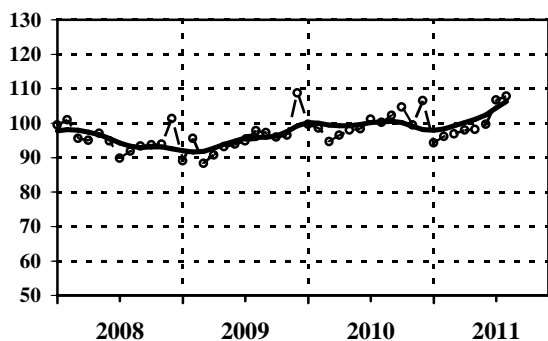
***Interest rates of legal entities for deposits on current and giro accounts and on time deposits up to one month** (on monthly level, in nominal terms) are presented in the tables on the next page. Real and nominal values of these interest rates are presented on graphs.*

***Real interest rates of legal entities for deposits on current and giro accounts** follow the trend being negative during the whole period 2008–2011, except in July and December 2008, than except in June, July, August, October and December 2009, then in July 2010 and June 2011.*

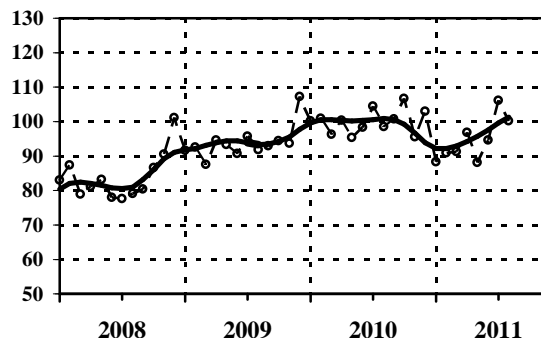
***Interest rates of legal entities for time deposits up to one month** were positive or negative partially (the real values) in whole period from 2008 up to 2011. In period January–June 2011 they varies from -1.8% to 0.3%.*

<sup>2</sup> Significant decrease of monetary indicators in real terms, in 2011 is the result of using the CPI, instead the retail prices, which are no longer calculated from the beginning of 2011.

**13090** Новчана маса M1  
- укупно  
M1 Money supply  
- total



**13091** Готов новац у оптицају  
Cash in circulation

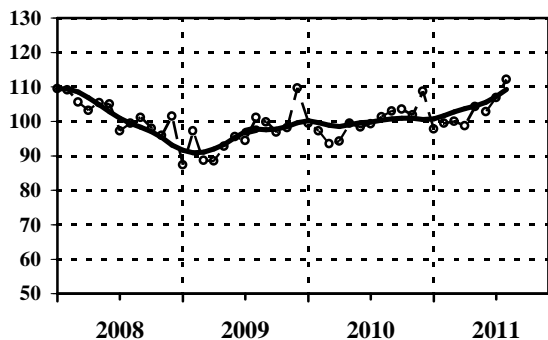


Ø 2010=100

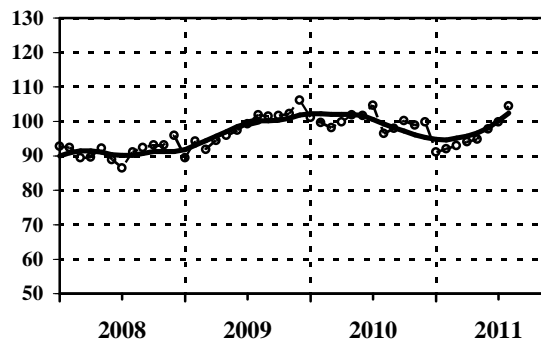
— тренд - циклус компонента / trend - cycle component  
- - - оригинална серија / original series

Серија Series	Год. Year	I Jan	II Feb	III Mar	IV Apr	V May	VI Jun	VII Jul	VIII Aug	IX Sep	X Oct	XI Nov	XII Dec
13090	2009	89,1	95,6	88,3	90,8	93,1	93,8	94,9	97,7	97,2	95,9	96,5	108,7
13090	2010	99,7	98,5	94,6	96,5	97,9	98,4	101,2	100,2	102,2	104,7	99,5	106,5
13090	2011	94,2	96,2	96,8	98,0	98,2	99,6	106,7	107,7				
13091	2009	91,7	92,6	87,6	94,6	93,4	90,8	95,7	91,8	92,9	94,4	93,7	107,2
13091	2010	100,1	100,9	96,3	100,3	95,3	98,4	104,4	98,5	100,7	106,6	95,6	102,9
13091	2011	88,3	90,9	91,3	96,9	88,2	94,6	106,2	100,1				

**13392** Депозити по виђењу  
Sight deposits



**13092** Новчана маса M2  
- укупно  
M2 Money supply  
- total

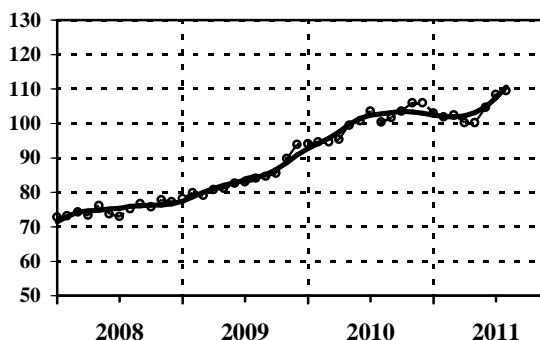


Ø 2010=100

— тренд - циклус компонента / trend - cycle component  
- - - оригинална серија / original series

Серија Series	Год. Year	I Jan	II Feb	III Mar	IV Apr	V May	VI Jun	VII Jul	VIII Aug	IX Sep	X Oct	XI Nov	XII Dec
13392	2009	87,5	97,3	88,7	88,5	92,8	95,5	94,5	101,2	99,8	96,8	98,1	109,6
13392	2010	99,5	97,2	93,6	94,2	99,5	98,4	99,3	101,3	103,0	103,6	101,8	108,7
13392	2011	97,7	99,4	100,0	98,7	104,2	102,7	106,9	112,2				
13092	2009	89,5	94,3	91,8	94,4	96,0	97,4	99,3	101,9	101,4	101,6	102,3	106,2
13092	2010	101,2	99,6	98,1	99,8	101,9	101,6	104,7	96,4	97,9	100,2	98,8	99,8
13092	2011	91,2	92,0	93,0	94,1	94,9	97,7	99,8	104,4				

**Новчана маса М3**  
**13110 - укупно**  
*M3 Money supply*  
*- total*

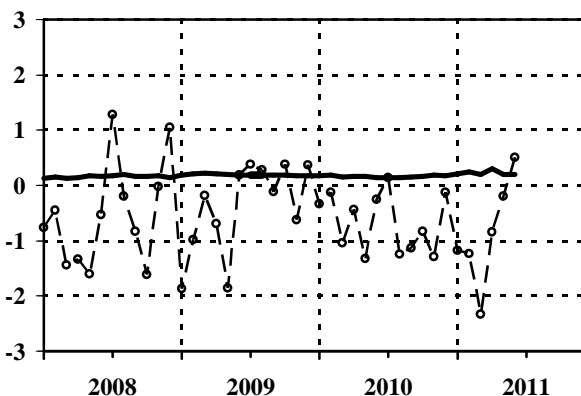


Ø 2010=100

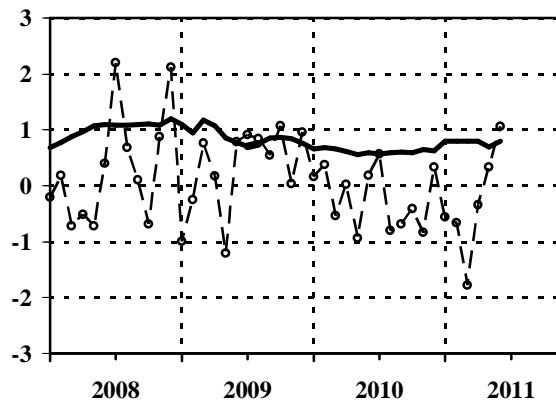
— тренд - циклус компонента / trend - cycle component  
 -○- оригинална серија / original series

Серија Series	Год. Year	I Jan	II Feb	III Mar	IV Apr	V May	VI Jun	VII Jul	VIII Aug	IX Sep	X Oct	XI Nov	XII Dec
13110	2009	78,2	79,8	79,0	80,7	81,1	82,6	82,9	84,1	84,6	85,5	89,9	93,8
13110	2010	94,1	94,7	94,7	95,4	99,5	100,8	103,6	100,3	101,6	103,5	106,0	105,9
13110	2011	103,0	101,8	102,4	100,1	100,1	104,6	108,3	109,4				

**13210 Каматне стопе правних лица**  
**на депозите по текућим и жиро рачунима**  
*Interest rates of legal entities*  
*for deposits on current and giro accounts*



**13220 Каматне стопе правних лица**  
**на орочене депозите до једног месеца**  
*Interest rates of legal entities*  
*for time deposits up to one month*



-○- реалне каматне стопе / real interest rates  
 — номиналне каматне стопе / nominal interest rates

Серија Series	Год. Year	I Jan	II Feb	III Mar	IV Apr	V May	VI Jun	VII Jul	VIII Aug	IX Sep	X Oct	XI Nov	XII Dec
13210	2009	0,19	0,21	0,22	0,21	0,20	0,18	0,18	0,18	0,18	0,18	0,17	0,17
13210	2010	0,17	0,18	0,15	0,16	0,16	0,14	0,14	0,14	0,15	0,16	0,18	0,17
13210	2011	0,21	0,24	0,21	0,25	0,20	0,21						
13220	2009	1,09	0,95	1,17	1,07	0,86	0,78	0,71	0,75	0,85	0,87	0,84	0,76
13220	2010	0,66	0,68	0,66	0,62	0,56	0,59	0,57	0,59	0,61	0,59	0,65	0,63
13220	2011	0,83	0,83	0,78	0,75	0,73	0,76						

## МЕТОДОЛОШКА ОБЈАШЊЕЊА

Публикација ТРЕНДОВИ има за циљ да носиоцима економске политике земље пружи ажурну информацију о текућим кретањима у економији, као и о њиховим дугорочним и/или цикличним понашањима. Зато је на графиконима приказана и тренд-циклус компонента, заједно са оригиналним месечним подацима, док су у табелама дати само оригинални подаци – базни или ланчани индекси за текућу и две претходне године.

База индексних података који се презентују годишње се ажурира прерачунавањем индекса текуће године у односу на претходну годину као базну (=100).

За сваку презентовану област економске активности даје се и текстуална анализа кретања праћених појава за период обрађен у датом броју публикације. Увек се ради о приказу и анализи показатеља за *навршена последња три месеца, навршени квартал и навршену годину*, као што је случај у децембарском броју ТРЕНДОВА.

Почев од првог броја ове публикације (март 2004), серије из (одговарајућих) области су се приказивале према Класификацији делатности (**КД–NACE–Rev. 1**) која је била у примени од јануара 2001. године, а знатно се разликовала од **Јединствене класификације делатности (ЈКД)** која је била у примени више од 20 година. Временске серије, од овог броја ТРЕНДОВА (јун 2011. године), презентују се по новој **КД (2010)** која је усклађена са европском **NACE–Rev. 2**.

Да би се обезбедила упоредивост и довољна дужина свих серија статистике Србије за аналитичке циљеве, подаци за претходне месеце ових серија су добијене шифарским везама, тј. компилацијом старих података из **КД (1997)** у **КД (2010)**.

ТРЕНДОВИ, као и база података иза њих, заснивају се на подацима **Републичког завода за статистику Србије, Народне банке Србије и Националне службе за запошљавање**. Подаци о бруто наплати и расподели јавних прихода се преузимају од **Министарства финансија – Управе за трезор**. Податке о новчаним токовима прикупљају пословне банке и прослеђују их Народној банци Србије.

## METHODOLOGICAL EXPLANATIONS

*The ultimate aim of the TRENDS publication is to provide accurate information on current economic trends to the economic policy makers, as well as information on their long-term and/or cyclical behavior. For this reason, the graphs present both, the original monthly data and the trend-cycle components, while the tables present only original data – base or chain indices for the current and two previous years.*

*Database of index data, which are presented in the publication, is being made accurate by recalculating indices according to the preceding year as the referent year (=100).*

*For each sector of economic activities covered by the publication, there is a regular short analysis of current economic trends in the observed period. It is always the question of analyses and indicators for the completed last three months – quarterly and the completed year issued in the December's TRENDS.*

*Starting March 2004, when the first issue of this publication was announced, data series (for appropriate sectors) were presented in terms of **Classification of Activities (CA–NACE–Rev. 1)**, in application since January 2001. There is quite a difference between **CA** and **Uniform Classification of Activities (UCA)**, which was in use for over twenty years. Time series from this issue of TRENDS (June 2011) are presented by the new **CA (2010)** which is harmonized with the European **NACE–Rev. 2**.*

*In order to obtain compatibility and adequate length of all Serbia statistics series for the analytical aims, data for previous months of these series are obtained by code links, i.e. compilation of old data from **CA (1997)** into **CA (2010)**.*

*TRENDS, as well as data base beyond, are based on collected data of the **Serbian Statistical Office, National Bank of Serbia** and the **National Employment Service**. Data collection for gross revenues and distribution of public revenues, are taken by the **Ministry of Finances – Treasury Administration**. The data on monetary flows are collected by commercial banks and are transferred to the **National Bank of Serbia**.*

Посебно напомињемо да од другог квартала 1999. године серије не садрже податке за Косово и Метохију.

Серије података о економским кретањима покривају следеће области:

- (1) Активности,
- (2) Финална тражња,
- (3) Спољна трговина,
- (4) Запосленост,
- (5) Расподела,
- (6) Цене и
- (7) Монетарни сектор.

#### База података

У Републичком заводу за статистику, све серије у статистици су организоване у базе података које су организоване у две аналогне логичке целине: **Базу агрегата (ЕКОАГРЕГАТ – ЕАГР)** и **Базу индекса (ЕКОИНДЕКС – ЕИНД)**. Све серије се класификују групишу у **групе**. Број група је варијабилан у времену, као и број серија у њима. У овом тренутку серије су класификоване у 11 група а Базе временских серија садрже преко 600 серија.

Концепција пројекта База временских серија, и из ње изведене базе индекса, објашњена је у следећим публикацијама: (1) **"Интерна методологија базе података - Серије агрегата и индекса о привредним кретањима - Екотренд"**, РД, год-VII, бр. 7, СЗС, 1993. (аутор Н. Ђерић) и (2) **"База индекса Економски тренд – ЕКТ – Припрема и ажурирање серија индекса о привредним кретањима за СР Југославију"**, МСРД бр. 36, СЗС, 1997. године (аутор Н. Ђерић).

У публикацији: **"Упутство за коришћење базе индекса Економски тренд - ЕКТ серија индекса о привредним кретањима"**, ММ бр. 384, СЗС, 1999. (аутор Н. Ђерић), објашњена је процедура којом се може приступити базама података. Слична процедура је примењена и на HOST инсталацији Републичког завода за статистику Србије.

*Specially remarked is the fact that starting the second quarter 1999, all the series do not include data for Kosovo and Metohia.*

*Trends for economic indicators cover the following areas:*

- (1) *Activities,*
- (2) *Final demand,*
- (3) *External trade,*
- (4) *Employment,*
- (5) *Distribution,*
- (6) *Prices and*
- (7) *Monetary sector.*

#### Data bases

*All statistical series in the Republican Statistical Office are organized in data base which are arranged into two analogous logical groups: **Aggregates data base (EKOAGRETAG – EAGR)** and **Index data base (EKOINDEKS – EIND)**. All series are classified, grouped into the **groups**. The number of groups varies in time, as well as in the number of series within them. At present, the series are classified in 11 groups. The data base of the time series contain over 600 series.*

*The concept of the time series basis, and the index bases derived from it, are explained in the following publications: (1) **"Internal Methodology of Data Base - Series of Aggregates and Indices on Economic Trends – Ekotrend"**, RD, Year – VII, No. 7, FSO, 1993 (written by N. Djeric) and (2) **"Economic Trend Database – EKT – Creation and Updating of Index Series on Economic Trends for FR Yugoslavia"**, MSRD, No. 36, FSO, 1997, (written by N. Djeric).*

*The publication titled **"Instructions for Use of Index Data Base Economic Trend - EKT Indices Series on Economic Trends"**, MM, No. 384, FSO, 1999 (written by N. Djeric), edited by FSO of Yugoslavia, describes the procedure which enables access to the bases. The similar procedure was applied in the Republic Statistic of Serbia, HOST version, and is going to be described in the adequate publication*

**Остале методолошке напомене**

Тренд - циклус компонента је рачуната методом *X11-ARIMA* компјутерским пакетом *X11-ARIMA-2000*, који је развила канадска статистика.

Серије индекса индустријске производње (укупно, по секторима и областима), као и одговарајуће серије залиха готових производа у индустријској производњи (укупно, по секторима и областима), изведене су из података о физичком обиму производње према статистичкој методологији пондерисања и агрегирања података из ове области.

Часови рада на градилиштима обухватају стварно одрађене часове радника ангажованих на градилиштима у редовном радном времену, као и у прековременим сатима, за све раднике у предузећима из области грађевинарства, као и у јединицама које обављају грађевинску делатност а налазе се у саставу неграђевинских предузећа.

Просечну нето зараду запослених, без пореза и доприноса, према методологији Републичког завода за статистику, чини просечна бруто зарада умањена за порезе и доприносе. **Бруто зараду запослених** чине: зараде које су запослени остварили за обављен рад и време проведено на раду, увећана зарада, накнада зараде и друга примања.

У складу са Законом о изменама и допунама Закона о радним односима ("Службени гласник РС" бр. 28/2001), од 1.6.2001. године **зараде запослених прате се по бруто обрачуна**.

**Номинални монетарни агрегат – новчана маса M1**, исказана је као месечно стање и дефинисана као збир готовог новца у оптицају и депозитног новца.

**Депозитни новац** обухвата средства на жиро, текућим и другим рачунима власника новчаних средстава, као и новчана средства на рачунима локалне самоуправе са плаћањима без ограничења.

**Номинални монетарни агрегат – новчана маса M2**, исказана је као месечно стање и дефинисана као збир новчане масе M1 и динарских депозита (краткорочних и дугорочних).

**Номинални монетарни агрегат – новчана маса M3**, исказана је као месечно стање и дефинисана као збир новчане масе M2 и девизних депозита (без старе девизне штедње).

**Other methodological remarks**

*The trend - cycle component is calculated by X11-ARIMA method, by means of the X11-ARIMA-2000 program package, developed by Statistics of Canada.*

*Index series of industrial production (total and by sectors and by areas), as well as analogues index series of stocks of manufactured goods in industrial production (total and by sectors and by areas), are obtained from data on volume of the production by means of statistical methodology for evaluation of totals from weighted data.*

*Hours of work performed at construction sites include working hours of workers engaged at construction sites during the regular working time and overtime work, for all the workers in enterprises from the field of construction, as well as in the units that perform construction activity and are in composition of non-construction enterprises.*

*Average net wages (salaries) of the employees', without taxes and contributions (according to the methodology applied by Statistical Office of Serbia) are represented by wages (salaries) - gross, reduced for taxes and contributions. Employees' wages (salaries) – gross consist of: wages realized by employees for work done and time spent at work, higher wages, remunerations and other incomes.*

*According to the Law on Changes and Amendments to the Labor Relations ("Official Gazette of RS" No. 28/2001.), of 1.6.2001 the salaries of the employees are recorded on the gross calculation basis.*

*Nominal monetary aggregate – money supply M1 is presented as a monthly balance and it is defined as the sum of cash money in circulation and deposit money.*

*Deposit money covers resources on giro and current accounts and resources of municipality government with unlimited payments.*

*Nominal monetary aggregate – money supply M2 is presented as a monthly balance and it is defined as a sum of money supply M1 and Dinars deposits money (short-term and long-term).*

*Nominal monetary aggregate – money supply M3 is presented as a monthly balance and it is defined as a sum of money supply M2 and devises deposits money (without old devises savings).*

**Каматне стопе су дате на месечном нивоу**

Сви подаци су дати на месечном нивоу на бази просека претходне године (=100), укључујући и токове монетарних агрегата. Изузетак чини већина серија о ценама које су представљене и ланчаним индексима (претходни месец = 100). Ово је учињено да би се прегледније пратиле месечне промене цена.

Пре кратке анализе сваке области економске активности, дат је **списак** презентованих серија.

***Interest rates are given on monthly level.***

*All data present monthly series based on the preceding year average (= 100), including the trends of monetary aggregates. The exception are the most of the series on prices represented by base indices as well as by the chain monthly indices (preceding month = 100). This has been done in order to obtain a better insight on monthly changes of prices.*

*For each economic activity sector, before short analytic comments, there is a **list** of the presented series.*

*CIP* – Каталогизација у публикацији  
Народна библиотека Србије, Београд

311

**ТРЕНДОВИ** = *Trends* / Република Србија.  
Републички завод за статистику ; за издавача  
Драган Вукмировић . - 2004 (март) - . -  
Београд (Милана Ракића 5) : Републички  
завод за статистику , 2004- (Београд :  
Републички завод за статистику) . - 29 *cm*

*ISSN* 1820-1148 = Трендови - Република  
Србија. Републички завод за статистику  
*COBISS. SR-ID* 114642700



**Штампа:**

**Република Србија,**

**Републички завод за статистику Србије**  
Београд, Милана Ракића 5

*Printed by:*

*Republic of Serbia,*

*Statistical Office of the Republic of Serbia*  
*Belgrade, Milana Rakića 5*

**Тираж: 30**

*Circulation: 30*