



WWW.STAT.GOV.RS

T ТЕНДОВИ RENDS

- ТЕМАТСКИ ТЕКСТОВИ
SUBJECT MATTER ISSUES
- АКТИВНОСТИ
ACTIVITIES
- ФИНАЛНА ТРАЖЊА
FINAL DEMAND
- СПОЉНА ТРГОВИНА
EXTERNAL TRADE
- ЗАПОСЛЕНОСТ
EMPLOYMENT
- РАСПОДЕЛА
DISTRIBUTION
- ЦЕНЕ
PRICES
- МОНЕТАРНИ СЕКТОР
MONETARY SECTOR

РЕПУБЛИКА СРБИЈА
РЕПУБЛИЧКИ ЗАВОД ЗА СТАТИСТИКУ

REPUBLIC OF SERBIA
REPUBLIC STATISTICAL OFFICE

ДЕЦЕМБАР **2010** DECEMBER

РЕПУБЛИКА СРБИЈА
РЕПУБЛИЧКИ ЗАВОД ЗА СТАТИСТИКУ

*REPUBLIC OF SERBIA
REPUBLIC STATISTICAL OFFICE*

www.stat.gov.rs

ISSN 1820-1148

ТРЕНДОВИ
TRENDS

ДЕЦЕМБАР
БЕОГРАД

2010

DECEMBER
BELGRADE

Издавач: Републички завод за статистику,
Београд, Милана Ракића 5

За издавача: др Драган Вукмировић,
директор

The publisher: Republic Statistical Office,
Beograd, Milana Rakića 5

For the publisher: Dragan Vukmirivić, PhD
Director

Редакција:

др Миладин Ковачевић - руководилац
Мирослав Јанковић
мр Драги Стојиљковић
мр Милена Раданов-Радичев
мр Нада Ђерић

Editorial board:

Miladin Kovačević, PhD - Editorial Chief
Miroslav Janković
Dragi Stojiljković, MSc.
Milena Radanov-Radičev, MSc.
Nada Đerić, MSc.

Анализа података и графикана: мр Нада Ђерић

База података: мр Нада Ђерић

Унос података и програмирање: мр Нада Ђерић,
Милена Миловановић,
мр Милена Раданов-Радичев

Графикони и табеле: мр Милена Раданов-Радичев,
мр Нада Ђерић,
Весна Златановић

Методологија: мр Нада Ђерић,
мр Милена Раданов-Радичев

Уређивање тематских прилога:
мр Милена Раданов-Радичев,
мр Нада Ђерић

Лектура: Емилија Видановић

Превод: мр Милена Раданов-Радичев,
мр Нада Ђерић,
Весна Аралица

Интернет технологија: мр Нада Ђерић,
Ирена Димић

Дизајн корица: мр Милена Раданов-Радичев

Израда корица: Јован Ђерић

Analysis of data and graphs: *Nada Đerić, MSc.*

Data base: *Nada Đerić, MSc.*

Data entry and programming: *Nada Đerić, MSc.,*
Milena Milovanović,
Milena Radanov-Radičev, MSc

Graphs and tables: *Milena Radanov-Radičev, MSc.,*
Nada Đerić, MSc.
Vesna Zlatanović

Methodology: *Nada Đerić, MSc.,*
Milena Radanov-Radičev, MSc.

Editing subject matter issues:
Milena Radanov-Radičev, MSc.,
Nada Đerić, MSc.

Proof-reading: *Emilija Vidanović*

Translating: *Milena Radanov-Radičev, MSc.,*
Nada Đerić, MSc.,
Vesna Aralica

Internet technology: *Nada Đerić, MSc.,*
Irena Dimić

Design of covers: *Milena Radanov-Radičev, MSc*

Covers made by: *Jovan Đerić*

Тематски прилози и коментари изражавају мишљења аутора и, према томе, не представљају званичне ставове матичне институције.

Subject matter issues and comments express the opinions and the attitudes of the authors, therefore they should not be taken as official attitudes of the home office.

Децембарски број ТРЕНДОВА, стандардно доноси заокружене податке за првих девет месеци текуће године за серије из области саобраћаја и грађевинарства, као и податке за првих једанаест месеци за готово све остале серије које се презентују у овој публикацији.

Изузетно, серије: Цене на мало и Трошкови живота, садрже податке за свих дванаест месеци 2010. године.

Имајући у виду да је крај године моменат када се циклуси затварају, прогнозе за серије **Индустријска производња - укупно** и **Индустријска производња - прерађивачка индустрија**, дајемо само за један месец унапред, чиме одступамо од стандарда током године да за те серије дајемо прогнозе за наредна три месеца.

У табелама у публикацији, у којима се дају подаци за односне серије, за које се даје и прогноза, последњи податак је прогнозирана вредност, и истакнут је у односу на остале податке о реализованим вредностима.

As before, December 2010 issue of TRENDS publication presents data series for the first eight months of 2010 for transport and construction series, and the data for the first eleven months 2010 for most of the series presented.

The exception is with series Retail prices and Consumer prices which are one month longer (there are available data for twelve months in 2010).

*Considering that the end of the year is the moment when series round their cycles, the forecasts for series **Industrial production - total**, and **Industrial production - manufacturing**, are presented with the forecast for one month ahead, what differs from the standard pattern during a year, to present forecasts for these two series three months ahead.*

In the text tables of the publication, presenting data for the series that have been forecasted, the last one value is the forecast and is bolded to differ from the realized values.

С а д р ж а ј	Страна <i>Page</i>	<i>Contents</i>
Активности	<i>1</i>	<i>Activities</i>
Финална тражња	<i>7</i>	<i>Final demand</i>
Спољна трговина	<i>13</i>	<i>External trade</i>
Запосленост	<i>21</i>	<i>Employment</i>
Расподела	<i>25</i>	<i>Distribution</i>
Цене	<i>29</i>	<i>Prices</i>
Монетарни сектор	<i>35</i>	<i>Monetary sector</i>
Методолошка објашњења	<i>39</i>	<i>Methodological explanations</i>

Активности

Activities

Серије базних индекса (просек 2009=100)

Base indices series (average 2009=100)

Шифра Code	Назив Title
01000	Индустријска производња - укупно /са прогнозом за три месеца/ Industrial production - total /with 3 months ahead forecast/
01001	Индустријска производња - енергија Industrial production - energy
01002	Индустријска производња - интермедијарни производи, осим енергије Industrial production - intermediary products, except energy
01003	Индустријска производња - капитални производи Industrial production - capital products
01004	Индустријска производња - трајни производи за широку потрошњу Industrial production - durable products for consumption
01005	Индустријска производња - нетрајни производи за широку потрошњу Industrial production - non-durable products for consumption
01300	Индустријска производња - вађење руда и камена Industrial production - mining and quarrying
01400	Индустријска производња - прерађивачка индустрија /са прогнозом за три месеца/ Industrial production - manufacturing /with 3 months ahead forecast/
01500	Индустријска производња - производња и дистрибуција електричне енергије, гаса и воде Industrial production - electricity, gas and water
01031	Часови рада на градилиштима - предузећа (квартална серија) Hours of work on construction sites - enterprises (quarterly series)
01040	Обим услуга у саобраћају - укупно Volume of transport services - total
01047	Обим услуга у путничком саобраћају - укупно Volume of services in passengers' transport - total
01054	Обим услуга у теретном саобраћају - укупно Volume of services in freights' transport - total
01070	Ноћења туриста - укупно Tourist nights - total
01071	Ноћења туриста - домаћи Tourist nights - domestic
01072	Ноћења туриста - страни Tourist nights - foreign

АКТИВНОСТИ

Укупна индустријска производња је у првих једанаест месеци 2010. већа за 3,2%, у односу на исти период претходне године. У тећем кварталу 2010. године, укупна производња је већа за 3,7%, у односу на трећи квартал 2009. године. Индустријска производња је, у односу на претходни месец, већа у септембру за 13,1% и октобру за 0,1%, док је у новембру мања за 2,1%. У односу на исте месеце претходне године, у септембру производња расте по стопи од 3%, док пада у октобру и новембру по стопама од 3% и од 0,7%. У односу на просек 2009. године, производња је већа у септембру, октобру и новембру за 12,6%, 12,7%, односно за 10,3%, респективно.

Посматрано по секторима, у односу на просек 2009. године, за првих једанаест месеци 2010. године, остварене су стопе раста у сектору вађење руде и камена од 13,3%, у прерађивачкој индустрији од 3,1%, а у производњи и дистрибуцији електричне енергије, гаса и воде пад од 5,2%.

Унутар економских групација производа, у првих једанаест месеци 2010, у односу на исти период 2009. године, производња је забележила стопе: у производњи енергије за -0,3%, интермедијалних производа, осим енергије за 12,1%, капиталних производа за -8,4%, трајних производа за широку потрошњу за 2,7% и нетрајних производа за широку потрошњу за 1,3%.

Грађевинска активност, мерена часовима рада на градилиштима предузећа, у првих девет месеци 2010. мања је за 13,6%, у односу на исти период претходне године и мања од просека 2009. године за 14,3%. У трећем кварталу 2010. мања је за 10,1% у односу на трећи квартал претходне године, такође је мања од просека 2009. године за 4,6%.

Обим укупне саобраћајне активности у трећем кварталу 2010. године већи је за 24,3% од просека 2009, а за 5,3% од укупно остварених услуга у трећем кварталу 2009. године. У првих девет месеци 2010. саобраћајна активност је већа за 5,4% него у истом периоду 2009. и такође је већа за 7,3% од просека 2009. године.

Туристичка активност, мерена укупним бројем ноћења туриста, месечно опада у септембру (за 22,9%), октобру (за 0,4%) и новембру (за 36,8%). Годишње стопе за септембар, октобар и новембар износе 11%, 9,1% и 19,6%. У односу на просек 2009. године, ноћења расту у септембру за 9,7%, октобру за 9,3%, док у новембру падају за 30,9%. За првих једанаест месеци 2010. остварено је 6,7% мање ноћења у односу на исти период 2009. године. У истом периоду, број ноћења домаћих туриста бележи пад за 7,9% а број ноћења страних туриста пад за 2,4%, у односу на првих једанаест месеци 2009. године.

ACTIVITIES

Total industrial production, in the first eleven months of 2010, recorded 3.2% increase with the respect to the same period previous year. In the third quarter of 2010, it recorded 3.7% increase with respect to the third quarter of the previous year. In September and in October, industrial production increased by 13.1% and by 0.1%, but in November it decreased by 2.1% comparing to the previous month. In September, October and November, total industrial production recorded rates: 3%, -3% and -0.7% in comparison to the previous September, October and November, respectively. Production in September, October and November, recorded rates with the respect to the average production in 2009: 12.6%, 12.7% and 10.3%, respectively.

Observed by sectors, industrial production in the first eleven months of 2010 recorded rates: in mining and quarrying sector 13.3%, in manufacturing 3.1% and in electricity, gas and water supply -5.2%, with respect the to average in 2009.

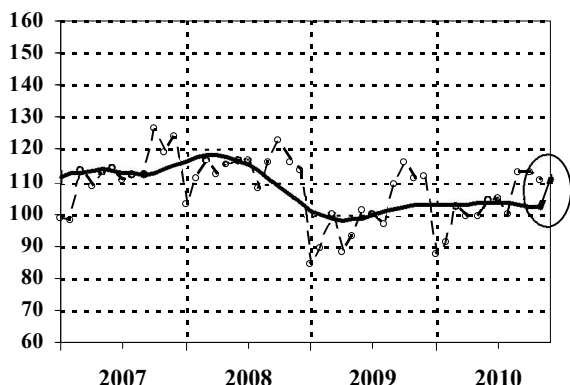
Comparing by economic use, with respect to the same period in 2009, the realized rates in the first eleven months of 2010 were: in production of energy -0.3%, in intermediary production, except energy 12.1%, in production of capital goods -8.4%, in production of durable products for consumption 2.7% and in production of non-durable products for consumption 1.3%.

The volume of construction activity, expressed by hours of work on construction sites in enterprises, in the first nine months of 2010, recorded 13.6% decrease with the respect to the same period previous year, and it recorded 14.3% decrease below the average in 2009. In the third quarter of 2010, it was 10.1% below the level attained in the third quarter of the previous year, and it was 4.6% below the average in 2009, too.

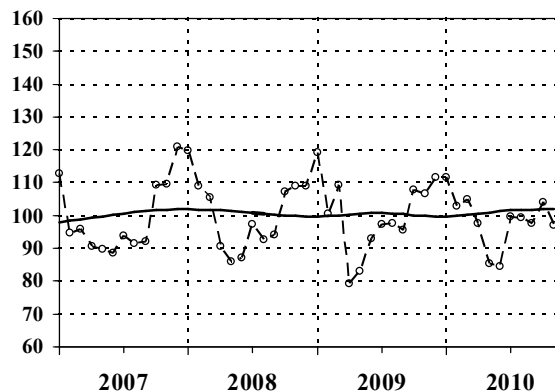
The volume of transport activities in the third quarter of 2010 was 24.3% above the average in 2009. This activity increased by 5.3% in comparison to the third quarter of the previous year. In the first nine months in 2010, the transport activities increased by 5.4% with the respect to same period of the previous year, and it increased by 7.3% with respect to the average in 2009.

Tourist activity, measured by total number of tourist nights, decreased in September by 22.9%, in October by 0.4% and in November by 36.8% (monthly rates). Annual rates in September, October and November were 11%, 9.1% and 19.6%, respectively. With respect to the average in 2009, there were increases recorded: 9.7% in September, 9.3% in October, but it decreased in November by 30.9%. In the first eleven months in 2010, tourist activity was 6.7% below the level realized in the same period previous year. In the observed period, the number of domestic tourist nights decreased by 7.9%, and the number of foreign tourist nights decreased by 2.4%, compared to the first eleven months in 2009.

01000 Индустриска производња - укупно
(са прогнозом за један месец)
Industrial production - total
(with 1 month ahead forecast)



01001 Индустриска производња - енергија
Industrial production - energy



Ø 2009=100

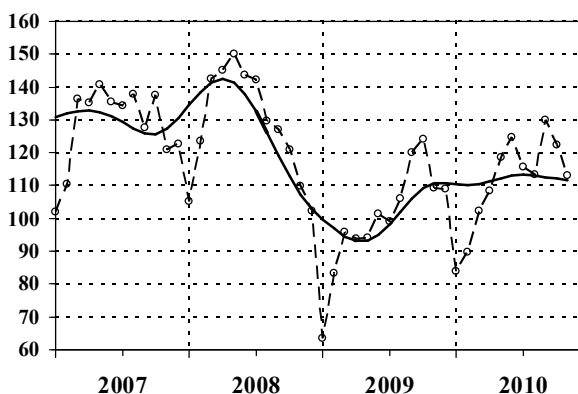
— тренд - циклус компонента / trend - cycle component
- - o - - оригинална серија / original series

Серија Series	Год. Year	I Jan	II Feb	III Mar	IV Apr	V May	VI Jun	VII Jul	VIII Aug	IX Sep	X Oct	XI Nov	XII Dec
01000	2008	102.8	110.7	116.6	112.1	115.0	116.3	116.7	107.7	115.7	122.8	115.6	113.2
01000	2009	84.4	89.0	99.7	88.2	92.9	101.3	99.5	96.6	109.3	116.2	111.1	111.8
01000	2010	87.4	91.0	102.2	99.1	99.0	104.2	104.6	99.9	112.6	112.7	110.3	111.0
01001	2008	119.7	109.0	105.4	90.7	85.9	87.0	97.2	92.7	94.2	107.3	109.1	109.1
01001	2009	119.1	100.4	109.2	79.2	83.1	92.8	97.2	97.5	95.6	107.8	106.6	111.5
01001	2010	111.6	103.0	104.9	97.7	85.4	84.5	99.7	99.5	97.7	104.0	97.1	

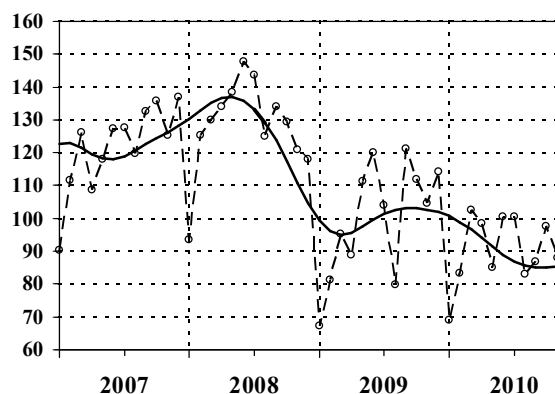
Напомена: Индекс за децембар 2010. за серију 01000 је прогнозиран.

Footnote: Index for December 2010, for series 01000 is predicted.

01002 Индустриска производња - интермедијарни производи, осим енергије
Industrial production - intermediary products, except energy



01003 Индустриска производња - капитални производи
Industrial production - capital products



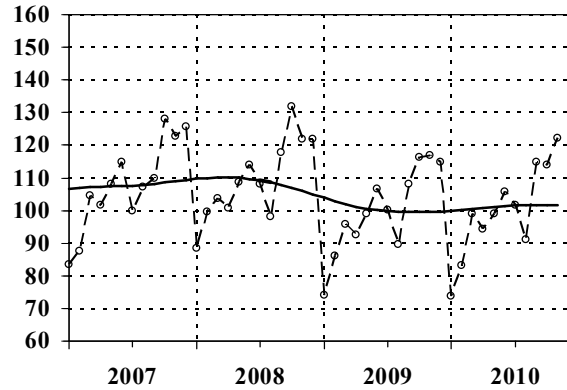
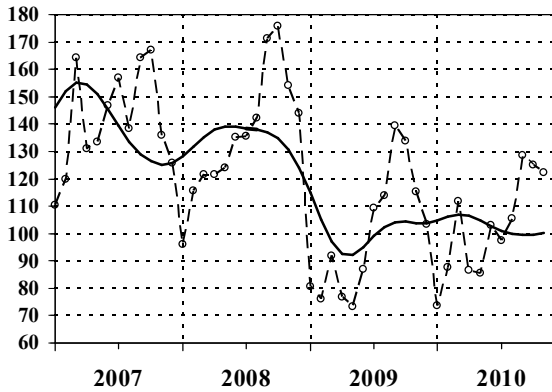
Ø 2009=100

— тренд - циклус компонента / trend - cycle component
- - o - - оригинална серија / original series

Серија Series	Год. Year	I Jan	II Feb	III Mar	IV Apr	V May	VI Jun	VII Jul	VIII Aug	IX Sep	X Oct	XI Nov	XII Dec
01002	2008	105.3	123.7	142.4	145.1	150.0	143.7	142.3	129.7	127.2	121.0	109.8	102.3
01002	2009	63.5	83.2	95.9	93.9	94.2	101.3	99.2	106.1	120.0	124.2	109.4	109.1
01002	2010	83.9	89.8	102.2	108.5	118.6	124.8	115.7	113.4	130.0	122.3	113.0	
01003	2008	93.5	125.2	130.0	134.1	138.4	147.9	143.8	125.0	134.0	129.5	120.9	118.1
01003	2009	67.4	81.4	95.3	89.0	111.3	120.1	103.9	79.7	121.3	111.8	104.5	114.3
01003	2010	69.0	83.4	102.7	98.4	85.1	100.6	100.5	82.9	86.7	97.7	87.9	

01004 Индустриска производња
- трајни производи за широку потрошњу
Industrial production
- durable products for consumption

01005 Индустриска производња
- нетрајни производи за широку потрошњу
Industrial production
- non-durable products for consumption



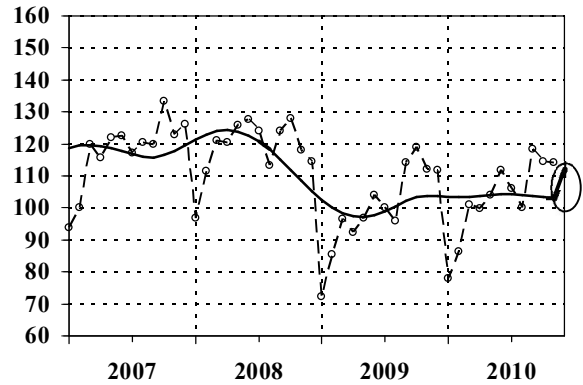
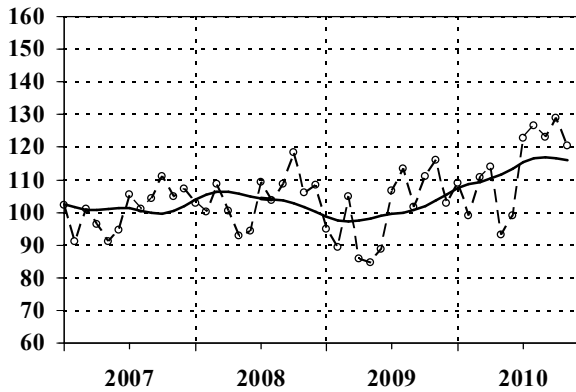
Ø 2009=100

— тренд - циклус компонента / trend - cycle component
- - o - - оригинална серија / original series

Серија Series	Год. Year	I Jan	II Feb	III Mar	IV Apr	V May	VI Jun	VII Jul	VIII Aug	IX Sep	X Oct	XI Nov	XII Dec
01004	2008	95.9	115.6	121.7	121.7	124.0	135.2	135.7	142.3	171.2	175.7	154.2	143.9
01004	2009	80.5	76.0	91.9	76.7	73.3	86.9	109.2	113.8	139.3	133.8	115.3	103.3
01004	2010	73.7	87.7	111.8	86.5	85.4	103.1	97.6	105.4	128.4	125.0	122.1	
01005	2008	88.4	99.5	103.8	100.7	108.8	113.9	108.0	98.0	117.7	131.8	121.8	122.0
01005	2009	74.1	86.1	95.8	92.5	99.0	106.6	100.2	89.6	108.2	116.2	116.9	114.8
01005	2010	73.7	83.2	99.0	94.3	99.1	105.8	101.5	91.1	114.9	114.0	122.3	

01300 Индустриска производња
- вађење руда и камена
Industrial production
- mining and quarrying

01400 Инд. производња - прерађивачка инд.
(са прогнозом за један месец)
Industrial production - manufacturing
(with 1 month ahead forecast)



Ø 2009=100

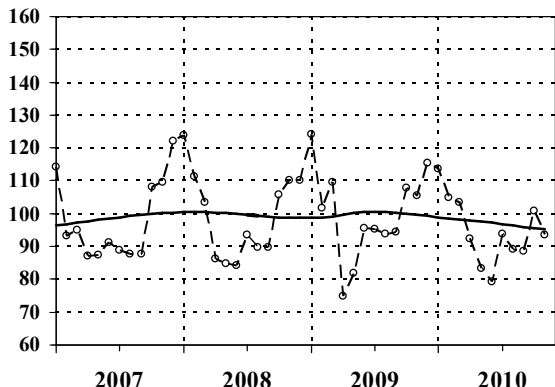
— тренд - циклус компонента / trend - cycle component
- - o - - оригинална серија / original series

Серија Series	Год. Year	I Jan	II Feb	III Mar	IV Apr	V May	VI Jun	VII Jul	VIII Aug	IX Sep	X Oct	XI Nov	XII Dec
01300	2008	102.9	100.3	108.6	100.6	92.9	94.3	109.4	103.7	108.6	118.5	106.0	108.3
01300	2009	94.9	89.4	105.0	85.8	84.6	88.8	106.5	113.5	101.5	111.1	116.0	102.9
01300	2010	109.0	99.0	110.8	114.0	93.1	98.9	122.8	126.5	123.1	128.9	120.5	
01400	2008	96.8	111.4	121.1	120.4	125.8	127.6	124.1	113.3	124.0	128.0	118.1	114.6
01400	2009	72.3	85.4	96.4	92.2	96.8	104.0	100.1	95.8	114.3	119.0	112.2	111.8
01400	2010	78.1	86.4	101.1	99.7	104.0	111.7	106.0	100.1	118.4	114.5	114.1	112.1

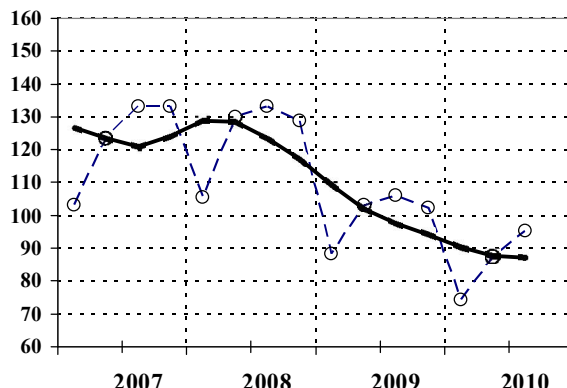
Напомена: Индекс за децембар 2010. за серију 01400 је прогнозиран.

Footnote: Index for December 2010, for series 01400 is predicted.

01500 Индустриска производња - производња и дистрибуција електричне енергије, гаса и воде
Industrial production - electricity, gas and water



01031 Часови рада на градилиштима - предузећа (квартална серија)
Hours of work on construction sites - enterprises (quarterly series)

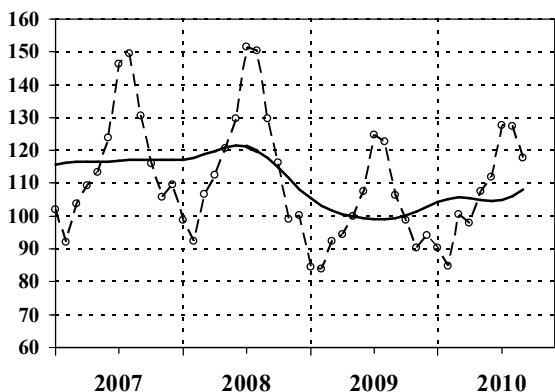


Ø 2009=100

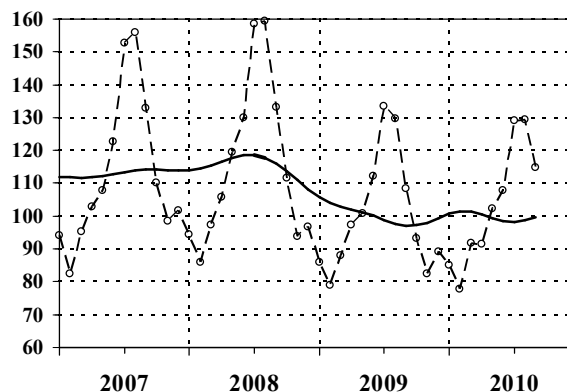
— тренд - циклус компонента / trend - cycle component
 -○- оригинална серија / original series

Серија / Series	Год. / Year	I / Jan	II / Feb	III / Mar	IV / Apr	V / May	VI / Jun	VII / Jul	VIII / Aug	IX / Sep	X / Oct	XI / Nov	XII / Dec	
01500	2008	123.8	111.2	103.3	86.3	84.9	84.2	93.4	89.6	89.8	105.9	110.2	110.2	
01500	2009	124.2	101.8	109.6	74.9	81.8	95.5	95.2	93.8	94.4	107.9	105.6	115.3	
01500	2010	113.6	104.8	103.4	92.4	83.3	79.2	93.7	89.1	88.6	100.8	93.6		
01031	2008	I			105.4	II			130.1	III			128.8	IV
01031	2009				88.3				103.2				102.4	
01031	2010				74.4				87.4					

01040 Обим услуга у саобраћају - укупно
Volume of transport services - total



01047 Обим услуга у путничком саобраћају - укупно
Volume of services in passengers' transport - total



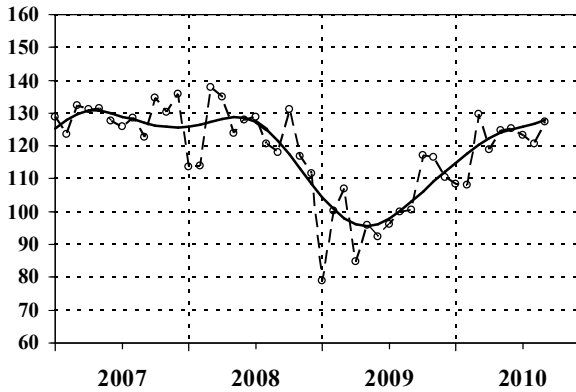
Ø 2009=100

— тренд - циклус компонента / trend - cycle component
 -○- оригинална серија / original series

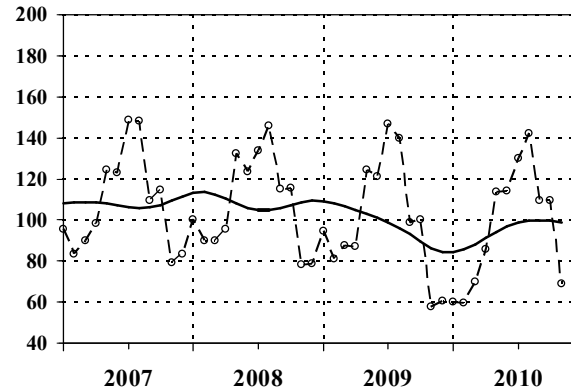
Серија / Series	Год. / Year	I / Jan	II / Feb	III / Mar	IV / Apr	V / May	VI / Jun	VII / Jul	VIII / Aug	IX / Sep	X / Oct	XI / Nov	XII / Dec
01040	2008	98.9	92.4	106.6	112.6	120.5	129.7	151.6	150.5	129.8	116.3	99.1	100.1
01040	2009	84.4	84.0	92.3	94.3	99.8	107.6	124.7	122.8	106.5	98.9	90.4	94.2
01040	2010	90.4	84.9	100.5	97.9	107.4	111.9	127.7	127.3	117.8			
01047	2008	94.4	85.9	97.2	105.8	119.5	130.1	158.5	159.5	133.3	111.7	93.8	96.6
01047	2009	86.0	79.0	88.0	97.2	100.9	112.2	133.4	129.8	108.4	93.3	82.5	89.3
01047	2010	85.0	77.9	91.7	91.5	102.2	107.8	129.0	129.3	114.9			

Напомена: Индекси услуга у саобраћају – укупно, су без поштанских активности и телекомуникација.
 Footnote: Indices for transport services – total, do not include postal activities and telecommunication.

01054 Обим услуга у теретном саобраћају
- укупно
Volume of services in freights' transport
- total



01070 Ноћења туриста
- укупно
Tourist nights
- total

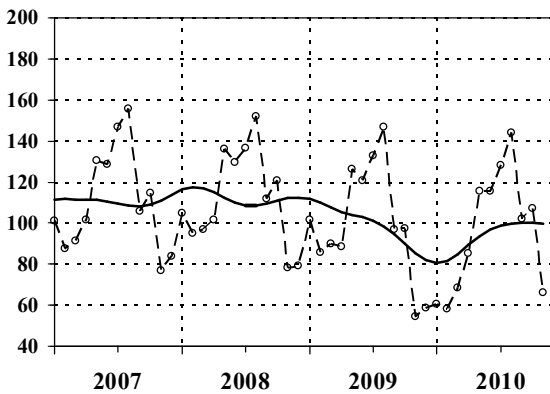


Ø 2009=100

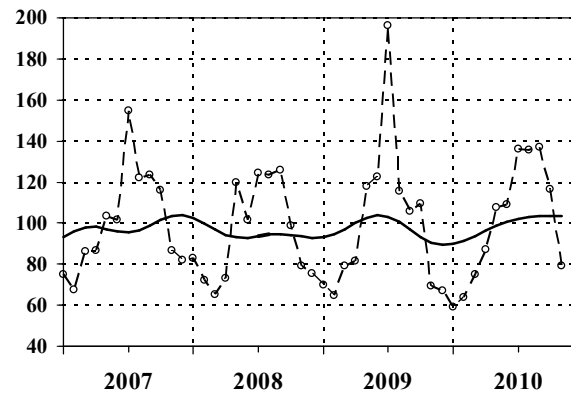
— тренд - циклус компонента / trend - cycle component
-○- оригинална серија / original series

Серија Series	Год. Year	I Jan	II Feb	III Mar	IV Apr	V May	VI Jun	VII Jul	VIII Aug	IX Sep	X Oct	XI Nov	XII Dec
01054	2008	113.7	113.9	137.9	134.9	123.8	128.0	128.8	120.6	118.1	131.2	116.9	111.6
01054	2009	78.9	100.2	106.8	84.9	96.0	92.5	96.2	99.9	100.4	117.2	116.7	110.3
01054	2010	108.3	108.0	129.7	119.0	124.8	125.4	123.4	120.7	127.4			
01070	2008	100.1	90.1	89.9	95.4	132.5	123.4	133.8	145.7	115.0	115.8	78.4	78.5
01070	2009	94.7	81.1	87.5	87.2	124.6	121.0	146.7	139.9	98.8	100.2	57.8	60.4
01070	2010	60.1	59.4	69.7	85.5	113.8	114.2	129.8	142.3	109.7	109.3	69.1	

01071 Ноћења туриста
- домаћи
Tourist nights
- domestic



01072 Ноћења туриста
- страни
Tourist nights
- foreign



Ø 2009=100

— тренд - циклус компонента / trend - cycle component
-○- оригинална серија / original series

Серија Series	Год. Year	I Jan	II Feb	III Mar	IV Apr	V May	VI Jun	VII Jul	VIII Aug	IX Sep	X Oct	XI Nov	XII Dec
01071	2008	104.9	95.1	96.8	101.6	136.0	129.5	136.4	151.8	112.0	120.5	78.1	79.4
01071	2009	101.5	85.7	89.8	88.7	126.5	120.7	132.9	146.7	96.8	97.6	54.6	58.6
01071	2010	60.5	58.2	68.3	85.1	115.5	115.6	128.0	144.1	102.2	107.3	66.2	
01072	2008	82.9	72.1	65.1	73.1	119.9	101.6	124.6	123.7	125.7	98.7	79.4	75.3
01072	2009	69.8	64.6	79.4	81.7	117.9	122.5	196.5	115.6	105.8	109.6	69.6	66.9
01072	2010	58.9	63.7	74.9	87.0	107.7	109.0	136.3	135.8	137.0	116.7	79.4	

Финална тражња

Final demand

Серије базних индекса (просек 2009=100)

Base indices series (average 2009=100)

Шифра	Назив
Code	Title
02000	Залихе готових производа у индустријској производњи - укупно <i>Stocks of manufactured goods in industrial production - total</i>
02001	Залихе готових производа у индустријској производњи - енергија <i>Stocks of manufactured goods in industrial production - energy</i>
02002	Залихе готових производа у индустријској производњи - интермедијарни производи, осим енергије <i>Stocks of manufactured goods in industrial production - intermediary goods, except energy</i>
02003	Залихе готових производа у индустријској производњи - капитални производи <i>Stocks of manufactured goods in industrial - capital goods</i>
02004	Залихе готових производа у индустријској производњи - трајни производи за широку потрошњу <i>Stocks of manufactured goods in industrial - durable goods for consumption</i>
02005	Залихе готових производа у индустријској производњи - нетрајни производи за широку потрошњу <i>Stocks of manufactured goods in industrial - non-durable goods for consumption</i>
02300	Залихе готових производа у индустријској производњи - вађење руда и камена <i>Stocks of manufactured goods in industrial - mining and quarrying</i>
02400	Залихе готових производа у индустријској производњи - прерађивачка индустрија <i>Stocks of manufactured goods in industrial - manufacturing</i>
04020	Промет робе у трговини на мало у предузећима, у текућим ценама - укупно <i>Turnover of goods in retail trade in enterprises, in current prices - total</i>
01050	Промет робе у трговини на мало у предузећима, у сталним ценама - укупно <i>Turnover of goods in retail trade in enterprises, in constant prices - total</i>
09010	Бруто наплата јавних прихода - укупно <i>Collection of public revenues - total</i>
09011	Приходи и примања буџета - укупно <i>Revenues and receipts of budget - total</i>
10010	Приходи организација социјалног осигурања - укупно <i>Revenues of social security organizations - total</i>

ФИНАЛНА ТРАЖЊА

FINAL DEMAND

Укупне залихе готових индустријских производа у првих једанаест месеци 2010. мање су за 7,6% у односу на исти период претходне и за 8% од просека 2009. године. Укупне залихе расту по месечним стопама у септембру од 6,3%, октобру 6,5% и новембару по месечној стопи од 5,8%. У односу на исте месеце 2009. године, укупне залихе готових производа бележе пад за 5,9% у септембру, за 9,3% октобру и за 7,1% у новембру 2010. године.

Посматрано по секторима (јануар-новембар 2010/јануар-новембар 2009) залихе бележе пад у оба сектора, вађење руде и камена за 10,4% и у прерађивачкој индустрији за 7,5%.

У периоду јануар-новембар 2010, у односу на исти период 2009. године, смањене су залихе енергије (за 17,1%), залихе интермедијарних производа, осим енергије (за 2,3%), залихе трајних производа (за 15,7%) и залихе нетрајних производа за ширу потрошњу (за 9%), док су повећане залихе капиталних производа (за 3,9%).

Промет робе у трговини на мало у предузећима, у текућим ценама је у септембру, у односу на август, мањи за 1,1%, а у сталним за 2,3%. У октобру 2010. промет на мало у текућим ценама већи је за 5,5%, а у сталним ценама за 4,1%, док је у новембру у текућим ценама мањи за 5,4%, а у сталним ценама за 6,8%, у односу на промет остварен у претходном месецу. У периоду јануар - новембар 2010. у односу на исти период 2009. године, промет робе у трговини на мало већи је у текућим ценама за 6,1%, а у сталним ценама мањи за 1,1%.

Укупна наплата јавних прихода за финансирање јавне потрошње је у првих једанаест месеци 2010. већа, номинално за 6,5% (реално за 1%), у односу на исти период 2009. године. У периоду јануар - новембар 2010, приходи и примања буџета и других корисника већи су номинално за 5,8% (реално за 0,4%) у односу на исти период претходне године, док су приходи организација социјалног осигурања повећани номинално за 8,7% (реално за 3,1%).

Квартално посматрано, динамичнији међугодишњи раст у трећем кварталу имали су приходи фондова социјалног осигурања (који су номинално већи за 10,3%, реално за 4,2%) у односу на укупно наплаћене приходе (номинално су већи за 0,9%, реално мањи за 4,7%) и приходи и примања буџета (номинално су мањи за 1,9%, реално за 7,4%).

Total stocks of finished industrial products in the first eleven months in 2010 decreased by 7.6%, comparing to the same period in 2009, and by 8% comparing to the average in 2009. Total stocks in September increased by 6.3%, in October by 6.5% and in November by 5.8%, monthly rate. With respect to the same months of the previous year, total stocks decreased by 5.9% in September, by 9.3% in October and by 7.1% in November 2010.

Observed by sectors, industrial production in period January - November in 2010, comparing to same period 2009, recorded rates: in mining and quarrying sector -10.4% and in manufacturing -7.5%.

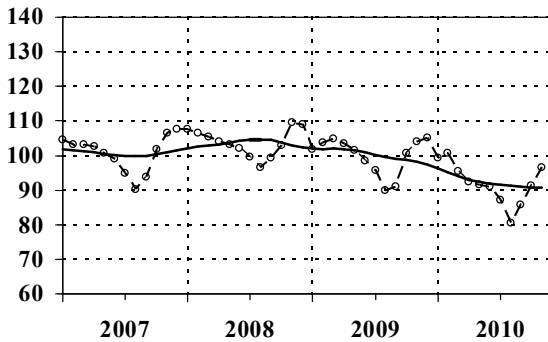
In the period January-November 2010, compared to the same period in 2009, there was decrease in stocks of energy by 17.1%, as well as stocks of intermediary goods, except energy by 2.3%, in stocks of durable goods by 15.7% and stocks of non-durable consumer goods by 9%, while stocks of capital goods increased by 3.9%.

Turnover of goods in retail trade in enterprises decreased in September, with respect to August, by 1.1% (current prices) and by 2.3% (constant prices). In October it increased by 5.5% (current prices), and by 4.1% (constant prices), while in November 2010, it decreased by 5.4% (current prices), and by 6.8% (constant prices), comparing to the previous month. In the period January - November 2010, turnover of goods in retail trade in enterprises increased by 6.1% (current prices), but it decreased by 1.1% (constant prices), comparing to the same period of the previous year.

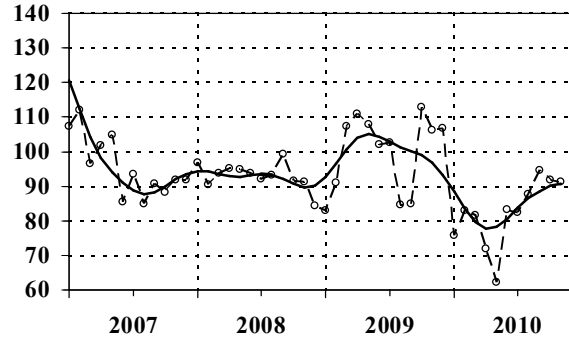
Collection of gross public revenues for financing public consumption increased nominally by 6.5% (in real terms it decreased by 1%) in the first eleven months in 2010, comparing to the first eleven months in 2009. In the same period, budget and other users' revenues increased nominally by 5.8%, (in real terms by 0.4%), and social security organizations revenues recorded 8.7% nominal increase, and 3.1% the real one, with respect to the same period last year.

Quarterly observed, in the third quarter, more dynamical yearly growth was recorded in social security organizations (nominally 10.3%, in real terms 4.2%) than the growth in collection of gross public revenues (nominally 0.9%, in real terms -4.7%) and in budget incomes and revenues (nominally -1.9%, in real terms -7.4%).

02000 Залихе готових производа у инд. производњи
- укупно
Stocks of manufactured goods in ind. production
- total



02001 Залихе готових производа у инд. производњи
- енергија
Stocks of manufactured goods in ind. production
- energy

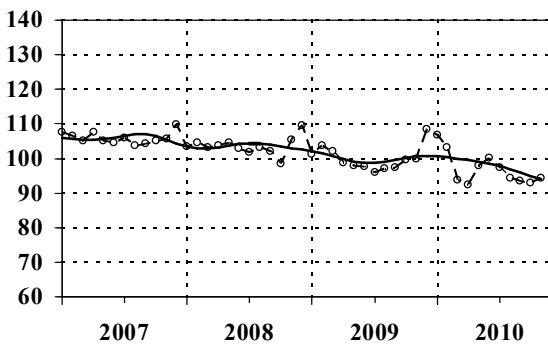


Ø 2009=100

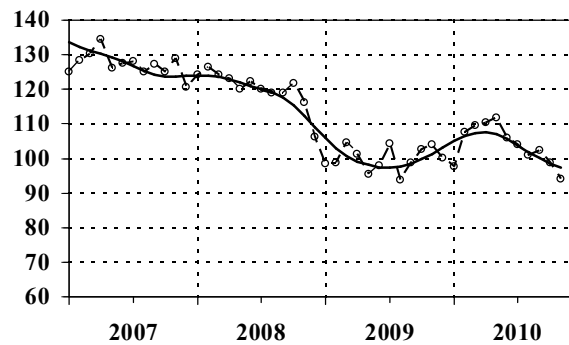
— тренд - циклус компонента / trend - cycle component
- - - оригинална серија / original series

Серија Series	Год. Year	I Jan	II Feb	III Mar	IV Apr	V May	VI Jun	VII Jul	VIII Aug	IX Sep	X Oct	XI Nov	XII Dec
02000	2008	107.6	106.5	105.3	104.0	103.1	102.1	99.5	96.5	99.4	103.0	109.6	109.0
02000	2009	101.9	103.7	104.9	103.4	101.5	98.6	95.7	89.8	91.1	100.7	104.0	105.0
02000	2010	99.4	100.8	95.4	92.3	91.6	91.1	87.1	80.6	85.7	91.3	96.6	
02001	2008	96.7	90.4	93.9	95.2	94.9	93.9	92.0	93.1	99.3	91.6	91.3	84.4
02001	2009	83.1	90.9	107.3	110.8	107.8	102.2	102.6	84.6	84.9	113.0	106.1	106.9
02001	2010	75.9	83.1	81.7	71.8	62.1	83.2	82.3	87.8	94.6	91.9	91.4	

02002 Залихе готових производа у инд. производњи
- интермедијарни производи, осим енергије
Stocks of manufactured goods in ind. production
- intermediary products, except energy



02003 Залихе готових производа у инд. производњи
- капитални производи
Stocks of manufactured goods in ind. production
- capital products

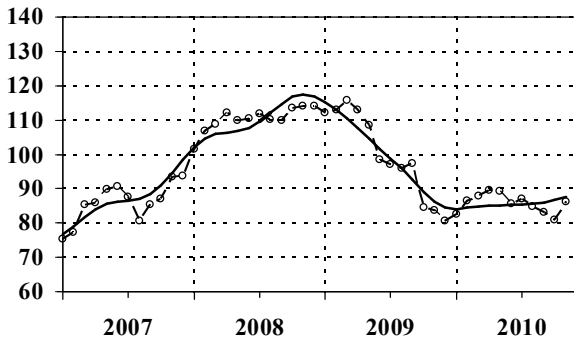


Ø 2009=100

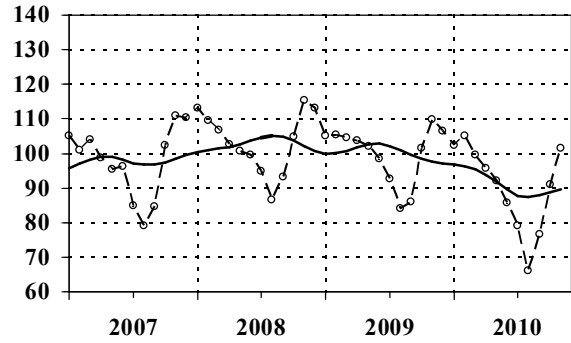
— тренд - циклус компонента / trend - cycle component
- - - оригинална серија / original series

Серија Series	Год. Year	I Jan	II Feb	III Mar	IV Apr	V May	VI Jun	VII Jul	VIII Aug	IX Sep	X Oct	XI Nov	XII Dec
02002	2008	103.4	104.6	103.1	103.8	104.5	103.0	101.9	103.3	102.0	98.6	105.4	109.5
02002	2009	101.3	103.7	102.1	98.8	97.9	97.7	96.1	97.0	97.4	99.5	99.9	108.4
02002	2010	106.9	103.2	93.9	92.3	97.9	100.2	97.4	94.2	93.6	92.9	94.2	
02003	2008	124.2	126.5	124.2	123.2	120.1	122.4	120.1	118.9	119.1	121.7	116.1	106.2
02003	2009	98.5	98.7	104.5	101.2	95.5	98.0	104.4	93.7	98.7	102.6	104.1	100.1
02003	2010	97.6	107.5	109.5	110.4	111.9	106.0	104.0	101.1	102.4	98.8	94.0	

02004 Залихе готових производа у инд. производњи
- трајни производи за широку потрошњу
Stocks of manufactured goods in ind. production
- durable products for consumption



02005 Залихе готових производа у инд. производњи
- нетрајни производи за широку потрошњу
Stocks of manufactured goods in ind. production
- non-durable products for consumption

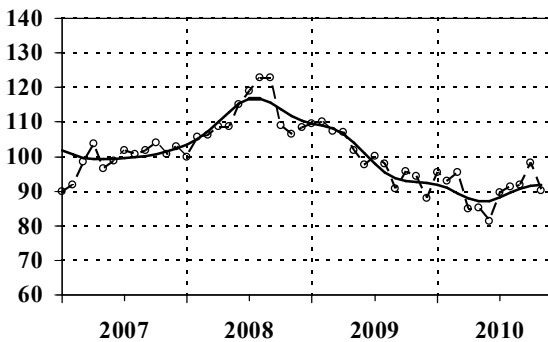


Ø 2009=100

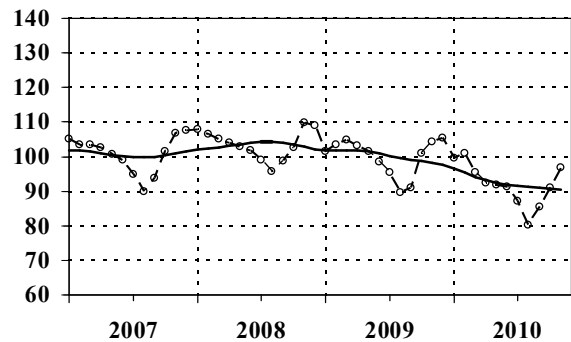
— тренд - циклус компонента / trend - cycle component
- - o - - оригинална серија / original series

Серија Series	Год. Year	I Jan	II Feb	III Mar	IV Apr	V May	VI Jun	VII Jul	VIII Aug	IX Sep	X Oct	XI Nov	XII Dec
02004	2008	101.5	106.7	108.8	112.2	109.8	110.4	111.8	110.1	109.8	113.6	114.1	114.1
02004	2009	112.1	112.9	115.7	112.9	108.4	98.6	97.2	96.0	97.4	84.5	83.8	80.5
02004	2010	82.6	86.5	87.9	89.5	89.4	85.6	86.9	84.9	83.1	80.8	86.3	
02005	2008	113.1	109.6	106.9	102.5	100.6	99.6	94.8	86.7	93.3	104.8	115.5	113.2
02005	2009	105.2	105.5	104.5	103.6	102.1	98.4	92.6	84.2	86.0	101.4	109.9	106.5
02005	2010	102.4	105.0	99.7	95.8	92.2	85.7	79.0	66.1	76.7	91.1	101.6	

02300 Залихе готових производа у инд. производњи
- вађење руда и камена
Stocks of manufactured goods in ind. production
- mining and quarrying



02400 Залихе готових производа у инд. производњи
- прерађивачка индустрија
Stocks of manufactured goods in ind. production
- manufacturing

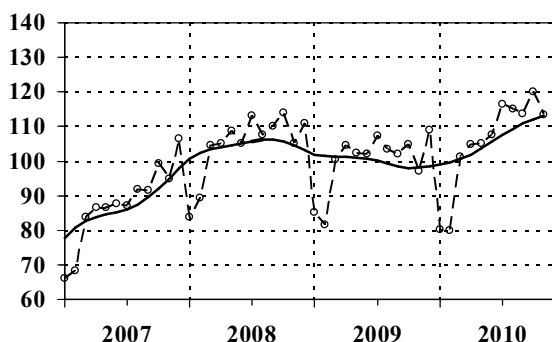


Ø 2009=100

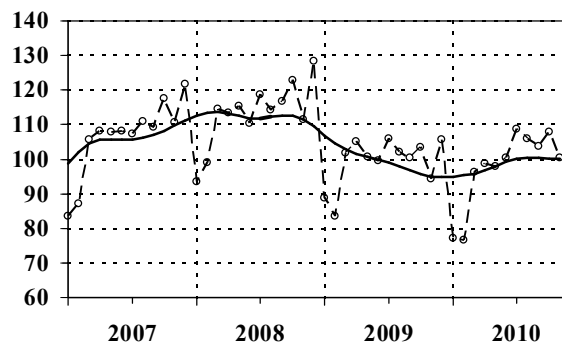
— тренд - циклус компонента / trend - cycle component
- - o - - оригинална серија / original series

Серија Series	Год. Year	I Jan	II Feb	III Mar	IV Apr	V May	VI Jun	VII Jul	VIII Aug	IX Sep	X Oct	XI Nov	XII Dec
02300	2008	99.9	105.6	106.2	108.6	108.8	115.0	119.0	122.7	122.8	109.1	106.4	108.4
02300	2009	109.6	110.2	107.2	107.1	101.7	97.6	100.2	97.9	90.7	95.7	94.2	87.9
02300	2010	95.5	93.0	95.3	84.9	85.2	81.3	89.7	91.2	91.9	98.2	90.1	
02400	2008	107.8	106.5	105.2	103.9	102.8	101.7	99.0	95.7	98.7	102.7	109.7	108.9
02400	2009	101.6	103.5	104.8	103.3	101.5	98.6	95.5	89.5	91.1	100.9	104.3	105.5
02400	2010	99.5	101.1	95.4	92.5	91.8	91.4	87.0	80.3	85.6	91.1	96.8	

04020 Промет робе у трговини на мало у предузећима, у текућим ценама - укупно
Turnover of goods in retail trade in enterprises, in current prices - total



01050 Промет робе у трговини на мало у предузећима, у сталним ценама - укупно
Turnover of goods in retail trade in enterprises, in constant prices - total

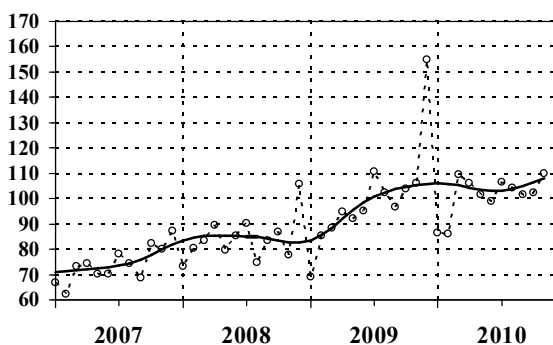


Ø 2009=100

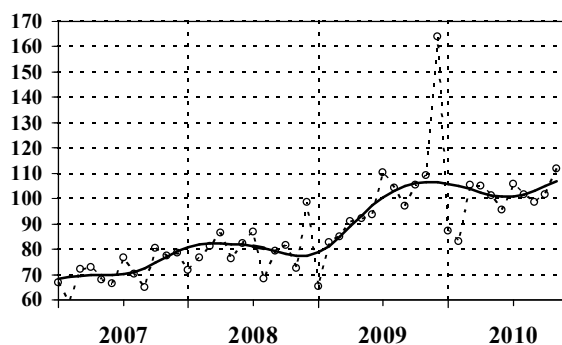
— тренд - циклус компонента / trend - cycle component
- - - оригинална серија / original series

Серија Series	Год. Year	I Jan	II Feb	III Mar	IV Apr	V May	VI Jun	VII Jul	VIII Aug	IX Sep	X Oct	XI Nov	XII Dec
04020	2008	83.7	89.4	104.7	105.0	108.6	105.2	113.2	107.6	110.1	114.0	105.2	110.8
04020	2009	85.1	81.7	100.3	104.7	102.4	102.0	107.4	103.5	102.0	104.9	97.1	108.9
04020	2010	80.3	80.0	101.2	104.9	105.2	107.5	116.4	115.0	113.8	120.0	113.5	
01050	2008	93.6	99.1	114.5	113.4	115.4	110.4	118.6	114.3	116.7	122.9	111.4	128.5
01050	2009	88.9	83.4	101.9	105.2	100.7	99.7	105.9	102.0	100.4	103.4	94.3	105.8
01050	2010	77.2	76.7	96.4	98.8	97.9	100.3	108.7	106.0	103.6	107.8	100.4	

09010 Бруто наплата јавних прихода - укупно
Collection of public revenues - total



09011 Приходи и примања буџета - укупно
Revenues and receipts of budget - total

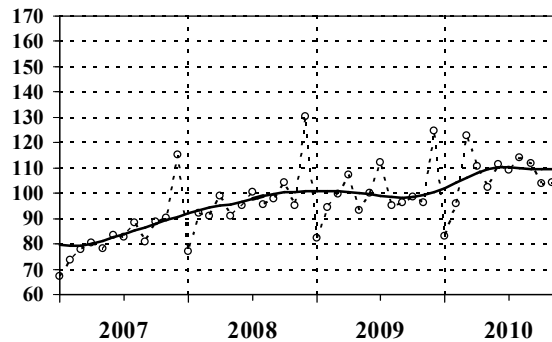


Ø 2009=100

— тренд - циклус компонента / trend - cycle component
- - - оригинална серија / original series

Серија Series	Год. Year	I Jan	II Feb	III Mar	IV Apr	V May	VI Jun	VII Jul	VIII Aug	IX Sep	X Oct	XI Nov	XII Dec
09010	2008	73.1	80.4	83.3	89.4	79.6	85.4	90.1	74.8	83.4	86.7	77.9	105.8
09010	2009	69.2	85.3	88.4	94.8	92.3	95.2	110.7	102.2	96.8	103.9	106.3	154.8
09010	2010	86.3	86.1	109.5	106.1	101.5	99.1	106.5	104.3	101.6	102.2	110.0	
09011	2008	71.9	76.8	81.0	86.4	76.2	82.4	87.0	68.5	79.1	81.4	72.6	98.4
09011	2009	65.2	82.6	85.0	91.0	92.0	93.7	110.4	104.3	97.0	105.5	109.3	163.9
09011	2010	87.2	83.1	105.5	104.8	101.2	95.5	105.7	101.4	98.6	101.7	111.8	

10010 Приходи организација социјалног осигурања
- укупно
Revenues of social security organizations
- total



Ø 2009=100

— тренд - циклус компонента / *trend - cycle component*
 -○- оригинална серија / *original series*

Серија <i>Series</i>	Год. <i>Year</i>	I <i>Jan</i>	II <i>Feb</i>	III <i>Mar</i>	IV <i>Apr</i>	V <i>May</i>	VI <i>Jun</i>	VII <i>Jul</i>	VIII <i>Aug</i>	IX <i>Sep</i>	X <i>Oct</i>	XI <i>Nov</i>	XII <i>Dec</i>
10010	2008	77.1	92.2	91.0	99.0	91.0	95.1	100.5	95.5	97.9	104.3	95.3	130.2
10010	2009	82.4	94.5	99.6	107.1	93.4	100.0	112.0	95.2	96.2	98.7	96.3	124.7
10010	2010	83.2	96.0	122.8	110.6	102.5	111.3	109.0	114.2	111.6	103.7	104.1	

Спољна трговина

External trade

Серије базних индекса (просек 2009=100)

Base indices series (average 2009=100)

Шифра Code	Назив Title
05030	Извоз роба - укупно (USD) Exports of goods - total (USD)
05033	Извоз роба - средства рада (USD) Exports of goods - capital goods (USD)
05034	Извоз роба - материјал за репродукцију (USD) Exports of goods - intermediates (USD)
05035	Извоз роба - роба за личну потрошњу (USD) Exports of goods - consumer goods (USD)
05019	Извоз роба - неklasификовано по BEC намени (USD) Exports of goods - unclassified by BEC destination (USD)
05001	Извоз - енергија (USD) Exports - energy (USD)
05002	Извоз - интермедијарни производи, осим енергије (USD) Exports - intermediary products, except energy (USD)
05003	Извоз - капитални производи (USD) Exports - capital products (USD)
05004	Извоз - трајни производи за широку потрошњу (USD) Exports - durable products for consumption (USD)
05005	Извоз - нетрајни производи за широку потрошњу (USD) Exports - non-durable products for consumption (USD)
05006	Извоз роба - неklasификовано по намени EU (USD) Exports of goods - unclassified by EU destination (USD)
05040	Увоз роба - укупно (USD) Imports of goods - total (USD)
05043	Увоз роба - средства рада (USD) Imports of goods - capital goods (USD)
05044	Увоз роба - материјал за репродукцију (USD) Imports of goods - intermediates (USD)
05045	Увоз роба - роба за личну потрошњу (USD) Imports of goods - consumer goods (USD)
05029	Увоз роба - неklasификовано по BEC намени (USD) Imports of goods - unclassified by BEC destination (USD)
05007	Увоз - енергија (USD) Imports - energy (USD)
05008	Увоз - интермедијарни производи, осим енергије (USD) Imports - intermediary products, except energy (USD)
05009	Увоз - капитални производи (USD) Imports - capital products (USD)
05010	Увоз - трајни производи за широку потрошњу (USD) Imports - durable products for consumption (USD)
05011	Увоз - нетрајни производи за широку потрошњу (USD) Imports - non-durable products for consumption (USD)
05012	Увоз - неklasификовано по намени EU (USD) Imports - unclassified by EU destination (USD)
05050	Трговински салдо (увоз - извоз, USD) Commercial balance (imports - exports, USD)

СПОЉНА ТРГОВИНА

Укупан извоз роба је у првих једанаест месеци 2010. године достигао 8,8 милијарди USD, и већи је за 16,3% од извоза у истом периоду 2009. године, а за 15,5% већи од просечног извоза 2009. године. У овом периоду је реализован укупан увоз у износу од 15,1 милијарде USD, што је више за 3,9% у односу на увоз из истог периода претходне године, а за 2,8% већи у односу на просечан увоз 2009. године.

Квартално посматрано, у 2010. у односу на просек 2009. године, извозна и увозна активност брже расту у трећем у поређењу са првим и другим кварталом. Укупан извоз је већи за 12,2%, односно укупан увоз за 6,1% у односу на трећи квартал 2009. године.

Укупан спољнотрговински дефицит роба у првих једанаест месеци 2010. износи 6,3 милијарде USD, и мањи је за 9,7% од дефицита из истог периода 2009. године. Дефицит спољне трговине је у периоду јануар-новембар 2010. мањи за 2,5 милијарди USD (или за 28,7%) од укупног извоза оствареног у том периоду.

У септембру, октобру и новембру 2010. године извоз је износио 885, 946 и 978 милиона USD, тј. више за 14,5%, затим за 6,8%, односно за 3,4%, у односу на претходни месец. У односу на септембар, октобар и новембар 2009. године, годишње стопе раста износе 13,7%, 13% и 24,6%. Месечне стопе раста увоза за септембар, октобар и новембар износе 10,5%, -5,6% и 13,4%, док годишње стопе износе 10,8%, -4,2% и 4,9%. Увоз је у септембру, октобру и новембру 2010. године износио 1,522, 1,437 и 1,629 милијарде USD.

Трговински дефицит у 2010. години
- хиљаде текућих USD -

	Јануар - новембар	Трећи квартал	Октобар	Новембар
Кумулативни дефицит	-6302206	-5160136	-5650908	-6302206
Квартални и месечни дефицит	-5160136	-1762214	-490772	-651298
Извоз	8832985	2484069	945960	977908
Увоз	15135191	4246283	1436732	1629206
Извоз - кумулатив	8832985	6909117	7855077	8832985
Увоз - кумулатив	15135191	12069253	13505985	15135191

Кумулативно посматрано, у структури извоза у 2010. у односу на 2009. годину, према економској намени производа (BEC), доминирају производи за репродукцију и производи за широку потрошњу (раст за 27,8%, односно за 0,9%), као и у структури увоза (раст за 16,1%, односно пад за 7,8%). У структури извоза по намени производа ЕУ доминирају интермедијарни производи - осим енергије (раст за 37,5%), затим нетрајни производи за широку потрошњу (раст за 0,3%), па капитални производи (пад за 3,7%), док су у структури увоза на првом месту интермедијарни производи - осим енергије (раст за 11,7%), затим неklasификовано по намени ЕУ (пад за 5,6%), капитални производи (пад за 10,2%), увоз енергије (раст за 24,9%), па нетрајни производи за широку потрошњу (пад за 0,6%).

EXTERNAL TRADE

Total exports of goods in the first eleven months in 2010 amounted to 8.8 billions USD, what represents 16.3% increase, comparing to the same period last year, and 15.5% decrease with respect to the average exports in 2009. In the same period, the total import attained the value of 15.1 billions USD, what is 3.9% increase, comparing to the same period last year, and 2.8% increase with respect to the average imports in 2009.

Observed by quarters, in 2010, compared to average in 2009, the total export and total import activity were growing faster in the third quarter, compared to the first and the second quarter. The total export increased by 12.2%, while the total import increased by 6.1%, with the respect to the third quarter of the previous year.

Total external trade deficit of goods in the first eleven months of 2010 amounted to 6.3 billions USD, what represent 9.7% decrease in comparison with the deficit recorded in the same period of the previous year. The external trade deficit in the period January-November 2010 was less than total exports in that period by 2.5 billions USD (by 28.7%).

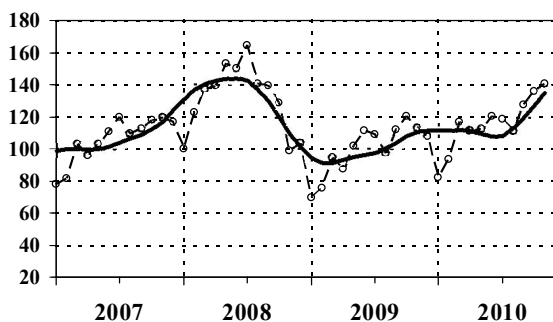
In September, October and November 2010, the value of exports values were 885, then 946 and 978 millions USD, what is 14.5%, 6.8% and 3.4% above the level attained in the previous month. In comparison to the previous September, October and November, the annual growth rates were: 13.7%, 13% and 24.6%. Monthly rates for imports in September, October and November amounted to 10.5%, -5.6% and 13.4%, while the annual rates were 10.8%, -4.2% and 4.9%, respectively. The value of imports in September, October and in November 2010 amounted to 1.522, 1.437 and 1.629 billions USD.

Trade deficit in 2010
- Current USD, thousand -

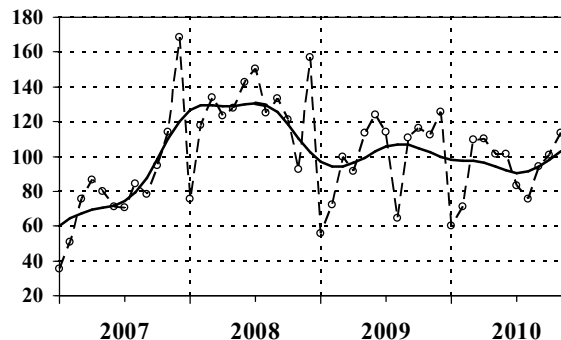
	January - November	Third Quarter	October	November
Cumulative deficit	-6302206	-5160136	-5650908	-6302206
Quarterly and monthly deficit	-5160136	-1762214	-490772	-651298
Exports	8832985	2484069	945960	977908
Imports	15135191	4246283	1436732	1629206
Exports - Cumulative	8832985	6909117	7855077	8832985
Imports - Cumulative	15135191	12069253	13505985	15135191

Cumulatively, according to economic use (BEC) of products, in 2010, the dominant products were intermediate goods and consumer goods in the structure of exports (increased by 27.8% and 0.9%) and in the structure of import too (increased by 16.1% and 7.8%), with the respect to 2009. According to monthly use (classification of EU) the dominant products in the structure of export products were intermediary products, except energy (increased by 37.5%), non-durable products for consumption (increased by 0.3%), and capital products decreased by 3.7%. But, in import structure the dominant product are intermediary products - except energy (increased by 11.7%), unclassified by EU destination (decreased by 5.6%), capital products (decreased by 10.2%), energy (increased by 24.9%) and non - durable products for consumption (decreased by 0.6%).

05030 Извоз роба
- укупно (USD)
Exports of goods
- total (USD)



05033 Извоз роба
- средства рада (USD)
Exports of goods
- capital goods (USD)

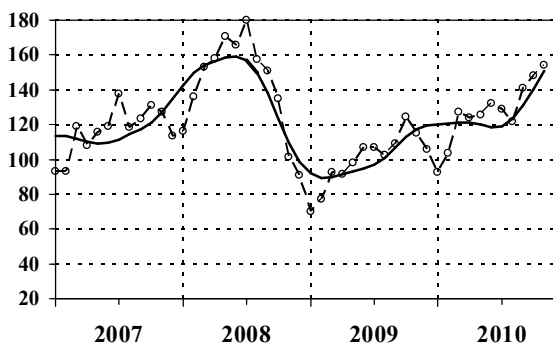


Ø 2009=100

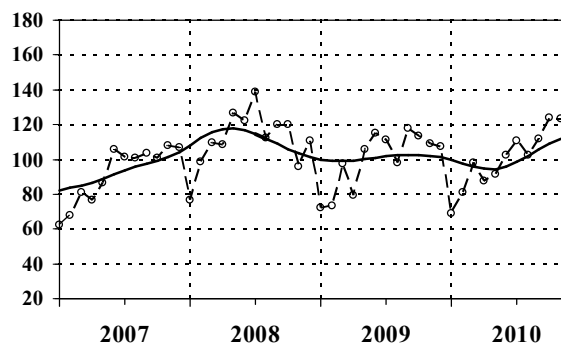
— тренд - циклус компонента / trend - cycle component
- - - оригинална серија / original series

Серија Series	Год. Year	I Jan	II Feb	III Mar	IV Apr	V May	VI Jun	VII Jul	VIII Aug	IX Sep	X Oct	XI Nov	XII Dec
05030	2008	100.1	122.8	137.7	139.4	152.9	149.9	164.3	140.3	139.7	128.9	98.7	103.5
05030	2009	69.5	75.4	94.9	87.6	101.9	111.1	108.9	97.5	112.0	120.4	112.9	108.0
05030	2010	82.2	93.3	116.5	111.4	112.8	120.1	118.7	111.2	127.3	136.0	140.6	
05033	2008	75.5	117.9	133.9	123.3	127.5	142.6	150.2	124.8	133.2	120.9	92.7	156.8
05033	2009	56.0	72.3	99.9	91.3	113.6	123.8	114.0	64.4	110.7	116.4	112.1	125.4
05033	2010	60.0	70.9	109.8	110.3	101.4	101.4	83.4	75.8	94.1	100.6	113.7	

05034 Извоз роба
- материјал за репродукцију (USD)
Exports of goods
- intermediates (USD)



05035 Извоз роба
- роба за личну потрошњу (USD)
Exports of goods
- consumer goods (USD)

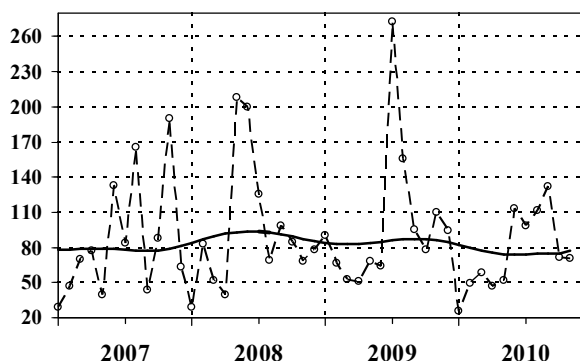


Ø 2009=100

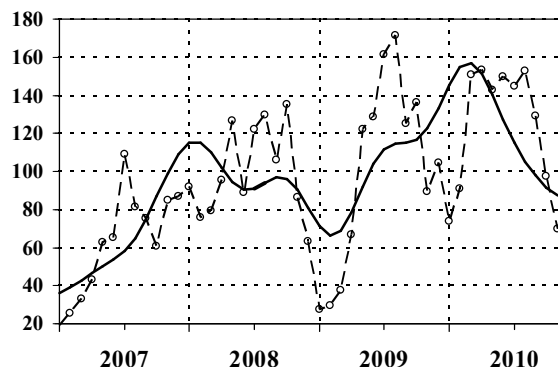
— тренд - циклус компонента / trend - cycle component
- - - оригинална серија / original series

Серија Series	Год. Year	I Jan	II Feb	III Mar	IV Apr	V May	VI Jun	VII Jul	VIII Aug	IX Sep	X Oct	XI Nov	XII Dec
05034	2008	116.2	136.2	153.0	158.2	170.7	165.5	180.0	157.5	151.1	134.7	101.2	91.1
05034	2009	70.2	77.1	92.6	91.3	98.2	107.0	106.6	102.5	109.3	124.6	115.0	105.6
05034	2010	92.8	103.5	127.1	123.9	125.7	132.3	128.6	121.5	140.8	148.1	154.0	
05035	2008	76.9	98.5	109.6	108.5	126.6	122.3	138.7	112.1	119.9	120.1	95.7	110.6
05035	2009	72.4	73.2	97.7	79.2	105.6	115.0	111.4	98.1	117.7	113.5	109.1	107.2
05035	2010	68.9	80.8	98.1	87.8	91.5	102.7	110.7	102.5	112.0	124.0	123.4	

05019 Извоз роба
- неklasификовано по ВЕС намени (USD)
Exports of goods
- unclassified by BEC destination (USD)



05001 Извоз
- енергија (USD)
Exports
- energy (USD)

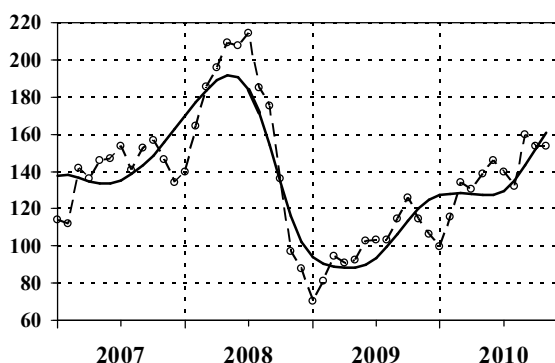


Ø 2009=100

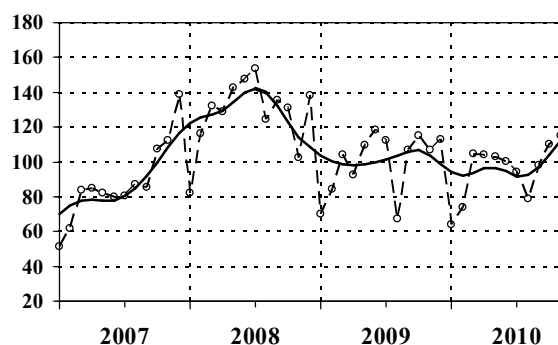
— тренд - циклус компонента / trend - cycle component
- - o - - оригинална серија / original series

Серија Series	Год. Year	I Jan	II Feb	III Mar	IV Apr	V May	VI Jun	VII Jul	VIII Aug	IX Sep	X Oct	XI Nov	XII Dec
05019	2008	29.2	82.6	52.0	39.4	208.4	200.0	125.8	68.7	98.4	84.9	68.2	78.0
05019	2009	90.5	66.8	52.9	51.0	68.2	64.0	272.9	155.5	95.6	78.0	110.0	94.7
05019	2010	25.5	49.2	58.5	47.3	52.0	113.2	98.8	111.8	132.3	71.5	71.0	
05001	2008	92.1	76.0	79.6	95.3	126.9	88.7	122.1	129.9	106.1	135.4	86.5	63.4
05001	2009	27.4	29.6	37.8	66.6	122.3	128.6	161.6	171.2	125.2	136.2	89.4	104.3
05001	2010	73.9	90.9	150.8	153.1	142.9	149.8	144.8	152.7	129.0	97.7	69.6	

05002 Извоз - интермедијарни производи,
осим енергије (USD)
Exports - intermediary products,
except energy (USD)



05003 Извоз
- капитални производи (USD)
Exports
- capital products (USD)



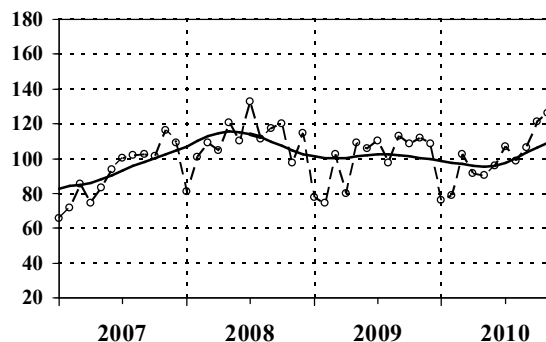
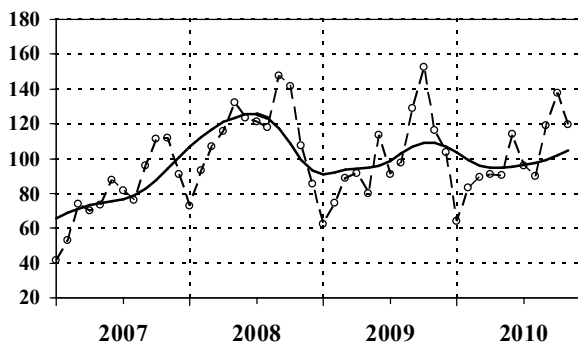
Ø 2009=100

— тренд - циклус компонента / trend - cycle component
- - o - - оригинална серија / original series

Серија Series	Год. Year	I Jan	II Feb	III Mar	IV Apr	V May	VI Jun	VII Jul	VIII Aug	IX Sep	X Oct	XI Nov	XII Dec
05002	2008	139.5	164.2	185.6	195.8	209.0	207.6	214.4	184.9	175.0	135.9	97.2	87.9
05002	2009	70.4	81.1	94.6	90.8	92.6	102.8	103.0	103.2	114.3	126.1	114.7	106.5
05002	2010	99.8	115.6	134.0	130.6	138.5	146.1	139.7	131.9	160.0	153.7	153.5	
05003	2008	82.1	116.1	131.9	128.6	142.6	147.6	153.4	124.6	135.7	131.2	102.6	138.2
05003	2009	69.8	84.5	104.3	92.4	109.6	118.5	112.2	67.4	106.7	115.1	106.7	112.8
05003	2010	64.1	74.1	104.4	104.2	102.8	100.3	94.5	78.8	98.2	110.3	115.0	

05004 Извоз - трајни производи
за широку потрошњу (USD)
Exports - durable products
for consumption (USD)

05005 Извоз - нетрајни производи
за широку потрошњу (USD)
Exports - non-durable products
for consumption (USD)

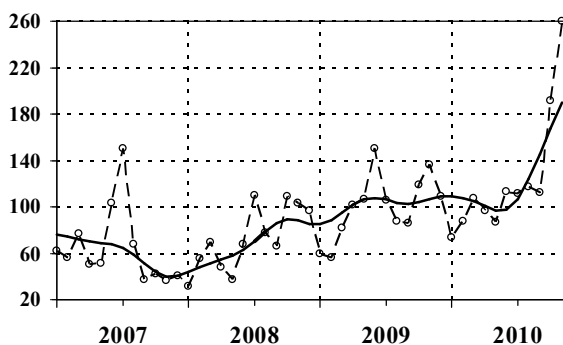


Ø 2009=100

— тренд - циклус компонента / trend - cycle component
- - - оригинална серија / original series

Серија	Год. Year	I Jan	II Feb	III Mar	IV Apr	V May	VI Jun	VII Jul	VIII Aug	IX Sep	X Oct	XI Nov	XII Dec
05004	2008	72.8	93.2	106.9	115.4	132.0	123.4	121.4	118.1	147.8	141.4	107.6	85.2
05004	2009	62.3	74.5	88.8	91.4	80.1	113.3	90.7	97.8	129.0	152.3	116.4	103.4
05004	2010	63.9	83.2	89.1	90.7	90.6	114.2	96.0	89.7	118.9	137.5	119.6	
05005	2008	81.0	100.9	109.3	104.9	120.6	110.2	132.5	111.4	117.2	119.9	97.7	114.8
05005	2009	77.9	74.7	102.5	80.2	109.0	106.0	110.1	97.5	113.0	108.6	111.9	108.4
05005	2010	76.1	78.9	102.2	91.5	90.5	96.1	106.7	98.7	106.4	121.0	126.3	

05006 Извоз роба
- неklasификовано по намени EU (USD)
Exports of goods
- unclassified by EU destination (USD)

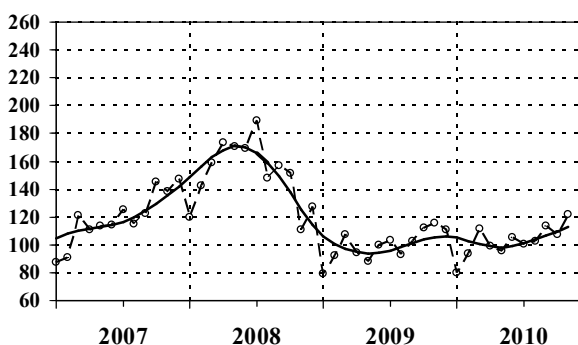


Ø 2009=100

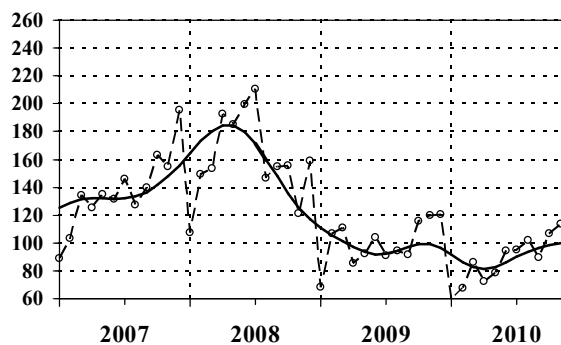
— тренд - циклус компонента / trend - cycle component
- - - оригинална серија / original series

Серија Series	Год. Year	I Jan	II Feb	III Mar	IV Apr	V May	VI Jun	VII Jul	VIII Aug	IX Sep	X Oct	XI Nov	XII Dec
05006	2008	31.4	55.5	69.7	47.9	37.0	67.6	110.2	77.8	66.3	109.4	103.3	96.9
05006	2009	59.6	56.0	82.2	101.4	106.9	149.9	105.9	88.0	85.8	118.8	136.4	109.1
05006	2010	73.8	87.7	107.7	97.1	87.1	113.6	111.9	117.5	112.5	191.8	260.0	

05040 Увоз роба
- укупно (USD)
Imports of goods
- total (USD)



05043 Увоз роба
- средства рада (USD)
Imports of goods
- capital goods (USD)

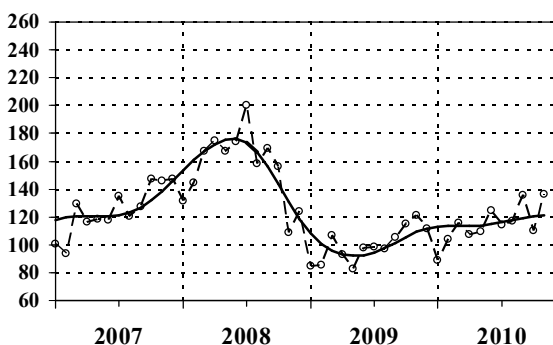


Ø 2009=100

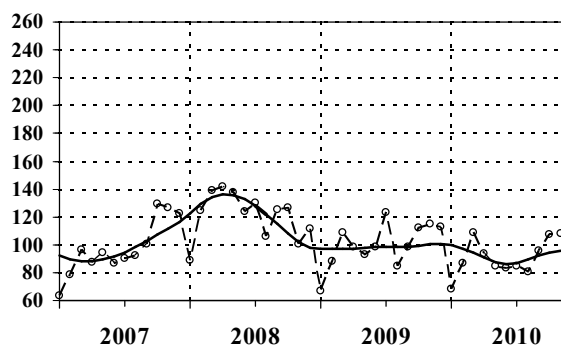
— тренд - циклус компонента / trend - cycle component
- - - оригинална серија / original series

Серија Series	Год. Year	Ø 2009=100											
		I Jan	II Feb	III Mar	IV Apr	V May	VI Jun	VII Jul	VIII Aug	IX Sep	X Oct	XI Nov	XII Dec
05040	2008	119.6	142.2	159.0	173.1	170.7	169.3	189.5	148.3	157.1	151.3	111.2	127.3
05040	2009	79.0	92.0	107.5	94.4	88.5	100.2	103.5	92.9	102.7	112.1	116.0	111.1
05040	2010	79.6	93.7	111.7	99.1	95.5	105.1	100.7	102.9	113.7	107.4	121.8	
05043	2008	107.1	149.2	153.8	192.4	185.1	199.4	210.3	146.6	154.8	155.7	121.1	158.8
05043	2009	68.5	106.4	110.8	85.5	92.0	103.7	90.8	94.5	91.7	115.7	119.7	120.8
05043	2010	58.9	67.7	86.3	72.2	78.9	94.6	95.1	102.2	89.6	107.0	113.9	

05044 Увоз роба
- материјал за репродукцију (USD)
Imports of goods
- intermediates (USD)



05045 Увоз роба
- роба за личну потрошњу (USD)
Imports of goods
- consumer goods (USD)

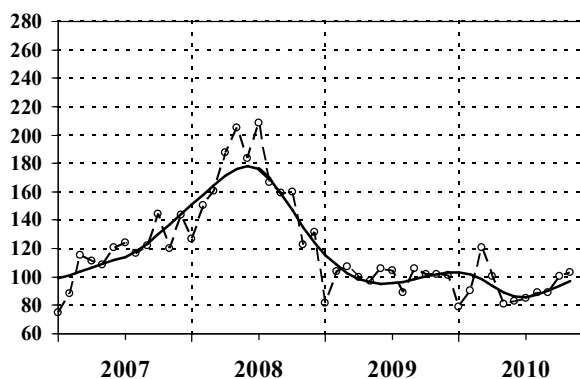


Ø 2009=100

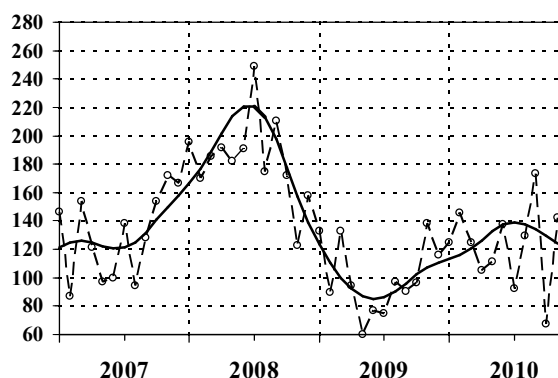
— тренд - циклус компонента / trend - cycle component
- - - оригинална серија / original series

Серија Series	Год. Year	Ø 2009=100											
		I Jan	II Feb	III Mar	IV Apr	V May	VI Jun	VII Jul	VIII Aug	IX Sep	X Oct	XI Nov	XII Dec
05044	2008	131.6	144.2	167.1	174.9	166.9	174.1	200.0	158.1	169.1	156.4	108.6	124.0
05044	2009	85.0	85.6	106.4	93.0	82.6	98.0	98.6	97.2	105.7	115.3	120.9	111.8
05044	2010	89.2	103.9	115.4	107.2	109.4	124.5	114.4	117.0	135.9	110.3	136.2	
05045	2008	89.0	124.4	139.3	141.7	137.4	124.1	130.1	105.8	125.0	126.6	100.3	111.7
05045	2009	67.1	87.9	108.9	98.3	93.0	98.5	123.4	84.6	98.3	111.9	115.1	113.0
05045	2010	68.3	86.7	109.1	93.8	84.5	83.4	84.5	80.9	95.9	107.1	107.8	

05029 Увоз роба
- неklasификовано по ВЕС намени (USD)
Imports of goods
- unclassified by BEC destination (USD)



05007 Увоз
- енергија (USD)
Imports
- energy (USD)

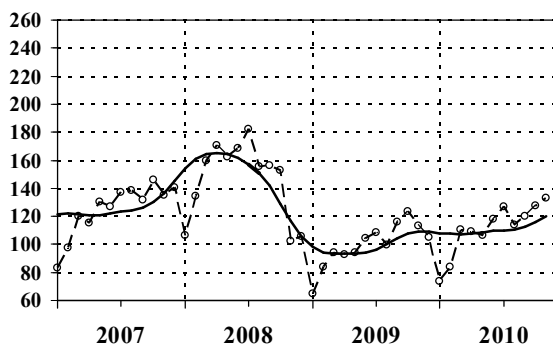


Ø 2009=100

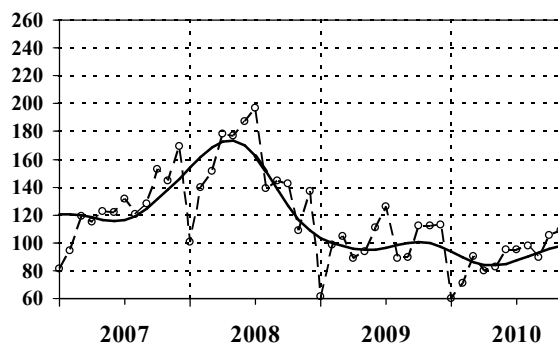
— тренд - циклус компонента / trend - cycle component
- - - оригинална серија / original series

Серија Series	Год. Year	I Jan	II Feb	III Mar	IV Apr	V May	VI Jun	VII Jul	VIII Aug	IX Sep	X Oct	XI Nov	XII Dec
05029	2008	126.9	150.5	160.8	187.6	205.1	183.6	208.7	166.3	159.5	159.9	122.7	131.6
05029	2009	81.9	103.9	107.0	99.8	97.4	105.7	104.4	89.2	105.9	101.8	102.0	101.0
05029	2010	78.7	90.5	120.5	100.2	80.6	83.0	84.9	88.7	88.7	100.3	103.1	
05007	2008	195.5	170.2	185.6	191.4	181.9	191.2	248.9	175.0	210.6	171.9	122.8	157.9
05007	2009	132.7	89.7	133.2	94.2	59.9	76.6	75.1	97.1	90.4	96.7	138.6	115.8
05007	2010	124.5	145.4	124.8	105.5	111.6	137.3	92.7	129.5	173.2	67.4	142.4	

05008 Увоз – интермедијарни производи,
осим енергије (USD)
Imports – intermediary products,
except energy (USD)



05009 Увоз
- капитални производи (USD)
Imports
- capital products (USD)

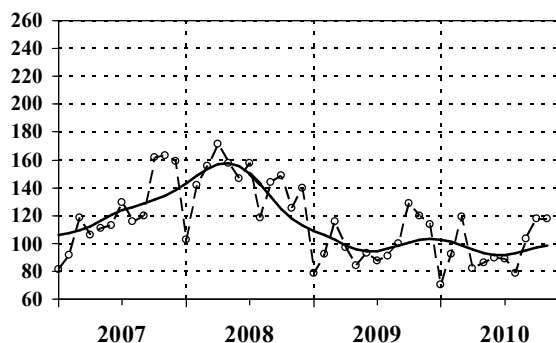


Ø 2009=100

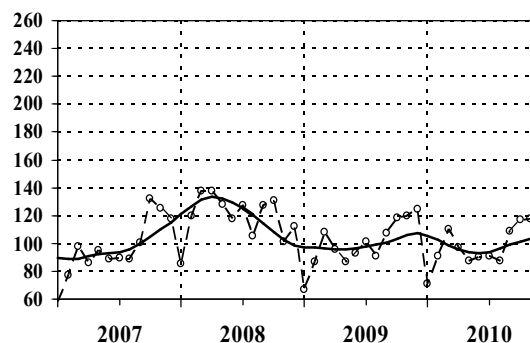
— тренд - циклус компонента / trend - cycle component
- - - оригинална серија / original series

Серија Series	Год. Year	I Jan	II Feb	III Mar	IV Apr	V May	VI Jun	VII Jul	VIII Aug	IX Sep	X Oct	XI Nov	XII Dec
05008	2008	106.3	134.7	159.5	170.4	162.6	168.2	182.0	155.5	156.2	152.8	102.5	106.0
05008	2009	64.7	83.8	94.2	92.6	94.2	104.2	108.3	99.5	116.0	123.7	113.4	105.3
05008	2010	73.5	84.1	110.4	109.0	106.5	117.8	126.7	114.1	119.9	127.9	133.2	
05009	2008	100.4	139.5	151.4	178.0	176.7	187.0	196.5	139.2	144.7	142.6	108.8	137.2
05009	2009	61.7	98.6	105.0	88.6	93.5	110.9	126.2	88.9	89.4	112.1	112.1	113.1
05009	2010	59.9	71.3	89.9	80.1	82.9	94.8	95.1	98.1	89.5	105.5	109.1	

05010 Увоз – трајни производи
за широку потрошњу (USD)
Imports – durable products
for consumption (USD)



05011 Увоз - нетрајни производи
за широку потрошњу (USD)
Imports – non-durable products
for consumption (USD)

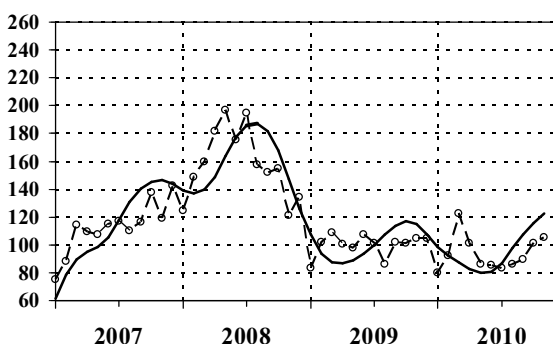


Ø 2009=100

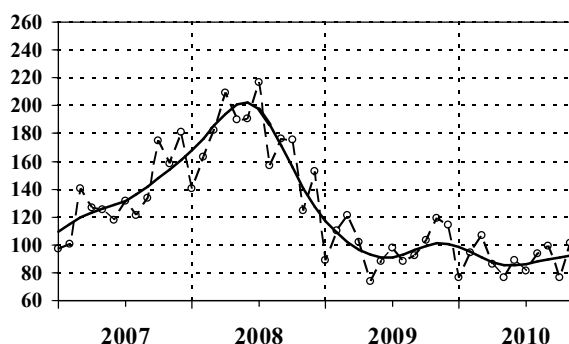
— тренд - циклус компонента / trend - cycle component
- - - оригинална серија / original series

Серија	Год. Year	I Jan	II Feb	III Mar	IV Apr	V May	VI Jun	VII Jul	VIII Aug	IX Sep	X Oct	XI Nov	XII Dec
05010	2008	102.9	141.6	155.3	171.2	157.7	146.5	157.9	118.2	144.1	148.6	125.1	139.6
05010	2009	78.6	92.2	115.4	96.8	84.1	93.0	87.6	90.9	99.7	128.5	119.6	113.5
05010	2010	70.6	92.4	119.4	82.1	86.0	89.5	88.6	78.5	103.5	117.4	117.8	
05011	2008	85.3	119.8	137.9	137.7	127.9	117.8	127.6	105.7	127.4	131.1	101.3	112.4
05011	2009	66.7	86.9	107.8	95.8	87.1	93.2	101.1	91.2	107.5	118.4	119.7	124.9
05011	2010	70.7	90.6	110.4	97.1	87.7	90.1	90.8	87.6	108.6	117.3	117.9	

05012 Увоз
- неklasификовано по намени EU (USD)
Imports
- unclassified by EU destination (USD)



05050 Трговински салдо (увоз – извоз)
(USD)
Commercial balance (imports – exports)
(USD)



Ø 2009=100

— тренд - циклус компонента / trend - cycle component
- - - оригинална серија / original series

Серија Series	Год. Year	I Jan	II Feb	III Mar	IV Apr	V May	VI Jun	VII Jul	VIII Aug	IX Sep	X Oct	XI Nov	XII Dec
05012	2008	124.5	148.9	159.6	181.6	196.7	175.3	194.7	157.6	151.8	154.9	121.0	133.9
05012	2009	83.2	102.2	108.7	100.6	97.9	107.6	101.2	86.1	101.8	101.0	104.6	105.0
05012	2010	80.1	92.0	122.3	101.0	86.3	85.7	83.7	86.2	89.3	101.4	105.7	
05050	2008	140.7	163.2	182.1	209.4	190.0	190.3	216.8	156.9	175.9	175.5	124.7	153.0
05050	2009	89.2	110.0	121.2	101.8	74.0	88.5	97.7	88.1	92.5	103.2	119.4	114.3
05050	2010	76.7	94.1	106.5	85.8	76.8	88.9	81.3	93.9	99.0	76.4	101.4	

Запосленост

Employment

Серије базних индекса (просек 2009=100)

Base indices series (average 2009=100)

Шифра	Назив
<i>Code</i>	<i>Title</i>
07000	Запослени - укупно <i>Employees - total</i>
07005	Запослени - приватни предузетници и запослени код њих <i>Employees - private entrepreneurs and their employees</i>
07010	Запослени у предузећима, установама и организацијама - укупно <i>Employees in enterprises, institutions and organizations - total</i>
07011	Запослени у предузећима, установама и организацијама - привреда <i>Employees in enterprises, institutions and organizations - economic activities</i>
07012	Запослени у предузећима, установама и организацијама - ванпривреда <i>Employees in enterprises, institutions and organizations - non-economic activities</i>
07020	Лица која траже запослење <i>Persons seeking work</i>
07021	Незапослена лица <i>Unemployed</i>
07023	Запошљавање - евиденција Националне службе за запошљавање <i>Employment - evidence of National Employment Service</i>

ЗАПОСЛЕНОСТ

За првих једанаест месеци 2010. године, **укупна запосленост** је за 3,8% мања од просечне из 2009. године и мања за 4,6% од укупне запослености за једанаест месеци претходне године. У трећем кварталу 2010. године, **укупна запосленост** је за 4,4% испод просека 2009. и за 4% мања у односу на трећи квартал 2009. године.

Кумулативни базни индекси о **запослености приватних предузетника и запослених код њих** указују на нешто мањи пад, него у истом периоду прошле године. Кумулативни пад на годишњем нивоу износи 9,3%, а у односу на просек 2009. године 6,4%. Пад у трећем кварталу на годишњем нивоу износи износи 8%, док у односу на просек 2009. године износи 7,5%.

Укупна запосленост у предузећима, установама и организацијама у трећем кварталу 2010. је за 3,2% испод просечне запослености у 2009. години, а мања је за 2,6% у поређењу са трећим кварталом претходне године. На годишњем нивоу, за једанаест месеци, запосленост у предузећима бележи пад од 2,9%, а у односу на просек 2009. такође за 2,9%.

У трећем кварталу 2010. године **запосленост у привредним делатностима** опада по стопама од 4,4% у односу на просек 2009. и опада за 3,5% у односу на исти период претходне године. У првих једанаест месеци 2010. године, привредна запосленост је за 4,1% испод просечне привредне запослености 2009. и за 4% мања од истог периода претходне године.

У трећем кварталу 2010. године **запосленост у ванпривредним делатностима** пада по стопама од 0,6% у односу на просек 2009, и стопа од 0,5% у односу на исти период претходне године. У првих једанаест месеци 2010. године, ванпривредна запосленост је за 0,3% мања од просека 2009, такође за 0,4% од истог периода претходне године.

Број регистрованих лица која траже запослење у првих једанаест месеци већи је за 1,3% од просека 2009. и за 1,2% од истог периода претходне године. Ово повећање је резултат повећања у првом и другом кварталу, док је у трећем кварталу забележен пад и у односу на просек 2009. године (0,7%), такође и у односу на исти период 2009. године (1%).

Број регистрованих незапослених лица у периоду јануар-новембар 2010. мањи је за 0,2% од просека из 2009, а за 0,4% од броја незапослених лица у истом периоду претходне године. Наведени показатељи незапослености указују на побољшања у поређењу са истим периодом 2009. године. Посебно, у трећем кварталу, када смањење у односу на просек као и на годишњем нивоу износи 2,6%.

Према евиденцији НСЗ, **укупно запошљавање** (обухвата запошљавање са евиденције и запошљавање из радног односа) у првих једанаест месеци 2010. било је за 6,8% изнад просечног у 2009. и за 6,1% изнад укупног запошљавања у истом периоду 2009. године.

EMPLOYMENT

*In the first eleven months in 2010, the **total employment** decreased by 3.8%, comparing to the average in 2009, and it decreased by 4.6% comparing to the same period of the previous year. In the third quarter in 2010, the **total employment** was 4.4% below the average in 2009, and 4% below the level attained in the same period of the previous year.*

*Considering these data, cumulatively, the decrease of **employment private entrepreneurs and their employee's** was a bit less than it was in the same period last year. Cumulative yearly decrease was 9.3% and comparing to the average in 2009, the decrease was 6.4%. Comparing to the same period last year, the decrease in the third quarter was 8%, and comparing to the average in the previous year, the decrease was 7.5%.*

***Total employment in enterprises, institutions and organizations** in the third quarter of 2010 was 3.2% below the average in 2009, and 2.6% below the level attained in the same period of the previous year. In the period January-November this year, total employment in enterprises decreased by 2.9%, yearly rate, and by 2.9% with respect to the average 2009.*

*In the third quarter of 2010, the **employment in economics activities** decreased by 4.4% comparing to the average in 2009, and decreased by 3.5% with respect to the same period of the previous year. In the first eleven months of 2010, employment in economics decreased by 4.1%, comparing to the average in 2009 and decreased by 4% comparing to the same period of the previous year.*

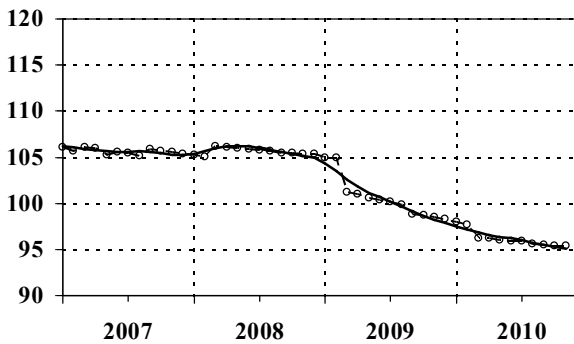
*In the third quarter of 2010, the **employment in non-economics activities** decreased by 0.6% comparing to the average in 2009, and also by 0.5% with respect to the same period last year. In the first eleven months of 2010, employment in non-economics decreased by 0.3% comparing to the average in 2009, and decreased by 0.4% comparing to the same period of the previous year.*

*The number of the registered **unemployed seeking work** in the first eleven months of 2010, increased by 1.3% in comparison with the average in 2009, and by 1.2% comparing to the same period last year. This increase is the result of the increases in the first and the second quarter, while in the third quarter the decrease recorded was 0.7% comparing to the average in 2009, and by 1% comparing to the same period of 2009.*

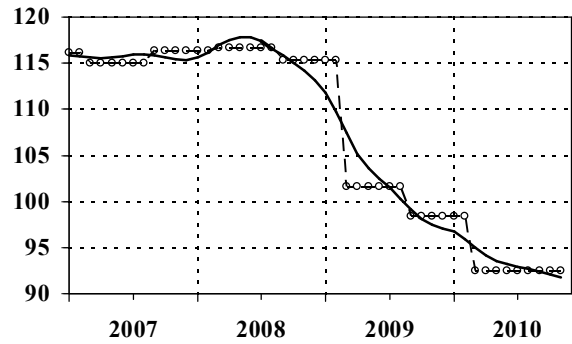
*The number of the **unemployed persons** in the period January - November 2010, decreased by 0.2% in comparison with the average in 2009, and by 0.4% comparing to the same period of the previous year. Considering these data, the unemployment situation is better than it was in the same period last year. Especially, in the third quarter increase was the same (-2.6%) comparing to the average in 2009, and comparing to third quarter of the previous year.*

*According to the records of NES, **total employment service** (includes to register employment services and from employment) in the first eleven months of the 2010 was 6.8% above the average indicator of employment in 2009 and by 6.1% above the level attained in the same period in 2009.*

07000 Запослени
- укупно
Employees
- total



07005 Запослени - приватни предузетници
и запослени код њих
Employees - private entrepreneurs
and their employees

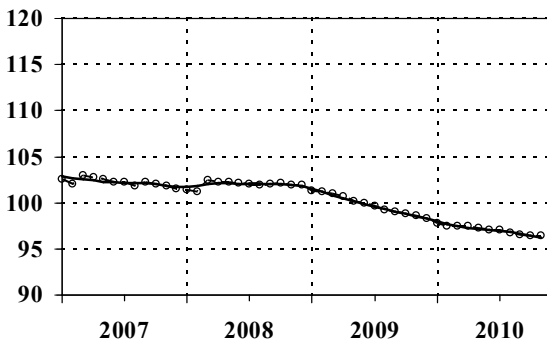


Ø 2009=100

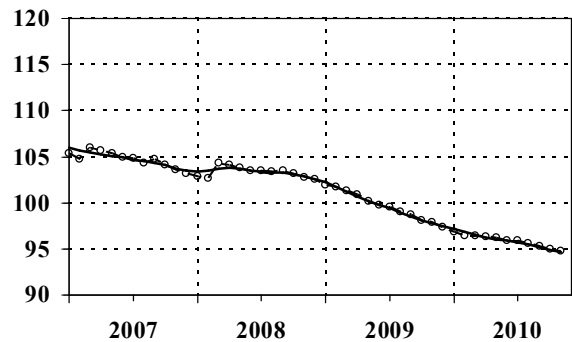
— тренд - циклус компонента / trend - cycle component
- - - оригинална серија / original series

Серија Series	Год. Year	I Jan	II Feb	III Mar	IV Apr	V May	VI Jun	VII Jul	VIII Aug	IX Sep	X Oct	XI Nov	XII Dec
07000	2008	105.3	105.1	106.2	106.1	106.0	105.9	105.8	105.7	105.5	105.5	105.4	105.4
07000	2009	105.0	104.9	101.2	101.0	100.6	100.4	100.2	99.9	98.8	98.7	98.5	98.3
07000	2010	98.0	97.7	96.2	96.2	96.0	95.9	95.9	95.6	95.5	95.4	95.4	
07005	2008	116.4	116.4	116.7	116.7	116.7	116.7	116.7	116.7	115.3	115.3	115.3	115.3
07005	2009	115.3	115.3	101.6	101.6	101.6	101.6	101.6	101.6	98.4	98.4	98.4	98.4
07005	2010	98.4	98.4	92.5	92.5	92.5	92.5	92.5	92.5	92.5	92.5	92.5	

07010 Запослени у предузећима,
установама и организацијама - укупно
Employees in enterprises,
institutions and organizations - total



07011 Запослени у предузећима,
установама и организацијама - привреда
Employees in enterprises,
institutions and organizations - economic activities



Ø 2009=100

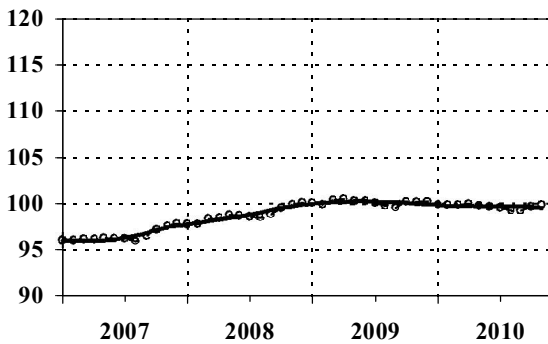
— тренд - циклус компонента / trend - cycle component
- - - оригинална серија / original series

Серија Series	Год. Year	I Jan	II Feb	III Mar	IV Apr	V May	VI Jun	VII Jul	VIII Aug	IX Sep	X Oct	XI Nov	XII Dec
07010	2008	101.4	101.2	102.5	102.3	102.2	102.1	102.0	101.9	102.0	102.1	101.9	101.9
07010	2009	101.3	101.2	101.0	100.7	100.2	100.0	99.7	99.2	99.0	98.8	98.6	98.3
07010	2010	97.8	97.5	97.5	97.5	97.3	97.1	97.1	96.7	96.5	96.4	96.4	
07011	2008	102.9	102.7	104.3	104.1	103.8	103.5	103.5	103.4	103.5	103.2	102.8	102.6
07011	2009	101.9	101.7	101.3	100.9	100.2	99.8	99.6	99.0	98.7	98.1	97.9	97.4
07011	2010	96.9	96.4	96.4	96.3	96.2	95.9	95.9	95.6	95.3	95.0	94.8	

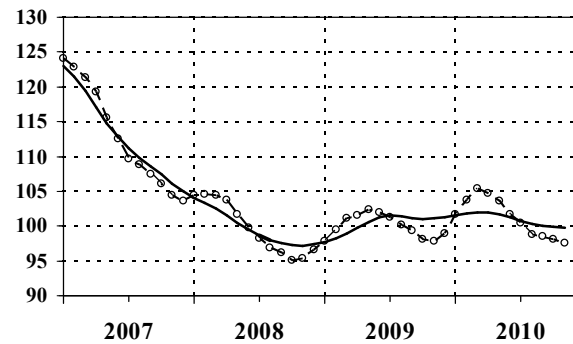
Напомена: Серије 07010 и 07011 не обухватају приватне предузетнике,
лица која самостално обављају делатност и запослене код њих.

Footnote: Series 07010 and 07011 does not include private entrepreneurs,
persons performing activity and their employees.

07012 **Запослени у предузећима, установама и организацијама - ван привреда**
Employees in enterprises, institutions and organizations - non-economic activities



07020 **Лица која траже запослење**
Persons seeking work



Ø 2009=100

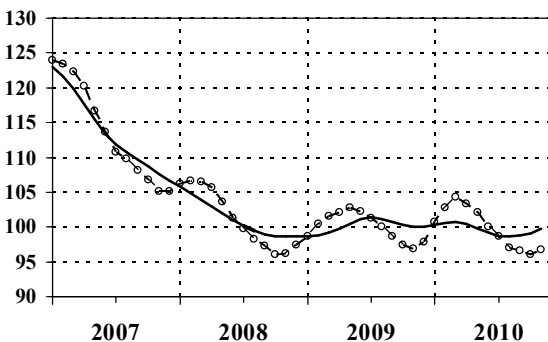
— тренд - циклус компонента / trend - cycle component
 -o- оригинална серија / original series

Серија Series	Год. Year	I Jan	II Feb	III Mar	IV Apr	V May	VI Jun	VII Jul	VIII Aug	IX Sep	X Oct	XI Nov	XII Dec
07012	2008	97.8	97.8	98.3	98.4	98.7	98.7	98.6	98.5	98.8	99.6	99.9	100.1
07012	2009	100.1	99.9	100.4	100.5	100.3	100.3	100.1	99.8	99.6	100.2	100.2	100.2
07012	2010	99.9	99.9	99.9	100.0	99.8	99.7	99.6	99.2	99.2	99.7	99.9	
07020	2008	104.4	104.6	104.5	103.7	101.7	99.7	98.3	96.9	96.2	95.1	95.3	96.6
07020	2009	97.8	99.5	101.1	101.6	102.4	102.0	101.3	100.2	99.3	98.1	97.8	98.9
07020	2010	101.7	103.8	105.4	104.7	103.6	101.7	100.4	98.8	98.5	98.1	97.5	

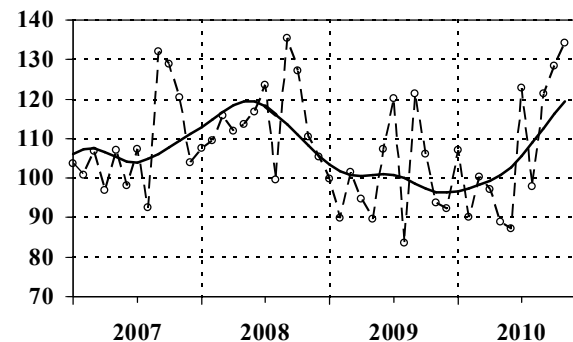
Напомена: Серија 07012 не обухвата приватне предузетнике, лица која самостално обављају делатност и запослене код њих.

Footnote: Series 07012 does not include private entrepreneurs, persons performing activity and their employees.

07021 **Незапослена лица**
Unemployed



07023 **Запошљавање**
 - евиденција Националне службе за запошљавање
Employment
 - evidence of National Employment Service



Ø 2009=100

— тренд - циклус компонента / trend - cycle component
 -o- оригинална серија / original series

Серија Series	Год. Year	I Jan	II Feb	III Mar	IV Apr	V May	VI Jun	VII Jul	VIII Aug	IX Sep	X Oct	XI Nov	XII Dec
07021	2008	106.2	106.6	106.5	105.7	103.6	101.3	99.8	98.3	97.3	96.1	96.2	97.4
07021	2009	98.7	100.4	101.6	102.1	102.8	102.2	101.3	100.1	98.7	97.4	96.9	97.8
07021	2010	100.7	102.8	104.3	103.4	102.1	100.0	98.7	97.0	96.6	96.1	96.7	
07023	2008	107.5	109.4	115.8	112.0	113.7	116.8	123.5	99.6	135.5	127.2	110.5	105.3
07023	2009	99.8	89.9	101.5	94.7	89.7	107.3	120.1	83.5	121.3	106.0	93.8	92.3
07023	2010	107.1	90.1	100.2	97.2	88.8	87.1	122.7	97.9	121.4	128.4	134.1	

Расподела
*Distribution***Серије базних индекса (просек 2009=100)**
Base indices series (average 2009=100)

Шифра	Назив
<i>Code</i>	<i>Title</i>
07040	Реалне просечне нето зараде без пореза и доприноса - укупно <i>Real average net wages without taxes and contributions - total</i>
07041	Реалне просечне нето зараде без пореза и доприноса - привредне делатности <i>Real average net wages without taxes and contributions - economic activities</i>
07042	Реалне просечне нето зараде без пореза и доприноса - ванпривредне делатности <i>Real average net wages without taxes and contributions - non-economic activities</i>
09022	Приходи и примања буџета - распоређени буџету републике <i>Revenues and receipts of the budget - distributed to republics</i>
09023	Приходи и примања буџета - распоређени буџетима општина и градова <i>Revenues and receipts of the budget - distributed to communes and towns</i>

РАСПОДЕЛА

Просечно исплаћена нето зарада без пореза и доприноса, износила је у септембру 34570 динара (у привреди 32957 динара, у ванпривреди 37779 динара), што је номинално укупно повећање за 1,8% (у привреди за 2,4%, у ванпривреди за 0,8%), а реално укупно повећање за 0,7% (у привреди за 1,3%, у ванпривреди смањење за 0,3%) у односу на претходни месец.

У октобру је укупно, просечно исплаћена нето зарада без пореза и доприноса од 34422 динара (у привреди 32829 динара, у ванпривреди 37597 динара) мања од зараде у септембру за 0,4% (у привреди мања за 0,4%, у ванпривреди мања за 0,5%) у номиналном износу, док реално то смањење износи 1,6% (у привреди смањење за 1,6%, у ванпривреди смањење за 1,7%).

Месечни раст нето зарада у новембру (34444 динара) је износио 0,1%, у привреди је (32806 динара) остао на нивоу зарада у октобру, у ванпривреди (37663 динара) је повећан за 0,2%, док реално месечно смањење износи 1,6% (у привреди за 1,8%, у ванпривреди за 1,5%).

Од почетка године до новембра 2010. у односу на просек 2009. године, просечна номинална нето зарада већа је за 6,1% (у привреди за 9,2%, у ванпривреди за 0,1%). У кумулативном изразу, номиналне нето зараде су веће за 7,6% (у привреди за 10,6%, у ванпривреди за 1,7%) од нето зарада јануар-новембар 2009. године. Годишње стопе раста за укупне номиналне нето зараде у септембру, октобру и новембру износе 10,4%, 8,5% и 9,1%, а реалне 3%, -0,1% и -0,4%, респективно.

Кумулативно посматрано, за првих једанаест месеци 2010, у односу на једанаест месеци 2009. године, просечна номинална нето зарада јавног сектора већа је за 2,3% номинално, односно мања за 3% реално.

Кумулативно посматрано, за првих једанаест месеци 2010, у односу на једанаест месеци 2009. године, приходи буџета распоређени буџету Републике већи су номинално за 8% (реално за 2,3%) и спорије су расли од прихода буџета распоређених општинама и градовима (номинално за 9,5% и реално за 3,8%) за посматрани период.

DISTRIBUTION

Average net wages (salaries), without taxes and contributions, disbursed in September amounted to 34570 Dinars (in economy 32957 Dinars, and in non-economic activities 37779 Dinars), which represents the total nominal increase of 1.8% (in economy it increased by 2.4% and in non-economic activities it increased by 0.8%) and in real terms, it increased by 0.7% (in economy it increased by 1.3% in non-economic activities it decreased by 0.3%), comparing to the previous month.

In October, comparing to September, total average net wage (salary), without taxes and contributions, disbursed was 34422 Dinars (in economy 32829 Dinars, and in non-economic activities 37597 Dinars) decreased by 0.4% (the decrease was 0.4% in economy, and in non-economic activities there was a decrease of 0.5%) nominally, but in real terms the decrease was 1.6% (the decrease was 1.6% in economy, and 1.7% in non-economic activities).

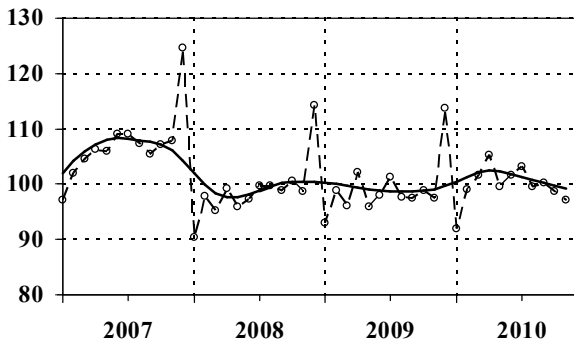
Monthly rate of net earnings in November (34,444 dinars) was an increase of 0.1%, in economy (32,806 dinars) retained the same level of October and in non-economic activities (37,663 dinars) there was an increase of 0.2%, while real monthly decrease was 1.6% (in economy by 1.8%, in non-economic activities by 1.5%).

From the beginning of 2010 until November, the average net wages increased nominally by 6.1% (by 9.2% in economy, and by 0.1% in non-economic activities) comparing to the average in 2009. Cumulatively observed, nominal net-wages increased by 7.6% (10.6% in economy, and 1.7% in non-economic activities) comparing to the same period (January-November) in 2009. Annual growth rates of net wages in September, October and November amounted, nominally, 10.4%, 8.5% and 9.1%, in real terms 3%, -0.1% and -0.4%, respectively.

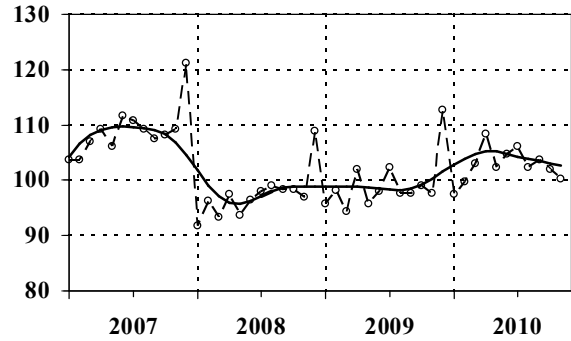
Cumulatively (period January-November), in 2010, comparing to 2009, the average net wages (salaries) in public sector recorded an increase of 2.3% nominally, and a decrease of 3% in real terms.

Cumulatively (period January-November), in 2010, comparing to 2009, the budget revenues distributed to republic budgets recorded an increase (8% nominally, and 2.3% real one) and grew slower than the increase of budget revenues distributed to communes and towns (9.5% nominally and 3.8% the real value) in the observed period.

07040 Реалне просечне нето зараде без пореза и доприноса - укупно
Real average net wages without taxes and contributions - total



07041 Реалне просечне нето зараде без пореза и доприноса - привредне делатности
Real average net wages without taxes and contributions - economic activities

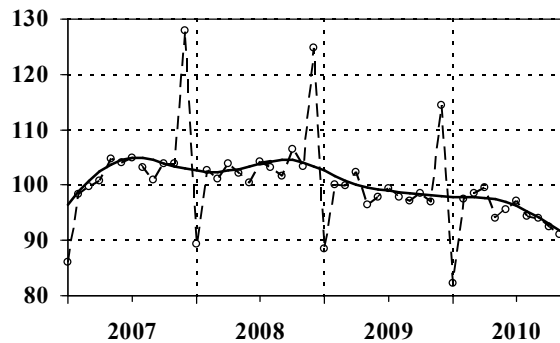


Ø 2009=100

— тренд - циклус компонента / trend - cycle component
- - - оригинална серија / original series

Серија Series	Год. Year	I Jan	II Feb	III Mar	IV Apr	V May	VI Jun	VII Jul	VIII Aug	IX Sep	X Oct	XI Nov	XII Dec
07040	2008	90.3	97.9	95.3	99.2	96.0	97.3	99.7	99.8	98.9	100.6	98.7	114.2
07040	2009	93.0	98.9	96.1	102.1	95.9	98.0	101.3	97.6	97.4	98.8	97.5	113.7
07040	2010	91.9	99.1	101.6	105.3	99.5	101.6	103.1	99.5	100.3	98.7	97.1	
07041	2008	91.8	96.3	93.4	97.5	93.6	96.4	98.0	99.0	98.4	98.3	97.0	108.9
07041	2009	95.8	98.1	94.3	101.9	95.8	98.0	102.3	97.6	97.6	99.0	97.7	112.7
07041	2010	97.5	99.8	103.0	108.3	102.4	104.7	106.1	102.3	103.7	102.0	100.2	

07042 Реалне просечне нето зараде без пореза и доприноса - непривредне делатности
Real average net wages without taxes and contributions - non-economic activities



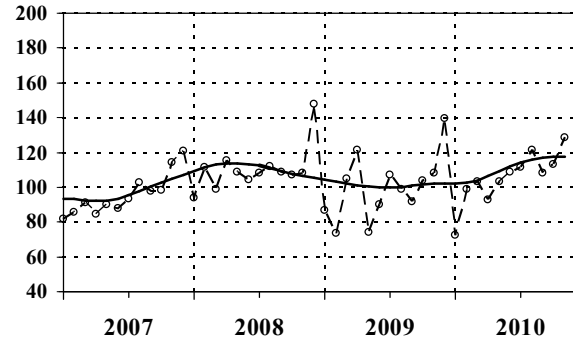
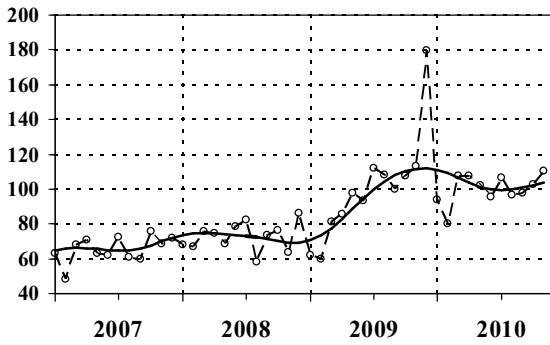
Ø 2009=100

— тренд - циклус компонента / trend - cycle component
- - - оригинална серија / original series

Серија Series	Год. Year	I Jan	II Feb	III Mar	IV Apr	V May	VI Jun	VII Jul	VIII Aug	IX Sep	X Oct	XI Nov	XII Dec
07042	2008	89.3	102.6	101.1	103.9	102.1	100.5	104.3	103.2	101.6	106.4	103.4	124.8
07042	2009	88.4	100.1	99.9	102.3	96.4	97.8	99.4	97.8	97.2	98.5	97.0	114.4
07042	2010	82.3	97.5	98.5	99.6	94.0	95.5	97.2	94.3	94.0	92.4	91.0	

09022 Приходи и примања буџета
- распоређени буџету републике
*Revenues and receipts of the budget
- distributed to republics*

09023 Приходи и примања буџета
- распоређени буџетима општина и градова
*Revenues and receipts of the budget
- distributed to communes and towns*



Ø 2009=100

— тренд - циклус компонента / trend - cycle component
- - - оригинална серија / original series

Серија Series	Год. Year	Ø 2009=100											
		I Jan	II Feb	III Mar	IV Apr	V May	VI Jun	VII Jul	VIII Aug	IX Sep	X Oct	XI Nov	XII Dec
09022	2008	68.2	66.8	75.7	74.5	68.4	78.3	82.4	58.3	73.6	76.3	63.9	86.2
09022	2009	62.0	59.8	81.1	85.4	97.7	93.6	112.0	108.1	100.2	107.5	112.9	179.8
09022	2010	93.9	79.9	107.7	107.6	101.9	95.6	106.8	96.8	97.8	102.6	110.6	
09023	2008	93.8	111.4	98.6	115.3	108.9	104.4	108.4	112.3	108.5	107.3	108.2	148.0
09023	2009	86.6	73.7	104.8	121.3	74.2	90.1	107.2	99.1	91.8	103.7	108.0	139.4
09023	2010	72.4	98.6	103.5	92.8	103.5	108.5	111.4	121.2	108.0	113.0	128.3	

Цене
Prices

Серије базних индекса (просек 2009=100)
Base indices series (average 2009=100)

Шифра Code	Назив Title	
06010	Цене произвођача индустријских производа - укупно <i>Producers' prices of manufactured goods - total</i>	(ланчани индекси) <i>(chain indices)</i>
06014	Цене произвођача индустријских производа – енергија <i>Producers' prices of manufactured goods – energy</i>	(ланчани индекси) <i>(chain indices)</i>
06015	Цене произвођача индустријских производа - интермедијарни производи, осим енергије <i>Producers' prices of manufactured goods - intermediary products, except energ</i>	(ланчани индекси) <i>(chain indices)</i>
06016	Цене произвођача индустријских производа - капитални производи <i>Producers' prices of manufactured goods - capital products</i>	(ланчани индекси) <i>(chain indices)</i>
06017	Цене произвођача индустријских производа - трајни производи за широку потрошњу <i>Producers' prices of manufactured goods - durable products for consumption</i>	(ланчани индекси) <i>(chain indices)</i>
06018	Цене произвођача индустријских производа - нетрајни производи за широку потрошњу <i>Producers' prices of manufactured goods - non-durable goods for consumption</i>	(ланчани индекси) <i>(chain indices)</i>
06020	Цене произвођача индустријских производа - укупно <i>Producers' prices of manufactured goods - total</i>	(базни индекси) <i>(base indices)</i>
06040	Цене на мало - укупно <i>Retail prices - total</i>	(ланчани индекси) <i>(chain indices)</i>
06060	Трошкови живота - укупно <i>Consumer prices - total</i>	(ланчани индекси) <i>(chain indices)</i>
06049	Цене на мало - укупно <i>Retail prices - total</i>	(базни индекси) <i>(base indices)</i>
06079	Трошкови живота - укупно <i>Consumer prices - total</i>	(базни индекси) <i>(base indices)</i>

ЦЕНЕ

Цене произвођача индустријских производа повећане су у новембру у односу на претходни месец за 1,3%, а у односу на децембар претходне године за 14,9%. Од почетка године до новембра, по секторима индустрије, у односу на децембар 2009, цене произвођача у просеку су веће: у сектору прерађивачке индустрије за 13%, а у сектору вађења руда и камена за 35,4%, док су цене производње електричне енергије, гаса и воде порасле за 12,9%. Посматрано по намени, у новембру у односу на октобар, највише су порасле **цене трајних производа за широку потрошњу** (3,5%), затим **цене произвођача енергије** (1,9%) и **цене произвођача нетрајних производа за широку потрошњу** (1,5%), а најмање цене **произвођача капиталних производа** (0,8%) и **цене произвођача интермедијарних производа, осим енергије** (0,1%). У новембру, у односу на децембар 2009. године, највише су порасле цене произвођача енергије (21,7%), затим цене интермедијарних производа (14%), цене произвођача трајних производа за широку потрошњу (13,5%) и цене произвођача нетрајних производа за широку потрошњу (11,1%), док су најмање порасле цене капиталних производа (6,3%).

Цене на мало су у октобру забележиле месечну стопу раста од 1%, док су у новембру и децембру забележиле месечни раст од 1,8%, односно 0,7%.

Напомена: РЗС је у складу са процесом достизања стандарда ЕУ почео од 2007. године са обрачунавањем и објављивањем **Индекса потрошачких цена** (ИПЦ) као основне мере инфлације у Европи, те ће се од 2011. године престати са израдом Индекса цена на мало и Индекса трошкова живота који се у 2010. години публикују у саопштењу (ЦН10), на укупном нивоу.

Према **Индексу потрошачких цена**, укупна месечна инфлација у септембру износи 1,3%, у октобру 1%, док је у новембру забележена месечна инфлација од 1,5%. Укупна годишња стопа инфлације у септембру, октобру и новембру износи 7,7%, 8,9% и 9,6%, респективно.

Трошкови живота у октобру су пратили динамику кретања цена на мало, тако да су месечно порасли за 1,1%. У новембру су порасли за 1,7%, док су у децембру месечно порасли за 0,7%. Годишње месечне стопе (текући у односу на исти месец претходне године) трошкова живота за октобар, новембар и децембар износе 8,6%, 9,5% и 10,4%, респективно.

PRICES

*Producers' prices of manufactured goods in November increased by 1.3% with respect to the previous month, and by 14.9% with respect to December last year. From the beginning of the year until November, observed by industrial sectors, in average, producers' prices were greater than prices in December 2009: in manufacturing by 13%, in mining and quarrying by 35.4%, and prices of electricity, gas and water supply increased by 12.9%. Observed by use, in November, with the respect to October, the **producers' prices of durable products** had the biggest growth (by 3.5%). In November with respect to the previous month, the increase of **energy** and **prices of non-durable products for consumption** was 1.9% and 1.5%, and the smallest fall was with the **prices of capital goods** and **prices of intermediary products, except energy**: 0.8% and 0.1%. In November, with respect to December previous year, the greatest increase was recorded in producers' prices of energy (21.7%), then the prices of intermediary products (14%), prices of durable products (13.5%) and the prices of non-durable products for consumption (11%), while the smallest increase was recorded with prices of capital goods (6.3%).*

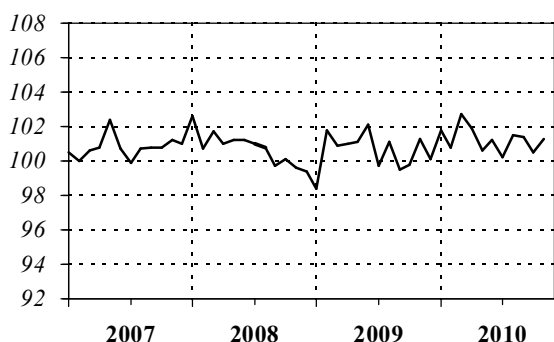
The retail prices recorded monthly increase (current month compared with previous month) of 1% in October, while in November and in December they were 1.8% and 0.7%.

*Note: SORS started process of achieving EU standards in 2007, by evaluating and realizing **Consumer Prices Index (CPI)** according to those standards. CPI is assumed to be a basic inflation measure in EU countries. In 2011, SORS will leave off evaluating and releasing the former Retail Prices – total and Consumer prices – total base indices that will be evaluated and released during 2010 in SORS release CN10.*

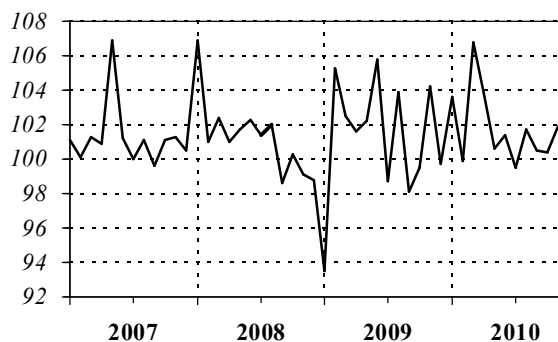
*According to **Consumer Prices Index (CPI)** the monthly inflation - total in September was 1.3%, in October it was 1% and in November it was 1.5%. The yearly inflation - total in September, October and November was 7.7%, 8.9% and 9.6%, respectively.*

***Consumer prices** followed the monthly dynamics of retail prices in October, and they increased by 1.1%. Monthly increase of consumer prices in November was 1.7% and in December it decreased by 0.7%. Monthly rates, at yearly level (current month compared to the same month of the previous year) for October, November and December were: 8.6%, 9.5% and 10.4%, respectively.*

06010 Цене произвођача индустријских производа
- укупно
Producers' prices of manufactured goods
- total



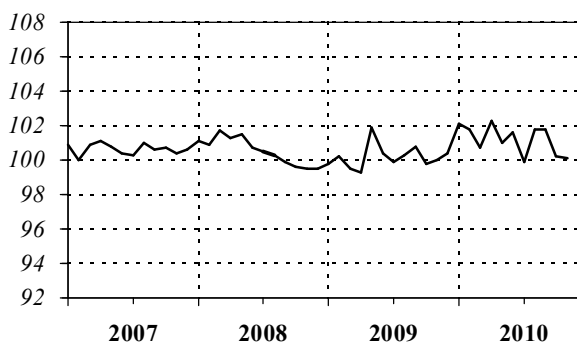
06014 Цене произвођача индустријских производа
- енергија
Producers' prices of manufactured goods
- energy



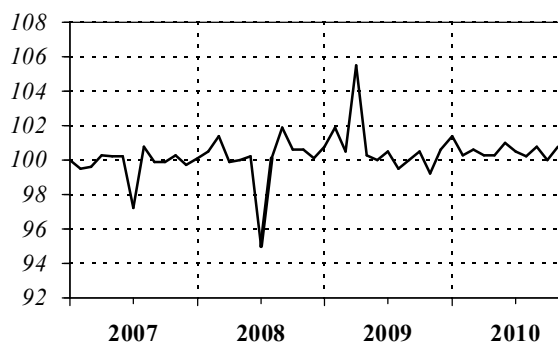
Ланчани индекси / Chain indices
оригинална серија / original series

Серија Series	Год. Year	I Jan	II Feb	III Mar	IV Apr	V May	VI Jun	VII Jul	VIII Aug	IX Sep	X Oct	XI Nov	XII Dec
06010	2008	102.6	100.7	101.7	101.0	101.2	101.2	101.0	100.8	99.7	100.1	99.6	99.4
06010	2009	98.4	101.8	100.9	101.0	101.1	102.1	99.7	101.1	99.5	99.8	101.3	100.1
06010	2010	101.8	100.8	102.7	101.9	100.6	101.2	100.2	101.5	101.4	100.5	101.3	
06014	2008	106.9	101.0	102.4	101.0	101.7	102.3	101.4	102.0	98.6	100.3	99.1	98.8
06014	2009	93.5	105.3	102.5	101.6	102.2	105.8	98.7	103.9	98.1	99.5	104.2	99.7
06014	2010	103.6	99.9	106.8	103.8	100.6	101.4	99.5	101.7	100.5	100.4	101.9	

06015 Цене произвођача индустријских производа
- интермедијарни производи, осим енергије
Producers' prices of manufactured goods
- intermediary products, except energy



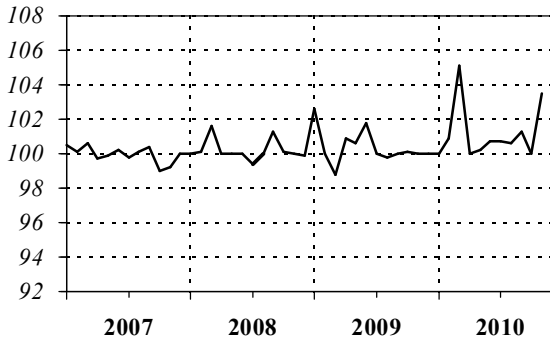
06016 Цене произвођача индустријских производа
- капитални производи
Producers' prices of manufactured goods
- capital products



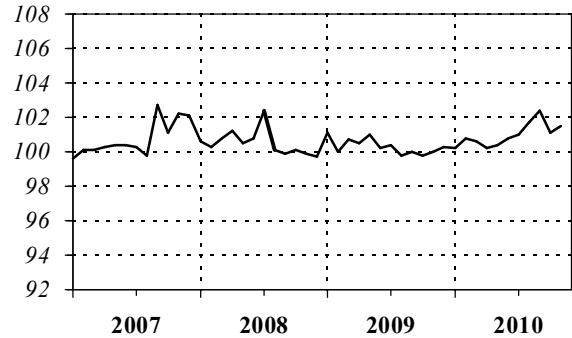
Ланчани индекси / Chain indices
оригинална серија / original series

Серија Series	Год. Year	I Jan	II Feb	III Mar	IV Apr	V May	VI Jun	VII Jul	VIII Aug	IX Sep	X Oct	XI Nov	XII Dec
06015	2008	101.1	100.9	101.7	101.3	101.5	100.7	100.5	100.3	99.9	99.6	99.5	99.5
06015	2009	99.8	100.2	99.5	99.3	101.9	100.4	99.9	100.3	100.8	99.8	100.0	100.4
06015	2010	102.1	101.8	100.7	102.3	101.0	101.6	99.9	101.8	101.8	100.2	100.1	
06016	2008	100.1	100.5	101.4	99.9	100.0	100.2	95.0	100.1	101.9	100.6	100.6	100.1
06016	2009	100.8	101.9	100.5	105.5	100.3	100.0	100.5	99.5	100.0	100.5	99.2	100.6
06016	2010	101.4	100.3	100.6	100.3	100.3	101.0	100.5	100.2	100.8	100.0	100.8	

06017 Цене произвођача индустријских производа
- трајни производи за широку потрошњу
*Producers' prices of manufactured goods
- durable products for consumption*



06018 Цене произвођача индустријских производа
- нетрајни производи за широку потрошњу
*Producers' prices of manufactured goods
- non-durable goods for consumption*

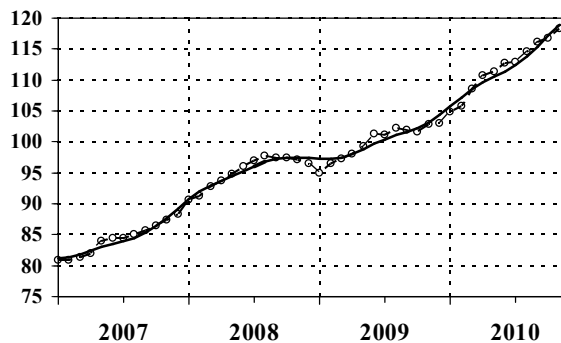


Ланчани индекси / Chain indices

— оригинална серија / original series

Серија Series	Год. Year	I Jan	II Feb	III Mar	IV Apr	V May	VI Jun	VII Jul	VIII Aug	IX Sep	X Oct	XI Nov	XII Dec
06017	2008	100.0	100.1	101.6	100.0	100.0	100.0	99.4	100.0	101.3	100.1	100.0	99.9
06017	2009	102.6	100.0	98.8	100.9	100.6	101.8	100.0	99.8	100.0	100.1	100.0	100.0
06017	2010	100.0	100.9	105.1	100.0	100.2	100.7	100.7	100.6	101.3	100.0	103.5	
06018	2008	100.6	100.3	100.8	101.2	100.5	100.8	102.4	100.1	99.9	100.1	99.9	99.7
06018	2009	101.1	100.0	100.7	100.5	101.0	100.2	100.4	99.8	100.0	99.8	100.0	100.3
06018	2010	100.2	100.8	100.6	100.2	100.4	100.8	101.0	101.7	102.4	101.1	101.5	

06020 Цене произвођача индустријских производа
- укупно - базни индекси
*Producers' prices of manufactured goods
- total - base indices*

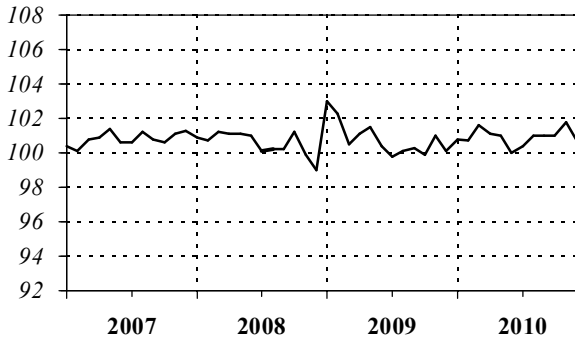


Ø 2009=100

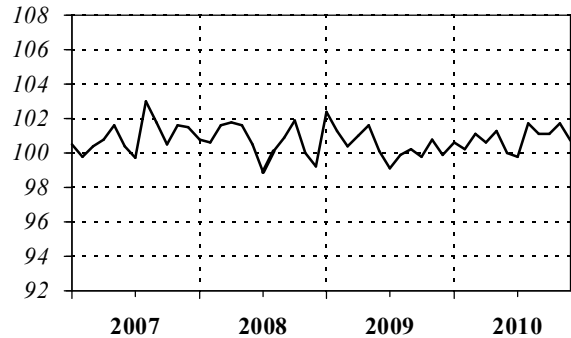
— тренд - циклус компонента / trend - cycle component
--○-- оригинална серија / original series

Серија Series	Год. Year	I Jan	II Feb	III Mar	IV Apr	V May	VI Jun	VII Jul	VIII Aug	IX Sep	X Oct	XI Nov	XII Dec
06020	2008	90.6	91.2	92.8	93.7	94.8	96.0	96.9	97.7	97.4	97.5	97.1	96.5
06020	2009	95.0	96.5	97.2	98.0	99.3	101.3	101.2	102.2	101.9	101.6	102.8	103.0
06020	2010	104.9	105.7	108.6	110.7	111.4	112.7	112.9	114.6	116.2	116.8	118.3	

06040 **Цене на мало**
- укупно - ланчани индекси
Retail prices
- total - chain indices



06060 **Трошкови живота**
- укупно - ланчани индекси
Consumer prices
- total - chain indices

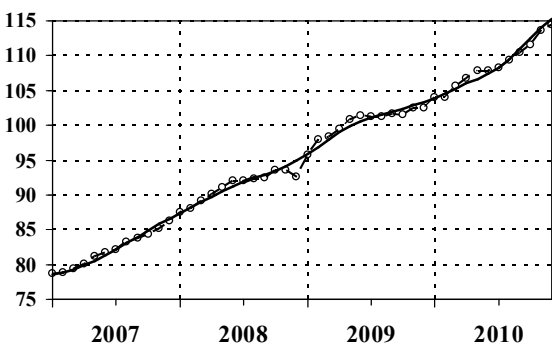


Ланчани индекси / Chain indices

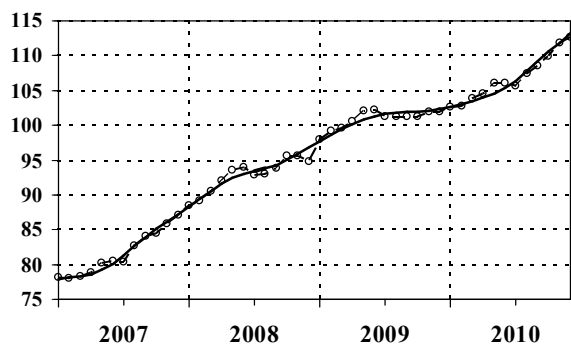
оригинална серија / original series

Серија Series	Год. Year	I Jan	II Feb	III Mar	IV Apr	V May	VI Jun	VII Jul	VIII Aug	IX Sep	X Oct	XI Nov	XII Dec
06040	2008	100.9	100.7	101.2	101.1	101.1	101.0	100.1	100.2	100.2	101.2	99.9	99.0
06040	2009	103.0	102.3	100.5	101.1	101.5	100.4	99.8	100.1	100.3	99.9	101.0	100.1
06040	2010	100.8	100.7	101.6	101.1	101.0	100.0	100.4	101.0	101.0	101.0	101.8	100.7
06060	2008	100.8	100.6	101.6	101.8	101.6	100.5	98.9	100.1	100.9	101.9	100.0	99.2
06060	2009	102.4	101.3	100.4	101.0	101.6	100.1	99.1	99.9	100.2	99.8	100.8	99.9
06060	2010	100.6	100.2	101.1	100.6	101.3	100.0	99.8	101.7	101.1	101.1	101.7	100.7

06049 **Цене на мало**
- укупно - базни индекси
Retail prices
- total - base indices



06079 **Трошкови живота**
- укупно - базни индекси
Consumer prices
- total - base indices



Ø 2009=100

тренд - циклус компонента / trend - cycle component
оригинална серија / original series

Серија Series	Год. Year	I Jan	II Feb	III Mar	IV Apr	V May	VI Jun	VII Jul	VIII Aug	IX Sep	X Oct	XI Nov	XII Dec
06049	2008	87.5	88.1	89.1	90.1	91.1	92.0	92.1	92.3	92.5	93.6	93.5	92.6
06049	2009	95.7	97.9	98.3	99.5	100.9	101.4	101.2	101.3	101.6	101.5	102.5	102.5
06049	2010	104.0	104.0	105.6	106.8	107.8	107.9	108.3	109.4	110.4	111.6	113.6	114.4
06079	2008	88.5	89.1	90.5	92.1	93.6	94.0	92.9	93.0	93.8	95.6	95.6	94.8
06079	2009	97.9	99.2	99.6	100.5	102.1	102.2	101.3	101.2	101.3	101.2	102.0	101.9
06079	2010	102.6	102.8	103.9	104.6	106.0	106.0	105.7	107.5	108.6	109.9	111.8	112.6

Монетарни сектор*Monetary sector***Серије базних индекса (просек 2009=100)***Base indices series (average 2009=100)*

Шифра	Назив
<i>Code</i>	<i>Title</i>
13090	Новчана маса М1 - укупно <i>M1 Money supply - total</i>
13091	Готов новац у оптицају <i>Cash in circulation</i>
13392	Депозити по виђењу <i>Sight deposits</i>
13092	Новчана маса М2 - укупно <i>M2 Money supply - total</i>
13110	Новчана маса М3 - укупно <i>M3 Money supply - total</i>
13210	Каматне стопе правних лица на депозите по текућим и жиро рачунима <i>Interest rates of legal entities for deposits on current and giro accounts</i>
13220	Каматне стопе правних лица на орочене депозите до једног месеца <i>Interest rates of legal entities for time deposits up to one month</i>

МОНЕТАРНИ СЕКТОР

MONETARY SECTOR

У септембру, **новчана маса М1** номинално расте по стопи од 1,9% (реално од 1%), у октобру бележи раст од 2,5% (реално од 1,3%), а у новембру пада по стопи од 5% (реално по стопи од 6,7%) у односу на претходни месец. За првих једанаест месеци 2010. године, новчана маса је већа за 5,9% у односу на исти период претходне године, а за 4,5% у односу на просек 2009. године. У трећем кварталу 2010. године новчана маса расте по стопи од 6,4% у односу на просек 2009. и по стопи од 4,8% у односу на трећи квартал 2009. године.

Учешће **готовог новца у оптицају** у новчаној маси у септембру 2010. године износи 37%, а у октобру и новембру то учешће износи 38,2%, односно 36%. Готов новац у оптицају месечно, номинално расте у септембру (89,8 милијарди динара) за 2,3%, а у октобру (95 милијарде динара) за 5,8%, а пада у новембру (85,2 милијарди динара) за 10,3%. У односу на претходни месец, готов новац у оптицају реално расте у септембру за 1,4% и октобру за 4,6%, а пада у новембру за 11,9%.

У исто време, **депозитни новац** номинално месечно расте у септембру за 1,7% и октобру за 0,5%, док пада у новембру за 1,7%. Реалне месечне стопе за септембар, октобар и новембар износе: 0,7%, -0,5%, односно -3,4%.

У новембру је забележен пад **новчане масе М2** на месечном нивоу (за 1,4%), док је у септембру и октобру дошло до повећања, номинално за 1,5% и за 2,3%. У исто време, новчана маса **М2** је реално већа у септембру за 0,7% и октобру за 1,2%, односно мања у новембру за 3,2%.

Новчана маса М3 је у септембру, октобру и новембру номинално већа за 1,3%, 1,8% и за 2,4%, у односу на претходни месец. Месечно, **М3** реално расте у септембру за 0,4%, октобру 0,7% и новембру за 0,6%.

Каматне стопе правних лица на депозите на текућим и жиро рачунима, као и на орочене депозите до једног месеца, на месечном нивоу, у номиналном износу дате су у табелама на следећој страни. Осим номиналних, на графиконима су приказане и реалне вредности каматних стопа.

Реалне каматне стопе правних лица на депозите на текућим и жиро рачунима негативне су у свим месецима 2007-2009. године, осим у: фебруару 2007. јулу, новембру и децембру 2008. затим јулу, августу, октобру и децембру 2009. године. У 2010. години реалне каматне стопе су негативне у свим месецима, изузев у јуну ове године.

Реалне вредности **каматних стопа правних лица на орочене депозите до једног месеца**, варирају у целом периоду, а највише у периоду децембар 2008 - јануар 2009. године (2,2% до -1,9%).

*In September, the **money supply M1** increased nominally by 1.9% (in real terms by 1%), with respect to August. In October, money supply increased nominally by 2.5% (in real terms by 1.3%), while in November it decreased nominally by 5% (in real terms it by 6.7%), in comparison to the previous month. In the first eleven months of 2010, money supply increased by 5.9% with respect to the same period of the previous year, and by 4.5% with respect to the average in 2009. In the third quarter in 2010, the money supply increased by 6.4%, in comparison to the average in 2009 and increased by 4.8% in comparison to the third quarter of the previous year.*

*The share of **cash in circulation** in September 2010 amounted to 37%, and in October and November it amounted to 38,2% and 36%. In September, cash in circulation (89.8 billion Dinars) increased by 2.3%, in October (95 billion Dinars) it increased by 5.8% and in November (85.2 billion Dinars) it decreased by 10.3%, nominally, with respect to the previous month. In real terms, change rates in September, October and November were 1.4%, 4.6% and -11.9%, respectively.*

*At the same time, **deposit money** increased nominally in September by 1.7% and in October by 0.5%, while in November it decreased by 1.7%. In real terms it increased by 0.7% in September, while it decreased in October by 0.5% and in November by 3.4%.*

*In November, the **money supply M2** decreased nominally by 1.4%, while in September and October it increased by 1.5% and by 2.3%, monthly rates. In real terms, change rates in September, October and November were 0.7%, 1.2% and -3.2%.*

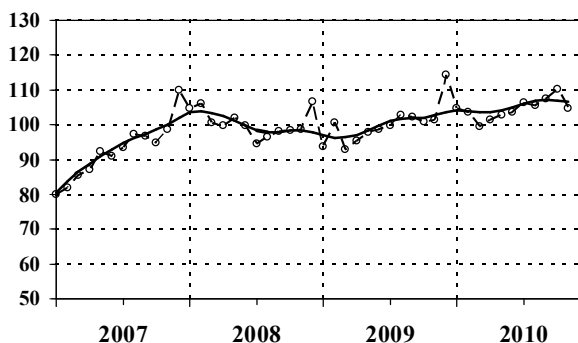
*The **money supply M3** change rates in September, October and November were nominally 1.3%, 1.8% and 2.4%, with respect to previous month. In real terms, change rates in September, October and November were 0.4%, 0.7% and 0.6%.*

Interest rates of legal entities for deposits on current and giro accounts and on time deposits up to one month (on monthly level, in nominal terms) are presented in the tables on the next page. Real and nominal values of these interest rates are presented on graphs.

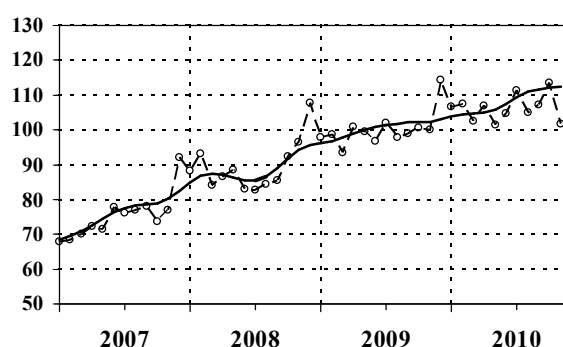
Real interest rates of legal entities for deposits on current and giro accounts follow the trend being negative during the whole period 2006-2010, except in February 2007; in July, November and December 2008; in July, August, October and December 2009. In 2010 real interest rates were negative in each month except June this year.

*Real values of **interest rates of legal entities for time deposits up to one month** vary during the whole presented period. Largest variation was in period December 2008 - January 2009 (from 2.2% to -1.9%).*

13090 Новчана маса M1
- укупно
M1 Money supply
- total



13091 Готов новац у оптицају
Cash in circulation

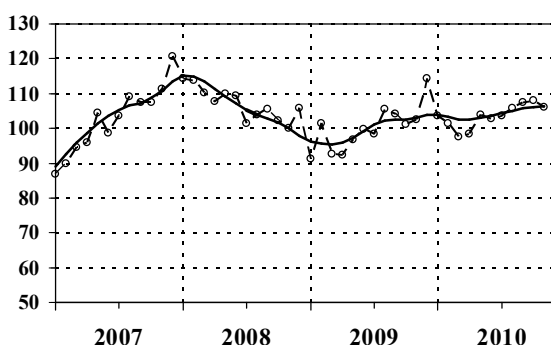


Ø 2009=100

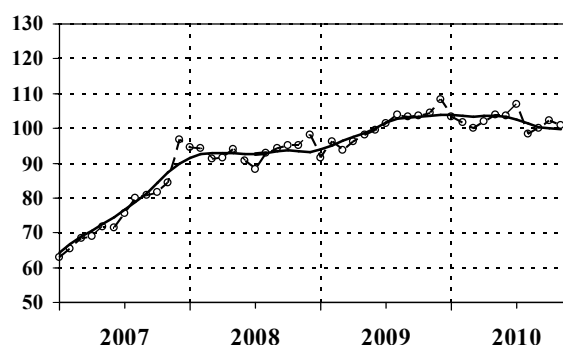
— тренд - циклус компонента / trend - cycle component
- - - оригинална серија / original series

Серија Series	Год. Year	I Jan	II Feb	III Mar	IV Apr	V May	VI Jun	VII Jul	VIII Aug	IX Sep	X Oct	XI Nov	XII Dec
13090	2008	104.6	106.1	100.5	99.8	102.0	99.7	94.5	96.5	98.2	98.5	98.8	106.5
13090	2009	93.6	100.5	92.9	95.4	97.8	98.6	99.8	102.7	102.2	100.8	101.4	114.3
13090	2010	104.8	103.6	99.5	101.5	102.9	103.5	106.4	105.4	107.4	110.1	104.6	
13091	2008	88.3	93.2	84.1	86.5	88.6	83.1	82.7	84.3	85.5	92.4	96.4	107.7
13091	2009	97.7	98.7	93.3	100.8	99.5	96.7	101.9	97.8	98.9	100.5	99.9	114.2
13091	2010	106.6	107.4	102.6	106.9	101.5	104.8	111.3	104.9	107.3	113.5	101.8	

13392 Депозити по виђењу
Sight deposits



13092 Новчана маса M2
- укупно
M2 Money supply
- total

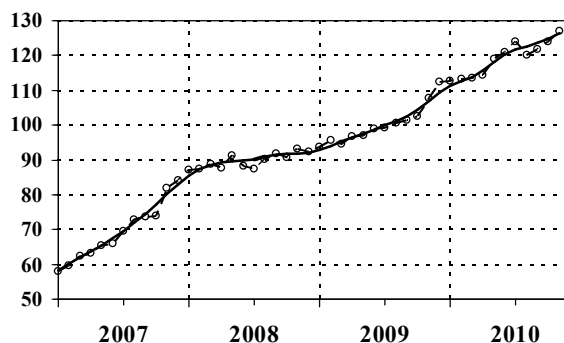


Ø 2009=100

— тренд - циклус компонента / trend - cycle component
- - - оригинална серија / original series

Серија Series	Год. Year	I Jan	II Feb	III Mar	IV Apr	V May	VI Jun	VII Jul	VIII Aug	IX Sep	X Oct	XI Nov	XII Dec
13392	2008	114.3	113.7	110.1	107.7	109.8	109.5	101.3	103.8	105.6	102.1	100.1	105.7
13392	2009	91.3	101.5	92.6	92.3	96.8	99.7	98.5	105.6	104.1	101.0	102.4	114.3
13392	2010	103.7	101.4	97.6	98.3	103.8	102.7	103.6	105.7	107.5	108.0	106.2	
13092	2008	94.6	94.2	91.2	91.5	94.0	90.7	88.1	92.9	94.2	95.0	95.1	98.0
13092	2009	91.4	96.2	93.7	96.3	98.0	99.4	101.3	104.0	103.4	103.7	104.4	108.3
13092	2010	103.2	101.6	100.1	101.9	104.0	103.6	106.8	98.4	99.9	102.2	100.8	

Новчана маса М3
13110 - укупно
M3 Money supply
- total

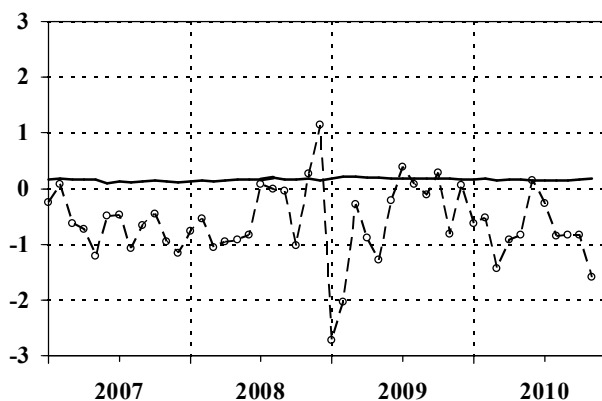


Ø 2009=100

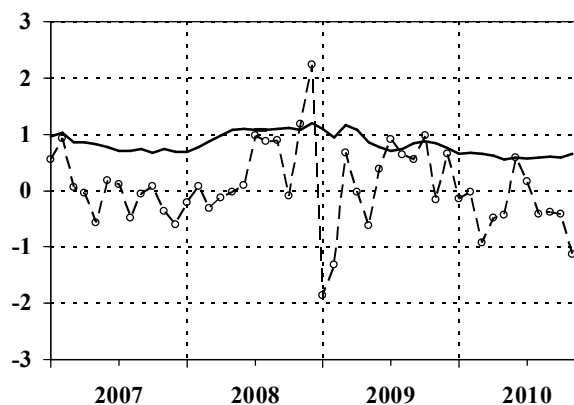
— тренд - циклус компонента / trend - cycle component
 -○- оригинална серија / original series

Серија Series	Год. Year	I Jan	II Feb	III Mar	IV Apr	V May	VI Jun	VII Jul	VIII Aug	IX Sep	X Oct	XI Nov	XII Dec
13110	2008	87.2	87.5	88.8	87.8	91.2	88.2	87.3	90.1	91.8	90.8	93.2	92.4
13110	2009	93.6	95.6	94.6	96.6	97.1	98.9	99.3	100.7	101.3	102.4	107.6	112.3
13110	2010	112.7	113.3	113.4	114.3	119.1	120.8	124.0	120.1	121.7	123.9	126.9	

13210 Каматне стопе правних лица
на депозите по текућим и жиро рачунима
Interest rates of legal entities
for deposits on current and giro accounts



13220 Каматне стопе правних лица
на орочене депозите до једног месеца
Interest rates of legal entities
for time deposits up to one month



Ø 2009=100

-○- реалне каматне стопе / real interest rates
 — номиналне каматне стопе / nominal interest rates

Ном.КС Nom.IR	Год. Year	I Jan	II Feb	III Mar	IV Apr	V May	VI Jun	VII Jul	VIII Aug	IX Sep	X Oct	XI Nov	XII Dec
13210	2008	0.13	0.15	0.13	0.14	0.17	0.16	0.17	0.20	0.16	0.16	0.17	0.14
13210	2009	0.19	0.21	0.22	0.21	0.20	0.18	0.18	0.18	0.18	0.18	0.17	0.17
13210	2010	0.17	0.18	0.15	0.16	0.16	0.14	0.14	0.14	0.15	0.16	0.18	
13220	2008	0.69	0.78	0.88	0.97	1.07	1.10	1.08	1.08	1.10	1.11	1.08	1.20
13220	2009	1.09	0.95	1.17	1.07	0.86	0.78	0.71	0.75	0.85	0.87	0.84	0.76
13220	2010	0.66	0.68	0.66	0.62	0.56	0.59	0.57	0.59	0.61	0.59	0.65	

МЕТОДОЛОШКА ОБЈАШЊЕЊА

Публикација ТРЕНДОВИ има за циљ да носиоцима економске политике земље пружи ажурну информацију о текућим кретањима у привреди, као и о њиховим дугорочним и/или цикличним понашањима. Зато је на графиконима приказана и тренд-циклус компонента, заједно са оригиналним месечним подацима, док су у табелама дати само оригинални подаци - базни или ланчани индекси за текућу и две претходне године.

База индексних података који се презентују годишње се ажурира прерачунавањем индекса текуће године у односу на претходну годину као базу (=100).

За сваку презентовану област економске активности даје се и текстуална анализа кретања праћених појава за период обрађен у датом броју публикације.

Почев од првог броја ове публикације (март 2004), серије из (одговарајућих) области се приказују према **Класификацији делатности (КД)** која се примењује од јануара 2001. године, а знатно се разликује од **Јединствене класификације делатности (ЈКД)** која је била у примени више од 20 година. Део података по КД статистика прикупља од јануара 2004, док се подаци за претходне месеце добијају компилацијом старих података из ЈКД у КД.

ТРЕНДОВИ, као и база података иза њих, заснивају се на подацима Републичког завода за статистику Србије и Народне банке Србије, а од јануара 2003. и на подацима Министарства финансија и економије - Управа за јавна плаћања, Централа, Београд. Од јануара 2003. послове ЗОП-а, о бруто наплати и расподели јавних прихода, преузеле су Национална штедионица и Министарство финансија - Управа за трезор - Централа Београд, потребни подаци су расположиви. Податке о новчаним токовима прикупљају пословне банке и прослеђују их Народној банци Србије.

Посебно напомињемо да од другог квартала 1999. године серије не садрже податке за Косово и Метохију.

METHODOLOGICAL EXPLANATIONS

The ultimate aim of the TRENDS publication is to provide accurate information on current economic trends to the economic policy makers, as well as information on their long-term and/or cyclical behavior. For this reason, the graphs present both, the original monthly data and the trend-cycle components, while the tables present only original data - base or chain indices for the current and two previous years.

Database of index data, which are presented in the publication, is being made accurate by recalculating indices according to the preceding year as the referent year (=100).

For each sector of economic activities covered by the publication, there is a regular short analysis of current economic trends in the observed period.

*Starting March 2004, when the first issue of this publication was announced, data series (for appropriate sectors) are presented in terms of **Classification of Activities (CA)**, which has been applying since January 2001. There is quite a difference between CA and **Uniform Classification of Activities (UCA)**, which was in use for over twenty years. Statistics has been collecting data by CA methodology for some of the sectors since January 2004, while data for previous months are obtained by compiling data collected by UCA methodology.*

TRENDS, as well as data base beyond, use data collected by Statistical Office of the Republic of Serbia, by National Savings Bank and, since January 2003, by Ministry of Finances and Economy - Directorate for public payments in Belgrade (Also, since January 2003, tasks of Clearing and Payment Service concerning data collection for gross revenues and distribution of public revenues, have been taken over by National Savings Bank and Ministry of Finances – Treasury Administration, Belgrade and these requisite data are available. The data on monetary flows have been collected by commercial banks and passed to National Bank of Serbia).

***Specially remarked** is the fact that starting the second quarter 1999, all the series do not include data for Kosovo and Metohia.*

Серије података о привредним кретањима покривају следеће области:

- (1) Активности,
- (2) Финална тражња,
- (3) Спољна трговина,
- (4) Запосленост,
- (5) Расподела,
- (6) Цене и
- (7) Монетарни сектор.

База података

У Републичком заводу за статистику све серије у статистици су организоване у базу података (сачињену из две аналогне логичке целине ТРЕНДАГРЕГАТ и ТРЕНДИНДЕКС). База садржи преко 600 серија.

У публикацији: "Упутство за коришћење базе индекса Економски тренд - ЕКТ серија индекса о привредним кретањима" (ММ бр. 384, СЗС, 1999), објашњена је процедура којом се може приступити базама података. Слична процедура ће бити примењена и на инсталацији Републичког завода за статистику и описана у адекватној, аналогној публикацији.

На сличан начин ће бити компилиране методолошке публикације у којима је описана концепција изградње база временских серија : **"Интерна методологија базе података - Серије агрегата и индекса о привредним кретањима-Екотренд"** (РД, год-VII, бр. 7, СЗС, 1993) и **"База индекса Економски тренд - ЕКТ - Припрема и ажурирање серија индекса о привредним кретањима за СР Југославију"** (МСРД бр. 36, СЗС, 1997).

Остале методолошке напомене

Тренд - циклус компонента је рачуната методом *X11*, компјутерским пакетом *X11-ARIMA*, који је развила канадска статистика.

Trends for economic indicators cover the following areas:

- (1) *Activities,*
- (2) *Final demand,*
- (3) *External trade,*
- (4) *Employment,*
- (5) *Distribution,*
- (6) *Prices and*
- (7) *Monetary sector.*

Data bases

There is time series data base available in Statistical Office of Republic of Serbia. The base consists of two analogue logical parts: TRENDAGREGATE and TRENDINDEX. There are over 600 time series in the base.

The publication titled "Instructions for Use of Index Data Base Economic Trend - EKT Indices Series on Economic Trends" (MM, No. 384, FSO, 1999), edited by FSO of Yugoslavia, describes the procedure which enables access to the bases. The similar procedure is going to be applied in the Republic Statistic, and is going to be described in the adequate publication

Another two methodological publications that explain the plan for building time series data bases are also going to be compiled: "Internal Methodology of Data Base - Series of Aggregates and Indices on Economic Trends - Ekotrend", (RD, Year - VII, No. 7, FSO, 1993) and "Economic Trend Database - EKT- Creation and Updating of Index Series on Economic Trends for FR Yugoslavia" (MSRD, No. 36, FSO, 1997).

Other methodological remarks

The trend - cycle component is calculated by X11 method, by means of the X11-ARIMA program package, developed by Statistics of Canada.

Серије **индекса индустријске производње (укупно и по секторима)**, као и одговарајуће серије **залиха готових производа у индустријској производњи**, изведене су из података о физичком обиму производње према статистичкој методологији пондерисања и агрегирања података из ове области.

Часови рада на градилиштима обухватају стварно одрађене часове радника ангажованих на градилиштима у редовном радном времену, као и у прековременим сатима, за све раднике у предузећима из области грађевинарства, као и у јединицама које обављају грађевинску делатност а налазе се у саставу неграђевинских предузећа.

Просечну нето зараду запослених, без пореза и доприноса, према методологији Републичког завода за статистику, чини просечна бруто зарада умањена за порезе и доприносе. **Бруто зараду запослених** чине: зараде које су запослени остварили за обављен рад и време проведено на раду, увећана зарада, накнада зараде и друга примања.

Подаци о **примањима и издавањима становништва** се неће надаље евалуирати, те се одговарајуће серије завршавају са децембром 2002. године.

У складу са Законом о изменама и допунама Закона о радним односима ("Службени гласник РС" бр. 28/2001), од 1.6.2001. године **зараде запослених** прате се по бруто обрачуна.

Номинални монетарни агрегат - новчана маса **М1**, исказана је као месечно стање и дефинисана као збир готовог новца у оптицају и депозитног новца.

Депозитни новац обухвата средства на жиро, текућим и другим рачунима власника новчаних средстава, као и новчана средства на рачунима локалне самоуправе са плаћањима без ограничења.

Index series of industrial production (total and by sectors), as well as analogues index series of stocks of manufactured goods in industrial production, are obtained from data on volume of the production by means of statistical methodology for evaluation of totals from weighted data..

Hours of work performed at construction sites include working hours of workers engaged at construction sites during the regular working time and overtime work, for all the workers in enterprises from the field of construction, as well as in the units that perform construction activity and are in composition of non-construction enterprises.

Average net wages (salaries) of the employees', without taxes and contributions (according to the methodology applied by Statistical Office of Serbia) are represented by wages (salaries) - gross, reduced for taxes and contributions. Employees' wages (salaries) - gross consist of: wages realized by employees for work done and time spent at work, higher wages, remunerations and other incomes.

Data on receipts and expenditure of population are not going to be evaluated anymore. Thus, series of these data end by December 2002.

According to the Law on Changes and Amendments to the Labor Relations ("Official Gazette of RS" No. 28/2001.), of 1.6.2001 the salaries of the employees are recorded on the gross calculation basis.

Nominal monetary aggregate - money supply M1 is presented as a monthly balance and it is defined as the sum of cash money in circulation and deposit money.

Deposit money covers resources on giro and current accounts and resources of municipality government with unlimited payments.

Номинални монетарни агрегат - новчана маса **М2**, исказана је као месечно стање и дефинисана као збир новчане масе **М1** и динарских депозита (краткорочних и дугорочних).

Номинални монетарни агрегат - новчана маса **М3**, исказана је као месечно стање и дефинисана као збир новчане масе **М2** и девизних депозита (без старе девизне штедње).

Каматне стопе су дате на месечном нивоу.

Сви подаци су дати на месечном нивоу на бази просека претходне године (=100), укључујући и токове монетарних агрегата. Изузетак чини већина серија о ценама које су представљене и ланчаним индексима (претходни месец = 100). Ово је учињено да би се прегледније пратиле месечне промене цена.

Пре кратке анализе сваке области економске активности, дат је списак презентованих серија.

Nominal monetary aggregate – money supply M2 is presented as a monthly balance and it is defined as a sum of money supply M1 and Dinars deposits money (short-term and long-term).

Nominal monetary aggregate – money supply M3 is presented as a monthly balance and it is defined as a sum of money supply M2 and devises deposits money (without old devises savings).

Interest rates are given on monthly level.

All data present monthly series based on the preceding year average (= 100), including the trends of monetary aggregates. The exception are the most of the series on prices represented by base indices as well as by the chain monthly indices (preceding month = 100). This has been done in order to obtain a better insight on monthly changes of prices.

For each economic activity sector, before short analytic comments, there is a list of the presented series.

CIP – Каталогизација у публикацији
Народна библиотека Србије, Београд

311

ТРЕНДОВИ = *Trends* / Република Србија.
Републички завод за статистику ; за издавача
Драган Вукмировић . - 2004 (март) - . -
Београд (Милана Ракића 5) : Републички
завод за статистику, 2004- (Београд :
Републички завод за статистику) . - 29 *cm*

ISSN 1820-1148 = Трендови - Република
Србија. Републички завод за статистику
COBISS. SR-ID 114642700

Штампа:

Република Србија,

Републички завод за статистику Србије

Београд, Милана Ракића 5

Printed by:

Republic of Serbia,

Statistical Office of the Republic of Serbia

Belgrade, Milana Rakića 5

Тираж: 22

Circulation: 22