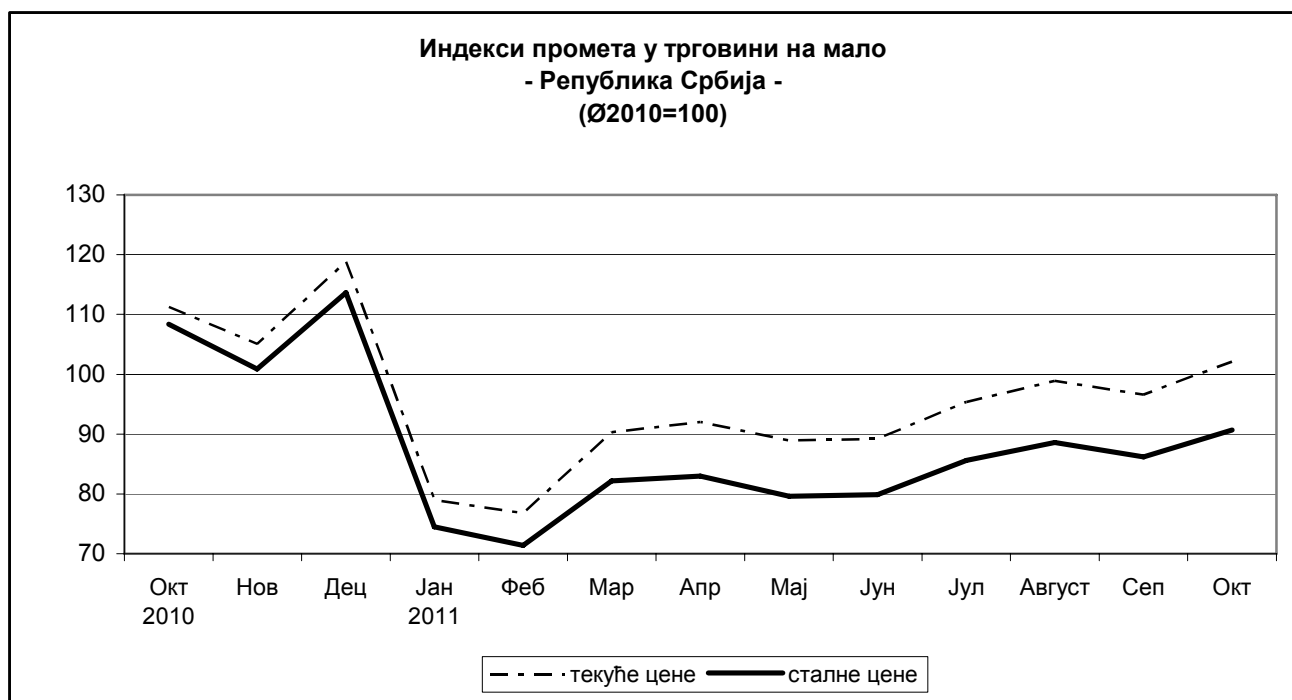


Промет робе у трговини на мало у Републици Србији, октобар 2011.

- Претходни подаци -

Према претходним подацима, промет робе у трговини на мало у Републици Србији у октобру 2011. у односу на октобру 2010. године, мањи је у текућим ценама за 8,3%, а у сталним ценама за 16,2%. У октобру 2011. године у односу на претходни месец исте године, промет робе је већи у текућим ценама за 5,7%, а у сталним ценама за 5,2%.

Поређећи првих десет месеци 2011. године са истим периодом 2010. године, промет робе у трговини на мало је мањи у текућим ценама за 6,8%, а у сталним ценама за 16,8%.



Индекси промета робе у трговини на мало

	$\frac{X\ 2011}{X\ 2010}$	$\frac{X\ 2011}{IX\ 2011}$	$\frac{I-X\ 2011}{I-X\ 2010}$	$\frac{IX\ 2011}{\emptyset\ 2010}$	$\frac{X\ 2011}{\emptyset\ 2010}$
у текућим ценама					
Република Србија	91,7	105,7	93,2	96,6	102,1
Србија – север	107,0	104,6	105,2	113,6	118,8
Регион Војводине	119,6	104,4	113,5	126,3	131,9
Србија – југ	72,0	108,0	77,7	74,5	80,4
у сталним ценама					
Република Србија	83,8	105,2	83,2	86,2	90,7
Србија – север	97,8	104,1	94,7	101,7	105,9
Регион Војводине	109,4	104,2	101,7	113,0	117,7
Србија – југ	65,9	107,4	69,4	66,3	71,2

Методолошка објашњења

Индекси објављени у овом саопштењу су добијени на основу редовног месечног статистичког истраживања „Месечни извештај трговине на мало“. Истраживање се реализује на узорку, којим су обухваћена сва велика и средња привредна друштва (према величини оствареног промета) регистрована у области 47 КД, док су мала изабрана случајно. Узорак обухвата и извештај број привредних друштава која према претежној делатности нису регистрована у трговини на мало, али је обављају.

Статистика од 2011. године примењује Класификацију делатности – КД („Службени гласник РС“, бр. 54/2010). Истраживањем је обухваћена област 47 КД, односно, промет робе у трговини на мало, изузев промета на мало моторним возилима, мотоциклима и деловима.

У 2011. години примењен је нови стандард за прикупљање и објављивање статистичких података на основу Номенклатуре статистичких територијалних јединица („Службени гласник РС“, бр. 109/09 и 46/10).

Промет робе обухвата порез на додату вредност (ПДВ).

Индекси промета робе у сталним ценама су добијени дефлационирањем индекса у текућим ценама, одговарајућим индексима потрошачких цена, из којих су искључени: вода (из комуналних система), струја и моторна возила, мотоцикли и делови.

Све објављене индексе треба третирати као претходне, што значи да може доћи до извесних корекција на основу добијених резултата у тромесечном статистичком истраживању „Тромесечни извештај трговине на мало“, које објављујемо у посебном саопштењу.

Десезонирани индекси промета трговине на мало у сталним ценама се објављују у публикацији „Месечни статистички билтен“.

Републички завод за статистику од 1999. године не располаже појединим подацима за АП Косово и Метохија, тако да они нису садржани у обухвату података за Републику Србију (укупно).