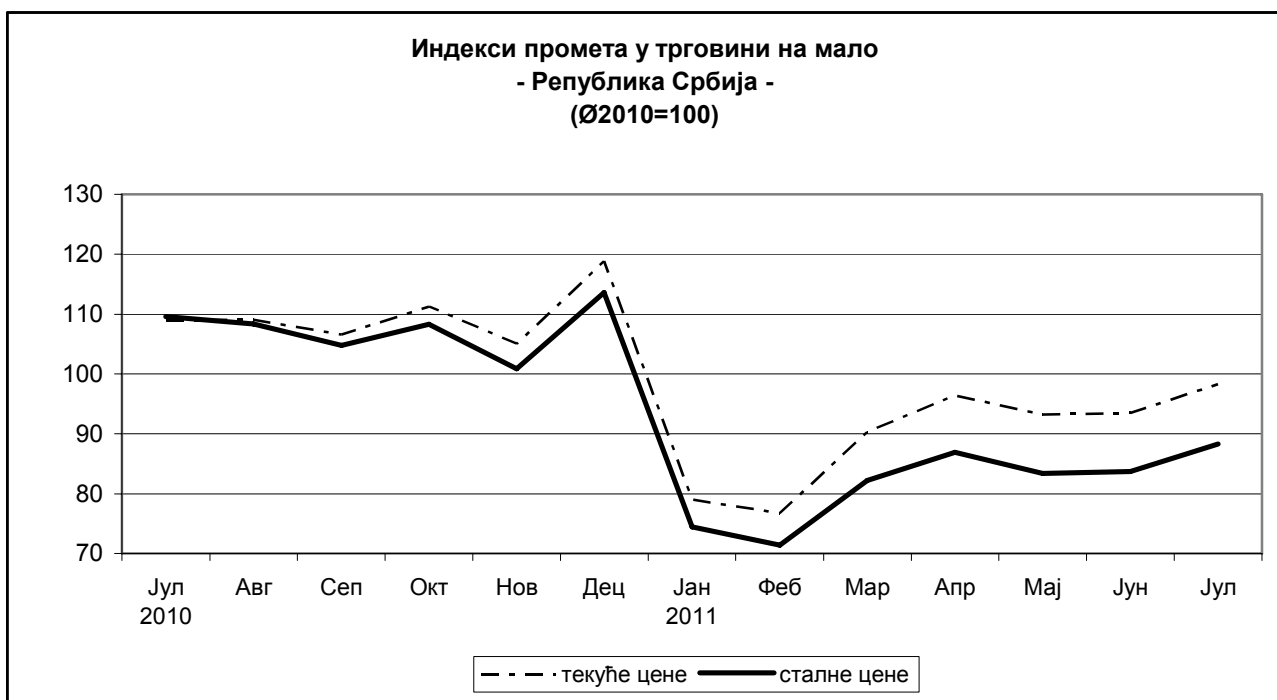


## Промет робе у трговини на мало у Републици Србији, јул 2011. - Претходни подаци -

Према претходним подацима, промет робе у трговини на мало у Републици Србији у јулу 2011. у односу на јул 2010. године, мањи је у текућим ценама за 9,8%, а у сталним ценама за 19,5%. У јулу 2011. године у односу на претходни месец исте године, промет робе је већи у текућим ценама за 5,2%, а у сталним ценама за 5,4%.

Поредећи првих седам месеци 2011. године са истим периодом 2010. године, промет робе у трговини на мало је мањи у текућим ценама за 3,3%, а у сталним ценама за 14,2%.



## Индекси промета робе у трговини на мало

	$\frac{VII\ 2011}{VII\ 2010}$	$\frac{VII\ 2011}{VI\ 2011}$	$\frac{I-VII\ 2011}{I-VII\ 2010}$	$\frac{VI\ 2011}{\emptyset\ 2010}$	$\frac{VII\ 2011}{\emptyset\ 2010}$
<b>у текућим ценама</b>					
<b>Република Србија</b>	<b>90,2</b>	<b>105,2</b>	<b>96,7</b>	<b>93,5</b>	<b>98,3</b>
Србија – север	106,0	103,5	107,3	108,1	111,8
Регион Војводине	122,3	106,5	118,1	123,7	131,7
Србија – југ	71,2	108,3	82,6	74,7	80,9
<b>у сталним ценама</b>					
<b>Република Србија</b>	<b>80,5</b>	<b>105,4</b>	<b>85,8</b>	<b>83,7</b>	<b>88,3</b>
Србија – север	95,1	103,8	96,3	97,0	100,6
Регион Војводине	109,3	106,4	105,1	111,3	118,4
Србија – југ	63,4	108,6	73,2	66,7	72,4

### Методолошка објашњења

Индекси објављени у овом саопштењу су добијени на основу редовног месечног статистичког истраживања „Месечни извештај трговине на мало“. Истраживање се реализује на узорку, којим су обухваћена сва велика и средња привредна друштва (према величини оствареног промета) регистрована у области 47 КД, док су мала изабрана случајно. Узорак обухвата и изванредно број привредних друштава која према претежној делатности нису регистрована у трговини на мало, али је обављају.

Статистика од 2011. године примењује Класификацију делатности – КД („Службени гласник РС“, бр. 54/2010). Истраживањем је обухваћена област 47 КД, односно, промет робе у трговини на мало, изузев промета на мало моторним возилима, мотоциклима и деловима.

У 2011. години примењен је нови стандард за прикупљање и објављивање статистичких података на основу Номенклатуре статистичких територијалних јединица („Службени гласник РС“, бр. 109/09 и 46/10).

Промет робе обухвата порез на додату вредност (ПДВ).

Индекси промета робе у сталним ценама су добијени дефлационирањем индекса у текућим ценама, одговарајућим индексима потрошачких цена, из којих су искључени: вода (из комуналних система), струја и моторна возила, мотоцикли и делови.

Све објављене индексе треба третирати као претходне, што значи да може доћи до извесних корекција на основу добијених резултата у тромесечном статистичком истраживању „Тромесечни извештај трговине на мало“, које објављујемо у посебном саопштењу.

Десезонирани индекси промета трговине на мало у сталним ценама се објављују у публикацији „Месечни статистички билтен“.

Републички завод за статистику од 1999. године не располаже појединим подацима за АП Косово и Метохија, тако да они нису садржани у обухвату података за Републику Србију (укупно).