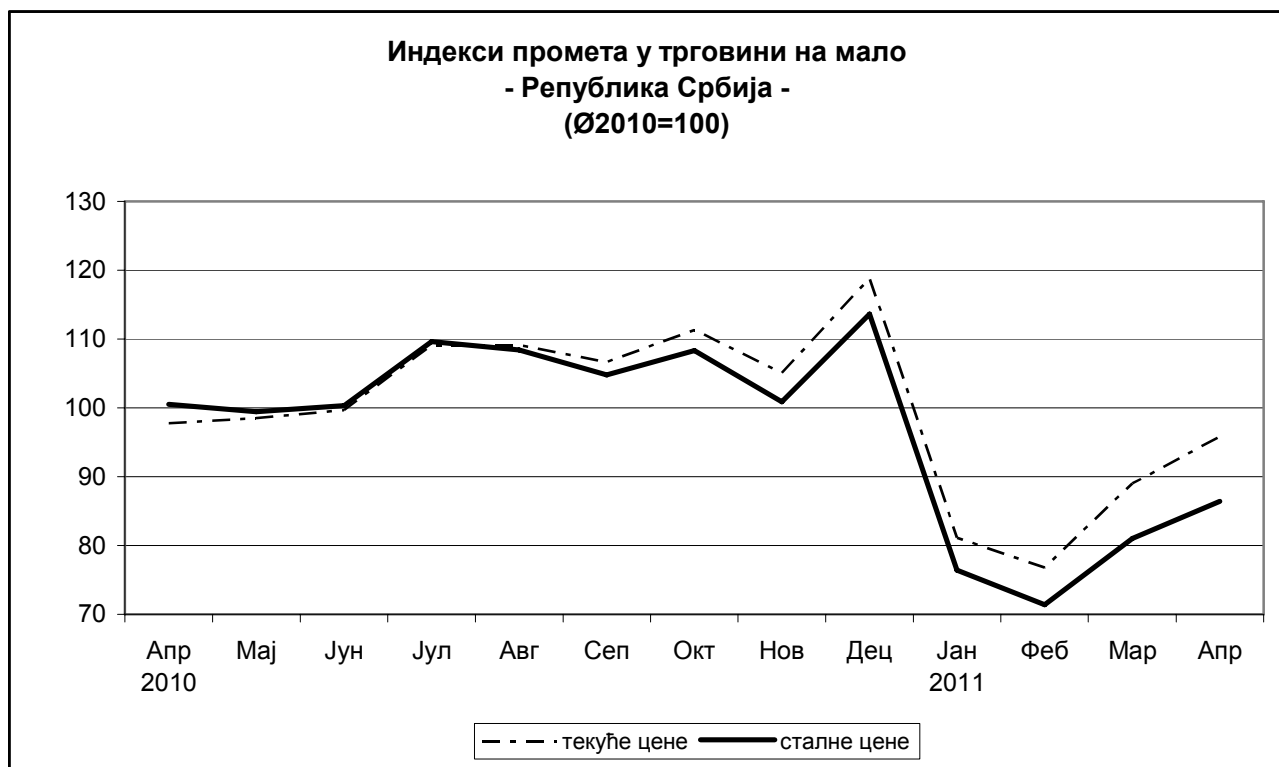


## Промет робе у трговини на мало у Републици Србији, април 2011. - Претходни подаци -

Према претходним подацима, промет робе у трговини на мало у Републици Србији у априлу 2011. у односу на април 2010. године, мањи је у текућим ценама за 2%, а у сталним ценама за 14,1%. У априлу 2011. године у односу на претходни месец исте године, промет робе је већи у текућим ценама за 7,7%, а у сталним ценама за 6,7%.

Поредећи прва четири месеца 2011. године са истим периодом 2010. године, промет робе у трговини на мало је већи у текућим ценама за 0,2%, а у сталним ценама је мањи за 11,3%.



## Индекси промета робе у трговини на мало

	$\frac{IV\ 2011}{IV\ 2010}$	$\frac{IV\ 2011}{III\ 2011}$	$\frac{I-IV\ 2011}{I-IV\ 2010}$	$\frac{III\ 2011}{\emptyset\ 2010}$	$\frac{IV\ 2011}{\emptyset\ 2010}$
<b>у текућим ценама</b>					
<b>Република Србија</b>	<b>98,0</b>	<b>107,7</b>	<b>100,2</b>	<b>89,0</b>	<b>95,8</b>
Србија – север	110,3	105,2	108,3	101,1	106,3
Регион Војводине	123,2	110,9	117,4	107,5	119,2
Србија – југ	82,6	112,2	89,1	73,3	82,3
<b>у сталним ценама</b>					
<b>Република Србија</b>	<b>85,9</b>	<b>106,7</b>	<b>88,7</b>	<b>81,0</b>	<b>86,4</b>
Србија – север	98,0	104,4	97,4	92,2	96,3
Регион Војводине	108,6	110,3	104,3	97,7	107,7
Србија – југ	72,2	110,8	78,9	66,5	73,7

### Методолошка објашњења

Индекси објављени у овом саопштењу су добијени на основу редовног месечног статистичког истраживања „Месечни извештај трговине на мало“. Истраживање се реализује на узорку, којим су обухваћена сва велика и средња привредна друштва (према величини оствареног промета) регистрована у области 47 КД, док су мала изабрана случајно. Узорак обухвата и изванредно број привредних друштава која према претежној делатности нису регистрована у трговини на мало, али је обављају.

Статистика од 2011. године примењује Класификацију делатности – КД („Службени гласник РС“, бр. 54/2010). Истраживањем је обухваћена област 47 КД, односно, промет робе у трговини на мало, изузев промета на мало моторним возилима, мотоциклима и деловима.

У 2011. години примењен је нови стандард за прикупљање и објављивање статистичких података на основу Номенклатуре статистичких територијалних јединица („Службени гласник РС“, бр. 109/09 и 46/10).

Промет робе обухвата порез на додату вредност (ПДВ).

Индекси промета робе у сталним ценама су добијени дефлационирањем индекса у текућим ценама, одговарајућим индексима потрошачких цена, из којих су искључени: вода (из комуналних система), струја и моторна возила, мотоцикли и делови.

Све објављене индексе треба третирати као претходне, што значи да може доћи до извесних корекција на основу добијених резултата у тромесечном статистичком истраживању „Тромесечни извештај трговине на мало“, које објављујемо у посебном саопштењу.

Десезонирани индекси промета трговине на мало у сталним ценама се објављују у публикацији „Месечни статистички билтен“.

Републички завод за статистику од 1999. године не располаже појединим подацима за АП Косово и Метохија, тако да они нису садржани у обухвату података за Републику Србију (укупно).