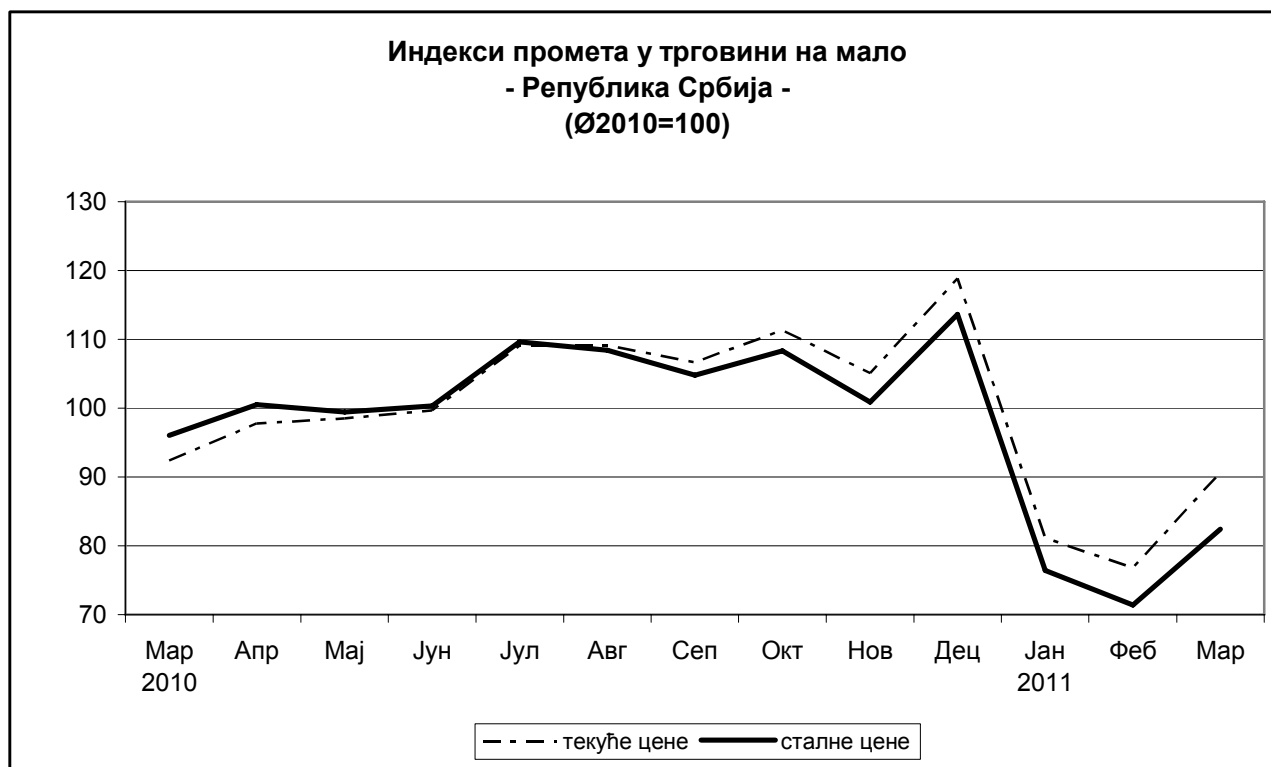


Промет робе у трговини на мало у Републици Србији, март 2011.

- Претходни подаци -

Према претходним подацима, промет робе у трговини на мало у Републици Србији у марту 2011. у односу на март 2010. године, мањи је у текућим ценама за 2%, а у сталним ценама за 14,2%. У марту 2011. године у односу на претходни месец исте године, промет робе је већи у текућим ценама за 17,9%, а у сталним ценама за 15,4%.

Поредећи прва три месеца 2011. године са истим периодом 2010. године, промет робе у трговини на мало је већи у текућим ценама за 1,8%, а у сталним ценама је мањи за 9,6%.



Индекси промета робе у трговини на мало

	<u>III 2011</u> III 2010	<u>III 2011</u> II 2011	<u>I-III 2011</u> I-III 2010	<u>II 2011</u> Ø 2010	<u>III 2011</u> Ø 2010
у текућим ценама					
Република Србија	98,0	117,9	101,8	76,8	90,6
Србија – север	104,9	115,9	107,5	87,1	101,0
Регион Војводине	111,2	115,7	115,2	92,9	107,5
Србија – југ	88,1	121,4	93,5	63,5	77,1
у сталним ценама					
Република Србија	85,8	115,4	90,4	71,4	82,4
Србија – север	93,0	113,3	97,0	81,3	92,1
Регион Војводине	97,7	113,3	102,7	86,2	97,7
Србија – југ	77,2	119,0	83,2	58,7	69,9

Методолошка објашњења

Индекси објављени у овом саопштењу су добијени на основу редовног месечног статистичког истраживања „Месечни извештај трговине на мало“. Истраживање се реализује на узорку, којим су обухваћена сва велика и средња привредна друштва (према величини оствареног промета) регистрована у области 47 КД, док су мала изабрана случајно. Узорак обухвата и изванредан број привредних друштава која према претежној делатности нису регистрована у трговини на мало, али је обављају.

Статистика од 2011. године примењује Класификацију делатности – КД („Службени гласник РС“, бр. 54/2010). Истраживањем је обухваћена област 47 КД, односно, промет робе у трговини на мало, изузев промета на мало моторним возилима, мотоциклима и деловима.

У 2011. години примењен је нови стандард за прикупљање и објављивање статистичких података на основу Номенклатуре статистичких територијалних јединица („Службени гласник РС“, бр. 109/09 и 46/10).

Промет робе обухвата порез на додату вредност (ПДВ).

Индекси промета робе у сталним ценама су добијени дефлационирањем индекса у текућим ценама, одговарајућим индексима потрошачких цена, из којих су искључени: вода (из комуналних система), струја и моторна возила, мотоцикли и делови.

Све објављене индексе треба третирати као претходне, што значи да може доћи до извесних корекција на основу добијених резултата у тромесечном статистичком истраживању „Тромесечни извештај трговине на мало“, које објављујемо у посебном саопштењу.

Десезонирани индекси промета трговине на мало у сталним ценама се објављују у публикацији „Месечни статистички билтен“.

Републички завод за статистику од 1999. године не располаже појединим подацима за АП Косово и Метохија, тако да они нису садржани у обухвату података за Републику Србију (укупно).