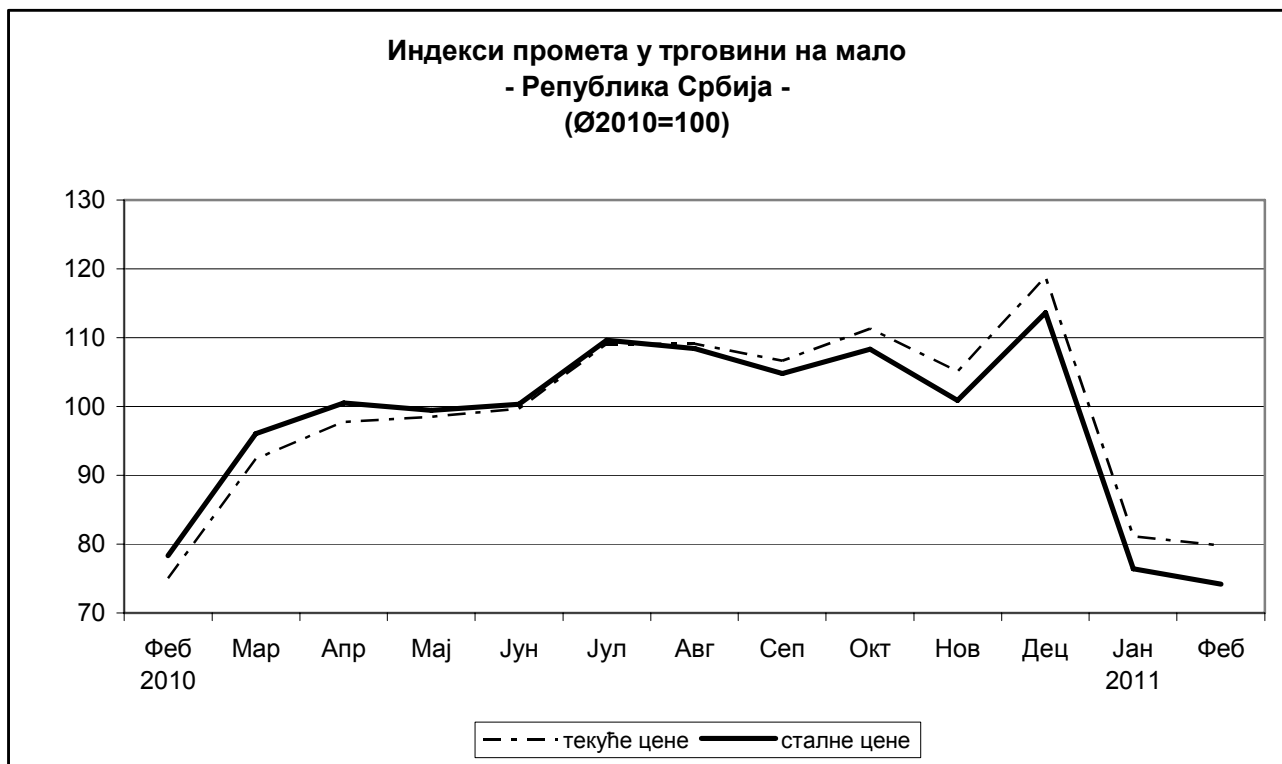


Промет робе у трговини на мало у Републици Србији, фебруар 2011. - Претходни подаци -

Према претходним подацима, промет робе у трговини на мало у Републици Србији у фебруару 2011. у односу на фебруар 2010. године, већи је у текућим ценама за 6,4%, а у сталним ценама је мањи за 5,2%. У фебруару 2011. године у односу на претходни месец исте године, промет робе је мањи у текућим ценама за 1,6%, а у сталним ценама за 2,9%.

Поредећи прва два месеца 2011. године са истим периодом 2010. године, промет робе у трговини на мало је већи у текућим ценама за 6,1%, а у сталним ценама је мањи за 5,1%.



Индекси промета робе у трговини на мало

	$\frac{\text{II } 2011}{\text{II } 2010}$	$\frac{\text{II } 2011}{\text{I } 2011}$	$\frac{\text{I-II } 2011}{\text{I-II } 2010}$	$\frac{\text{I } 2011}{\text{Ø } 2010}$	$\frac{\text{II } 2011}{\text{Ø } 2010}$
у текућим ценама					
Република Србија	106,4	98,4	106,1	81,1	79,8
Србија – север	109,9	100,2	109,3	87,4	87,5
Регион Војводине	121,0	99,2	118,7	95,4	94,7
Србија – југ	101,2	95,8	101,4	72,9	69,8
у сталним ценама					
Република Србија	94,8	97,1	94,9	76,4	74,2
Србија – север	99,5	98,8	99,6	82,7	81,7
Регион Војводине	108,1	97,7	106,6	90,0	87,9
Србија – југ	90,4	94,6	90,9	68,3	64,6

Методолошка објашњења

Индекси објављени у овом саопштењу су добијени на основу редовног месечног статистичког истраживања „Месечни извештај трговине на мало“. Истраживање се реализује на узорку, којим су обухваћена сва велика и средња привредна друштва (према величини оствареног промета) регистрована у области 47 КД, док су мала изабрана случајно. Узорак обухвата и изванредан број привредних друштава која према претежној делатности нису регистрована у трговини на мало, али је обављају.

Статистика од 2011. године примењује Класификацију делатности – КД („Службени гласник РС“, бр. 54/2010). Истраживањем је обухваћена област 47 КД, односно, промет робе у трговини на мало, изузев промета на мало моторним возилима, мотоциклима и деловима.

У 2011. години примењен је нови стандард за прикупљање и објављивање статистичких података на основу Номенклатуре статистичких територијалних јединица („Службени гласник РС“, бр. 109/09 и 46/10).

Промет робе обухвата порез на додату вредност (ПДВ).

Индекси промета робе у сталним ценама су добијени дефлационирањем индекса у текућим ценама, одговарајућим индексима потрошачких цена, из којих су искључени: вода (из комуналних система), струја и моторна возила, мотоцикли и делови.

Све објављене индексе треба третирати као претходне, што значи да може доћи до извесних корекција на основу добијених резултата у тромесечном статистичком истраживању „Тромесечни извештај трговине на мало“, које објављујемо у посебном саопштењу.

Десезонирани индекси промета трговине на мало у сталним ценама се објављују у публикацији „Месечни статистички билтен“.

Републички завод за статистику од 1999. године не располаже појединим подацима за АП Косово и Метохија, тако да они нису садржани у обухвату података за Републику Србију (укупно).