

**КВАРТАЛНО ПОСЛОВАЊЕ
ПРИВРЕДНИХ ДРУШТАВА
У 2010. ГОДИНИ**

Резултати статистичког истраживања СБС-03

Издавач:

Републички завод за статистику
Београд, Милана Ракића бр. 5

За издавача:

Проф. др Драган Вукмировић, директор

Приликом коришћења података објављених у овој публикацији
обавезно је навођење извора.

Садржај

Део I: Основне карактеристике истраживања СБС-03

1. Методолошке основе истраживања	5
1.1. Циљ истраживања	5
1.2. Садржина	5
1.3. Дефиниције обележја	5
1.4. Обухват и извештајне јединице	7
1.5. Извори података	7
2. Основне карактеристике узорка	8
3. Реализација узорка	10

Део II: Резултати истраживања СБС-03 за 2010. годину

1. Резултати истраживања	14
1.1. Пословни приходи	14
1.2. Пословни расходи	18
1.3. Инвестиције	22
1.4. Индикатори по запосленом	24

Део III: Резултати прерачуна серија података истраживања СБС-03 према Класификацији делатности (2010)

1. Основне карактеристике прерачуна	27
2. Резултати прерачуна на КД (2010)	28

Део I: Основне карактеристике истраживања СБС-03

1. Методолошке основе истраживања

1.1. Циљ истраживања

Квартално структурно истраживање о пословању привредних друштава (СБС-03) спроведено је у 2010. години као редовно истраживање у циљу обезбеђивања података о кварталној динамици резултата финансијског пословања привредних друштава (пословни приходи и расходи, залихе и инвестиције), као и о променама у структури економских активности у области нефинансијске пословне економије.

Ови подаци се користе и за обрачун кварталних макроекономских агрегата.

У овом радном документу дате су методолошке основе, укључујући основне карактеристике узорка, као и најзначајнији резултати истраживања за 2010. годину.

Републички завод за статистику од 1999. године не располаже појединим подацима за АП Косово и Метохија, тако да они нису садржани у обухвату података за Републику Србију (укупно).

С обзиром на то да је циљ истраживања праћење динамике финансијских резултата пословања привредних друштава на кварталном (текући квартал/претходни квартал) и годишњем нивоу (текући квартал/исти квартал претходне године), у овом документу анализирани су одговарајући квартални индекси.

1.2. Садржина

Образац СБС-03 састоји се од шест табела. Поред њих, овим обрасцем прикупљени су и подаци за Квартално истраживање о промету и новим наруџбинама у индустрији (ИНД-02), чији се резултати не објављују у овој публикацији. Основна обележја за која се прикупљају подаци су:

Пословни приходи – приходи од продаје робе, производа и услуга (укупно и на иностраном тржишту); приходи од активирања учинака и робе; приходи од премија, субвенција, дотација, регреса и сл.; други пословни приходи.

Пословни расходи – набавна вредност продате робе; трошкови утрошеног материјала; трошкови зарада и накнада зарада и остали лични расходи; трошкови производних услуга; нематеријални трошкови, осим трошкова пореза и трошкова доприноса.

Залихе – материјала; недовршене производње; готових производа; робе.

Број запослених – квартални просек.

Инвестиције у материјална основна средства (нова и половна) – грађевински радови; опрема с монтажом (домаћа и увозна); основно стадо и дугогодишњи засади; земљиште.

1.3. Дефиниције обележја

Пословни приходи представљају вредносно (новчано) изражен резултат пословања пословног субјекта. Они се увек односе на одређени период (месец, квартал, годину). Обухватају: приходе од продаје робе, производа и услуга; приходе од активирања учинака и робе; приходе од премија, субвенција, дотација, регреса и сл. и друге пословне приходе (приходе од закупнина, чланарина, тантијема и лиценцих накнада и остале пословне приходе). Исказани су без пореза на додату вредност.

Приходи од продаје (промети) чине део пословних прихода и представљају вредност прихода од продаје робе, готових производа и извршених услуга који су остварени како на домаћем, тако и на иностраном тржишту.

Приходи од активирања учинака и робе чине део пословних прихода и представљају вредност која је остварена активирањем или потрошњом робе, производа и услуга за сопствене потребе пословног субјекта.

Приходи од премија, субвенција, доплатија, регреса и сл. чине део пословних прихода и представљају вредност коју је пословни субјект остварио од премија, субвенција, доплатија, донација, регреса, компензација, од повраћаја пореских дажбина и по основу условљених донација.

Други пословни приходи су део пословних прихода и представљају вредност коју је пословни субјект остварио од закупнина (земљишта, погонске опреме, транспортних средстава и инвентара, пословног инвентара и др.), чланарина (од пословних удружења и др. чланарине), од тантијема и лиценцих накнада (по основу: патената, накнада по основу жигова, ауторских и осталих права).

Пословни расходи представљају вредносно (новчано) изражене трошкове пословања пословног субјекта и увек се односе на одређени период (месец, квартал, годину). Обухватају: набавну вредност продате робе; трошкове материјала; трошкове зарада, накнада зарада и остале личне расходе и накнаде; трошкове производних услуга; и нематеријалне трошкове, осим трошкова пореза и трошкова доприноса.

Набавна вредност продаје робе представља вредност робе и некретнина набављених ради препродаје.

Трошкови материјала представљају вредност утрошену на набавке материјала за израду (сировина, основног и помоћног материјала), режијског материјала и горива и енергије.

Трошкови зарада и накнада зарада и остали лични расходи представљају вредност утрошену на исплате зарада запосленима, пореза и доприноса које послодавац уплаћује на име тих зарада; исплате другим лицима која нису запослени (накнаде по уговору о делу, по ауторским уговорима, по уговору о привременим и повременим пословима и др.), као и остале личне расходе и накнаде (отпремнине за одлазак у пензију, јубиларне накнаде, дневнице за службене путеве, теренски додаци и сл.).

Трошкови производних услуга представљају вредност утрошену на производњу услуга као што су: израда учинака, транспортне услуге, услуге одржавања, трошкови закупнина, трошкови сајмова, рекламе и пропаганде, трошкови истраживања итд.

Нематеријални трошкови представљају вредност: трошкова непроизводних услуга (здравствених услуга, адвокатских услуга, рачуноводствене ревизије, услуге консалтинга, обезбеђења, стручног усавршавања кадрова итд.); трошкова репрезентације; трошкова премија осигурања (основних средстава, залиха, запослених итд.); трошкова платног промета (провизије и друге накнаде банкама, трошкови гаранција, коришћења банкарских кредита и др.); трошкова чланарина; трошкова пореза и трошкова доприноса.

Залихе су облик обртних средстава. Њихова вредност је новчано изражено стање на одређен дан (тј. стање првог и стање последњег дана извештајног квартала). Ту спадају залихе: материјала, недовршене производње, готових производа и робе.

Број запослених (квартални просек) представља број особа које раде у пословном субјекту, имају уговор о запошљавању и плаћене су за свој рад. Број запослених обухвата све особе које се налазе на платном списку, укључујући и оне које раде код куће, приправнике, плаћене власнике и плаћене чланове породице, лица која су привремено одсутна, она која не раде пуно радно време, привремене и сезонске раднике. Не обухватају се неплаћени власници и неплаћени чланови породице, лица која су ангажована посредством агенција за запошљавање, као ни лица одсутна на неодређено време (дуготрајна боловања, војна служба и сл.).

Инвестиције у материјална основна средства (нова и половна) представљају вредност уложу у набавку средстава која имају век употребе дужи од једне године, укључујући и непроизведена материјална добра као што је земља. Ове инвестиције обухватају: грађевинске радове (стамбене зграде и остале грађевине и зграде); опрему с монтажом (транспортна средства; уређаји, машине и остала опрема); основно стадо и дугогодишње засаде и земљиште.

Купљена основна средства вреднују се по набавној цени, док се сопствена производња основних средстава вреднују по трошковима производње, тј. цени коштања.

У набавну вредност инвестиција укључени су: цена произвођача, трговинска маржа, транспортни трошкови, трошкови монтаже, трошкови израде студија, пројеката, инвестиционих елабората, експертиза,

техничког прегледа, преноса власништва, као и сви индиректни порези, таксе и накнаде. Порез на додатну вредност (ПДВ) није укључен у ову вредност, осим у случају када пословни субјект нема права на одбитак претходног пореза.

У вредност инвестиција укључена је и вредност основних средстава која су набављена путем финансијског лизинга, као и вредност основних средстава добијених без накнаде од дародаваца из земље и иностранства.

Обухваћене су и све значајније поправке, реновирања и побољшања која продужавају век коришћења или повећавају производни капацитет основних средстава. Не обухватају се трошкови текућег одржавања и инвестиције у нематеријална добра.

Инвестиције у **нова основна средства** обухватају вредност набавки оних основних средстава која нису до сада била предмет купопродаје између непосредних корисника тих добара.

Инвестиције у **половна основна средства** обухватају вредност набавки основних средстава која су само мењала власника, тј. нису набављена непосредно од извођача грађевинских радова, произвођача опреме или произведена у сопственој режији. Овде се обухвата и вредност набавке и откупа земљишта.

1.4. Обухват и извештајне јединице

Обухват извештајних јединица представља скуп економски активних субјеката ангажованих у производњи и продаји добара и услуга за тржиште, тј. оних који су по свом функционисању сврстани у нефинансијску пословну економију. Нефинансијска пословна економија не обухвата секторе И (Финансијско посредовање) и К (Државна управа и одбрана; обавезно социјално осигурање) Класификације делатности (1996).

Иако по међународним стандардима нефинансијска пословна економија не обухвата секторе А (Пољопривреда, лов и шумарство), Б (Рибарство), Л (Образовање), Љ (Здравствени и социјални рад) и М (Остале услужне активности) КД (1996), у овом истраживању обухваћен је тржишни део ових сектора, односно сва привредна друштва, као и друга правна лица, чији су приходи од продаје производа и услуга већи од 50% пословних прихода. Предузетници нису обухваћени.

Извештајне јединице су сва економски активна привредна друштва и друга правна лица која су према Закону о класификацији делатности (КД 1996) сврстана у следеће секторе:

- А Пољопривреда, лов, шумарство и водопривреда
- Б Рибарство
- В Вађење руда и камена
- Г Прерађивачка индустрија
- Д Производња и снабдевање електричном енергијом, гасом и водом
- Ђ Грађевинарство
- Е Трговина на велико и трговина на мало; поправка моторних возила, мотоцикала и предмета за личну употребу и домаћинство
- Ж Хотели и ресторани
- З Саобраћај, складиштење и везе
- Ј Активности у вези са некретнинама, изнајмљивање и пословне активности
- Л Образовање
- Љ Здравствени и социјални рад
- М Остале комуналне, друштвене и личне услужне активности

Пословни субјекти разврстани су према претежној делатности (за извештајну јединицу у целини).

1.5. Извори података

Основни извори података за ову публикацију јесу резултати истраживања Квартални структурни извештај о пословању привредних друштава (СБС-03) за 2010. годину. Привредна друштва попуњавају овај извештај на основу законом прописаних евиденција, првенствено на основу финансијског и погонског књиговодства, као и осталих евиденција (пореских, кадровских) и обрачуна.

2. Основне карактеристике узорка

Оквир за избор узорка 2010. формиран је на основу скупа пословних субјеката Статистичког пословног регистра (СПР) из марта 2010. који испуњавају следеће услове:

– имају претежну делатност из свих сектора КД (1996), изузев из сектора И (Финансијско посредовање) и К (Државна управа и одбрана; обавезно социјално осигурање);

– одговарајућа правна лица, привредна друштва или друга правна лица која су предала завршне рачуне за 2008. годину и нису угашена или нису у ликвидацији у Регистру који води Агенција за привредне регистре (АПР);

Из оквира су искључене најмање јединице према промету из сваке области делатности. Од других правних лица задржана су само она чији приход од продаје чини 50% и више од укупног пословног прихода, и уз то им је промет већи од 10 000 хиљада динара, а број запослених је већи од 39.

Искључивањем најмањих јединица, оквир за избор узорка је од око 84 хиљада јединица сведен на око 27 хиљада јединица које учествују са 97% у укупном промету и са 89% у укупном броју запослених (подаци из СПР-а).

Стратификација јединица оквира за избор узорка извршена је према: делатности, броју запослених и величини промета.

Стратификација према делатности извршена је на 54 области које су предмет СБС-03 истраживања: 01-05, 10-41, 45, 50-52, 55, 60-64, 70-74, 80, 85 и 90-93.

Према броју запослених, јединице оквира разврстане су у три класе:

- мање од 50 запослених;
- између 50 и 249 запослених, и
- 250 и више запослених.

У зависности од вредности промета (податак из СПР-а), јединице сваке од дефинисаних класа делатности разврстане су у велике, које се пописују, и остале, из којих се бира случајан узорак. Граница између пописних и осталих јединица одређена је, уз помоћ алгоритма Hidiroglou¹, за промет као помоћну варијаблу, уз услов да оцене промета за дефинисане класе делатности имају задату тачност (коэффициент варијације) од 10%.

Укрштањем класа делатности са класама према броју запослених и величини промета дефинисано је 267 стратума, од којих је 149 пописних. Алокација узорка је извршена према Bethel алгоритму² (Bethel, 1989, ISTAT), са унапред заданим планираним грешкама за оцене тотала за промет и број запослених по доменима дефинисаним областима и секторима делатности (табела 1). Додатни домени за области 50, 51, 52 и 74, као и за макросекторе, дефинисани су ради повећања тачности за те области и макросекторе.

Табела 1. Планиране границе грешака по доменима у 2010.

Домени	Број домена	Коефицијент варијације (%)	
		за промет	за број запослених
Области делатности	54	10	10
Сектори делатности	13	8	8
Области 50, 51, 52, 74 и остале области груписане у једну класу	5	8	10
Макросектори ³	8	7	8

Под овим условима, алоциран је узорак обима 2272 јединица, при чему је 1223 пописних.

¹ Hidiroglou, M.A. (1986) The Construction of Self-Representing Stratum of Large Units in Survey Design. *American Statistician*, Vol. 40, No. 1.

² Bethel, J. "Sample allocation in multivariate surveys". *Survey methodology*, 15 (1989): 47-57.

³ Сектори КД (1996) груписани у осам макросектора: А и Б; В, Г и Д; Ђ; Е; Ж; З; Ј; Л, Љ и М.

Унутар стратума биран је прост случајан узорак секвенцијалном шемом избора уз помоћ перманентних случајних бројева из интервала (0,1) придруженим јединицама оквира за избор узорка.

Оцене тотала изведене су по стандардном поступку за стратификован узорак са случајним избором јединица унутар стратума – сумирањем пондерисаних вредности из узорка, при чему је пондер за јединице истог стратума једнак количнику броја јединица у стратуму и броја јединица у узорку. Оцењивање је изведено уз следеће специфичности:

- Првобитни пондери кориговани су за неодговор.
- Стратуми у којима нема јединица у реализованом узорку или има само једна, а планирано је више од једне јединице, спојени су са стратумима исте класе делатности. Стратуми без јединица спојени су са непописним стратумом исте или суседне класе према броју запослених. Стратуми са једном јединицом спојени су са суседним стратумом исте области делатности и исте величине (пописни или не). Поступак спајања спроведен је у два корака и генерисане су две врсте пондера, пондери за оцену тотала (након спајања стратума без јединица) и пондери за оцену грешака (по спајању и стратума са једном јединицом).
- У току године регистровано је око шест интеграција великих јединица у велике јединице из узорка. У мери у којој је то било могуће, за ове јединице усаглашени су подаци из појединих квартала.
- Промене делатности констатоване на терену коришћене су у оцењивању, а не за измену стратификације;
- Јединице са изузетно великим прометом издвојене су из стратума коме припадају, ако у том стратуму постоји неодговор. Њима је додељен првобитни пондер, 1. За стратуме из којих су оне искључене поново је израчунат број јединица и број јединица реализованог узорка (без тих екстремних јединица). Оваквих јединица има само неколико у сваком од квартала.
- По препоруци службе годишњег СБС-а, Нафтна индустрија Србије (НИС) подељена је у обради и оцењивању на пет делова различите економске активности са учешћима која су израчуната према годишњем СБС-у за 2008: подгрупа делатности 11101 (Вађење сирове нафте), са учешћем од 8,4%; подгрупа делатности 23201 (Производња деривата нафте), са учешћем од 60,1%; подгрупа делатности 50500 (Трговина на мало моторним горивима), са учешћем од 9,7%; подгрупа делатности 51510 (Трговина на велико чврстим, течним и гасовитим горивима), са учешћем од 17,8%, и подгрупа делатности 60300 (Цевоводни транспорт), са учешћем од 4,0%.

Оцене ланчаних индекса (текући квартал/претходни квартал), као и годишњих индекса (текући квартал/исти квартал претходне године), једноставно су одређене – као количник одговарајућих оцена тотала. Оцене грешака ових индекса израчунате су као грешке количника, по следећем методу:

- коришћени су подаци само оних јединица које су у реализованом узорку у оба периода;
- стратуми и број јединица у стратуму у оквиру преузети су из текућег квартала;
- делатност и територијална припадност јединица такође су преузети из текућег квартала;
- за јединице које су претрпеле трансформацију (дезинтеграцију, интеграцију и слично) у периоду од претходног до текућег квартала, резултати су исказани по структури јединица у текућем кварталу.

Наведене претпоставке потребне су јер је могуће да неке јединице промене делатност из квартала у квартал, да промене стратум од једне до друге године или да претрпе трансформације. Израчунавање се може спровести и свођењем на претходно стање, а постоје и други начини за оцену ових грешака.

Претходни резултати односе се на текући квартал и израчунавају се непосредно након прикупљања и логичке контроле података.

Уз оцене за четврти квартал поново су израђене и коначне оцене за три претходна квартала. У коначној обради, јединице за чију је делатност констатовано да је различита од првобитне делатности (према СПР-у), промене делатности су спроведене у свим кварталима и усаглашене са делатношћу у четвртном кварталу.

Осим тога, за јединице које су одбиле да попуне упитник, нису нађене на адреси или је непознат разлог одговора, процењени су (импутирани су) подаци за приходе, расходе, залихе и број запослених под условом:

- да је јединица међу највећим пописним јединицама које су обележене при формирању оквира;
- да је међу 100 највећих по приходу у бар једном од осталих квартала 2010. или у бар једном кварталу 2009;
- да је међу детектованим јединицама са екстремним пондерисаним вредностима прихода у бар једном од осталих квартала 2010. или у бар једном кварталу 2009.

Примењени метод процена за укупне приходе и расходе и за број запослених јесте детерминистички. У коначној обради коришћени су административни подаци (завршни рачуни 2010) и подаци истраживања СБС03 осталих квартала 2010. и из квартала 2009, у зависности од тога који су подаци расположиви. У случају да су расположиви подаци из завршних рачуна јединице⁴, ти подаци су сведени на кварталне податке према структури по кварталима из претходних резултата СБС03 истраживања за 2010. У осталим случајевима процене су кориговани подаци из неког квартала 2010. или 2009.

За процену различитих облика зарада и расхода коришћена је структура тих прихода/расхода из одговарајућег квартала претходне обраде.

Залихе су процењене, у зависности од расположивих података, према подацима јединице из претходног односно наредног квартала. У коначној обради, за процену залиха на почетку првог квартала коришћени су подаци завршних рачуна за 2009, а за процену залиха на крају четвртог квартала коришћени су подаци завршних рачуна за 2010.

У сваком од квартала процењени су подаци за око 11 јединица узорка.

Дефинисан је поступак за детекцију и третман јединица са екстремно великим пондерисаним вредностима за приход. Поступак детекције јесте на основу Hidiroglou алгорита са коефицијентом варијације, $cv=0,60$, по макросекторима (груписаним секторима делатности, како су и приказани резултати у овом радном документу). У просеку је детектовано око 22 екстрема, од којих око 13 има пондер већи од 1. Третман тих јединица је као третман јединица са екстремно великим непондерисаним вредностима, њима је додељен пондер 1 и извршена је корекција осталих пондера.

Целокупна обрада, закључно са оценом тотала, изведена је два пута, без и са третманом екстрема (енг. outlier-a). Обрада са третманом екстрема коришћена је у анализи резултата.

3. Реализација узорка

Реализација узорка по територији и по секторима делатности у коначној обради дата је у табелама 2 и 3. Као што се види, нема значајних разлика из квартала у квартал. Укупна реализација узорка је око 86%. Најмања реализација узорка је за Београд (око 77%), у централној Србији је око 90%, а највећа је у Војводини, и то око 96%. При томе треба имати у виду да је планирани узорак за Београд већи него за друге територије и да је Завод за информатику и статистику града Београда био далеко више оптерећен у прикупљању података од осталих регионалних одељења. Од укупно 2269 јединица у узорку у четвртном кварталу, 124 је одбило да одговори, 20 нису нађене на адреси, 17 је угашено, 65 мирује и 24 је у стечају. Од 1930 јединица у реализованом узорку, за 11 јединица подаци су процењени, а за 189 јединица разлог неодговора остао је непознат.

Посматрано по секторима, реализација узорка најмања је у сектору Пословних услуга (82%), а највећа у Производњи електричне енергије, гаса и воде (97%).

⁴ У моменту обраде нису расположиви комплетни завршни рачуни за 2010, подаци завршних рачуна преузети су са сајта Агенције за привредне регистре.

Табела 2. Реализација узорка по територијама и кварталима у 2010.

	Реализација узорка (%)			
	I квартал	II квартал	III квартал	IV квартал
Република Србија	86,5	86,8	86,3	85,1
Централна Србија без Београда	91,7	92,2	91,1	90,3
Београд	77,7	78,3	77,9	75,8
Војводина	96,5	96,2	96,0	95,8

Табела 3. Реализација узорка по секторима делатности и кварталима у 2010.

	Реализација узорка (%)			
	I квартал	II квартал	III квартал	IV квартал
Укупно	86,5	86,8	86,3	85,1
Пољопривреда, лов, шумарство, водопривреда и рибарство	89,3	90,6	91,3	90,6
Вађење руда и камена	92,1	94,7	92,1	92,1
Прерађивачка индустрија	86,6	86,4	85,6	84,4
Производња ел. енергије, гаса и воде	97,4	97,4	97,4	97,4
Грађевинарство	87,1	86,4	86,4	86,4
Трговина	85,8	86,9	87,1	85,5
Хотели и ресторани	88,6	88,6	88,6	88,6
Саобраћај, складиштење и везе	91,4	90,5	90,5	88,8
Пословне услуге	82,3	82,9	82,6	80,7
Образовање, здравство и остале услуге	84,8	85,9	83,2	81,5

Прецизност оцене мери се стандардном грешком оцене, квадратним кореном варијансе. Уз претпоставку да се расподела оцене може апроксимирати нормалном расподелом, често се прецизност оцене приказује интервалима поверења. Тако се за 95% интервал поверења⁵ границе интервала израчунавају на следећи начин:

$$\hat{Y} \pm 1,96 \cdot \left[\hat{V}(\hat{Y}) \right]^{1/2},$$

где је \hat{Y} оцена параметра популације (нпр. тотала или количник), а $\hat{V}(\hat{Y})$ оцена варијансе.

У табелама 4 и 6 дате су оцене стандардних грешака оцена годишњих и ланчаних индекса за пословне приходе и расходе по секторима делатности. На величину ових оцена утичу разни фактори, као што су: реализација узорка, редизајн узорка, економска кретања, промене делатности и трансформације предузећа.

Оцене стандардних грешака годишњих индекса за пословне приходе и расходе приближно су уједначене по кварталима и крећу се од 2,5 за пословне расходе 1. квартала до 3,3 за пословне приходе 3. квартала.

⁵ 95% интервал поверења је интервал у коме се права вредност параметара налази с вероватноћом 0,95. Ако интервал поверења за оцену индекса има доњу границу испод 100, а горњу границу изнад, онда се не може закључити ни раст ни пад. У осталим случајевима, кад су обе границе изнад 100, постоји раст, а кад су обе границе испод 100, постоји пад са вероватноћом 0,95.

Табела 4. Стандардне грешке годишњих кварталних индекса пословних прихода и расхода у 2010.

	I квартал 2010. I квартал 2009.		II квартал 2010. II квартал 2009.		III квартал 2010. III квартал 2009.		IV квартал 2010. IV квартал 2009.	
	приходи	расходи	приходи	расходи	приходи	расходи	приходи	расходи
Укупно	2,7	2,5	2,9	2,8	3,3	3,1	2,7	2,9
Пољопривреда, лов, шумарство, водопривреда и рибарство	6,6	7,6	6,0	5,0	11,5	11,2	13,2	19,2
Вађење руда и камена	1,4	4,5	10,8	4,0	15,0	9,3	15,0	15,4
Прерађивачка индустрија	2,6	2,2	2,8	2,4	3,0	3,7	3,2	4,4
Производња ел. енергије, гаса и воде	0,5	0,2	0,6	0,5	0,7	0,3	0,7	0,3
Грађевинарство	12,9	4,9	7,3	6,8	7,9	11,6	9,8	13,3
Трговина	5,2	5,5	6,0	5,6	6,8	6,2	4,8	5,1
Хотели и ресторани	6,1	7,0	8,6	6,7	6,9	3,0	8,4	10,9
Саобраћај, складиштење и везе	8,4	6,2	6,6	8,0	7,3	7,4	9,3	10,0
Пословне услуге	17,5	6,1	12,7	17,5	14,7	11,8	18,5	7,9
Образовање, здравство и остале услуге	7,7	7,7	9,4	9,6	12,3	8,9	10,5	9,3

У табели 5 исказане су границе 95% интервала поверења за годишње индексе пословних прихода и расхода. За пословне приходе и расходе 1. квартала 2010, у односу на 1. квартал 2009, не може се закључити ни раст ни пад (доња граница је испод 100, горња изнад 100). У осталим кварталима 2010. постоји раст пословних прихода и расхода у односу на одговарајуће кварталне 2009. (доња и горња граница су изнад 100).

Табела 5. Границе 95% интервала поверења годишњих кварталних индекса пословних прихода и расхода у 2010.

	I квартал 2010. I квартал 2009.		II квартал 2010. II квартал 2009.		III квартал 2010. III квартал 2009.		IV квартал 2010. IV квартал 2009.	
	доња граница	горња граница	доња граница	горња граница	доња граница	горња граница	доња граница	горња граница
Пословни приходи	99,3	109,8	107,2	118,4	109,1	122,2	110,3	120,9
Пословни расходи	97,8	107,5	108,2	119,2	111,0	123,3	109,3	120,7

Оцене стандардних грешака ланчаних индекса пословних прихода и расхода мало су ниже од годишњих. Оцене се крећу од 2,0 за пословне расходе 2. квартала и пословне приходе 3. квартала, до 2,6 за пословне расходе 4. квартала.

Табела 6. Стандардне грешке ланчаних кварталних индекса пословних прихода и расхода у 2010.

	I квартал 2010. IV квартал 2009.		II квартал 2010. I квартал 2010.		III квартал 2010. II квартал 2010.		IV квартал 2010. III квартал 2010.	
	приходи	расходи	приходи	расходи	приходи	расходи	приходи	расходи
Укупно	2,3	2,5	2,4	2,0	2,0	2,1	2,4	2,6
Пољопривреда, лов, шумарство, водопривреда и рибарство	5,2	7,0	8,1	7,3	11,7	10,0	9,1	9,7
Вађење руда и камена	2,5	5,5	1,2	1,7	1,7	1,2	1,6	2,3
Прерађивачка индустрија	1,9	2,0	2,1	1,6	1,9	2,3	2,1	2,1
Производња ел. енергије, гаса и воде	0,5	0,3	0,4	1,0	0,4	0,5	0,8	0,7
Грађевинарство	2,8	4,3	15,8	9,5	11,1	7,3	17,8	12,4
Трговина	5,3	5,6	5,5	4,1	4,5	4,1	4,1	4,2
Хотели и ресторани	4,2	5,7	5,5	4,3	3,9	5,3	4,4	7,9
Саобраћај, складиштење и везе	1,9	2,0	4,2	4,9	2,6	2,3	7,6	11,2
Пословне услуге	14,0	6,1	11,8	17,9	4,2	9,5	10,5	7,1
Образовање, здравство и остале услуге	7,3	7,0	4,0	3,2	4,3	3,5	5,0	4,8

У табели 7 приказане су границе 95% интервала поверења за ланчане индексе пословних прихода и расхода. За пословне приходе може се констатовати да постоји раст у 2, 3. и 4. кварталу, у односу на претходни квартал, и пад у 1. кварталу, у односу на 4. квартал претходне године. Исто важи и за пословне расходе.

Табела 7. Границе 95% интервала поверења ланчаних кварталних индекса пословних прихода и расхода у 2010.

	I квартал 2010. IV квартал 2009.		II квартал 2010. I квартал 2010.		III квартал 2010. II квартал 2010.		IV квартал 2010. III квартал 2010.	
	доња граница	горња граница	доња граница	горња граница	доња граница	горња граница	доња граница	горња граница
	Пословни приходи	70,6	79,7	117,5	126,8	107,5	115,5	109,3
Пословни расходи	69,2	78,9	117,0	124,7	105,5	113,6	113,4	123,5

Део II: Резултати истраживања СБС-03 за 2010. годину

1. Резултати истраживања

У овој публикацији приказани су неки од основних резултата Тромесечног структурног истраживања о пословању привредних друштава (СБС-03) за 2010. годину. При том је неопходно поново истаћи неколико врло важних чињеница:

- Обухваћена су привредна друштва и друга правна лица тржишно оријентисана, која су по свом функционисању сврстана у нефинансијску пословну економију.
- Привредна друштва су разврстана према претежности делатности (за извештајну јединицу у целини).
- Основни извори података за попуњавање извештаја јесу књиговодствена евиденција привредних друштава (финансијско и погонско књиговодство) и остале евиденције (пореска, кадровска) и обрачуни. С обзиром на то да привредна друштва, у великом броју случајева, у моменту попуњавања обрасца немају прокњижене тражене вредности, календарски извештајни квартали и књиговодствено приказане вредности не поклапају се у потпуности.
- Подаци су дати у текућим ценама, тј. није искључен утицај повећања цена (инфлација).
- Ови подаци пружају могућност детаљне анализе динамике пословања привредних друштава по секторима делатности.

1.1. Пословни приходи

Табела 8. Годишњи квартални индекси пословних прихода у 2010.

	I квартал 2010. I квартал 2009.	II квартал 2010. II квартал 2009.	III квартал 2010. III квартал 2009.	IV квартал 2010. IV квартал 2009.
Укупно	104,4	112,2	115,4	115,2
Пољопривреда, лов, шумарство, водопривреда и рибарство	112,0	117,0	121,9	132,1
Вађење руда и камена	116,6	117,7	134,6	124,2
Прерађивачка индустрија	106,9	115,9	125,3	120,1
Производња ел. енергије, гаса и воде	95,2	123,3	114,0	111,1
Грађевинарство	97,8	78,8	90,7	112,6
Трговина	100,5	106,0	110,3	109,1
Хотели и ресторани	103,3	114,9	121,7	122,5
Саобраћај, складиштење и везе	119,2	138,5	131,5	129,0
Послови с некретнинама, изнајмљивање и пословне активности	108,6	132,8	109,3	110,4
Образовање, здравство и остале услуге	95,5	86,3	101,2	94,1

Годишњи квартални индекси пословних прихода у 2010. години бележе раст у свим кварталима. Највећи раст је забележен у трећем (за 15,4%), затим у четвртном (за 15,2%), и другом (за 12,2%), док је у првом кварталу забележен најспорији раст (за 4,4%).

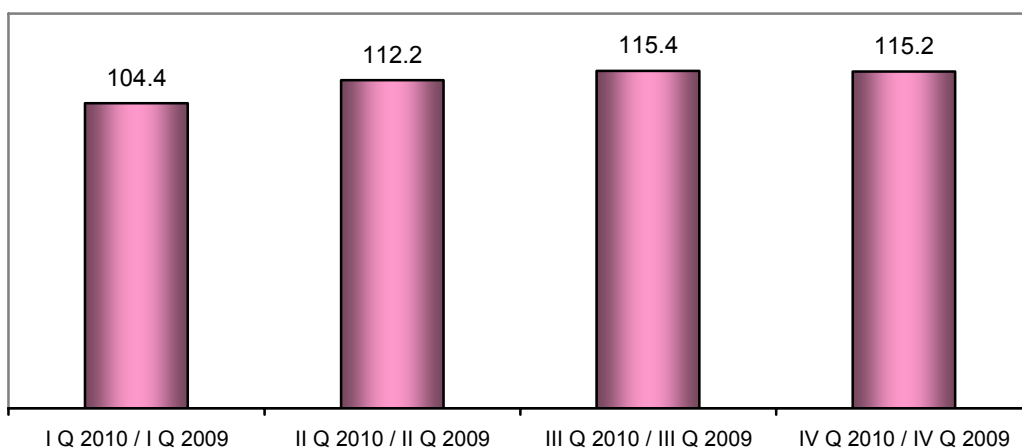
У првом, у односу на исти квартал претходне године, највећи раст забележен је у секторима Саобраћај, складиштење и везе (за 19,2%) и Вађење руда и камена (за 16,6%), док је највећи пад забележен у секторима Производња електричне енергије, гаса и воде (за 4,8%) и Образовање, здравство и остале услуге (за 4,5%).

У другом, у односу на исти квартал претходне године, највећи раст остварен је у секторима Саобраћај, складиштење и везе (за 38,5%) и Послови с некретнинама, изнајмљивање и пословне активности (за 32,8%), док је пад забележен само у два сектора: Грађевинарство (за 21,2%) и Образовање, здравство и остале услуге (за 13,7%).

У трећем, у односу на исти квартал претходне године, највећи раст забележен је у секторима и Вађење руде и камена (за 34,6%) и Саобраћај, складиштење и везе (за 31,5%), док је пад забележен само у сектору Грађевинарство (за 9,3%).

У четвртном, у односу на исти квартал претходне године, највећи раст остварен је у секторима Пољопривреда, лов, шумарство, водопривреда и рибарство (за 32,1%) и Саобраћај, складиштење и везе (за 29%), док је једини пад забележен у сектору Образовање, здравство и остале услуге (за 5,9%).

Графикон 1. Индекси пословних прихода у 2010. години
– квартал 2010. у односу на исти квартал 2009. –



9. Ланчани квартални индекси пословних прихода у 2010.

	I квартал 2010. IV квартал 2009.	II квартал 2010. I квартал 2010.	III квартал 2010. II квартал 2010.	IV квартал 2010. III квартал 2010.
Укупно	75,0	121,5	111,3	113,6
Пољопривреда, лов, шумарство, водопривреда и рибарство	49,2	133,6	147,2	136,6
Вађење руда и камена	85,6	96,6	125,8	119,4
Прерађивачка индустрија	76,1	129,8	108,1	112,5
Производња ел. енергије, гаса и воде	93,9	101,8	91,2	127,4
Грађевинарство	28,9	177,8	142,8	153,4
Трговина	77,5	122,0	114,2	101,1
Хотели и ресторани	102,0	128,7	102,3	91,2
Саобраћај, складиштење и везе	100,6	103,9	102,9	119,8
Послови с некретнинама, изнајмљивање и пословне активности	68,0	122,4	98,2	135,1
Образовање, здравство и остале услуге	72,0	101,8	111,9	114,7

Посматрано из квартала у квартал (ланчани индекси), највећи раст пословних прихода остварен је у другом кварталу, у односу на први квартал, (за 21,5%), нешто мањи раст остварен је у четвртом, у односу на трећи квартал, (за 13,6%); и у трећем, у односу на други квартал, (за 11,3%), док је у првом, у односу на четврти квартал претходне године, забележен пад од 25%.

У првом, у односу на четврти квартал претходне године забележен је пад пословних прихода у скоро свим секторима. Највећи пад регистрован је у секторима Грађевинарство (за 71,1%) и Пољопривреда, лов, шумарство, водопривреда и рибарство (за 50,8%). Незнатан раст је забележен само у секторима Хотели и ресторани (за 2%) и Саобраћај, складиштење и везе (за 0,6%).

У другом, у односу на први квартал, забележен је раст прихода у скоро свим секторима. Највећи раст забележен је у секторима Грађевинарство (за 77,8%) и Пољопривреда, лов, шумарство, водопривреда и рибарство (за 33,6%), док је једини пад забележен у сектору Вађење руда и камена (за 3,4%).

У трећем кварталу, у односу на други квартал, највећи раст забележен је у секторима Пољопривреда, лов, шумарство, водопривреда и рибарство (за 47,2%) и Грађевинарство (за 42,8%), док је пад забележен само у секторима Производња електричне енергије, гаса и воде (за 8,8%) и Послови с некретнинама, изнајмљивање и пословне активности (за 1,8%).

У четвртом кварталу, у односу на трећи квартал, највећи раст забележен је у секторима Грађевинарство (за 53,4%) и Пољопривреда, лов, шумарство, водопривреда и рибарство (за 36,6%). Једини сектор у којем је забележен пад у овом периоду јесте Хотели и ресторани (за 8,8%).

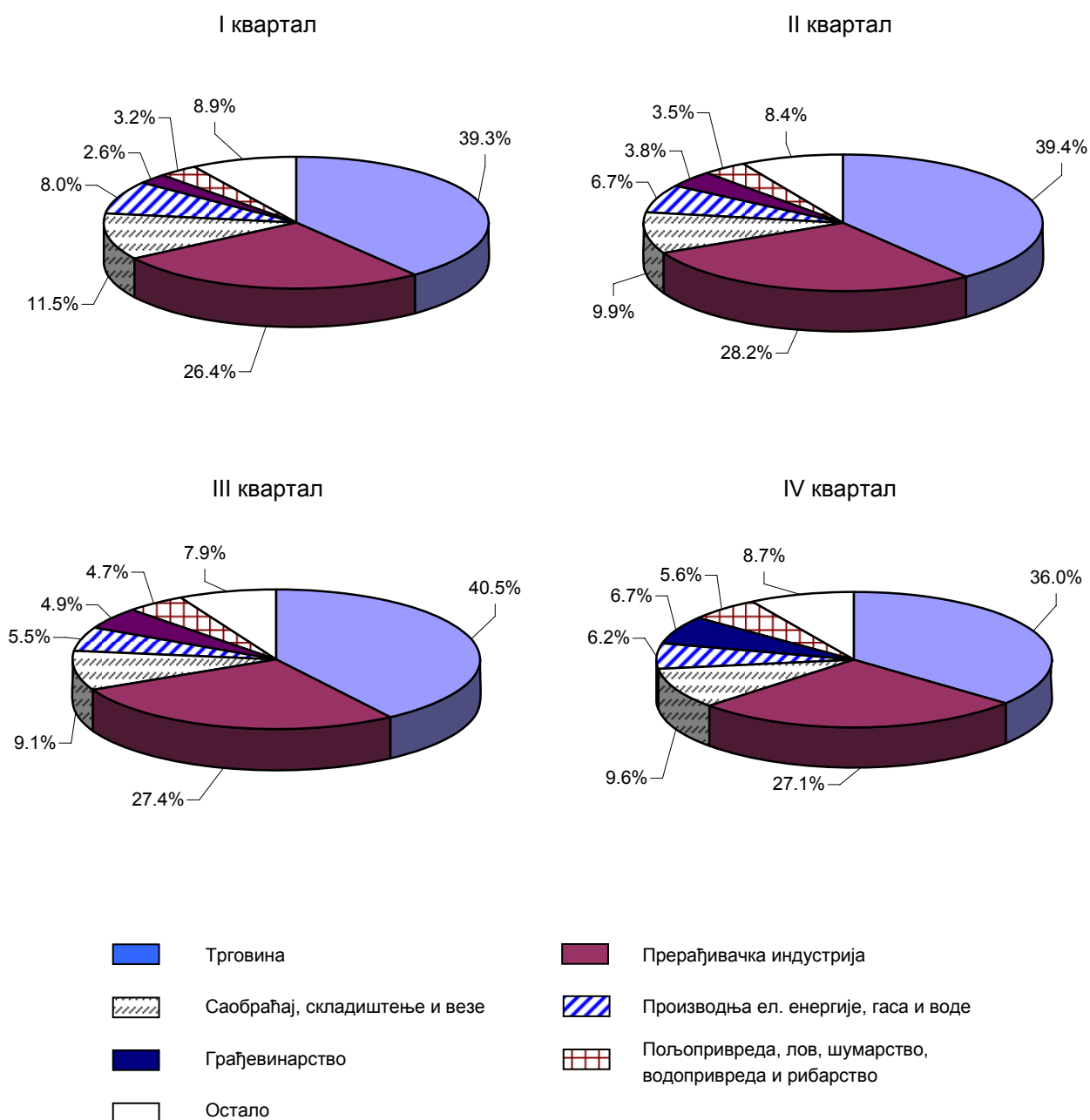
Табела 10. Структура пословних прихода по секторима делатности и кварталима у 2010.

	I квартал	II квартал	III квартал	IV квартал
Укупно	100,0	100,0	100,0	100,0
Пољопривреда, лов, шумарство, водопривреда и рибарство	3,2	3,5	4,7	5,6
Вађење руда и камена	1,4	1,1	1,3	1,3
Прерађивачка индустрија	26,4	28,2	27,4	27,1
Производња ел. енергије, гаса и воде	8,0	6,7	5,5	6,2
Грађевинарство	2,6	3,8	4,9	6,7
Трговина	39,3	39,4	40,5	36,0
Хотели и ресторани	0,5	0,5	0,5	0,4
Саобраћај, складиштење и везе	11,5	9,9	9,1	9,6
Послови с некретнинама, изнајмљивање и пословне активности	5,2	5,2	4,6	5,5
Образовање, здравство и остале услуге	1,8	1,5	1,5	1,5

Посматрано по секторима, највеће учешће у пословним приходима имали су Трговина (36%–40,5%) и Прерађивачка индустрија (26,4%–28,2%). Учешће ових двају сектора креће се од 63,2% до 67,9% по кварталима. Учешће осталих сектора јесте знатно мање и варира од квартала до квартала, зависно од сезонског карактера пословања.

Посматрано по макросекторима груписаним на део који обухвата секторе Пољопривреда, Индустрија и Грађевинарство (А–Ђ) и део који обухвата Пословне услуге (Е–М, изузев И и К), учешће Пословних услуга је веће од учешћа Пољопривреде, Индустрије и Грађевинарства у сва четири квартала и креће се од 53% у четвртом кварталу, преко 56,2% у трећем кварталу, до 56,6% у другом, односно 58,3% у првом кварталу.

Графикон 2. Структура пословних прихода по секторима делатности и кварталима у 2010. (%)



Табела 11. Структура пословних прихода по елементима прихода и по кварталима у 2010.

	Пословни приходи				
	укупно	приходи од продаје робе, производа и услуга	приходи од активирања учинака и робе	приходи од премија, субвенција, дотација и сл.	други пословни приходи
I квартал	100,0	97,5	0,6	0,7	1,3
II квартал	100,0	97,2	0,6	0,7	1,5
III квартал	100,0	97,7	0,5	0,6	1,2
IV квартал	100,0	97,0	0,7	0,9	1,4

У структури пословних прихода, посматрано по њиховим елементима и кварталима, убедљиво највеће учешће имају приходи од продаје робе, производа и услуга – просечно 97,3% (ово учешће се креће од 97% у четвртном кварталу до 97,7% у трећем кварталу). Други пословни приходи (они који су остварени од закупнина, чланарина, тантијема, лиценцих накнада итд.) учествују у укупним приходима просечно 1,4% (ово учешће се креће од 1,2% у трећем кварталу до 1,5% у другом кварталу), док је учешће прихода од премија, субвенција и дотација незнатно веће од прихода од активирања учинака робе – просечно 0,7%, односно 0,6%.

1.2. Пословни расходи

Табела 12. Годишњи квартални индекси пословних расхода у 2010.

	I квартал 2010. I квартал 2009.	II квартал 2010. II квартал 2009.	III квартал 2010. III квартал 2009.	IV квартал 2010. IV квартал 2009.
Укупно	102,5	113,1	116,9	114,6
Пољопривреда, лов, шумарство, водопривреда и рибарство	117,6	111,7	121,4	138,3
Вађење руда и камена	113,2	104,9	123,2	118,3
Прерађивачка индустрија	106,4	119,9	127,7	119,8
Производња ел. енергије, гаса и воде	92,5	128,9	111,9	116,9
Грађевинарство	97,4	83,6	108,2	108,4
Трговина	100,2	104,9	110,0	107,1
Хотели и ресторани	98,4	110,8	113,7	108,0
Саобраћај, складиштење и везе	117,1	146,2	140,4	136,3
Послови с некретнинама, изнајмљивање и пословне активности	87,3	129,7	111,7	104,4
Образовање, здравство и остале услуге	86,9	81,3	84,7	88,1

Годишњи квартални индекси пословних расхода у 2010. години бележе раст у сва четири квартала. Највећи раст је остварен у трећем кварталу (за 16,9%), затим у четвртном (за 14,6%) и у другом (за 13,1%) кварталу. У првом кварталу је забележен најмањи раст од 2,5%.

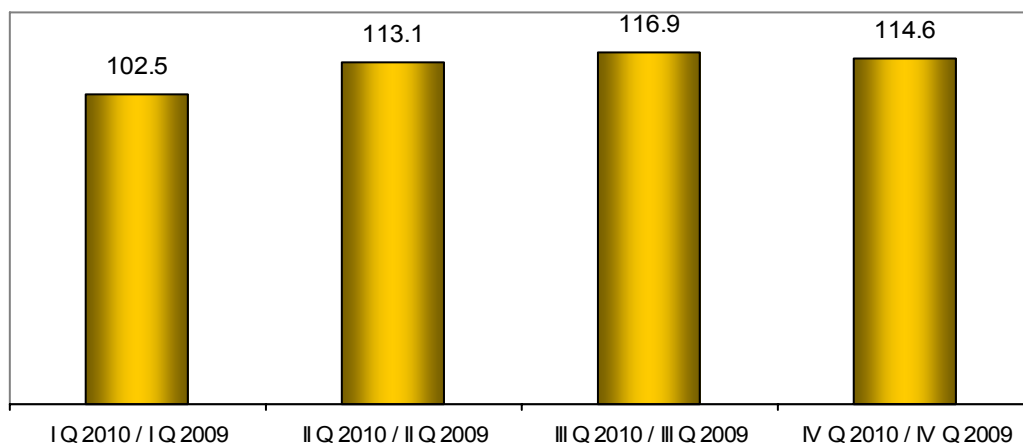
У првом, у односу на исти квартал претходне године, највећи раст забележен је у секторима Пољопривреда, лов, шумарство, водопривреда и рибарство (за 17,6%) и Саобраћај, складиштење и везе (за 17,1%), док је највећи пад забележен у секторима Образовање, здравство и остале услуге (за 13,1%) и Послови с некретнинама, изнајмљивање и пословне активности (за 12,7%).

У другом, у односу на исти квартал претходне године, највећи раст забележен је у секторима Саобраћај, складиштење и везе (за 46,2%) и Послови с некретнинама, изнајмљивање и пословне активности (за 29,7%), док је пад забележен само у два сектора: Образовање, здравство и остале услуге (за 18,7%) и Грађевинарство (за 16,4%).

У трећем, у односу на исти квартал претходне године, највећи раст забележен је у секторима Саобраћај, складиштење и везе (за 40,4%) и Прерађивачка индустрија (за 27,7%). Пад је забележен само у сектору Образовање, здравство и остале услуге (за 15,3%).

У четвртном, у односу на исти квартал претходне године, највећи раст забележен је у секторима Пољопривреда, лов, шумарство, водопривреда и рибарство (за 38,3%) и Саобраћај, складиштење и везе (за 36,3%), док је пад забележен само у сектору Образовање, здравство и остале услуге (за 11,9%).

**Графикон 3. Индекси пословних расхода у 2010. години
– квартал 2010. у односу на исти квартал 2009. –**



Табела 13. Ланчани квартални индекси пословних расхода у 2010.

	I квартал 2010. IV квартал 2009.	II квартал 2010. I квартал 2010.	III квартал 2010. II квартал 2010.	IV квартал 2010. III квартал 2010.
Укупно	73,9	120,2	109,3	118,1
Пољопривреда, лов, шумарство, водопривреда и рибарство	49,5	139,8	133,6	149,6
Вађење руда и камена	86,7	110,6	113,7	108,5
Прерађивачка индустрија	76,9	125,7	106,3	116,7
Производња ел. енергије, гаса и воде	88,5	102,1	81,5	158,6
Грађевинарство	33,0	150,1	134,7	162,5
Трговина	75,8	119,1	115,1	103,1
Хотели и ресторани	89,3	116,1	112,0	102,2
Саобраћај, складиштење и везе	102,9	104,2	98,3	129,4
Послови с некретнинама, изнајмљивање и пословне активности	55,8	141,6	100,0	132,2
Образовање, здравство и остале услуге	67,7	104,0	104,4	120,0

Посматрано из квартала у квартал (ланчани индекси), највећи раст пословних расхода остварен је у другом кварталу, у односу на први квартал, (за 20,2%), нешто мањи раст забележен је у четвртом, у односу на трећи квартал, (за 18,1%); и у трећем, у односу на други квартал (9,3%), док је у првом, у односу на четврти квартал претходне године, забележен пад од 26,1%.

У првом, у односу на четврти квартал претходне године, забележен је пад пословних расхода у скоро свим секторима. Највећи пад забележен је у секторима Грађевинарство (за 67%) и Пољопривреда, лов, шумарство, водопривреда и рибарство (за 50,5%), док је једини раст забележен у сектору Саобраћај, складиштење и везе (за 2,9%).

У другом, у односу на први квартал, забележен је раст пословних расхода у свим секторима. Највећи раст забележен је у секторима Грађевинарство (за 50,1%) и Пољопривреда, лов, шумарство, водопривреда и рибарство (за 39,8%), док је најмањи раст забележен у секторима Образовање, здравство и остале услуге (за 4%) и Производња електричне енергије, гаса и воде (за 2,1%)

У трећем кварталу, у односу на други квартал, највећи раст забележен је у секторима Грађевинарство (за 34,7%) и Пољопривреда, лов, шумарство, водопривреда и рибарство (за 33,6%), док је пад забележен само у секторима Производња електричне енергије, гаса и воде (за 18,5%) и Саобраћај, складиштење и везе (за 1,7%).

У четвртом кварталу, у односу на трећи квартал, забележен је раст пословних расхода у свим секторима. Највећи раст забележен је у секторима Грађевинарство (за 62,5%) и Производња електричне енергије, гаса и воде (за 58,6%), док је најмањи раст забележен у сектору Хотели и ресторани (за 2,2%).

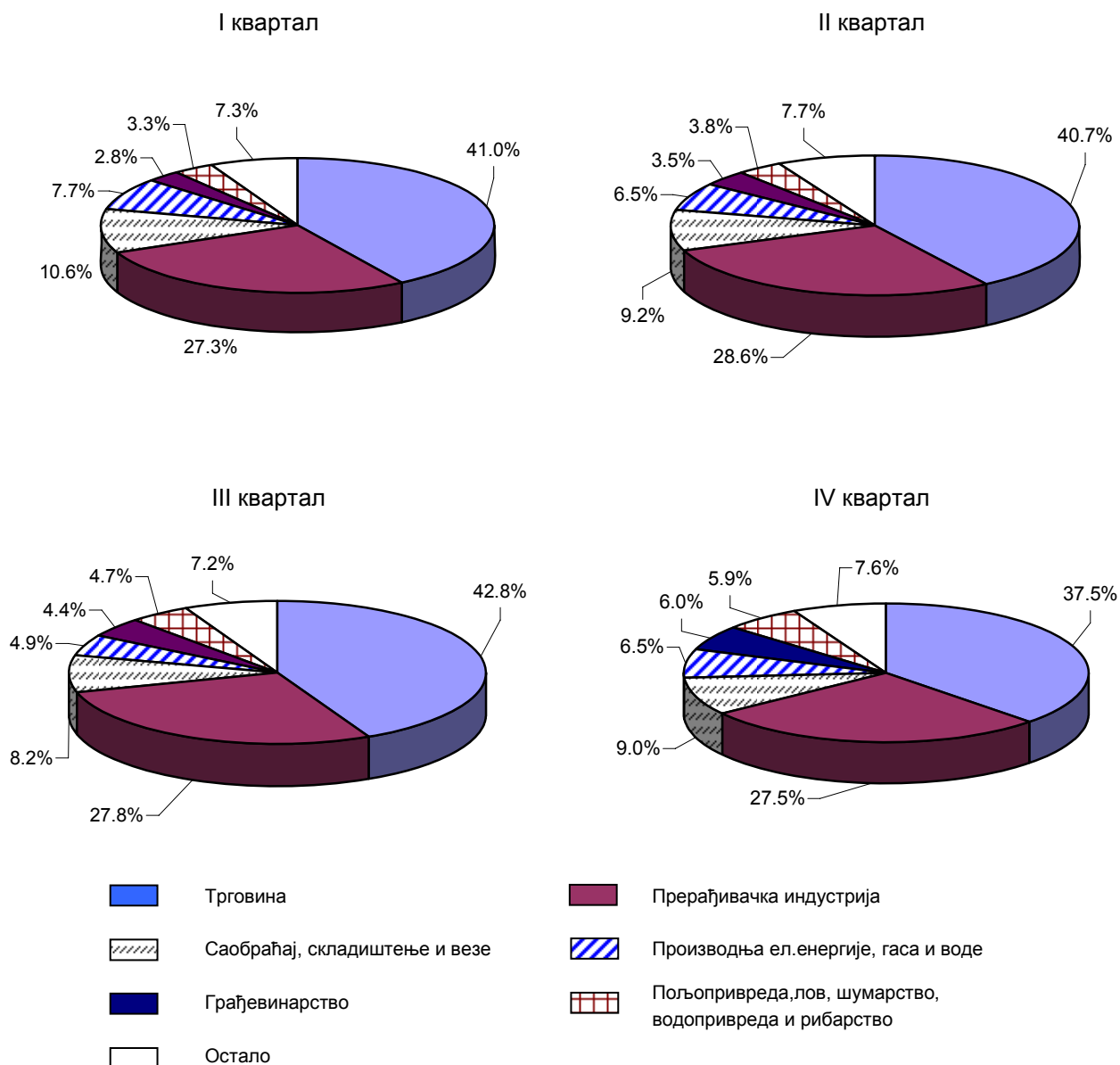
Табела 14. Структура пословних расхода по секторима делатности и кварталима у 2010.

	I квартал	II квартал	III квартал	IV квартал
Укупно	100,0	100,0	100,0	100,0
Пољопривреда, лов, шумарство, водопривреда и рибарство	3,3	3,8	4,7	5,9
Вађење руда и камена	1,2	1,1	1,1	1,0
Прерађивачка индустрија	27,3	28,6	27,8	27,4
Производња ел. енергије, гаса и воде	7,7	6,5	4,9	6,5
Грађевинарство	2,8	3,5	4,4	6,0
Трговина	41,0	40,7	42,8	37,4
Хотели и ресторани	0,5	0,5	0,5	0,4
Саобраћај, складиштење и везе	10,6	9,2	8,2	9,0
Послови с некретнинама, изнајмљивање и пословне активности	4,0	4,8	4,4	4,9
Образовање, здравство и остале услуге	1,5	1,3	1,3	1,3

Посматрано по секторима, највеће учешће у пословним расходима, као и у пословним приходима, имали су Трговина (37,4%–42,8%) и Прерађивачка индустрија (27,3%–28,6%). Учешће ових двају сектора креће се од 64,8% до 70,6% по кварталима. Учешће осталих сектора је знатно мање и варира из квартала у квартал, зависно од сезонског карактера пословања.

Посматрано по макросекторима груписаним на део који обухвата секторе Пољопривреда, Индустрија и Грађевинарство (А–Љ) и део који обухвата Пословне услуге (Е–М, изузев И и К), учешће Пословних услуга је веће од учешћа Пољопривреде, Индустрије и Грађевинарства у сва четири квартала и креће се од 53% у четвртом кварталу, преко 56,4% у другом кварталу, до 57,2% у трећем, и 58,3% у првом кварталу.

Графикон 4. Структура пословних расхода по секторима делатности и кварталима у 2010. (%)



Табела 15. Структура пословних расхода по елементима расхода и кварталима у 2010. %

	Пословни расходи					
	укупно	набавна вредност продате робе	трошкови материјала	трошкови зарада, накнада зарада и остали лични расходи	трошкови производних услуга	нематеријални трошкови, осим трошкова пореза и трошкова доприноса
I квартал	100,0	48,7	25,8	13,5	8,3	3,7
II квартал	100,0	48,1	27,0	12,1	9,3	3,5
III квартал	100,0	50,5	26,0	11,1	9,1	3,2
IV квартал	100,0	48,4	26,7	11,1	10,4	3,5

У структури пословних расхода, посматрано по њиховим елементима и кварталима, највеће учешће у укупном има набавна вредност продате робе – просечно 48,9% (ово учешће креће се од 48,1% у другом кварталу до 50,5% у трећем кварталу). Трошкови материјала учествују у укупним расходима просечно са 26,4% (највише су учествовали у другом кварталу: 27,0%, а најмање у првом: 25,8%). Затим следе

трошкови зарада, накнада зарада и остали лични расходи са просечним учешћем од 11,8% и трошкови производних услуга са 9,4%, а најмање учешће имају нематеријални трошкови, осим трошкова пореза и доприноса, са просеком од 3,5%.

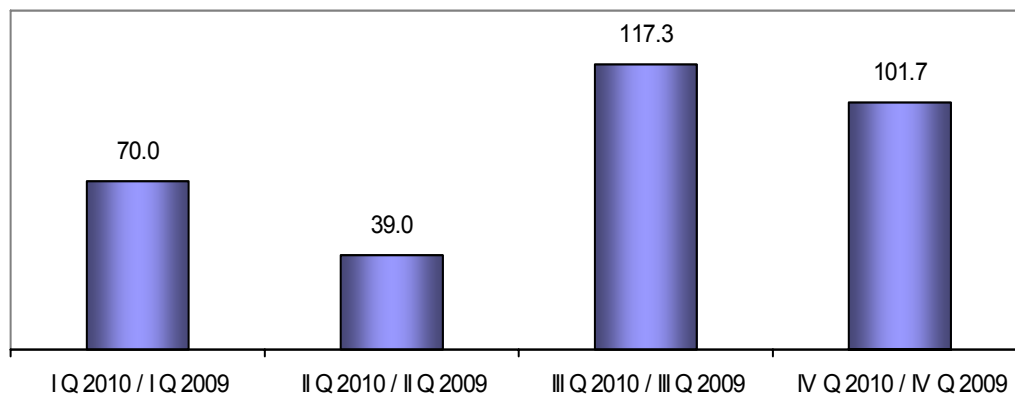
1.3. Инвестиције

Табела 16. Годишњи квартални индекси остварених инвестиција у материјална основна средства у 2010.

	<u>I квартал 2010.</u> I квартал 2009.	<u>II квартал 2010.</u> II квартал 2009.	<u>III квартал 2010.</u> III квартал 2009.	<u>IV квартал 2010.</u> IV квартал 2009.
Укупно	70,0	39,0	117,3	101,7
Грађевински радови	95,8	43,2	94,6	53,8
Домаћа опрема с монтажом	58,4	105,1	129,8	165,2
Увозна опрема с монтажом	50,5	16,9	127,5	136,7
Основно стадо и дугодишњи засади	45,6	39,7	109,6	221,3
Земљиште	202,4	158,2	229,3	178,9

У 2010. години, у односу на 2009. годину, раст инвестиција у материјална основна средства забележен је у трећем (за 17,3%) и четвртном кварталу (за 1,7%), док је у првом и другом кварталу забележен пад од 30%, односно 61%.

Графикон 5. Индекси остварених инвестиција у материјална основна средства у 2010. години, – квартал 2010. у односу на исти квартал 2009. –



Табела 17. Ланчани квартални индекси остварених инвестиција у материјална основна средства у 2010.

	<u>I квартал 2010.</u> IV квартал 2009.	<u>II квартал 2010.</u> I квартал 2010.	<u>III квартал 2010.</u> II квартал 2010.	<u>IV квартал 2010.</u> III квартал 2010.
Укупно	30,6	88,5	126,7	296,2
Грађевински радови	17,3	101,9	121,4	251,9
Домаћа опрема с монтажом	39,1	79,7	122,6	432,5
Увозна опрема с монтажом	49,1	111,7	135,7	183,6
Основно стадо и дугодишњи засади	170,4	93,2	174,7	79,7
Земљиште	121,3	42,6	147,0	235,6

Посматрано из квартала у квартал (ланчани индекси), највећи раст инвестиција у материјална основна средства остварен је у четвртом кварталу, у односу на трећи квартал, (за 196,2%) и у трећем кварталу, у односу на други квартал, (за 26,7%). У првом кварталу, у односу на четврти квартал претходне године, забележен је оштар пад (за 69,4%), док је у другом кварталу, у односу на први квартал, забележен пад од 11,5%.

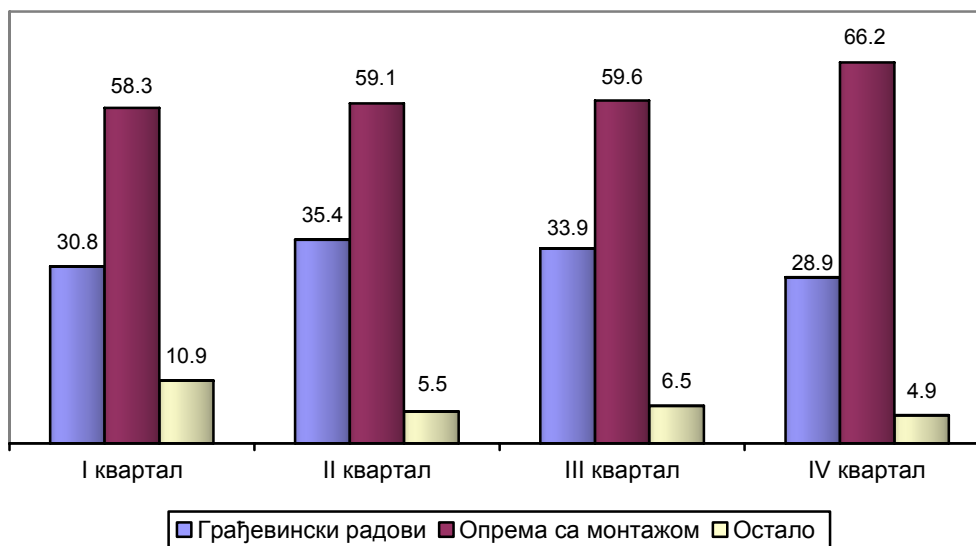
Табела 18. Остварене инвестиције у материјална основна средства по техничкој структури у 2010.

	I квартал	II квартал	III квартал	IV квартал
Укупно	100,0	100,0	100,0	100,0
Грађевински радови	30,8	35,4	33,9	28,9
Опрема с монтажом	58,3	59,1	59,6	66,3
Основно стадо и дугогодишњи засади	0,4	0,4	0,6	0,2
Земљиште	10,5	5,1	5,9	4,7

%

Структура остварених инвестиција у сва четири квартала 2009. године релативно је стабилна. Учешће инвестиција у опрему с монтажом највеће је у четвртом кварталу (66,3%), а најмање у првом кварталу (58,3%). Учешће остварених инвестиција у грађевинске радове највеће је у другом кварталу (35,4%), а најмање у четвртом кварталу (28,9%). Учешће остварених инвестиција у земљиште износи у просеку 5,9%, а најмање је учешће остварених инвестиција у основно стадо и дугогодишње засаде (просечно 0,3%).

Графикон 6. Техничка структура остварених инвестиција у материјална основна средства по кварталима у 2010. (%)



1.4. Индикатори по запосленом

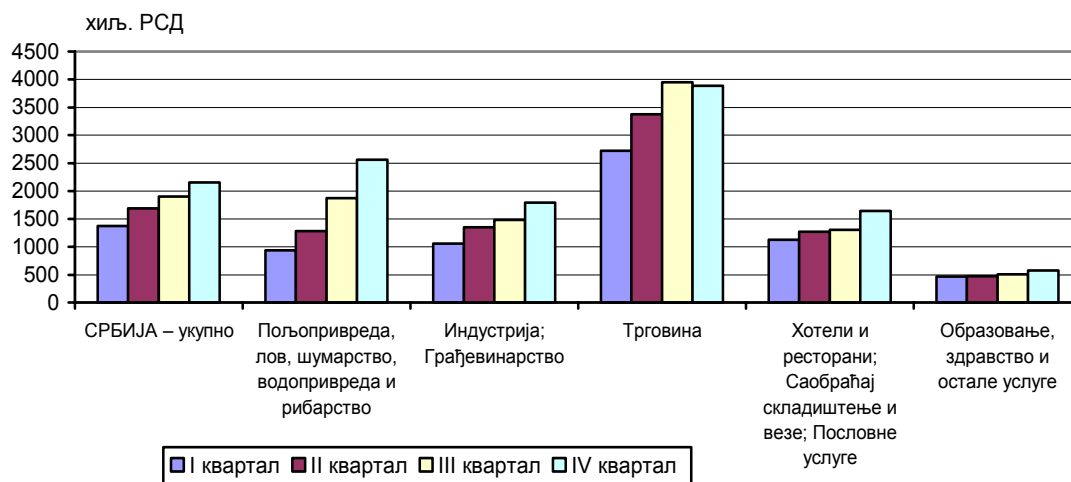
Табела 19. Укупан промет по запосленом, по кварталима и секторима у 2010.

хиљ. РСД

	I квартал	II квартал	III квартал	IV квартал
Укупно	1373,8	1692,7	1902,0	2158,2
Пољопривреда, лов, шумарство, водопривреда и рибарство	932,2	1280,3	1875,1	2567,5
Вађење руда и камена	765,3	741,5	926,4	1083,1
Прерађивачка индустрија	1032,3	1356,2	1485,2	1672,8
Производња ел. енергије, гаса и воде	2317,0	2346,9	2123,8	2687,4
Грађевинарство	495,2	866,9	1244,9	1997,0
Трговина	2718,5	3378,9	3950,9	3890,7
Хотели и ресторани	390,1	516,8	565,6	529,5
Саобраћај, складиштење и везе	1338,5	1362,9	1452,2	1780,3
Послови с некретнинама, изнајмљивање и пословне активности	967,4	1302,9	1236,4	1643,4
Образовање, здравство и остале услуге	467,2	472,2	506,4	575,7

Највећа продајна способност, посматрана кроз остварени промет по запосленом, забележена је у секторима Трговина – са просечном кварталном вредношћу од 3478 хиљада РСД, што је 2 пута веће од укупног просека, и Производња електричне енергије, гаса и воде, са просеком од 2368 хиљада РСД, што је 1,3 пута веће од укупног просека. Продајна способност мања од просека забележена је у свим осталим секторима.

Графикон 7. Укупан промет по запосленом, по кварталима и макросекторима у 2010.

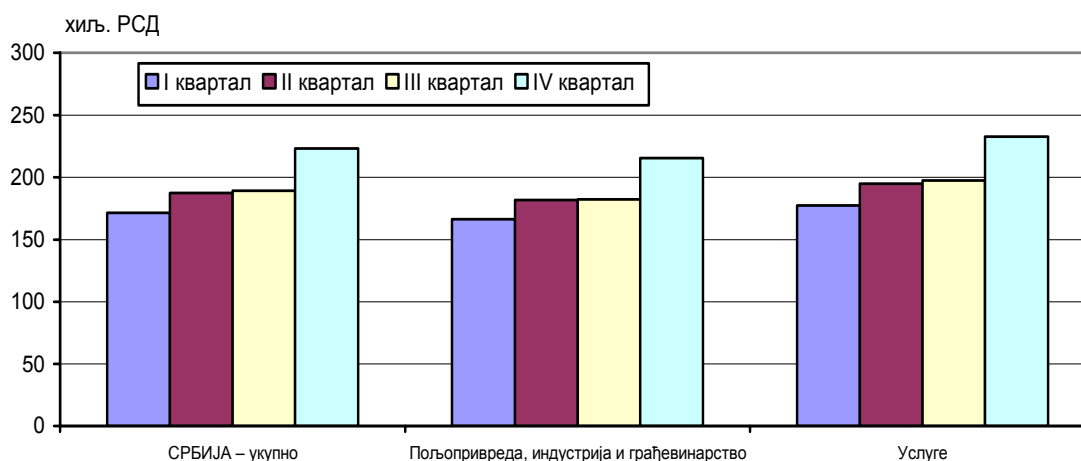


Табела 20. Трошкови зарада, накнада зарада и остала лична примања по запосленом, по кварталима и секторима у 2010.

	хилъ. РСД			
	I квартал	II квартал	III квартал	IV квартал
Укупно	171,4	187,5	189,0	223,0
Пољопривреда, лов, шумарство, водопривреда и рибарство	137,2	150,0	168,6	206,4
Вађење руда и камена	252,8	261,7	247,8	296,9
Прерађивачка индустрија	156,9	175,2	175,3	202,7
Производња ел. енергије, гаса и воде	258,8	272,4	250,3	299,0
Грађевинарство	141,6	145,6	155,8	195,7
Трговина	159,1	171,4	176,2	198,6
Хотели и ресторани	118,7	122,3	136,6	140,2
Саобраћај, складиштење и везе	193,9	211,1	212,9	260,3
Послови с некретнинама, изнајмљивање и пословне активности	225,4	279,1	270,8	328,2
Образовање, здравство и остале услуге	166,4	166,3	167,7	204,9

Уколико се као један од индикатора кретања продуктивности рада посматрају трошкови зарада, накнада зарада и остала лична примања по запосленом, продуктивност већу од укупног просека (193 хилъ. динара) забележили су сектори: Послови с некретнинама, изнајмљивање и пословне активности (за 43%); Производња електричне енергије, гаса и воде (за 40,3%); Вађење руда и камена (за 37,5%) и Саобраћај, складиштење и везе (за 13,8%). Продуктивност мања од просека забележена је у секторима Хотели и ресторани (за 33%), Грађевинарство (за 17,3%), Пољопривреда, шумарство, водопривреда и рибарство (за 14,1%), Трговина (за 8,5%), Образовање, здравство и остале услуге (за 8,4%) и Прерађивачка индустрија (за 7,9%).

Графикон 8. Трошкови зарада, накнада зарада и остала лична примања по запосленом, по кварталима и макросекторима у 2010.

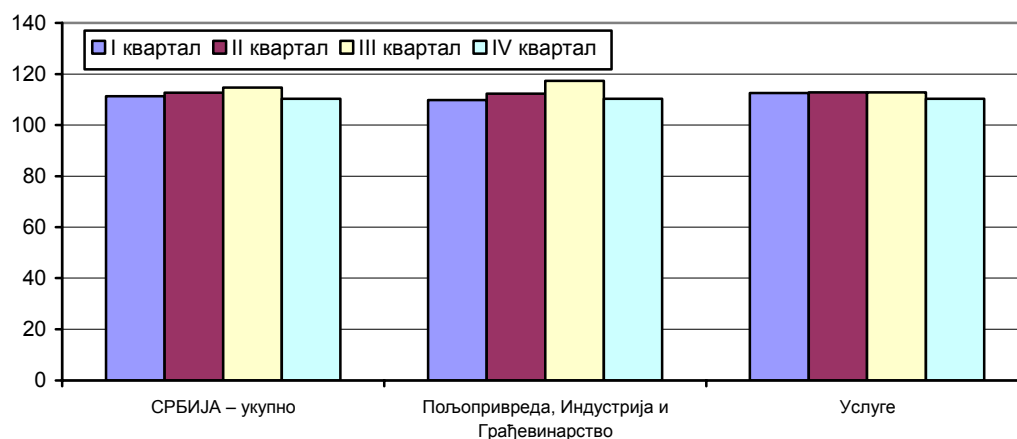


Табела 21. Пословна економичност по кварталима и секторима у 2010.

	I квартал	II квартал	III квартал	IV квартал
Укупно	111,4	112,7	114,7	110,4
Пољопривреда, лов, шумарство, водопривреда и рибарство	109,0	104,2	114,8	104,8
Вађење руда и камена	131,1	114,5	126,8	139,5
Прерађивачка индустрија	107,8	111,3	113,2	109,2
Производња ел. енергије, гаса и воде	116,3	116,0	129,7	104,2
Грађевинарство	103,4	122,4	129,7	122,5
Трговина	106,6	109,2	108,4	106,3
Хотели и ресторани	110,3	122,3	122,7	109,5
Саобраћај, складиштење и везе	121,7	121,3	127,0	117,6
Послови с некретнинама, изнајмљивање и пословне активности	143,0	123,6	121,4	124,0
Образовање, здравство и остале услуге	128,7	125,9	135,0	129,1

Уколико се као индикатор пословне економичности посматра покривеност пословних расхода пословним приходима (пословни приходи/пословни расходи x 100), пословну економичност већу од укупног просека (112,2) забележили су сектори Образовање, здравство и остале услуге (129,7), Вађење руда и камена (128,5), Послови с некретнинама, изнајмљивање и пословне активности (126,6), Грађевинарство (121,9), Саобраћај, складиштење и везе (121,6), Хотели и ресторани (116,4) и Производња електричне енергије, гаса и воде (115,1). Нижа пословна економичност од укупног просека забележена је у секторима Трговина (107,6), Пољопривреда, шумарство, водопривреда и рибарство (107,9), и Прерађивачка индустрија (110,5).

Графикон 9. Пословна економичност (пословни приходи/пословни расходи), по кварталима и макросекторима у 2010.



Део III: Резултати прерачуна серија података истраживања СБС-03 према Класификацији делатности (2010).

1. Основне карактеристике прерачуна

У 2011. години започета је примена Закона о класификацији делатности („Службени гласник РС“, број 104/09) и Уредбе о класификацији делатности („Службени гласник РС“, број 54/09). КД (2010) у односу на претходну класификацију делатности (КД 1996) претрпела је значајне тзв. структурне промене. Повећан је број категорија на свим нивоима класификације. Све ово је резултирало повећаним нивоом детаљности. Нефинансијска пословна економија, која је предмет овог истраживања, уместо досадашњих 13 сектора и 54 области, сада садржи укупно 17 сектора и чак 81 област делатности.

Директно поређење целокупне КД (2010) и претходне КД (1996) није могуће због повећања броја сектора и прегруписања делатности. Да би се обезбедио континуитет и упоредивост података са ранијим периодом, извршен је прерачун расположивих серија података (тзв. back casting) овог истраживања од 2007. до 2010. године.

Прерачун података за раније године урађен је тзв. микро приступом. Овај начин прерачуна полази од најнижег нивоа, тј. статистичке јединице којој је додељена шифра делатности из КД (2010) на основу табела кореспонденције између КД (1996) и КД (2010). Оцене тотала (прихода, расхода и осталих обележја) по областима делатности КД (2010) израчунате су на основу дупло кодиране економске активности јединица из узорка СБС03 – по областима делатности КД (1996) и по областима делатности КД (2010).

Имајући у виду да је стратификација јединица оквира за избор узорка извршена према областима делатности КД (1996), оцене тотала по областима делатности КД (2010) израчунате су као оцене за домене. То значи да је оцена тотала за област делатности КД (2010) израчуната као збир пондерисаних вредности јединица узорка дате области КД (2010), без обзира на то из ког стратума су јединице узорка према КД (1996), и без обзира на то која је њихова област делатности КД (1996).

Оцене по секторима КД (2010) израчунате су као збир оцена по областима КД (2010) које припадају датом сектору.

Оцене индекса израчунате су као однос одговарајућих тотала.

Приликом прешифрирања области делатности из КД (1996) у КД (2010) за јединице из узорка, мањем броју јединица (око десетак јединица) додељена је шифра области делатности КД (2010) из сектора К (Финансијске делатности и делатност осигурања), који није у обухвату истраживања СБС-03. То има за последицу да су оцене за Србију укупно мало ниже од оних које су одређене за Србију укупно на основу обухвата истраживања дефенисаног према КД (1996).

2. Резултати прерачуна на КД (2010)

Табела 1. Годишњи квартални индекси пословних прихода и пословних расхода у 2008.

	I квартал 2008.		II квартал 2008.		III квартал 2009.		IV квартал 2008.	
	I квартал 2007.		II квартал 2007.		III квартал 2007.		IV квартал 2007.	
	приходи	расходи	приходи	расходи	приходи	Расходи	приходи	расходи
Укупно	123,2	124,8	125,5	125,0	120,3	121,4	112,3	114,4
Пољопривреда, шумарство и рибарство	101,6	81,8	74,9	82,2	127,3	135,2	94,7	90,7
Рударство	128,0	127,9	132,6	125,7	95,8	100,4	91,2	86,3
Прерађивачка индустрија	128,2	132,4	119,6	118,1	105,2	110,4	95,7	98,7
Снабдевање ел. енергијом, гасом и паром	125,0	114,3	120,4	123,5	118,2	115,9	112,1	115,2
Снабдевање водом и управљање отпадним водама	121,5	132,9	121,9	131,7	131,7	132,0	99,6	104,1
Грађевинарство	92,7	92,2	93,4	94,9	101,1	99,2	83,9	87,4
Трговина	123,6	129,1	141,0	139,4	132,7	132,3	128,7	130,6
Саобраћај и складиштење	103,7	99,7	122,4	113,0	129,2	126,9	125,8	131,4
Услуге смештаја и исхране	151,2	159,5	104,0	99,9	123,9	137,7	99,9	80,3
Информисање и комуникације	113,5	119,1	103,8	109,8	104,1	91,3	124,2	110,8
Пословање некретнинама	31,0	17,5	40,4	21,8	46,5	34,9	32,4	25,4
Стручне, научне, иновационе и техничке делатности	238,1	274,6	219,0	275,6	274,0	276,1	174,3	208,5
Административне и помоћне услужне делатности	121,4	98,0	145,4	83,9	116,1	90,9	128,4	132,1
Остале услуге ¹⁾	191,1	155,7	138,0	111,9	129,6	128,6	178,3	174,7

¹⁾ Образовање; здравствена и социјална заштита; уметност, забава и рекреација и остале услужне делатности.

Табела 2. Годишњи квартални индекси пословних прихода и пословних расхода у 2009.

	I квартал 2009.		II квартал 2009.		III квартал 2009.		IV квартал 2009.	
	I квартал 2008.		II квартал 2008.		III квартал 2008.		IV квартал 2008.	
	приходи	расходи	приходи	расходи	приходи	расходи	приходи	расходи
Укупно	99,9	100,9	95,0	94,8	98,6	94,2	100,1	97,6
Пољопривреда, шумарство и рибарство	99,1	109,1	139,8	138,9	114,1	110,8	112,9	120,5
Рударство	74,6	71,6	66,7	75,3	69,9	63,1	82,3	72,3
Прерађивачка индустрија	80,3	83,1	85,5	85,5	86,3	79,9	98,2	94,6
Снабдевање ел. енергијом, гасом и паром	116,9	118,8	105,0	99,1	104,9	100,4	99,8	95,4
Снабдевање водом и управљање отпадним водама	91,2	94,6	87,3	88,7	94,5	93,2	123,1	118,0
Грађевинарство	96,5	101,5	127,9	123,2	135,1	109,2	124,6	122,8
Трговина	110,7	107,7	96,0	95,2	100,8	100,4	93,3	93,9
Саобраћај и складиштење	115,2	127,3	81,4	89,5	86,1	80,9	100,4	91,2
Услуге смештаја и исхране	85,5	89,3	93,1	89,7	85,8	86,7	88,4	105,2
Информисање и комуникације	106,9	105,1	105,6	103,6	105,8	111,1	104,4	109,5
Пословање некретнинама	269,9	294,2	201,9	306,1	177,8	122,4	270,1	200,0
Стручне, научне, иновационе и техничке делатности	90,4	90,0	89,8	86,4	107,7	99,9	131,1	105,4
Административне и помоћне услужне делатности	189,0	185,9	118,6	137,2	144,0	147,8	132,4	111,9
Остале услуге ¹⁾	91,0	104,8	112,8	129,3	120,2	119,4	98,7	91,8

¹⁾ Образовање; здравствена и социјална заштита; уметност, забава и рекреација и остале услужне делатности.

Табела 3. Годишњи квартални индекси пословних прихода и пословних расхода у 2010.

	I квартал 2010. I квартал 2009.		II квартал 2010. II квартал 2009.		III квартал 2010. III квартал 2009.		IV квартал 2010. IV квартал 2009.	
	приходи	расходи	приходи	расходи	приходи	расходи	приходи	расходи
Укупно	104,4	102,6	111,7	112,5	115,0	116,6	114,9	114,6
Пољопривреда, шумарство и рибарство	114,9	122,6	119,0	113,1	123,9	122,4	135,5	140,7
Рударство	114,8	111,4	116,5	103,6	132,9	121,3	122,7	116,4
Прерађивачка индустрија	106,4	106,3	112,9	118,7	125,1	128,1	120,8	118,2
Снабдевање ел. енергијом, гасом и паром	94,5	92,0	125,1	132,3	113,8	112,7	110,8	117,0
Снабдевање водом и управљање отпадним водама	137,5	128,2	199,2	148,5	155,4	148,4	141,7	181,3
Грађевинарство	121,0	94,4	86,9	92,6	94,8	105,6	114,2	107,5
Трговина	100,5	100,2	106,0	104,9	110,3	110,0	109,1	107,1
Саобраћај и складиштење	129,4	121,4	163,5	166,5	147,0	160,9	145,9	154,4
Услуге смештаја и исхране	103,3	98,4	114,9	110,8	121,7	113,7	122,5	108,0
Информисање и комуникације	101,3	99,2	102,8	101,5	106,7	97,5	102,9	98,9
Пословање некретнинама	91,6	74,0	88,2	60,3	82,7	74,3	78,4	87,9
Стручне, научне, иновационе и техничке делатности	96,5	91,8	118,6	110,0	94,8	107,5	100,7	105,8
Административне и помоћне услужне делатности	62,3	63,6	84,2	79,4	89,1	79,9	69,8	67,2
Остале услуге ¹⁾	89,1	82,8	80,9	79,8	89,4	83,0	73,9	79,9

¹⁾ Образовање; здравствена и социјална заштита; уметност, забава и рекреација и остале услужне делатности.

Табела 4. Ланчани квартални индекси пословних прихода и пословних расхода у 2007.

	II квартал 2007. I квартал 2007.		III квартал 2007. II квартал 2007.		IV квартал 2007. III квартал 2007.	
	приходи	расходи	приходи	расходи	приходи	расходи
Укупно	117,1	116,2	108,6	109,3	120,1	123,0
Пољопривреда, шумарство и рибарство	124,1	118,0	102,4	94,1	170,6	179,8
Рударство	103,5	115,5	145,4	144,7	115,4	114,8
Прађивачка индустрија	121,2	121,8	111,7	113,2	112,9	117,9
Снабдевање ел. енергијом, гасом и паром	88,1	78,3	100,1	99,0	147,7	164,0
Снабдевање водом и управљање отпадним водама	130,7	129,9	90,3	92,7	113,8	121,8
Грађевинарство	160,4	140,3	105,7	111,3	163,7	160,5
Трговина	116,9	119,3	111,0	109,6	113,9	114,7
Саобраћај и складиштење	95,4	92,8	97,6	97,9	116,9	121,8
Услуге смештаја и исхране	154,5	163,8	88,0	74,6	109,0	152,1
Информисање и комуникације	118,2	116,9	106,0	124,5	98,0	98,6
Пословање некретнинама	116,9	92,4	104,4	133,2	105,2	96,6
Стручне, научне, иновационе и техничке делатности	128,4	112,7	85,7	101,2	182,0	166,9
Административне и помоћне услужне делатности	135,4	164,5	111,9	87,8	101,4	105,1
Остале услуге ¹⁾	112,0	116,9	103,5	98,2	108,9	109,1

¹⁾ Образовање; здравствена и социјална заштита; уметност, забава и рекреација и остале услужне делатности.

Табела 5. Ланчани квартални индекси пословних прихода и пословних расхода у 2008.

	I квартал 2008.		II квартал 2008.		III квартал 2008.		IV квартал 2008.	
	IV квартал 2007.		I квартал 2008.		II квартал 2008.		III квартал 2008.	
	приходи	расходи	приходи	расходи	приходи	расходи	приходи	расходи
Укупно	80,6	79,9	119,3	116,4	104,1	106,1	112,1	115,9
Пољопривреда, шумарство и рибарство	46,8	41,0	91,6	118,5	174,1	154,7	126,9	120,6
Рударство	73,7	66,7	107,2	113,5	105,1	115,5	109,9	98,7
Прерађивачка индустрија	83,9	81,4	113,0	108,7	98,3	105,8	102,7	105,5
Снабдевање ел. енергијом, гасом и паром	96,0	90,0	84,8	84,6	98,3	92,9	140,1	162,9
Снабдевање водом и управљање отпадним водама	90,4	90,7	131,2	128,7	97,5	92,9	86,1	96,0
Грађевинарство	33,4	36,8	161,8	144,4	114,4	116,4	135,8	141,4
Трговина	83,6	86,1	133,4	128,8	104,5	104,0	110,5	113,2
Саобраћај и складиштење	95,2	90,1	112,7	105,1	103,0	110,0	113,8	126,2
Услуге смештаја и исхране	102,1	85,9	106,2	102,5	104,8	102,8	87,9	88,7
Информисање и комуникације	92,4	83,0	108,2	107,8	106,3	103,4	116,9	119,7
Пословање некретнинама	24,2	14,7	152,3	114,9	120,1	213,4	73,4	70,3
Стручне, научне, иновационе и техничке делатности	119,0	144,1	118,1	113,1	107,2	101,4	115,7	126,1
Административне и помоћне услужне делатности	78,9	64,5	162,3	140,8	89,3	95,2	112,2	152,7
Остале услуге ¹⁾	151,4	124,4	80,9	84,0	97,2	112,8	149,8	148,2

¹⁾ Образовање; здравствена и социјална заштита; уметност, забава и рекреација и остале услужне делатности.

Табела 6. Ланчани квартални индекси пословних прихода и пословних расхода у 2009.

	I квартал 2009.		II квартал 2009.		III квартал 2009.		IV квартал 2009.	
	IV квартал 2008.		I квартал 2009.		II квартал 2009.		III квартал 2009.	
	приходи	расходи	приходи	расходи	приходи	расходи	приходи	расходи
Укупно	71,8	70,5	113,5	109,3	108,1	105,5	113,7	119,9
Пољопривреда, шумарство и рибарство	49,0	49,3	129,1	150,8	142,1	123,4	125,5	131,2
Рударство	60,5	55,4	95,6	119,3	110,0	96,7	129,4	113,1
Прерађивачка индустрија	70,4	68,5	120,2	111,8	99,2	98,9	116,9	125,0
Снабдевање ел. енергијом, гасом и паром	100,1	92,8	76,2	70,6	98,2	94,1	133,2	154,7
Снабдевање водом и управљање отпадним водама	82,8	82,4	125,6	120,6	105,6	97,7	112,2	121,6
Грађевинарство	38,4	42,7	214,6	175,3	120,9	103,1	125,2	158,9
Трговина	71,9	71,0	115,6	113,8	109,7	109,7	102,2	105,9
Саобраћај и складиштење	87,2	87,3	79,6	73,9	109,0	99,5	132,7	142,2
Услуге смештаја и исхране	87,3	95,4	115,7	103,0	96,6	99,4	90,6	107,6
Информисање и комуникације	79,5	78,7	106,9	106,3	106,4	111,0	115,4	117,9
Пословање некретнинама	201,0	170,8	114,0	119,6	105,8	85,3	111,5	114,8
Стручне, научне, иновационе и техничке делатности	61,7	62,2	117,3	108,6	128,5	117,3	140,9	133,0
Административне и помоћне услужне делатности	116,2	90,9	101,8	103,9	108,5	102,6	103,2	115,6
Остале услуге ¹⁾	77,3	74,7	100,2	103,7	103,6	104,1	123,0	113,9

¹⁾ Образовање; здравствена и социјална заштита; уметност, забава и рекреација и остале услужне делатности.

Табела 7. Ланчани квартални индекси пословних прихода и пословних расхода у 2010.

	I квартал 2010. IV квартал 2009.		II квартал 2010. I квартал 2010.		III квартал 2010. II квартал 2010.		IV квартал 2010. III квартал 2010.	
	приходи	расходи	приходи	расходи	приходи	расходи	приходи	расходи
Укупно	74,8	74,1	121,5	119,9	111,3	109,3	113,6	117,9
Пољопривреда, шумарство и рибарство	49,9	50,2	133,8	139,2	148,0	133,5	137,3	150,8
Рударство	84,3	85,3	97,0	110,9	125,6	113,3	119,5	108,5
Прерађивачка индустрија	76,4	76,9	127,5	124,9	110,0	106,7	112,8	115,3
Снабдевање ел. енергијом, гасом и паром	94,9	89,5	100,8	101,5	89,3	80,1	129,7	160,7
Снабдевање водом и управљање отпадним водама	92,5	89,5	181,9	139,7	82,3	97,6	102,3	148,5
Грађевинарство	37,3	32,9	154,0	172,0	131,9	117,5	150,8	161,9
Трговина	77,5	75,8	122,0	119,1	114,2	115,1	101,1	103,1
Саобраћај и складиштење	112,4	116,2	100,6	101,3	98,0	96,2	131,7	136,5
Услуге смештаја и исхране	102,0	89,3	128,7	116,1	102,3	102,0	91,2	102,2
Информисање и комуникације	77,1	71,3	108,4	108,7	110,5	106,6	111,4	119,6
Пословање некретнинама	68,1	63,2	109,8	97,5	99,1	105,0	105,8	135,7
Стручне, научне, иновационе и техничке делатности	45,4	54,2	144,2	130,2	102,7	114,5	149,6	131,0
Административне и помоћне услужне делатности	54,6	51,6	137,6	129,7	114,8	103,1	80,8	97,3
Остале услуге ¹⁾	69,7	67,3	91,0	99,9	114,5	108,4	101,7	109,6

¹⁾ Образовање; здравствена и социјална заштита; уметност, забава и рекреација и остале услужне делатности.

Табела 8. Годишњи квартални индекси остварених инвестиција у материјална основна средства у 2008.

	I квартал 2008. I квартал 2007.	II квартал 2008. II квартал 2007.	III квартал 2008. III квартал 2007.	IV квартал 2008. IV квартал 2007.
Укупно	163,2	92,9	89,0	109,2
Грађевински радови	122,2	101,0	96,5	122,4
Орема с монтажом	186,7	88,0	85,0	101,8
Основно стадо и дугодишњи засади	62,9	213,9	111,0	116,9
Земљиште	180,8	106,3	78,9	86,8

Табела 9. Годишњи квартални индекси остварених инвестиција у материјална основна средства у 2009.

	I квартал 2009. I квартал 2008.	II квартал 2009. II квартал 2008.	III квартал 2009. III квартал 2008.	IV квартал 2009. IV квартал 2008.
Укупно	72,6	205,7	90,9	185,4
Грађевински радови	65,7	179,4	99,9	241,1
Опрема с монтажом	73,3	224,5	84,6	142,1
Основно стадо и дугодишњи засади	357,3	260,8	122,2	58,7
Земљиште	110,4	113,7	93,4	200,4

Табела 10. Годишњи квартални индекси остварених инвестиција у материјална основна средства у 2010.

	$\frac{\text{I квартал 2010.}}{\text{I квартал 2009.}}$	$\frac{\text{II квартал 2010.}}{\text{II квартал 2009.}}$	$\frac{\text{III квартал 2010.}}{\text{III квартал 2009.}}$	$\frac{\text{IV квартал 2010.}}{\text{IV квартал 2009.}}$
Укупно	75,0	39,0	117,2	102,3
Грађевински радови	95,9	43,2	94,3	53,3
Опрема с монтажом	61,3	34,8	128,8	161,4
Основно стадо и дугодишњи засади	45,6	39,7	109,6	221,3
Земљиште	202,4	158,2	228,0	178,9

Табела 11. Ланчани квартални индекси остварених инвестиција у материјална основна средства у 2007.

	$\frac{\text{II квартал 2007.}}{\text{I квартал 2007.}}$	$\frac{\text{III квартал 2007.}}{\text{II квартал 2007.}}$	$\frac{\text{IV квартал 2007.}}{\text{III квартал 2007.}}$
Укупно	105,6	99,6	134,8
Грађевински радови	99,9	104,4	144,6
Опрема с монтажом	109,8	94,6	129,9
Основно стадо и дугодишњи засади	43,1	260,3	78,1
Земљиште	89,9	166,5	127,9

Табела 12. Ланчани квартални индекси остварених инвестиција у материјална основна средства у 2008.

	$\frac{\text{I квартал 2008.}}{\text{IV квартал 2007.}}$	$\frac{\text{II квартал 2008.}}{\text{I квартал 2008.}}$	$\frac{\text{III квартал 2008.}}{\text{II квартал 2008.}}$	$\frac{\text{IV квартал 2008.}}{\text{III квартал 2008.}}$
Укупно	115,1	60,1	95,4	165,4
Грађевински радови	81,0	82,6	99,8	183,4
Опрема с монтажом	138,3	51,7	91,4	155,5
Основно стадо и дугодишњи засади	71,8	146,7	135,1	82,2
Земљиште	94,4	52,9	123,6	140,7

Табела 13. Ланчани квартални индекси остварених инвестиција у материјална основна средства у 2009.

	$\frac{\text{I квартал 2009.}}{\text{IV квартал 2008.}}$	$\frac{\text{II квартал 2009.}}{\text{I квартал 2009.}}$	$\frac{\text{III квартал 2009.}}{\text{II квартал 2009.}}$	$\frac{\text{IV квартал 2009.}}{\text{III квартал 2009.}}$
Укупно	76,6	170,3	42,2	337,3
Грађевински радови	43,5	225,9	55,5	442,5
Опрема с монтажом	99,6	158,5	34,5	261,3
Основно стадо и дугодишњи засади	219,4	107,0	63,3	39,5
Земљиште	120,1	54,5	101,5	301,9

Табела 14. Ланчани квартални индекси остварених инвестиција у материјална основна средства у 2010.

	$\frac{\text{I квартал 2010.}}{\text{IV квартал 2009.}}$	$\frac{\text{II квартал 2010.}}{\text{I квартал 2010.}}$	$\frac{\text{III квартал 2010.}}{\text{II квартал 2010.}}$	$\frac{\text{IV квартал 2010.}}{\text{III квартал 2010.}}$
Укупно	31,0	88,6	126,5	294,4
Грађевински радови	17,3	101,9	121,1	250,2
Опрема с монтажом	43,0	89,9	127,7	327,5
Основно стадо и дугодишњи засади	170,4	93,2	174,7	79,7
Земљиште	121,3	42,6	146,2	236,9

РУКОПИС ПРИПРЕМИЛЕ: **Гордана Змаклар, Олга Меловски Трпицац**

РЕДАКЦИЈА

Руководилац: **Зоран Јанчић**

Чланови: **Снежана Лакчевић, Сунчица Шестић, Олга Меловски Трпицац, Љиљана Ђорђевић,
Љиљана Секулић и Драган Поповић**

Лектура: **Богдана Милошевић**

Израда графикона: **Милан Шормаз**

Технички уредник: **Ирена Димић**

CIP - Каталогизација у публикацији
Народна библиотека Србије, Београд
311 (497.11)

РАДНИ документ / Република Србија -
Републички завод за статистику = Working
Document / Republic of Serbia – Republic
Statistical Office ; одговара Драган Вукмировић.
- 1965, бр. 1- . - Београд (Милана
Ракића 5) : Републички завод за статистику
Србије, 1965- (Београд : Републички завод
за статистику Србије). - 27 cm

ISSN 1820-0141 = Радни документ -
Република Србија. Републички завод за
статистику

COBISS.SR-ID 59835916

www.stat.gov.rs

Издаје и штампа

Републички завод за статистику, 11050 Београд, Милана Ракића 5

Телефон: 011/2412-922; Телефакс: 011/2411-260

Број страна: 34 • Тираж: 30