

РЕПУБЛИКА СРБИЈА – РЕПУБЛИЧКИ ЗАВОД ЗА СТАТИСТИКУ

РАДНИ ДОКУМЕНТ

ISSN 1820 – 0141

**КВАРТАЛНО ПОСЛОВАЊЕ ПРИВРЕДНИХ
ДРУШТАВА
У 2009. ГОДИНИ**

Резултати статистичког истраживања СБС-03

Приликом коришћења података објављених у овој публикацији
обавезно је навођење извора.

Садржај

Део I: Основне карактеристике истраживања СБС-03

1. Методолошке основе истраживања	5
1.1. Циљ истраживања	5
1.2. Садржина	5
1.3. Дефиниције обележја	6
1.4. Обухват и извештајне јединице	8
1.5. Извори података	8
2. Основне карактеристике узорка	9
3. Реализација узорка	12

Део II: Резултати истраживања СБС-03 за 2009. годину

1. Резултати истраживања	15
1.1. Пословни приходи	16
1.2. Пословни расходи	20
1.3. Инвестиције	25
1.4. Индикатори по запосленом	27

Део I: Основне карактеристике истраживања СБС-03

1. Методолошке основе истраживања

1.1. Циљ истраживања

Квартално структурно истраживање о пословању привредних друштава (СБС-03) спроведено је у 2009. години као редовно истраживање у циљу обезбеђивања података о кварталној динамици резултата финансијског пословања привредних друштава (пословни приходи и расходи, залихе и инвестиције), као и променама у структури економских активности у области нефинансијске пословне економије.

Ови подаци се користе и за обрачун кварталних макроекономских агрегата.

У овом радном документу дате су методолошке основе, укључујући основне карактеристике узорка, као и најзначајнији резултати истраживања за 2009. годину.

Републички завод за статистику од 1999. године не располаже појединим подацима за АП Косово и Метохија, тако да они нису садржани у обухвату података за Републику Србију (укупно).

С обзиром на то да је циљ истраживања праћење динамике финансијских резултата пословања привредних друштава на кварталном (текући квартал/претходни квартал) и годишњем нивоу (текући квартал/исти квартал претходне године), у овом документу анализирани су одговарајући квартални индекси.

1.2. Садржина

Образац СБС-03 састоји се од шест табела. Поред њих, овим обрасцем прикупљени су и подаци за Квартално истраживање о промету и новим наруџбинама у индустрији (ИНД-02), чији се резултати не објављују у овој публикацији. Основна обележја за која се прикупљају подаци су:

Пословни приходи – приходи од продаје робе, производа и услуга (укупно и на иностраном тржишту); приходи од активирања учинака и робе; приходи од премија, субвенција, дотација, регреса и сл.; други пословни приходи.

Пословни расходи – набавна вредност продате робе; трошкови утрошеног материјала; трошкови зарада и накнада зарада и остали лични расходи; трошкови производних услуга; нематеријални трошкови, осим трошкова пореза и трошкова доприноса.

Залихе – материјала; недовршене производње; готових производа; робе.

Број запослених – квартални просек.

Инвестиције у материјална основна средства (нова и половна) – грађевински радови; опрема с монтажом (домаћа и увозна); основно стадо и дугогодишњи засади; земљиште.

1.3. Дефиниције обележја

Пословни приходи представљају вредносно (новчано) изражен резултат пословања пословног субјекта. Они се увек односе на одређени период (месец, квартал, годину). Обухватају: приходе од продаје робе, производа и услуга; приходе од активирања учинака и робе; приходе од премија, субвенција, дотација, регреса и сл. и друге пословне приходе (приходе од закупнина, чланарина, тантијема и лиценцих накнада и остале пословне приходе). Исказани су без пореза на додату вредност.

Приходи од продаје (промет) чине део пословних прихода и представљају вредност прихода од продаје робе, готових производа и извршених услуга који су остварени како на домаћем, тако и на иностраном тржишту.

Приходи од активирања учинака и робе чине део пословних прихода и представљају вредност која је остварена активирањем или потрошњом робе, производа и услуга за сопствене потребе пословног субјекта.

Приходи од премија, субвенција, дотација, регреса и сл. чине део пословних прихода и представљају вредност коју је пословни субјект остварио од премија, субвенција, дотација, донација, регреса, компензација, од повраћаја пореских дажбина и по основу условљених донација.

Други пословни приходи су део пословних прихода и представљају вредност коју је пословни субјект остварио од закупнина (земљишта, погонске опреме, транспортних средстава и инвентара, пословног инвентара и др.), чланарина (од пословних удружења и др. чланарине), од тантијема и лиценцих накнада (по основу: патената, накнада по основу жигова, ауторских и осталих права).

Пословни расходи представљају вредносно (новчано) изражене трошкове пословања пословног субјекта и увек се односе на одређени период (месец, квартал, годину). Обухватају: набавну вредност продате робе; трошкове материјала; трошкове зарада, накнада зарада и остале личне расходе и накнаде; трошкове производних услуга; и нематеријалне трошкове, осим трошкова пореза и трошкова доприноса.

Набавна вредност продате робе представља вредност робе и некретнина набављених ради препродаје.

Трошкови материјала представљају вредност утрошену на набавке материјала за израду (сировина, основног и помоћног материјала), режијског материјала и горива и енергије.

Трошкови зарада и накнада зарада и остали лични расходи представљају вредност утрошену на исплате зарада запосленима, пореза и доприноса које послодавац уплаћује на име тих зарада; исплате другим лицима која нису запослени (накнаде по уговору о делу, по ауторским уговорима, по уговору о привременим и повременим пословима и др.), као и остале личне расходе и накнаде (отпремнине за одлазак у пензију, јубиларне накнаде, дневнице за службене путеве, теренски додаци и сл.).

Трошкови производних услуга представљају вредност утрошену на производњу услуга као што су: израда учинака, транспортне услуге, услуге одржавања, трошкови закупнина, трошкови сајмова, рекламе и пропаганде, трошкови истраживања итд.

Нематеријални трошкови представљају вредност: трошкова непроизводних услуга (здравствених услуга, адвокатских услуга, рачуноводствене ревизије, услуге консалтинга, обезбеђења, стручног усавршавања кадрова итд.); трошкова репрезентације; трошкова премија осигурања (основних средстава, залиха, запослених итд.); трошкова платног промета (провизије и друге накнаде банкама, трошкови гаранција, коришћења банкарских кредита и др.); трошкова чланарина; трошкова пореза и трошкова доприноса.

Залихе су облик обртних средстава. Њихова вредност је новчано изражено стање на одређен дан (тј. стање првог и стање последњег дана извештајног квартала). Ту спадају залихе: материјала, недовршене производње, готових производа и робе.

Број запослених (квартални просек) представља број особа које раде у пословном субјекту, имају уговор о запошљавању и плаћене су за свој рад. Број запослених обухвата све особе које се налазе на платном списку, укључујући и оне које раде код куће, приправнике, плаћене власнике и плаћене чланове породице, лица која су привремено одсутна, она која не раде пуно радно време, привремене и сезонске раднике. Не обухватају се неплаћени власници и неплаћени чланови породице, лица која су ангажована посредством агенција за запошљавање, као ни лица одсутна на неодређено време (дуготрајна боловања, војна служба и сл.).

Инвестиције у материјална основна средства (нова и половна) представљају вредност уложу у набавку средстава која имају век употребе дужи од једне године, укључујући и непроизведена материјална добра као што је земља. Ове инвестиције обухватају: грађевинске радове (стамбене зграде и остале грађевине и зграде); опрему с монтажом (транспортна средства; уређаји, машине и остала опрема); основно стадо и дугогодишње засаде и земљиште.

Купљена основна средства се вреднују по набавној цени, док се сопствена производња основних средстава вреднује по трошковима производње, тј. цени коштања.

У набавну вредност инвестиција укључени су: цена произвођача, трговинска маржа, транспортни трошкови, трошкови монтаже, трошкови израде студија, пројеката, инвестиционих елабората, експертиза, техничког прегледа, преноса власништва, као и сви индиректни порези, таксе и накнаде. Порез на додату вредност (ПДВ) није укључен у ову вредност, осим у случају када привредно друштво нема права на одбитак претходног пореза.

У вредност инвестиција укључена је и вредност основних средстава која су набављена путем финансијског лизинга, као и вредност основних средстава добијених без накнаде од дародаваца из земље и иностранства.

Обухваћене су и све значајније поправке, реновирања и побољшања која продужавају век коришћења или повећавају производни капацитет основних средстава. Не обухватају се трошкови текућег одржавања и инвестиције у нематеријална добра.

Инвестиције у **нова основна средства** обухватају вредност набавки оних основних средстава која нису до сада била предмет купопродаје између непосредних корисника тих добара.

Инвестиције у **половна основна средства** обухватају вредност набавки основних средстава која су само мењала власника, тј. нису набављена непосредно од извођача грађевинских радова, произвођача опреме или произведена у сопственој режији. Овде се обухвата и вредност набавке и откупа земљишта.

1.4. Обухват и извештајне јединице

Обухват извештајних јединица представља скуп економски активних субјеката ангажованих у производњи и продаји добара и услуга за тржиште, тј. оних који су по свом функционисању сврстани у нефинансијску пословну економију. Нефинансијска пословна економија не обухвата секторе И (Финансијско посредовање) и К (Државна управа и одбрана; обавезно социјално осигурање).

Иако по међународним стандардима нефинансијска пословна економија не обухвата секторе А (Пољопривреда, лов и шумарство), Б (Рибарство), Л (Образовање), Љ (Здравствени и социјални рад) и М (Остале услужне активности), у овом истраживању обухваћен је тржишни део ових сектора, односно сва привредна друштва, као и друга правна лица, чији су приходи од продаје производа и услуга већи од 50% пословних прихода. Предузетници нису обухваћени.

Извештајне јединице су сва економски активна привредна друштва и друга правна лица која су према Закону о класификацији делатности (КД) сврстана у следеће секторе:

- А Пољопривреда, лов, шумарство и водопривреда
- Б Рибарство
- В Вађење руда и камена
- Г Прерађивачка индустрија
- Д Производња и снабдевање електричном енергијом, гасом и водом
- Ђ Грађевинарство
- Е Трговина на велико и трговина на мало; поправка моторних возила, мотоцикала и предмета за личну употребу и домаћинство
- Ж Хотели и ресторани
- З Саобраћај, складиштење и везе
- Ј Активности у вези са некретнинама, изнајмљивање и пословне активности
- Л Образовање
- Љ Здравствени и социјални рад
- М Остале комуналне, друштвене и личне услужне активности

Не укључују се извештајне јединице сектора И (Финансијско посредовање) и К (Државна управа и одбрана; обавезно социјално осигурање) Класификације делатности.

Привредна друштва су разврстана према претежној делатности (за извештајну јединицу у целини).

1.5. Извори података

Основни извори података за ову публикацију јесу резултати истраживања Квартални структурни извештај о пословању привредних друштава (СБС-03) за 2009. годину. Привредна друштва попуњавају овај извештај на основу законом прописаних евиденција, првенствено на основу финансијског и погонског књиговодства, као и осталих евиденција (пореских, кадровских) и обрачуна.

2. Основне карактеристике узорка

Оквир за избор узорка 2009. формиран је на основу скупа пословних субјеката Статистичког пословног регистра (СПР) из марта 2009. која испуњавају следеће услове:

- имају претежну делатност из свих сектора класификације КД, изузев из сектора И (Финансијско посредовање) и К (Државна управа и одбрана; обавезно социјално осигурање) Класификације делатности;
- одговарајућа правна лица, на основу којих су дефинисани статистички пословни субјекти, предала су завршне рачуне за 2007. годину и нису угашена у Регистру који води Агенција за привредне регистре (АПР);
- нису међу најмањим јединицама у области њихове претежне делатности, према податку о промету из СПР-а. На овај начин искључен је велики број пословних субјеката са веома малим прометом. Оквир за избор узорка је од око 80 хиљада јединица сведен на око 26 хиљада јединица које учествују са 96% у укупном промету и са 89% у укупном броју запослених (подаци из СПР-а).

Стратификација јединица оквира за избор узорка извршена је према делатности, броју запослених и према величини промета.

Стратификација према делатности КД извршена је на 54 области које су предмет СБС-03 истраживања: 01-05, 10-41, 45, 50-52, 55, 60-64, 70-74, 80, 85 и 90-93.

Према броју запослених, јединице оквира разврстане су у 3 класе:

- мање од 50 запослених;
- између 50 и 249 запослених, и
- 250 и више запослених.

У зависности од вредности промета (податак из СПР-а), јединице сваке од дефинисаних класа делатности разврстане су у велике, које се пописују, и остале, из којих се бира случајан узорак. Граница између пописних и осталих јединица одређена је уз помоћ алгорита Hidiroglou¹, за промет као помоћну варијаблу и заданом тачношћу (коефицијентом варијације) од 10% за оцене тотала промета за дефинисане класе делатности.

Укрштањем класа делатности са класама према броју запослених и величини промета дефинисан је 266 стратум, од којих је 145 пописних. Алокација узорка је извршена према Bethel алгоритму² (Bethel, 1989, ISTAT), са унапред заданим планираним грешкама за оцене тотала за промет и број запослених по доменима дефинисаним класама и секторима делатности (табела 1).

Табела 1. Планиране границе грешака по доменима

Домени	Број домена	Коефицијент варијације (%)	
		за промет	за број запослених
Класе делатности	54	10	10
Сектори делатности	13	8	8

¹ Hidiroglou, M.A. (1986) The Construction of Self-Representing Stratum of Large Units in Survey Design. *American Statistician*, Vol. 40, No. 1.

² Bethel, J. "Sample allocation in multivariate surveys". *Survey methodology*, 15 (1989): 47-57.

Под овим условима, алоциран је узорак обима 2287 јединица, при чему је 1195 пописних.

Унутар стратума биран је прост случајан узорак секвенцијалном шемом избора уз помоћ перманентних случајних бројева из интервала (0,1) придруженим јединицама оквира за избор узорка.

Оцене тотала изведене су по стандардном поступку за стратификован узорак са случајним избором јединица унутар стратума – сумирањем пондерисаних вредности из узорка, при чему је пондер за јединице истог стратума једнак количнику броја јединица у стратуму и броја јединица у узорку. Оцењивање је изведено уз следеће специфичности:

- Првобитни пондери су кориговани за неодговор.
- Стратуми у којима нема јединица у реализованом узорку или има само једна, а планирано је више од једне јединице, спојени су са стратумима исте класе делатности. Стратуми без јединица спојени су са непописним стратумом исте или суседне класе према броју запослених. Стратуми са једном јединцом спојени су са суседним стратумом исте области делатности и исте величине (пописни или не). Поступак спајања спроведен је у два корака и генерисане су две врсте пондера, пондери за оцену тотала (након спајања стратума без јединица) и пондери за оцену грешака (по спајању и стратума са 1 јединцом).
- Информације о дезинтеграцији и интеграцији великих јединица коришћене су за ажурирање узорка и алокације, новонастале јединице су сврстане у одговарајуће стратуме, и то од квартала од када је та промена настала. Од 17 јединца планираног узорка на почетку 2009. настало је 15, измењених или нових.
- Промене делатности констатоване на терену коришћене су у оцењивању, а не за измену стратификације. Изузетак су биле само измене делатности великих правних лица које су се односиле на трансформације (интеграција, дезинтеграција и сл.). Такве измене спроведене су у узорку, стратификацији и алокацији. Констатовано је да су 14 јединица узорка у току године промениле област делатности;
- Јединице са изузетно великим прометом издвојене су из стратума коме припадају, ако у том стратуму постоји неодговор. Њима је додељен првобитни пондер, 1. За стратуме из којих су оне искључене поново је израчунат број јединица и број јединица реализованог узорка (без тих екстремних јединица). Оваквих јединица има само неколико у сваком од квартала.
- По препоруци службе годишњег СБС-а, Нафтна индустрија Србије (НИС) подељена је у обради и оцењивању на 5 делова различите економске активности и различитог учешћа: подгрупа делатности 11101 (Вађење сирове нафте), са учешћем од 8,4%; подгрупа делатности 23201 (Производња деривата нафте), са учешћем од 60,1%; подгрупа делатности 50500 (Трговина на мало моторним горивима), са учешћем од 9,7%; подгрупа делатности 51510 (Трговина на велико чврстим, течним и гасовитим горивима), са учешћем од 17,8%, и подгрупа делатности 60300 (Цевоводни транспорт), са учешћем од 4,0%.

Оцене ланчаних индекса (текући квартал/претходни квартал), као и годишњих индекса (текући квартал/исти квартал претходне године) једноставно су одређене – као количник одговарајућих оцена тотала. Оцене грешака ових индекса израчунате су као грешке количника, по следећем методу:

- коришћени су подаци само оних јединица које су у реализованом узорку у оба периода;
- статификација и број јединица у стратуму су према текућем кварталу;
- делатност и територијална припадност јединица такође су преузети из текућег квартала;

- за јединице које су претрпеле трансформацију (дезинтеграцију, интеграцију и слично) у периоду од претходног до текућег квартала, резултати су исказани по структури јединица у текућем кварталу.

Наведене претпоставке су потребне јер је могуће да неке јединице промене делатност из квартала у квартал, да промене стратум од једне до друге године или да претрпе трансформације. Израчунавање се може спровести и свођењем на претходно стање, а постоје и други начини за оцену ових грешака.

Претходни резултати се односе на текући квартал и израчунавају се непосредно након прикупљања и логичке контроле података.

Уз оцене за четврти квартал поново су израђене и коначне оцене за три претходна квартала. У коначној обради, јединице за чију је делатност констатовано да је различита од првобитне делатности (према Статистичком пословном регистру), промене делатности су спроведене у свим кварталима и усаглашене са делатношћу у четвртом кварталу.

Осим тога, за јединице које су одбиле да попуне упитник, нису нађене на адреси или је непознат разлог одговора, процењени су (импутирани су) подаци за приходе, расходе, залихе и број запослених под условом:

- да је јединица међу највећим пописним јединицама које су обележене при формирању оквира;
- да је међу 100 највећих по приходу у бар једном од осталих квартала 2009. или у бар једном кварталу 2008;
- да је међу детектованим јединицама с екстремним пондерисаним вредностима прихода у бар једном од осталих квартала 2009. или у бар једном кварталу 2008.

Примењени метод процена за укупне приходе и расходе и за број запослених је детерминистички. У коначној обради коришћени су административни подаци (завршни рачуни 2009) и подаци истраживања СБС03 осталих квартала 2009. и из квартала 2008, у зависности од тога који су подаци расположиви. У случају да су расположиви подаци из завршних рачуна јединице³, ти подаци су сведени на кварталне податке према структури по кварталима из претходних резултата СБС03 истраживања за 2009. У осталим случајевима процене су кориговани подаци из неког квартала 2009. или 2008.

За процену различитих облика зарада и расхода коришћена је структура тих прихода/расхода из одговарајућег квартала претходне обраде.

Залихе су процењене, у зависности од расположивих података, према подацима јединице из претходног односно наредног квартала.

У сваком од квартала процењени су подаци за око 10 јединица узорка.

Дефинисан је поступак за детекцију и третман јединица са екстремно великим пондерисаним вредностима за приход. Поступак детекције је на основу Hidiroglou алгоритма са коефицијентом варијације, $cv=0,60$, по макросекторима (макросектори су једнаки секторима, осим што су неки сектори спојени, и то Пољопривреда лов, шумарство, водопривреда и рибарство у један макросектор, такође и Образовање, здравство и остале услуге чине један макросектор). У просеку је детектовано око 22 екстрема, од којих око 13 има пондер већи од 1. Третман тих јединица је као третман јединица са екстремно великим непондерисаним вредностима, њима је додељен пондер 1 и извршена је корекција осталих пондера.

Целокупна обрада, закључно са оценом тотала, изведена је два пута, без и са третманом екстрема (енг. outlier-a). Обрада са третманом екстрема коришћена је у анализи резултата.

³ У моменту обраде нису расположиви комплетни завршни рачуни за 2009, подаци завршних рачуна преузети су са сајта Агенције за привредне регистре.

3. Реализација узорка

Реализација узорка по територији и по секторима делатности у коначној обради дата је у табелама 2. и 3. Као што се види, нема значајних разлика из квартала у квартал. Укупна реализација узорка је око 84%. Најмања реализација узорка је за Београд (око 75%), у централној Србији је око 90%, а највећа је у Војводини, и то око 95%. При томе треба имати у виду да је планирани узорак за Београд већи него за друге територије и да је Завод за информатику и статистику града Београда био далеко више оптерећен у прикупљању података од осталих регионалних одељења. Од укупно 2287 јединица у узорку у четвртном кварталу, 94 је одбило да одговори, 70 нису нађене на адреси, 11 је угашено, 56 мирује и 12 је у стечају. Од 1819 јединица у реализованом узорку, за 10 јединица подаци су процењени, а за 215 јединица разлог неодговора остао је непознат.

Посматрано по секторима, реализација узорка најмања је у сектору Пословних услуга (75%), а највећа у Производњи електричне енергије, гаса и воде (100%).

Табела 2. Реализација узорка по територијама и кварталима, 2009.

	Реализација узорка (%)			
	I квартал	II квартал	III квартал	IV квартал
Република Србија	84,6	84,6	83,9	82,9
Централна Србија без Београда	90,0	89,8	89,8	89,1
Београд	75,9	75,7	74,4	72,9
Војводина	95,2	95,7	95,2	95,2

Табела 3. Реализација узорка по секторима делатности и кварталима, 2009.

	Реализација узорка (%)			
	I квартал	II квартал	III квартал	IV квартал
Укупно	84,6	84,6	83,9	82,9
Пољопривреда, лов, шумарство, водопривреда и рибарство	92,2	91,4	92,2	91,4
Вађење руда и камена	93,8	93,8	93,8	93,8
Прерађивачка индустрија	83,1	84,0	83,9	83,2
Производња ел. енергије, гаса и воде	100,0	100,0	100,0	100,0
Грађевинарство	85,5	85,5	85,5	84,7
Трговина	87,7	87,7	86,9	86,3
Хотели и ресторани	86,9	85,2	85,2	78,7
Саобраћај, складиштење и везе	86,6	86,6	87,4	85,8
Пословне услуге	77,8	76,0	74,2	72,3
Образовање, здравство и остале услуге	85,0	85,0	81,4	81,8

Прецизност оцене мери се стандардном грешком оцене, квадратним кореном варијансе. Уз претпоставку да се расподела оцене може апроксимирати нормалном расподелом, често се прецизност оцене приказује интервалима поверења. Тако се за 95% интервал поверења⁴ границе интервала израчунавају на следећи начин:

$$\hat{Y} \pm 1,96 \cdot [\hat{V}(\hat{Y})]^{1/2}$$

где је \hat{Y} оцена параметра популације (нпр. тотала или количник), а $\hat{V}(\hat{Y})$ оцена варијансе.

У табелама 4. и 6. дате су оцене стандардних грешака оцена годишњих и ланчаних индекса за пословне приходе и расходе по секторима делатности. На величину ових оцена утичу разни фактори као што су: реализација узорка, редизајн узорка, економска кретања, промене делатности и трансформације предузећа.

Стандардне грешке годишњих индекса за пословне приходе (2,6) и расходе (2,8) најмање су за 4. квартал, а највеће за 1. квартал, 5,3 за приходе и 5,4 за расходе.

Табела 4. Стандардне грешке годишњих кварталних индекса пословних прихода и расхода по секторима делатности, 2009.

	I квартал 2009.		II квартал 2009.		III квартал 2009.		IV квартал 2009.	
	I квартал 2008.		II квартал 2008.		III квартал 2008.		IV квартал 2008.	
	приходи	расходи	приходи	расходи	приходи	расходи	приходи	расходи
Укупно	5,3	5,4	3,8	4,2	2,9	3,0	2,6	2,8
Пољопривреда, лов, шумарство, водопривреда и рибарство	9,8	9,8	10,3	11,0	12,6	11,3	9,8	10,9
Вађење руда и камена	4,4	5,5	3,8	2,3	4,8	2,7	6,3	4,9
Прерађивачка индустрија	2,8	2,4	2,9	2,2	2,4	2,6	4,0	5,4
Производња ел. енергије, гаса и воде	0,4	1,0	0,8	0,7	0,9	0,5	0,5	0,5
Грађевинарство	6,7	6,1	6,7	7,2	10,7	7,8	6,4	8,0
Трговина	14,0	13,4	8,9	9,4	5,9	6,0	5,3	5,6
Хотели и ресторани	6,0	9,6	6,2	7,5	5,1	8,1	5,4	12,0
Саобраћај, складиштење и везе	1,7	8,5	2,8	10,6	2,0	9,6	2,6	2,8
Пословне услуге	7,4	6,4	5,9	9,4	14,3	9,3	17,3	5,4
Образовање, здравство и остале услуге	12,7	18,3	8,7	11,0	11,0	11,8	9,3	10,2

У табели 5. исказане су границе 95% интервала поверења за годишње индексе пословних прихода и расхода. За пословне приходе не може се закључити ни раст ни пад (доња граница је испод 100, горња изнад). Аналоган закључак важи и за расходе.

⁴ 95% интервал поверења је интервал у коме се права вредност параметара налази са вероватноћом 0,95. Ако интервал поверења за оцену индекса има доњу границу испод 100, а горњу границу изнад, онда се не може закључити ни раст ни пад. У осталим случајевима, кад су обе границе изнад 100, постоји раст, а кад су обе границе испод 100, постоји пад са вероватноћом 0,95.

Табела 5. Границе 95% интервала поверења годишњих кварталних индекса пословних прихода и расхода, 2009.

	I квартал 2009.		II квартал 2009.		III квартал 2009.		IV квартал 2009.	
	I квартал 2008.		II квартал 2008.		III квартал 2008.		IV квартал 2008.	
	доња граница	горња граница	доња граница	горња граница	доња граница	горња граница	доња граница	горња граница
Пословни приходи	89,5	110,4	87,4	102,3	93,0	104,2	95,0	105,2
Пословни расходи	90,5	111,5	86,3	102,8	88,4	100,1	92,2	103,2

Стандардне грешке ланчаних индекса пословних прихода и расхода су ниже и мање варијабилне од годишњих. Ове оцене, осим за индексе 1. квартал у односу на 4. квартал претходне године, израчунате су на основу узорка за исту годину. Највеће грешке су за индексе 4. у односу на 3. квартал.

Табела 6. Стандардне грешке ланчаних кварталних индекса пословних прихода и расхода по секторима делатности, 2009.

	I квартал 2009.		II квартал 2009.		III квартал 2009.		IV квартал 2009.	
	IV квартал 2008.		I квартал 2009.		II квартал 2009.		III квартал 2009.	
	приходи	расходи	приходи	расходи	приходи	расходи	приходи	расходи
Укупно	1,7	1,7	1,8	1,6	1,5	1,5	2,3	2,6
Пољопривреда, лов, шумарство, водопривреда и рибарство	6,2	5,0	12,1	11,2	15,8	10,6	13,8	15,0
Вађење руда и камена	3,5	2,3	2,9	4,5	0,5	2,0	4,7	2,6
Прерађивачка индустрија	1,8	1,6	3,3	2,8	1,4	3,1	3,0	4,0
Производња ел. енергије, гаса и воде	0,3	0,6	0,5	0,7	0,6	0,4	1,0	1,1
Грађевинарство	3,8	5,7	12,9	10,4	11,2	5,5	23,3	25,2
Трговина	3,4	3,2	3,9	3,3	2,6	2,6	3,4	3,7
Хотели и ресторани	4,0	5,3	6,2	6,1	5,3	4,7	5,1	6,6
Саобраћај, складиштење и везе	2,2	1,7	2,8	3,4	1,2	1,4	3,0	4,3
Пословне услуге	5,8	5,8	7,0	6,8	8,2	4,6	9,0	12,6
Образовање, здравство и остале услуге	5,2	6,4	4,8	7,3	3,2	2,7	5,0	3,7

У табели 7. приказане су границе 95% интервала поверења за ланчане индексе пословних прихода и расхода. За пословне приходе може се констатовати да постоји раст у 2, 3. и 4. кварталу, у односу на претходни квартал, и пад у 1. кварталу, у односу на 4. квартал претходне године. Исто важи и за пословне расходе.

Табела 7. Границе 95% интервала поверења ланчаних кварталних индекса пословних прихода и расхода, 2009.

	I квартал 2009. IV квартал 2008.		II квартал 2009. I квартал 2009.		III квартал 2009. II квартал 2009.		IV квартал 2009. III квартал 2009.	
	доња граница	горња граница	доња граница	горња граница	доња граница	горња граница	доња граница	горња граница
	Пословни приходи	68,6	75,3	109,5	116,5	105,3	111,2	109,2
Пословни расходи	67,2	73,8	105,7	112,0	102,8	108,7	115,4	125,6

Део II: Резултати истраживања СБС-03 за 2009. годину

1. Резултати истраживања

У овој публикацији приказани су неки од основних резултата Тромесечног структурног истраживања о пословању привредних друштава (СБС-03) за 2009. годину. При том је неопходно поново истаћи неколико врло важних чињеница:

- Обухваћена су привредна друштва и друга правна лица тржишно оријентисана, која су по свом функционисању сврстана у нефинансијску пословну економију.
- Привредна друштва су разврстана према претежности делатности (за извештајну јединицу у целини).
- Основни извори података за попуњавање извештаја су књиговодствена евиденција привредних друштава (финансијско и погонско књиговодство) и остале евиденције (пореска, кадровска) и обрачуни. С обзиром на то да привредна друштва, у великом броју случајева, у моменту попуњавања обрасца немају прокњижене тражене вредности, календарски извештајни квартали и књиговодствено приказане вредности не поклапају се у потпуности.
- Подаци су дати у текућим ценама, тј. није искључен утицај повећања цена (инфлација).
- Ови подаци пружају могућност детаљне анализе динамике пословања привредних друштава по секторима делатности.

1.1. Пословни приходи

Табела 8. Годишњи квартални индекси пословних прихода по секторима делатности, 2009.

	I квартал 2009. I квартал 2008.	II квартал 2009. II квартал 2008.	III квартал 2009. III квартал 2008.	IV квартал 2009. IV квартал 2008.
Укупно	100,0	94,8	98,6	100,1
Пољопривреда, лов, шумарство, водопривреда и рибарство	102,5	132,7	115,4	111,8
Вађење руда и камена	74,8	66,7	69,9	82,3
Прерађивачка индустрија	80,6	85,4	86,8	99,1
Производња ел. енергије, гаса и воде	117,1	106,0	105,3	100,0
Грађевинарство	93,0	125,9	139,2	125,1
Трговина	110,7	95,9	100,7	93,2
Хотели и ресторани	85,5	93,1	85,8	88,4
Саобраћај, складиштење и везе	114,5	91,0	95,3	104,4
Пословне услуге	109,2	96,1	106,5	127,5
Образовање, здравство и остале услуге	95,2	114,3	110,5	96,1

Годишњи квартални индекси пословних прихода у 2009. години бележе пад у другом (за 5,2%) и трећем кварталу (за 1,4%), непромењен ниво у првом кварталу и минималан раст у четвртом кварталу 2009. године (за 0,1%).

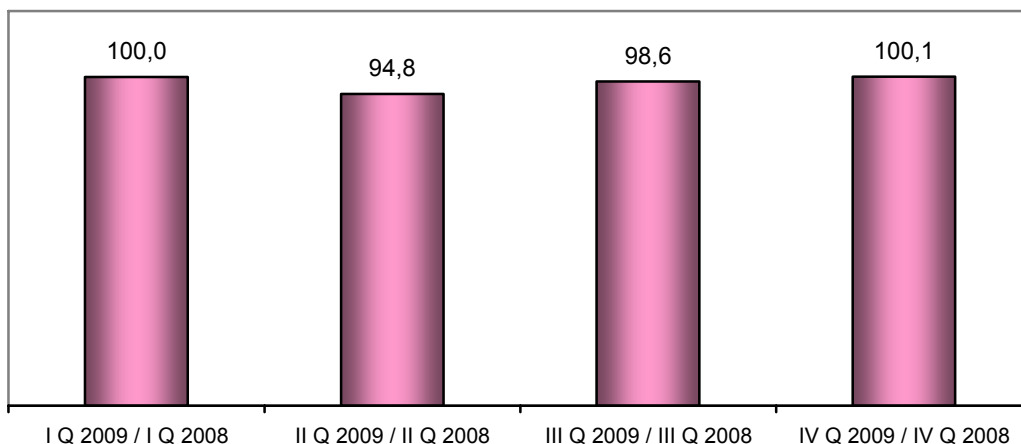
У првом, у односу на исти квартал претходне године, највећи раст забележен је у секторима Производња електричне енергије, гаса и воде (за 17,1%) и Саобраћај, складиштење и везе (за 14,5%), док је највећи пад забележен у секторима Вађење руда и камена (за 25,2%) и Прерађивачкој индустрији (за 19,4%).

У другом, у односу на исти квартал претходне године, највећи раст остварен је у секторима Пољопривреда, лов, шумарство, водопривреда и рибарство (за 32,7%) и Грађевинарство (за 25,9%), док је највећи пад забележен у секторима Вађење руда и камена (за 33,3%) и Прерађивачкој индустрији (за 14,6%).

У трећем, у односу на исти квартал претходне године, највећи раст забележен је у истим секторима (за 39,2% Грађевинарство и 15,4% Пољопривреда, лов, шумарство, водопривреда и рибарство). Највећи пад забележен је у секторима Вађење руде и камена (за 30,1%) и Хотели и ресторани (за 14,2%).

У четвртом, у односу на исти квартал претходне године, највећи раст остварен је у секторима Пословне услуге (за 27,5%) и Грађевинарство (за 25,1%), док је највећи пад забележен у секторима Вађење руда и камена (за 17,7%) и Хотели и ресторани (за 11,6%).

Графикон 1. Индекси пословних прихода, 2009.
– квартал 2009. у односу на исти квартал 2008. –



9. Ланчани квартални индекси пословних прихода по секторима делатности, 2009.

	I квартал 2009. IV квартал 2008.	II квартал 2009. I квартал 2009.	III квартал 2009. II квартал 2009.	IV квартал 2009. III квартал 2009.
Укупно	72,0	113,0	108,2	113,8
Пољопривреда, лов, шумарство, водопривреда и рибарство	49,1	127,9	141,2	126,1
Вађење руда и камена	60,4	95,6	110,0	129,4
Прерађивачка индустрија	70,6	119,7	100,0	117,3
Производња ел. енергије, гаса и воде	98,6	78,7	98,5	130,8
Грађевинарство	37,0	220,5	124,0	123,6
Трговина	71,9	115,6	109,7	102,3
Хотели и ресторани	87,4	115,7	96,6	90,6
Саобраћај, складиштење и везе	88,2	89,4	108,4	122,2
Пословне услуге	79,9	100,0	119,3	133,8
Образовање, здравство и остале услуге	72,4	112,6	95,5	123,4

Посматрано из квартала у квартал (ланчани индекси), највећи раст пословних прихода остварен је у четвртом кварталу, у односу на трећи квартал, (за 13,8%), и у другом, у односу на први квартал, (за 13%); мањи раст остварен је у трећем, у односу на други квартал, (за 8,2%), док је у првом, у односу на четврти квартал претходне године, забележен пад од 28%.

У првом, у односу на четврти квартал претходне године забележен је пад пословних прихода у свим секторима. Највећи пад регистрован је у секторима Грађевинарство (за 63%) и Пољопривреда, лов, шумарство, водопривреда и рибарство (за 50,9%), док је најмањи пад забележен у сектору Производња електричне енергије, гаса и воде (за 1,4%).

У другом, у односу на први квартал, највећи раст забележен је у секторима Грађевинарство (за 120,5%) и Пољопривреда, лов, шумарство, водопривреда и рибарство (за 27,9%), док је највећи пад забележен у секторима Производња електричне енергије, гаса и воде (за 21,3%) и Саобраћај, складиштење и везе (за 10,6%).

У трећем кварталу, у односу на други квартал, највећи раст забележен је у секторима Пољопривреда, лов, шумарство, водопривреда и рибарство (за 41,2%) и Грађевинарство (за 24%), док је пад забележен у секторима Образовање, здравство и остале услуге (за 4,5%), Хотели и ресторани (за 3,4%) и Производња електричне енергије, гаса и воде (за 1,5%).

У четвртном кварталу, у односу на трећи квартал, највећи раст забележен је у секторима Пословне услуге (за 33,8%) и Вађење руда и камена (за 29,4%). Једини сектор у којем је забележен пад у овом периоду је Хотели и ресторани (за 9,4%).

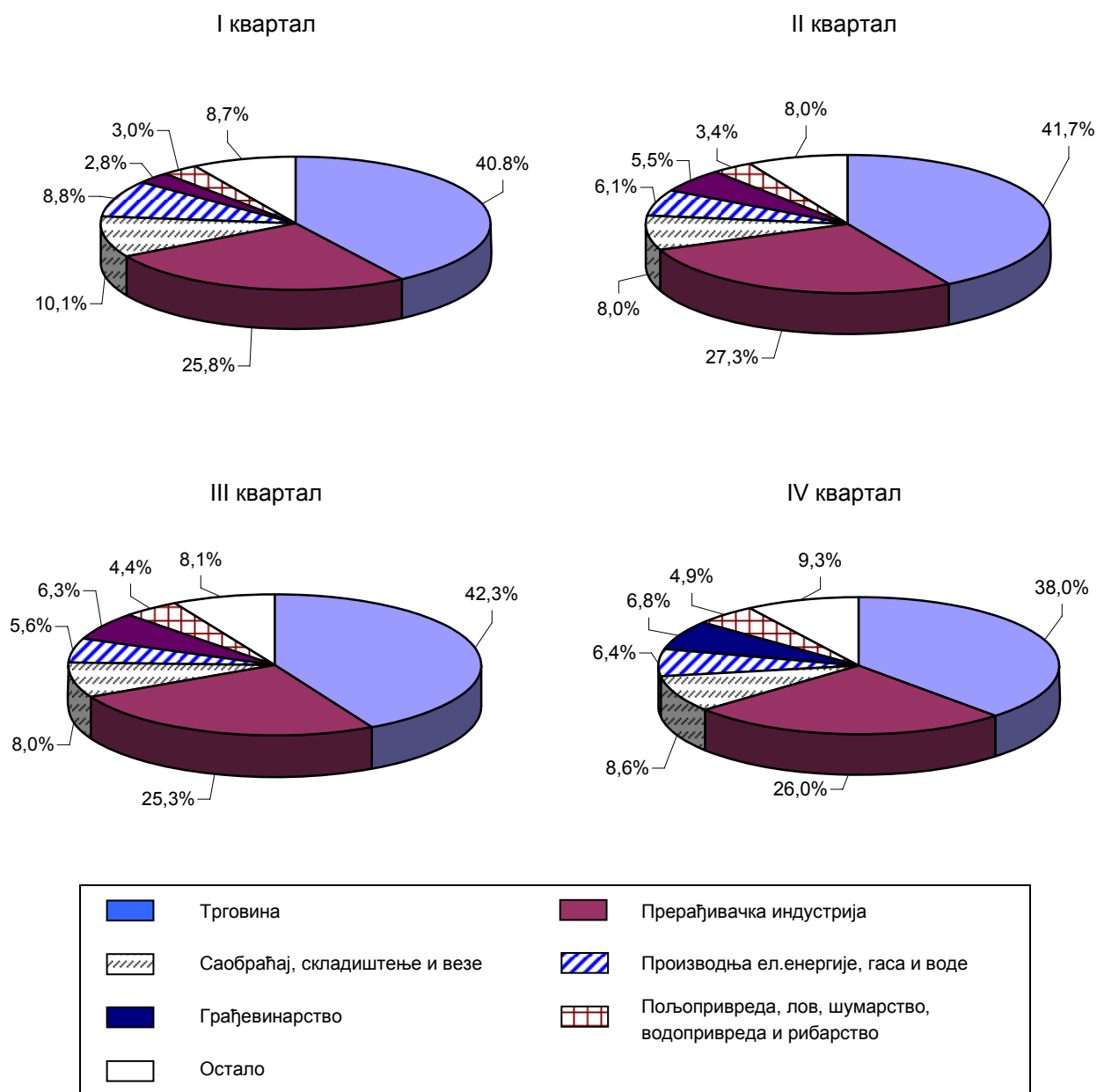
Табела 10. Структура пословних прихода по секторима делатности и кварталима, 2009.

	%			
	I квартал	II квартал	III квартал	IV квартал
Укупно	100,0	100,0	100,0	100,0
Пољопривреда, лов, шумарство, водопривреда и рибарство	3,0	3,4	4,4	4,9
Вађење руда и камена	1,3	1,1	1,1	1,2
Прерађивачка индустрија	25,8	27,3	25,3	26,0
Производња ел. енергије, гаса и воде	8,8	6,1	5,6	6,4
Грађевинарство	2,8	5,5	6,3	6,8
Трговина	40,8	41,7	42,3	38,0
Хотели и ресторани	0,5	0,5	0,5	0,4
Саобраћај, складиштење и везе	10,1	8,0	8,0	8,6
Пословне услуге	5,0	4,4	4,9	5,7
Образовање, здравство и остале услуге	1,9	1,9	1,7	1,8

Посматрано по секторима, највеће учешће у пословним приходима имали су Трговина (38-41,7%) и Прерађивачка индустрија (25,3-27,3%). Учешће ових двају сектора креће се од 64,1% до 69,1% по кварталима. Учешће осталих сектора је знатно мање и варира од квартала до квартала, зависно од сезонског карактера пословања.

Посматрано по макросекторима груписаним на део који обухвата секторе Пољопривреда, Индустрија и Грађевинарство (А – Ђ) и део који обухвата Пословне услуге (Е – М, изузев И и К), учешће Пословних услуга је веће од учешћа Пољопривреде, Индустрије и Грађевинарства у сва четири квартала и креће се од 54,5% у четвртном кварталу, преко 56,5% у другом кварталу, до 57,4% у трећем, односно 58,3% у првом кварталу.

Графикон 2. Структура пословних прихода по секторима делатности и кварталима, 2009. (у %)



Табела 11. Структура пословних прихода по елементима прихода и по кварталима, 2009.

	Пословни приходи				
	укупно	приходи од продаје робе, производа и услуга	приходи од активирања учинака и робе	приходи од премија, субвенција, дотација и сл.	други пословни приходи
I квартал	100,0	97,6	0,4	0,5	1,5
II квартал	100,0	97,5	0,4	0,6	1,5
III квартал	100,0	97,4	0,5	0,6	1,5
IV квартал	100,0	96,7	0,7	0,9	1,7

У структури пословних прихода, посматрано по њиховим елементима и кварталима, убедљиво највеће учешће имају приходи од продаје робе, производа и услуга – просечно 97,3% (ово учешће се креће од 96,7% у четвртом кварталу до 97,6% у првом кварталу). Други пословни приходи (они који су остварени од закупнина, чланарина, тантијема, лиценцих накнада итд.) учествују у укупним приходима просечно 1,5% (исто толико је ово учешће било у прва три квартала, док је у четвртом кварталу било нешто веће – 1,7%), док је учешће прихода од премија, субвенција и дотација незнатно веће од прихода од активирања учинака робе – просечно 0,7%, односно 0,5%.

1.2. Пословни расходи

Табела 12. Годишњи квартални индекси пословних расхода по секторима делатности, 2009.

	I квартал 2009.	II квартал 2009.	III квартал 2009.	IV квартал 2009.
	I квартал 2008.	II квартал 2008.	III квартал 2008.	IV квартал 2008.
Укупно	101,0	94,5	94,2	97,7
Пољопривреда, лов, шумарство, водопривреда и рибарство	110,2	133,2	111,1	113,1
Вађење руда и камена	71,6	75,3	63,1	72,3
Прерађивачка индустрија	83,0	85,4	80,7	95,6
Производња ел. енергије, гаса и воде	119,1	100,1	101,5	95,6
Грађевинарство	99,4	118,0	107,1	124,0
Трговина	107,7	95,1	100,3	93,9
Хотели и ресторани	89,3	89,7	86,7	105,2
Саобраћај, складиштење и везе	122,8	95,9	90,9	98,4
Пословне услуге	108,2	95,1	103,5	111,4
Образовање, здравство и остале услуге	108,5	123,7	115,7	95,6

Годишњи квартални индекси пословних расхода у 2009. години бележе пад у трећем (за 5,8%), другом (за 5,5%) и четвртном кварталу (за 2,3%) и раст у првом кварталу 2009. године (за 1%).

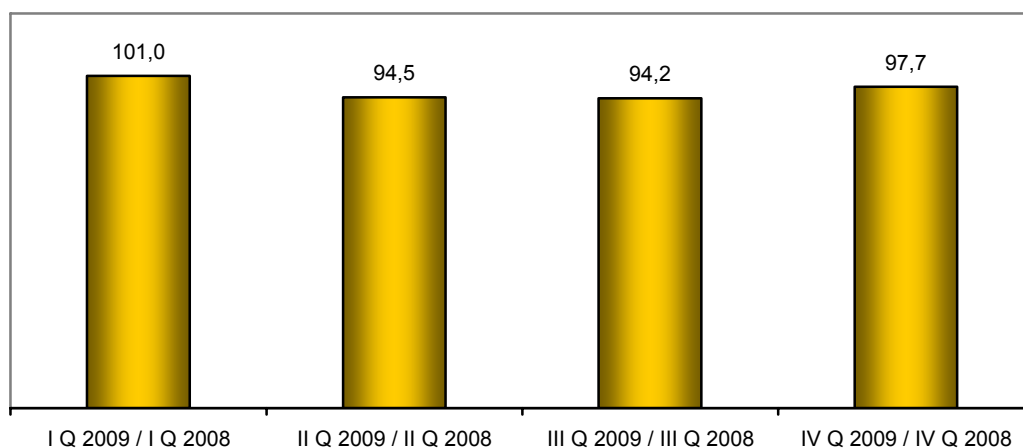
У првом, у односу на исти квартал претходне године, највећи раст забележен је у секторима Саобраћај, складиштење и везе (за 22,8%) и Производња електричне енергије, гаса и воде (за 19,1%), док је највећи пад забележен у секторима Вађење руда и камена (за 28,4%) и Прерађивачкој индустрији (за 16,9%).

У другом, у односу на исти квартал претходне године, највећи раст забележен је у секторима Пољопривреда, лов, шумарство, водопривреда и рибарство (за 33,2%) и Образовање, здравство и остале услуге (за 23,7%), док је највећи пад забележен у истим секторима као у првом кварталу: Вађење руда и камена (за 24,7%) и Прерађивачка индустрија (за 14,6%).

У трећем, у односу на исти квартал претходне године, највећи раст забележен је у секторима Образовање, здравство и остале услуге (за 15,7%) и Пољопривреда, лов, шумарство, водопривреда и рибарство (за 11,1%) док је највећи пад у истим секторима као у претходна два квартала: Вађење руда и камена (за 36,9%) и Прерађивачка индустрија (за 19,3%).

У четвртном, у односу на исти квартал претходне године, највећи раст забележен је у секторима Грађевинарство (за 24%) и Пољопривреда, лов, шумарство, водопривреда и рибарство (за 13,1%), док је највећи пад забележен у секторима Вађење руда и камена (за 27,7%) и Трговина (за 6,1%).

Графикон 3. Индекси пословних расхода, 2009.
– квартал 2009. у односу на исти квартал 2008. –



Табела 13. Ланчани квартални индекси пословних расхода по секторима делатности, 2009.

	I квартал 2009. IV квартал 2008.	II квартал 2009. I квартал 2009.	III квартал 2009. II квартал 2009.	IV квартал 2009. III квартал 2009.
Укупно	70,5	108,8	105,7	120,5
Пољопривреда, лов, шумарство, водопривреда и рибарство	47,6	147,2	122,9	131,3
Вађење руда и камена	55,4	119,3	96,7	113,1
Прерађивачка индустрија	69,0	111,5	99,8	124,4
Производња ел. енергије, гаса и воде	91,5	73,3	93,9	151,9
Грађевинарство	42,1	174,7	104,1	162,1
Трговина	71,0	113,8	109,7	105,9
Хотели и ресторани	95,4	103,0	99,4	107,6
Саобраћај, складиштење и везе	86,5	83,5	102,4	133,2
Пословне услуге	71,1	95,4	116,1	141,4
Образовање, здравство и остале услуге	74,4	111,3	100,2	115,3

Посматрано из квартала у квартал (ланчани индекси), највећи раст пословних расхода остварен је у четвртом кварталу, у односу на трећи квартал, (за 20,5%). Нешто мањи раст забележен је у другом, у односу на први квартал, (за 8,8%) и у трећем, у односу на други квартал, (за 5,7%), док је у првом, у односу на четврти квартал претходне године, забележен пад од 29,5%.

У првом, у односу на четврти квартал претходне године, забележен је пад пословних расхода у свим секторима. Највећи пад забележен је у секторима Грађевинарство (за 58%) и Пољопривреда, лов, шумарство, водопривреда и рибарство (за 52,4%), док је најмањи пад забележен у секторима Хотели и ресторани (за 4,6%) и Производња електричне енергије, гаса и воде (за 8,5%).

У другом, у односу на први квартал, највећи раст забележен је у секторима Грађевинарство (за 74,7%) и Пољопривреда, лов, шумарство, водопривреда и рибарство (за 47,2%), док је највећи пад забележен у секторима Производња електричне енергије, гаса и воде (за 26,7%) и Саобраћај, складиштење и везе (за 16,5%).

У трећем кварталу, у односу на други квартал, највећи раст забележен је у секторима Пољопривреда, лов, шумарство, водопривреда и рибарство (за 22,9%) и Пословне услуге (за 16,1%), док је највећи пад забележен у секторима Производња електричне енергије, гаса и воде (за 6,1%) и Вађење руда и камена (за 3,3%).

У четвртом кварталу, у односу на трећи квартал, забележен је раст пословних расхода у свим секторима. Највећи раст забележен је у секторима Грађевинарство (за 62,1%) и Производња електричне енергије, гаса и воде (за 51,9%), док је најмањи раст забележен у сектору Трговина (за 5,9%).

Табела 14. Структура пословних расхода по секторима делатности и кварталима, 2009.

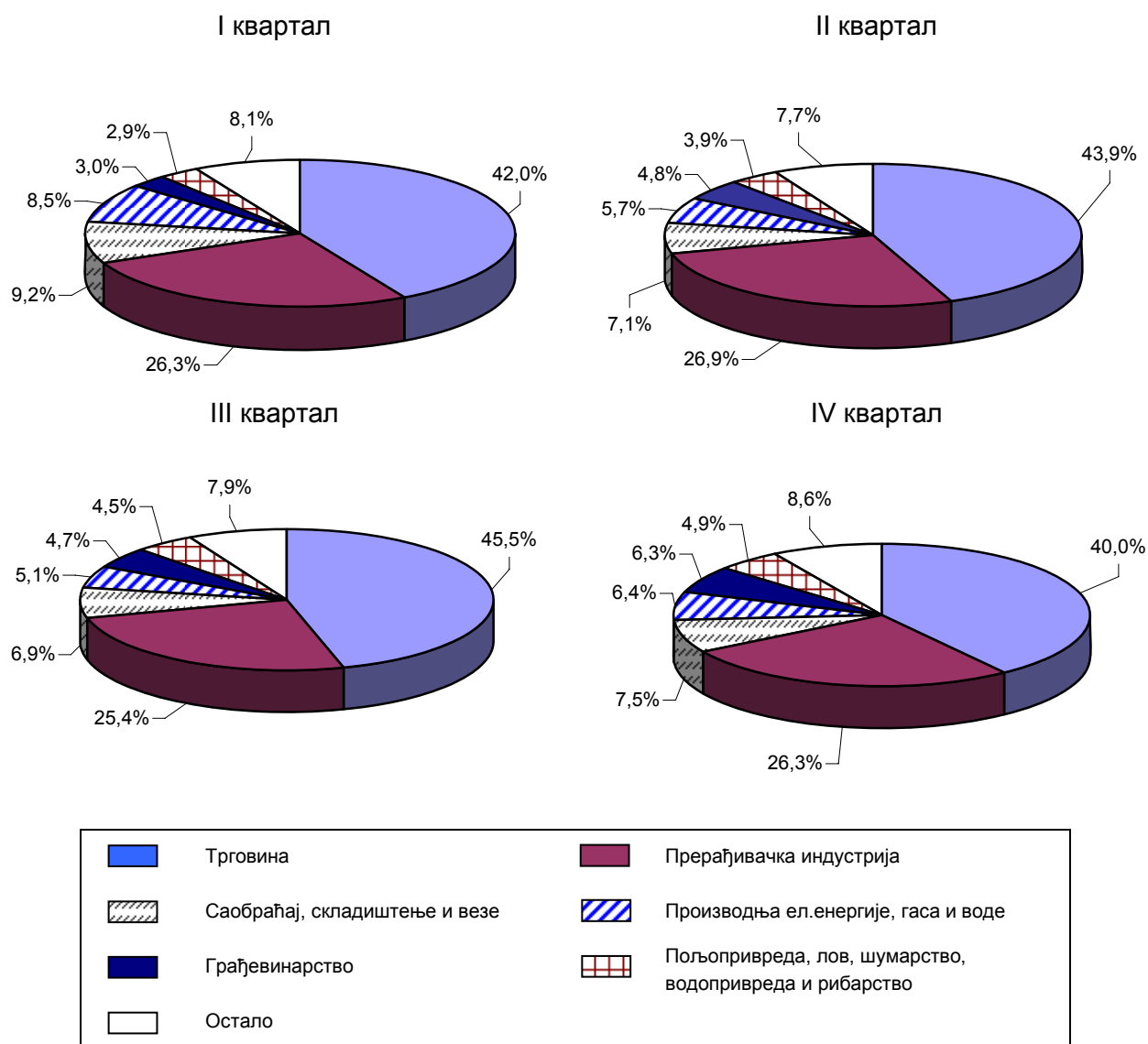
%

	I квартал	II квартал	III квартал	IV квартал
Укупно	100,0	100,0	100,0	100,0
Пољопривреда, лов, шумарство, водопривреда и рибарство	2,9	3,9	4,5	4,9
Вађење руда и камена	1,1	1,2	1,1	1,0
Прерађивачка индустрија	26,3	26,9	25,4	26,3
Производња ел. енергије, гаса и воде	8,5	5,7	5,1	6,4
Грађевинарство	3,0	4,8	4,7	6,3
Трговина	42,0	43,9	45,5	40,0
Хотели и ресторани	0,5	0,5	0,5	0,4
Саобраћај, складиштење и везе	9,2	7,1	6,9	7,5
Пословне услуге	4,8	4,2	4,6	5,4
Образовање, здравство и остале услуге	1,8	1,8	1,7	1,7

Посматрано по секторима, највеће учешће у пословним расходима, као и у пословним приходима, имали су Трговина (40-45,5%) и Прерађивачка индустрија (25,4-26,9%). Учешће ових двају сектора креће се од 66,3% до 70,9% по кварталима. Учешће осталих сектора је знатно мање и варира из квартала у квартал, зависно од сезонског карактера пословања.

Посматрано по макросекторима груписаним на део који обухвата секторе Пољопривреда, Индустрија и Грађевинарство (А – Ђ) и део који обухвата Пословне услуге (Е – М, изузев И и К), учешће Пословних услуга је веће од учешћа Пољопривреде, Индустрије и Грађевинарства у сва четири квартала и креће се од 55,1% у четвртном кварталу, преко 57,5% у другом кварталу, до 58,2% у првом, и 59,2% у трећем кварталу.

Графикон 4. Структура пословних расхода по секторима делатности и кварталима, 2009.



Табела 15. Структура пословних расхода по елементима расхода и кварталима, 2009.

%

	Пословни расходи					
	укупно	набавна вредност продате робе	трошкови материјала	трошкови зарада, накнада зарада и остали лични расходи	трошкови производних услуга	нематеријални трошкови, осим трошкова пореза и трошкова доприноса
I квартал	100,0	48,6	25,0	14,0	8,8	3,6
II квартал	100,0	46,8	24,2	14,2	11,0	3,8
III квартал	100,0	49,0	23,6	13,7	10,3	3,4
IV квартал	100,0	44,7	27,2	12,5	11,5	4,0

У структури пословних расхода, посматрано по њиховим елементима и кварталима, највеће учешће у укупном има набавна вредност продате робе – просечно 47,3% (ово учешће креће се од 44,7% у четвртном кварталу до 49% у трећем кварталу). Трошкови материјала учествују у укупним расходима просечно са 25% (највише су учествовали у четвртном кварталу: 27,2%, а најмање у трећем: 23,6%). Затим следе трошкови зарада, накнада зарада и остали лични расходи са просечним учешћем од 13,6% и трошкови производних услуга са 10,4%, а најмање учешће имају нематеријални трошкови, осим трошкова пореза и доприноса, са просеком од 3,7%.

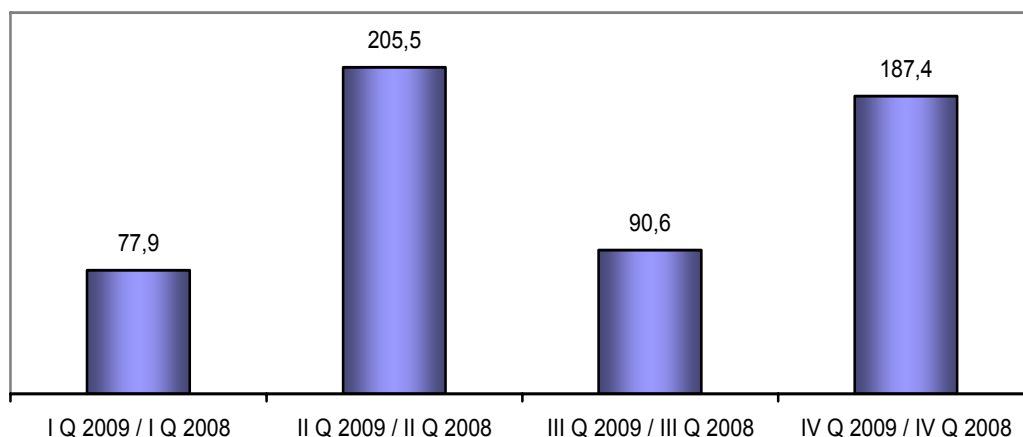
1.3. Инвестиције

Табела 16. Годишњи квартални индекси остварених инвестиција у материјална основна средства, 2009.

	I квартал 2009. I квартал 2008.	II квартал 2009. II квартал 2008.	III квартал 2009. III квартал 2008.	IV квартал 2009. IV квартал 2008.
Укупно	77,9	205,5	90,6	187,4
Грађевински радови	65,7	179,4	99,6	239,8
Домаћа опрема с монтажом	64,7	69,5	86,0	179,7
Увозна опрема с монтажом	153,4	516,0	82,6	97,1
Основно стадо и дугодишњи засади	357,3	260,8	122,2	58,7
Земљиште	110,4	113,7	87,7	200,4

У 2009. години, у односу на 2008. годину, раст инвестиција у материјална основна средства забележен је у другом (за 105,5%) и четвртном кварталу (за 87,4%), док је у првом и трећем кварталу забележен пад од 22,1%, односно 9,4%.

Графикон 5. Индекси остварених инвестиција у материјална основна средства, 2009. – квартал 2009. у односу на исти квартал 2008. –



Табела 17. Ланчани квартални индекси остварених инвестиција у материјална основна средства, 2009.

	<u>I квартал 2009.</u> IV квартал 2008.	<u>II квартал 2009.</u> I квартал 2009.	<u>III квартал 2009.</u> II квартал 2009.	<u>IV квартал 2009.</u> III квартал 2009.
Укупно	82,0	158,7	42,2	341,8
Грађевински радови	43,3	225,7	55,5	442,5
Домаћа опрема с монтажом	120,2	44,3	99,3	339,8
Увозна опрема с монтажом	94,3	333,0	18,0	171,3
Основно стадо и дугогодишњи засади	219,4	107,0	63,3	39,5
Земљиште	120,1	54,5	101,5	301,9

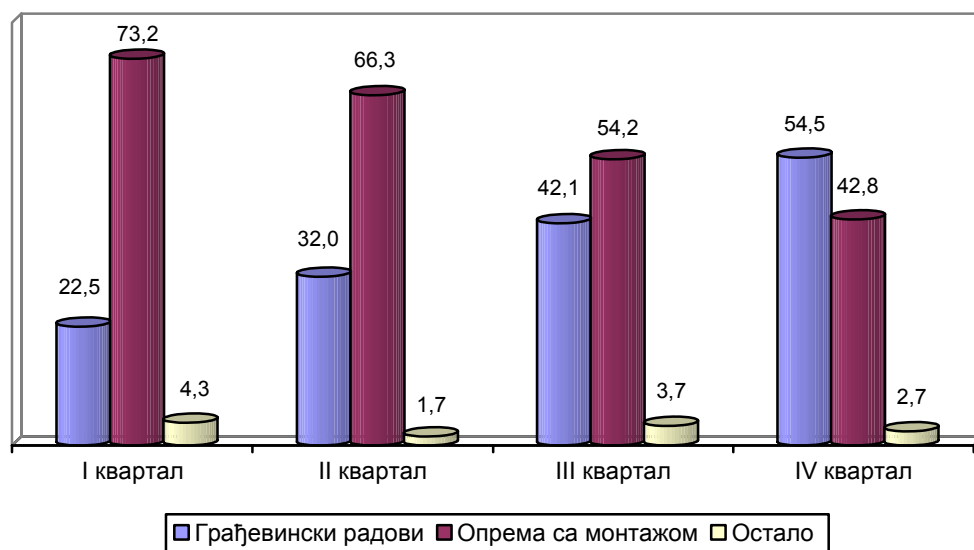
Посматрано из квартала у квартал (ланчани индекси), највећи раст инвестиција у материјална основна средства остварен је у четвртом кварталу, у односу на трећи квартал, (за 241,8%) и у другом кварталу, у односу на први квартал, (за 58,7%). У трећем кварталу, у односу на други квартал, забележен је оштар пад (за 57,8%), док је у првом кварталу, у односу на четврти квартал претходне године, забележен пад од 18%.

Табела 18. Остварене инвестиције у материјална основна средства по техничкој структури, 2009. %

	I квартал	II квартал	III квартал	IV квартал
Укупно	100,0	100,0	100,0	100,0
Грађевински радови	22,5	32,0	42,1	54,5
Опрема с монтажом	70,6	66,3	54,2	42,7
Основно стадо и дугогодишњи засади	0,7	0,4	0,7	0,1
Земљиште	3,6	1,3	3,0	2,7

Структура остварених инвестиција у сва четири квартала 2009. године релативно је стабилна. Учешће инвестиција у опрему с монтажом највеће је у првом кварталу (70,6%), а најмање у четвртом кварталу (42,7%). Учешће остварених инвестиција у грађевинске радове највеће је у четвртом кварталу (54,5%), а најмање у првом кварталу (22,5%). Учешће остварених инвестиција у земљиште износи у просеку 2,6%, а најмање је учешће остварених инвестиција у основно стадо и дугогодишње засаде (просечно 0,5%).

Графикон 6. Техничка структура остварених инвестиција у материјална основна средства по кварталима, 2009. (у %)



1.4. Индикатори по запосленом

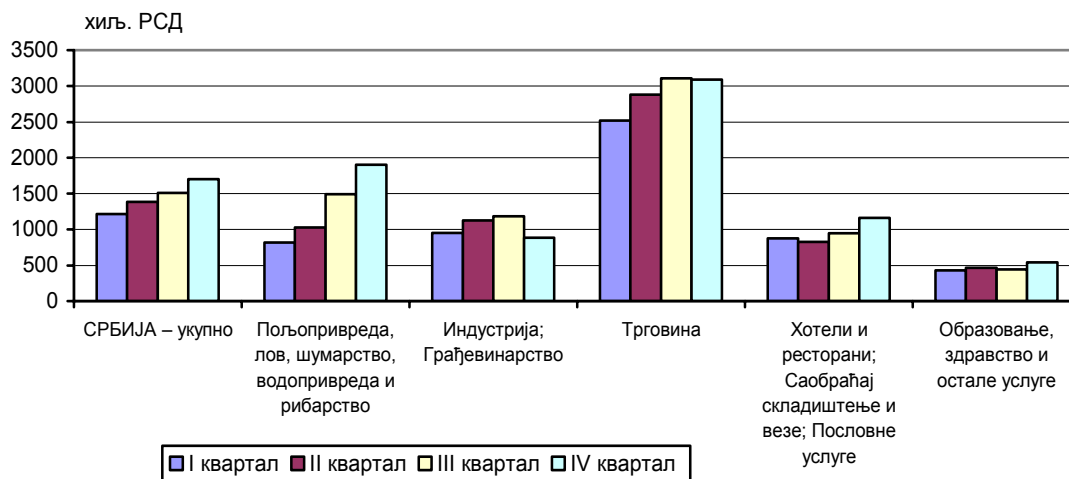
Табела 19. Укупан промет по запосленом, по кварталима и секторима КД, 2009.

хил. РСД

	I квартал	II квартал	III квартал	IV квартал
Укупно	1214,7	1382,3	1511,2	1701,5
Пољопривреда, лов, шумарство, водопривреда и рибарство	819,1	1030,3	1490,0	1902,1
Вађење руда и камена	625,7	599,3	670,5	883,6
Прерађивачка индустрија	877,2	1076,9	1103,6	1298,4
Производња ел. енергије, гаса и воде	2482,5	1942,2	1917,8	2479,1
Грађевинарство	483,2	1046,2	1287,5	1602,1
Трговина	2519,4	2880,0	3110,7	3087,7
Хотели и ресторани	348,7	427,3	438,8	387,0
Саобраћај, складиштење и везе	991,1	907,4	1003,9	1183,2
Пословне услуге	812,3	792,1	970,8	1296,5
Образовање, здравство и остале услуге	427,4	465,7	441,8	542,3

Највећа продајна способност, посматрана кроз остварени промет по запосленом, забележена је у секторима Трговина – са просечном кварталном вредношћу од 2903 хиљада РСД, што је 2 пута веће од укупног просека, и Производња електричне енергије, гаса и воде, са просеком од 2205 хиљада РСД, што је 1,5 пута веће од укупног просека. Продајна способност мања од просека забележена је у свим осталим секторима.

Графикон 7. Укупан промет по запосленом, по кварталима и макросекторима КД, 2009.

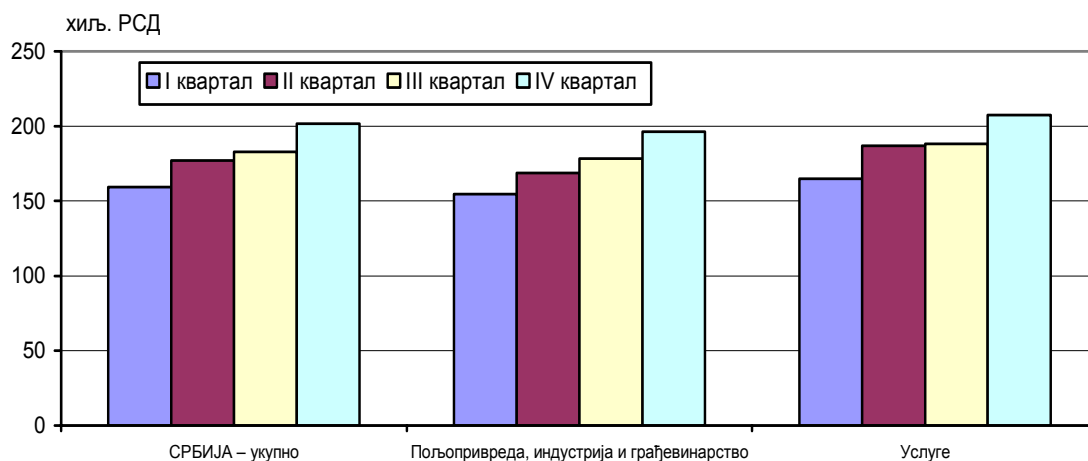


Табела 20. Трошкови зарада, накнада зарада и остала лична примања по запосленом, по кварталима и секторима КД, 2009.

	хиљ. РСД			
	I квартал	II квартал	III квартал	IV квартал
Укупно	159,3	177,2	183,0	201,0
Пољопривреда, лов, шумарство, водопривреда и рибарство	139,1	139,7	167,6	188,8
Вађење руда и камена	215,4	236,7	243,4	270,3
Прерађивачка индустрија	147,3	161,7	173,1	186,2
Производња ел. енергије, гаса и воде	236,0	251,1	247,5	269,9
Грађевинарство	130,7	150,0	146,9	181,8
Трговина	152,6	177,0	180,9	191,4
Хотели и ресторани	127,1	136,2	145,8	155,9
Саобраћај, складиштење и везе	182,9	202,6	206,3	223,6
Пословне услуге	186,6	203,4	191,9	234,2
Образовање, здравство и остале услуге	154,7	185,8	186,8	202,5

Уколико се као један од индикатора кретања продуктивности рада посматрају трошкови зарада, накнада зарада и остала лична примања по запосленом, продуктивност већу од укупног просека (180 хиљ. динара) забележили су сектори: Производња електричне енергије, гаса и воде (за 39,5%); Вађење руда и камена (за 33,9%); Пословне услуге (за 13,4%), Саобраћај, складиштење и везе (за 13,1%) и образовање, здравство и остале услуге (за 1,4%). Продуктивност мања од просека забележена је у секторима Хотели и ресторани (за 21,7%), Грађевинарство (за 15,3%), Пољопривреда, шумарство, водопривреда и рибарство (за 11,9%), Прерађивачка индустрија (за 7,4%) и Трговина (за 2,4%).

Графикон 8. Трошкови зарада, накнада зарада и остала лична примања по запосленом, по кварталима и макросекторима, 2009.

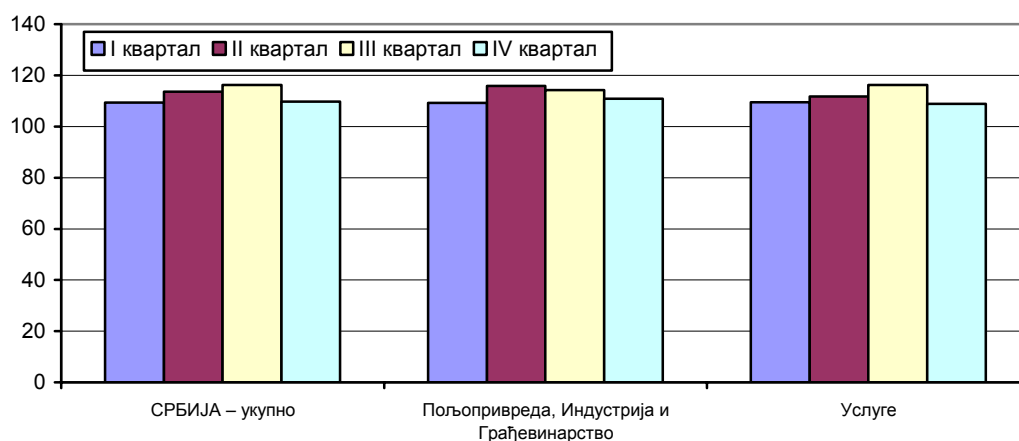


Табела 21. Пословна економичност по кварталима и секторима КД, 2009.

	I квартал	II квартал	III квартал	IV квартал
Укупно	109,4	113,6	116,2	109,8
Пољопривреда, лов, шумарство, водопривреда и рибарство	114,5	99,5	114,3	109,7
Вађење руда и камена	127,3	102,0	116,0	132,8
Прерађивачка индустрија	107,4	115,2	115,5	108,8
Производња ел. енергије, гаса и воде	113,0	121,3	127,3	109,7
Грађевинарство	103,0	129,9	154,8	118,0
Трговина	106,4	108,0	108,1	104,4
Хотели и ресторани	105,1	118,0	114,7	96,5
Саобраћај, складиштење и везе	119,5	128,0	135,5	125,1
Пословне услуге	115,0	120,6	124,0	117,3
Образовање, здравство и остале услуге	117,1	118,5	113,0	120,9

Уколико се као индикатор пословне економичности посматра покривеност пословних расхода пословним приходима (пословни приходи/пословни расходи x 100), пословну економичност већу од укупног просека (112,2) забележили су сектори Грађевинарство (146,2), образовање, здравство и остале услуге (128,4), Саобраћај, складиштење и везе (127,9), Пољопривреда, шумарство, водoprивреда и рибарство (126,9), Пословне услуге (125,1) и Производња електричне енергије, гаса и воде (120,9). Нижа пословна економичност од укупног просека забележена је у секторима Вађење руда и камена (84,1), Прерађивачка индустрија (96,5), Хотели и ресторани (100,1) и Трговина (105,1).

Графикон 9. Пословна економичност (пословни приходи/пословни расходи), по кварталима и макросекторима, 2009.



ИЗДАВАЧ:
Републички завод за статистику
Београд, Милана Ракића бр. 5

ЗА ИЗДАВАЧА:
Проф. др Драган Вукмировић, директор

РУКОПИС ПРИПРЕМИЛЕ: **Гордана Змаклар, Олга Меловски-Трпинац**

РЕДАКЦИЈА

Руководилац: Зоран Јанчић
Чланови: Снежана Лакчевић, Сунчића Шестић, Олга Меловски Трпинац, Љиљана Ђорђевић и
Драган Поповић

Лектура: Емилија Видановић
Израда графикона: Милан Шормаз
Технички уредник: Ирена Димић

www.stat.gov.rs

Издаје и штампа

Републички завод за статистику, 11050 Београд, Милана Ракића 5
Телефон: 011/2412-922; Телефакс: 011/2411-260
Број страна: 31 • Тираж: 30

CIP - Каталогизација у публикацији
Народна библиотека Србије, Београд
311 (497.11)

РАДНИ документ / Република Србија -
Републички завод за статистику = Working
Document / Republic of Serbia – Republic
Statistical Office ; одговара Драган
Вукмировић.
- 1965, бр. 1- . - Београд (Милана
Ракића 5) : Републички завод за статистику
Србије, 1965- (Београд : Републички завод
за статистику Србије). - 27 cm

ISSN 1820-0141 = Радни документ -
Република Србија. Републички завод за
статистику

COBISS.SR-ID 59835916