

# САОПШТЕЊЕ

број 199 • год. LIX, 15.07.2009.

Статистика грађевинарства

## ГР30

СРБ 199 ГР30 150709

## Издате грађевинске дозволе у Републици Србији<sup>1</sup> у мају 2009.

### – Претходни резултати –

Према броју дозвола издатих у мају 2009, пријављена је изградња 1180 станова с просечном површином 68,6 m<sup>2</sup>. Број станова, према издатим дозволама, мањи је за 19,6% него у мају 2008. Од укупног броја станова у новим стамбеним зградама, 19,5% станова биће грађено у зградама с једним станом, с просечном површином 121,7 m<sup>2</sup>, а 69,5% станова биће грађено у зградама с три и више станова, и њихова просечна површина биће знатно мања и износиће 51,3 m<sup>2</sup>.

У мају 2009. издато је 789 грађевинских дозвола, што је за 19,2% мање у односу на мај претходне године, док је тај број у периоду од јануара до маја 2009. мањи за 16,4% у односу на исти период у 2008. Индекс предвиђене вредности радова у мају 2009. мањи је за 41,5% у односу на мај 2008.

Посматрано према врсти грађевина, у мају 2009. издато је 83,0% дозвола за зграде и 17,0% за остале грађевине. Ако се посматрају само зграде, 73,9% односи се на стамбене и 26,1% на нестамбене зграде, док се код осталих грађевина највећи део односи на ценоводе, комуникационе и електричне водове, чак 81,3%.

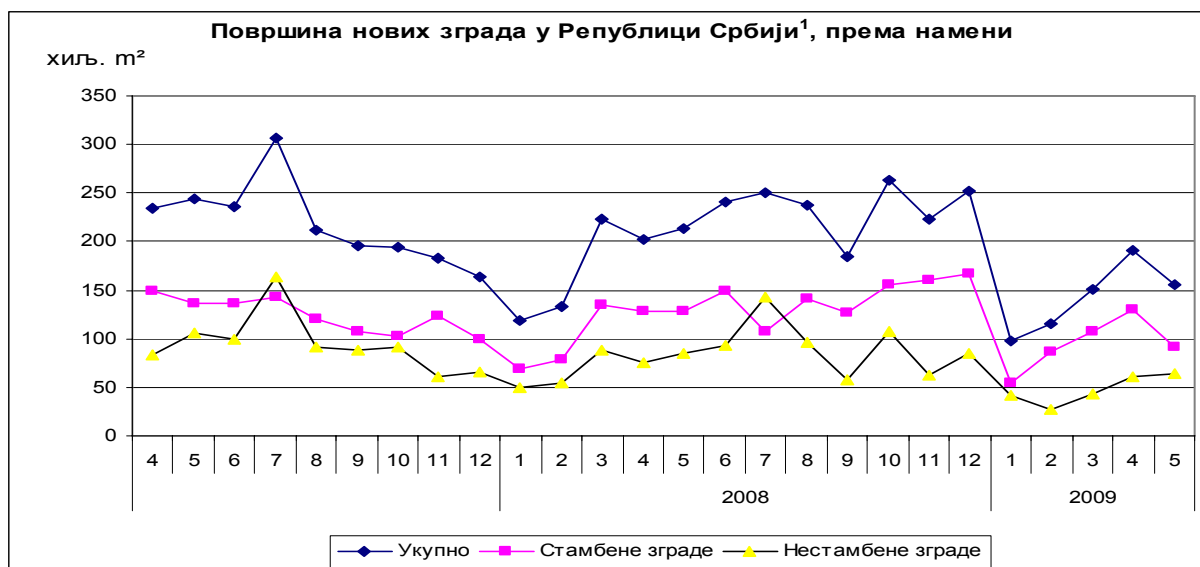
Предвиђена вредност радова новоградње у мају 2009. износи 70,5% од укупно предвиђене вредности радова. Највећа грађевинска активност, посматрано према окрузима, забележена је у граду Београду и износи 20,3% од предвиђене вредности новоградње. Следе Златиборски округ, са 11,5%, Западнобачки округ, са 11,3%, Јужнобачки округ, са 6,7%, Сремски округ, са 6,5%, док су учешћа осталих округа мања и крећу се од 0,2% до 4,8%.

Поред ових података корисницима стоје на располагању детаљни месечни подаци из ове области на нашем веб сајту [www.stat.gov.rs](http://www.stat.gov.rs) (област Грађевинарство и базе података).

### 1. Индекси издатих грађевинских дозвола у Републици Србији<sup>1</sup>

	$\frac{I-V\ 2009}{I-V\ 2008}$	$\frac{V\ 2009}{IV\ 2009}$	$\frac{V\ 2009}{V\ 2008}$	$\frac{V\ 2009}{\bar{\varnothing}\ 2008}$
Укупно				
Број	83,6	103,7	80,8	87,9
Предвиђена вредност радова	91,1	81,3	58,5	72,0
Зграде				
Број	85,1	103,6	84,6	90,7
Предвиђена вредност радова	102,8	78,5	86,1	79,5
Површина	81,6	89,3	77,7	78,5
Запремина	80,2	84,8	77,3	78,4
Остале грађевине				
Број	77,7	103,9	66,3	76,1
Предвиђена вредност радова	59,5	96,7	23,6	50,2
Станови				
Број	89,6	86,4	80,4	79,6
Корисна површина	89,5	85,2	80,9	81,4

<sup>1</sup> Без података за Косово и Метохију.



### Напомене уз објављене податке

Исказани подаци прикупљају се у оквиру месечног истраживања о грађевинским дозволама. Извештај попуњавају министарство надлежно за послове грађевинарства, надлежни органи аутономне покрајине, града, и општине, који према Закону о планирању и изградњи („Службени гласник Републике Србије“, бр. 47/2003, чл. 89) издају одобрења за изградњу, пријаве почетка радова и употребне дозволе.

У оквиру овог истраживања појмом „грађевинска дозвола“ обједињују се два документа које издају надлежни органи: одобрење за изградњу и пријава почетка радова.

Обухватају се дозволе за све врсте грађевина описаних у Класификацији врста грађевина, тј. за зграде и остале грађевине, и приказују се по територијама на којима се изводе планирани радови у земљи.

Подаци о издатим грађевинским дозволама показују будуће кретање грађевинске делатности и омогућавају сагледавање структуре инвестиција како на државном нивоу, тако и на нивоу локалне самоуправе.

**Грађевине** су конструкције спојене с тлом (подземна, надземна градња, као и водоградња) ради чије се градње обављају грађевински радови, а направљене су од грађевинских материјала и готових производа за уградњу. Припрема земље, сејање или сађење, итд., које служе у пољопривредне сврхе, не спадају у грађевинске радове.

**Зграде** су трајне грађевине са кровом и спољним зидовима, изграђене као самосталне употребне целине које пружају заштиту од временских и других спољних утицаја, а намењене су за становање, обављање неке делатности или за смештај и чување животиња, робе, опреме за различите производне и услужне делатности итд.

Зградама се сматрају и грађевине које имају кров али немају (све) зидове (нпр. настрешнице), као и грађевине које су претежно или потпуно смештене испод површине земље (нпр. склоништа, подземне гараже, продавнице и други пословни простор у подземним пролазима и сл.).

**Остале грађевине** су све грађевине који нису зграде: железнице, путеви, мостови, аутопутеви, аеродромске стазе, базени итд.

**Бруто површина зграде (м²)** јесте збир површина свих етажа у згради које су обухваћене спољним зидовима, укључујући и дебљину спољних зидова.

**Корисна површина стана** је подна површина мерена унутар спољних зидова стана и представља збир површина свих соба, кухиње, купатила, нужника и осталих помоћних просторија у саставу стана.

**Предвиђена вредност радова** представља планирану вредност радова на грађевини.

Детаљна методолошка објашњења овог истраживања налазе се у едицији РЗСС Методологије и стандарди: Месечна истраживања о грађевинским дозволама, свеска бр. 22, и Класификација врста грађевина, свеска бр. 15.

Издаје и штампа: Републички завод за статистику Србије, Београд, Милана Ракића 5  
 Телефон: 2412-922 (централа) • Телефакс: 2411-260 • www.stat.gov.rs  
 Одговара: Проф. др Драган Вукмировић, директор  
 Тираж: 20 • Периодика излажења: месечна