

# САОПШТЕЊЕ

број 167 • год. LIX, 29.06.2009.

Статистика становништва

## СН50

СРБ 167 СН50 290609

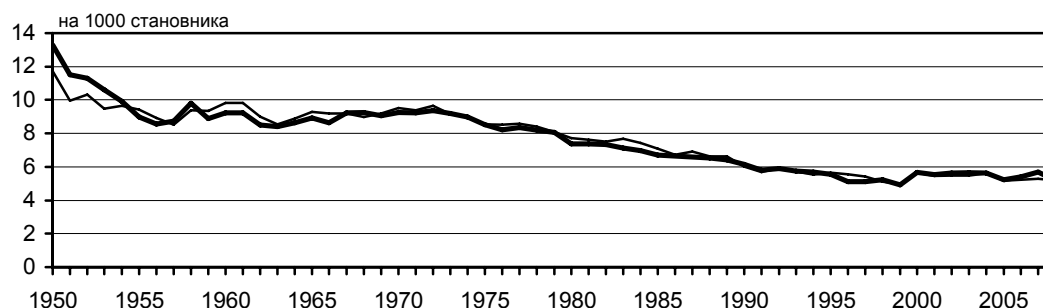
### Закључени и разведени бракови у Републици Србији, 2008.

У овом саопштењу РЗС Србије објављује основне податке о браковима закљученим у 2008. години према: старости младожење и невесте, браку по реду, ранијем брачном стању, активности, школској спреми и националности, као и основне податке о браковима разведеним у 2008. години према: старости мужа и жене, браку по реду, ранијем брачном стању, трајању брака, броју издржаване деце и коме су деца додељена после развода брака.

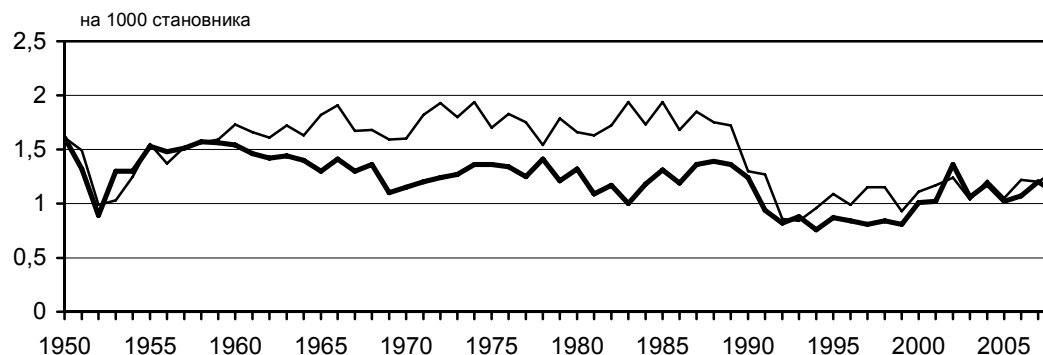
Ради потпунијег сагледавања кретања ових појава дати су и основни показатељи за: 1991, 2002. и период 2004-2008. (подаци за Републику Србију исказују се без података за Косово и Метохију). Сви релевантни показатељи израчунати су на основу процењеног броја становника средином године, а према концепту сталног становништва из пописа 2002. године.

Статистика закључених бракова обухвата бракове који су закључени према важећим законским прописима о закључењу брака, а који су уписани у матичну књигу венчаних, док статистика разведених бракова обухвата правоснажно разведене, поништене и за неважеће проглашене бракове.

Закључени бракови у периоду 1950 - 2008.



Разведени бракови у периоду 1950 - 2008.



— Централна Србија — Војводина

**1. Основни показатељи о закљученим браковима у 1991, 2002. и у периоду 2004-2008.**

	1991	2002	2004	2005	2006	2007	2008
<b>Република Србија</b>							
<b>Закључени бракови – укупно</b>	<b>45145</b>	<b>41947</b>	<b>42030</b>	<b>38846</b>	<b>39756</b>	<b>41083</b>	<b>38285</b>
Закључени бракови на 1000 становника	5,94	5,58	5,63	5,22	5,36	5,57	5,21
Просечна старост при закључењу брака							
Младожење	29,75	31,79	32,11	32,01	32,21	32,47	32,57
Невесте	25,97	27,83	28,33	28,20	28,42	28,71	28,83
Закључени први бракови – укупно	39382	34047	33921	31790	32507	33627	31676
Просечна старост при закључењу првог брака							
Младожење	27,68	28,74	29,07	29,08	29,28	29,57	29,81
Невесте	23,80	25,28	25,74	25,75	26,00	26,28	26,59
<b>Централна Србија</b>							
<b>Закључени бракови – укупно</b>	<b>33698</b>	<b>30775</b>	<b>30694</b>	<b>28413</b>	<b>29255</b>	<b>30490</b>	<b>28006</b>
Закључени бракови на 1000 становника	6,06	5,62	5,64	5,23	5,41	5,66	5,21
Просечна старост при закључењу брака							
Младожење	29,71	31,65	32,02	31,88	32,09	32,32	32,46
Невесте	25,82	27,68	28,20	28,04	28,27	28,53	28,67
Закључени први бракови – укупно	29761	25180	24903	23501	24161	25172	23368
Просечна старост при закључењу првог брака							
Младожење	27,78	28,77	29,12	29,16	29,36	29,60	29,86
Невесте	23,91	25,28	25,74	25,79	26,04	26,28	26,57
<b>Војводина</b>							
<b>Закључени бракови – укупно</b>	<b>11447</b>	<b>11172</b>	<b>11336</b>	<b>10433</b>	<b>10501</b>	<b>10593</b>	<b>10279</b>
Закључени бракови на 1000 становника	5,63	5,47	5,61	5,18	5,24	5,32	5,19
Просечна старост при закључењу брака							
Младожење	29,88	32,17	32,34	32,39	32,55	32,91	32,86
Невесте	26,33	28,25	28,68	28,63	28,82	29,22	29,28
Закључени први бракови – укупно	9621	8867	9018	8289	8346	8455	8308
Просечна старост при закључењу првог брака							
Младожење	27,25	28,64	28,92	28,87	29,05	29,48	29,67
Невесте	23,66	25,27	25,75	25,64	25,89	26,29	26,63

## 2. Закључени бракови према старости младожење и невесте, 2008.

	Република Србија		
	укупно	централна Србија	Војводина
<b>Закључени бракови – укупно</b>	<b>38285</b>	<b>28006</b>	<b>10279</b>
<i>Старост младожење</i>			
16-19	397	310	87
20-24	6038	4441	1597
25-29	12921	9337	3584
30-34	9215	6828	2387
35-39	3822	2886	936
40-44	1802	1344	458
45-49	1212	869	343
50-54	821	566	255
55-59	644	452	192
60-64	388	273	115
65 и више	831	561	270
Непознато	194	139	55
<i>Старост невесте</i>			
16-19	3041	2359	682
20-24	11205	8205	3000
25-29	11926	8625	3301
30-34	5941	4413	1528
35-39	2269	1708	561
40-44	1082	774	308
45-49	851	558	293
50-54	672	465	207
55-59	460	322	138
60-64	245	161	84
65 и више	268	176	92
Непознато	325	240	85

## 3. Закључени бракови према ранијем брачном стању младожење и невесте, 2008.

Раније брачно стање невесте	Раније брачно стање младожење			
	укупно	неожењен	удовац	разведен
<b>Република Србија</b>				
<b>Укупно</b>	<b>38285</b>	<b>33273</b>	<b>674</b>	<b>4338</b>
Неудата	33766	31676	148	1942
Удовица	518	128	194	196
Разведена	4001	1469	332	2200
<b>Централна Србија</b>				
<b>Укупно</b>	<b>28006</b>	<b>24413</b>	<b>453</b>	<b>3140</b>
Неудата	24937	23368	109	1460
Удовица	309	74	119	116
Разведена	2760	971	225	1564
<b>Војводина</b>				
<b>Укупно</b>	<b>10279</b>	<b>8860</b>	<b>221</b>	<b>1198</b>
Неудата	8829	8308	39	482
Удовица	209	54	75	80
Разведена	1241	498	107	636

#### 4. Закључени бракови према браку по реду младожење и невесте, 2008.

Брак по реду невесте	Брак по реду младожење			
	укупно	први	други	трећи и више
<b>Република Србија</b>				
<b>Укупно</b>	<b>38285</b>	<b>33273</b>	<b>4489</b>	<b>523</b>
Први	33766	31676	1968	122
Други	4108	1502	2325	281
Трећи и више	411	95	196	120
<b>Централна Србија</b>				
<b>Укупно</b>	<b>28006</b>	<b>24413</b>	<b>3221</b>	<b>372</b>
Први	24937	23368	1481	88
Други	2800	981	1615	204
Трећи и више	269	64	125	80
<b>Војводина</b>				
<b>Укупно</b>	<b>10279</b>	<b>8860</b>	<b>1268</b>	<b>151</b>
Први	8829	8308	487	34
Други	1308	521	710	77
Трећи и више	142	31	71	40

#### 5. Закључени бракови према националности, школској спреми и активности младожење и невесте, 2008.

	Република Србија		
	укупно	централна Србија	Војводина
<b>Закључени бракови - укупно</b>	<b>38285</b>	<b>28006</b>	<b>10279</b>
<i>Националност</i>			
Супружници исте националности	34725	26513	8212
Супружници различите националности	3560	1493	2067
<i>Школска спрема</i>			
Супружници исте школске спреме	25573	18825	6748
Младожења има вишу школску спрему од невесте	6095	4501	1594
Младожења има нижу школску спрему од невесте	6617	4680	1937
<i>Активност <sup>1)</sup></i>			
Младожења и невеста – активна лица која обављају занимање	17411	12433	4978
Супружници истих група занимања	6006	4488	1518
Младожења и невеста – издржавана лица	366	301	65
Младожења – активно лице које обавља занимање, невеста – издржавано лице	4507	3199	1308
Младожења – издржавано лице, невеста – активно лице које обавља занимање	264	187	77
<b>У %</b>			
<i>Националност</i>			
Супружници исте националности	90,70	94,67	79,89
Супружници различите националности	9,30	5,33	20,11
<i>Школска спрема</i>			
Супружници исте школске спреме	66,80	67,22	65,65
Младожења има вишу школску спрему од невесте	15,92	16,07	15,51
Младожења има нижу школску спрему од невесте	17,28	16,71	18,84
<i>Активност <sup>1)</sup></i>			
Младожења и невеста – активна лица која обављају занимање	45,48	44,39	48,43
Супружници истих група занимања	15,69	16,03	14,77
Младожења и невеста – издржавана лица	0,96	1,07	0,63
Младожења – активно лице које обавља занимање, невеста – издржавано лице	11,77	11,42	12,72
Младожења – издржавано лице, невеста – активно лице које обавља занимање	0,69	0,67	0,75

<sup>1)</sup> Закључени бракови према изабраној активности младожење и невесте.

**6. Основни показатељи о разведеним браковима у 1991, 2002. и у периоду 2004-2008.**

	1991	2002	2004	2005	2006	2007	2008
	<b>Република Србија</b>						
<b>Разведени бракови - укупно</b>	<b>8018</b>	<b>9982</b>	<b>8845</b>	<b>7661</b>	<b>8204</b>	<b>8622</b>	<b>8502</b>
Разведени бракови на 1000 становника	1,06	1,33	1,19	1,03	1,11	1,17	1,16
Разведени бракови на 1000 закључених бракова	177,60	237,97	210,44	197,21	206,36	209,87	222,07
Просечна старост при разводу брака							
Мужа	38,95	40,82	41,00	41,57	41,32	41,70	41,79
Жене	35,65	37,36	37,63	37,97	37,70	38,06	38,13
	<b>Централна Србија</b>						
<b>Разведени бракови - укупно</b>	<b>5459</b>	<b>7449</b>	<b>6396</b>	<b>5537</b>	<b>5765</b>	<b>6182</b>	<b>5986</b>
Разведени бракови на 1000 становника	0,98	1,36	1,18	1,02	1,07	1,15	1,11
Разведени бракови на 1000 закључених бракова	162,00	242,05	208,38	194,87	197,06	202,76	213,74
Просечна старост при разводу брака							
Мужа	38,84	40,68	40,76	41,62	41,18	41,75	41,70
Жене	35,47	37,27	37,45	37,96	37,59	38,01	38,08
	<b>Војводина</b>						
<b>Разведени бракови - укупно</b>	<b>2559</b>	<b>2533</b>	<b>2449</b>	<b>2124</b>	<b>2439</b>	<b>2440</b>	<b>2516</b>
Разведени бракови на 1000 становника	1,26	1,24	1,21	1,05	1,22	1,23	1,27
Разведени бракови на 1000 закључених бракова	223,55	226,73	216,04	203,58	232,26	230,34	244,77
Просечна старост при разводу брака							
Мужа	39,09	41,23	41,61	41,43	41,65	41,58	41,99
Жене	35,85	37,65	38,08	37,98	37,96	38,19	38,25

**7. Разведени бракови према старости мужа и жене, 2008.**

	Република Србија		
	укупно	централна Србија	Војводина
<b>Разведени бракови – укупно</b>	<b>8502</b>	<b>5986</b>	<b>2516</b>
<i>Старост мужа</i>			
16-19	16	16	-
20-24	225	170	55
25-29	854	598	256
30-34	1523	1071	452
35-39	1517	1079	438
40-44	1319	918	401
45-49	1094	750	344
50-54	852	592	260
55-59	516	369	147
60-64	218	146	72
65 и више	276	192	84
Непознато	92	85	7
<i>Старост жене</i>			
16-19	53	43	10
20-24	667	461	206
25-29	1345	951	394
30-34	1655	1154	501
35-39	1448	1039	409
40-44	1134	795	339
45-49	863	570	293
50-54	582	416	166
55-59	379	274	105
60-64	135	89	46
65 и више	123	86	37
Непознато	118	108	10

### 8. Разведени бракови према ранијем брачном стању мужа и жене, 2008.

Раније брачно стање жене	Раније брачно стање мужа			
	укупно	неожењен	удовац	разведен
<b>Република Србија</b>				
<b>Укупно</b>	<b>8502</b>	<b>7469</b>	<b>106</b>	<b>927</b>
Неудата	7502	7116	14	372
Удовица	77	19	29	29
Разведена	923	334	63	526
<b>Централна Србија</b>				
<b>Укупно</b>	<b>5986</b>	<b>5296</b>	<b>67</b>	<b>623</b>
Неудата	5354	5089	9	256
Удовица	47	11	17	19
Разведена	585	196	41	348
<b>Војводина</b>				
<b>Укупно</b>	<b>2516</b>	<b>2173</b>	<b>39</b>	<b>304</b>
Неудата	2148	2027	5	116
Удовица	30	8	12	10
Разведена	338	138	22	178

### 9. Разведени бракови према браку по реду мужа и жене, 2008.

Брак по реду жене	Брак по реду мужа			
	укупно	први	други	трећи и више
<b>Република Србија</b>				
<b>Укупно</b>	<b>8502</b>	<b>7469</b>	<b>897</b>	<b>136</b>
Први	7502	7116	354	32
Други	895	325	491	79
Трећи и више	105	28	52	25
<b>Централна Србија</b>				
<b>Укупно</b>	<b>5986</b>	<b>5296</b>	<b>603</b>	<b>87</b>
Први	5354	5089	244	21
Други	575	194	331	50
Трећи и више	57	13	28	16
<b>Војводина</b>				
<b>Укупно</b>	<b>2516</b>	<b>2173</b>	<b>294</b>	<b>49</b>
Први	2148	2027	110	11
Други	320	131	160	29
Трећи и више	48	15	24	9

**10. Разведени бракови према трајању брака, броју издржаване деце  
и коме су деца додељена, 2008.**

	Република Србија		
	укупно	централна Србија	Војводина
<b>Разведени бракови – укупно</b>	<b>8502</b>	<b>5986</b>	<b>2516</b>
<i>Трајање брака</i>			
Испод 1 године	344	273	71
1-4	2046	1457	589
5-9	1821	1321	500
10-14	1333	914	419
15-19	1153	793	360
20-24	791	535	256
25 и више година	1014	693	321
<i>Просечно трајање брака</i>	12,4	12,2	13,0
<i>Број издржаване деце</i>			
Без деце	3906	2804	1102
Једно	2546	1739	807
Двоје	1744	1221	523
Троје	256	185	71
Четворо	39	31	8
Петоро	9	5	4
Шесторо	-	-	-
Седморо и више	2	1	1
<i>Коме су деца додељена</i>			
Нема издржаване деце	3906	2804	1102
Мужу	739	556	183
Жени	3605	2460	1145
Мужу и жени	227	147	80
Другим лицима	7	5	2
Установи	6	4	2
Остало	12	10	2
		<b>у %</b>	
<i>Трајање брака</i>			
Испод 1 године	4,05	4,56	2,82
1-4	24,06	24,33	23,41
5-9	21,42	22,07	19,87
10-14	15,68	15,27	16,65
15-19	13,56	13,25	14,31
20-24	9,30	8,94	10,18
25 и више година	11,93	11,58	12,76
<i>Број издржаване деце</i>			
Без деце	45,94	46,84	43,80
Једно	29,95	29,05	32,07
Двоје	20,51	20,40	20,79
Троје	3,01	3,09	2,82
Четворо	0,46	0,52	0,32
Петоро	0,11	0,08	0,16
Шесторо	-	-	-
Седморо и више	0,02	0,02	0,04
<i>Коме су деца додељена</i>			
Нема издржаване деце	45,94	46,83	43,80
Мужу	8,69	9,29	7,27
Жени	42,41	41,10	45,51
Мужу и жени	2,67	2,46	3,18
Другим лицима	0,08	0,08	0,08
Установи	0,07	0,07	0,08
Остало	0,14	0,17	0,08

**11. Основни показатељи о закљученим и разведеним браковима, 2008.**

Управни округ Град Општина	Закључени бракови		Разведени бракови		
	укупно	на 1000 становника	укупно	на 1000 становника	на 1000 закључених
<b>РЕПУБЛИКА СРБИЈА</b>	38285	5,21	8502	1,16	222,07
<b>Централна Србија</b>	28006	5,21	5986	1,11	213,74
<b>Војводина</b>	10279	5,19	2516	1,27	244,77
<b>Град Београд</b>	9442	5,82	1899	1,17	201,12
Барајево	144	5,69	16	0,63	111,11
Вождовац	955	6,14	288	1,85	301,57
Врачар	373	6,69	66	1,18	176,94
Гроцка	392	4,86	62	0,77	158,16
Звездара	737	5,17	144	1,01	195,39
Земун	1002	6,31	92	0,58	91,82
Лазаревац	287	4,84	92	1,55	320,56
Младеновац	269	5,17	75	1,44	278,81
Нови Београд	1346	6,15	148	0,68	109,96
Обреновац	373	5,19	115	1,60	308,31
Палилула	926	5,59	177	1,07	191,14
Раковица	629	6,04	152	1,46	241,65
Савски Венац	306	7,56	67	1,66	218,95
Сопот	87	4,31	43	2,13	494,25
Стари Град	429	8,16	77	1,47	179,49
Сурчин	228	5,69	13	0,32	57,02
Чукарица	959	5,40	272	1,53	283,63
<b>Северно-бачки</b>	921	4,76	374	1,93	406,08
Бачка Топола	150	4,22	48	1,35	320,00
Мали Иђош	44	3,50	7	0,56	159,09
Суботица	727	5,01	319	2,20	438,79
<b>Средње-банатски</b>	888	4,55	264	1,35	297,30
Житиште	74	4,04	12	0,66	162,16
Зрењанин	638	5,05	201	1,59	315,05
Нова Црња	30	2,71	5	0,45	166,67
Нови Бечеј	87	3,48	46	1,84	528,74
Сечањ	59	4,06	-	-	-
<b>Северно-банатски</b>	761	4,90	292	1,88	383,71
Ада	80	4,44	44	2,44	550,00
Кањижа	126	4,77	63	2,39	500,00
Кикинда	325	5,20	93	1,49	286,15
Нови Кнежевац	48	4,08	15	1,28	312,50
Сента	135	5,56	61	2,51	451,85
Чока	47	3,79	16	1,29	340,43
<b>Јужно-банатски</b>	1456	4,80	366	1,21	251,37
Алибунар	78	3,67	19	0,89	243,59
Бела Црква	116	6,20	10	0,53	86,21
Вршац	235	4,44	80	1,51	340,43
Ковачица	103	3,86	45	1,69	436,89
Ковин	156	4,31	20	0,55	128,21
Опово	49	4,60	14	1,31	285,71
Панчево	678	5,42	164	1,31	241,89
Пландиште	41	3,44	14	1,18	341,46
<b>Западно-бачки</b>	999	5,05	281	1,42	281,28
Апатин	159	5,22	38	1,25	238,99
Кула	234	5,16	30	0,66	128,21
Оџаци	170	5,34	46	1,45	270,59
Сомбор	436	4,83	167	1,85	383,03



**11. Основни показатели о закљученим и разведеним браковима, 2008. (наставак)**

Управни округ Град Општина	Закључени бракови		Разведени бракови		
	укупно	на 1000 становника	укупно	на 1000 становника	на 1000 закључених
<b>Јужно-бачки</b>	3634	6,00	611	1,01	168,13
Бач	80	5,31	19	1,26	237,50
Бачка Паланка	318	5,53	101	1,76	317,61
Бачки Петровац	70	5,00	5	0,36	71,43
Беоцин	73	4,66	7	0,45	95,89
Бечеј	216	5,54	83	2,13	384,26
Врбас	230	5,25	48	1,09	208,70
Жабалъ	139	5,22	4	0,15	28,78
Нови Сад – град	2104	6,50	244	0,75	115,97
Србобран	96	5,70	33	1,96	343,75
Сремски Карловци	61	6,91	5	0,57	81,97
Темерин	173	6,12	52	1,84	300,58
Тител	74	4,52	10	0,61	135,14
<b>Сремски</b>	1620	4,93	328	1,00	202,47
Инђија	236	4,85	41	0,84	173,73
Ириг	55	4,81	7	0,61	127,27
Пећинци	99	4,54	17	0,78	171,72
Рума	274	4,81	59	1,04	215,33
Сремска Митровица	445	5,40	100	1,21	224,72
Стара Пазова	329	4,61	35	0,49	106,38
Шид	182	5,08	69	1,92	379,12
<b>Мачвански</b>	1578	5,03	284	0,91	179,97
Богатић	151	4,86	36	1,16	238,41
Владимирци	72	3,82	8	0,42	111,11
Коцељева	65	4,51	12	0,83	184,62
Крупањ	78	4,24	16	0,87	205,13
Лозница	450	5,40	113	1,36	251,11
Љубовија	60	3,94	8	0,53	133,33
Мали Зворник	52	3,96	8	0,61	153,85
Шабац	650	5,44	83	0,70	127,69
<b>Колубарски</b>	868	4,77	145	0,80	167,05
Ваљево	460	4,91	38	0,41	82,61
Лајковац	79	4,99	11	0,69	139,24
Љиг	56	4,22	21	1,58	375,00
Мионица	71	4,61	20	1,30	281,69
Осечина	55	4,03	6	0,44	109,09
Уб	147	4,86	49	1,62	333,33
<b>Подунавски</b>	922	4,51	250	1,22	271,15
Велика Плана	181	4,24	68	1,59	375,69
Смедерево	550	5,07	141	1,30	256,36
Смедеревска Паланка	191	3,59	41	0,77	214,66
<b>Браничевски</b>	938	4,89	301	1,57	320,90
Велико Градиште	91	4,62	23	1,17	252,75
Голубац	35	3,86	11	1,21	314,29
Жабари	52	4,33	15	1,25	288,46
Жагубица	46	3,33	17	1,23	369,57
Кучево	88	5,14	42	2,45	477,27
Мало Црниће	78	6,06	17	1,32	217,95
Петровац	143	4,40	70	2,15	489,51
Пожаревац	405	5,41	106	1,42	261,73
<b>Шумадијски</b>	1420	4,88	340	1,17	239,44
Аранђеловац	221	4,72	70	1,50	316,74
Баточина	52	4,46	16	1,37	307,69
Кнић	63	4,24	3	0,20	47,62
Крагујевац – град	905	5,19	208	1,19	229,83
Лапово	36	4,64	7	0,90	194,44
Рача	46	3,90	9	0,76	195,65
Топола	97	4,12	27	1,15	278,35

**11. Основни показатели о закљученим и разведеним браковима, 2008. (наставак)**

Управни округ Град Општина	Закључени бракови		Разведени бракови		
	укупно	на 1000 становника	укупно	на 1000 становника	на 1000 закључених
<b>Поморавски</b>	1070	4,91	298	1,37	278,50
Деспотовац	95	4,03	33	1,40	347,37
Јагодина	450	6,43	100	1,43	222,22
Параћин	213	3,77	47	0,83	220,66
Рековац	39	3,29	6	0,51	153,85
Свилајнац	109	4,49	29	1,20	266,06
Ђуприја	164	5,13	83	2,59	506,10
<b>Борски</b>	688	5,12	326	2,43	473,84
Бор	239	4,66	120	2,34	502,09
Кладово	135	6,12	33	1,50	244,44
Мајданпек	104	4,99	49	2,35	471,15
Неготин	210	5,23	124	3,09	590,48
<b>Зајечарски</b>	527	4,18	267	2,12	506,64
Бољевац	55	3,92	29	2,07	527,27
Зајечар	261	4,20	148	2,38	567,05
Књажевац	145	4,39	52	1,57	358,62
Сокобања	66	3,87	38	2,23	575,76
<b>Златиборски</b>	1499	5,01	290	0,97	193,46
Ариље	82	4,29	21	1,10	256,10
Бајина Башта	130	4,67	42	1,51	323,08
Косјерић	47	3,69	13	1,02	276,60
Нова Варош	58	3,16	10	0,55	172,41
Пожега	139	4,56	33	1,08	237,41
Прибој	137	4,87	29	1,03	211,68
Пријеполје	227	5,74	40	1,01	176,21
Сјеница	196	7,03	28	1,00	142,86
Ужице	396	4,94	61	0,76	154,04
Чајетина	87	5,70	13	0,85	149,43
<b>Моравички</b>	1001	4,61	189	0,87	188,81
Горњи Милановац	217	4,80	33	0,73	152,07
Ивањица	148	4,42	14	0,42	94,59
Лучани	96	4,28	15	0,67	156,25
Чачак	540	4,66	127	1,10	235,19
<b>Рашки</b>	1889	6,33	286	0,96	151,40
Врњачка Бања	135	5,10	48	1,81	355,56
Краљево	586	4,90	140	1,17	238,91
Нови Пазар	728	7,64	49	0,51	67,31
Рашка	130	5,10	11	0,43	84,62
Тутин	310	9,77	38	1,20	122,58
<b>Расински</b>	1144	4,64	168	0,68	146,85
Александровац	121	4,40	17	0,62	140,50
Брус	75	4,39	13	0,76	173,33
Варварин	77	4,13	12	0,64	155,84
Крушевац	631	4,92	52	0,41	82,41
Трстеник	192	4,24	71	1,57	369,79
Ћићевац	48	4,88	3	0,30	62,50
<b>Нишавски</b>	1795	4,78	503	1,34	280,22
Град Ниш	1329	5,21	373	1,46	280,66
Медиана	490	5,53	205	2,31	418,37
Нишка Бања	59	3,84	13	0,85	220,34
Палилула	381	5,16	83	1,12	217,85
Пантелеј	222	5,10	39	0,90	175,68
Црвени Крст	177	5,21	33	0,97	186,44
Алексинач	232	4,31	96	1,78	413,79
Гаџин Хан	22	2,45	3	0,33	136,36
Дољевац	93	5,11	14	0,77	150,54
Мерошина	48	3,46	3	0,22	62,50
Ражањ	32	3,31	1	0,10	31,25
Сврљиг	39	2,50	13	0,83	333,33

**11. Основни показатели о закљученим и разведеним браковима, 2008. (наставак)**

Управни округ Град Општина	Закључени бракови		Разведени бракови		
	укупно	на 1000 становника	укупно	на 1000 становника	на 1000 закључених
<b>Топлички</b>	351	3,67	21	0,22	59,83
Блаце	49	3,90	2	0,16	40,82
Житорађа	16	0,92	2	0,11	125,00
Куршумлија	83	4,27	11	0,57	132,53
Прокупље	203	4,39	6	0,13	29,56
<b>Пиротски</b>	392	4,03	107	1,10	272,96
Бабушница	42	3,13	15	1,12	357,14
Бела Паланка	34	2,65	5	0,39	147,06
Димитровград	36	3,41	13	1,23	361,11
Пирот	280	4,64	74	1,23	264,29
<b>Јабланички</b>	1029	4,49	164	0,71	159,38
Бојник	40	3,35	6	0,50	150,00
Власотинце	139	4,43	19	0,61	136,69
Лебане	107	4,58	19	0,81	177,57
Лесковац	697	4,63	109	0,72	156,38
Медвеђа	40	3,88	11	1,07	275,00
Црна Трава	6	3,37	-	-	-
<b>Пчињски</b>	1453	6,35	148	0,65	101,86
Босилеград	23	2,69	2	0,23	86,96
Бујановац	330	7,29	37	0,82	112,12
Владичин Хан	97	4,33	5	0,22	51,55
Врање	492	5,66	33	0,38	67,07
Прешево	389	9,89	65	1,65	167,10
Сурдулица	108	5,23	6	0,29	55,56
Трговиште	14	2,53	-	-	-

Издаје и штампа: Републички завод за статистику Србије, Београд, Милана Ракића 5  
Телефон: 2412-922 (центра) • Телефакс: 2411- 260 • [www.stat.gov.rs](http://www.stat.gov.rs)  
Одговара: проф. др Драган Вукмировић, директор  
Тираж: 20 • Периодика излажења: годишња