

РЕПУБЛИКА СРБИЈА – РЕПУБЛИЧКИ ЗАВОД ЗА СТАТИСТИКУ

**РАДНИ ДОКУМЕНТ**

ISSN 1820 – 0141

## **КВАРТАЛНО ПОСЛОВАЊЕ ПРЕДУЗЕЋА У 2008. ГОДИНИ**

Резултати статистичког истраживања СБС-03

ИЗДАВАЧ

Републички завод за статистику Србије

Београд, Милана Ракића бр. 5

ЗА ИЗДАВАЧА

Проф. др Драган Вукмировић, директор

Приликом коришћења података објављених у овој публикацији  
обавезно је навођење извора.

CIP - Каталогизација у публикацији  
Народна библиотека Србије, Београд  
311 (497.11)

РАДНИ документ / Република Србија -  
Републички завод за статистику = Working  
Document / Republic of Serbia – Republic  
Statistical Office; одговара Драган  
Вукмировић.

- 1965, бр. 1- . - Београд (Милана  
Ракића 5) : Републички завод за статистику  
Србије, 1965- (Београд : Републички завод  
за статистику Србије). - 27 cm

ISSN 1820-0141 = Радни документ -  
Република Србија. Републички завод за  
статистику

COBISS.SR-ID 59835916

## Садржај

### Део I: Основне карактеристике истраживања СБС-03

1. Методолошке основе истраживања .....	5
1.1. Циљ истраживања .....	5
1.2. Садржина .....	5
1.3. Дефиниције обележја .....	6
1.4. Обухват и извештајне јединице .....	8
1.5. Извори података .....	8
2. Основне карактеристике узорка .....	9
3. Реализација узорка .....	12

### Део II: Резултати истраживања СБС-03 за 2008. годину

1. Резултати истраживања .....	15
1.1. Пословни приходи .....	16
1.2. Пословни расходи .....	20
1.3. Инвестиције .....	25
1.4. Индикатори по запосленом .....	27



## Део I: Основне карактеристике истраживања СБС-03

### 1. Методолошке основе истраживања

#### 1.1. Циљ истраживања

Квартално структурно истраживање о пословању предузећа (СБС-03) у 2008. години спроведено је као редовно истраживање (у 2007. је било пробно) у циљу добијања краткорочних података о кварталној динамици резултата финансијског пословања предузећа (пословни приходи и расходи, залихе и инвестиције), као и променама у структури економских активности.

Ови подаци се користе и за обрачун кварталних макроекономских агрегата.

У овом радном документу дате су методолошке основе, укључујући основне карактеристике узорка, као и најзначајнији резултати истраживања за 2008. годину.

У оквиру података за Републику Србију нису приказани подаци за АП Косово и Метохија.

С обзиром на то да је циљ истраживања праћење динамике финансијских резултата пословања предузећа на кварталном (текући квартал/претходни квартал) и годишњем нивоу (текући квартал/исти квартал претходне године), у овом документу анализирани су одговарајући квартални индекси.

#### 1.2. Садржина

Образац СБС-03 састоји се од шест табела. У 2008. години овим обрасцем прикупљени су и подаци за Квартално истраживање о промету и новим наруџбинама у индустрији (ИНД-02), чији се резултати не објављују у овој публикацији. Основна обележја за која се прикупљају подаци су:

**Пословни приходи** – приходи од продаје робе, производа и услуга (укупно и на иностраном тржишту); приходи од активирања учинака и робе; приходи од премија, субвенција, дотација, регреса и сл.; други пословни приходи.

**Пословни расходи** – набавна вредност продате робе; трошкови утрошеног материјала; трошкови зарада и накнада зарада и остали лични расходи; трошкови производних услуга; нематеријални трошкови, осим трошкова пореза и трошкова доприноса.

**Залихе** – материјала; недовршене производње; готових производа; робе.

**Број запослених** – квартални просек.

**Инвестиције у материјална основна средства (нова и половна)** – грађевински радови; опрема с монтажом (домаћа и увозна); основно стадо и дугогодишњи засади; земљиште.

### 1.3. Дефиниције обележја

**Пословни приходи** представљају вредносно (новчано) изражен резултат пословања економског субјекта. Они се увек односе на одређени период (месец, квартал, годину). Обухватају: приходе од продаје робе, производа и услуга; приходе од активирања учинака и робе; приходе од премија, субвенција, дотација, регреса и сл. и друге пословне приходе (приходе од закупнина, чланарина, тантијема и лиценцих накнада и остале пословне приходе). Исказани су без пореза на додату вредност.

*Приходи од продаје (промет)* чине део пословних прихода и представљају вредност прихода од продаје робе, готових производа и извршених услуга који су остварени како на домаћем тако и на иностраном тржишту.

*Приходи од активирања учинака и робе* чине део пословних прихода и представљају вредност која је остварена активирањем или потрошњом робе, производа и услуга за сопствене потребе економског субјекта.

*Приходи од премија, субвенција, дотација, регреса и сл.* чине део пословних прихода и представљају вредност коју је економски субјект остварио од премија, субвенција, дотација, донација, регреса, компензација, од повраћаја пореских дажбина и по основу условљених донација.

*Други пословни приходи* су део пословних прихода и представљају вредност коју је економски субјект остварио од закупнина (земљишта, погонске опреме, транспортних средстава и инвентара, пословног инвентара и др.), чланарина (од пословних удружења и др. чланарине), од тантијема и лиценцих накнада (по основу: патената, накнада по основу жигова, ауторских и осталих права).

**Пословни расходи** представљају вредносно (новчано) изражене трошкове пословања економског субјекта. Они се увек односе на одређени период (месец, квартал, годину). Обухватају: набавну вредност продате робе; трошкове материјала; трошкове зарада, накнада зарада и остале личне расходе и накнаде; трошкове производних услуга; и нематеријалне трошкове, осим трошкова пореза и трошкова доприноса.

*Набавна вредност продате робе* представља вредност робе и некретнина набављених ради препродаје.

*Трошкови материјала* представљају вредност утрошену на набавке материјала за израду (сировина, основног и помоћног материјала), режијског материјала и горива и енергије.

*Трошкови зарада и накнада зарада и остали лични расходи* представљају вредност утрошену на исплате зарада запосленима, пореза и доприноса које послодавац уплаћује на име тих зарада; исплате другим лицима која нису запослени (накнаде по уговору о делу, по ауторским уговорима, по уговору о привременим и повременим пословима и др.), као и остале личне расходе и накнаде (отпремнине за одлазак у пензију, јубиларне накнаде, дневнице за службене путеве, теренски додаци и сл.).

*Трошкови производних услуга* представљају вредност утрошену на производњу услуга као што су: израда учинака, транспортне услуге, услуге одржавања, трошкови закупнина, трошкови сајмова, рекламе и пропаганде, трошкови истраживања итд.

*Нематеријални трошкови* представљају вредност: трошкова непроизводних услуга (здравствених услуга, адвокатских услуга, рачуноводствене ревизије, услуге консалтинга, обезбеђења, стручног усавршавања кадрова итд.); трошкова репрезентације; трошкова премија осигурања (основних средстава, залиха, запослених итд.); трошкова платног промета (провизије и друге накнаде банкама, трошкови гаранција, коришћења банкарских кредита и др.); трошкова чланарина; трошкова пореза и трошкова доприноса.

**Залихе** су облик обртних средстава. Њихова вредност је новчано изражено стање на одређен дан (тј. стање првог и стање последњег дана извештајног квартала). Ту спадају залихе: материјала, недовршене производње, готових производа и робе.

**Број запослених** (квартални просек) представља број особа које раде у предузећу, имају уговор о запошљавању и плаћене су за свој рад. Број запослених обухвата све особе које се налазе на платном списку, укључујући и оне које раде код куће, приправнике, плаћене власнике и плаћене чланове породице, лица која су привремено одсутна, она која не раде пуно радно време, привремене и сезонске раднике. Не обухватају се неплаћени власници и неплаћени чланови породице, лица која су ангажована посредством агенција за запошљавање, као и лица одсутна на неодређено време (дуготрајна боловања, војна служба и сл.).

**Инвестиције у материјална основна средства (нова и половна)** представљају вредност уложу у набавку средстава која имају век употребе дужи од једне године, укључујући и непроизведена материјална добра као што је земља. Ове инвестиције обухватају: грађевинске радове (стамбене зграде и остале грађевине и зграде); опрему с монтажом (транспортна средства; уређаји, машине и остала опрема); основно стадо и дугогодишње засаде и земљиште.

Купљена основна средства се вреднују по набавној цени, док се сопствена производња основних средстава вреднује по трошковима производње, тј. цени коштања.

У набавну вредност инвестиција укључени су: цена произвођача, трговинска маржа, транспортни трошкови, трошкови монтаже, трошкови израде студија, пројеката, инвестиционих елабората, експертиза, техничког прегледа, преноса власништва, као и сви индиректни порези, таксе и накнаде. Порез на додату вредност (ПДВ) није укључен у ову вредност, осим у случају када предузеће нема права на одбитак претходног пореза.

У вредност инвестиција укључена је и вредност основних средстава која су набављена путем финансијског лизинга, као и вредност основних средстава добијених без накнаде од дародаваца из земље и иностранства.

Обухваћене су и све значајније поправке, реновирања и побољшања која продужавају век коришћења или повећавају производни капацитет основних средстава. Не обухватају се трошкови текућег одржавања и инвестиције у нематеријална добра.

Инвестиције у **нова основна средства** обухватају вредност набавки оних основних средстава која нису до сада била предмет купопродаје између непосредних корисника тих добара.

Инвестиције у **половна основна средства** обухватају вредност набавки основних средстава која су само мењала власника, тј. нису набављена непосредно од извођача грађевинских радова, произвођача опреме или произведена у сопственој режији. Овде се обухвата и вредност набавке и откупа земљишта.

## 1.4. Обухват и извештајне јединице

Обухват извештајних јединица представља скуп економски активних субјеката ангажованих у производњи и продаји добара и услуга за тржиште, тј. оних који су по свом функционисању сврстани у нефинансијски пословни сектор.

Ту спадају сва предузећа (привредна друштва) и друга правна лица која производе и пружају услуге за тржиште, тј. ако су им приходи од продаје производа и услуга већи од 50% пословних прихода. Предузетници нису обухваћени.

Извештајне јединице су сва економски активна предузећа (привредна друштва) и друга правна лица која су према Закону о класификацији делатности и Регистру јединица разврставања сврстана у следеће секторе Класификације делатности (КД):

- А Пољопривреда, лов, шумарство и водопривреда
- Б Рибарство
- В Вађење руда и камена
- Г Прерађивачка индустрија
- Д Производња и снабдевање електричном енергијом, гасом и водом
- Ђ Грађевинарство
- Е Трговина на велико и трговина на мало; оправка моторних возила, мотоцикала и предмета за личну употребу и домаћинство
- Ж Хотели и ресторани
- З Саобраћај, складиштење и везе
- Ј Активности у вези са некретнинама, изнајмљивање и пословне активности
- Л Образовање
- Љ Здравствени и социјални рад
- М Остале комуналне, друштвене и личне услужне активности

Не укључују се извештајне јединице сектора И (Финансијско посредовање) и К (Државна управа и одбрана; обавезно социјално осигурање) Класификације делатности.

Предузећа су разврстана према претежној делатности извештајне јединице.

## 1.5. Извори података

Основни извори података за ову публикацију јесу резултати истраживања Квартални структурни извештај о пословању предузећа (СБС-03) за 2008. годину. Предузећа попуњавају овај извештај на основу законом прописаних евиденција, првенствено на основу финансијског и погонског књиговодства, као и осталих евиденција (пореских, кадровских) и обрачуна.



## 2. Основне карактеристике узорка

Оквир за избор узорка 2008. формиран је на основу скупа предузећа Статистичког пословног регистра (СПР) из марта 2008. која испуњавају следеће услове:

- имају претежну делатност из свих сектора, изузев из сектора И (Финансијско посредовање) и К (Државна управа и одбрана; обавезно социјално осигурање) Класификације делатности;
- одговарајућа правна лица, на основу којих су дефинисана статистичка предузећа, предала су завршне рачуне за 2006. годину и нису угашена у Регистру који води Агенција за привредне регистре (АПР).

Подскуп овог скупа предузећа без 5% предузећа са најмањим прометом из сваке од области делатности коришћен је као оквир за избор узорка. На тај начин је од 75 хиљада предузећа у оквиру задржано око 25 хиљада која учествују са 96% у укупном промету и са 89% у укупном броју запослених првобитно издвојеног скупа.

Стратификација јединица оквира за избор узорка извршена је према делатности, броју запослених и према величини промета.

Стратификација према делатности КД извршена је у укупно 56 класа, од којих су 54 области делатности 01-05, 10-41, 45, 50-52, 55, 60-64, 70-73, 80, 85 и 90-93, а две класе су из области осталих пословних активности, једну класу чине гране 741-745 а другу гране 746-748. Детаљнија стратификација осталих пословних активности је у складу са захтевом којим је већи нагласак дат овим услугама у истраживању у 2008.

Према броју запослених, јединице оквира разврстане су у 3 класе:

- мање од 50 запослених;
- између 50 и 249 запослених, и
- 250 и више запослених.

У зависности од вредности промета, јединице сваке од дефинисаних класа делатности разврстане су у велике, које се пописују, и остале, из којих се бира случајан узорак. Граница између пописних и осталих јединица одређена је уз помоћ алгоритма Hidiroglou<sup>1</sup>, за промет као помоћну варијаблу и заданом тачношћу (коефицијентом варијације) од 10% за оцене тотала промета за дефинисане класе делатности.

Укрштањем класа делатности са класама према броју запослених и величини промета дефинисан је 271 стратум, од којих је 156 пописних. Алокација узорка је извршена према Bethel алгоритму<sup>2</sup> (Bethel, 1989, ISTAT), са унапред заданим планираним грешкама за оцене тотала за промет и број запослених по доменима дефинисаним класама и секторима делатности (табела 1).

<sup>1</sup> Hidiroglou, M.A. (1986) The Construction of Self-Representing Stratum of Large Units in Survey Design. *American Statistician*, Vol. 40, No. 1.

<sup>2</sup> Bethel, J. "Sample allocation in multivariate surveys". *Survey methodology*, 15 (1989): 47-57.

Табела 1. Планиране границе грешака по доменима

Домени	Број домена	Коефицијент варијације (%)	
		за промет	за број запослених
Класе делатности	56	10	10
Сектори делатности	13	8	8

Под овим условима, алоциран је узорак обима 2246 јединица, при чему је 1264 пописних.

Унутар стратума биран је прост случајан узорак секвенцијалном шемом избора уз помоћ перманентних случајних бројева из интервала (0,1) придруженим јединицама оквира за избор узорка.

Оцене тотала, количника и пропорција изведене су по стандардном поступку за стратификован прост случајан узорак. Тако се оцене тотала израчунавају сумирањем пондерисаних вредности из узорка, при чему је пондер за јединице истог стратума једнак количнику броја јединица у стратуму и броја јединица у узорку. Оцењивање је изведено уз следеће специфичности:

- Првобитни пондери су кориговани за неодговор.
- Стратуми у којима нема јединица у реализованом узорку или има само једна, а планирано је више од једне јединице, спојени су са стратумима исте класе делатности, и то тако да се минимално промене пондери. Поступак спајања спроведен је у два корака и генерисане су две врсте пондера, пондери за оцену тотала (након спајања стратума без јединица) и пондери за оцену грешака (по спајању и стратума са 1 јединицом).
- Информације о дезинтеграцији и интеграцији великих јединица коришћене су за ажурирање узорка и алокације, новонастале јединице су сврстане у одговарајуће стратуме, и то од квартала од када је та промена настала.
- Промене делатности констатоване на терену коришћене су у оцењивању, а не за измену стратификације. Изузетак су биле само измене делатности великих правних лица које су се односиле на трансформације (интеграција, дезинтеграција и сл.). Такве измене спроведене су у узорку, стратификацији и алокацији.
- Јединице са изузетно великим прометом издвојене су из стратума коме припадају, ако у том стратуму постоји неодговор. Њима је додељен првобитни пондер, 1. За стратуме из којих су оне искључене поново је израчунат број јединица и број јединица реализованог узорка (без тих екстремних јединица). Оваквих јединица има само неколико у сваком од квартала.
- По препоруци службе годишњег СБС-а, Нафтна индустрија Србије (НИС) подељена је у обради и оцењивању на 5 делова различите економске активности и различитог учешћа: подгрупа делатности 11101 (Вађење сирове нафте), са учешћем од 10,7%; подгрупа делатности 23201 (Производња деривата нафте), са учешћем од 58,1%; подгрупа делатности 50500 (Трговина на мало моторним горивима), са учешћем од 10,6%; подгрупа делатности 51510 (Трговина на велико чврстим, течним и гасовитим горивима), са учешћем од 16,5%, и подгрупа делатности 60300 (Цевоводни транспорт), са учешћем од 4,2%.

Претходни резултати се односе на текући квартал и израчунавају се непосредно након прикупљања и логичке контроле података.

Уз оцене за четврти квартал поново су израђене и коначне оцене за три претходна квартала. У коначној обради, јединице за чију је делатност констатовано да је различита од првобитне делатности (према Статистичком пословном регистру), промене делатности су спроведене у свим кварталима и усаглашене са делатношћу у четвртом кварталу.

Осим тога, за јединице које су одбиле да попуне упитник, нису нађене на адреси или је непознат разлог одговора, процењени су (импутирани су) подаци за приходе, расходе, залихе и број запослених под условом:

- да је јединица међу највећим пописним јединицама које су обележене при формирању оквира;
- да је међу 100 највећих по приходу у бар једном од осталих квартала 2008, или
- да је међу детектованим јединицама с екстремним пондерисаним вредностима прихода у бар једном од осталих квартала 2008.

Примењени метод процена за укупне приходе и расходе и за број запослених је детерминистички. Коришћени су административни подаци (завршни рачуни 2008) и историјски подаци истраживања СБС03 из одговарајућег квартала претходне године или из претходног квартала, и то у наведеном реду и у зависности од тога који су подаци расположиви. У случају да су расположиви подаци из завршних рачуна јединице<sup>3</sup>, ти подаци су сведени на кварталне податке према структури по кварталима из претходних резултата СБС03 истраживања за 2008. У осталим случајевима процене су кориговани историјски подаци.

За процену различитих облика зарада и расхода коришћена је структура тих прихода/расхода из одговарајућег квартала претходне обраде.

Залихе су процењене, у зависности од расположивих података, према подацима јединице из претходног односно наредног квартала.

У сваком од квартала процењени су подаци за око 25 јединица узорка.

Дефинисан је поступак за детекцију и третман јединица са екстремно великим пондерисаним вредностима за приход. Поступак детекције је на основу Hidioglou алгоритма са коефицијентом варијације,  $cv=0,60$ , по макросекторима (макросектори су једнаки секторима, осим што су неки сектори спојени, и то Пољопривреда лов, шумарство, водопривреда и рибарство у један макросектор, такође и Образовање, здравство и остале услуге чине један макросектор). У просеку је детектовано око 20 екстрема, од којих око 10 има пондер већи од 1. Третман тих јединица је као третман јединица са екстремно великим непондерисаним вредностима, њима је додељен пондер 1 и извршена је корекција осталих пондера.

Целокупна обрада, закључно са оценом тотала, изведена је два пута, без и са третманом екстрема (енг. outlier-a). Обрада са третманом екстрема коришћена је у анализи резултата. У 2009, применом истог поступка детекције и третмана екстрема, биће могуће и да се израчунају и годишњи и ланчани индекси на оба начина, да се они пореде, анализирају и да се утврди који је поступак оцењивања адекватнији.

<sup>3</sup> У моменту обраде нису расположиви комплетни завршни рачуни за 2008, подаци завршних рачуна преузети су са сајта Агенције за привредне регистре.

### 3. Реализација узорка

Реализација узорка по територији и по секторима делатности у коначној обради дата је у табелама 2. и 3. Као што се види, нема значајних разлика из квартала у квартал. Укупна реализација узорка је око 86%. Најмања реализација узорка је за Београд (око 79%), у централној Србији је око 91%, а највећа је у Војводини, и то око 94%. При томе треба имати у виду да је планирани узорак за Београд већи него за друге територије и да је Статистика града Београда била далеко више оптерећена у прикупљању података од осталих регионалних одељења. Од укупно 2247 јединица у узорку у четвртном кварталу, 110 је одбило да одговори, 52 нису нађене на адреси, 13 је угашено, 85 мирује и 16 је у стечају. Од 1919 јединица у реализованом узорку, за 26 јединица подаци су процењени, а за 153 јединица разлог неодговора остао је непознат.

Посматрано по секторима, реализација узорка најмања је у Трговини (80%), а највећа у Прерађивачкој индустрији (98%).

**Табела 2. Реализација узорка по територијама и кварталима, 2008.**

	Реализација узорка (%)			
	I квартал	II квартал	III квартал	IV квартал
<b>Република Србија</b>	<b>86,4</b>	<b>86,5</b>	<b>86,3</b>	<b>85,4</b>
Централна Србија без Београда	91,2	91,1	91,7	90,4
Београд	79,9	79,3	78,7	77,5
Војводина	93,0	94,7	94,6	94,6

**Табела 3. Реализација узорка по секторима делатности и кварталима, 2008.**

	Реализација узорка (%)			
	I квартал	II квартал	III квартал	IV квартал
<b>Укупно</b>	<b>90,5</b>	<b>91,4</b>	<b>90,5</b>	<b>90,5</b>
Пољопривреда, лов, шумарство, водопривреда и рибарство	90,7	88,4	90,7	90,7
Вађење руда и камена	85,1	86,5	86,0	84,7
Прерађивачка индустрија	97,8	97,8	97,8	97,8
Производња ел. енергије, гаса и воде	87,4	88,3	88,3	88,3
Грађевинарство	86,5	87,9	87,0	86,8
Трговина	85,7	81,6	75,5	75,5
Хотели и ресторани	86,1	85,4	86,8	85,4
Саобраћај, складиштење и везе	86,0	83,9	83,9	81,8
Пословне услуге	86,6	84,0	85,4	85,1
Образовање, здравство и остале услуге	90,5	91,4	90,5	90,5

Прецизност оцене мери се стандардном грешком оцене, квадратним кореном варијансе. Уз претпоставку да се расподела оцене може апроксимирати нормалном расподелом, често се прецизност оцене приказује интервалима поверења. Тако се за 95% интервал поверења<sup>4</sup> границе интервала израчунавају на следећи начин:

$$\hat{Y} \pm 1,96 \cdot [\hat{V}(\hat{Y})]^{1/2}$$

где је  $\hat{Y}$  оцена параметра популације (нпр. тотала или средње вредности популације), а  $\hat{V}(\hat{Y})$  оцена варијансе.

У табелама 4. и 6. дате су оцене стандардних грешака оцена годишњих и ланчаних индекса за пословне приходе и расходе по секторима делатности. На величину ових оцена утичу разни фактори као што су: реализација узорка, редизајн узорка, економска кретања, промене делатности и трансформације предузећа.

Стандардне грешке годишњих индекса за пословне приходе (4,46) и расходе (3,65) најмање су за 1. квартал, а највеће за 4. квартал, 15,8 за приходе и 14,2 за расходе.

**Табела 4. Стандардне грешке годишњих кварталних индекса пословних прихода и расхода по секторима делатности, 2008.**

	I квартал 2008.		II квартал 2008.		III квартал 2008.		IV квартал 2008.	
	I квартал 2007.		II квартал 2007.		III квартал 2007.		IV квартал 2007.	
	приходи	расходи	приходи	расходи	приходи	расходи	приходи	расходи
<b>Укупно</b>	<b>4,5</b>	<b>3,7</b>	<b>6,0</b>	<b>5,6</b>	<b>8,0</b>	<b>8,0</b>	<b>15,8</b>	<b>14,2</b>
Пољопривреда лов, шумарство, водопривреда и рибарство	17,4	14,6	9,0	8,5	16,3	18,8	10,4	14,8
Вађење руда и камена	6,1	7,1	1,7	2,2	5,7	4,4	1,3	1,5
Прерађивачка индустрија	7,3	3,3	2,7	2,0	2,7	2,5	3,7	3,1
Производња ел. енергије, гаса и воде	0,6	1,1	0,9	0,5	1,3	1,2	0,5	0,5
Грађевинарство	10,8	7,3	16,8	9,9	6,6	5,7	14,4	9,6
Трговина	8,7	7,1	13,9	12,4	17,9	17,4	37,0	33,1
Хотели и ресторани	8,6	10,9	23,1	18,4	20,5	20,8	18,8	18,4
Саобраћај, складиштење и везе	9,1	11,1	9,6	9,2	4,9	7,9	2,6	3,6
Пословне услуге	7,7	9,6	7,9	14,3	14,3	9,9	8,6	5,0
Образовање, здравство и остале услуге	36,6	34,3	4,6	6,5	12,9	10,6	12,5	14,3

<sup>4</sup> 95% интервал поверења је интервал у коме се права вредност параметара налази са вероватноћом 0,95. Ако интервал за оцене индекса има доњу границу испод 100, а горњу границу изнад, онда се не може закључити ни раст ни пад. У осталим случајевима, кад су обе границе изнад 100, постоји раст, а кад су обе границе испод 100, постоји пад са вероватноћом 0,95.

У табели 5. исказане су границе 95% интервала поверења за годишње индексе пословних прихода и расхода. За пословне приходе може се констатовати да постоји раст у 1, 2. и 3. кварталу, у односу на одговарајуће кварталне претходне године, док се за 4. квартал не може закључити ни раст ни пад (доња граница је испод 100, горња изнад). Аналоган закључак важи и за расходе.

**Табела 5. Границе 95% интервала поверења годишњих кварталних индекса пословних прихода и расхода, 2008.**

	I квартал 2008. I квартал 2007.		II квартал 2008. II квартал 2007.		III квартал 2008. III квартал 2007.		IV квартал 2008. IV квартал 2007.	
	доња граница	доња граница	доња граница	доња граница	доња граница	доња граница	доња граница	доња граница
	Пословни приходи	114,8	132,3	113,9	137,4	104,6	135,9	81,4
Пословни расходи	117,9	132,2	114,2	135,9	105,6	137,1	86,9	142,5

Стандардне грешке ланчаних индекса пословних прихода и расхода су ниже и мање варијабилне од годишњих. Ове оцене, осим за индекс 1. квартала у односу на 4. квартал претходне године, израчунате су на основу узорка за исту годину. Највеће грешке су за индексе 2. у односу на 1. квартал.

**Табела 6. Стандардне грешке ланчаних кварталних индекса пословних прихода и расхода по секторима делатности, 2008.**

	I квартал 2008. IV квартал 2007.		II квартал 2008. I квартал 2008.		III квартал 2008. II квартал 2008.		IV квартал 2008. III квартал 2008.	
	приходи	расходи	приходи	расходи	приходи	расходи	приходи	расходи
	<b>Укупно</b>	<b>3,4</b>	<b>2,8</b>	<b>5,8</b>	<b>5,4</b>	<b>3,0</b>	<b>3,1</b>	<b>2,0</b>
Пољопривреда лов, шумарство, водопривреда и рибарство	6,7	5,8	9,0	8,5	13,9	13,5	18,2	16,8
Вађење руда и камена	0,3	0,3	1,7	2,2	1,5	1,1	1,9	1,3
Прерађивачка индустрија	2,6	2,4	3,6	2,7	1,6	3,5	2,6	4,3
Производња ел. енергије, гаса и воде	0,7	0,4	0,9	0,5	0,5	0,3	1,2	1,1
Грађевинарство	5,0	7,1	16,8	9,9	11,8	9,9	12,7	16,8
Трговина	7,4	5,4	13,4	12,0	6,9	6,5	4,0	4,7
Хотели и ресторани	4,2	5,7	23,1	18,4	4,2	4,5	8,0	8,5
Саобраћај, складиштење и везе	4,8	6,9	9,6	9,2	2,4	2,9	3,7	8,3
Пословне услуге	6,5	10,3	7,8	14,3	10,5	6,1	8,0	6,4
Образовање, здравство и остале услуге	32,6	26,9	4,6	6,5	4,8	5,4	5,3	3,7

У табели 7. приказане су границе 95% интервала поверења за ланчане индексе пословних прихода и расхода. За пословне приходе може се констатовати да постоји раст у 2. и 4. кварталу, у односу на претходни квартал, и пад у 1. кварталу, у односу на 4. квартал претходне године. На основу добијених оцена не може се закључити ни раст ни пад у 3. кварталу у односу на 2. квартал. За пословне расходе, постоји пад у 1. кварталу у односу на 4. квартал претходне године, док у осталим кварталима постоји раст у односу на претходни квартал.

**Табела 7. Границе 95% интервала поверења ланчаних кварталних индекса пословних прихода и расхода, 2008.**

	I квартал 2008. IV квартал 2007.		II квартал 2008. I квартал 2008.		III квартал 2008. II квартал 2008.		IV квартал 2008. III квартал 2008.	
	доња граница	доња граница	доња граница	доња граница	доња граница	доња граница	доња граница	доња граница
	Пословни приходи	74,1	87,5	107,8	130,5	98,2	109,9	108,1
Пословни расходи	74,5	85,6	105,7	126,8	100,0	112,2	111,0	121,4

## Део II: Резултати истраживања СБС-03 за 2008. годину

### 1. Резултати истраживања

У овој публикацији приказани су неки од основних резултата Тромесечног структурног истраживања о пословању предузећа (СБС-03) за 2008. годину. При том је неопходно поново истаћи неколико врло важних чињеница:

- Обухваћена су предузећа и друга правна лица тржишно оријентисана, која су по свом функционисању сврстана у нефинансијски пословни сектор.
- Предузећа су разврстана према претежности делатности предузећа (за извештајну јединицу у целини).
- Основни извори података за попуњавање извештаја су књиговодствена евиденција предузећа (финансијско и погонско књиговодство) и остале евиденције (пореска, кадровска) и обрачуни. С обзиром на то да предузећа, у великом броју случајева, у моменту попуњавања обрасца немају прокњижене тражене вредности, календарска извештајна тромесечја и књиговодствено приказане вредности не поклапају се у потпуности.
- Подаци су дати у текућим ценама, тј. није искључен утицај повећања цена (инфлација).
- Ови подаци пружају могућност детаљне анализе динамике пословања предузећа по секторима делатности.

## 1.1. Пословни приходи

Табела 8. Годишњи квартални индекси пословних прихода по секторима делатности, 2008.

	I квартал 2008. I квартал 2007.	II квартал 2008. II квартал 2007.	III квартал 2008. III квартал 2007.	IV квартал 2008. IV квартал 2007.
<b>Укупно</b>	<b>123,6</b>	<b>125,7</b>	<b>120,3</b>	<b>112,3</b>
Пољопривреда лов, шумарство, водопривреда и рибарство	101,3	78,6	123,3	96,0
Вађење руда и камена	128,0	132,6	95,8	91,2
Прерађивачка индустрија	127,2	118,6	105,5	96,3
Производња ел. енергије, гаса и воде	124,4	117,8	117,3	111,4
Грађевинарство	91,0	91,5	97,5	82,2
Трговина	123,5	140,9	132,7	128,7
Хотели и ресторани	151,2	104,0	123,9	99,9
Саобраћај, складиштење и везе	105,8	119,0	121,0	127,9
Пословне услуге	184,3	162,5	182,1	142,2
Образовање, здравство и остале услуге	173,0	143,2	121,2	141,5

У свим кварталима 2008. године, у односу на 2007. годину, остварен је раст пословних прихода. Највећи раст пословних прихода у односу на исти период претходне године забележен је у другом (за 25,7%) и првом кварталу (за 23,6%), нешто мањи раст забележен је у трећем кварталу (за 20,3%), док је у четвртом кварталу забележен најмањи раст (за 12,1%).

У првом, у односу на исти квартал претходне године, највећи раст забележен је у секторима Пословне услуге (за 84,3%) и Образовање, здравство и остале услуге (за 73%), док је пад забележен само у сектору Грађевинарство (за 9%).

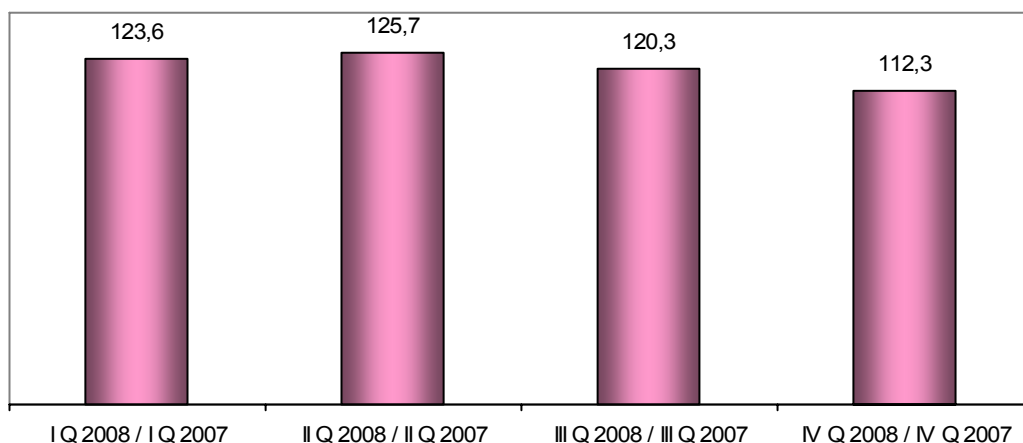
У другом, у односу на исти квартал претходне године, највећи раст је забележен у истим секторима (за 62,5% Пословне услуге и 43,2% Образовање, здравство и остале услуге). Пад је забележен само у два сектора: Пољопривреда, лов, шумарство, водопривреда и рибарство (за 21,4%) и Грађевинарство (за 8,5%).

У трећем, у односу на исти квартал претходне године, највећи раст забележен је у секторима Пословне услуге (за 82,1%) и Трговина (за 32,7%), док је пад забележен само у секторима Вађење руда и камена (за 4,2%) и Грађевинарство (за 2,5%).

У четвртом, у односу на исти квартал претходне године, највећи раст забележен је у секторима Пословне услуге (за 42,2%) и Образовање, здравство и остале услуге (за 41,5%), док је највећи пад забележен у секторима Грађевинарство (за 17,8%) и Вађење руда и камена (за 8,8%).



**Графикон 1. Индекси пословних прихода у 2008. години  
– квартал 2008. у односу на исти квартал 2007. –**



**9. Ланчани квартални индекси пословних прихода по секторима делатности, 2008.**

	I квартал 2008.	II квартал 2008.	III квартал 2008.	IV квартал 2008.
	IV квартал 2007.	I квартал 2008.	II квартал 2008.	III квартал 2008.
<b>Укупно</b>	<b>80,8</b>	<b>119,1</b>	<b>104,1</b>	<b>112,1</b>
Пољопривреда лов, шумарство, водопривреда и рибарство	46,0	98,8	162,5	130,1
Вађење руда и камена	73,7	107,2	105,1	109,9
Прерађивачка индустрија	84,3	113,1	98,4	102,7
Производња ел. енергије, гаса и воде	93,8	86,8	99,2	137,8
Грађевинарство	32,7	163,0	112,1	137,5
Трговина	83,6	133,4	104,5	110,4
Хотели и ресторани	102,1	106,2	104,8	87,9
Саобраћај, складиштење и везе	98,5	112,6	103,4	111,5
Пословне услуге	104,0	113,6	107,8	111,7
Образовање, здравство и остале услуге	107,7	93,8	98,7	141,9

Посматрано из квартала у квартал (ланчани индекси), највећи раст пословних прихода остварен је у другом кварталу, у односу на први квартал, (за 19,1%), и у четвртом, у односу на трећи квартал, (за 12,1%); мањи раст је забележен у трећем, у односу на други квартал, (за 4,1%), док је у првом, у односу на четврти квартал претходне године, забележен пад од 19,2%.

У првом, у односу на четврти квартал претходне године, највећи пад забележен је у секторима Грађевинарство (за 67,3%) и Пољопривреда, лов, шумарство, водопривреда и рибарство (за 54%), док је незнатни раст забележен у секторима Образовање, здравство и остале услуге (за 7,7%), Пословне услуге (за 4%) и Хотели и ресторани (за 2,1%).

У другом, у односу на први квартал, највећи раст забележен је у секторима Грађевинарство (за 63%) и Трговина (за 33,4%), док је највећи пад забележен у секторима Производња електричне енергије, гаса и воде (за 13,2%) и Образовање здравство и остале услуге (за 6,2%).

У трећем кварталу, у односу на други квартал, највећи раст забележен је у секторима Пољопривреда, лов, шумарство, водопривреда и рибарство (за 62,5%) и Грађевинарство (за 12,1%), док је незнатни пад забележен у секторима Прерађивачка индустрија (за 1,6%), Образовање, здравство и остале услуге (за 1,3%) и Производња електричне енергије, гаса и воде (за 0,8%).

У четвртном кварталу, у односу на трећи квартал, највећи раст забележен је у секторима Образовање, здравство и остале услуге (за 41,9%) и Производња електричне енергије, гаса и воде (за 37,8%). Једини сектор у којем је забележен пад у овом периоду је Хотели и ресторани (за 12,1%).

**Табела 10. Структура пословних прихода по секторима делатности и кварталима, 2008.**

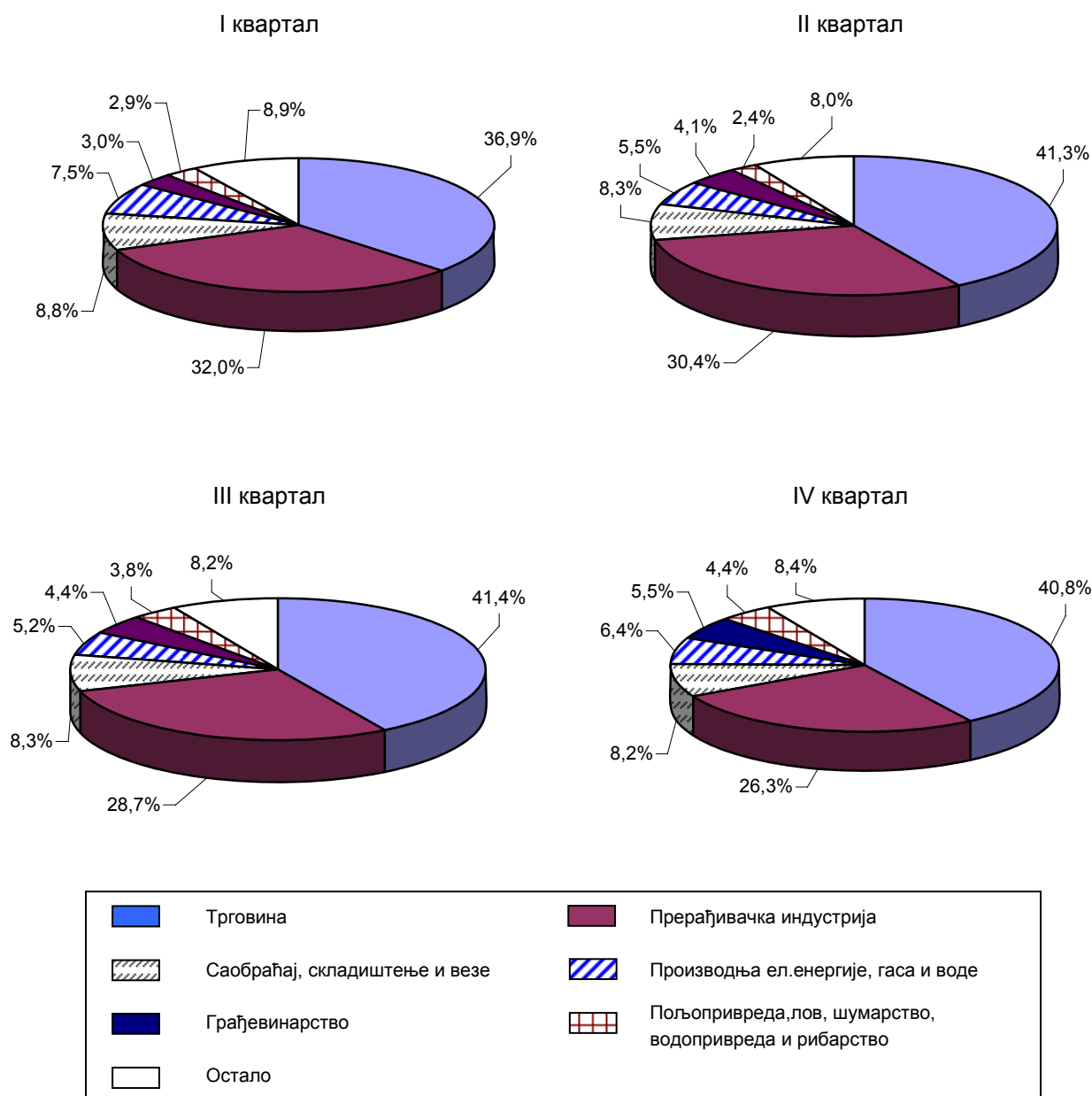
	%			
	I квартал	II квартал	III квартал	IV квартал
<b>Укупно</b>	<b>100,0</b>	<b>100,0</b>	<b>100,0</b>	<b>100,0</b>
Пољопривреда, лов, шумарство, водопривреда и рибарство	2,9	2,4	3,8	4,4
Вађење руда и камена	1,7	1,5	1,5	1,5
Прерађивачка индустрија	32,0	30,4	28,7	26,3
Производња ел. енергије, гаса и воде	7,5	5,5	5,2	6,4
Грађевинарство	3,0	4,1	4,4	5,5
Трговина	36,9	41,3	41,4	40,8
Хотели и ресторани	0,6	0,5	0,5	0,4
Саобраћај, складиштење и везе	8,8	8,3	8,3	8,2
Пословне услуге	4,6	4,4	4,5	4,5
Образовање, здравство и остале услуге	2,0	1,6	1,7	1,9

Посматрано по секторима највеће учешће у пословним приходима имали су Трговина (36,9-41,4%) и Прерађивачка индустрија (26,3-32,0%). Учешће ових двају сектора креће се од 67,1% до 71,7% по кварталима. Учешће осталих сектора је знатно мање и варира од квартала до квартала, зависно од сезонског карактера пословања.

Посматрано по макросекторима груписаним на део који обухвата секторе Пољопривреда, Индустрија и Грађевинарство (А – Ђ) и део који обухвата Пословне услуге (Е – М, изузев И и К), учешће Пословних услуга је веће од учешћа Пољопривреде, Индустрије и Грађевинарства у сва четири квартала и креће се од 52,9% у првом кварталу, преко 56,1% у другом кварталу, до 56,3% у трећем, односно 55,9% у четвртном кварталу.

Графикон 2. Структура пословних прихода по секторима делатности и кварталима, 2008.

%



Табела 11. Структура пословних прихода по елементима прихода и по кварталима, 2008.

%

	Пословни приходи				
	укупно	приходи од продаје робе, производа и услуга	приходи од активирања учинака и робе	приходи од премија, субвенција, дотација и сл.	други пословни приходи
I квартал	100,0	97,4	0,3	0,7	1,6
II квартал	100,0	97,7	0,5	0,7	1,1
III квартал	100,0	97,9	0,5	0,5	1,1
IV квартал	100,0	97,5	0,6	0,7	1,2

У структури пословних прихода, посматрано по њиховим елементима и кварталима, убедљиво највеће учешће имају приходи од продаје робе, производа и услуга – просечно 97,6% (ово учешће се креће од 97,4% у првом кварталу до 97,9% у трећем кварталу). Други пословни приходи (они који су остварени од закупнина, чланарина, тантијема, лиценцих накнада итд.) учествују у укупним приходима просечно 1,2% (ово учешће се креће између 1,1% у другом и трећем кварталу до 1,6% у првом кварталу), док је учешће прихода од активирања учинака робе и прихода од премија, субвенција, дотација скоро изједначено – просечно 0,5%, односно 0,6%.

## 1.2. Пословни расходи

Табела 12. Годишњи квартални индекси пословних расхода по секторима делатности, 2008.

	$\frac{\text{I квартал 2008.}}{\text{I квартал 2007.}}$	$\frac{\text{II квартал 2008.}}{\text{II квартал 2007.}}$	$\frac{\text{III квартал 2008.}}{\text{III квартал 2007.}}$	$\frac{\text{IV квартал 2008.}}{\text{IV квартал 2007.}}$
<b>Укупно</b>	<b>125,0</b>	<b>125,1</b>	<b>121,3</b>	<b>114,7</b>
Пољопривреда лов, шумарство, водопривреда и рибарство	83,5	84,5	131,7	95,7
Вађење руда и камена	127,9	125,7	100,4	86,3
Прерађивачка индустрија	131,7	117,9	110,1	98,7
Производња ел. енергије, гаса и воде	114,8	122,4	114,8	114,8
Грађевинарство	88,8	93,1	95,7	83,9
Трговина	128,9	139,3	132,2	130,6
Хотели и ресторани	159,5	99,9	137,7	80,3
Саобраћај, складиштење и везе	104,1	113,5	115,8	126,4
Пословне услуге	184,7	165,9	167,9	165,1
Образовање, здравство и остале услуге	154,7	121,2	124,4	153,3

У свим кварталима 2008. године, у односу на 2007. годину, остварен је раст пословних расхода. Највећи раст пословних расхода у односу на исти период претходне године забележен је у другом (за 25,1%) и првом кварталу (за 25,0%); нешто мањи раст забележен је у трећем кварталу (за 21,3%), док је у четвртом кварталу забележен најмањи раст (за 14,7%).

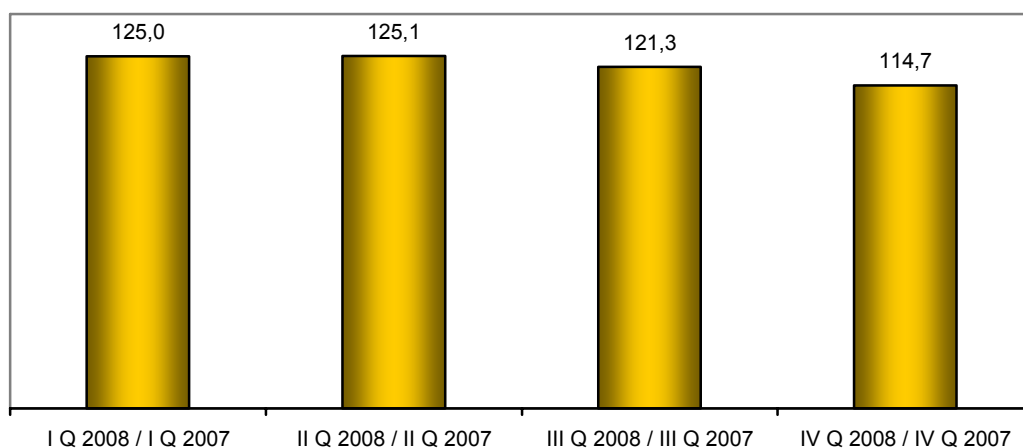
У првом, у односу на исти квартал претходне године, највећи раст забележен је у секторима Пословне услуге (за 84,7%) и Хотели и ресторани (за 59,5%), док је пад забележен у два сектора: Пољопривреда, лов, шумарство, водопривреда и рибарство (за 16,5%) и Грађевинарство (за 11,2%).

У другом, у односу на исти квартал претходне године, највећи раст забележен је у секторима Пословне услуге (за 65,9%) и Трговина (за 39,3%), док је пад забележен у истим секторима као у првом кварталу: Пољопривреда, лов, шумарство, водопривреда и рибарство (за 15,5%) и Грађевинарство (за 6,9%).

У трећем, у односу на исти квартал претходне године, највећи раст забележен је у секторима Пословне услуге (за 67,9%) и Хотели и реторани (за 37,7%), док је пад забележен само у сектору Грађевинарство (за 4,3%).

У четвртом, у односу на исти квартал претходне године, највећи раст забележен је у секторима Пословне услуге (за 65,1%) и образовање, здравство и остале услуге (за 53,3%), док је највећи пад забележен у секторима Хотели и ресторани (за 19,7%) и Грађевинарство (за 16,1%).

**Графикон 3. Индекси пословних расхода у 2008. години**  
– квартал 2008. у односу на исти квартал 2007. –



Табела 13. Ланчани квартални индекси пословних расхода по секторима делатности, 2008.

	I квартал 2008.	II квартал 2008.	III квартал 2008.	IV квартал 2008.
	IV квартал 2007.	I квартал 2008.	II квартал 2008.	III квартал 2008.
<b>Укупно</b>	<b>80,1</b>	<b>116,2</b>	<b>106,1</b>	<b>116,2</b>
Пољопривреда лов, шумарство, водопривреда и рибарство	41,4	121,8	147,3	129,0
Вађење руда и камена	66,7	113,5	115,5	98,7
Прерађивачка индустрија	82,0	108,5	105,7	105,0
Производња ел. енергије, гаса и воде	88,3	87,2	92,5	161,2
Грађевинарство	35,5	147,2	114,7	140,1
Трговина	86,1	128,8	104,0	113,2
Хотели и ресторани	85,9	102,5	102,8	88,7
Саобраћај, складиштење и везе	89,0	106,9	108,0	123,0
Пословне услуге	108,6	108,5	106,7	131,4
Образовање, здравство и остале услуге	105,1	97,6	107,0	139,6

Кретање пословних расхода из квартала у квартал (ланчани индекси) на исти начин прати кретање прихода из квартала у квартал: највећи раст остварен је у другом кварталу, у односу на први квартал, и у четвртом кварталу, у односу на трећи квартал (за 16,2%); нешто мањи раст је забележен у трећем, у односу на други квартал, (за 6,1%), док је у првом, у односу на четврти квартал претходне године, забележен пад од 19,9%.

У првом, у односу на четврти квартал претходне године, највећи пад забележен је у секторима Грађевинарство (за 64,5%) и Пољопривреда, лов, шумарство, водопривреда и рибарство (за 58,6%), док је незнатни раст забележен само у секторима Пословне услуге (за 8,6%) и Образовање, здравство и остале услуге (за 5,1%).

У другом, у односу на први квартал, највећи раст забележен је у секторима Грађевинарство (за 47,2%) и Трговина (за 28,8%), док је пад забележен само у секторима Производња електричне енергије, гаса и воде (за 12,8%) и Образовање, здравство и остале услуге (за 2,4%).

У трећем кварталу, у односу на други квартал, највећи раст забележен је у секторима Пољопривреда, лов, шумарство, водопривреда и рибарство (за 47,3%) и Вађење руда и камена (за 15,5%), док је пад забележен само у сектору Производња електричне енергије, гаса и воде (за 7,5%).

У четвртом кварталу, у односу на трећи квартал, највећи раст забележен је у секторима Производња електричне енергије, гаса и воде (за 61,2%) и Грађевинарство (за 40,1%), док је пад забележен само у секторима Хотели и ресторани (за 11,3%) и Вађење руда и камена (за 1,3%).

Табела 14. Структура пословних расхода по секторима делатности и кварталима, 2008.

%

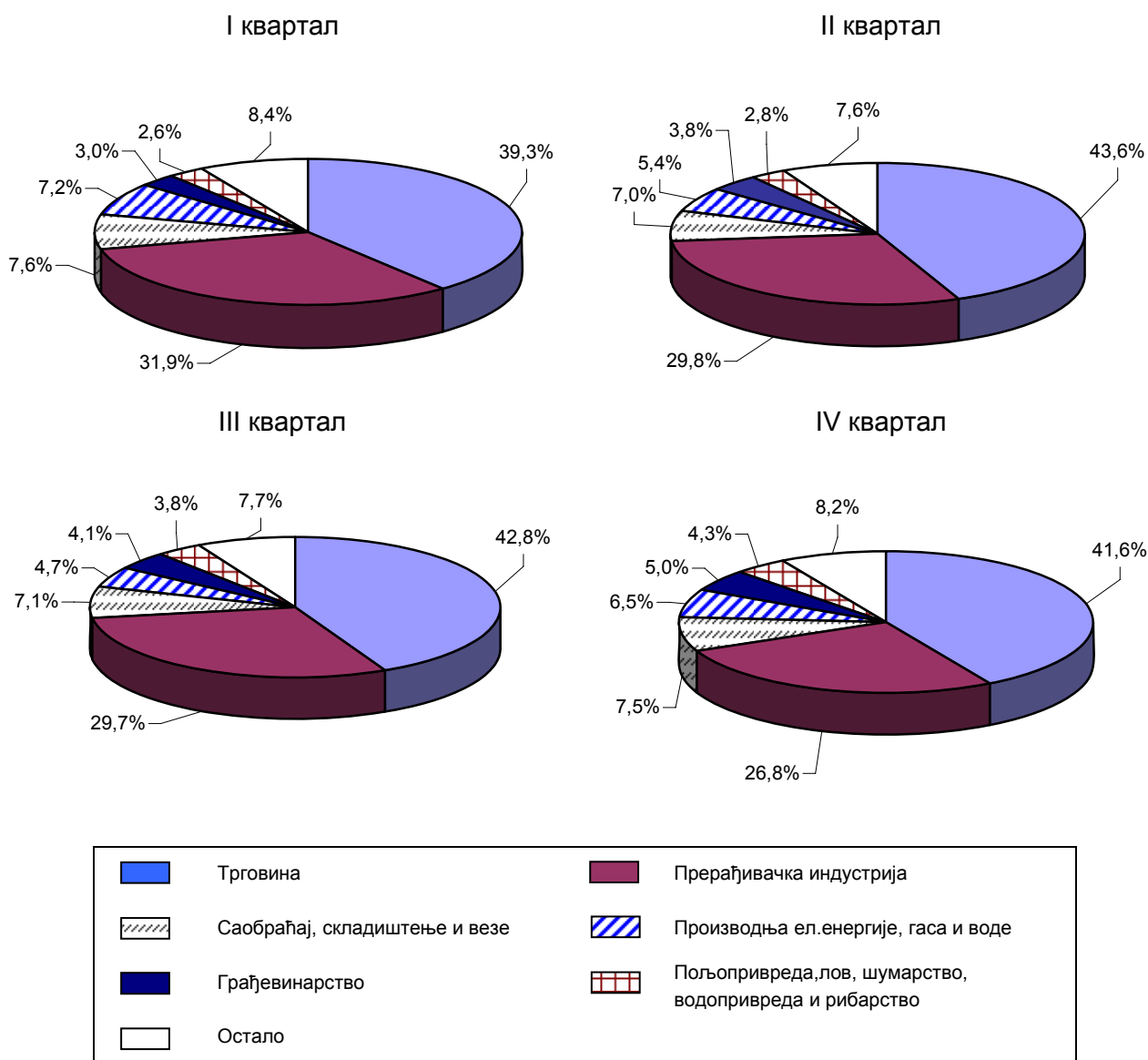
	I квартал	II квартал	III квартал	IV квартал
<b>Укупно</b>	<b>100,0</b>	<b>100,0</b>	<b>100,0</b>	<b>100,0</b>
Пољопривреда, лов, шумарство, водопривреда и рибарство	2,6	2,8	3,8	4,3
Вађење руда и камена	1,5	1,5	1,6	1,4
Прерађивачка индустрија	31,9	29,8	29,7	26,8
Производња ел. енергије, гаса и воде	7,2	5,4	4,7	6,5
Грађевинарство	3,0	3,8	4,1	5,0
Трговина	39,3	43,6	42,8	41,6
Хотели и ресторани	0,6	0,5	0,5	0,4
Саобраћај, складиштење и везе	7,6	7,0	7,1	7,5
Пословне услуге	4,4	4,1	4,2	4,7
Образовање, здравство и остале услуге	1,9	1,5	1,4	1,7

Посматрано по секторима, највеће учешће у пословним расходима, као и у пословним приходима, имали су Трговина (39,3-43,6%) и Прерађивачка индустрија (26,8-31,9%). Учешће ових двају сектора креће се од 68,4% до 73,4% по кварталима. Учешће осталих сектора је знатно мање и варира из квартала у квартал, зависно од сезонског карактера пословања.

Посматрано по макросекторима груписаним на део који обухвата секторе Пољопривреда, Индустрија и Грађевинарство (А – Ђ) и део који обухвата Пословне услуге (Е – М, изузев И и К), учешће Пословних услуга је веће од учешћа Пољопривреде, Индустрије и Грађевинарства у сва четири квартала и креће се од 53,7% у првом кварталу, преко 56,7% у другом кварталу, до 56,0% у трећем и четвртном кварталу.

Графикон 4. Структура пословних расхода по секторима делатности и кварталима 2008.

%



Табела 15. Структура пословних расхода по елементима расхода и кварталима, 2008.

%

	Пословни расходи					
	укупно	набавна вредност продате робе	трошкови материјала	трошкови зарада, накнада зарада и остали лични расходи	трошкови производних услуга	нематеријални трошкови, осим трошкова пореза и трошкова доприноса
I квартал	100,0	45,7	29,4	12,8	8,9	3,2
II квартал	100,0	46,5	28,5	12,5	9,3	3,1
III квартал	100,0	48,7	26,9	11,9	9,6	2,9
IV квартал	100,0	48,1	25,6	11,9	10,6	3,7



У структури пословних расхода, посматрано по њиховим елементима и кварталима, највеће учешће у укупном има набавна вредност продате робе – просечно 47,4% (ово учешће креће се од 45,7% у првом кварталу до 48,7% у трећем кварталу). Трошкови материјала учествују у укупним расходима просечно са 27,4% (највише су учествовали у другом кварталу: 29,4%, а најмање у четвртом: 25,6%). Затим следе трошкови зарада, накнада зарада и остали лични расходи са просечним учешћем од 12,2% и трошкови производних услуга са 9,7%, а најмање учешће имају нематеријални трошкови, осим трошкова пореза и доприноса, са просеком од 3,3%.

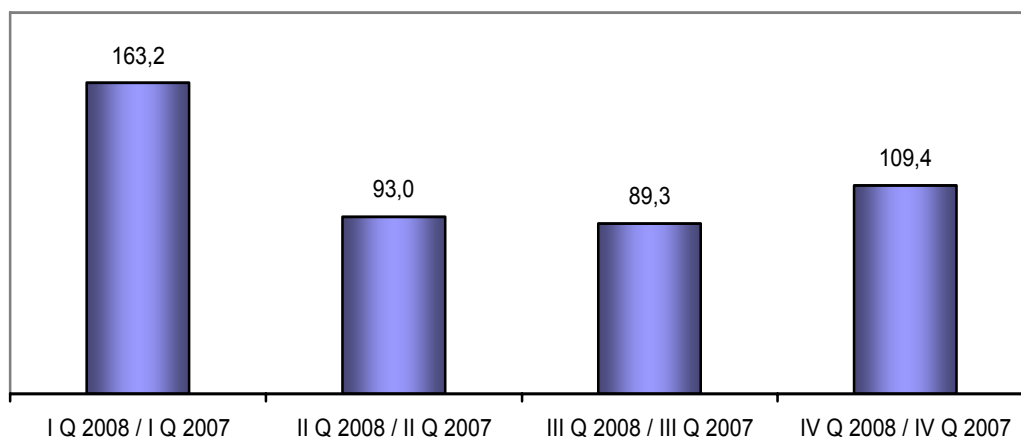
### 1.3. Инвестиције

Табела 16. Годишњи квартални индекси остварених инвестиција у материјална основна средства, 2008.

	I квартал 2008. I квартал 2007.	II квартал 2008. II квартал 2007.	III квартал 2008. III квартал 2007.	IV квартал 2008. IV квартал 2007.
<b>Укупно</b>	<b>163,2</b>	<b>93,0</b>	<b>89,3</b>	<b>109,4</b>
Грађевински радови	122,2	101,2	96,9	123,1
Домаћа опрема с монтажом	233,2	84,8	71,6	93,0
Увозна опрема с монтажом	98,3	94,7	113,3	118,6
Основно стадо и дугодишњи засади	62,9	213,9	111,1	116,9
Земљиште	180,8	106,3	84,0	86,8

У 2008. години, у односу на 2007. годину, раст инвестиција у материјална основна средства забележен је у првом (за 63,2%) и четвртом кварталу (за 9,4%), док је у другом и трећем кварталу забележен пад од 7%, односно 10,7%.

Графикон 5. Индекси остварених инвестиција у материјална основна средства у 2008. години – квартал 2008. у односу на исти квартал 2007. –



Табела 17. Ланчани квартални индекси остварених инвестиција у материјална основна средства, 2008.

	<u>I квартал 2008.</u> IV квартал 2007.	<u>II квартал 2008.</u> I квартал 2008.	<u>III квартал 2008.</u> II квартал 2008.	<u>IV квартал 2008.</u> III квартал 2008.
<b>Укупно</b>	<b>115,1</b>	<b>60,2</b>	<b>95,6</b>	<b>165,2</b>
Грађевински радови	81,0	82,7	100,0	183,7
Домаћа опрема с монтажом	172,6	41,3	80,1	162,7
Увозна опрема с монтажом	72,9	99,0	112,7	145,8
Основно стадо и дугогодишњи засади	71,8	146,7	135,1	82,2
Земљиште	94,4	52,9	131,5	132,2

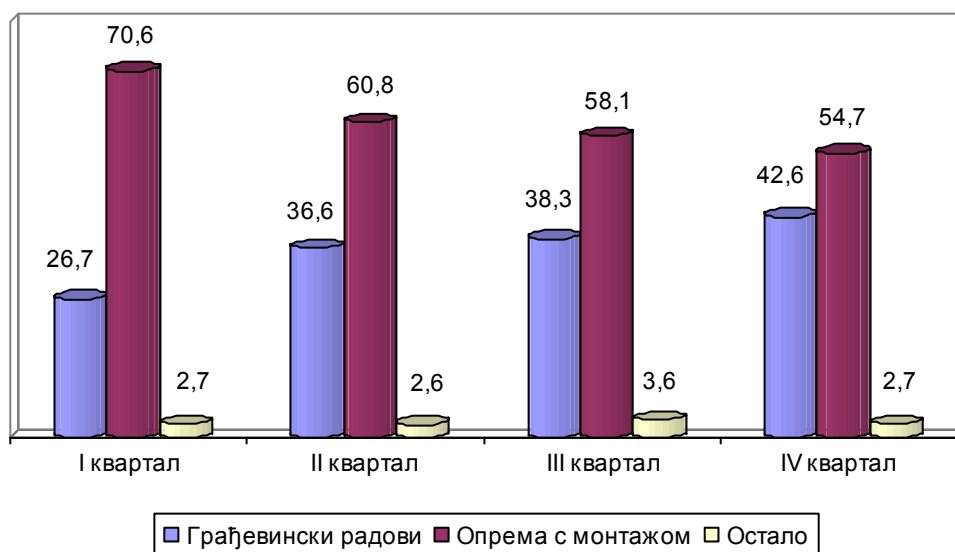
Посматрано из квартала у квартал (ланчани индекси), највећи раст инвестиција у материјална основна средства остварен је у четвртом кварталу, у односу на трећи квартал, (за 65,2%) и у првом кварталу, у односу на четврти квартал претходне године (за 15,1%). У другом кварталу, у односу на први квартал, забележен је оштар пад (за 39,8%), док је у трећем кварталу, у односу на други квартал, забележен благи пад (за 4,4%).

Табела 18. Остварене инвестиције у материјална основна средства по техничкој структури, 2008.

	%			
	I квартал	II квартал	III квартал	IV квартал
<b>Укупно</b>	<b>100,0</b>	<b>100,0</b>	<b>100,0</b>	<b>100,0</b>
Грађевински радови	26,7	36,6	38,3	42,6
Опрема с монтажом	70,6	60,8	58,1	54,7
Основно стадо и дугогодишњи засади	0,1	0,3	0,5	0,2
Земљиште	2,6	2,3	3,1	2,5

Структура остварених инвестиција у сва четири квартала 2008. године релативно је стабилна. Учешће инвестиција у опрему с монтажом највеће је у првом кварталу (70,6%), а најмање у четвртом кварталу (54,7%). Учешће остварених инвестиција у грађевинске радове највеће је у четвртом кварталу (42,6%). Учешће остварених инвестиција у земљиште износи у просеку 2,6%, а најмање је учешће остварених инвестиција у основно стадо и дугогодишње засаде (просечно 0,3%).

Графикон 6. Техничка структура остварених инвестиција у материјална основна средства по кварталима, 2008. (у %)



#### 1.4. Индикатори по запосленом

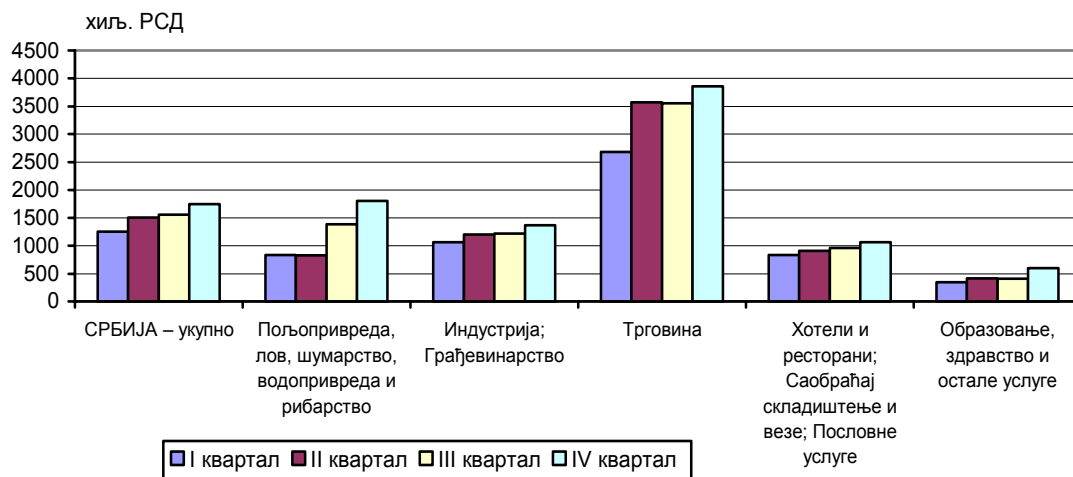
Табела 19. Укупан промет по запосленом, по кварталима и секторима КД, 2008.

хилј. РСД

Сектор КД	I квартал	II квартал	III квартал	IV квартал
<b>Укупно</b>	<b>1254,6</b>	<b>1503,4</b>	<b>1558,6</b>	<b>1751,3</b>
Пољопривреда, лов, шумарство, водопривреда и рибарство	830,2	825,5	1386,5	1801,8
Вађење руда и камена	818,2	878,4	929,7	1022,4
Прерађивачка индустрија	1052,0	1221,5	1207,7	1252,3
Производња ел. енергије, гаса и воде	2181,8	1849,3	1849,8	2506,5
Грађевинарство	535,6	844,9	974,4	1370,5
Трговина	2685,4	3572,0	3552,4	3860,6
Хотели и ресторани	366,4	405,3	448,3	415,2
Саобраћај, складиштење и везе	886,0	999,9	1035,6	1163,2
Пословне услуге	879,4	893,9	957,9	1062,2
Образовање, здравство и остале услуге	347,8	411,8	406,0	599,3

Највећа продајна способност предузећа, посматрана кроз остварени промет по запосленом, забележена је у секторима Трговина – са просечном кварталном вредношћу од 3427 хиљада РСД, што је 2,3 пута веће од укупног просека, и Производња електричне енергије, гаса и воде, са просеком од 2096 хиљада РСД, што је за 38,2% веће од укупног просека. Продајна способност мања од просека забележена је у свим осталим секторима.

**Графикон 7. Укупан промет по запосленом, по кварталима и макросекторима КД, 2008.**

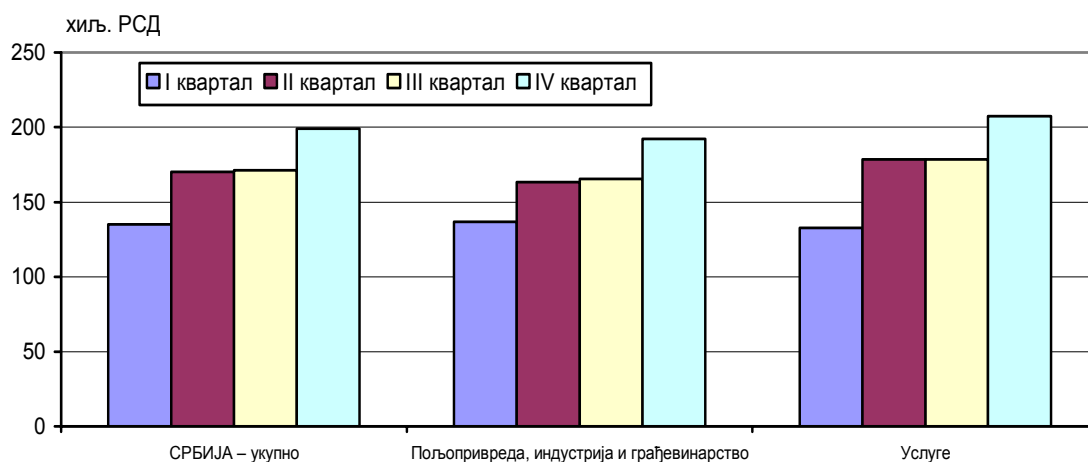


**Табела 20. Трошкови зарада, накнада зарада и остала лична примања по запосленом, по кварталима и секторима, 2008.**

Сектор КД	хиљ. РСД			
	I квартал	II квартал	III квартал	IV квартал
<b>Укупно</b>	<b>135,0</b>	<b>170,1</b>	<b>171,2</b>	<b>199,1</b>
Пољопривреда, лов, шумарство, водопривреда и рибарство	127,6	149,4	166,0	215,5
Вађење руда и камена	181,7	215,7	218,2	220,0
Прерађивачка индустрија	126,4	154,9	153,8	177,8
Производња ел. енергије, гаса и воде	180,0	232,2	233,2	262,8
Грађевинарство	155,2	155,8	166,1	200,7
Трговина	108,5	168,9	168,3	195,7
Хотели и ресторани	111,4	119,5	114,2	132,7
Саобраћај, складиштење и везе	171,1	187,1	187,6	219,8
Пословне услуге	138,4	195,9	203,4	231,9
Образовање, здравство и остале услуге	127,0	190,6	182,8	214,0

Уколико се као један од индикатора кретања продуктивности рада посматрају трошкови зарада, накнада зарада и остала лична примања по запосленом, продуктивност већу од укупног просека (168,8 хиљ. динара) забележили су сектори: Производња електричне енергије, гаса и воде (за 34,5%); Вађење руда и камена (за 23,7%); Пословне услуге (за 14,8%); Саобраћај, складиштење и везе (за 13,3%); образовање, здравство и остале услуге (за 5,8%) и Грађевинарство (за 0,3%). Најмању продуктивност (мању од просека) забележили су сектори: Хотели и ресторани (за 29,5%); Прерађивачка индустрија (за 9,4%); Трговина (за 4,6%) и Пољопривреда, шумарство, водопривреда и рибарство, са продуктивношћу мањом од укупног просека за 2,7%.

**Графикон 8. Трошкови зарада, накнада зарада и остала лична примања по запосленом, по кварталима и макросекторима, 2008.**

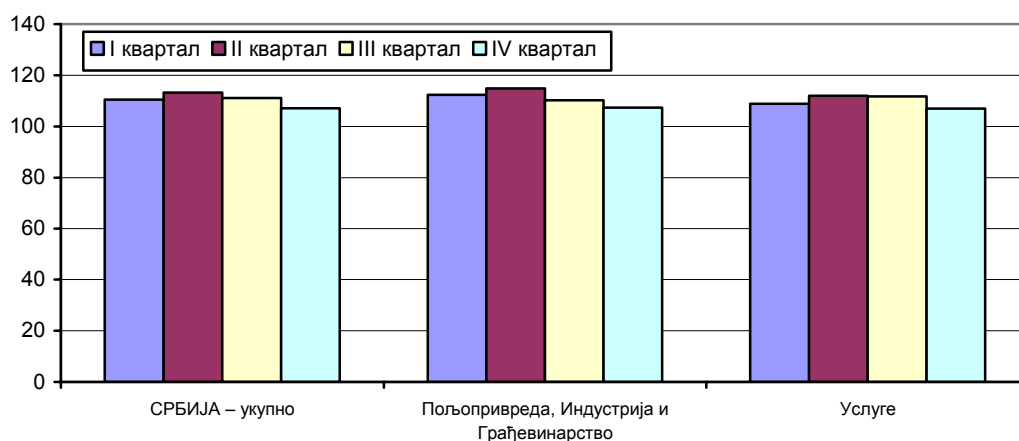


**Табела 21. Пословна економичност по кварталима и секторима, 2008.**

	I квартал	II квартал	III квартал	IV квартал
<b>Укупно</b>	<b>110,5</b>	<b>113,2</b>	<b>111,1</b>	<b>107,1</b>
Пољопривреда, лов, шумарство, водопривреда и рибарство	123,1	99,8	110,1	111,0
Вађење руда и камена	122,0	115,2	104,7	116,6
Прерађивачка индустрија	110,7	115,3	107,3	105,0
Производња ел. енергије, гаса и воде	114,9	114,5	122,7	104,9
Грађевинарство	110,0	121,8	119,1	117,0
Трговина	103,5	107,1	107,7	105,1
Хотели и ресторани	109,7	113,7	115,8	114,8
Саобраћај, складиштење и везе	128,1	134,9	129,3	117,2
Пословне услуге	113,9	119,3	120,5	102,5
Образовање, здравство и остале услуге	133,5	128,2	118,3	120,3

Уколико се као индикатор пословне економичности посматра покривеност пословних расхода пословним приходима (пословни приходи/пословни расходи  $\times 100$ ), пословну економичност већу од укупног просека (110,3) забележили су сектори Саобраћај, складиштење и везе (126,6), образовање, здравство и остале услуге (124,5), Грађевинарство (117,5), Вађење руда и камена (114,1), Хотели и ресторани (113,5), Производња електричне енергије, гаса и воде (113,1), Пословне услуге (113,1) и Пољопривреда, шумарство, водопривреда и рибарство (106,1). Нижа пословна економичност од укупног просека забележена је само у секторима Трговина (105,9) и Прерађивачка индустрија (109,4).

**Графикон 9. Пословна економичност (пословни приходи/пословни расходи), по кварталима и макросекторима, 2008.**



Рукопис припремили: Гордана Замаклар, Олга Меловски-Трпинац, Ксенија Кларин, Мирослав Јанковић

Руководилац редакције: мр Предраг Чановић

Чланови редакције: Гордана Бјелобрк, мр Љубица Живадиновић, Мирјана Смолчић

Лектура: Емилија Видановић

Технички уредник: Ирена Димић

Израда графикона: Милан Шормаз

[www.stat.gov.rs](http://www.stat.gov.rs)

---

**Издаје и штампа**

Републички завод за статистику Србије, 11050 Београд, Милана Ракића 5

Телефон: 011/2412-922; Телефакс: 011/ 2411-260

Број страна: 31 • Тираж: 30