

## Издате грађевинске дозволе у Републици Србији<sup>1</sup> у новембру 2008.

### – Претходни резултати –

Према броју дозвола које су издате у новембру 2008, пријављена је изградња 1508 станова с просечном површином 69,7 m<sup>2</sup>. Број станова, према издатим дозволама, већи је за 2,5% него у новембру 2007. Од укупног броја станова у стамбеним зградама, 12,4% станова биће грађено у зградама с једним станом, с просечном површином 122,5 m<sup>2</sup>, а 82,0% станова биће грађено у зградама с три и више станова, и њихова просечна површина биће знатно мања и износиће 58,8 m<sup>2</sup>.

У новембру 2008. издате су 1004 грађевинске дозволе, што је за 5,5% више у односу на новембар претходне године, док је тај број у периоду од јануара до новембра 2008. мањи за 3,2% у односу на исти период у 2007. Индекс предвиђене вредности у новембру 2008. већи је за 21,0% у односу на новембар 2007.

Посматрано према врсти грађевина, у новембру 2008. издато је 77,5% дозвола за зграде и 22,5% за остале грађевине. Ако се посматрају само зграде, 71,6% односи се на стамбене и 28,4% на нестамбене зграде, док се код осталих грађевина највећи део односи на цевоводе, комуникационе и електричне водове, чак 74,8%.

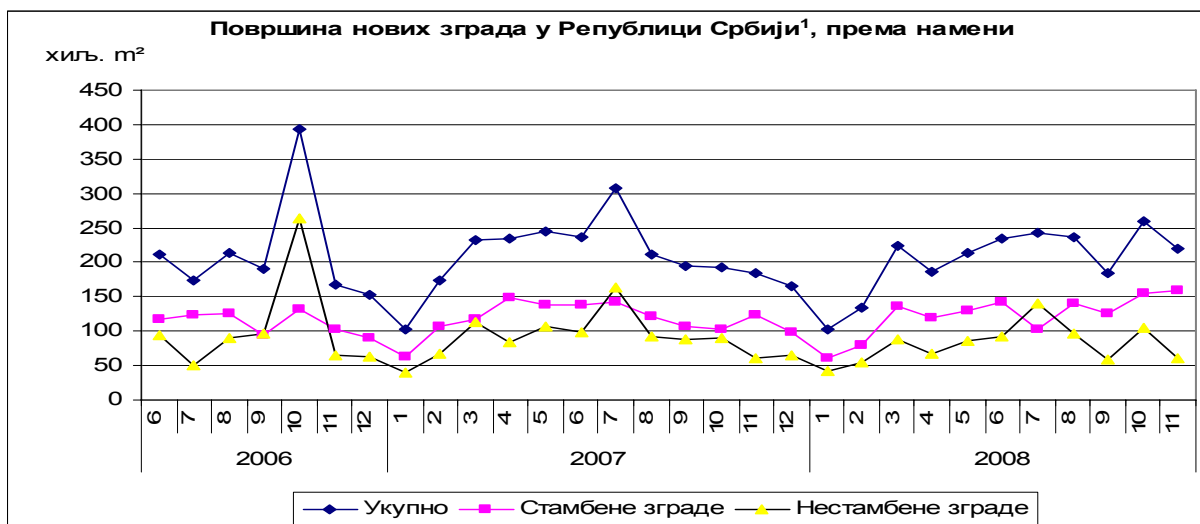
Предвиђена вредност радова новоградње у новембру 2008. износи 79,6% од укупне предвиђене вредности радова. Највећа грађевинска активност, посматрано према окрузима, забележена је у Јужнобанатском округу и износи 23,7% од предвиђене вредности радова новоградње. Затим следи град Београд, 12,3%, Јужнобачки округ, 11,1%, и Сремски, 7,3%, док се учешћа осталих округа крећу од 0,1% до 5,0%.

Поред ових података, корисницима стоје на располагању детаљни месечни подаци из ове области на нашем веб сајту [www.stat.gov.rs](http://www.stat.gov.rs) (област Грађевинарство и базе података).

### 1. Индекси издатих грађевинских дозвола у Републици Србији<sup>1</sup>

	$\frac{I-XI\ 2008}{I-XI\ 2007}$	$\frac{XI\ 2008}{X\ 2008}$	$\frac{XI\ 2008}{XI\ 2007}$	$\frac{XI\ 2008}{\bar{\emptyset}\ 2007}$
Укупно				
Број	96,8	93,6	105,5	110,1
Предвиђена вредност радова	93,8	93,5	121,0	105,4
Зграде				
Број	98,8	93,6	104,9	108,7
Предвиђена вредност радова	89,1	102,6	116,8	101,5
Површина	96,7	85,2	119,2	105,8
Запремина	95,7	78,9	116,0	103,2
Остале грађевине				
Број	89,4	93,4	107,6	115,9
Предвиђена вредност радова	109,2	74,8	134,9	118,3
Станови				
Број	101,2	78,1	102,5	109,2
Корисна површина	102,2	86,8	111,2	114,7

<sup>1</sup> Без података за Косово и Метохију.



<sup>1</sup> Без података за Косово и Метохију.

## Напомене уз објављене податке

Исказани подаци прикупљају се у оквиру месечног истраживања о грађевинским дозволама. Извештај попуњавају министарство надлежно за послове грађевинарства, надлежни органи аутономне покрајине, града, и општине, који, према Закону о планирању и изградњи („Службени гласник Републике Србије“, бр. 47/2003, чл. 89), издају одобрења за изградњу, пријаве почетка радова и употребне дозволе.

У оквиру овог истраживања појмом „грађевинска дозвола“ обједињују се два документа које издају надлежни органи: одобрење за изградњу и пријава почетка радова.

Обухватају се дозволе за све врсте грађевина описаних у Класификацији врста грађевина, тј. за зграде и остале грађевине, и приказују се по територијама на којима се изводе планирани радови у земљи.

Подаци о издатим грађевинским дозволама показују будуће кретање грађевинске делатности и омогућавају сагледавање структуре инвестиција како на државном нивоу, тако и на нивоу локалне самоуправе.

**Грађевине** су конструкције спојене с тлом (подземна, надземна градња, као и водоградња) ради чије се градње обављају грађевински радови, а направљене су од грађевинских материјала и готових производа за уградњу. Припрема земље, сејање или сађење, итд., које служе у пољопривредне сврхе, не спадају у грађевинске радове.

**Зграде** су трајне грађевине са кровом и спољним зидовима, изграђене као самосталне употребне целине које пружају заштиту од временских и других спољних утицаја, а намењене су за становање, обављање неке делатности или за смештај и чување животиња, робе, опреме за различите производне и услужне делатности итд.

Зградама се сматрају и грађевине које имају кров али немају (све) зидове (нпр. настрешнице), као и грађевине које су претежно или потпуно смештене испод површине земље (нпр. склоништа, подземне гараже, продавнице и други пословни простор у подземним пролазима и сл.).

**Остале грађевине** су све грађевине који нису зграде: железнице, путеви, мостови, аутопутеви, аеродромске стазе, базени итд.

**Бруто површина зграде (m<sup>2</sup>)** јесте збир површина свих етажа у згради које су обухваћене спољним зидовима, укључујући и дебљину спољних зидова.

**Корисна површина стана** је подна површина мерена унутар спољних зидова стана и представља збир површина свих соба, кухиње, купатила, нужника и осталих помоћних просторија у саставу стана.

**Предвиђена вредност радова** представља планирану вредност радова на грађевини.

Детаљна методолошка објашњења овог истраживања налазе се у едицији РЗСС Методологије и стандарди: Месечна истраживања о грађевинским дозволама, свеска бр. 22, и Класификација врста грађевина, свеска бр. 15.

Издаје и штампа: Републички завод за статистику Србије, Београд, Милана Ракића 5  
 Телефон: 2412-922 (централа) • Телефакс: 2411- 260 • www.stat.gov.rs  
 Одговара: др Драган Вукмировић, директор  
 Тираж: 150 • Периодика излажења: месечна