

САОПШТЕЊЕ

број 169 • год. LVIII, 27.06.2008.

Статистика становништва

СН50

СРБ 169 СН50 270608

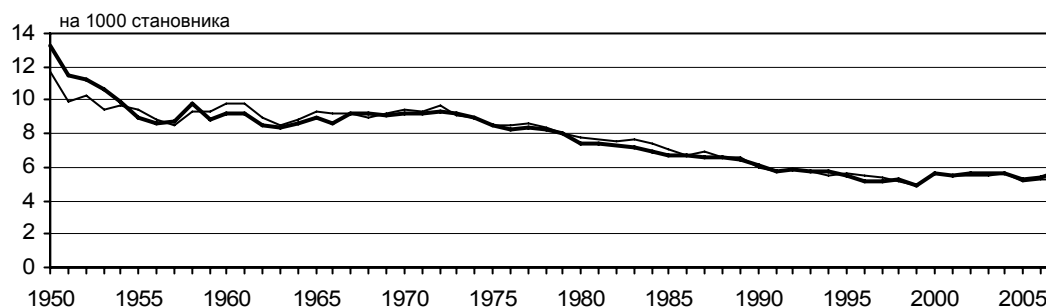
Закључени и разведени бракови у Републици Србији, 2007.

У овом саопштењу РЗС Србије објављује основне податке о браковима закљученим у 2007. години према: старости младожење и невесте, браку по реду, ранијем брачном стању, активности, школској спреми и националности, као и основне податке о браковима разведеним у 2007. години према: старости мужа и жене, браку по реду, ранијем брачном стању, трајању брака, броју издржаване деце и коме су деца додељена после развода брака.

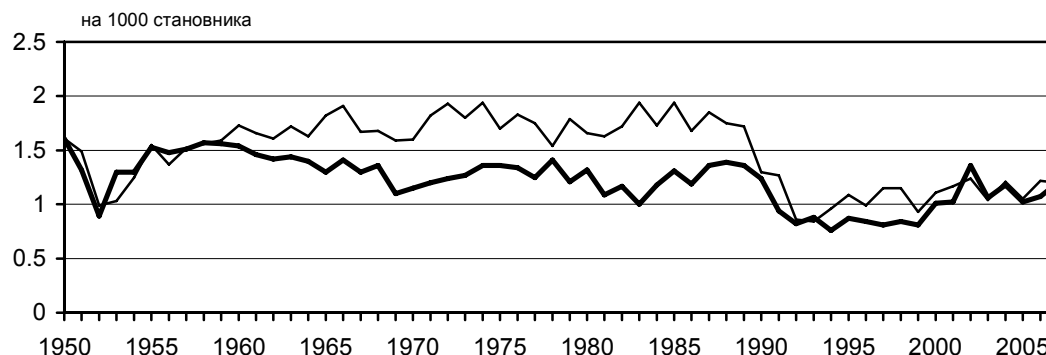
Ради потпунијег сагледавања кретања ових појава дати су и основни показатељи за 1991, и за период 2002-2007. (подаци за Републику Србију исказују се без података за Косово и Метохију). Сви релевантни показатељи израчунати су на основу процењеног броја становника средином године, а према концепту сталног становништва из пописа 2002. године.

Статистика закључених бракова обухвата бракове који су закључени према важећим законским прописима о закључењу брака, а који су уписани у матичну књигу венчаних, док статистика разведених бракова обухвата правоснажно разведене, поништене и за неважеће проглашене бракове.

Закључени бракови у периоду 1950 - 2007.



Разведени бракови у периоду 1950 - 2007.



— Централна Србија — Војводина

1. Основни показатељи о закљученим браковима у 1991. и у периоду 2002-2007.

	1991	2002	2003	2004	2005	2006	2007
Република Србија							
Закључени бракови – укупно	45145	41947	41914	42030	38846	39756	41083
Закључени бракови на 1000 становника	5,94	5,58	5,56	5,63	5,22	5,36	5,57
Просечна старост при закључењу брака							
Младожење	29,75	31,79	31,68	32,11	32,01	32,21	32,47
Невесте	25,97	27,83	27,93	28,33	28,20	28,42	28,71
Закључени први бракови – укупно	39382	34047	34128	33921	31790	32507	33627
Просечна старост при закључењу првог брака							
Младожење	27,68	28,74	28,81	29,07	29,08	29,28	29,57
Невесте	23,80	25,28	25,50	25,74	25,75	26,00	26,28
Централна Србија							
Закључени бракови – укупно	33698	30775	30787	30694	28413	29255	30490
Закључени бракови на 1000 становника	6,06	5,62	5,62	5,64	5,23	5,41	5,66
Просечна старост при закључењу брака							
Младожење	29,71	31,65	31,56	32,02	31,88	32,09	32,32
Невесте	25,82	27,68	27,77	28,20	28,04	28,27	28,53
Закључени први бракови – укупно	29761	25180	25219	24903	23501	24161	25172
Просечна старост при закључењу првог брака							
Младожење	27,78	28,77	28,87	29,12	29,16	29,36	29,60
Невесте	23,91	25,28	25,50	25,74	25,79	26,04	26,28
Војводина							
Закључени бракови – укупно	11447	11172	11127	11336	10433	10501	10593
Закључени бракови на 1000 становника	5,63	5,47	5,40	5,61	5,18	5,24	5,32
Просечна старост при закључењу брака							
Младожење	29,88	32,17	31,99	32,34	32,39	32,55	32,91
Невесте	26,33	28,25	28,35	28,68	28,63	28,82	29,22
Закључени први бракови – укупно	9621	8867	8909	9018	8289	8346	8455
Просечна старост при закључењу првог брака							
Младожење	27,25	28,64	28,63	28,92	28,87	29,05	29,48
Невесте	23,66	25,27	25,50	25,75	25,64	25,89	26,29

2. Закључени бракови према старости младожење и невесте, 2007.

	Република Србија		
	укупно	централна Србија	Војводина
Закључени бракови – укупно	41083	30490	10593
<i>Старост младожење</i>			
16-19	442	335	107
20-24	6622	4917	1705
25-29	14067	10391	3676
30-34	9738	7380	2358
35-39	3990	3033	957
40-44	1971	1446	525
45-49	1276	938	338
50-54	883	605	278
55-59	745	513	232
60-64	384	269	115
65 и више	855	578	277
Непознато	110	85	25
<i>Старост невесте</i>			
16-19	3496	2709	787
20-24	12390	9142	3248
25-29	12586	9284	3302
30-34	6209	4793	1416
35-39	2226	1669	557
40-44	1203	873	330
45-49	914	627	287
50-54	810	543	267
55-59	498	332	166
60-64	189	113	76
65 и више	316	211	105
Непознато	246	194	52

3. Закључени бракови према ранијем брачном стању младожење и невесте, 2007.

Раније брачно стање невесте	Раније брачно стање младожење			
	укупно	неожењен	удовац	разведен
Република Србија				
Укупно	41083	35386	786	4911
Неудата	36013	33627	183	2203
Удовица	588	131	228	229
Разведена	4482	1628	375	2479
Централна Србија				
Укупно	30490	26356	533	3601
Неудата	26972	25172	142	1658
Удовица	375	82	147	146
Разведена	3143	1102	244	1797
Војводина				
Укупно	10593	9030	253	1310
Неудата	9041	8455	41	545
Удовица	213	49	81	83
Разведена	1339	526	131	682

4. Закључени бракови према браку по реду младожење и невесте, 2007.

Брак по реду невесте	Брак по реду младожење			
	укупно	први	други	трећи и више
Република Србија				
Укупно	41083	35386	5034	663
Први	36013	33627	2229	157
Други	4611	1642	2618	351
Трећи и више	459	117	187	155
Централна Србија				
Укупно	30490	26356	3681	453
Први	26972	25172	1681	119
Други	3225	1115	1876	234
Трећи и више	293	69	124	100
Војводина				
Укупно	10593	9030	1353	210
Први	9041	8455	548	38
Други	1386	527	742	117
Трећи и више	166	48	63	55

5. Закључени бракови према националности, школској спреми и активности младожење и невесте, 2007.

	Република Србија		
	укупно	централна Србија	Војводина
Закључени бракови - укупно	41083	30490	10593
<i>Националност</i>			
Супружници исте националности	37376	28985	8391
Супружници различите националности	3707	1505	2202
<i>Школска спрема</i>			
Супружници исте школске спреме	27493	20591	6902
Младожења има вишу школску спрему од невесте	6720	4999	1721
Младожења има нижу школску спрему од невесте	6870	4900	1970
<i>Активност ¹⁾</i>			
Младожења и невеста – активна лица која обављају занимање	17924	13078	4846
Супружници истих група занимања	6042	4663	1379
Младожења и невеста – издржавана лица	412	345	67
Младожења – активно лице које обавља занимање, невеста – издржавано лице	5513	4006	1507
Младожења – издржавано лице, невеста – активно лице које обавља занимање	252	168	84
У %			
<i>Националност</i>			
Супружници исте националности	90,98	95,06	79,21
Супружници различите националности	9,02	4,94	20,79
<i>Школска спрема</i>			
Супружници исте школске спреме	66,92	67,53	65,18
Младожења има вишу школску спрему од невесте	16,36	16,40	16,25
Младожења има нижу школску спрему од невесте	16,72	16,07	18,57
<i>Активност ¹⁾</i>			
Младожења и невеста – активна лица која обављају занимање	43,63	42,89	45,75
Супружници истих група занимања	14,71	15,29	13,02
Младожења и невеста – издржавана лица	1,00	1,13	0,63
Младожења – активно лице које обавља занимање, невеста – издржавано лице	13,42	13,14	14,23
Младожења – издржавано лице, невеста – активно лице које обавља занимање	0,61	0,55	0,79

¹⁾ Закључени бракови према изабраној активности младожење и невесте.

6. Основни показатељи о разведеним браковима у 1991. и у периоду 2002-2007.

	1991	2002	2003	2004	2005	2006	2007
	Република Србија						
Разведени бракови - укупно	8018	9982	7938	8845	7661	8204	8622
Разведени бракови на 1000 становника	1,06	1,33	1,05	1,19	1,03	1,11	1,17
Разведени бракови на 1000 закључених бракова	177,60	237,97	189,39	210,44	197,21	206,36	209,87
Просечна старост при разводу брака							
Мужа	38,95	40,82	40,68	41,00	41,57	41,32	41,70
Жене	35,65	37,36	37,28	37,63	37,97	37,70	38,06
	Централна Србија						
Разведени бракови - укупно	5459	7449	5787	6396	5537	5765	6182
Разведени бракови на 1000 становника	0,98	1,36	1,06	1,18	1,02	1,07	1,15
Разведени бракови на 1000 закључених бракова	162,00	242,05	187,97	208,38	194,87	197,06	202,76
Просечна старост при разводу брака							
Мужа	38,84	40,68	40,62	40,76	41,62	41,18	41,75
Жене	35,47	37,27	37,23	37,45	37,96	37,59	38,01
	Војводина						
Разведени бракови - укупно	2559	2533	2151	2449	2124	2439	2440
Разведени бракови на 1000 становника	1,26	1,24	1,04	1,21	1,05	1,22	1,23
Разведени бракови на 1000 закључених бракова	223,55	226,73	193,31	216,04	203,58	232,26	230,34
Просечна старост при разводу брака							
Мужа	39,09	41,23	40,84	41,61	41,43	41,65	41,58
Жене	35,85	37,65	37,43	38,08	37,98	37,96	38,19

7. Разведени бракови према старости мужа и жене, 2007.

	Република Србија		
	укупно	централна Србија	Војводина
Разведени бракови – укупно	8622	6182	2440
<i>Старост мужа</i>			
16-19	13	11	2
20-24	226	176	50
25-29	905	635	270
30-34	1526	1102	424
35-39	1547	1071	476
40-44	1311	921	390
45-49	1169	841	328
50-54	856	643	213
55-59	505	358	147
60-64	204	148	56
65 и више	278	202	76
Непознато	82	74	8
<i>Старост жене</i>			
16-19	61	50	11
20-24	664	479	185
25-29	1371	984	387
30-34	1658	1187	471
35-39	1441	1032	409
40-44	1251	847	404
45-49	821	604	217
50-54	624	470	154
55-59	355	255	100
60-64	113	81	32
65 и више	131	83	48
Непознато	132	110	22

8. Разведени бракови према ранијем брачном стању мужа и жене, 2007.

Раније брачно стање жене	Раније брачно стање мужа			
	укупно	неожењен	удовац	разведен
Република Србија				
Укупно	8622	7678	103	841
Неудата	7711	7346	13	352
Удовица	90	21	40	29
Разведена	821	311	50	460
Централна Србија				
Укупно	6182	5565	71	546
Неудата	5615	5386	9	220
Удовица	61	12	27	22
Разведена	506	167	35	304
Војводина				
Укупно	2440	2113	32	295
Неудата	2096	1960	4	132
Удовица	29	9	13	7
Разведена	315	144	15	156

9. Разведени бракови према браку по реду мужа и жене, 2007.

Брак по реду жене	Брак по реду мужа			
	укупно	први	други	трећи и више
Република Србија				
Укупно	8622	7678	845	99
Први	7711	7346	326	39
Други	816	305	471	40
Трећи и више	95	27	48	20
Централна Србија				
Укупно	6182	5565	548	69
Први	5615	5386	203	26
Други	516	167	319	30
Трећи и више	51	12	26	13
Војводина				
Укупно	2440	2113	297	30
Први	2096	1960	123	13
Други	300	138	152	10
Трећи и више	44	15	22	7

**10. Разведени бракови према трајању брака, броју издржаване деце
и коме су деца додељена, 2007.**

	Република Србија		
	укупно	централна Србија	Војводина
Разведени бракови – укупно	8622	6182	2440
<i>Трајање брака</i>			
Испод 1 године	375	284	91
1-4	1973	1443	530
5-9	1884	1365	519
10-14	1408	997	411
15-19	1173	812	361
20-24	836	564	272
25 и више година	973	717	256
<i>Просечно трајање брака</i>	12,4	12,3	12,6
<i>Број издржаване деце</i>			
Без деце	3849	2816	1033
Једно	2648	1819	829
Двоје	1817	1313	504
Троје	239	179	60
Четворо	50	39	11
Петоро	18	15	3
Шесторо	1	1	-
Седморо и више	-	-	-
<i>Коме су деца додељена</i>			
Нема издржаване деце	3849	2816	1033
Мужу	772	577	195
Жени	3713	2576	1137
Мужу и жени	264	196	68
Другим лицима	12	8	4
Установи	4	3	1
Остало	8	6	2
		у %	
<i>Трајање брака</i>			
Испод 1 године	4,35	4,59	3,73
1-4	22,88	23,35	21,72
5-9	21,85	22,08	21,27
10-14	16,33	16,13	16,84
15-19	13,60	13,13	14,80
20-24	9,70	9,12	11,15
25 и више година	11,29	11,60	10,49
<i>Број издржаване деце</i>			
Без деце	44,65	45,55	42,34
Једно	30,71	29,42	33,97
Двоје	21,07	21,24	20,66
Троје	2,77	2,90	2,46
Четворо	0,58	0,63	0,45
Петоро	0,21	0,24	0,12
Шесторо	0,01	0,02	-
Седморо и више	-	-	-
<i>Коме су деца додељена</i>			
Нема издржаване деце	44,64	45,55	42,34
Мужу	8,95	9,33	7,99
Жени	43,07	41,67	46,60
Мужу и жени	3,06	3,17	2,79
Другим лицима	0,14	0,13	0,16
Установи	0,05	0,05	0,04
Остало	0,09	0,10	0,08

11. Основни показатељи о закљученим и разведеним браковима, 2007.

Управни округ Град Општина	Закључени бракови		Разведени бракови		
	укупно	на 1000 становника	укупно	на 1000 становника	на 1000 закључених
РЕПУБЛИКА СРБИЈА	41083	5,57	8622	1,17	209,87
Централна Србија	30490	5,66	6182	1,15	202,76
Војводина	10593	5,32	2440	1,23	230,34
Град Београд	10003	6,21	1935	1,20	193,44
Барајево	158	6,28	21	0,84	132,91
Вождовац	986	6,38	277	1,79	280,93
Врачар	390	6,98	77	1,38	197,44
Гроцка	453	5,68	81	1,01	178,81
Звездара	777	5,53	134	0,95	172,46
Земун	955	6,08	147	0,94	153,93
Лазаревац	363	6,15	110	1,86	303,03
Младеновац	294	5,65	88	1,69	299,32
Нови Београд	1403	6,40	273	1,25	194,58
Обреновац	418	5,84	73	1,02	174,64
Палилула	1056	6,46	197	1,21	186,55
Раковица	612	5,96	65	0,63	106,21
Савски Венац	309	7,57	37	0,91	119,74
Сопот	116	5,74	18	0,89	155,17
Стари Град	435	8,17	100	1,88	229,89
Сурчин	239	6,03	26	0,66	108,79
Чукарица	1039	5,89	211	1,20	203,08
Северно-бачки	1043	5,36	322	1,65	308,72
Бачка Топола	172	4,77	34	0,94	197,67
Мали Иђош	64	5,01	5	0,39	78,13
Суботица	807	5,54	283	1,94	350,68
Средње-банатски	1008	5,10	333	1,69	330,36
Житиште	84	4,50	28	1,50	333,33
Зрењанин	700	5,49	247	1,94	352,86
Нова Црња	35	3,09	7	0,62	200,00
Нови Бечеј	122	4,83	38	1,50	311,48
Сечањ	67	4,50	13	0,87	194,03
Северно-банатски	750	4,77	262	1,67	349,33
Ада	100	5,50	41	2,25	410,00
Кањижа	138	5,19	39	1,47	282,61
Кикинда	291	4,60	88	1,39	302,41
Нови Кнежевац	55	4,59	19	1,59	345,45
Сента	123	5,03	51	2,09	414,63
Чока	43	3,40	24	1,90	558,14
Јужно-банатски	1472	4,81	434	1,42	294,84
Алибунар	83	3,84	31	1,43	373,49
Бела Црква	98	5,16	15	0,79	153,06
Вршац	295	5,54	86	1,61	291,53
Ковачица	133	4,95	34	1,27	255,64
Ковин	143	3,90	20	0,55	139,86
Опово	46	4,28	13	1,21	282,61
Панчево	629	5,00	220	1,75	349,76
Планиште	45	3,69	15	1,23	333,33
Западно-бачки	1000	4,98	227	1,13	227,00
Апатин	152	4,92	32	1,04	210,53
Кула	218	4,74	48	1,04	220,18
Оџаци	179	5,51	10	0,31	55,87
Сомбор	451	4,92	137	1,50	303,77

11. Основни показатели о закљученим и разведеним браковима, 2007. (наставак)

Управни округ Град Општина	Закључени бракови		Разведени бракови		
	укупно	на 1000 становника	укупно	на 1000 становника	на 1000 закључених
Јужно-бачки	3642	6,04	577	0,96	158,43
Бач	73	4,78	20	1,31	273,97
Бачка Паланка	335	5,76	71	1,22	211,94
Бачки Петровац	76	5,39	7	0,50	92,11
Беоцин	91	5,79	5	0,32	54,95
Бечеј	206	5,24	84	2,14	407,77
Врбас	257	5,81	56	1,27	217,90
Жабалъ	138	5,16	12	0,45	86,96
Нови Сад – град	2039	6,39	236	0,74	115,74
Србобран	96	5,64	30	1,76	312,50
Сремски Карловци	52	5,92	5	0,57	96,15
Темерин	176	6,23	37	1,31	210,23
Тител	103	6,26	14	0,85	135,92
Сремски	1678	5,06	285	0,86	169,85
Инђија	263	5,37	53	1,08	201,52
Ириг	58	5,00	3	0,26	51,72
Пећинци	89	4,04	12	0,54	134,83
Рума	272	4,71	52	0,90	191,18
Сремска Митровица	476	5,72	89	1,07	186,97
Стара Пазова	334	4,64	22	0,31	65,87
Шид	186	5,11	54	1,48	290,32
Мачвански	1720	5,43	366	1,15	212,79
Богатић	118	3,74	38	1,20	322,03
Владимирци	82	4,29	1	0,05	12,20
Коцељева	65	4,44	20	1,37	307,69
Крупањ	93	4,97	13	0,69	139,78
Лозница	468	5,57	132	1,57	282,05
Љубовија	74	4,76	7	0,45	94,59
Мали Зворник	64	4,80	2	0,15	31,25
Шабац	756	6,30	153	1,28	202,38
Колубарски	922	5,01	154	0,84	167,03
Ваљево	490	5,20	48	0,51	97,96
Лајковац	97	6,02	20	1,24	206,19
Љиг	57	4,22	23	1,70	403,51
Мионица	75	4,80	17	1,09	226,67
Осечина	43	3,08	12	0,86	279,07
Уб	160	5,22	34	1,11	212,50
Подунавски	1013	4,92	236	1,15	232,97
Велика Плана	157	3,64	41	0,95	261,15
Смедерево	634	5,82	143	1,31	225,55
Смедеревска Паланка	222	4,13	52	0,97	234,23
Браничевски	844	4,35	298	1,54	353,08
Велико Градиште	84	4,23	15	0,75	178,57
Голубац	36	3,89	3	0,32	83,33
Жабари	29	2,36	16	1,30	551,72
Жагубица	38	2,71	19	1,35	500,00
Кучево	77	4,40	41	2,34	532,47
Мало Црниће	46	3,52	15	1,15	326,09
Петровац	161	4,89	67	2,04	416,15
Пожаревац	373	4,97	122	1,63	327,08
Шумадијски	1694	5,79	272	0,93	160,57
Аранђеловац	277	5,88	76	1,61	274,37
Баточина	70	5,95	14	1,19	200,00
Кнић	54	3,58	6	0,40	111,11
Крагујевац – град	1081	6,19	140	0,80	129,51
Лапово	38	4,84	7	0,89	184,21
Рача	60	5,01	3	0,25	50,00
Топола	114	4,77	26	1,09	228,07

11. Основни показатели о закљученим и разведеним браковима, 2007. (наставак)

Управни округ Град Општина	Закључени бракови		Разведени бракови		
	укупно	на 1000 становника	укупно	на 1000 становника	на 1000 закључених
Поморавски	1141	5,19	283	1,29	248,03
Деспотовац	119	4,97	47	1,96	394,96
Јагодина	371	5,29	104	1,48	280,32
Параћин	313	5,50	56	0,98	178,91
Рековац	31	2,56	10	0,82	322,58
Свилајнац	129	5,24	33	1,34	255,81
Ђуприја	178	5,52	33	1,02	185,39
Борски	742	5,44	388	2,84	522,91
Бор	265	5,09	125	2,40	471,70
Кладово	130	5,81	51	2,28	392,31
Мајданпек	96	4,51	56	2,63	583,33
Неготин	251	6,16	156	3,83	621,51
Зајечарски	566	4,42	227	1,77	401,06
Бољевац	65	4,55	26	1,82	400,00
Зајечар	310	4,94	127	2,02	409,68
Књажевац	111	3,30	54	1,60	486,49
Сокобања	80	4,61	20	1,15	250,00
Златиборски	1746	5,78	277	0,92	158,65
Ариље	94	4,88	16	0,83	170,21
Бајина Башта	149	5,31	37	1,32	248,32
Косјерић	66	5,09	13	1,00	196,97
Нова Варош	60	3,21	13	0,70	216,67
Пожега	164	5,33	18	0,59	109,76
Прибој	151	5,28	24	0,84	158,94
Пријеполје	303	7,60	39	0,98	128,71
Сјеница	216	7,73	39	1,39	180,56
Ужице	457	5,66	69	0,86	150,98
Чајетина	86	5,61	9	0,59	104,65
Моравички	1146	5,24	195	0,89	170,16
Горњи Милановац	237	5,19	56	1,23	236,29
Ивањица	166	4,90	20	0,59	120,48
Лучани	86	3,77	20	0,88	232,56
Чачак	657	5,65	99	0,85	150,68
Рашки	2167	7,28	309	1,04	142,59
Врњачка Бања	134	5,07	49	1,85	365,67
Краљево	685	5,71	152	1,27	221,90
Нови Пазар	799	8,51	46	0,49	57,57
Рашка	144	5,58	15	0,58	104,17
Тутин	405	12,82	47	1,49	116,05
Расински	1271	5,11	158	0,63	124,31
Александровац	122	4,38	22	0,79	180,33
Брус	79	4,54	5	0,29	63,29
Варварин	92	4,88	13	0,69	141,30
Крушевац	720	5,59	65	0,50	90,28
Трстеник	206	4,47	50	1,09	242,72
Ћићевац	52	5,20	3	0,30	57,69
Нишавски	1999	5,30	558	1,48	279,14
Град Ниш	1471	5,77	447	1,75	303,87
Медиана	588	6,64	232	2,62	394,56
Нишка Бања	83	5,42	14	0,91	168,67
Палилула	382	5,19	95	1,29	248,69
Пантелеј	231	5,33	57	1,31	246,75
Црвени Крст	187	5,49	49	1,44	262,03
Алексинач	250	4,59	66	1,21	264,00
Гаџин Хан	33	3,58	2	0,22	60,61
Дољевац	93	5,06	21	1,14	225,81
Мерошина	67	4,77	2	0,14	29,85
Ражањ	36	3,63	15	1,51	416,67
Сврљиг	49	3,07	5	0,31	102,04

11. Основни показатели о закљученим и разведеним браковима, 2007. (наставак)

Управни округ Град Општина	Закључени бракови		Разведени бракови		
	укупно	на 1000 становника	укупно	на 1000 становника	на 1000 закључених
Топлички	421	4,34	42	0,43	99,76
Блаце	40	3,13	7	0,55	175,00
Житорађа	31	1,76	5	0,28	161,29
Куршумлија	90	4,52	15	0,75	166,67
Прокупље	260	5,56	15	0,32	57,69
Пиротски	376	3,81	112	1,13	297,87
Бабушница	49	3,54	7	0,51	142,86
Бела Паланка	44	3,36	10	0,76	227,27
Димитровград	42	3,90	1	0,09	23,81
Пирот	241	3,95	94	1,54	390,04
Јабланички	1124	4,85	192	0,83	170,82
Бојник	51	4,21	10	0,83	196,08
Власотинце	180	5,67	22	0,69	122,22
Лебане	91	3,84	16	0,68	175,82
Лесковац	745	4,90	132	0,87	177,18
Медвеђа	50	4,83	12	1,16	240,00
Црна Трава	7	3,66	-	-	-
Пчињски	1595	6,96	180	0,79	112,85
Босилеград	25	2,85	5	0,57	200,00
Бујановац	349	7,72	37	0,82	106,02
Владичин Хан	131	5,79	2	0,09	15,27
Врање	551	6,33	48	0,55	87,11
Прешево	399	10,27	79	2,03	197,99
Сурдулица	118	5,63	9	0,43	76,27
Трговиште	22	3,87	-	-	-

Издаје и штампа: Републички завод за статистику Србије, Београд, Милана Ракића 5
Телефон: 2412-922 (централа) • Телефакс: 2411- 260 • www.statserb.sr.gov.yu
Одговара: др Драган Вукмировић, директор
Тираж: 250 • Периодика излагања: годишња