

ТАБЛИЦЕ ФЕРТИЛИТЕТА
ЖЕНСКОГ СТАНОВНИШТВА РЕПУБЛИКЕ СРБИЈЕ
за периоде: 1952-1954, 1960-1962, 1970-1972,
1980-1982, 1990-1992. и 2001-2003.

3

ТАБЛИЦЕ ФЕРТИЛИТЕТА ЖЕНСКОГ СТАНОВНИШТВА РЕПУБЛИКЕ СРБИЈЕ
за периоде: 1952-1954, 1960-1962, 1970-1972, 1980-1982, 1990-1992. и 2001-2003.

Издавач:

Републички завод за статистику Србије
Београд, Милана Ракића бр. 5

За издавача:

Др Драган Вукмировић, директор

Приликом коришћења података објављених у овој публикацији
обавезно је навођење извора.

CIP – Каталогизација у публикацији
Народна библиотека Србије, Београд

31:612.663(497.11)"1952/2003"

СТАНОЈКОВИЋ, Сузана

Таблице фертилитета женског становништва
Републике Србије : за периоде : 1952-1954,
1960-1962, 1970-1972, 1980-1982, 1990-1992. и
2001-2003. / [израда пројекта Сузана
Станојковић] . - Београд : Републички завод
за статистику Србије, 2007 (Београд :
Републички завод за статистику Србије). - 51
стр. : граф. прикази ; 30 ст. -
(Становништво Србије / Републички завод за
статистику Србије ; 3, ISSN 1452-0575)

На врху стране насл. стр. : Република Србија. -
Податак о аутору преузет из колофона. -
Тираж 200. - Стр. 3: Предговор / Драган
Вукмировић. - Напомене уз текст.

ISBN 978-86-84433-65-9

а) Фертилитет - Жене - Србија - 1952-2003 -
Статистика
COBISS.SR-ID 141729548

ПРЕДГОВОР

У овој публикацији Републички завод за статистику објављује Таблице фертилитета женског становништва за период 2001-2003, и то за Републику Србију, централну Србију и Војводину. Публикација садржи, осим поменутих, и таблице фертилитета за претходне пописне периоде: 1952-1954, 1960-1962, 1970-1972, 1980-1982. и 1990-1992, на општем и регионалном нивоу.

Имајући у виду да Попис становништва, домаћинства и станова 2002. године није спроведен у АП Косово и Метохија, као и то да се од 1997. године не располаже ни витално-статистичким подацима за ову покрајину, детаљне таблице фертилитета за Републику Србију израђене су без података за Косово и Метохију.

Таблице фертилитета садрже: табеларни, графички и аналитички приказ (специфични демографски индикатори: вероватноћа плодности жена у репродуктивном периоду према навршеним годинама старости, очекивани број деце по старости и на крају фертилног периода а на бази кумулатива, удео концентрације рађања, стопе репродукције, индексне промене) кретања фертилитета становништва у последњих 50 година.

Ради остваривања континуитета, као и територијалне и аналитичке упоредивости података, а имајући у виду да су до сада објављене таблице фертилитета за периоде: 1960-1962, 1970-1972. и 1980-1982, и то за СФРЈ, СР и САП (Савезни завод за статистику), јавила се потреба за израдом овако детаљне публикације.

Београд, 2007.

Директор
Др Драган Вукмировић

САДРЖАЈ

Предговор	3
Увод	7
Методологија израде таблица фертилитета	8
1. Извори података	8
2. Средње специфичне стопе фертилитета (f_x)	8
3. Очекивани број деце (D_x)	9
4. Кумулатив стопа фертилитета (a_x) и очекиваног броја деце (b_x)	9
5. Бруто (R) и нето (R_0) стопа репродукције	9
6. Графиони	10
7. Примењени симболи са објашњењима	10
Кретање средњих специфичних стопа фертилитета и очекиваног броја деце према таблицама фертилитета 1952-1954, 1960-1962, 1970-1972, 1980-1982, 1990-1992. и 2001-2003.	
Средње специфичне стопе фертилитета	12
Очекивани број живорођене деце до одређене старости жене	18
Бруто и нето стопа репродукције женског становништва	19
Табеларни део:	
Таблице фертилитета женског становништва Републике Србије, 2001-2003.	22
Таблице фертилитета женског становништва централне Србије, 2001-2003.	23
Таблице фертилитета женског становништва Војводине, 2001-2003.	24
Таблице фертилитета женског становништва Републике Србије, 1990-1992.	26
Таблице фертилитета женског становништва централне Србије, 1990-1992.	27
Таблице фертилитета женског становништва Војводине, 1990-1992.	28
Таблице фертилитета женског становништва Републике Србије, 1980-1982.	30
Таблице фертилитета женског становништва централне Србије, 1980-1982.	31
Таблице фертилитета женског становништва Војводине, 1980-1982.	32
Таблице фертилитета женског становништва Републике Србије, 1970-1972.	34
Таблице фертилитета женског становништва централне Србије, 1970-1972.	35
Таблице фертилитета женског становништва Војводине, 1970-1972.	36
Таблице фертилитета женског становништва Републике Србије, 1960-1962.	38
Таблице фертилитета женског становништва централне Србије, 1960-1962.	39
Таблице фертилитета женског становништва Војводине, 1960-1962.	40
Таблице фертилитета женског становништва Републике Србије, 1952-1954.	42
Таблице фертилитета женског становништва централне Србије, 1952-1954.	43
Таблице фертилитета женског становништва Војводине, 1952-1954.	44
Графички приказ	45

УВОД

Детаљне таблице фертилитета женског становништва, које поред детаљних таблица морталитета представљају основне демографске таблице, имају за циљ утврђивање вероватноћа рађања, тј. очекиваног броја деце коју ће родити једна жена у одређеној старости.

У изради свих досадашњих таблица фертилита коришћен је метод који се заснива на средњим специфичним стопама фертилитета, што значи да су коришћени подаци пописа становништва и виталне статистике за пописну годину, као и за годину пре и после пописа. Овако израчунате стопе представљају пондерисану аритметичку средину специфичних стопа и дају апроксимацију вероватноћа плодности, односно фертилитета жена по старости. Такође, примена ове методе потпуно задовољава сврхе за које су таблице намењене, а њеном континуираном употребом обезбеђена је упоредивост података.

Поред ове методе, за израду таблица фертилитета могу се користити: класични метод за прецизно израчунавање вероватноћа рађања, који се базира на подацима о броју живорођене деце у току одређеног временског периода за скуп жена исте старости, као и лонгитудинални метод заснован на принципу средњих специфичних стопа фертилитета, базиран на резултатима пописа за женско становништво према навршеним годинама старости и броју живорођене деце. Једино класични метод у потпуности поштује принцип вероватноћа рађања *a posteriori*. Друга два метода обезбеђују апроксимирани вредности сирових вероватноћа рађања.

МЕТОДОЛОГИЈА ИЗРАДЕ ТАБЛИЦА ФЕРТИЛИТЕТА

1. Извори података

Таблице фертилитета женског становништва за период 2001-2003. израђене су на основу резултата Пописа становништва, домаћинстава и станова спроведеног 31. марта 2002. године и резултата природног кретања становништва у 2001, 2002. и 2003. години, при чему су коришћени следећи подаци:

- Број женског становништва према појединачним годинама старости у фертилном периоду 15-49 година ($V_{f,x}$), за 2001, 2002. и 2003. годину из процена становништва према полу и навршеним годинама старости средином године посматрања;
- Број живорођене деце према старости мајке од 15 до 49 година (N_x) из статистичког истраживања о рођеним у 2001, 2002. и 2003. години;
- Број живих за женско становништво од 15 до 50 година старости ($I_{f,x}$) из Таблица морталитета 2001-2003. године, за Републику Србију.

По истом принципу, у изради таблица фертилитета за раније периоде коришћени су подаци за одговарајуће године.

2. Средње специфичне стопе фертилитета (f_x)

Специфичне стопе фертилитета представљају однос између броја живорођене деце коју су родиле мајке старе x година (N_x) и процењеног броја жена старих x година ($V_{f,x}$).

$$f_x = \frac{N_x}{V_{f,x}}$$

Средње специфичне стопе фертилитета представљају однос скупа живорођене деце по старости мајке и скупа женског становништва по старости за пописни период (за годину пре пописа, пописну годину и годину после пописа):

$$f_x = \frac{\sum N_x}{\sum V_{f,x}} = \frac{N_x^{t-1} + N_x^t + N_x^{t+1}}{V_{f,x}^{t-1} + V_{f,x}^t + V_{f,x}^{t+1}}$$

3. Очекивани број деце (D_x)

Очекивани број деце добијен је из средњих стопа фертилитета множењем средњих специфичних стопа фертилитета са средњим бројем живих жена из таблица морталитета за посматрани период. Овај индикатор означава приближан број живорођене деце коју ће скуп од 100000 истовремено рођених жена родити у појединим годинама своје старости, и то под условом да фертилитет и морталитет остану непромењени у односу на вредности на основу којих су рачунате таблице.

Очекивани број деце израчунат је по формули:

$$D_x = \frac{l_x + l_{x+1}}{2} * f_x$$

4. Кумулатив стопа фертилитета (a_x) и очекиваног броја деце (b_x)

Кумулирањем средњих стопа фертилитета добијени су подаци о томе колико ће живорођене деце родити једна жена до одређене старости, ако се не узме у обзир деловање смртности жена по старости:

$$a_x = \sum_{15}^{49} f_x$$

Кумулиране вредности очекиваног броја деце показују колико ће живорођене деце родити једна жена до одређене старости, под условима фертилитета и морталитета из периода на који се таблице односе:

$$b_x = \sum_{15}^{49} \frac{l_x + l_{x+1}}{2 * 10^5} * f_x$$

5. Бруто (R) и нето (R_0) стопа репродукције

Кумулатив стопа фертилитета (a_x) и очекиваног броја деце (b_x) омогућавају и израчунавање бруто и нето стопе репродукције за период на који се таблице фертилитета односе.

Бруто стопа репродукције женског становништва добија се по обрасцу:

$$R = \sum_{15}^{49} \frac{N_{f,x}}{V_{f,x}}$$

а нето стопа репродукције женског становништва по обрасцу:

$$R = \sum_{15}^{49} \frac{N_{f,x}}{V_{f,x}} * \frac{l_x + l_{x+1}}{2 * 10^5}$$

Пошто се у таблицама располаже подацима за укупно живорођену децу према старости мајке (N_x), а не и за живорођену женску децу према старости мајке ($N_{f,x}$), ова вредност се апроксимира (множи са пропорцијом женске у укупној живорођеној деци која износи 0,485), тако да се оцена бруто стопе репродукције добија помоћу обрасца:

$$R = 0,485 \sum_{15}^{49} \frac{N_x}{V_{f,x}} = 0,485 \sum_{15}^{49} f_x$$

а нето стопа репродукције формулом:

$$R_0 = 0,485 \sum_{15}^{49} \frac{N_x}{V_{f,x}} * \frac{l_x + l_{x+1}}{2 * 10^5}$$

односно

$$R_0 = 0,485 \sum_{15}^{49} \frac{l_x + l_{x+1}}{2 * 10^5} * f_x$$

6. Графиони

Графиони су израђени за: средње специфичне стопе фертилитета, кумулатив средњих специфичних стопа фертилитета и очекиваног броја деце.

Сви напред наведени показатељи и графиони налазе се у табеларном делу.

7. Примењени симболи са објашњењима:

f_x – специфична стопа фертилитета по старости

N_x – број живорођене деце према старости мајке

$V_{f,x}$ – број жена старих x година

f_x' – средња специфична стопа фертилитета према навршеним годинама старости жена за пописни период (година пре пописа, пописна година и година после пописа)

$V_{f,x}'$ – средњи број жена у пописном периоду (година пре пописа, пописна година и година после пописа)

N_x' – број живорођене деце у пописном периоду (година пре пописа, пописна година и година после пописа)

l_x – број живих жена из таблица морталитета које су старе x година

- D_x – очекивани број деце коју би родила једна генерација од 100000 живорођене женске деце до старости x
- a_x – кумулатив просечних стопа фертилитета
- b_x – кумулатив очекиваног броја деце на једну жену
- R – бруто стопа репродукције женског становништва која показује колико ће живорођене женске деце у току свог живота имати сада живорођена женска деца, у условима фертилитета по старости из година посматрања, не узимајући у обзир морталитет
- R_0 – нето стопа репродукције женског становништва показује колико ће живорођене женске деце у току свог живота имати сада живорођена женска деца у условима фертилитета и морталитета по старости из године посматрања
- R' – апроксимативна вредност бруто стопе репродукције
- R'_0 – апроксимативна вредност нето стопе репродукције

КРЕТАЊЕ СРЕДЊИХ СПЕЦИФИЧНИХ СТОПА ФЕРТИЛИТЕТА И ОЧЕКИВАНОГ БРОЈА ДЕЦЕ ПРЕМА ТАБЛИЦАМА ФЕРТИЛИТЕТА 1952-1954, 1960-1962, 1970-1972, 1980-1982, 1990-1992. И 2001-2003.

Средње специфичне стопе фертилитета

Кретање средњих специфичних стопа фертилитета показује правилност у односу на старост жена у свим досадашњим таблицама фертилитета. То значи да су стопе релативно ниске код млађих генерација, тј. на почетку фертилног периода, да достигну максимум између 20. и 25. године живота, а затим се смањују, да би на крају фертилног периода биле веома ниске.

Пораст средњих специфичних стопа фертилитета у периоду 1960-1962, у односу на период 1952-1954, остварен је само на почетку фертилног периода, и то од 15. до 19. године живота у централној Србији, односно од 15. до 21. године живота у Војводини. Максималну вредност стопе достигну у 22. години, за разлику од периода 1952-1954, у којем је максимална стопа остварена у 23. години живота.

Такође, у периоду 1970-1972. средње стопе фертилитета бележе пораст на почетку фертилног периода (у односу на период 1960-1962), и то: у централној Србији у старости од 15 до 20 година, а у Војводини само у 15. и 16. години. Максималне вредности стопе достигну у 21. години на обема територијама, за разлику од периода 1960-1962, у ком је максимална стопа остварена у 22. години живота жена.

Највећи пораст стопе фертилита у периоду 1980-1982, у односу на период 1970-1972, остварен је у 15. години и између 20. и 35. године у Војводини, односно између 24. и 31. године у централној Србији. За остале старости, вредности средњих стопа фертилитета су испод нивоа из 1970-1972. Максимална вредност стопе фертилитета остварена је у 23. години у Војводини (померена је за две године унапред), док је у централној Србији, као и у периоду 1970-1972, остварена у 21. години.

У периоду 1990-1992. пораст стопе фертилитета остварен је од 29. до 39. године живота код жена у Војводини, а у централној Србији од 26. до 39. године. Максимална вредност остварена је у Војводини, као и у претходном периоду, у 23. години, док је у централној Србији померена за једну годину унапред (у 22. години).

У периоду 2001-2003, у односу на период 1990-1992, средње стопе фертилитета бележе пораст код жена старих 27 година и више. Максимална вредност стопе померена је за 2 до 3 године према старијим генерацијама, тако да је остварена у 25. години на обема територијама.

**Табела 1. Кретање средњих специфичних стопа фертилитета, 1953-2002.
(на 1000 жена)**

	Старост жене							
	15	20	25	30	35	40	45	49
Република Србија								
1952-1954	3,01	159,32	196,11	110,60	47,59	28,14	4,98	1,49
1960-1962	5,39	154,61	145,68	70,66	26,87	10,39	2,69	0,42
1970-1972	8,13	151,68	117,97	59,11	20,98	6,23	0,67	0,24
1980-1982	8,39	144,77	128,22	60,97	21,24	5,27	0,61	0,09
1990-1992	7,10	120,48	122,27	68,30	22,56	5,28	0,50	0,07
2001-2003	4,76	75,12	111,37	84,71	33,85	8,03	0,46	0,06
Централна Србија								
1952-1954	2,87	158,42	202,74	112,97	50,32	30,15	5,88	1,90
1960-1962	5,61	149,90	144,85	70,94	26,23	11,03	3,39	0,56
1970-1972	8,85	156,05	118,40	59,90	21,40	6,25	0,67	0,27
1980-1982	8,93	143,66	126,95	60,95	21,55	5,50	0,62	0,11
1990-1992	7,25	121,57	121,13	68,83	22,87	5,52	0,53	0,08
2001-2003	4,59	78,08	113,28	87,25	34,72	8,48	0,49	0,06
Војводина								
1952-1954	3,38	162,05	177,31	104,36	41,07	23,59	2,81	0,47
1960-1962	4,81	167,52	147,98	69,83	28,63	8,84	1,18	0,08
1970-1972	6,13	139,21	116,81	56,99	19,82	6,16	0,68	0,17
1980-1982	6,89	140,69	135,92	64,93	20,42	4,62	0,56	0,02
1990-1992	6,66	117,16	125,48	66,80	21,68	4,57	0,40	0,05
2001-2003	5,20	67,48	106,24	77,73	31,63	6,87	0,38	0,06

Индикатор *индексне промене сирових специфичних стопа фертилитета* - према појединачним годинама старости за Републику Србију, централну Србију и Војводину, указује на следеће правилности (табеле 2, 3. и 4):

- У Републици Србији, у периоду 1953-1971, уочава се пораст фертилитета код жена млађих од 20 година, док период 1971-2002. карактерише непрекидан пад фертилитета адолесценткиња и младих жена (до 21 године старости у 1981. години, до 25 година старости у 1991. и до 26 година старости у 2002. години). Пад фертилитета најизраженији је у последњој деценији, када се креће у распону од -7% до -45%.
- Период 1953-1971. одликује пад специфичног фертилитета жена старих 20 година и више, и то пропорционално са старошћу:
 - У периоду 1953-1961. пад је посебно изражен код жена старих 30 година и више, код којих се креће у распону од -36% до -72%;
 - У периоду 1961-1971. пад фертилитета жена старих 20-40 година није интензиван као у претходном периоду, али је интензиван код жена при крају репродуктивног периода (старијих од 40 година).
- Период 1971-1981. карактерише, такође, пад фертилитета, и то жена изнад 30 година старости, период 1981-1991. изнад 40 година старости, док период 1991-2002. карактерише спорадичан пад фертилитета жена старих 45-49 година.

- Код жена у оптималном фертилном периоду, односно жена старих 22-30 година забележен је пораст фертилитета до 9% (максимално) у периоду 1971-1981, код жена старих 26-40 година пораст до 14% у периоду 1981-1991, док је за жене старе 27-44 године карактеристичан најинтензивнији пораст у периоду 1991-2002, који се креће до 55%.
- Промене специфичног фертилитета Републике Србије у периоду 1953-2002. карактерише следеће: фертилитет младих жена (испод 25 година старости) у просеку је преполовљен, код жена старих 25-36 година креће се од -22% до -43%, док је код жена старијих од 36 година негативан раст пропорционалан са старошћу и креће се од -55% до -96%.
- Најинтензивнији пад специфичног фертилитета жена старих 20 година и више, у периоду 1953-1961. и 1961-1971, најзначајнији је у детерминисању опадања општег фертилитета и раних депопулационих тенденција становништва Републике Србије.
- Савремени, неповољни токови специфичног фертилитета жена до 26 година старости који су забележени у периоду 1991-2002, а у корист старијих жена, осликавају нове депопулационе трендове, с једне стране, а упућују и на устаљеност посттранзиционог модела фертилитета и репродукције, с друге стране.
- Прелазак с традиционалног на модерни модел репродукције започео је касних 70-их година, а типичне одлике посттранзиционог модела фертилитета и репродукције својствене су нашем женском становништву у последње две деценије.
- Једно од битних обележја посттранзиционог модела фертилитета, а које подразумева концентрацију рађања од преко 75% код жена до 30 година старости, односно од преко 90% код жена старих до 35 година, присутно је и у 1953. години, како у Републици Србији тако и на посматраним територијама, што се може, преваходно, приписати значајном уделу виших редова рођења.

У периоду 1961-1981. поменути удели концентрације рађања померају се према млађим генерацијама, и то на 28. годину живота жене (75%), односно на 32. годину (90%) у 1961. години, односно на 27. и 32. годину живота жене у 1971. и 1981. години.

У 2002. години, уз очекиван број деце од 1,53 на једну жену на крају репродуктивног периода у Републици Србији (1,57 у централној Србији, 1,45 у Војводини), преко 75% укупног фертилитета оствариле су жене до 30. године, а преко 90% жене до 35. године живота.

Табела 2. Индексне промене средњих специфичних стопа фертилитета у Републици Србији, 1953-2002.

Старост	(%)						
	1961/1953	1971/1961	1981/1971	1991/1981	2002/1991	2002/1953	2002/1981
15	79,07	50,83	3,20	-15,38	-32,96	58,14	-43,27
16	88,40	20,69	-5,85	-26,88	-33,11	4,73	-51,08
17	77,81	4,92	-20,41	-21,06	-42,15	-32,20	-54,33
18	35,36	0,33	-22,33	-18,37	-44,90	-52,56	-55,02
19	14,12	0,18	-11,95	-20,36	-40,28	-52,13	-52,44
20	-2,96	-1,90	-4,56	-16,78	-37,65	-52,85	-48,11
21	-8,36	-5,62	-2,46	-14,92	-33,03	-51,93	-43,02
22	-15,47	-9,98	0,55	-10,53	-29,65	-51,84	-37,06
23	-21,24	-11,59	3,50	-10,68	-22,73	-50,26	-30,98
24	-23,51	-16,62	5,95	-4,94	-17,70	-47,13	-21,76
25	-25,72	-19,02	8,69	-4,64	-8,91	-43,21	-13,14
26	-28,36	-18,86	8,25	3,49	-6,79	-39,30	-3,54
27	-30,44	-17,49	6,30	6,84	2,04	-33,48	9,03
28	-34,67	-18,81	9,41	11,50	7,78	-30,26	20,17
29	-35,21	-15,99	7,63	11,24	13,59	-25,98	26,36
30	-36,11	-16,35	3,15	12,02	24,03	-23,41	38,94
31	-39,49	-15,47	1,92	13,09	32,38	-21,95	49,71
32	-46,50	-12,08	-0,77	10,61	37,70	-28,91	52,32
33	-46,78	-15,61	-3,87	11,53	39,36	-32,91	55,42
34	-50,10	-16,31	-5,10	9,90	49,74	-34,78	64,56
35	-43,54	-21,92	1,24	6,21	50,04	-28,87	59,37
36	-51,35	-21,05	-7,43	6,62	54,77	-41,33	65,01
37	-60,05	-32,39	0,08	8,91	42,82	-57,96	55,54
38	-58,76	-34,35	-4,56	6,23	51,03	-58,55	60,44
39	-53,22	-33,74	-15,62	13,56	51,09	-55,13	71,57
40	-63,08	-40,04	-15,41	0,19	52,08	-71,46	52,37
41	-42,94	-47,47	-8,74	-2,70	38,64	-63,10	34,89
42	-56,67	-61,44	-3,60	-3,73	29,84	-79,87	25,00
43	-36,65	-70,18	-2,99	-1,85	16,35	-79,07	14,20
44	-42,62	-74,76	-0,95	-20,19	33,73	-84,69	6,73
45	-45,98	-75,09	-8,96	-18,03	-8,00	-90,76	-24,59
46	-57,91	-74,44	17,65	-60,00	31,25	-93,35	-47,50
47	-62,41	-77,00	-17,39	0,00	10,53	-92,11	10,53
48	-63,06	-72,41	-25,00	-25,00	-11,11	-94,90	-33,33
49	-71,81	-42,86	-62,50	-22,22	-14,29	-95,97	-33,33

Табела 3. Индексне промене средњих специфичних стопа фертилитета у централној Србији, 1953-2002.

Старост	(%)						
	1961/1953	1971/1961	1981/1971	1991/1981	2002/1991	2002/1953	2002/1981
15	95,47	57,75	0,90	-18,81	-36,69	59,93	-48,60
16	105,76	22,18	-6,51	-28,71	-33,11	12,08	-52,31
17	94,19	8,15	-22,68	-21,25	-42,35	-26,27	-54,60
18	42,46	4,79	-24,44	-19,81	-44,25	-49,57	-55,29
19	14,46	4,62	-15,72	-18,62	-38,87	-49,79	-50,26
20	-5,38	4,10	-7,94	-15,38	-35,77	-50,71	-45,65
21	-12,37	-0,75	-3,35	-15,41	-31,07	-50,98	-41,69
22	-19,56	-5,99	-0,87	-10,45	-27,63	-51,42	-35,20
23	-24,71	-8,26	-0,37	-10,03	-20,11	-50,53	-28,12
24	-27,08	-14,91	3,43	-4,13	-15,91	-48,26	-19,39
25	-28,55	-18,26	7,22	-4,58	-6,48	-44,13	-10,77
26	-30,61	-17,56	4,97	4,79	-5,39	-40,47	-0,85
27	-33,15	-15,59	3,53	8,31	2,73	-35,00	11,27
28	-36,39	-18,02	7,67	12,60	8,18	-31,61	21,81
29	-37,03	-15,08	7,44	12,58	13,97	-26,28	28,30
30	-37,20	-15,56	1,75	12,93	26,76	-22,77	43,15
31	-40,04	-14,70	1,37	13,16	33,86	-21,46	51,48
32	-48,32	-9,36	-0,70	7,89	42,11	-28,68	53,32
33	-48,20	-12,71	-3,76	10,91	41,96	-31,49	57,44
34	-52,46	-13,69	-2,01	5,76	50,30	-36,09	58,96
35	-47,87	-18,41	0,70	6,13	51,81	-31,00	61,11
36	-54,41	-18,76	-6,36	7,82	53,32	-42,67	65,30
37	-63,44	-28,03	0,30	10,31	41,81	-58,72	56,43
38	-59,85	-32,92	-6,36	7,62	53,30	-58,40	64,98
39	-54,47	-32,95	-14,16	9,59	58,69	-54,43	73,91
40	-63,42	-43,34	-12,00	0,36	53,62	-71,87	54,18
41	-35,97	-53,06	-3,43	-6,64	42,89	-61,28	33,41
42	-56,94	-65,56	-5,73	1,14	26,32	-82,14	27,76
43	-33,05	-72,41	-3,98	-5,92	22,64	-79,54	15,38
44	-38,35	-79,40	11,65	-24,35	26,44	-86,44	-4,35
45	-42,35	-80,24	-7,46	-14,52	-7,55	-91,67	-20,97
46	-54,33	-78,74	16,22	-62,79	43,75	-93,96	-46,51
47	-58,28	-83,09	-13,04	20,00	-12,50	-93,56	5,00
48	-63,00	-70,27	-40,91	-7,69	-25,00	-95,50	-30,77
49	-70,53	-51,79	-59,26	-27,27	-25,00	-96,84	-45,45

Табела 4. Индексне промене средњих специфичних стопа фертилитета у Војводини, 1953-2002.

Старост	(%)						
	1961/1953	1971/1961	1981/1971	1991/1981	2002/1991	2002/1953	2002/1981
15	42,31	27,44	12,40	-3,34	-21,92	53,85	-24,53
16	47,08	14,29	-2,76	-21,17	-32,20	-12,63	-46,55
17	40,13	-6,19	-11,49	-21,08	-40,83	-45,67	-53,31
18	17,97	-13,10	-14,49	-14,16	-46,48	-59,72	-54,06
19	12,79	-11,69	-10,79	-15,94	-43,81	-58,03	-52,76
20	3,38	-16,90	1,06	-16,72	-42,40	-58,36	-52,04
21	3,41	-17,68	2,26	-15,24	-38,10	-54,33	-47,53
22	-2,95	-19,86	5,21	-11,16	-34,92	-52,69	-42,19
23	-10,32	-20,01	12,38	-10,29	-29,56	-49,07	-36,81
24	-11,74	-21,06	15,00	-8,61	-22,43	-43,20	-29,11
25	-16,54	-21,06	16,36	-7,68	-15,33	-40,08	-21,84
26	-21,16	-22,43	21,53	-2,96	-10,60	-35,52	-13,24
27	-21,76	-22,57	19,85	-1,76	0,12	-28,58	-1,64
28	-29,54	-20,97	25,17	-0,85	6,67	-26,28	5,76
29	-29,86	-18,54	13,03	2,96	12,54	-25,17	15,86
30	-33,09	-18,39	13,93	2,88	16,36	-25,52	19,71
31	-38,13	-17,50	11,80	4,34	28,25	-23,64	33,81
32	-41,62	-19,23	5,84	10,96	25,73	-30,37	39,51
33	-42,92	-23,15	5,13	2,97	32,19	-37,23	36,11
34	-43,48	-23,15	-1,20	7,28	48,66	-31,57	59,48
35	-30,29	-30,77	3,03	6,17	45,89	-22,99	54,90
36	-42,63	-26,80	-10,37	2,52	60,84	-37,93	64,90
37	-50,57	-43,03	-0,17	3,62	48,54	-56,73	53,92
38	-56,31	-38,56	1,08	1,70	46,70	-59,52	49,20
39	-50,41	-36,19	-19,25	25,76	31,55	-57,73	65,44
40	-62,53	-30,32	-25,00	-1,08	50,33	-70,88	48,70
41	-58,20	-27,63	-22,57	9,26	28,68	-67,07	40,60
42	-54,88	-46,39	1,82	-16,07	40,85	-70,89	18,21
43	-47,21	-62,53	0,70	10,49	-0,63	-78,13	9,79
44	-57,69	-50,00	-30,91	-9,21	63,77	-78,27	48,68
45	-58,01	-42,37	-17,65	-28,57	-5,00	-86,48	-32,14
46	-68,99	-46,94	15,38	-40,00	-11,11	-89,87	-46,67
47	-78,63	-12,00	-22,73	-64,71	233,33	-82,91	17,65
48	-59,62	-90,48	300,00	-100,00	-	-92,31	-50,00
49	-82,98	112,50	-88,24	150,00	20,00	-87,23	200,00

Очекивани број живорођене деце до одређене старости жене

Подаци о броју очекиване живорођене деце коју ће родити једна жена до одређене старости приказани су у последњој колони табеларног дела, док је у табели 5. дат преглед очекиваног броја живорођене деце за жене старе 20, 25, 30, 35, 40, 45 и 49 година.

Може се видети да је у периоду 1960-1962, у односу на 1952-1954, у централној Србији дошло до повећања очекиваног броја живорођене деце у старости 16-23 године, а у Војводини у старости 16-27 година.

У периоду 1970-1972, у односу на 1960-1962, очекивани број живорођене деце повећан је на почетку фертилног периода (од 15. до 17. године) у Војводини, односно од 15. до 25. године у централној Србији, да би до краја фертилног периода очекивани број живорођене деце био испод нивоа из 1960-1962.

У периоду 1980-1982, у односу на 1970-1972, очекивани број живорођене деце је у порасту, и то у 15. и 16. години и од 23. године па до краја фертилног периода у Војводини, док је у централној Србији (осим у 15. години) испод нивоа из 1970-1972.

Такође, у наредна два посматрана периода (1990-1992. и 2001-2003), очекивани број живорођене деце константно опада, тако да су вредности, осим у првим посматраним старостима, испод нивоа из 1952-1954.

Индикатор "кумулатив очекиваног броја деце", тј. укупан фертилитет женског становништва, упозорава на депопулационе тенденције с обзиром на то да је испод прага просте репродукције пуних пола века. Једино у 1953. години овај индикатор је изнад прага потребног за просто обнављање становништва (у Војводини скоро на самом прагу), да би од 1957. године, после baby boom-а, показивао непрекидан пад. Данас, кумулатив очекиваног броја деце са вредношћу од 1,57 у централној Србији и 1,44 у Војводини указује на то да се у централној Србији приближава, а да је у Војводини већ остварен један од услова посттранзиције – посттранзиција фертилитета.

Табела 5. Број очекиване живорођене деце на једну жену до одређене старости у Републици Србији, централној Србији и Војводини, 1953-2002.

	Старост жене						
	20	25	30	35	40	45	49
Република Србија							
1952-1954	0,34003	1,20375	1,81841	2,12706	2,28112	2,32406	2,33113
1960-1962	0,42532	1,16536	1,60726	1,78879	1,85979	1,88459	1,88747
1970-1972	0,44852	1,12292	1,50215	1,66223	1,71389	1,72379	1,72468
1980-1982	0,40168	1,10909	1,52397	1,68582	1,73483	1,74439	1,74514
1990-1992	0,32738	0,97326	1,42618	1,60694	1,65997	1,66906	1,66954
2001-2003	0,19822	0,70121	1,18578	1,44046	1,52082	1,53271	1,53324
Централна Србија							
1952-1954	0,33293	1,22000	1,84991	2,16632	2,32715	2,37336	2,38204
1960-1962	0,42181	1,14653	1,58565	1,76536	1,83594	1,86429	1,86811
1970-1972	0,46588	1,14875	1,53133	1,69428	1,74672	1,75658	1,75757
1980-1982	0,40311	1,10506	1,51541	1,68067	1,73083	1,74065	1,74148
1990-1992	0,33077	0,97361	1,42727	1,60968	1,66421	1,67344	1,67401
2001-2003	0,20397	0,71861	1,20925	1,47058	1,55377	1,56594	1,56650
Војводина							
1952-1954	0,36018	1,15530	1,72641	2,01584	2,15465	2,18945	2,19247
1960-1962	0,43496	1,21698	1,66685	1,85356	1,92625	1,94308	1,94398
1970-1972	0,39826	1,04944	1,41962	1,57198	1,62137	1,63138	1,63200
1980-1982	0,37807	1,10745	1,55821	1,72308	1,76897	1,77779	1,77833
1990-1992	0,31709	0,97157	1,42239	1,59848	1,64703	1,65570	1,65597
2001-2003	0,18344	0,65587	1,12385	1,36064	1,43384	1,44502	1,44546

Бруто и нето стопа репродукције женског становништва

У табели 6. приказан је упоредни преглед бруто и нето стопа репродукције женског становништва и индексне промене бруто и нето стопе репродукције за период 1952-1954, 1960-1962, 1970-1972, 1980-1982, 1990-1992. и 2001-2003.

На свим посматраним територијама уочава се пад бруто и нето стопе репродукције, изузев незнатног пораста ових стопа у Војводини у периоду 1980-1982, и то у односу на 1970-1972, што се одразило на пораст стопа за Републику Србију за наведени период.

Вредност нето стопе репродукције, која је 1953. године у Републици Србији била незнатно изнад прага потребног за просто обнављање становништва (1,1), после пада од -34%, спушта се на забрињавајући ниво од 0,7 у 2002. години, који је својствен регресионом моделу становништва.

С обзиром на то да је пад нето стопе репродукције присутан на целој територији Републике, као и да је њена вредност испод јединице (осим у периоду 1952-1954), може се рећи да се становништво не обнавља, као и то да се може очекивати и опадање укупног броја становника. Тиме, стопе репродукције указују на чињеницу да су депопулационе тенденције код нас присутне већ 50 година.

Табела 6. Бруто и нето стопа репродукције женског становништва Републике Србије, централне Србије и Војводине, 1953-2002.

	Република Србија		
	свега	централна Србија	Војводина
Бруто стопа репродукције			
1952-1954	1,32	1,35	1,24
1960-1962	1,00	0,99	1,03
1970-1972	0,88	0,90	0,83
1980-1982	0,87	0,87	0,88
1990-1992	0,83	0,83	0,82
2001-2003	0,76	0,77	0,71
Индексне промене бруто стопе репродукције			
1960-1962 / 1952-1954	-24,08	-26,40	-17,18
1970-1972 / 1960-1962	-12,29	-9,73	-19,30
1980-1982 / 1970-1972	-0,81	-2,86	6,79
1990-1992 / 1980-1982	-5,02	-4,66	-7,29
2001-2003 / 1990-1992	-8,75	-7,06	-13,15
2001-2003 / 1952-1954	-42,75	-42,82	-42,54
Нето стопа репродукције			
1952-1954	1,13	1,16	1,06
1960-1962	0,92	0,91	0,94
1970-1972	0,84	0,85	0,79
1980-1982	0,85	0,84	0,86
1990-1992	0,81	0,81	0,80
2001-2003	0,74	0,76	0,70
Индексне промене нето стопе репродукције			
1960-1962 / 1952-1954	-18,99	-21,89	-11,05
1970-1972 / 1960-1962	-8,62	-5,92	-16,05
1980-1982 / 1970-1972	1,19	-0,92	8,97
1990-1992 / 1980-1982	-4,33	-3,87	-6,88
2001-2003 / 1990-1992	-8,16	-6,42	-12,71
2001-2003 / 1952-1954	-34,19	-34,50	-33,86

ТАБЛИЦЕ ФЕРТИЛИТЕТА
ЗА РЕПУБЛИКУ СРБИЈУ,
ЦЕНТРАЛНУ СРБИЈУ И ВОЈВОДИНУ,
2001-2003.

Таблице фертилитета женског становништва Републике Србије, 2001-2003.

Старост	Живорођени (2001-2003)	Женско становништво (2001-2003)	Стопе фертилитета	Очекивани број деце	Кумулатив	
					стопа фертилитета	очекиваног броја деце
					N_x	$V_{f,x}$
15	665	139606	0,00476	471	0,00476	0,00471
16	1682	143254	0,01174	1160	0,01650	0,01631
17	3109	147516	0,02108	2082	0,03758	0,03713
18	5015	150717	0,03327	3286	0,07085	0,06999
19	8297	151419	0,05479	5410	0,12565	0,12409
20	11341	150980	0,07512	7414	0,20077	0,19822
21	13213	151053	0,08747	8630	0,28824	0,28453
22	14739	151667	0,09718	9585	0,38542	0,38038
23	16008	152458	0,10500	10352	0,49042	0,48390
24	16777	153680	0,10917	10759	0,59959	0,59149
25	17239	154795	0,11137	10972	0,71095	0,70121
26	16834	154472	0,10898	10732	0,81993	0,80853
27	16417	152918	0,10736	10568	0,92729	0,91421
28	14980	150580	0,09948	9788	1,02677	1,01209
29	13630	148247	0,09194	9042	1,11871	1,10252
30	12360	145912	0,08471	8326	1,20342	1,18578
31	10416	144107	0,07228	7100	1,27570	1,25678
32	8774	143498	0,06114	6002	1,33684	1,31680
33	7164	144011	0,04975	4880	1,38659	1,36560
34	6166	144940	0,04254	4170	1,42913	1,40731
35	4941	145952	0,03385	3316	1,46299	1,44046
36	3938	146235	0,02693	2635	1,48991	1,46681
37	2951	146996	0,02008	1962	1,50999	1,48644
38	2302	149017	0,01545	1508	1,52544	1,50152
39	1797	152668	0,01177	1148	1,53721	1,51300
40	1266	157690	0,00803	782	1,54524	1,52082
41	885	161063	0,00549	534	1,55073	1,52616
42	544	162517	0,00335	325	1,55408	1,52941
43	300	162547	0,00185	179	1,55592	1,53120
44	183	165021	0,00111	107	1,55703	1,53227
45	78	171085	0,00046	44	1,55749	1,53271
46	38	179721	0,00021	20	1,55770	1,53291
47	39	187375	0,00021	20	1,55791	1,53311
48	15	191894	0,00008	7	1,55799	1,53319
49	11	190164	0,00006	6	1,55804	1,53324

Таблице фертилитета женског становништа централне Србије, 2001-2003.

Старост	Живорођени (2001-2003)	Женско становништво (2001-2003)	Стопе фертилитета	Очекивани број деце	Кумулатив	
					стопа фертилитета	очекиваног броја деце
					N_x	V_x
15	461	100372	0,00459	454	0,00459	0,00454
16	1243	103092	0,01206	1191	0,01665	0,01645
17	2293	106268	0,02158	2131	0,03823	0,03777
18	3675	108623	0,03383	3341	0,07206	0,07118
19	6160	109130	0,05645	5573	0,12851	0,12690
20	8491	108743	0,07808	7706	0,20659	0,20397
21	9846	109035	0,09030	8910	0,29689	0,29307
22	10976	109683	0,10007	9870	0,39696	0,39177
23	11860	110467	0,10736	10586	0,50432	0,49763
24	12375	111534	0,11095	10936	0,61528	0,60700
25	12771	112740	0,11328	11161	0,72855	0,71861
26	12449	112924	0,11024	10858	0,83880	0,82719
27	12135	112142	0,10821	10653	0,94701	0,93371
28	11047	110612	0,09987	9827	1,04688	1,03199
29	10120	108791	0,09302	9149	1,13990	1,12348
30	9328	106907	0,08725	8577	1,22716	1,20925
31	7794	105657	0,07377	7247	1,30092	1,28172
32	6622	105165	0,06297	6182	1,36389	1,34354
33	5417	105128	0,05153	5056	1,41542	1,39410
34	4549	105055	0,04330	4246	1,45872	1,43656
35	3648	105067	0,03472	3402	1,49344	1,47058
36	2882	104834	0,02749	2691	1,52093	1,49749
37	2187	105181	0,02079	2033	1,54172	1,51782
38	1711	106819	0,01602	1565	1,55774	1,53347
39	1351	109551	0,01233	1203	1,57007	1,54550
40	960	113142	0,00848	827	1,57856	1,55377
41	650	115544	0,00563	547	1,58418	1,55924
42	393	116900	0,00336	327	1,58755	1,56251
43	229	117289	0,00195	189	1,58950	1,56440
44	131	119015	0,00110	106	1,59060	1,56547
45	60	123231	0,00049	47	1,59109	1,56594
46	30	129903	0,00023	22	1,59132	1,56616
47	29	136457	0,00021	20	1,59153	1,56636
48	13	140724	0,00009	9	1,59162	1,56645
49	8	139846	0,00006	5	1,59168	1,56650

Таблице фертилитета женског становништва Војводине, 2001-2003.

Старост	Живорођени (2001-2003)	Женско становништво (2001-2003)	Стопе фертилитета	Очекивани број деце	Кумулатив	
					стопа фертилитета	очекиваног броја деце
					N_x	V_x
15	204	39234	0,00520	514	0,00520	0,00514
16	439	40162	0,01093	1081	0,01613	0,01595
17	816	41248	0,01978	1955	0,03591	0,03550
18	1340	42094	0,03183	3144	0,06775	0,06694
19	2137	42289	0,05053	4989	0,11828	0,11683
20	2850	42237	0,06748	6660	0,18576	0,18344
21	3367	42018	0,08013	7906	0,26589	0,26250
22	3763	41984	0,08963	8840	0,35552	0,35090
23	4148	41991	0,09878	9739	0,45430	0,44828
24	4402	42146	0,10445	10293	0,55875	0,55121
25	4468	42055	0,10624	10466	0,66499	0,65587
26	4385	41548	0,10554	10392	0,77053	0,75979
27	4282	40776	0,10501	10336	0,87554	0,86315
28	3933	39968	0,09840	9682	0,97395	0,95997
29	3510	39456	0,08896	8748	1,06291	1,04745
30	3032	39005	0,07773	7640	1,14064	1,12385
31	2622	38450	0,06819	6697	1,20883	1,19082
32	2152	38333	0,05614	5510	1,26497	1,24592
33	1747	38883	0,04493	4406	1,30990	1,28997
34	1617	39885	0,04054	3972	1,35044	1,32969
35	1293	40885	0,03163	3095	1,38207	1,36064
36	1056	41401	0,02551	2493	1,40758	1,38557
37	764	41815	0,01827	1784	1,42585	1,40342
38	591	42198	0,01401	1366	1,43985	1,41708
39	446	43117	0,01034	1008	1,45020	1,42716
40	306	44548	0,00687	668	1,45706	1,43384
41	235	45519	0,00516	501	1,46223	1,43885
42	151	45617	0,00331	321	1,46554	1,44205
43	71	45258	0,00157	152	1,46711	1,44357
44	52	46006	0,00113	109	1,46824	1,44466
45	18	47854	0,00038	36	1,46861	1,44502
46	8	49818	0,00016	15	1,46877	1,44518
47	10	50918	0,00020	19	1,46897	1,44536
48	2	51170	0,00004	4	1,46901	1,44540
49	3	50318	0,00006	6	1,46907	1,44546

ТАБЛИЦЕ ФЕРТИЛИТЕТА
ЗА РЕПУБЛИКУ СРБИЈУ,
ЦЕНТРАЛНУ СРБИЈУ И ВОЈВОДИНУ,
1990-1992.

Таблице фертилитета женског становништа Републике Србије, 1990-1992.

Старост	Живорођени (1990-1992)	Женско становништво (1990-1992)	Стопе фертилитета	Очекивани број деце	Кумулатив	
					стопа фертилитета	очекиваног броја деце
					N_x	V_x
15	1125	158382	0,00710	698	0,00710	0,00698
16	2769	157753	0,01755	1724	0,02466	0,02422
17	5669	155588	0,03644	3577	0,06109	0,05999
18	9244	153095	0,06038	5926	0,12147	0,11924
19	13946	151999	0,09175	9000	0,21322	0,20924
20	18186	150940	0,12048	11814	0,33371	0,32738
21	19802	151596	0,13062	12802	0,46433	0,45540
22	20847	150907	0,13814	13534	0,60248	0,59074
23	20405	150173	0,13588	13306	0,73835	0,72380
24	19924	150202	0,13265	12984	0,87100	0,85364
25	18368	150222	0,12227	11962	0,99327	0,97326
26	17504	149707	0,11692	11433	1,11020	1,08759
27	16014	152209	0,10521	10282	1,21541	1,19040
28	14290	154814	0,09230	9015	1,30771	1,28055
29	13017	160815	0,08094	7901	1,38865	1,35956
30	11250	164719	0,06830	6662	1,45695	1,42618
31	9048	165708	0,05460	5322	1,51155	1,47940
32	7445	167675	0,04440	4325	1,55596	1,52265
33	6037	169117	0,03570	3474	1,59165	1,55739
34	5029	176996	0,02841	2763	1,62007	1,58502
35	4149	183871	0,02256	2192	1,64263	1,60694
36	3400	195348	0,01740	1689	1,66004	1,62383
37	2780	197685	0,01406	1363	1,67410	1,63745
38	2070	202439	0,01023	990	1,68432	1,64735
39	1493	191669	0,00779	753	1,69211	1,65488
40	1041	196984	0,00528	510	1,69740	1,65997
41	751	189750	0,00396	381	1,70136	1,66379
42	479	185484	0,00258	248	1,70394	1,66627
43	274	172709	0,00159	152	1,70552	1,66779
44	128	155136	0,00083	79	1,70635	1,66858
45	65	131202	0,00050	47	1,70684	1,66906
46	21	129475	0,00016	15	1,70701	1,66921
47	24	126630	0,00019	18	1,70720	1,66939
48	12	133483	0,00009	9	1,70729	1,66948
49	10	141442	0,00007	7	1,70736	1,66954

Таблице фертилитета женског становништва централне Србије, 1990-1992.

Старост	Живорођени (1990-1992)	Женско становништво (1990-1992)	Стопе фертилитета	Очекивани број деце	Кумулатив	
					стопа фертилитета	очекиваног броја деце
					N_x	V_x
15	858	118285	0,00725	712	0,00725	0,00712
16	2133	118311	0,01803	1769	0,02528	0,02482
17	4374	116847	0,03743	3673	0,06272	0,06154
18	6976	114961	0,06068	5952	0,12340	0,12106
19	10555	114288	0,09235	9055	0,21575	0,21162
20	13825	113718	0,12157	11915	0,33732	0,33077
21	14961	114203	0,13100	12834	0,46833	0,45911
22	15622	112970	0,13828	13542	0,60661	0,59452
23	15047	111967	0,13439	13155	0,74100	0,72607
24	14676	111230	0,13194	12909	0,87294	0,85516
25	13418	110773	0,12113	11845	0,99407	0,97361
26	12841	110206	0,11652	11388	1,11059	1,08750
27	11812	112145	0,10533	10289	1,21592	1,19038
28	10542	114186	0,09232	9013	1,30824	1,28051
29	9659	118334	0,08162	7964	1,38987	1,36016
30	8361	121473	0,06883	6712	1,45870	1,42727
31	6747	122434	0,05511	5370	1,51381	1,48097
32	5513	124406	0,04431	4315	1,55812	1,52413
33	4532	124838	0,03630	3533	1,59442	1,55945
34	3773	130946	0,02881	2801	1,62324	1,58746
35	3119	136361	0,02287	2222	1,64611	1,60968
36	2616	145914	0,01793	1739	1,66404	1,62707
37	2169	148003	0,01466	1420	1,67869	1,64127
38	1590	152201	0,01045	1011	1,68914	1,65138
39	1116	143718	0,00777	750	1,69690	1,65888
40	817	147926	0,00552	533	1,70243	1,66421
41	558	141561	0,00394	380	1,70637	1,66801
42	367	137768	0,00266	256	1,70903	1,67057
43	202	127216	0,00159	152	1,71062	1,67210
44	99	113270	0,00087	84	1,71150	1,67294
45	51	95905	0,00053	51	1,71203	1,67344
46	15	95250	0,00016	15	1,71218	1,67359
47	22	92773	0,00024	23	1,71242	1,67382
48	12	97802	0,00012	12	1,71254	1,67394
49	8	103566	0,00008	7	1,71262	1,67401

Таблице фертилитета женског становништа Војводине, 1990-1992.

Старост	Живорођени (1990-1992)	Женско становништво (1990-1992)	Стопе фертилитета	Очекивани број деце	Кумулатив	
					стопа фертилитета	очекиваног броја деце
					N_x	V_x
15	267	40097	0,00666	655	0,00666	0,00655
16	636	39442	0,01612	1586	0,02278	0,02242
17	1295	38741	0,03343	3287	0,05621	0,05529
18	2268	38134	0,05947	5846	0,11569	0,11374
19	3391	37711	0,08992	8833	0,20561	0,20207
20	4361	37222	0,11716	11502	0,32277	0,31709
21	4841	37393	0,12946	12703	0,45223	0,44413
22	5225	37937	0,13773	13508	0,58996	0,57921
23	5358	38206	0,14024	13749	0,73020	0,71670
24	5248	38972	0,13466	13197	0,86486	0,84866
25	4950	39449	0,12548	12291	0,99034	0,97157
26	4663	39501	0,11805	11556	1,10839	1,08713
27	4202	40064	0,10488	10261	1,21327	1,18974
28	3748	40628	0,09225	9019	1,30552	1,27993
29	3358	42481	0,07905	7723	1,38457	1,35716
30	2889	43246	0,06680	6522	1,45137	1,42239
31	2301	43274	0,05317	5187	1,50454	1,47426
32	1932	43269	0,04465	4352	1,54919	1,51778
33	1505	44279	0,03399	3310	1,58318	1,55089
34	1256	46050	0,02727	2653	1,61046	1,57742
35	1030	47510	0,02168	2107	1,63214	1,59848
36	784	49434	0,01586	1539	1,64800	1,61387
37	611	49682	0,01230	1192	1,66030	1,62579
38	480	50238	0,00955	924	1,66985	1,63504
39	377	47951	0,00786	759	1,67771	1,64263
40	224	49058	0,00457	440	1,68228	1,64703
41	193	48189	0,00401	385	1,68628	1,65089
42	112	47716	0,00235	225	1,68863	1,65314
43	72	45493	0,00158	152	1,69021	1,65466
44	29	41866	0,00069	66	1,69091	1,65532
45	14	35297	0,00040	38	1,69130	1,65570
46	6	34225	0,00018	17	1,69148	1,65587
47	2	33857	0,00006	6	1,69154	1,65592
48	0	35681	0,00000	0	1,69154	1,65592
49	2	37876	0,00005	5	1,69159	1,65597

ТАБЛИЦЕ ФЕРТИЛИТЕТА
ЗА РЕПУБЛИКУ СРБИЈУ,
ЦЕНТРАЛНУ СРБИЈУ И ВОЈВОДИНУ,
1980-1982.

Таблице фертилитета женског становништа Републике Србије, 1980-1982.

Старост	Живорођени (1980-1982)	Женско становништво (1980-1982)	Стопе фертилитета	Очекивани број деце	Кумулатив	
					стопа фертилитета	очекиваног броја деце
					N_x	V_x
15	1249	148933	0,00839	818	0,00839	0,00818
16	3605	150225	0,02400	2339	0,03238	0,03157
17	7027	152245	0,04616	4498	0,07854	0,07655
18	11479	155175	0,07397	7206	0,15251	0,14861
19	18470	160333	0,11520	11217	0,26771	0,26078
20	23823	164556	0,14477	14091	0,41248	0,40168
21	25612	166828	0,15352	14936	0,56601	0,55104
22	25709	166509	0,15440	15014	0,72041	0,70118
23	25642	168548	0,15213	14786	0,87254	0,84904
24	24620	176443	0,13954	13555	1,01208	0,98459
25	24063	187674	0,12822	12450	1,14029	1,10909
26	22366	197971	0,11298	10964	1,25327	1,21873
27	20195	205095	0,09847	9550	1,35174	1,31424
28	16937	204611	0,08278	8024	1,43451	1,39447
29	14635	201138	0,07276	7048	1,50727	1,46496
30	12059	197793	0,06097	5902	1,56824	1,52397
31	9403	194743	0,04828	4671	1,61653	1,57068
32	7591	189128	0,04014	3879	1,65666	1,60947
33	5628	175804	0,03201	3092	1,68868	1,64039
34	4064	157203	0,02585	2495	1,71453	1,66534
35	2955	139126	0,02124	2048	1,73577	1,68582
36	2117	129752	0,01632	1571	1,75208	1,70153
37	1695	131287	0,01291	1242	1,76499	1,71395
38	1335	138679	0,00963	925	1,77462	1,72320
39	1003	146165	0,00686	658	1,78148	1,72978
40	811	154011	0,00527	504	1,78675	1,73483
41	653	160392	0,00407	389	1,79082	1,73872
42	440	164473	0,00268	255	1,79349	1,74128
43	272	167870	0,00162	154	1,79511	1,74282
44	180	172266	0,00104	99	1,79616	1,74381
45	107	176851	0,00061	57	1,79676	1,74439
46	73	181442	0,00040	38	1,79717	1,74477
47	36	186063	0,00019	18	1,79736	1,74495
48	22	187148	0,00012	11	1,79748	1,74506
49	17	186583	0,00009	9	1,79757	1,74514

Таблице фертилитета женског становништва централне Србије, 1980-1982.

Старост	Живорођени (1980-1982)	Женско становништво (1980-1982)	Стопе фертилитета	Очекивани број деце	Кумулатив	
					стопа фертилитета	очекиваног броја деце
					N_x	V_{fx}
15	976	109331	0,00893	869	0,00893	0,00869
16	2786	110182	0,02529	2461	0,03421	0,03330
17	5313	111786	0,04753	4625	0,08174	0,07955
18	8627	114011	0,07567	7360	0,15741	0,15315
19	13362	117743	0,11348	11034	0,27089	0,26349
20	17341	120708	0,14366	13962	0,41455	0,40311
21	19009	122743	0,15487	15044	0,56942	0,55355
22	18999	123031	0,15442	14994	0,72385	0,70349
23	18577	124372	0,14937	14496	0,87321	0,84845
24	17884	129940	0,13763	13351	1,01085	0,98196
25	17622	138808	0,12695	12309	1,13780	1,10506
26	16398	147475	0,11119	10776	1,24899	1,21281
27	14938	153607	0,09725	9419	1,34624	1,30700
28	12573	153353	0,08199	7936	1,42823	1,38636
29	10922	150646	0,07250	7013	1,50073	1,45649
30	9015	147911	0,06095	5892	1,56168	1,51541
31	7062	145022	0,04870	4704	1,61037	1,56245
32	5748	139967	0,04107	3964	1,65144	1,60209
33	4223	129007	0,03273	3157	1,68417	1,63366
34	3119	114483	0,02724	2626	1,71142	1,65992
35	2182	101274	0,02155	2075	1,73296	1,68067
36	1580	95033	0,01663	1599	1,74959	1,69666
37	1278	96144	0,01329	1277	1,76288	1,70944
38	983	101191	0,00971	932	1,77260	1,71876
39	756	106667	0,00709	679	1,77968	1,72556
40	620	112639	0,00550	527	1,78519	1,73083
41	495	117398	0,00422	403	1,78940	1,73485
42	316	120119	0,00263	251	1,79203	1,73736
43	207	122569	0,00169	161	1,79372	1,73897
44	145	126244	0,00115	109	1,79487	1,74006
45	81	130228	0,00062	59	1,79549	1,74065
46	58	134317	0,00043	41	1,79593	1,74106
47	28	138392	0,00020	19	1,79613	1,74125
48	18	139837	0,00013	12	1,79626	1,74137
49	16	139767	0,00011	11	1,79637	1,74148

Таблице фертилитета женског становништа Војводине, 1980-1982.

Старост	Живорођени (1980-1982)	Женско становништво (1980-1982)	Стопе фертилитета	Очекивани број деце	Кумулатив	
					стопа фертилитета	очекиваног броја деце
					N_x	V_x
15	273	39602	0,00689	675	0,00689	0,00675
16	819	40043	0,02045	2002	0,02735	0,02677
17	1714	40459	0,04236	4145	0,06971	0,06823
18	2852	41164	0,06928	6776	0,13899	0,13599
19	4556	42590	0,10697	10458	0,24597	0,24057
20	6169	43848	0,14069	13750	0,38666	0,37807
21	6733	44085	0,15273	14920	0,53939	0,52727
22	6741	43478	0,15504	15139	0,69443	0,67866
23	6906	44176	0,15633	15256	0,85076	0,83122
24	6852	46503	0,14735	14372	0,99810	0,97494
25	6642	48866	0,13592	13251	1,13403	1,10745
26	6143	50496	0,12165	11853	1,25568	1,22598
27	5497	51488	0,10676	10395	1,36244	1,32993
28	4769	51258	0,09304	9053	1,45548	1,42047
29	3877	50492	0,07678	7466	1,53227	1,49513
30	3239	49882	0,06493	6309	1,59720	1,55821
31	2534	49721	0,05096	4948	1,64816	1,60769
32	1978	49161	0,04024	3903	1,68840	1,64672
33	1545	46797	0,03301	3200	1,72141	1,67871
34	1086	42720	0,02542	2461	1,74684	1,70333
35	773	37852	0,02042	1975	1,76726	1,72308
36	537	34719	0,01547	1494	1,78272	1,73802
37	417	35143	0,01187	1145	1,79459	1,74947
38	352	37488	0,00939	905	1,80398	1,75852
39	247	39498	0,00625	602	1,81023	1,76454
40	191	41372	0,00462	443	1,81485	1,76897
41	158	42994	0,00367	352	1,81853	1,77249
42	124	44354	0,00280	267	1,82132	1,77517
43	65	45301	0,00143	137	1,82276	1,77654
44	35	46022	0,00076	72	1,82352	1,77726
45	26	46623	0,00056	53	1,82407	1,77779
46	14	47125	0,00030	28	1,82437	1,77807
47	8	47671	0,00017	16	1,82454	1,77823
48	4	47311	0,00008	8	1,82462	1,77831
49	1	46816	0,00002	2	1,82464	1,77833

ТАБЛИЦЕ ФЕРТИЛИТЕТА
ЗА РЕПУБЛИКУ СРБИЈУ,
ЦЕНТРАЛНУ СРБИЈУ И ВОЈВОДИНУ,
1970-1972.

Таблице фертилитета женског становништа Републике Србије, 1970-1972.

Старост	Живорођени (1970-1972)	Женско становништво (1970-1972)	Стопе фертилитета	Очекивани број деце	Кумулатив	
					стопа фертилитета	очекиваног броја деце
					N_x	V_x
15	1488	183136	0,00813	778	0,00813	0,00778
16	4962	194688	0,02549	2439	0,03361	0,03217
17	11748	202556	0,05800	5548	0,09161	0,08765
18	19313	202776	0,09524	9105	0,18685	0,17870
19	26176	200057	0,13084	12500	0,31770	0,30370
20	29812	196550	0,15168	14482	0,46937	0,44852
21	30519	193907	0,15739	15019	0,62676	0,59871
22	29002	188873	0,15355	14644	0,78032	0,74515
23	25714	174951	0,14698	14008	0,92729	0,88523
24	20493	155602	0,13170	12543	1,05900	1,01065
25	16286	138055	0,11797	11227	1,17696	1,12292
26	13532	129657	0,10437	9925	1,28133	1,22217
27	12126	130904	0,09263	8801	1,37396	1,31019
28	10423	137761	0,07566	7182	1,44962	1,38201
29	9823	145307	0,06760	6412	1,51723	1,44613
30	9002	152286	0,05911	5602	1,57634	1,50215
31	7496	158239	0,04737	4485	1,62371	1,54700
32	6603	163219	0,04045	3827	1,66416	1,58526
33	5570	167263	0,03330	3147	1,69746	1,61673
34	4680	171783	0,02724	2572	1,72471	1,64245
35	3715	177098	0,02098	1978	1,74569	1,66223
36	3223	182807	0,01763	1660	1,76332	1,67883
37	2429	188319	0,01290	1213	1,77621	1,69096
38	1915	189761	0,01009	947	1,78631	1,70044
39	1539	189275	0,00813	762	1,79444	1,70806
40	1173	188281	0,00623	583	1,80067	1,71389
41	840	188142	0,00446	417	1,80513	1,71805
42	523	188241	0,00278	259	1,80791	1,72064
43	311	186149	0,00167	155	1,80958	1,72220
44	192	183016	0,00105	97	1,81063	1,72317
45	119	177419	0,00067	62	1,81130	1,72379
46	58	171197	0,00034	31	1,81164	1,72410
47	38	166070	0,00023	21	1,81187	1,72431
48	26	158231	0,00016	15	1,81203	1,72446
49	36	151105	0,00024	22	1,81227	1,72468

Таблице фертилитета женског становништва централне Србије, 1970-1972.

Старост	Живорођени (1970-1972)	Женско становништво (1970-1972)	Стопе фертилитета	Очекивани број деце	Кумулатив	
					стопа фертилитета	очекиваног броја деце
					N_x	V_{fx}
15	1189	134354	0,00885	846	0,00885	0,00846
16	3899	144143	0,02705	2585	0,03590	0,03431
17	9274	150865	0,06147	5871	0,09737	0,09302
18	15105	150838	0,10014	9560	0,19751	0,18862
19	19997	148526	0,13464	12846	0,33215	0,31708
20	22710	145532	0,15605	14880	0,48820	0,46588
21	22948	143216	0,16023	15270	0,64843	0,61859
22	21626	138820	0,15578	14837	0,80421	0,76696
23	19091	127341	0,14992	14269	0,95413	0,90965
24	14993	112677	0,13306	12656	1,08720	1,03621
25	11878	100319	0,11840	11254	1,20560	1,14875
26	10050	94873	0,10593	10061	1,31153	1,24935
27	9002	95834	0,09393	8914	1,40546	1,33850
28	7650	100456	0,07615	7221	1,48162	1,41071
29	7147	105916	0,06748	6393	1,54909	1,47463
30	6657	111141	0,05990	5669	1,60899	1,53133
31	5544	115412	0,04804	4542	1,65703	1,57675
32	4915	118823	0,04136	3908	1,69839	1,61583
33	4142	121789	0,03401	3210	1,73240	1,64793
34	3489	125495	0,02780	2621	1,76020	1,67413
35	2780	129915	0,02140	2015	1,78160	1,69428
36	2393	134708	0,01776	1670	1,79937	1,71098
37	1846	139269	0,01325	1244	1,81262	1,72343
38	1461	140915	0,01037	972	1,82299	1,73314
39	1164	140853	0,00826	773	1,83125	1,74088
40	875	139899	0,00625	584	1,83751	1,74672
41	609	139359	0,00437	407	1,84188	1,75079
42	388	139174	0,00279	259	1,84467	1,75338
43	242	137600	0,00176	163	1,84642	1,75501
44	139	135022	0,00103	95	1,84745	1,75597
45	87	130653	0,00067	61	1,84812	1,75658
46	46	125555	0,00037	34	1,84849	1,75692
47	28	121273	0,00023	21	1,84872	1,75713
48	25	114699	0,00022	20	1,84893	1,75733
49	29	108879	0,00027	24	1,84920	1,75757

Таблице фертилитета женског становништва Војводине, 1970-1972.

Старост	Живорођени (1970-1972)	Женско становништво (1970-1972)	Стопе фертилитета	Очекивани број деце	Кумулатив	
					стопа фертилитета	очекиваног броја деце
					N_x	V_{fx}
15	299	48782	0,00613	589	0,00613	0,00589
16	1063	50545	0,02103	2021	0,02716	0,02610
17	2474	51691	0,04786	4596	0,07502	0,07207
18	4208	51938	0,08102	7776	0,15604	0,14982
19	6179	51531	0,11991	11501	0,27595	0,26483
20	7102	51018	0,13921	13343	0,41516	0,39826
21	7571	50691	0,14936	14306	0,56451	0,54131
22	7376	50053	0,14736	14105	0,71187	0,68236
23	6623	47610	0,13911	13305	0,85098	0,81542
24	5500	42925	0,12813	12246	0,97911	0,93788
25	4408	37736	0,11681	11156	1,09593	1,04944
26	3482	34784	0,10010	9553	1,19603	1,14497
27	3124	35070	0,08908	8494	1,28511	1,22991
28	2773	37305	0,07433	7082	1,35944	1,30073
29	2676	39391	0,06793	6467	1,42738	1,36541
30	2345	41145	0,05699	5421	1,48437	1,41962
31	1952	42827	0,04558	4332	1,52995	1,46294
32	1688	44396	0,03802	3610	1,56797	1,49904
33	1428	45474	0,03140	2979	1,59937	1,52883
34	1191	46288	0,02573	2439	1,62510	1,55322
35	935	47183	0,01982	1876	1,64492	1,57198
36	830	48099	0,01726	1632	1,66218	1,58830
37	583	49050	0,01189	1122	1,67406	1,59952
38	454	48846	0,00929	877	1,68336	1,60829
39	375	48422	0,00774	729	1,69110	1,61558
40	298	48382	0,00616	579	1,69726	1,62137
41	231	48783	0,00474	444	1,70199	1,62581
42	135	49067	0,00275	258	1,70475	1,62839
43	69	48549	0,00142	133	1,70617	1,62972
44	53	47994	0,00110	103	1,70727	1,63075
45	32	46766	0,00068	64	1,70796	1,63138
46	12	45642	0,00026	24	1,70822	1,63163
47	10	44797	0,00022	21	1,70844	1,63183
48	1	43532	0,00002	2	1,70846	1,63185
49	7	42226	0,00017	15	1,70863	1,63200

ТАБЛИЦЕ ФЕРТИЛИТЕТА
ЗА РЕПУБЛИКУ СРБИЈУ,
ЦЕНТРАЛНУ СРБИЈУ И ВОЈВОДИНУ,
1960-1962.

Таблице фертилитета женског становништа Републике Србије, 1960-1962.

Старост	Живорођени (1960-1962)	Женско становништво (1960-1962)	Стопе фертилитета	Очекивани број деце	Кумулатив	
					стопа фертилитета	очекиваног броја деце
					N_x	V_x
15	743	137974	0,00539	497	0,00539	0,00497
16	2735	129491	0,02112	1949	0,02651	0,02446
17	7272	131549	0,05528	5097	0,08179	0,07543
18	13165	138686	0,09493	8746	0,17671	0,16290
19	18938	144999	0,13061	12023	0,30732	0,28313
20	23419	151475	0,15461	14219	0,46193	0,42532
21	26113	156577	0,16677	15322	0,62870	0,57854
22	27325	160186	0,17058	15656	0,79928	0,73510
23	27411	164876	0,16625	15241	0,96554	0,88752
24	26886	170205	0,15796	14463	1,12350	1,03215
25	25685	176310	0,14568	13321	1,26918	1,16536
26	23497	182669	0,12863	11745	1,39781	1,28281
27	21033	187359	0,11226	10235	1,51007	1,38515
28	17721	190167	0,09319	8484	1,60326	1,46999
29	15276	189824	0,08047	7315	1,68373	1,54314
30	13322	188547	0,07066	6412	1,75439	1,60726
31	10638	189835	0,05604	5077	1,81043	1,65802
32	8737	189883	0,04601	4162	1,85644	1,69964
33	7424	188133	0,03946	3563	1,89590	1,73528
34	6026	185134	0,03255	2934	1,92845	1,76462
35	4835	179925	0,02687	2418	1,95532	1,78879
36	3893	174355	0,02233	2005	1,97765	1,80884
37	3216	168525	0,01908	1710	1,99673	1,82594
38	2487	161840	0,01537	1372	2,01210	1,83966
39	1872	152623	0,01227	1091	2,02437	1,85057
40	1458	140368	0,01039	922	2,03475	1,85979
41	1029	121212	0,00849	751	2,04324	1,86730
42	665	92230	0,00721	636	2,05045	1,87366
43	383	68391	0,00560	493	2,05605	1,87859
44	264	63509	0,00416	365	2,06021	1,88224
45	202	75149	0,00269	235	2,06290	1,88459
46	126	94518	0,00133	116	2,06423	1,88575
47	112	111929	0,00100	87	2,06523	1,88662
48	70	121345	0,00058	50	2,06581	1,88711
49	53	126944	0,00042	36	2,06623	1,88747

Таблице фертилитета женског становништа централне Србије, 1960-1962.

Старост	Живорођени (1960-1962)	Женско становништво (1960-1962)	Стопе фертилитета	Очекивани број деце	Кумулатив	
					стопа фертилитета	очекиваног броја деце
					N_x	V_{fx}
15	557	99294	0,00561	517	0,00561	0,00517
16	2087	94274	0,02214	2040	0,02775	0,02557
17	5473	96290	0,05684	5234	0,08459	0,07791
18	9668	101177	0,09556	8792	0,18014	0,16584
19	13617	105814	0,12869	11831	0,30883	0,28414
20	16643	111027	0,14990	13767	0,45873	0,42181
21	18538	114828	0,16144	14811	0,62017	0,56993
22	19413	117156	0,16570	15185	0,78587	0,72178
23	19684	120448	0,16342	14958	0,94930	0,87136
24	19490	124638	0,15637	14294	1,10567	1,01430
25	18771	129587	0,14485	13223	1,25052	1,14653
26	17326	134846	0,12849	11711	1,37901	1,26364
27	15433	138684	0,11128	10127	1,49029	1,36492
28	13096	140990	0,09289	8440	1,58318	1,44932
29	11183	140739	0,07946	7208	1,66264	1,52140
30	9898	139517	0,07094	6425	1,73358	1,58565
31	7884	139988	0,05632	5092	1,78990	1,63657
32	6371	139620	0,04563	4119	1,83553	1,67776
33	5383	138176	0,03896	3510	1,87449	1,71286
34	4373	135760	0,03221	2897	1,90670	1,74182
35	3453	131659	0,02623	2354	1,93293	1,76536
36	2780	127151	0,02186	1958	1,95479	1,78495
37	2251	122281	0,01841	1645	1,97320	1,80140
38	1802	116542	0,01546	1379	1,98866	1,81519
39	1342	108940	0,01232	1096	2,00098	1,82615
40	1095	99294	0,01103	979	2,01201	1,83594
41	794	85328	0,00931	824	2,02131	1,84418
42	523	64538	0,00810	715	2,02942	1,85133
43	305	47799	0,00638	561	2,03580	1,85694
44	222	44390	0,00500	439	2,04080	1,86133
45	174	51341	0,00339	296	2,04419	1,86429
46	111	63666	0,00174	152	2,04593	1,86581
47	103	75637	0,00136	118	2,04729	1,86699
48	62	83529	0,00074	64	2,04804	1,86763
49	50	89496	0,00056	48	2,04859	1,86811

Таблице фертилитета женског становништа Војводине, 1960-1962.

Старост	Живорођени (1960-1962)	Женско становништво (1960-1962)	Стопе фертилитета	Очекивани број деце	Кумулатив	
					стопа фертилитета	очекиваног броја деце
					N_x	V_x
15	186	38680	0,00481	445	0,00481	0,00445
16	648	35217	0,01840	1704	0,02321	0,02149
17	1799	35259	0,05102	4721	0,07423	0,06870
18	3497	37509	0,09323	8619	0,16746	0,15489
19	5321	39185	0,13579	12544	0,30325	0,28033
20	6776	40448	0,16752	15463	0,47078	0,43496
21	7575	41749	0,18144	16733	0,65222	0,60229
22	7912	43030	0,18387	16942	0,83609	0,77170
23	7727	44428	0,17392	16010	1,01001	0,93180
24	7396	45567	0,16231	14926	1,17232	1,08106
25	6914	46723	0,14798	13593	1,32030	1,21698
26	6171	47823	0,12904	11839	1,44934	1,33538
27	5600	48675	0,11505	10543	1,56439	1,44081
28	4625	49177	0,09405	8608	1,65844	1,52688
29	4093	49085	0,08339	7622	1,74182	1,60310
30	3424	49030	0,06983	6375	1,81166	1,66685
31	2754	49847	0,05525	5037	1,86691	1,71722
32	2366	50263	0,04707	4285	1,91398	1,76007
33	2041	49957	0,04086	3714	1,95483	1,79721
34	1653	49374	0,03348	3039	1,98831	1,82760
35	1382	48266	0,02863	2595	2,01695	1,85356
36	1113	47204	0,02358	2134	2,04052	1,87490
37	965	46244	0,02087	1885	2,06139	1,89375
38	685	45298	0,01512	1364	2,07651	1,90739
39	530	43683	0,01213	1092	2,08865	1,91831
40	363	41074	0,00884	794	2,09749	1,92625
41	235	35884	0,00655	587	2,10403	1,93212
42	142	27692	0,00513	458	2,10916	1,93671
43	78	20592	0,00379	338	2,11295	1,94009
44	42	19119	0,00220	195	2,11515	1,94204
45	28	23808	0,00118	104	2,11632	1,94308
46	15	30852	0,00049	43	2,11681	1,94351
47	9	36292	0,00025	22	2,11706	1,94373
48	8	37816	0,00021	19	2,11727	1,94391
49	3	37448	0,00008	7	2,11735	1,94398

ТАБЛИЦЕ ФЕРТИЛИТЕТА
ЗА РЕПУБЛИКУ СРБИЈУ,
ЦЕНТРАЛНУ СРБИЈУ И ВОЈВОДИНУ,
1952-1954.

Таблице фертилитета женског становништа Републике Србије, 1952-1954.

Старост	Живорођени (1952-1954)	Женско становништво (1952-1954)	Стопе фертилитета	Очекивани број деце	Кумулатив	
					стопа фертилитета	очекиваног броја деце
					N_x	V_x
15	508	169033	0,00301	264	0,00301	0,00264
16	1957	174564	0,01121	985	0,01422	0,01249
17	5600	180099	0,03109	2727	0,04531	0,03976
18	13035	185877	0,07013	6138	0,11544	0,10114
19	21831	190744	0,11445	9999	0,22989	0,20113
20	30778	193183	0,15932	13890	0,38921	0,34003
21	35170	193258	0,18198	15832	0,57119	0,49836
22	38852	192531	0,20180	17517	0,77299	0,67353
23	40629	192486	0,21108	18280	0,98407	0,85633
24	39687	192186	0,20650	17841	1,19057	1,03474
25	37555	191496	0,19611	16901	1,38668	1,20375
26	34111	189993	0,17954	15432	1,56622	1,35807
27	29831	184843	0,16139	13836	1,72761	1,49643
28	25458	178473	0,14264	12197	1,87025	1,61841
29	21579	173734	0,12421	10593	1,99446	1,72434
30	18429	166621	0,11060	9407	2,10506	1,81841
31	14285	154253	0,09261	7855	2,19767	1,89696
32	11943	138868	0,08600	7275	2,28367	1,96972
33	8741	117883	0,07415	6255	2,35782	2,03227
34	6193	94939	0,06523	5487	2,42305	2,08715
35	3475	73012	0,04759	3992	2,47065	2,12706
36	3151	68650	0,04590	3838	2,51655	2,16544
37	3990	83549	0,04776	3980	2,56430	2,20524
38	3697	99205	0,03727	3096	2,60157	2,23620
39	3107	118468	0,02623	2171	2,62780	2,25791
40	3565	126670	0,02814	2321	2,65594	2,28112
41	1970	132370	0,01488	1223	2,67082	2,29335
42	2198	132079	0,01664	1361	2,68746	2,30697
43	1145	129482	0,00884	720	2,69631	2,31417
44	907	125107	0,00725	588	2,70356	2,32004
45	599	120298	0,00498	401	2,70854	2,32406
46	373	117860	0,00316	254	2,71170	2,32660
47	308	115922	0,00266	212	2,71436	2,32871
48	179	113946	0,00157	125	2,71593	2,32996
49	167	112384	0,00149	117	2,71741	2,33113

Таблице фертилитета женског становништа централне Србије, 1952-1954.

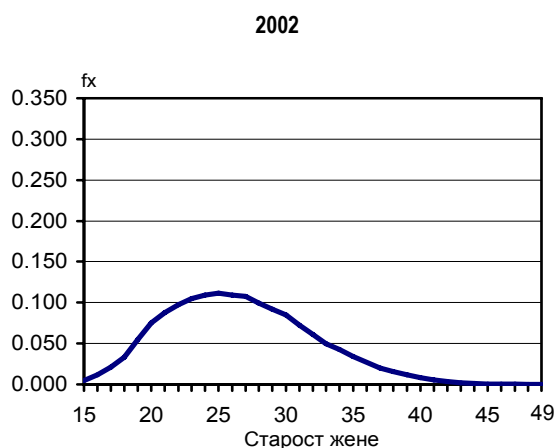
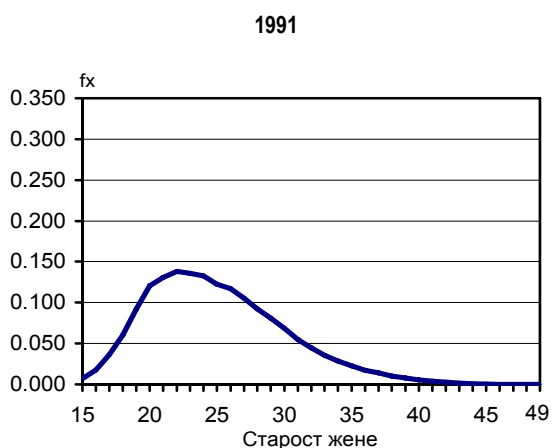
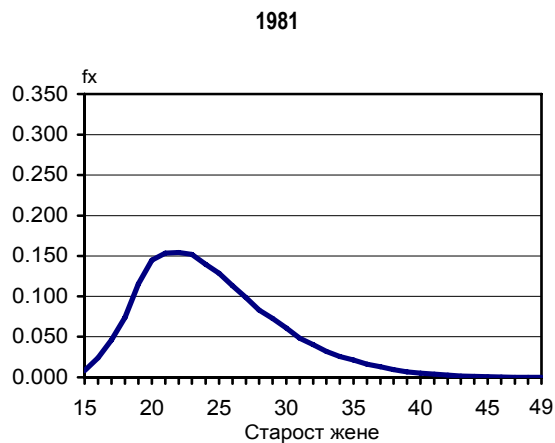
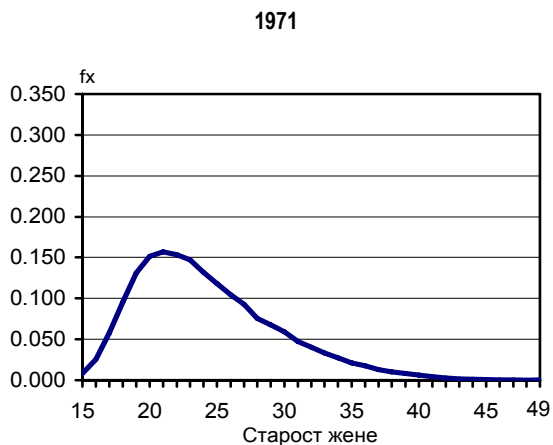
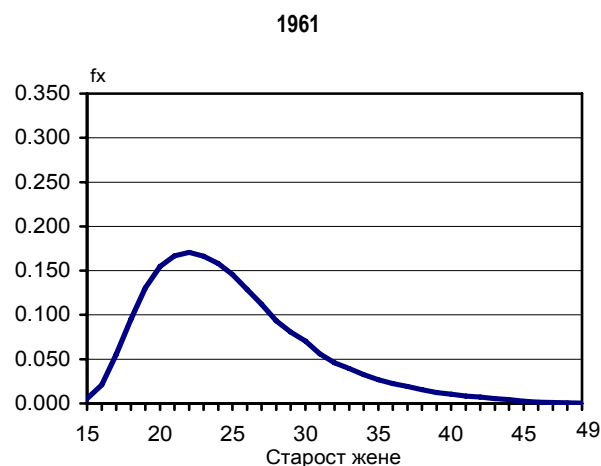
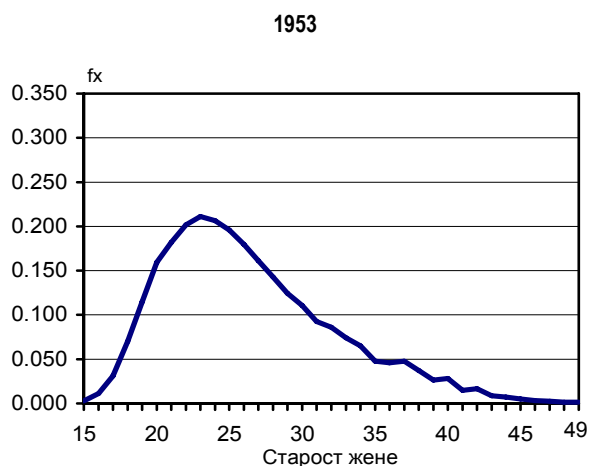
Старост	Живорођени (1952-1954)	Женско становништво (1952-1954)	Стопе фертилитета	Очекивани број деце	Кумулатив	
					стопа фертилитета	очекиваног броја деце
					N_x	V_x
15	360	125225	0,00287	253	0,00287	0,00253
16	1397	129784	0,01076	946	0,01364	0,01199
17	3921	133982	0,02927	2568	0,04290	0,03768
18	9293	138526	0,06708	5877	0,10999	0,09644
19	15996	142275	0,11243	9829	0,22242	0,19473
20	22987	145106	0,15842	13820	0,38083	0,33293
21	26525	143985	0,18422	16034	0,56505	0,49327
22	29618	143792	0,20598	17885	0,77103	0,67212
23	30986	142764	0,21704	18798	0,98808	0,86010
24	30490	142176	0,21445	18525	1,20253	1,04534
25	28702	141567	0,20274	17466	1,40527	1,22000
26	25960	140196	0,18517	15908	1,59044	1,37908
27	22717	136461	0,16647	14262	1,75692	1,52170
28	19040	130392	0,14602	12475	1,90294	1,64645
29	15996	126774	0,12618	10749	2,02911	1,75394
30	13654	120868	0,11297	9596	2,14208	1,84991
31	10359	110290	0,09393	7956	2,23601	1,92947
32	8601	97417	0,08829	7456	2,32430	2,00403
33	6273	83403	0,07521	6333	2,39951	2,06736
34	4527	66816	0,06775	5687	2,46726	2,12423
35	2593	51534	0,05032	4210	2,51758	2,16632
36	2307	48113	0,04795	3998	2,56553	2,20631
37	2863	56853	0,05036	4185	2,61589	2,24815
38	2599	67483	0,03851	3189	2,65440	2,28005
39	2176	80404	0,02706	2233	2,68146	2,30237
40	2650	87882	0,03015	2478	2,71162	2,32715
41	1348	92686	0,01454	1190	2,72616	2,33905
42	1760	93566	0,01881	1532	2,74497	2,35438
43	874	91737	0,00953	772	2,75450	2,36210
44	715	88159	0,00811	654	2,76261	2,36864
45	500	85061	0,00588	472	2,76849	2,37336
46	319	83741	0,00381	304	2,77230	2,37639
47	269	82507	0,00326	259	2,77556	2,37898
48	162	81128	0,00200	157	2,77755	2,38055
49	152	80160	0,00190	148	2,77945	2,38204

Таблице фертилитета женског становништа Војводине, 1952-1954.

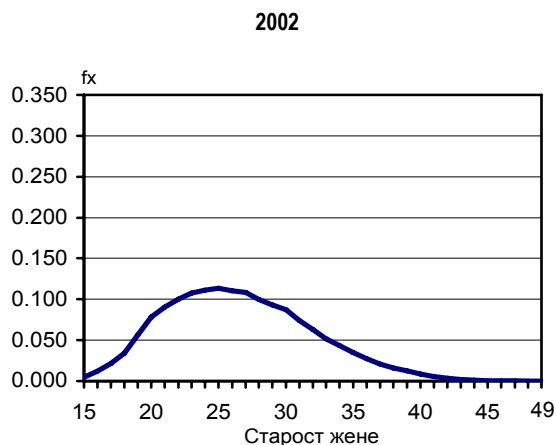
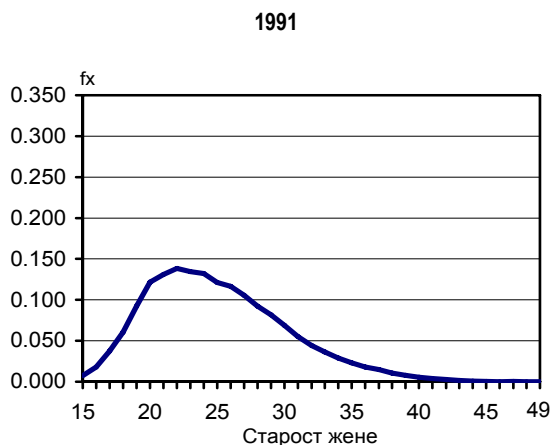
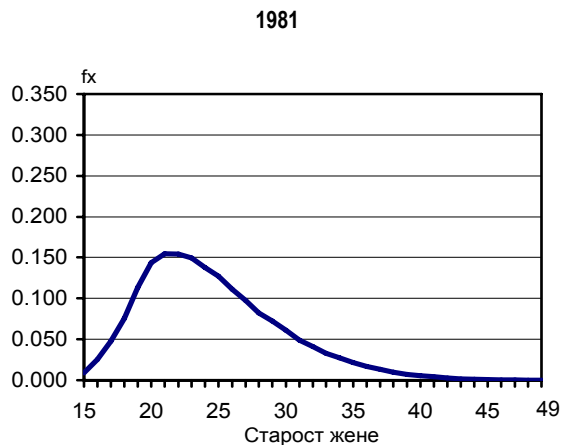
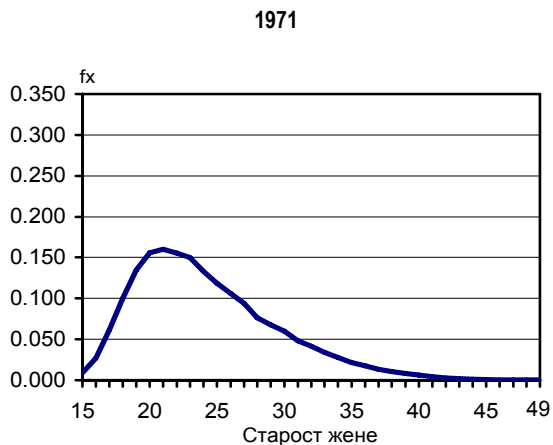
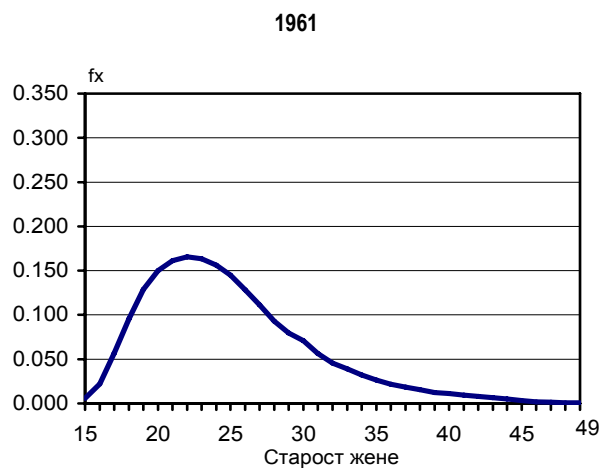
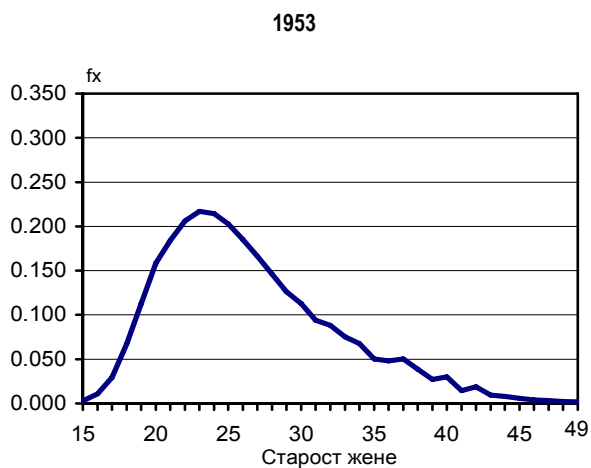
Старост	Живорођени (1952-1954)	Женско становништво (1952-1954)	Стопе фертилитета	Очекивани број деце	Кумулатив	
					стопа фертилитета	очекиваног броја деце
					N_x	V_x
15	148	43808	0,00338	296	0,00338	0,00296
16	560	44780	0,01251	1093	0,01588	0,01389
17	1679	46117	0,03641	3179	0,05229	0,04568
18	3742	47351	0,07903	6890	0,13132	0,11457
19	5835	48469	0,12039	10479	0,25170	0,21936
20	7791	48077	0,16205	14082	0,41376	0,36018
21	8645	49273	0,17545	15219	0,58921	0,51237
22	9234	48739	0,18946	16405	0,77867	0,67642
23	9643	49722	0,19394	16761	0,97260	0,84403
24	9197	50010	0,18390	15863	1,15651	1,00266
25	8853	49929	0,17731	15263	1,33382	1,15530
26	8151	49797	0,16368	14060	1,49750	1,29589
27	7114	48382	0,14704	12602	1,64454	1,42191
28	6418	48081	0,13348	11416	1,77803	1,53607
29	5583	46960	0,11889	10146	1,89691	1,63753
30	4775	45753	0,10436	8888	2,00128	1,72641
31	3926	43963	0,08930	7589	2,09058	1,80230
32	3342	41451	0,08063	6837	2,17121	1,87067
33	2468	34480	0,07158	6057	2,24278	1,93124
34	1666	28123	0,05924	5001	2,30202	1,98125
35	882	21478	0,04107	3459	2,34309	2,01584
36	844	20537	0,04110	3453	2,38419	2,05037
37	1127	26696	0,04222	3538	2,42640	2,08575
38	1098	31722	0,03461	2893	2,46101	2,11468
39	931	38064	0,02446	2038	2,48547	2,13506
40	915	38788	0,02359	1960	2,50906	2,15465
41	622	39684	0,01567	1298	2,52474	2,16763
42	438	38513	0,01137	938	2,53611	2,17701
43	271	37745	0,00718	590	2,54329	2,18291
44	192	36948	0,00520	425	2,54849	2,18717
45	99	35237	0,00281	229	2,55130	2,18945
46	54	34119	0,00158	128	2,55288	2,19074
47	39	33415	0,00117	94	2,55405	2,19168
48	17	32818	0,00052	42	2,55456	2,19210
49	15	32224	0,00047	37	2,55503	2,19247

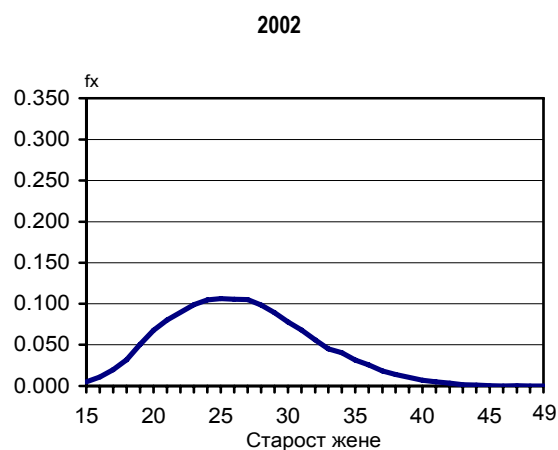
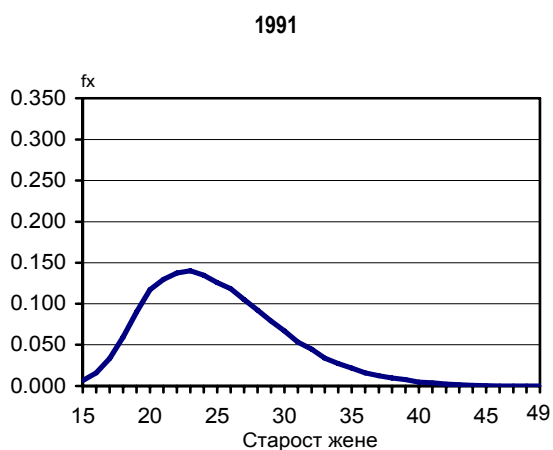
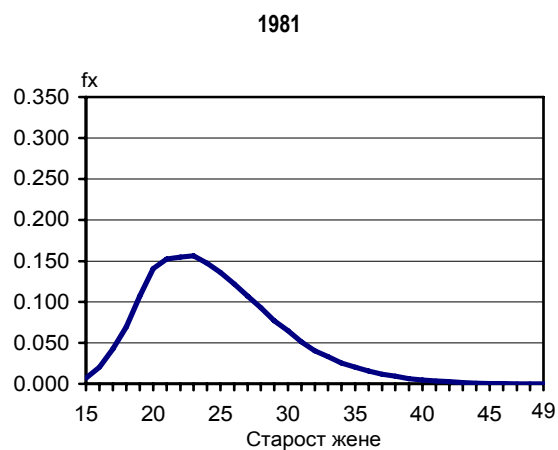
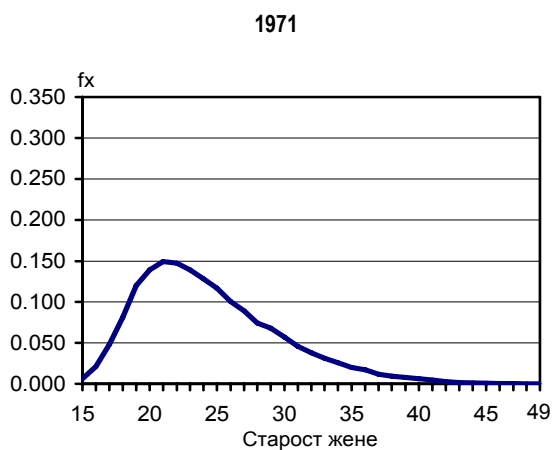
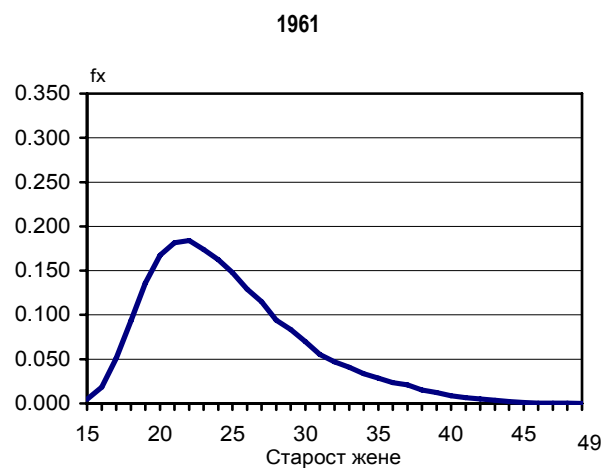
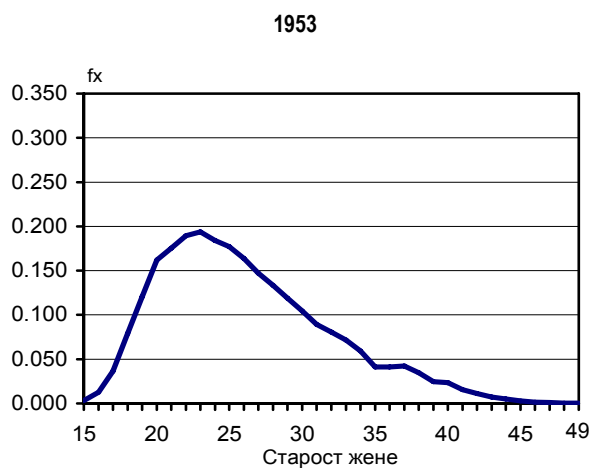
ГРАФИЧКИ ПРИКАЗ

Стопе фертилитета према старости жене
- Република Србија -

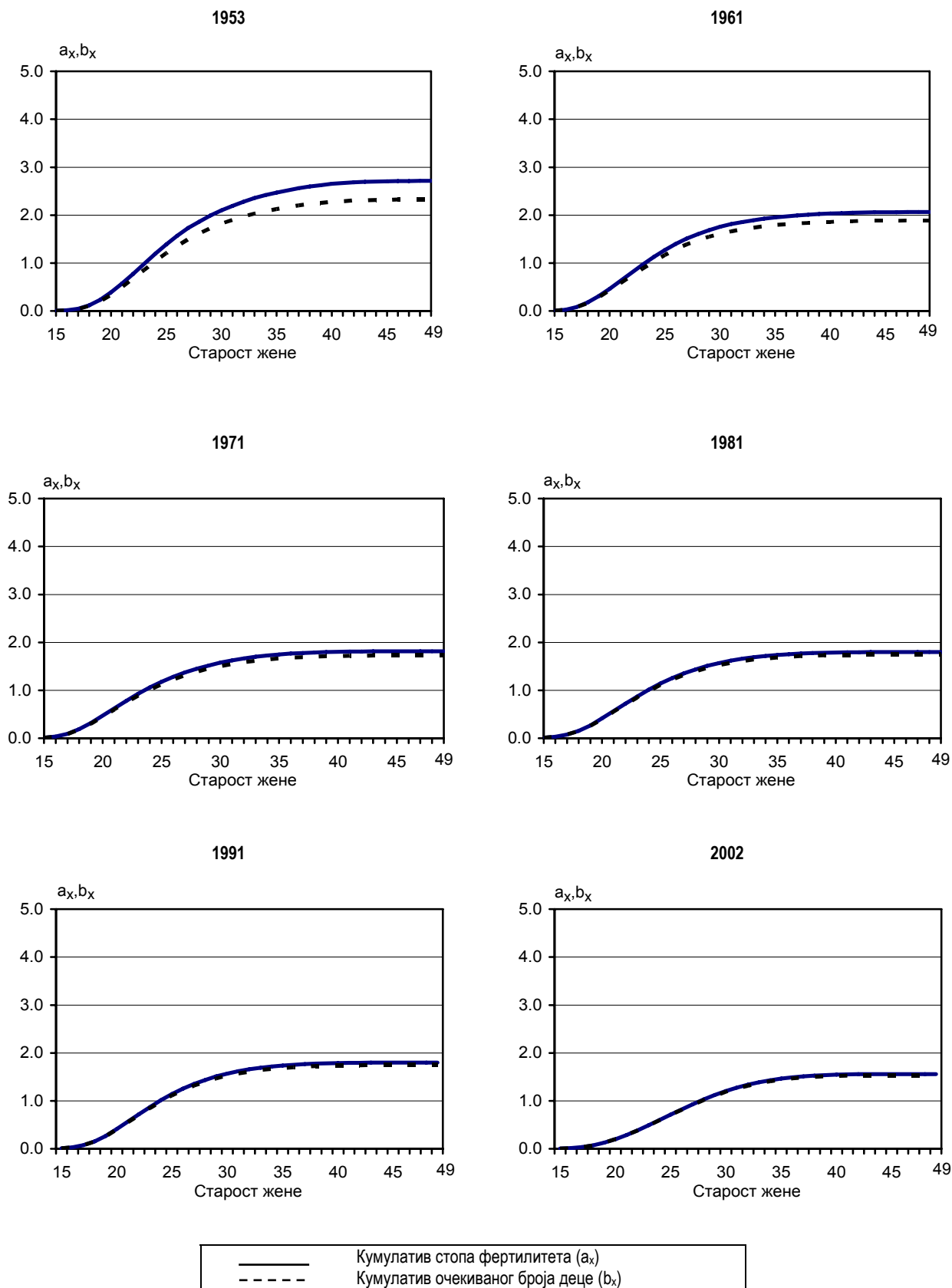


**Стопе фертилитета према старости жене
- централна Србија -**

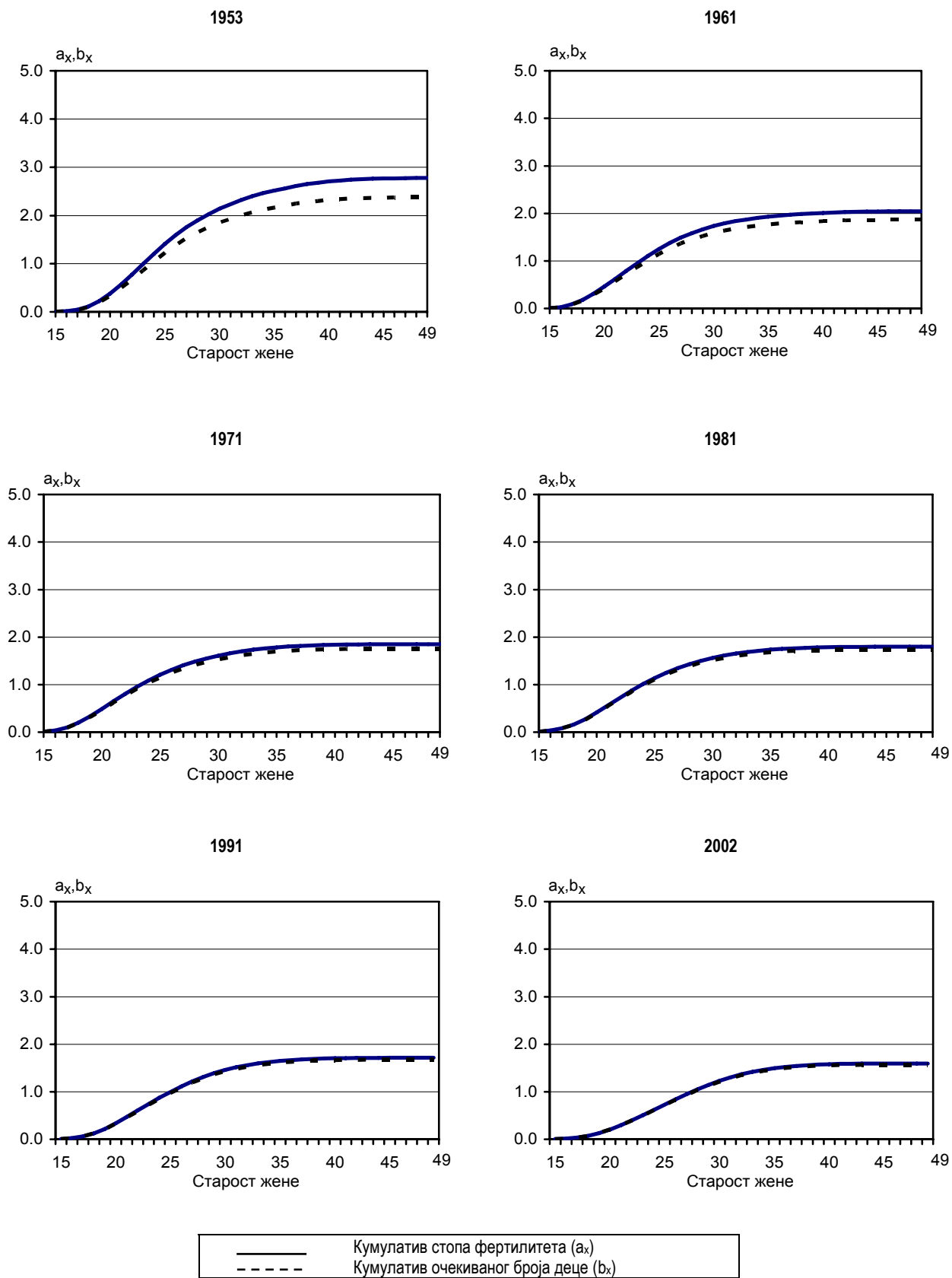


Стопе фертилитета према старости жене
- Војводина -

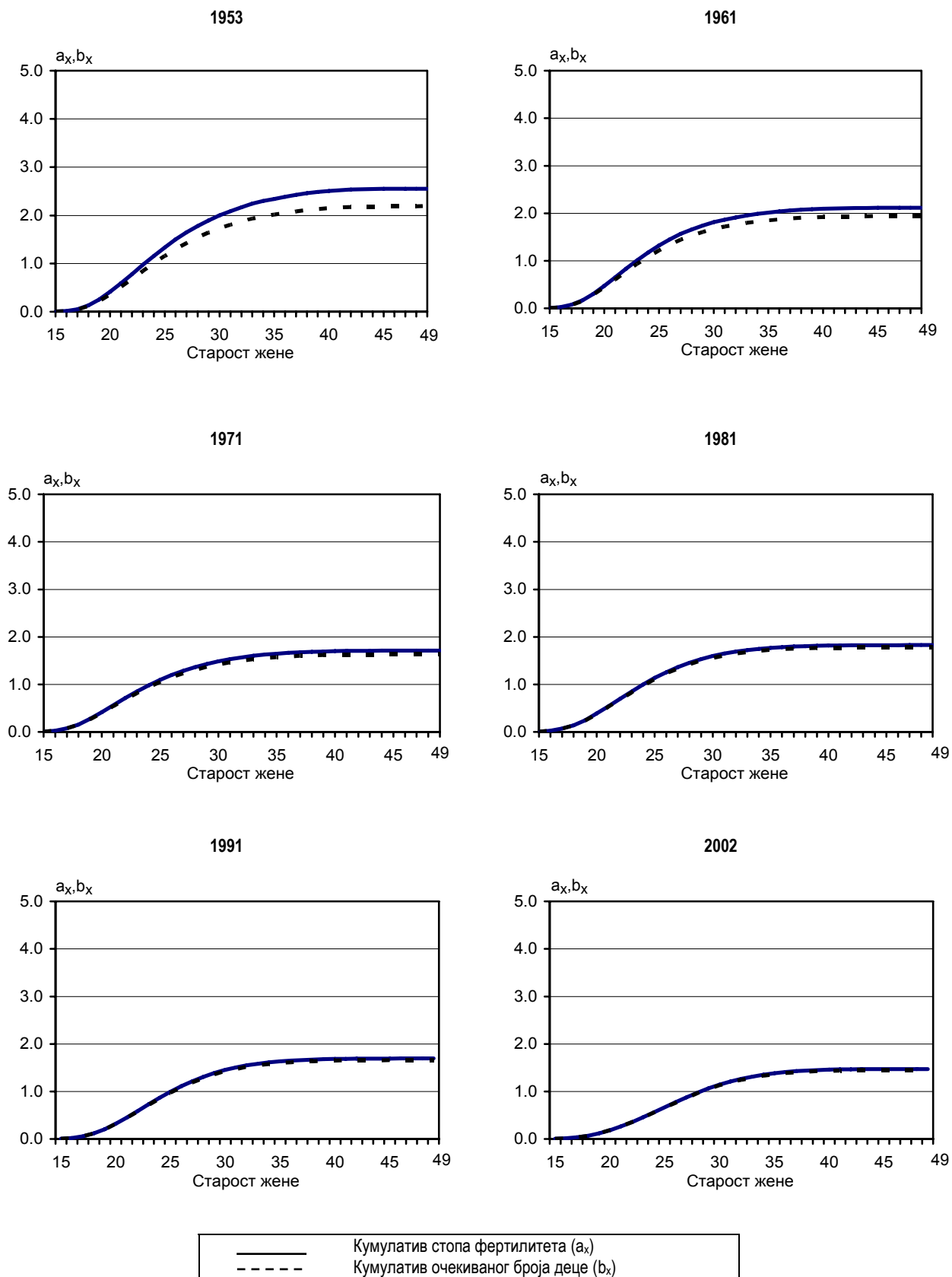
Кумулатив стопа фертилитета и очекиваног броја деце
- Република Србија -



Кумулатив стопа фертилитета и очекиваног броја деце
- централна Србија -



Кумулатив стопа фертилитета и очекиваног броја деце
- Војводина -



Израда пројекта: Сузана Станојковић

РЕДАКЦИЈА

Руководилац: Владимир Станковић

Чланови: мр Јасна Миланковић, Снежана Лакчевић, Љиљана Секулић, Емилија Видановић

Лектура: Емилија Видановић

Графички приказ: Милан Шормаз

Технички уредник: Ирена Димић

www.statserb.sr.gov.yu

Издаје и штампа

Републички завод за статистику Србије, Београд, Милана Ракића 5
Телефон: 2412-922; Телефакс: 2411-260
Број страна: 51 • Тираж: 200