

САОПШТЕЊЕ

Број 38 • год. LVII, 28.02.2007.

Статистика пољопривреде

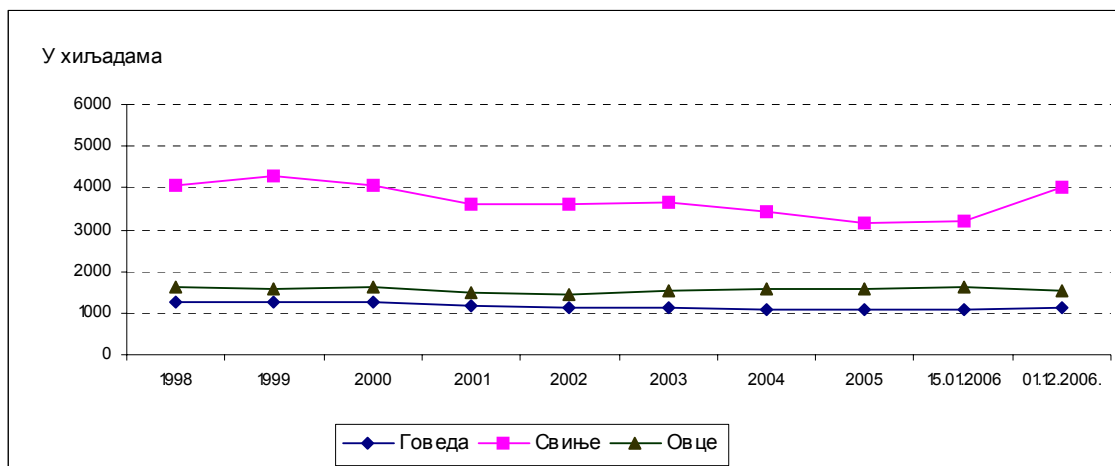
ПО12

СРБ 38 ПО12 280207

Број стоке и живине Стање 01.12.2006. године - Претходни резултати -

	Коњи	Говеда		Свиње		Овце		Живина	Козе
		укупно	краве и стеоне јунице	укупно	крмаче и суспрасне назимице	укупно	овце за приплод		
УКУПНО									
РЕПУБЛИКА СРБИЈА	22342	1105988	654467	3998927	621426	1555864	1167356	16595204	162217
Централна Србија	14980	842579	540424	2374726	419726	1337816	1018177	10171847	112232
Војводина	7362	263409	114043	1624201	201700	218048	149179	6423357	49985
Пољопривредна предузећа и земљорадничке задруге									
РЕПУБЛИКА СРБИЈА	144	71680	26653	640847	72292	21809	13259	1620557	343
Централна Србија	11	42258	12561	160805	17622	9659	6377	428355	270
Војводина	133	29422	14092	480042	54670	12150	6882	1192202	73
Приватна газдинства									
РЕПУБЛИКА СРБИЈА	22198	1034308	627814	3358080	549134	1534055	1154097	14974647	161874
Централна Србија	14969	800321	527863	2213921	402104	1328157	1011800	9743492	111962
Војводина	7229	233987	99951	1144159	147030	205898	142297	5231155	49912
ИНДЕКСИ, 15.01.2006 = 100									
РЕПУБЛИКА СРБИЈА	116,7	100,9	92,2	124,5	90,7	96,7	98,7	92,7	117,0
Централна Србија	131,6	97,2	90,7	120,8	84,2	95,0	97,0	96,0	121,7
Војводина	94,9	114,7	99,8	130,4	108,1	108,3	112,3	87,9	107,7
Пољопривредна предузећа и земљорадничке задруге									
РЕПУБЛИКА СРБИЈА	39,5	106,9	95,5	112,3	100,5	94,7	102,0	61,8	88,4
Централна Србија	39,3	126,2	107,2	119,8	107,3	106,3	116,8	89,1	82,8
Војводина	39,5	87,7	87,1	110,0	98,4	87,1	91,3	55,7	117,7
Приватна газдинства									
РЕПУБЛИКА СРБИЈА	118,2	100,5	92,1	127,2	89,6	96,7	98,7	98,0	117,1
Централна Србија	131,8	96,1	90,4	120,9	83,4	95,0	96,9	96,3	121,9
Војводина	97,4	119,4	101,9	141,3	112,2	109,8	113,6	101,3	107,7

Број стоке у Републици Србији, 1998- 2006.



Напомене уз објављене податке

Приказани подаци представљају претходне резултате и односе се на број стоке и живине и на број приплодних грла, по врстама.

Подаци о броју стоке и живине за пољопривредна предузећа и земљорадничке задруге прикупљени су редовним годишњим извештајима, а за приватна пољопривредна газдинства и домаћинства годишњом Анкетом о броју стоке, која се од 2006. године спроводи са стањем на дан 01.12. Узорак Анкете је двоетапни и обухвата око 1% газдинстава.

У Републици Србији, са стањем на дан 01.12.2006, у односу на претходно стање (15.01.2006), укупан број говеда већи је за 0,9%, свиња за 24,5%, коња за 16,7% и коза за 17,0%, док је мањи број крава и стеоних јуница, за 7,8%, крмача и супрасних назимица, за 9,3%, оваца, за 3,3%, оваца за приплод, за 1,3% и живине, за 7,3%.

Приликом анализирања датих података треба имати у виду да је промењен критични моменат за бројно стање стоке и живине.

Подаци за Републику Србију не обухватају податке за Косово и Метохију.

Коначни подаци о броју стоке, по врстама и категоријама, као и подаци о билансу стоке, прирасту и сточној производњи, биће објављени у јуну месецу.

Издаје и штампа: Републички завод за статистику Србије, Београд, Милана Ракића 5
Телефон: 2412-922 (централа) • Телефакс: 2411-260 • www.statserb.sr.gov.yu
Одговара: др Драган Вукмировић, директор
Тираж: 130 • Периодика излажења: годишња